

## Ελληνικά

### Εισαγωγή και γενικές πληροφορίες

Δυνατότητες .....	135
Περιοχή συσκευής αναπαραγωγής	
Πρόσθετα εξαρτήματα που συμπεριλαμβάνονται.	135
Πληροφορίες για το περιβάλλον .....	135
Εγκατάσταση .....	135
Συντήρηση .....	135

### Επισκόπηση των λειτουργιών

Πρόσοψη και πίσω όψη .....	136
Τηλεχειριστήριο .....	137

### Συνδέσεις

Σύνδεση των ηχείων .....	138
Σύνδεση των κεραιών .....	139
Εσωτερική κεραία βρόχου MW	
Εσωτερική κεραία FM	
Εξωτερική κεραία FM	
Σύνδεση από DVD και επιπλέον στοιχεία .....	139

### Προετοιμασία

Τοποθέτηση μπαταριών στο τηλεχειριστήριο..	140
περιβάλλοντος ήχου .....	140
Τοποθέτηση των ηχείων	
Θέση του συστήματος σε λειτουργία .....	140

### Βασικές λειτουργίες

Επιλογή του τρόπου λειτουργίας περιβάλλοντος ήχου .....	141
Επιλογή του εφέ ψηφιακού ήχου .....	141
Μείωση της φωτεινότητας της οθόνης ενδείξεων	142
Έλεγχος έντασης ήχου .....	142
Αλλαγή του επιπέδου έντασης	
Για να απενεργοποιήσετε προσωρινά την ένταση του ήχου	
Για να ακούτε με ακουστικά	
Ρύθμιση του τόνου .....	142

### Άλλες λειτουργίες

Ρύθμιση συστήματος .....	143
Κεντρική Καθυστέρηση	
Πίσω Καθυστέρηση	
Δοκιμαστικός Τόνος	
Ψηφιακή Είσοδος	
Μενού ΚΛΕΙΣΤΟ	
Συντονισμός σε ραδιοφωνικούς σταθμούς .....	144
Προκαθορισμός ραδιοφωνικών σταθμών .....	144
Ρύθμιση του χρονοδιακόπτη ύπνου .....	144
Νυχτερινός τρόπος λειτουργίας .....	144

### Αντιμετώπιση προβλημάτων .....

### Προδιαγραφές .....



#### Energy Star

Θ Πθιμπτ, εταίρος της ΕΞΕΣΗ ΤΥΑΣ®, έχει καθορίσει ότι το προϊόν αυτό ανταποκρίνεται στις προδιαγραφές της ENERGY STAR® σχετικά με την ενεργειακή απόδοση.



Το προϊόν αυτό πληροί τις απαιτήσεις της Ευρωπαϊκής Κοινότητας σχετικά με τις ραδιοφωνικές παρεμβολές.

## Εισαγωγή και γενικές πληροφορίες

### Δυνατότητες

Το LX700 Ψηφιακό Σύστημα Οικιακού Κινηματογράφου δημιουργεί τις ίδιες δυναμικές ποιότητες ήχου με αυτές που επιτυγχάνονται στις αίθουσες κινηματογράφου με μεγάλη οθόνη και διαθέτει ορισμένα από τα καλύτερα χαρακτηριστικά της τεχνολογίας οικιακού θεάτρου.

Στις άλλες δυνατότητες περιλαμβάνονται:

**Ενσωματωμένος αποκωδικοποιητής DTS και Dolby® Digital II, ο οποίος υποστηρίζει Dolby® Pro Logic και εικονικό περιβάλλοντα ήχο**

Σας επιτρέπει να χρησιμοποιήσετε το ηχοσύστημα οικιακού κινηματογράφου, έτσι ώστε να έχετε την εμπειρία που δίνει ο περιβάλλον ήχος της κινηματογραφικής αίθουσας.

**Συνδέσεις πρόσθετων εξαρτημάτων**

Σας επιτρέπει να συνδέετε στο σύστημα DVD άλλα εξαρτήματα ήχου και ήχου/εικόνας, έτσι ώστε να μπορείτε να χρησιμοποιείτε τα ηχεία περιβάλλοντος ήχου του συστήματος.

**Τρόπος λειτουργίας νύκτας**

Σας επιτρέπει να συμπιέζετε το δυναμικό εύρος μειώνοντας τη διαφορά στην ένταση του ήχου μεταξύ των διάφορων ήχων, στον τρόπο λειτουργίας DOLBY DIGITAL.

**Χρονοδιακόπτης ύπνου**

Δίνει στο σύστημα τη δυνατότητα να μεταβεί αυτόματως στον τρόπο λειτουργίας αναμονής σε μία προκαθορισμένη ώρα.

### Πρόσθετα εξαρτήματα που συμπεριλαμβάνονται

- τηλεχειριστήριο με δύο μπαταρίες AA.
- κεραία βρόχου MW και κεραία απλού καλωδίου FM
- καλώδια ακουστικής σύνδεσης.
- πέντε δορυφορικά ηχεία συμπεριλαμβανομένων πέντε καλωδίων για τα ηχεία
- ένα ενεργό υπογούφερ μαζί με ένα καλώδιο σύνδεσης και ένα καλώδιο ρεύματος
- ένα καλώδιο ρεύματος για σύνδεση με την κύρια μονάδα
- 4 στηρίγματα μεγαφώνων και 4 βίδες
- 4 μικρές βάσεις μεγαφώνων και 8 βίδες
- το παρόν εγχειρίδιο οδηγιών χρήσεως
- Οδηγός Έναρξης/Θεϊουργίας

Αν κάποιο είδος έχει υποστεί ζημιά ή λείπει, απευθυνθείτε στο κατάστημα λιανικής πώλησης από το οποίο αγοράσατε το προϊόν ή στη Philips.

### Πληροφορίες για το περιβάλλον

Όλες οι μη απαραίτητες συσκευασίες έχουν παραλειφθεί. Προσπαθήσαμε να κατασκευάσουμε τη συσκευασία με τέτοιο τρόπο ώστε να διαχωρίζεται εύκολα σε τρία υλικά: χαρτόνι (κουτί), αφρός πολυστερενίου (απομονωτής) και πολυαιθυλένιο (σακούλες, προστατευτικό φύλλο από αφρώδες υλικό).

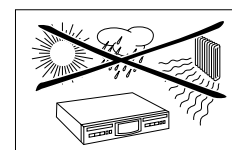
Το σύστημά σας αποτελείται από υλικά που μπορούν να ανακυκλώνονται και να επαναχρησιμοποιούνται, εφόσον αποσυναρμολογηθεί από μία εξειδικευμένη εταιρεία. Παρακαλούμε τηρήστε τους τοπικούς κανονισμούς σχετικά με τη διάθεση των υλικών συσκευασίας, των εξαντλημένων μπαταριών και των παλαιών συσκευών.

### Εγκατάσταση

Σε περίπτωση που έχετε στοιβάξει τα διάφορα μέρη του συστήματός σας, ο δέκτης θα πρέπει να τοποθετηθεί στην κορυφή. Υποθετήστε τον δέκτη σε μια επίπεδη, ισχυρή και σταθερή επιφάνεια. Μη σκεπάζετε τις οπές εξαερισμού και αφήστε έναν ελεύθερο χώρο 50 εκ. επάνω και 10 εκ. δεξιά και αριστερά από τον δέκτη για τον εξαερισμό του.

### Συντήρηση

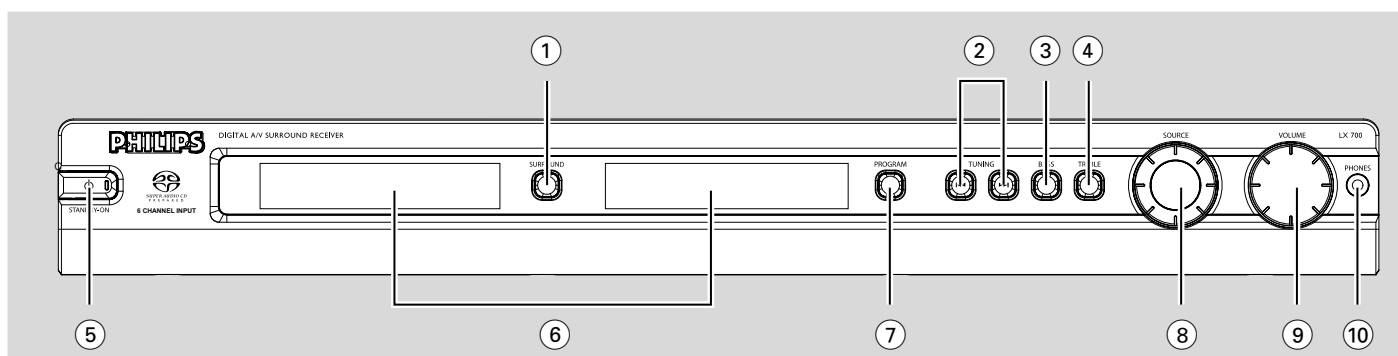
- Μην εκθέτετε τη συσκευή αναπαραγωγής, τις μπαταρίες ή τους δίσκους σε υγρασία, βροχή, άμμο ή υπερβολική θερμότητα (η οποία προκαλείται από συσκευές θέρμανσης ή από την άμεση ηλιακή ακτινοβολία). Για να αποφύγετε τη συσσώρευση σκόνης επάνω στο φακό, διατηρείτε πάντοτε κλειστή τη συρταρωτή θήκη του δίσκου.
- Μην χρησιμοποιείτε διαλύτες, όπως π.χ. βενζίνη, διαλυτικό, προϊόντα καθαρισμού που διατίθενται στο εμπόριο ή αντιστατικά σπρέι που προορίζονται για έγχρωμους δίσκους.



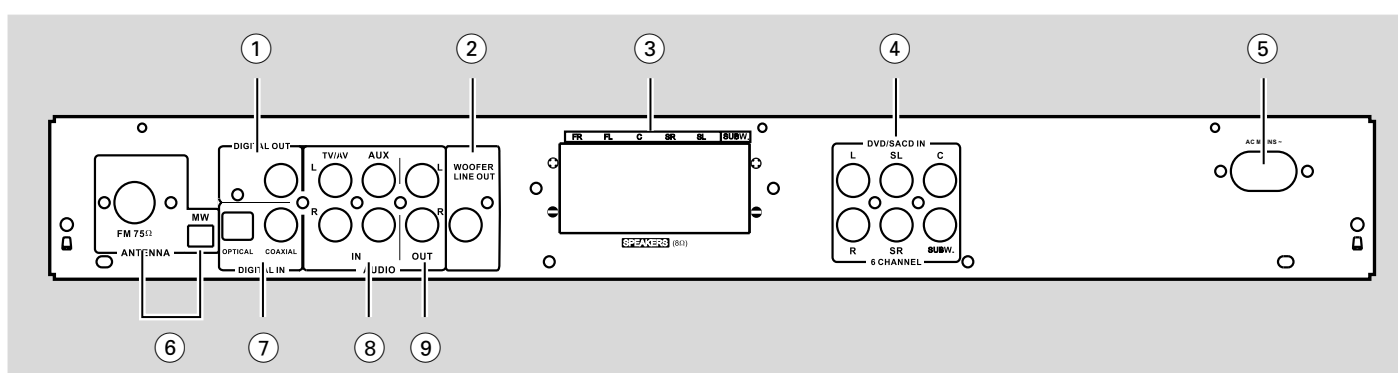
Ελληνικά

## Επισκόπηση των λειτουργιών

### Πρόσωση και πίσω όψη



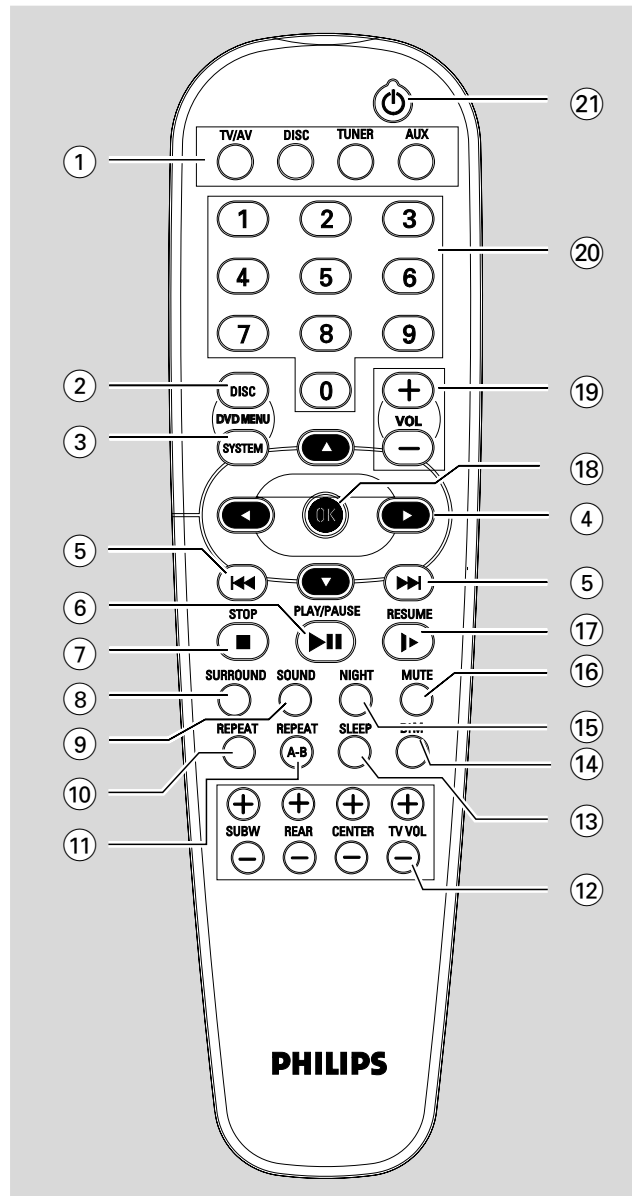
- |  |  |
|--|--|
| <p>① <b>SURROUND</b> (Περιβάλλον ήχος)</p> <ul style="list-style-type: none"> <li>– για να επιλέξετε πολυκάναλο περιβάλλοντα ήχο (Dolby Digital, DTS, Dolby Pro Logic, Dolby Pro Logic II) ή στερεοφωνικό ηχητικό εφέ.</li> </ul> <p>② <b>TUNING</b> ◀▶▶▶</p> <ul style="list-style-type: none"> <li>– συντονισμός σε ραδιοφωνικούς σταθμούς.</li> </ul> <p>③ <b>BASS</b></p> <ul style="list-style-type: none"> <li>– για να επιλέξετε τρόπο ρύθμισης μπάσα.</li> </ul> <p>④ <b>TREBLE</b></p> <ul style="list-style-type: none"> <li>– για να επιλέξετε τρόπο ρύθμισης πρίμα.</li> </ul> <p>⑤ <b>STANDBY ON</b> ⏻ (Αναμονή/Λειτουργία)</p> <ul style="list-style-type: none"> <li>– θέτει εναλλακτικά τη συσκευή μεταξύ των καταστάσεων λειτουργίας και αναμονής.</li> </ul> | <p>⑥ <b>Οθόνη ενδείξεων</b></p> <ul style="list-style-type: none"> <li>– δείχνει την κατάσταση του συστήματος.</li> </ul> <p>⑦ <b>PROGRAM</b> (Προγραμματισμός)</p> <ul style="list-style-type: none"> <li>– στον τρόπο λειτουργίας δίσκου, για τον προγραμματισμό κομματιών του δίσκου.</li> </ul> <p>⑧ <b>SOURCE</b> (Πηγή)</p> <ul style="list-style-type: none"> <li>– για επιλογή της επιθυμητής πηγής ή της εξωτερικής πηγής εισόδου [TV/AV (Τηλεόραση/AV), DISC (Δίσκο), TUNER (Δέκτη) ή AUX (Βοηθητική)].</li> </ul> <p>⑨ <b>VOLUME</b> (Ένταση)</p> <ul style="list-style-type: none"> <li>– ρυθμίζει την κύρια ένταση.</li> </ul> <p>⑩ <b>PHONE</b></p> <ul style="list-style-type: none"> <li>– σύνδεση ακουστικών αυτιών.</li> </ul> |
|--|--|



- |  |   |
|--|---|
| <p>① <b>DIGITAL OUT</b></p> <ul style="list-style-type: none"> <li>– σύνδεση με εξωτερικό εξοπλισμό ήχου με ψηφιακή οπτική είσοδο ήχου.</li> <li>– το είναι ενεργό όταν λαμβάνεται είσοδος από DIGITAL IN (COAXIAL ή OPTICAL).</li> </ul> <p>② <b>WOOFER LINE OUT</b> (Εξοδος γραμμής για υπογούφερ)</p> <ul style="list-style-type: none"> <li>– σύνδεση με ενεργό υπογούφερ.</li> </ul> <p>③ <b>SPEAKERS</b> (Ηχεία)</p> <ul style="list-style-type: none"> <li>– σύνδεση εμπρός ηχείων, κεντρικού ηχείου και ηχείων περιβάλλοντος ήχου.</li> </ul> <p>④ <b>DVD/SACD IN</b></p> <ul style="list-style-type: none"> <li>– συνδέστε από την έξοδο 6 καναλιών συσκευής DVD ή SACD.</li> </ul> <p>⑤ <b>Καλώδιο εναλλασσόμενου ρεύματος</b></p> | <ul style="list-style-type: none"> <li>– σύνδεση σε τυπική πρίζα εναλλασσόμενου ρεύματος.</li> </ul> <p>⑥ <b>MW/FM ANTENNA</b> (Κεραία MW/FM)</p> <ul style="list-style-type: none"> <li>– σύνδεση σε κεραία βρόχου MW ή σε κεραία FM.</li> </ul> <p>⑦ <b>DIGITAL IN</b></p> <ul style="list-style-type: none"> <li>– Συνδέστε από ακουστική συσκευή που διαθέτει (ΟΜΟΑΞΟΝΙΚΗ ή ΟΠΤΙΚΗ) ακουστική έξοδο.</li> </ul> <p>⑧ <b>AUDIO IN</b> (Είσοδος ήχου) (TV/AV,AUX)</p> <ul style="list-style-type: none"> <li>– σύνδεση σε αναλογικές εξόδους ήχου μιας τηλεόρασης ή μιας συσκευής βίντεο.</li> </ul> <p>⑨ <b>AUDIO OUT</b> (Εξοδος ήχου)</p> <ul style="list-style-type: none"> <li>– σύνδεση σε αναλογικές εισόδους ήχου μιας εξωτερικής πηγής εγγραφής ή ενισχυτή.</li> </ul> |
|--|---|

Ελληνικά

## Τηλεχειριστήριο



### Σημείωση:

- Τα πλήκτρα της παρακάτω λίστας λειτουργούν αποκλειστικά μ' αυτό το Δέκτη μόνο.

- ① **SOURCE (Πηγή)**
  - για επιλογή της επιθυμητής πηγής [TV/AV (Τηλεόραση/AV), DISC (Δίσκο), TUNER (Δέκτη) ή AUX (Βοηθητική)].
- ④ ◀▶
  - στη λειτουργία Δέκτη, επιλέγει έναν προεπιλεγμένο αριθμό ραδιοφωνικού σταθμού (◀ ή ▶).
- ⑤ ◀◀ / ▶▶
  - στον τρόπο λειτουργίας δέκτη, για συντονισμό σε χαμηλότερη ή σε υψηλότερη ραδιοφωνική συχνότητα.
- ⑧ **SURROUND (Περιβάλλον ήχος)**
  - για να επιλέξετε πολυκαναλικό περιβάλλοντα ήχο (DOLBY DIGITAL, DTS ή DOLBY PROLOGIC) ή στερεοφωνικό ηχητικό εφέ.
- ⑨ **SOUND (Ήχος)**
  - για επιλογή των διαφόρων ηχητικών εφέ: CONCERT, DRAMA, ACTION, SCI-FI, CLASSIC, JAZZ,

ROCK or DIGITAL.

- ⑫ **SUBW (Υπογούφερ) + / -**
  - για να ρυθμίσετε τη στάθμη του υπογούφερ.
- REAR (Πίσω) + / -**
  - για να ρυθμίσετε τη στάθμη των πίσω ηχείων (περιβάλλοντος ήχου).
- CENTER (Κεντρικό) + / -**
  - για να ρυθμίσετε τη στάθμη του κεντρικού ηχείου.
- TV VOL (Τηλεόραση) + / -**
  - για να ρυθμίσετε τη στάθμη της έντασης ήχου της τηλεόρασης Philips.
- ⑬ **SLEEP (Υπνος)**
  - ρυθμίζει τη λειτουργία του χρονοδιακόπτη ύπνου (αυτόματη απενεργοποίηση).
- ⑭ **DIM (Μείωση φωτεινότητας)**
  - για την επιλογή διαφορετικών επιπέδων φωτεινότητας της οθόνης ενδείξεων.
- ⑮ **NIGHT (τρόπος λειτουργίας Dolby Digital μόνο)**
  - για βελτιστοποίηση των δυναμικών της ακουστικής εξόδου.
- ⑯ **MUTE (Σίγαση)**
  - διακοπή ή ανάκτηση της αναπαραγωγής ήχου.
- ⑰ **VOL (Ένταση) + / -**
  - ρυθμίζει τη στάθμη της έντασης.
- ⑳ **Αριθμητικά πλήκτρα (0-9)**
  - για εισαγωγή ενός αριθμού προεπιλεγμένου ραδιοφωνικού σταθμού.
- ㉑ ⏻
  - μετάβαση του συστήματος στη λειτουργία Αναμονής.

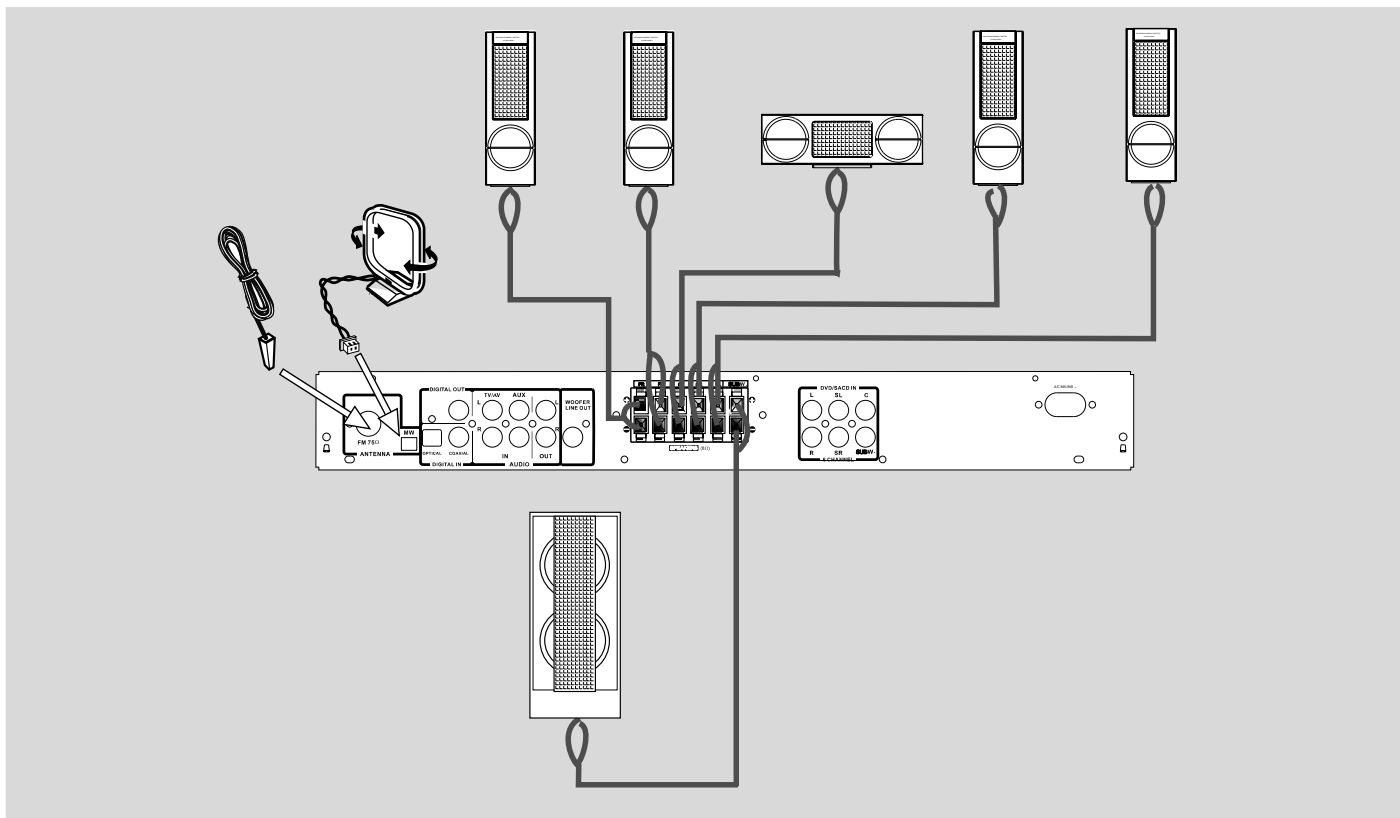
### Σημείωση:

- Τα παρακάτω πλήκτρα λειτουργούν μόνο σε συσκευή DVD PHILIPS. Για περισσότερες πληροφορίες, ανατρέξτε στο εγχειρίδιο οδηγιών χρήσεως της συσκευής DVD PHILIPS.

- ② **DISC MENU**
  - για είσοδο ή έξοδο από μενού περιεχομένων δίσκου.
- ③ **SYSTEM MENU (Μενού συστήματος) (στον τρόπο λειτουργίας δίσκου μόνον)**
  - για είσοδο ή έξοδο από γραμμή μενού συστήματος.
- ⑥ ▶||
  - για έναρξη ή διακοπή αναπαραγωγής δίσκου.
- ⑦ ■
  - για σταμάτημα αναπαραγωγής δίσκου.
- ⑩ **REPEAT**
  - για επανάληψη κεφαλαίου, κομματιού ή δίσκου.
- ⑪ **REPEAT A-B (Επανάληψη A-B)**
  - για επανάληψη συγκεκριμένου τμήματος δίσκου.
- ⑰ **RESUME (Συνέχιση)**
  - για συνέχιση της αναπαραγωγής δίσκου μετά από διακοπή.
- ⑱ **OK**
  - για καταχώριση ή επιβεβαίωση της επιλογής.

Ελληνικά

## Συνδέσεις

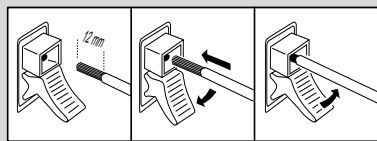


### ΣΗΜΑΝΤΙΚΟ!

- Προτού συνδέσετε το καλώδιο εναλλασσόμενου ρεύματος στην πρίζα, βεβαιωθείτε ότι έχουν γίνει όλες οι άλλες συνδέσεις.
- Μην πραγματοποιείτε συνδέσεις και μην αλλάζετε ποτέ τις συνδέσεις όταν η συσκευή είναι αναμμένη.
- Η πινακίδα χαρακτηριστικών βρίσκεται στο πίσω ή το κάτω μέρος του συστήματος.

### Σύνδεση των ηχείων

Πατήστε το βύσμα του ηχείου προς τα επάνω (ή προς τα κάτω) και εισαγάγετε πλήρως το γυμνό τμήμα του καλωδίου του ηχείου στο βύσμα και, κατόπιν, αφήστε το βύσμα.



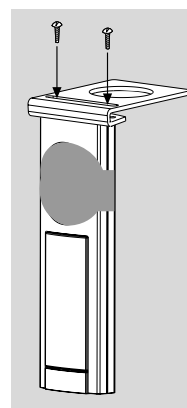
Ελληνικά

Τπσαλεστ	⊖	⊕
Ζσοξυ Μεζυ (Μ)	βμαγλ	ψθιυε
Ζσοξυ Σιηθυ (Σ)	βμαγλ	σεδ
Γεξυεσ	βμαγλ	ησεεξ
Τφσσοφξδ (Σεασ) Μεζυ (Μ)	βμαγλ	βμφε
Τφσσοφξδ (Σεασ) Σιηθυ (Σ)	βμαγλ	ησες
παθητικό υποβαθύφωνο	βμαγλ	βυσσινί

### Πριν συνδέσετε τα ηχεία

- Νοποθετήστε τα ηχεία πάνω στις μικρές βάσεις ηχείων, όπως φαίνεται στην εικόνα.
- Αφαιρέστε το προστατευτικό κάλυμμα μόνον αφού ολοκληρωθεί η σύνδεση και η τοποθέτηση των ηχείων.

Συνδέστε το παρεχόμενο σύστημα μεγαφώνων με τα παρεχόμενα καλώδια μεγαφώνων ταιριάζοντας τα χρώματα των υποδοχών και των καλωδίων μεγαφώνων.

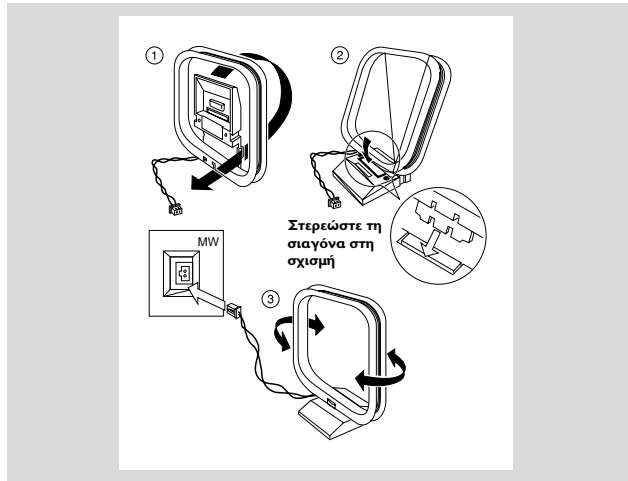


### Σημείωση:

- Βεβαιωθείτε ότι είναι σωστά συνδεδεμένα τα καλώδια μεγαφώνων. Οι ακατάλληλες συνδέσεις κινδυνεύουν να κάνουν ζημιά στο σύστημα λόγω βραχυκυκλώματος.
- Για βέλτιστη απόδοση ήχου, χρησιμοποιήστε τα παρεχόμενα μεγάφωνα.
- Μην συνδέσετε περισσότερα του ενός μεγάφωνα σε υποδοχές +/- μεγαφώνων οιαδήποτε ζεύγους.
- Μην συνδέσετε μεγάφωνα με σύνθετη αντίσταση μικρότερη από εκείνη των παρεχόμενων μεγαφώνων. Ανατρέξτε στο τμήμα SPECIFICATIONS του παρόντος εγχειριδίου.

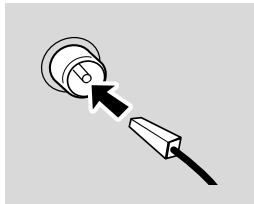
### Εσωτερική κεραία βρόχου MW

Συνδέστε την παρεχόμενη κεραία βρόχου MW στο βύσμα MW. Τοποθετήστε την κεραία βρόχου έτσι ώστε να λαμβάνει τον καθαρότερο ήχο.



### Εσωτερική κεραία FM

Εσωτερική κεραία FM  
Συνδέστε την παρεχόμενη κεραία βρόχου FM στο βύσμα FM. Μετακινήστε την κεραία προς διάφορες κατευθύνσεις, ωσότου λάβετε το καθαρότερο σήμα.

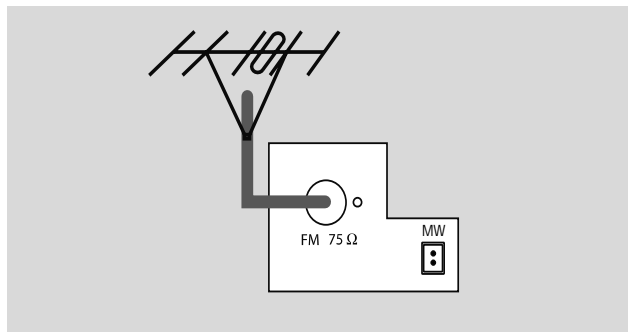


#### Σημείωση:

– Διατηρείτε την κεραία όσο το δυνατόν μακρύτερα από τηλεοράσεις, συσκευές βίντεο ή άλλες πηγές ακτινοβολίας ώστε να αποφύγετε τον ανεπιθύμητο θόρυβο.

### Εξωτερική κεραία FM

Για καλύτερη λήψη των FM, χρησιμοποιήστε ομοαξονικό καλώδιο 75 ohm (δεν παρέχεται) για να συνδέσετε το σύστημα σε εξωτερική κεραία FM, όπως φαίνεται.



## Σύνδεση από DVD και επιπλέον στοιχεία

Για να ακούσετε αναπαραγωγή από συσκευή DVD ή SACD:

### Λειτουργία I

Σύνδεση 6 CHANNEL-DVD/SACD IN

Χρησιμοποιήστε τα παρεχόμενα ακουστικά καλώδια για να συνδέσετε τους συνδετήρες **6 CHANNEL-DVD/SACD IN** με το αντίστοιχο Πολυκάναλο **AUDIO OUT** της συσκευής σας **DVD** ή **SACD**.

### Σχετικά με την είσοδο 6 CHANNEL-DVD/SACD IN

Η 6κάναλη είσοδος **6 CHANNEL-DVD/SACD IN** μπορεί να χρησιμοποιηθεί για να συνδέσετε μία συσκευή με έναν ενσωματωμένο πολυκάναλο αποκωδικοποιητή (π.χ. Dolby Digital, DTS, κ.λ.π.) και με έναν 6κάναλο εξωτερικό προσαρμογέα, δηλαδή ένα θιθθ εζδ **DVD/SACD** πιασεσ.

Όταν χρησιμοποιείτε την είσοδο αφδιο **6 CHANNEL-DVD/SACD IN**, ο δέκτης λειτουργεί ως πολυκαναλικός ενισχυτής. Η πηγή προέλευσης αναπαράγει ήχο τοφσσοφζδ και τον στέλνει στον δέκτη διαχωρισμένο στα αναγκαία κανάλια. Επομένως, η χρήση των πλήκτρων **SURROUND** δεν θα επιφέρει κανένα αποτέλεσμα, δεδομένου ότι το παρεχόμενο σήμα είναι ήδη πολυκαναλικό.

Δεν μπορούν να πραγματοποιηθούν εγγραφές από συσκευή συνδεδεμένη στην είσοδο αφδιο **6 CHANNEL-DVD/SACD IN**.

### ή Λειτουργία 2 DIGITAL IN

Συνδέστε το συνδετήρα **OPTICAL** ή **COAXIAL** με την υποδοχή **DIGITAL OUT** της συσκευής σας **DVD** ή **SACD**. Θα χρειαστεί να βάλετε την ψηφιακή είσοδο Δέκτη στην υποδοχή με την οποία συνδεθήκατε (ανατρέξτε στην Ρύθμιση Συστήματος - Ψηφιακή Είσοδος)

#### Σύνδεση επιπλέον στοιχείων

Για να ακούσετε αναπαραγωγή από άλλες ακουστικές/οπτικές συσκευές μέσω του Δέκτη:

- Συνδέστε τους συνδετήρες **AUDIO IN (TV/AV ή AUX)** με τις υποδοχές **AUDIO OUT** της τηλεόρασης, του βίντεο ή των άλλων οπτικοακουστικών συσκευών.

#### ΚΑΙ/Η

- Συνδέστε το συνδετήρα **DIGITAL IN (OPTICAL ή COAXIAL)** με την υποδοχή **DIGITAL OUT** της άλλης οπτικοακουστικής συσκευής. Θα χρειαστεί να βάλετε την ψηφιακή είσοδο Δέκτη στην υποδοχή με την οποία συνδεθήκατε (ανατρέξτε στην Ρύθμιση Συστήματος - Ψηφιακή Είσοδος).

#### Για εγγραφή σε εξωτερική συσκευή εγγραφής

- Συνδέστε τους συνδετήρες **AUDIO OUT** με τις υποδοχές **AUDIO IN** της αναλογικής συσκευής εγγραφής.

#### ΚΑΙ/Η

- Συνδέστε το συνδετήρα **DIGITAL OUT** με την υποδοχή **DIGITAL IN** της αναλογικής συσκευής εγγραφής. Μπορείτε να κάνετε ψηφιακή εγγραφή από ψηφιακό σήμα λαμβανόμενο από την πρίζα **DIGITAL IN** αυτού του δέκτη.

## Προετοιμασία

### Σημείωση:

- Εάν το φoρμά ήχου της ψηφιακής εισόδου δεν αντιστοιχεί στις δυνατότητες του δικού σας συστήματος ΔΧΔ οικιακού κινηματογράφου, θα παράγει έναν ισχυρό, παραμορφωμένο ήχο ή δεν θα παράγει καθόλου ήχο.
- Για να πραγματοποιήσετε τη βέλτιστη σύνδεση, θα πρέπει να ανατρέχετε πάντοτε στο εγχειρίδιο οδηγιών του συνδεδεμένου εξοπλισμού.

### Εγγραφή από την ψηφιακή έξοδο

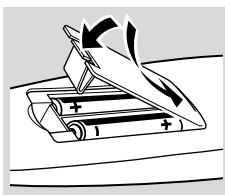
Στην ψηφιακή έξοδο του δέκτη μπορεί να συνδεθεί μια ψηφιακή συσκευή εγγραφής. Με τον τρόπο αυτό, είναι δυνατή η άμεση εγγραφή όλων των σημάτων προερχομένων από τις ψηφιακές εισόδους στη συνδεδεμένη συσκευή εγγραφής ήχου. Ο δέκτης μπορεί να χρησιμοποιηθεί για την εγγραφή ψηφιακού ακουστικού σήματος ήχου από DVD σε CD-R.

### Σημείωση:

- Τα σήματα Dolby Digital, DTS ή MPEG δεν μπορούν να εγγραφούν απ' αυτό το Δέκτη.
- Η ψηφιακή εγγραφή δεν είναι δυνατή όταν το ψηφιακό υλικό προέλευσης διαθέτει προστασία εγγραφής.
- Ακόμα και αν έχουν επιλεγεί αυτές οι πηγές (TV/AV, DISC, 6-CH, TUNER (AUX)), όλο το σήμα που προέρχεται από την ψηφιακή έξοδο (Ομοαξονική ή Οπτική) εγγράφεται συνεχώς στη συνδεδεμένη συσκευή ήχου.

## Τοποθέτηση μπαταριών στο τηλεχειριστήριο

- 1 Ανοίξτε τη θήκη των μπαταριών.
- 2 Τοποθετήστε τις μπαταρίες στη θήκη με τη σωστή πολικότητα, όπως υποδεικνύεται από τα σύμβολα “+” και “-”.
- 3 Κλείστε το καπάκι.



### ΠΡΟΣΟΧΗ!

- Αφαιρέστε τις μπαταρίες εάν έχουν εξαντληθεί ή δεν πρόκειται να χρησιμοποιηθούν για μεγάλο χρονικό διάστημα.
- Μην χρησιμοποιείτε συγχρόνως μεταχειρισμένες με καινούργιες μπαταρίες ή διαφορετικούς τύπους μπαταριών.
- Οι μπαταρίες περιέχουν χημικές ουσίες και, συνεπώς, πρέπει να απορρίπτονται με το σωστό τρόπο.

## Αρχική ρύθμιση του συστήματος περιβάλλοντος ήχου

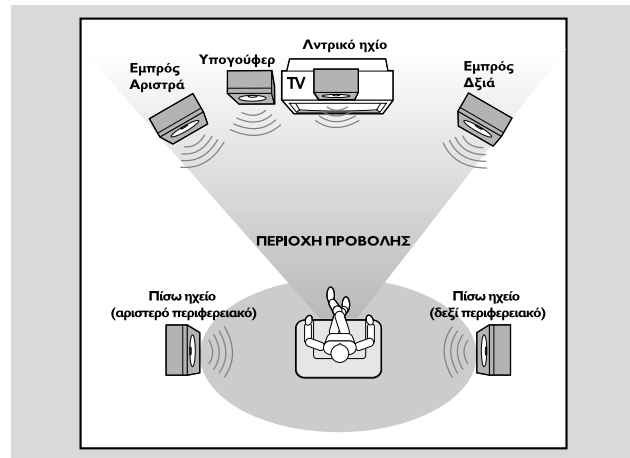
Προκειμένου να απολαύσετε την εμπειρία του Digital Cinema στο σπίτι, πρέπει να συνδέσετε σωστά όλα τα ηχεία και να εγκαταστήσετε σωστά το σύστημα (ανατρέξτε στην ενότητα “Συνδέσεις - Σύνδεση των ηχείων”). Θα έχετε την αίσθηση ότι βρίσκεστε στο κέντρο της δράσης, διότι ο ήχος σας περιβάλλει. Το υπογούφερ μπορεί να βελτιώσει σημαντικά την απόδοση των μπάσων του συστήματός σας.

### ΣΗΜΑΝΤΙΚΟ!

Παρακαλούμε καθίστε στη συνηθισμένη θέση ακρόασης προκειμένου να ρυθμίσετε σωστά την ισορροπία καναλιών των ηχείων.

### Τοποθέτηση των ηχείων

Για να έχετε άριστα αποτελέσματα περιβάλλοντος ήχου, τοποθετήστε τα ηχεία ως εξής.



- 1 Τοποθετήστε το εμπρός αριστερό και το εμπρός δεξί ηχείο σε ίσες αποστάσεις από την τηλεόραση και υπό γωνία περίπου 45 μοιρών από τη θέση ακρόασης.
- 2 Τοποθετήστε το κεντρικό ηχείο πάνω ή κάτω από την τηλεόραση, έτσι ώστε ο ήχος του κεντρικού καναλιού να έρχεται από τη σωστή κατεύθυνση.
- 3 Τοποθετήστε τα ηχεία περιβάλλοντος ήχου στο κανονικό επίπεδο των αυτιών κατά την ακρόαση, αντικριστά ή τοποθετημένα στον τοίχο.
- 4 Τοποθετήστε το υπογούφερ στο δάπεδο κοντά στην τηλεόραση.

### Σημειώσεις:

- Για να αποφύγετε τις μαγνητικές παρεμβολές, μην τοποθετείτε τα εμπρός ηχεία πολύ κοντά στην τηλεόραση.
- Εάν τα πίσω ηχεία περιβάλλοντος ήχου τοποθετηθούν πολύ μακρύτερα από τη θέση ακρόασης από ότι τα εμπρός και το κεντρικό ηχείο, το εφέ περιβάλλοντος ήχου θα εξασθενήσει.
- Όλα τα ηχεία θα πρέπει να τοποθετηθούν με ασφάλεια, ώστε να αποφευχθούν τα ατυχήματα και να βελτιωθεί η ποιότητα του ήχου.

## Θέση του συστήματος σε λειτουργία

- 1 Αφού ολοκληρώσετε όλες τις συνδέσεις, συνδέστε το καλώδιο τροφοδότησης εναλλασσόμενου ρεύματος του Δέκτη με την ηλεκτρική πρίζα. Το σύστημα μεταβαίνει στη θέση αναμονής.
- 2 Πατήστε το **STANDBY ON** για να μεταβείτε στην πηγή που έχει επιλεγεί τελευταία.
- 3 Ρυθμίστε το κουμπί **SOURCE** (ή πατήστε το **TV/AV, DISC, TUNER** ή **AUX**) για να επιλέξετε την πηγή εισόδου.  
→ Θα εμφανιστεί η επιλεγμένη πηγή.

## Βασικές Λειτουργίες

### Επιλογή του τρόπου λειτουργίας περιβάλλοντος ήχου

#### ΣΗΜΑΝΤΙΚΟ!

- Για σωστό περιβάλλοντα ήχο, βεβαιωθείτε ότι ακολουθήσατε πιστά της διαδικασίες που αναφέρονται στις ενότητες “Συνδέσεις” και “Ρυθμίσεις”.
  - Το κεντρικό ηχείο και τα ηχεία περιβάλλοντος ήχου λειτουργούν μόνον όταν το σύστημα έχει τεθεί στον τρόπο λειτουργίας περιβάλλοντος ήχου και το αρχικό υλικό που αναπαράγεται είναι εγγεγραμμένο ή μεταδίδεται σε περιβάλλοντα ήχου Dolby Digital, DTS ή Dolby Pro Logic.
  - Οι στερεοφωνικές εκπομπές ή εγγραφές παράγουν ορισμένα εφέ καναλιών περιβάλλοντος ήχου όταν αναπαράγονται σε τρόπο λειτουργίας περιβάλλοντος ήχου. Ωστόσο, οι μονοφωνικές πηγές δεν παράγουν κανέναν ήχο από τα ηχεία περιβάλλοντος ήχου.
- Πατήστε το **SURROUND** για να επιλέξετε τρόπο λειτουργίας περιβάλλοντος ή στερεοφωνικού ήχου.  
→ Η διαθεσιμότητα των διαφόρων λειτουργιών του περιβάλλοντος ήχου που περιγράφηκαν, εξαρτάται από τον αριθμό ηχείων που χρησιμοποιούνται και από τις εισερχόμενες ηχητικές πληροφορίες που είναι διαθέσιμες στο δίσκο. Οι διαθέσιμοι τρόποι λειτουργίας εξόδου φαίνονται παρακάτω.

#### Σημείωση:

Ο περιβάλλον ήχος δεν διατίθεται με τον τρόπο λειτουργίας DISC 6CH.

#### Περιβάλλον ήχος Dolby Digital

Ο πολυκαναλικός ήχος Dolby Digital (γνωστός επίσης ως AC-3 ή Dolby 5.1) και MPEG αποδίδουν ρεαλιστικό και δυναμικό ήχο παρόμοιο με αυτόν του θεάτρου και του κινηματογράφου. Το σύστημα Dolby Digital Surround απαιτεί σύνδεση και των πέντε ηχείων (εμπρός αριστερό/δεξί, κεντρικό, περιβάλλοντος ήχου αριστερό/δεξί) και του υπογούφερ για σωστή αναπαραγωγή του περιβάλλοντος ήχου. Το κάθε κανάλι παίζει το δικό του μοναδικό ρόλο στην απόδοση του σωστού ήχου. Το εμπρός αριστερό, το κεντρικό και το δεξί μαζί με τα δύο ηχεία περιβάλλοντος ήχου αναπαράγουν υψηλές, μεσαίες και χαμηλές συχνότητες σε πέντε κανάλια περιβάλλοντος ήχου πλήρους εύρους. Ο θόρυβος των μπάσων, οι εκρήξεις και τα εφέ χαμηλής συχνότητας που αισθάνεστε, αποδίδονται μέσω του υπογούφερ. Ένας μεγάλος αριθμός δίσκων DVD είναι εγγεγραμμένοι σε περιβάλλοντα ήχο Dolby Digital.

#### Περιβάλλον ήχος DTS

Ο περιβάλλον ήχος DTS είναι σύστημα περιβάλλοντος ήχου κινηματογραφικής αίθουσας, το οποίο προσφέρει ανώτερη ποιότητα απόδοσης ψηφιακού ήχου. Το DTS προσφέρει μεγαλύτερη διαύγεια και σαφήνεια, ειδικά για τους ήχους υψηλότερης συχνότητας. Η καλύτερη ποιότητα ήχου είναι το αποτέλεσμα της περιορισμένης συμπίεσης του ήχου (3:1 αντί για 1:1 για το Dolby

Digital) και της ανάλυσης 20 δυφίων.

#### Περιβάλλον ήχος Dolby Pro Logic

Το σύστημα περιβάλλοντος ήχου Dolby Pro Logic είναι ένα ειδικά κωδικοποιημένο αναλογικό σύστημα για δύο κανάλια, το οποίο παράγει ήχο μέσα από τέσσερα κανάλια (εμπρός αριστερό, κεντρικό, εμπρός δεξί, μονοφωνικό περιβάλλοντος ήχου), όταν χρησιμοποιείται αποκωδικοποιητής Dolby Pro Logic. Είναι επίσης συμβατό με στερεοφωνικά συγκροτήματα, αλλά ο χρήστης θα έχει μόνο δύο κανάλια ήχου (εμπρός αριστερό και δεξί).

#### Dolby Pro Logic II Surround

Το Dolby Pro Logic II Surround δημιουργεί πέντε κανάλια εξόδου πλήρους εύρους ζώνης από πηγές δύο καναλιών. Αυτό επιτυγχάνεται με τη χρήση ενός προχωρημένου μητρεϊακού αποκωδικοποιητή περιβάλλοντος ήχου υψηλής καθαρότητας ο οποίος εξάγει τις ιδιότητες χώρου της αρχικής εγγραφής χωρίς να προσθέτει καινούργιους ήχους ή τονικούς χρωματισμούς.

#### τρόπος λειτουργίας κινηματογράφου

Ο τρόπος λειτουργίας κινηματογράφου προορίζεται για στερεοφωνικά τηλεοπτικά θεάματα και πάσης φύσεως προγράμματα κωδικοποιημένα σε **Dolby Surround**. Αποτέλεσμα, ενισχυμένη κατευθυντικότητα ήχου ο οποίος προσεγγίζει την ποιότητα διακριτικού ήχου καναλιού 5.1.

#### τρόπος λειτουργίας μουσική

Ο τρόπος λειτουργίας μουσική προορίζεται για πάσης φύσεως στερεοφωνικές εγγραφές μουσικής και παρέχει ευρύ και βαθύ ηχητικό χώρο.

#### VSS (Εικονικός περιβάλλον ήχος)

Το κανάλι περιβάλλοντος ήχου ProLogic MPEG ή Dolby Digital επεξεργάζεται μια μονάδα DSP δημιουργίας “εικονικού” ήχου ώστε να προσθέσει το εφέ περιβάλλοντος ήχου μόνον από τα δύο εμπρός ηχεία.

#### Στερεοφωνική

Ο ήχος αναπαράγεται και ακούγεται από τα εμπρός αριστερά και δεξιά ηχεία. Με τον τρόπο αυτό δίνεται η δυνατότητα για σταθερή στερεοφωνική αναπαραγωγή.

### Επιλογή του εφέ ψηφιακού ήχου

Τα εφέ ψηφιακού ήχου σας επιτρέπουν να επιλέξετε μεταξύ διαφόρων προκαθορισμένων τρόπων λειτουργίας οι οποίοι ελέγχουν τις ζώνες συχνοτήτων του ήχου, ώστε να βελτιστοποιήσουν συγκεκριμένα μουσικά στυλ. Βελτιώνει σημαντικά τη συγκίνηση και την απόλαυση που σας δίνει η αγαπημένη σας μουσική.

- Πατήστε το **SOUND** επανειλημμένα για να επιλέξετε το διαθέσιμο ηχητικό εφέ.

#### Από τον τρόπο λειτουργίας Dolby Digital, DTS, Dolby Pro Logic, Pro Logic II (κινηματογράφος), επιλέξτε:

- CONCERT, DRAMA, ACTION ή SCI-FI

Ελληνικά



Από τον τρόπο λειτουργίας Dolby Digital, DTS, Dolby Pro Logic, Pro Logic II (μουσική), επιλέξτε:  
– CLASSIC, JAZZ, ROCK ή DIGITAL

## Μείωση της φωτεινότητας της οθόνης ενδείξεων

- Πατήστε το **DIM** επανειλημμένα για την επιλογή διαφορετικών επιπέδων φωτεινότητας της οθόνης ενδείξεων: HIGH (Υψηλή), MID (Μέση) ή LOW (Χαμηλή).

## Έλεγχος έντασης ήχου

### Αλλαγή του επιπέδου έντασης

- Ρυθμίστε το κουμπί **VOLUME** (ή πατήστε το **VOL + / -**) για να αυξήσετε ή να μειώσετε τη στάθμη της έντασης του ήχου.  
→ “VOL XX” εμφανίζεται.  
→ Το “VOL MAX” εμφανίζεται όταν η ένταση βρίσκεται στο ανώτατο επίπεδο.
- Πατήστε το **SUBW +/-** για να ρυθμίσετε τη στάθμη του υποβούμφερ.  
→ “SUBW XXdB” εμφανίζεται.  
→ Η ζώνη κυμαίνεται από -15dB έως 10dB.
- Πατήστε το **REAR +/-** για να ρυθμίσετε τη στάθμη των πίσω ηχείων (περιβάλλοντος ήχου).  
→ “REAR XXdB” εμφανίζεται.  
→ Η ζώνη κυμαίνεται από -15dB έως 10dB.
- Πατήστε το **CENTER +/-** για να ρυθμίσετε τη στάθμη του κεντρικού ηχείου.  
→ “CNT XXdB” εμφανίζεται.  
→ Η ζώνη κυμαίνεται από -15dB έως 10dB.

### Για τηλεοράσεις PHILIPS μόνο:

- Πατήστε το **TVVOL + / -** στο τηλεχειριστήριο για να ρυθμίσετε την στάθμη της έντασης ήχου της τηλεόρασης.

### Σημείωση

- Το “XX” δηλώνει το επίπεδο έντασης.
- Όταν ο τρόπος λειτουργίας SURROUND ρυθμιστεί στο Stereo ή VSS, τα πλήκτρα REAR +/- και CENTER +/- είναι άχρηστα.
- Με τον τρόπο λειτουργίας TEST TONE, το κουμπί έντασης είναι άχρηστο.

### Για να απενεργοποιήσετε προσωρινά την ένταση του ήχου

- Πατήστε το **MUTE**.  
→ “MUTE ON” εμφανίζεται.
- Για να επαναφέρετε την ένταση, πατήστε και πάλι το **MUTE**.

### Σημείωση

Όταν ενεργοποιείται το MUTE (ON), όλος ο ήχος στις πίσω υποδοχές (AUDIO OUT, DIGITAL OUT) παραμένει ενεργός.

### Για να ακούτε με ακουστικά

Όταν συνδέονται ακουστικά στην υποδοχή PHONES, τα ηχεία απενεργοποιούνται. Στην οθόνη του δέκτη θα εμφανισθεί η ένδειξη STEREO και ο ήχος τφσσοφζδ θα περιοριστεί σε ένα στερεοφωνικό σήμα το οποίο μπορεί να αναπαραχθεί από απλά ακουστικά.

Για ηχεία θα επανενεργοποιηθούν μόλις αποσυνδεθούν τα ακουστικά. Αν θέλετε να απολαύσετε ζανά τον ήχο τφσσοφζδ, ενεργοποιήστε τη λειτουργία τφσσοφζδ στον δέκτη.

## Ρύθμιση του τόνου

- Πατήστε το κουμπί **BASS** ή **TREBLE** πάνω στο σύστημα για να επιλέξετε το χαρακτηριστικό ήχου μπάσα ή πρίμα.
- Ρυθμίστε VOLUME στο δέκτη για να επιλέξετε τα Μπάσα ή Πρίμα που θέλετε.  
→ Εμφανίζεται “BASS XXdB” ή “TRE XXdB”. Το “XX” δηλώνει το επίπεδο.  
→ Η ζώνη κυμαίνεται από -15dB έως 10dB.

### Σημείωση:

- Υθε χομφνε λζοβ γαζ βε φτεδ υο αδκφτυ Βαττ/ Υσεβμε μεχεμ ιννεδιαυεμς αζυεσ ζοφ θαχε τεμεγυεδ υθε σετπεγυιχε Βαττ/ Υσεβμε τοφζδ ζεαυφσε. Ιζ υθε χομφνε λζοβ ιτ ζου φτεδ ψυιθιζ 5 τεγοζδτ, ιυ ψιμμ βεγονε ζσοναμ χομφνε γοζυσομ ζφζγυιοζ.
- Όταν συνδεθούν ακουστικά αυτιών, τα κουμπιά BASS και TREBLE απενεργοποιούνται.

## Άλλες λειτουργίες

### Ρύθμιση συστήματος

Η ρύθμιση συστήματος σας επιτρέπει να εξοικειωθείτε με το Δέκτη. Μπορείτε να ρυθμίσετε τα εξής χαρακτηριστικά:

#### Κεντρική Καθυστέρηση

- Όταν η θέση ακρόασης είναι πιο κοντά στο μεγάφωνο κεντρικού από ό,τι στα μπροστινά μεγάφωνα, μπορείτε να ρυθμίσετε το χρόνο καθυστέρησης κέντρου για να βελτιώσετε τα κεντρικά ηχητικά εφέ.
- Λειτουργίες: 5ντ, 3ντ, 2ντ, 1ντ, ΚΛΕΙΣΤΟ.

#### Πίσω Καθυστέρηση

- Όταν η θέση ακρόασης είναι πιο κοντά στο μεγάφωνο πίσω περιβάλλοντος ήχου από ό,τι στα μπροστινά μεγάφωνα, μπορείτε να ρυθμίσετε το χρόνο καθυστέρησης πίσω για να βελτιώσετε τα κεντρικά ηχητικά εφέ.
- Λειτουργίες : 15ντ, 12ντ, 9ντ, 6ντ, 3ντ ΚΛΕΙΣΤΟ.

#### Δοκιμαστικός Τόνος

- Όταν το σύστημα ρυθμιστεί στο ON, δοκιμάζει τις ρυθμίσεις μεγαφώνων.
- Το δοκιμαστικό σήμα παράγεται από το αριστερό, το κεντρικό, το δεξιό μεγάφωνο και το μεγάφωνο περιβάλλοντος ήχου. Η προεπιλεγμένη ρύθμιση είναι OFF.

#### Ψηφιακή Είσοδος

- Η επιλογή ψηφιακής εισόδου σας επιτρέπει να ορίσετε την ψηφιακή πηγή που προορίζεται για εγγραφή στην ψηφιακή έξοδο του Δέκτη.
- Λειτουργίες: ΓΟΑΩΙΑΜ ή ΟΠΥΙΓΑΜ.

#### Μενού ΚΛΕΙΣΤΟ

Επιλέξτε αυτή τη λειτουργία για να κλείσετε τη Ρύθμιση Συστήματος και να επιστρέψετε στην κανονική λειτουργία.

#### Για Είσοδο στη Ρύθμιση Συστήματος

- 1 Πατήστε **PROGRAM** του Δέκτη επί 5 δευτερόλεπτα για να μπειτε στο μενού πλοήγησης.
- 2 Πατήστε **◀◀/▶▶** του Δέκτη για να μετακινηθείτε μέσα στις λειτουργίες (TEST TONE, CENTER DELTA, REAR DELTA, DIGITAL INPUT) και να επιλέξετε αυτή που θέλετε.
- 3 Πατήστε **PROGRAM** πάλι για να επιβεβαιώσετε την επιλογή σας.
- 4 Ρυθμίστε το **VOLUME** του Δέκτη και να επιλέξετε τη λειτουργία που θέλετε.
- 5 Πατήστε **PROGRAM** για να επιβεβαιώσετε την επιλογή σας.

#### Σημείωση:

Αν δεν πατήσετε κανένα κουμπί εντός 5 δευτερολέπτων κατά τη Ρύθμιση Συστήματος, το σύστημα επιστρέφει στην κανονική λειτουργία του.

## Άλλες λειτουργίες

### Συντονισμός σε ραδιοφωνικούς σταθμούς

- Από τον τρόπο λειτουργίας ΘΗΨΗ ΣΤΑΘΜΟΥ, πατήστε |◀◀ ή ▶▶| σύντομα και επαναληπτικά μέχρις ότου επιτευχθεί σωστή συχνότητα και άριστη λήψη.
- Πατήστε |◀◀ ή ▶▶| πάνω από | δευτερόλεπτο αν θέλετε να ενεργοποιήσετε τη λειτουργία αυτόματης αναζήτησης. Η αναζήτηση σταματά αυτόματα όταν βρεθεί αρκετά ισχυρό σήμα σταθμού.
- Πατήστε το **TUNER** ξανά για να επιλέξετε τη ζώνη συχνοτήτων που επιθυμείτε: FM ή MW.

### Προκαθορισμός ραδιοφωνικών σταθμών

Μπορείτε να προκαθορίσετε έως 40 σταθμούς.

- 1 Βάλτε το σταθμό που θέλετε πατώντας το κουμπί |◀◀ ή ▶▶| του μπροστινού πίνακα ή του τηλεχειριστηρίου. Πατήστε ΠΣΟΗΣΑΝ για να εισάγετε τον τρόπο προγράμματος.  
→ "P.K.K : X.X.XX" εμφανίζεται.
- 2 Χρησιμοποιήστε το αριθμητικό πλήκτρο (0-9) ή ◀/▶ για να επιλέξετε τον επιθυμητό αριθμό προρύθμισης (01~40).
- 3 Πατήστε ξανά το **PROGRAM** για να αποθηκεύσετε το ραδιοφωνικό σταθμό.

### Ρύθμιση του χρονοδιακόπτη ύπνου

Ο χρονοδιακόπτης ύπνου δίνει στο σύστημα τη δυνατότητα να μεταβεί αυτομάτως σε τρόπο λειτουργίας αναμονής σε μία προκαθορισμένη ώρα.

- 1 Πατήστε επανειλημμένα το **SLEEP** για να επιλέξετε μία προκαθορισμένη ώρα.  
→ Οι επιλογές είναι οι ακόλουθες (η ώρα υπολογίζεται σε λεπτά):  
15 → 30 → 45 → 60 → 90 → 120 → OFF → 15...
- 2 Όταν φτάσετε στην ώρα που επιθυμείτε, σταματήστε να πατάτε το κουμπί **SLEEP**.  
→ Εμφανίζεται το εικονίδιο "Sleep".

Ελληνικά

Για να ελέγξετε το χρονικό διάστημα που απομένει μετά από την ενεργοποίηση του χρονοδιακόπτη ύπνου

- Πατήστε το κουμπί **SLEEP** μία φορά.

Για να αλλάξετε την προκαθορισμένη ρύθμιση του χρονοδιακόπτη ύπνου

- Πατήστε το **SLEEP** και πάλι ενόσω προβάλλεται η

ένδειξη του χρόνου που απομένει.

→ Στην οθόνη ενδείξεων θα εμφανιστούν οι επόμενες επιλογές χρονοδιακόπτη ύπνου.

Για να απενεργοποιήσετε το χρονοδιακόπτη ύπνου

- Πατήστε επανειλημμένα το **SLEEP** μέχρι να εμφανιστεί η ένδειξη "OFF" ή πατήστε το κουμπί **STANDBY ON**.

### Νυχτερινός τρόπος λειτουργίας

Όταν αναπαράγονται ιδιαίτερα δυναμικά ακουστικά κινηματογραφικά κομμάτια σε χαμηλή ένταση, όπως π.χ. αργά τη νύκτα, μπορείτε να χρησιμοποιείτε τον τρόπο λειτουργίας **NIGHT** για να εφαρμόσετε κατάλληλη συμπίεση ούτως ώστε να μη χάνεται το περιεχόμενο προγράμματος χαμηλής έντασης και να περιορίζονται τα ηχητικά εφέ υψηλής έντασης.

- Πατήστε **NIGHT** του τηλεχειριστηρίου. Το "**NIGHT ON**" εμφανίζεται σύντομα όταν ενεργοποιηθεί.
- Ξαναπατήστε **NIGHT** για να απενεργοποιηθεί. Το "**NIGHT ON**" εμφανίζεται σύντομα όταν ενεργοποιηθεί.

Σημείωση:

– Η λειτουργία αυτή λειτουργεί μόνο όταν επιλεγεί **Dolby Digital**.

## Αντιμετώπιση προβλημάτων

### ΠΡΟΕΙΔΟΠΟΙΗΣΗ!

Σε καμιά περίπτωση δεν πρέπει να επιχειρήσετε να επισκευάσετε μόνοι σας το σύστημα, διότι κάτι τέτοιο θα καταστήσει άκυρη την εγγύηση. Μην ανοίγετε το σύστημα, γιατί υπάρχει κίνδυνος ηλεκτροπληξίας.

Σε περίπτωση βλάβης, ελέγξτε πρώτα τα παρακάτω σημεία, προτού πάτε το σύστημα για επισκευή. Εάν δεν μπορείτε να επιλύσετε το πρόβλημα ακολουθώντας αυτές τις υποδείξεις, συμβουλευτείτε τον αντιπρόσωπό σας ή το σέρβις.

Πρόβλημα	Λύση
Η συσκευή δεν τροφοδοτείται με ρεύμα.	– Ελέγξτε αν το καλώδιο εναλλασσόμενου ρεύματος είναι συνδεδεμένο σωστά.
Δεν παράγεται ήχος ή ο ήχος είναι παραμορφωμένος.	– Βεβαιωθείτε ότι τα ηχεία έχουν συνδεθεί σωστά. – Ρυθμίστε την ένταση. – Επιλέξτε την πηγή την οποία θέλετε να ακούσετε. – Αν έχει ενεργοποιηθεί η Σίγαση, πατήστε το κουμπί MUTE. – Αντικαταστήστε τα καλώδια των ηχείων.
Δεν ακούγεται ήχος από το κεντρικό ή από τα πίσω ηχεία.	– Ελέγξτε τη σύνδεση με τα μεγάφωνα. – Χρησιμοποιήστε το CENTER +/- ή το REAR +/- για να ρυθμίσετε τη στάθμη της έντασης. – Βεβαιωθείτε ότι τα καλώδια των μεγαφώνων είναι σωστά συνδεδεμένα.
Κανένας ήχος από το υποβαθύφωνο	– Ελέγξτε τις συνδέσεις με το υποβαθύφωνο. – Παιξτε την πηγή μπάσου.
Παραμβολή θορύβου	– Αν η μονάδα βρίσκεται πολύ κοντά σε συσκευή τηλεόρασης ή άλλη ηλεκτρική συσκευή, μετακομίστε τη μονάδα ή κλείστε τις άλλες συσκευές.
Διακοπές ήχου κατά τη διάρκεια ακρόασης μουσικής	– Τα καλώδια θετικό και αρνητικό των μεγαφώνων μπορεί να έχουν βραχυκυκλώσει. Κλείστε το ρεύμα και ελέγξτε τα καλώδια των μεγαφώνων. – Κλείστε και ανοίξτε το ρεύμα και στη συνέχεια μειώστε την ένταση.
Λαμβάνεται ήχος από το αριστερό και το δεξιό μεγάφωνο	– Βεβαιωθείτε ότι το αριστερό και το δεξιό μεγάφωνο δεν έχουν τοποθετηθεί με την αντίστροφη σειρά. – Βεβαιωθείτε ότι τα καλώδια του αριστερού και του δεξιού μεγαφώνου δεν έχουν συνδεθεί στα τερματικά με την αντίστροφη σειρά.
Στις ραδιοφωνικές εκπομπές υπάρχει σημαντικός θόρυβος.	– Συντονιστείτε στη σωστή συχνότητα. – Συνδέστε την κεραία. – Εκτρέψτε όλα τα συνδετικά καλώδια μακριά από τα τερματικά και τα σύρματα κεραίας. – Εκτείνετε πλήρως το σύρμα της κεραίας FM. Τοποθετήστε τη στη θέση της καλύτερης δυνατής λήψης και στερεώστε την στον τοίχο. – Συνδέστε μια εξωτερική κεραία FM ή MW. – Ρυθμίστε την κατεύθυνση και τοποθετήστε την στη θέση της καλύτερης δυνατής λήψης. – Θέστε εκτός λειτουργίας τον εξοπλισμό που προκαλεί το θόρυβο ή μετακινήστε τον μακριά από το σύστημα DVD. – Απομακρύνετε την κεραία ακόμα περισσότερο από τον εξοπλισμό που προκαλεί το θόρυβο.
Το τηλεχειριστήριο δεν λειτουργεί.	– Κατευθύνετε το τηλεχειριστήριο στον αισθητήρα τηλεχειριστηρίου της μονάδας. – Μειώστε την απόσταση από τη συσκευή αναπαραγωγής. – Αφαιρέστε τα εμπόδια που τυχόν υπάρχουν. – Αντικαταστήστε τις μπαταρίες με νέες. – Βεβαιωθείτε ότι οι μπαταρίες έχουν τοποθετηθεί σωστά. – Εισάγετε το φως του καλωδίου στην πρίζα ρεύματος και πατήστε το κύριο κουμπί της μονάδας STANDBY ON.
Δεν μπορεί να ρυθμίσει τον τρόπο λειτουργίας NIGHT	– Παιξτε πηγή με ήχο καναλιού DOLBY DIGITAL 5.1. – Επιλέξτε πηγή (OPTICAL / COAXIAL) συνδεδεμένη σωστά με ψηφιακό καλώδιο.
Η οθόνη ενδείξεων είναι σκούρα.	– Πατήστε το DIM ξανά.
Χαμηλή απόκριση μπάσων.	– Ελέγξτε όλα τα ηχεία για τη σωστή πολικότητα.
Δεν μπορεί να επιλέξει τον τρόπο λειτουργίας DTS	– Ελέγξτε τη ρύθμιση εξόδου ήχου της πηγής και ανοίξτε την έξοδο DTS. – Παιξτε πηγή με ήχο DTS. – Επιλέξτε πηγή (OPTICAL / COAXIAL) συνδεδεμένη σωστά με ψηφιακό καλώδιο.

Ελληνικά

# ΕΝΙΣΧΥΤΗΣ

## ΤΜΗΜΑ ΕΝΙΣΧΥΤΗ

### Ισχύς εξόδου

στερεοφωνική λειτουργία (DIN) .....	2 ω 50 Ψ
λειτουργία τφσσοφξδ (1 kHz) .....	50 ΣΝΤ / κανάλι
Συνολική αρμονική παραμόρφωση.10% σε ονομαστική ισχύ (1 kHz)	
Απόκριση συχνότητας .....	180 Hz – 14 kHz/±1 dB
Λόγος σήματος προς θόρυβο .....	> 65 dB (CCIR)

### Ευαισθησία εισόδου

TVAV .....	400 mV
AUX .....	400 mV
6 CHANNEL-DVD/SACD .....	800 mV
Ψηφιακό ομοαξονικό .....	IEC 60958
Ψηφιακό οπτικό .....	Toslink

## ΤΜΗΜΑ ΔΕΚΤΗ

Εύρος συντονισμού FM 87,5 – 108 MHz (σε βήματα των 50 kHz)	
..... MW 531 – 1602 kHz (9 kHz steps)	
26 dB Ευαισθησία σίγασης .....	FM 20 dB
26 dB Ευαισθησία σίγασης .....	MW 3260 μV/m
Λόγος απόρριψης ειδώλου .....	FM 25 dB
..... MW 28 dB	
Λόγος απόρριψης .....	FM 60 dB
..... MW 24 dB	
Λόγος σήματος προς θόρυβο .....	FM 55 dB
..... MW 35 dB	
Λόγος καταστολής MW .....	FM 30 dB
Αρμονική παραμόρφωση .....	FM Μονοφωνικά 3%
..... FM Στερεοφωνικά 3%	
..... MW 5%	
Απόκριση συχνότητας .....	FM 180 Hz – 10 kHz/±6 dB
Στερεοφωνικός διαχωρισμός .....	FM 26 dB (1 kHz)
Κατώφλι στερεοφωνίας .....	FM 23,5 dB

## ΔΙΑΦΟΡΑ

Τροφοδοσία ηλεκτρικού ρεύματος	
HB/Ευρώπη .....	220–240 V / 50 Hz
Κατανάλωση ενέργειας .....	160 W
Διαστάσεις (π x υ x β) .....	435 mm x 58 mm x 365 mm
Αναμονή οικονομίας ρεύματος .....	1 W
Βάρος .....	4,2 kg

## ΤΗΛΕΧΕΙΡΙΣΤΗΡΙΟ ΥΠΕΡΥΘΡΩΝ

Ωφέλιμη εμβέλεια .....	> 8 μέτρα
Αριθμός πλήκτρων .....	45
Μπαταρία (1,5V) .....	AA x 2

## ΗΧΕΙΑ

### Εμπρός ηχεία/Πίσω ηχεία (περιβάλλοντος ήχου)

Σύστημα .....	2 δρόμου, με θωράκιση
Σύστημα .....	2 οδών μη προστατευμένο
Σύνθετη αντίσταση .....	8 Ω
Μεγάφωνα .....	3" βαθύφωνο, 2x3 μεγάφωνο υψηλής συχνότητας
Διαστάσεις (π x υ x β) .....	89 mm x 270 mm x 41 mm
Βάρος .....	0,4 kg το καθένα

### Κεντρικό ηχείο

Σύστημα .....	2 δρόμου, με θωράκιση
Σύνθετη αντίσταση .....	8 Ω
Μεγάφωνα .....	2 x3" βαθύφωνο, 2x3 μεγάφωνο υψηλής συχνότητας
Διαστάσεις (π x υ x β) .....	286 mm x 95 mm x 67 mm
Βάρος .....	0,88 kg το καθένα

## ΥΠΟΓΟΥΦΕΡ

Υπογούφερ (μη μαγνητικά θωρακισμένη σχεδίαση) .....	6,5"
Σύνθετη αντίσταση .....	8 Ω
Διαστάσεις (π x υ x β) .....	195 mm x 462 mm x 263 mm
Βάρος .....	5.5 kg

Οι προδιαγραφές υπόκεινται σε αλλαγές χωρίς προειδοποίηση