

Inhaltsangabe

Einführung und allgemeine Informationen

| | |
|---|----|
| Leistungsmerkmale | 44 |
| Mitgeliefertes Zubehör | 44 |
| Angaben zur Umweltverträglichkeit | 44 |
| Aufstellung | 44 |
| Pflege | 44 |

Funktionsüberblick

| | |
|--|----|
| Vorderes und hinteres Bedienfeld | 45 |
| Fernbedienung | 46 |

Anschlüsse

| | |
|---|----|
| Anschluss der Lautsprecher | 47 |
| Anschluss von Antennen | 48 |
| MW-Rahmenantenne für drinnen | |
| FM-Antenne für drinnen | |
| FM-Antenne für draußen | |
| Anschluss eines DVD-Players und weiterer Geräte | 48 |

Vorbereitungen

| | |
|---|----|
| Einlegen von Batterien in die Fernbedienung | 49 |
| Einrichten des Surround Sound-Systems | 49 |
| Positionieren der Lautsprecher | |
| Einschalten der Anlage | 49 |

Grundfunktionen

| | |
|--|----|
| Auswahl der Betriebsart "Surround Sound" | 50 |
| Auswahl des digitalen Klangeffekts | 50 |
| Verdunkeln des Display-Bildschirms | 50 |
| Lautstärkeregelung | 51 |
| Ändern der Lautstärke | |
| Vorübergehendes Abschalten der Lautstärke | |
| Hören durch die Kopfhörer | |
| Einstellen des Klangs | 51 |

Sonstige Funktionen

| | |
|----------------------------------|----|
| Einrichten des Systems | 52 |
| Zentral-Rück | |
| Zentral-Verzögerung | |
| Testton | |
| Digitaleingang | |
| Menü AUS | |
| Einstellen auf Radiosender | 53 |
| Vorwahl von Radiosendern | 53 |
| Sleep Timer-Einstellung | 53 |
| Nachtmodus-Funktion | 53 |

| | |
|--------------------------|----|
| Fehlersuche | 54 |
|--------------------------|----|

| | |
|-------------------------------|----|
| Technische Daten | 55 |
|-------------------------------|----|

Deutsch

Energy Star

Als ein ENERGY STAR®-Partner hat Philips festgelegt, dass dieses Produkt den ENERGY STAR®-Richtlinien für Energie-Effizienz entspricht.



Dieses Gerät entspricht den Funkentstörungsvorschriften der Europäischen Gemeinschaft.

Einführung und allgemeine Informationen

Deutsch

Leistungsmerkmale

Das digitale LX700-Heimkinosystem bietet dieselbe dynamische Klangqualität wie voll ausgerüstete Kinosäle und verfügt über einige der fortschrittlichsten Funktionen im Bereich Heimkinotechnik.

Eingebauter DTS- und Dolby® Digital-Decoder, der Dolby® Pro Logic II und Virtual Surround unterstützt.

Lässt Sie das Home Cinema Audio System für ein Surround Sound-Erlebnis wie im Kino benutzen.

Zusätzliche Komponentenanschlüsse

Lässt Sie andere Audio- und AV-Komponenten an das DVD-System anschließen, damit Sie die Surround Sound-Lautsprecher benutzen können.

Nacht-Modus [Night Mode]

Lässt Sie den dynamischen Bereich komprimieren, wodurch die Lautstärkenunterschiede zwischen verschiedenen Klängen im Dolby Digital-Modus verringert werden können.

Sleep Timer

Ermöglicht dem System, zu einer vorgewählten Zeit automatisch auf Standby-Modus umzuschalten.

Mitgeliefertes Zubehör

- eine Fernbedienung mit zwei AA-Batterien.
- eine MW-Rahmenantenne und eine FM-Drahtantenne.
- audio-Verbindungskabel.
- fünf Satellitenlautsprecher incl. fünf Lautsprecherkabel.
- ein aktiver Subwoofer; einschließlich eine Anschlusskabels und eines Netzkabels.
- ein Netzkabel für den Anschluss an das Hauptgerät.
- 4 Lautsprecherhalterungen und 4 Schrauben
- 4 Minilautsprecherständer und 8 Schrauben
- Diese Bedienungsanleitung
- Leitfaden für erste Schritte

Wenn irgendein Gegenstand beschädigt ist oder fehlt, wenden Sie sich an Ihren Händler oder an Philips.

Angaben zur Umweltverträglichkeit

Überflüssiges Verpackungsmaterial wurde vermieden. Wir haben unser Möglichstes getan, damit die Verpackung leicht in drei Monomaterialien aufteilbar ist: Pappe (Schachtel), Polystyrolschaum (Puffer) und Polyäthylen (Beutel, Schaumschutzlage).

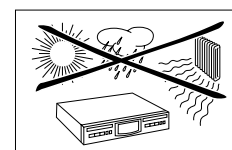
Ihr Gerät besteht aus Materialien, die von darauf spezialisierten Betrieben wiederverwertet werden können. Bitte halten Sie sich beim Entsorgen von Verpackungsmaterial, erschöpften Batterien und alter Ausrüstung an örtliche Bestimmungen.

Aufstellung

Falls Sie die Komponenten ihres Systems aufeinandergestellt haben, so muss der Receiver obenauf sein. Stellen Sie den Receiver auf eine flache, harte, stabile Fläche. Bedecken Sie die Entlüftungsschlitze nicht und lassen Sie 50 cm über und 10 cm links und rechts neben dem Receiver zur Ventilation frei.

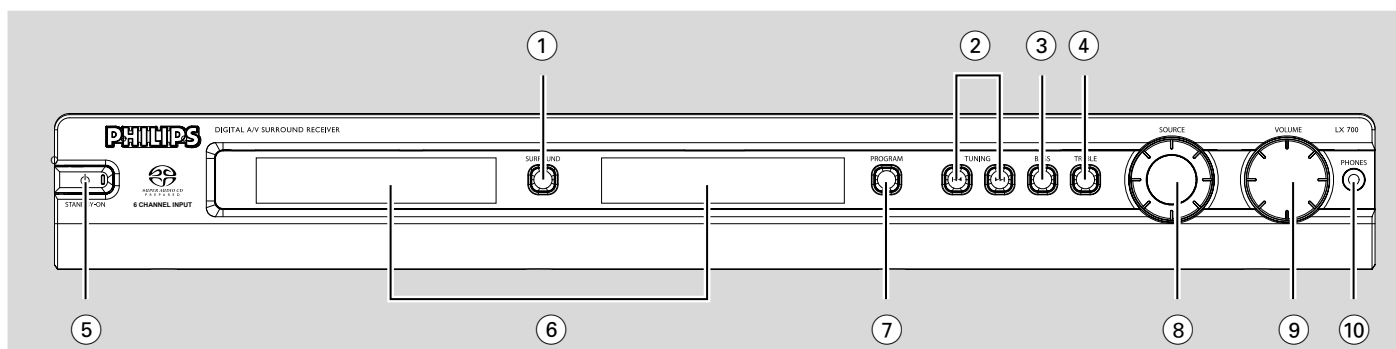
Pflege

- Den Spieler, die Batterien oder CDs nicht Feuchtigkeit, Regen, Sand oder übertriebener Wärme (aufgrund von Heizanlagen oder direkter Sonneneinstrahlung) aussetzen. Das CD-Fach stets geschlossen halten, um Staub auf der Linse zu vermeiden.
- Keine Lösungsmittel wie z.B. Benzin, Verdüner; handelsübliche Reiniger oder Antistatik-Spray (für analoge CDs vorgesehen) benutzen.



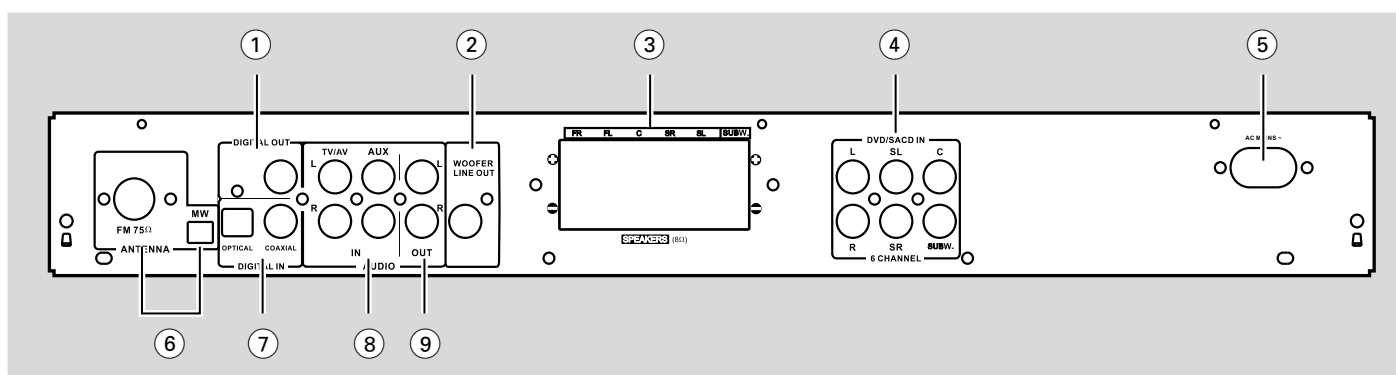
Funktionsüberblick

Vorderes und hinteres Bedienfeld



- ① **SURROUND**
- Auswahl von Mehrkanal-Surround- (Dolby Digital, DTS, Dolby Pro Logic, Dolby Pro Logic II) oder Stereo-Klang.
- ② **TUNING** ◀▶
- stellt auf Radiosender ein.
- ③ **BASS**
- Auswahl des Einstellungsmodus für Bässe.
- ④ **TREBLE**
- Auswahl des Einstellungsmodus für Höhen.
- ⑤ **TANDBY ON** ⏻
- Umschalten zwischen Einschalt- und Standby-Modus.

- ⑥ **Display-Bildschirm**
- Anzeige des Systemstatus.
- ⑦ **PROGRAM**
- im CD-Modus: Programmieren von CD-Titeln.
- ⑧ **SOURCE**
- Wahl der gewünschten Quelle oder externen Eingabequelle (TV/AV, CD, TUNER oder AUX).
- ⑨ **VOLUME**
- Einstellen der Hauptlautstärke.
 - zum Einstellen von Höhen und Tiefen.
- ⑩ **PHONE**
- Kopfhöreranschluss.



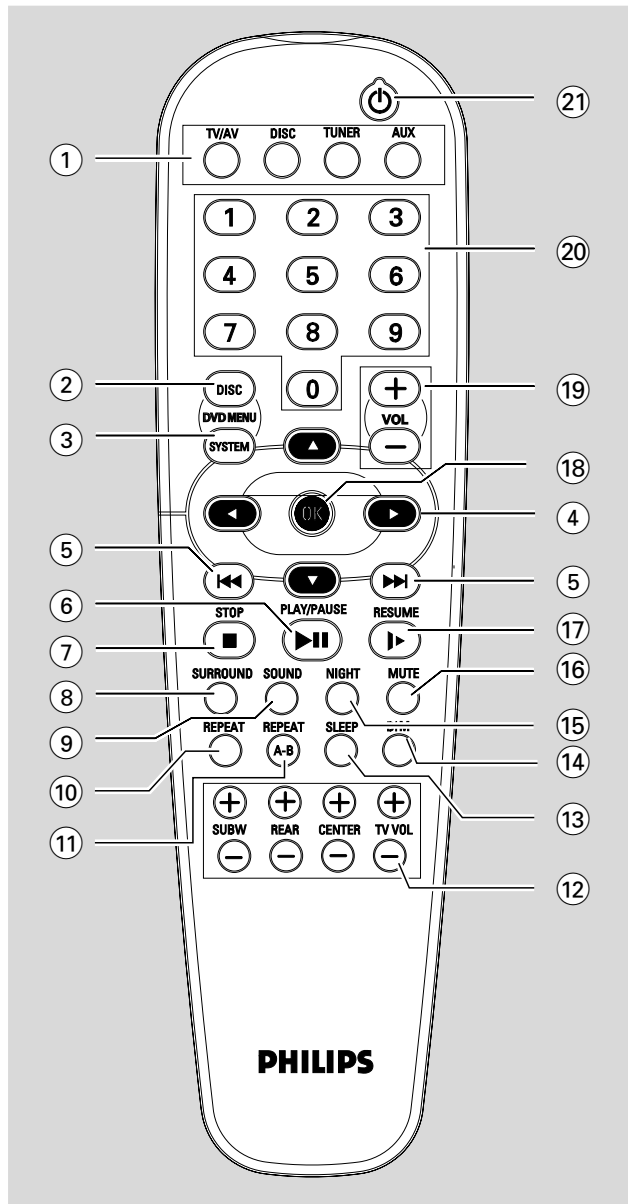
- ① **DIGITAL OUT**
- Anschluss an ein Audiogerät mit digital-optischem Audioeingang.
 - ist nur aktiv, wenn ein Signal am DIGITAL IN-Eingang (COAXIAL oder OPTICAL) anliegt.
- ② **WOOFER LINE OUT**
- Anschluss an einen aktiven Subwoofer.
- ③ **SPEAKERS**
- Anschluss an die Front-, Zentral- und Surround-Lautsprecher.
- ④ **DVD/SACD IN**
- Verbindung vom Sechskanalanschluss eines DVD- oder SACD-Players
- ⑤ **Wechselstromnetzanschluss**
- Anschluss an eine standardmäßige Wechselstromsteckdose.

- ⑥ **MW/FM ANTENNA**
- Anschluss an die MW-Rahmenantenne oder FM-Antenne.
- ⑦ **DIGITAL IN**
- Anschluss von Audiogeräten mit digitalem Audioausgang (KOAXIAL oder OPTISCH).
- ⑧ **AUDIO IN (TV/AUX)**
- Anschluss an die analogen Audioausgänge eines Fernsehgerätes oder Videorecorders.
- ⑨ **AUDIO OUT**
- Anschluss an die analogen Audioeingänge eines externen Aufzeichnungsgerätes oder Verstärkers.

Achtung: Nicht die inneren Stifte der Buchsen auf der Rückwand berühren. Elektrostatische Entladung kann das Gerät auf Dauer beschädigen.

Deutsch

Fernbedienung



Hinweis:

- Die Tasten in der folgenden Liste können ausschließlich für diesen Receiver verwendet werden.

- ① **SOURCE**
 - Wahl der gewünschten Quelle (TV/AV, CD, TUNER oder AUX).
- ④ ◀ ▶
 - im Tuner-Modus: Wahl einer vorgewählten Radiosendernummer (◀ oder ▶).
- ⑤ ◀◀ / ▶▶
 - im Tuner-Modus: Einstellen auf eine niedrigere oder höhere Rundfunkfrequenz.
- ⑧ **SURROUND**
 - Auswahl von Mehrkanal-Surround (Dolby Digital, DTS oder Dolby ProLogic) oder Stereo Sound-Effekt.
- ⑨ **SOUND**
 - Auswahl der verschiedenen Klangfeld-Effekte: CONCERT, DRAMA, ACTION, SCI-FI, CLASSIC, JAZZ,

ROCK or DIGITAL.

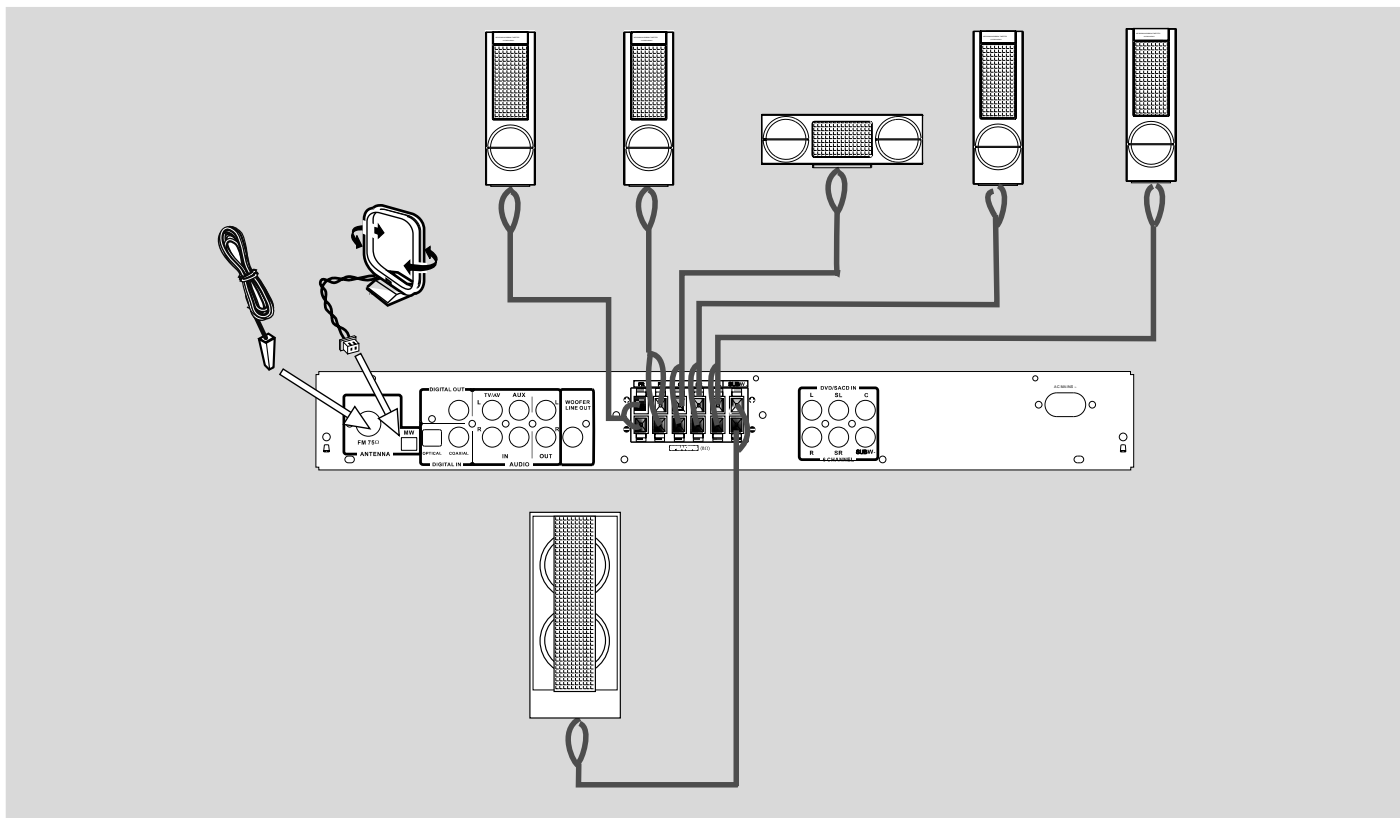
- ⑫ **SUBW +/-**
 - Einstellung des Subwoofer-Pegels.
- REAR +/-**
 - Einstellung des hinteren (Surround) Lautsprecherpegels.
- CENTER +/-**
 - Einstellung des Zentrallautsprecherpegels.
- TV VOL +/-**
 - Einstellung des Philips-Fernsehlautstärkepegels.
- ⑬ **SLEEP**
 - Einstellung der Sleep (autom. aus) Timer-Funktion.
- ⑭ **DIM**
 - Wahl einer anderen Helligkeit für den Display-Bildschirm.
- ⑮ **NIGHT (nur im Dolby Digital-Modus)**
 - Optimierung der Dynamik des ausgegebenen Klangs.
- ⑯ **MUTE**
 - Unterbrechung oder Fortsetzung der Klangwiedergabe.
- ⑰ **VOL +/-**
 - Änderung des Lautstärkepegels.
- ⑳ **Numerische Tastatur (0-9)**
 - Eingabe einer Titelnummer der CD.
 - Eingabe einer Radio-Vorwahlsendernummer.
- ㉑ **⏻**
 - Umschalten der Anlage auf die Betriebsart Standby.

Hinweis:

Die folgenden Tasten lassen sich nur bei einem PHILIPS-DVD-Player bedienen. Nähere Einzelheiten finden Sie in der Bedienungsanleitung des jeweiligen PHILIPS-DVD-Players.

- ② **DISC MENU**
 - Aufrufen oder Beenden des Inhaltsmenüs der Disk.
- ③ **SYSTEM MENU**
 - Aufrufen oder Beenden der Systemmenüleiste.
- ⑥ ▶ II
 - Starten oder Unterbrechen der Disk-Wiedergabe.
- ⑦ ■
 - Beenden der Disk-Wiedergabe.
- ⑩ **REPEAT**
 - Wiederholung von Kapitel, Stück oder Disk.
- ⑪ **REPEAT A-B**
 - Wiederholung eines bestimmten Abschnitts einer Disk.
- ⑰ **RESUME**
 - Wiederaufnahme der Disk-Wiedergabe nach Unterbrechung.
- ⑱ **OK**
 - Eingabe oder Bestätigung der Auswahl.

Anschlüsse



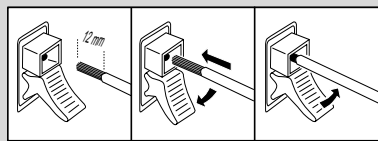
Deutsch

WICHTIGER HINWEIS!

- Vor Anschluss des Wechselstromnetzkabels an die Steckdose sicherstellen, dass alle anderen Anschlüsse erfolgt sind.
- Niemals Anschlüsse bei eingeschaltetem Strom vornehmen oder ändern.
- Das Typenschild befindet sich auf der Rückseite oder Unterseite der Anlage.

Anschluss der Lautsprecher

Schließen Sie das mitgelieferte Lautsprechersystem anhand der mitgelieferten Lautsprecherkabel an, wobei die Farben der Buchsen und Lautsprecherkabel übereinstimmen.

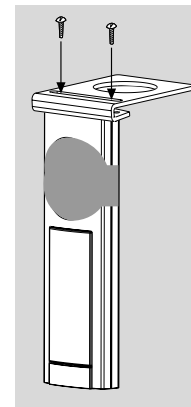


| Lautsprecher | ⊖ | ⊕ |
|--------------------|---------|---------|
| Vorne links (L) | schwarz | weiß |
| Vorne rechts (R) | schwarz | rot |
| Mitte(C) | schwarz | grün |
| Hinten links (L) | schwarz | blau |
| Hinten rechts (R) | schwarz | grau |
| Passiver Subwoofer | schwarz | violett |

Vor Anschluss der Lautsprecher;

- Montieren Sie die Lautsprecher an die Mini-Lautsprecherständer (vgl. Abbildung).
- Nehmen Sie die Schutzabdeckung erst ab, nachdem Anschluss und Installation von Lautsprechern abgeschlossen sind.

Schließen Sie das mitgelieferte Lautsprechersystem mithilfe des mitgelieferten Lautsprecherkabels an. Achten Sie hierbei darauf, dass die Farben von Anschlüssen und Lautsprecherkabeln übereinstimmen.



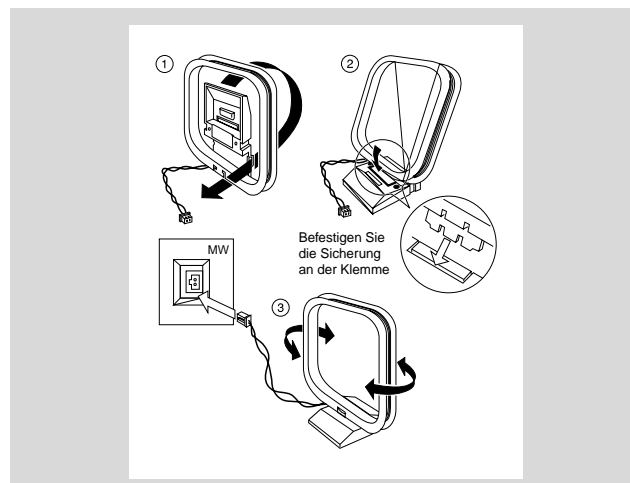
Hinweis:

- Überprüfen Sie, ob die Lautsprecherkabel ordnungsgemäß angeschlossen sind. Fehlerhafte Anschlüsse können zu Kurzschlüssen zu Beschädigungen des Systems führen.
- Optimalen Klang erreichen Sie durch Verwendung der mitgelieferten Lautsprecher.
- Schließen Sie nicht mehr als einen Lautsprecher gleichzeitig an einen der Lautsprecheranschlüsse +/- an.
- Schließen Sie keine Lautsprecher an, deren Impedanz geringer als die der mitgelieferten Lautsprecher ist. Weitere Einzelheiten finden Sie unter SPECIFICATIONS in dieser Bedienungsanleitung.

Anschluss von Antennen

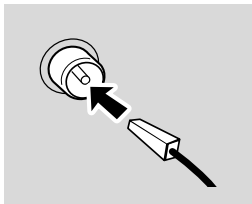
MW-Rahmenantenne für drinnen

Schließen Sie die mitgelieferte MW-Rahmenantenne an die Buchse **MW** an. Richten Sie die Rahmenantenne für den deutlichsten Soundempfang aus.



FM-Antenne für drinnen

Schließen Sie die mitgelieferte FM-Antenne an die Buchse **FM** an. Bewegen Sie die Antenne in verschiedene Richtungen, bis das deutlichste Signal empfangen wird.

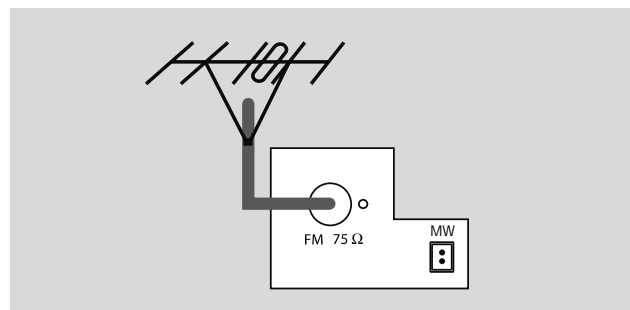


Hinweis:

– Halten Sie die Antenne möglichst weit vom Fernsehgerät, Videorecorder und von sonstigen Strahlungsquellen fern, um unerwünschte Geräusche zu verhindern.

FM-Antenne für draußen

Für besseren FM-Empfang benutzen Sie ein Koaxialkabel 75 Ohm (nicht mitgeliefert), um das System lt. Darstellung an eine FM-Antenne für draußen anzuschließen.



Anschluss eines DVD-Players und weiterer Geräte

So können Sie Ihren **DVD**- oder **SACD**-Player über das Gerät abspielen:

Option 1

6 CHANNEL-DVD/SACD IN-Verbindung

Verbinden Sie mithilfe der mitgelieferten Audiokabel die **6 CHANNEL-DVD/SACD IN** Anschlüsse mit dem zugehörigen Mehrkanal-**AUDIO OUT**-Ausgang Ihres **DVD**- oder **SACD**-Players.

Einige Worte zu 6 CHANNEL-DVD/SACD IN

6 CHANNEL-DVD/SACD IN kann dazu verwendet werden, um ein Gerät mit einem eingebauten Mehrkanal-Decoder (z.B. Dolby Digital, DTS, etc.) und einem 6-Kanal-Ausgang zu verbinden, z. B. einen High End-**DVD/SACD**-Spieler.

Wenn Sie den **6 CHANNEL-DVD/SACD IN** Audioeingang verwenden, hat der Receiver die Funktion eines Mehrkanal-Verstärkers. Das Ausgangsgerät reproduziert Surround-Sound und sendet ihn, in die notwendigen Kanäle aufgesplittet, zum Receiver. Aus diesem Grund haben **SURROUND** keine Wirkung, da das gelieferte Signal bereits ein Mehrkanal-Signal ist.

Von einem Ausgangsgerät, das an den **6 CHANNEL-DVD/SACD IN**-Audioeingang angeschlossen ist, kann nicht aufgenommen werden.

ODER

Option 2 DIGITAL IN

Verbinden Sie den **OPTICAL**- oder **COAXIAL**-Anschluss mit dem **DIGITAL OUT**-Anschluss des **DVD**- oder **SACD**-Players. Sie müssen außerdem den Digitaleingang des Receivers entsprechend dem verwendeten Anschluss einstellen (nähere Einzelheiten siehe Einrichten des Systems - Digitaleingang).

Anschluss weiterer Komponenten

So können Sie weitere Audio-/Videokomponenten über den Receiver abspielen:

- Verbinden Sie die **AUDIO IN (TV/AV oder AUX)**-Anschlüsse an die **AUDIO OUT**-Anschlüsse des Fernsehers, Videorekorders oder sonstigen Audio-/Videogeräts.

UND/ODER

- Verbinden Sie den **DIGITAL IN (OPTICAL oder COAXIAL)**-Anschluss mit dem **DIGITAL OUT**-Anschluss des Audio-/Videogeräts. Sie müssen den Digitaleingang des Receivers entsprechend dem verwendeten Anschluss einstellen (nähere Einzelheiten siehe Einrichten des Systems - Digitaleingang).

Aufnahme durch ein externs Aufnahmegerät

- Verbinden Sie die **AUDIO OUT**-Anschlüsse mit den **AUDIO IN**-Anschlüsse eines analogen Aufnahmegeräts.

UND/ODER

- Verbinden Sie die **DIGITAL OUT**-Anschlüsse mit den **DIGITAL IN**-Anschlüsse eines digitalen Aufnahmegeräts. Sie können nur das über den **DIGITAL IN**-Anschluss des Receivers gesendete Signal auch digital aufnehmen.

Vorbereitungen

Hinweis:

- Wenn das Audioformat des Digitaleingangs nicht mit der Leistung Ihres DVD-Heimkinosystems übereinstimmt, wird dadurch ein kräftiger, verzerrter Klang oder überhaupt kein Klang erzeugt.
- Sich stets auf die Anleitung der angeschlossenen Ausrüstung beziehen, um den optimalen Anschluss vorzunehmen.

Aufnehmen vom digitalen Ausgang

Es ist möglich ein digitales Aufnahmegerät an den digitalen Ausgang des Receivers anzuschließen. Auf diese Art können alle Signale, die von den digitalen Eingängen kommen, direkt am angeschlossenen digitalen Aufnahmegerät aufgezeichnet werden.

Der Receiver kann für die Aufnahme eines digitalen Audiosignals von DVD auf CD-R verwendet werden.

Hinweis:

- Dolby Digital, DTS- oder MPEG-Tonsignale können von diesem Receiver aus nicht aufgenommen werden.
- Eine digitale Aufnahme ist nicht möglich, wenn das digitale Quellenmaterial kopiergeschützt ist.
- Selbst wenn diese Klangquellen (TV/AV, DISC, 6-CH, TUNER oder AUX) gewählt sind, werden alle Signale vom digitalen (koaxialen oder optischen) Ausgang weiterhin vom angeschlossenen Audiorekorder aufgenommen.

Einlegen von Batterien in die Fernbedienung

- 1 Öffnen Sie das Batteriefach.
- 2 Legen Sie die Batterien in das Fach richtig herum ein, wie von den Symbolen "+" und "-" angegeben.
- 3 Schließen Sie den Deckel.



ACHTUNG!

- Nehmen Sie Batterien heraus, wenn sie erschöpft sind oder längere Zeit nicht benutzt werden.
- Alte und neue oder verschiedene Arten von Batterien dürfen nicht kombiniert werden.
- Batterien enthalten Chemikalien, weshalb sie ordnungsgemäß zu entsorgen sind.

Einrichten des Surround Sound-Systems

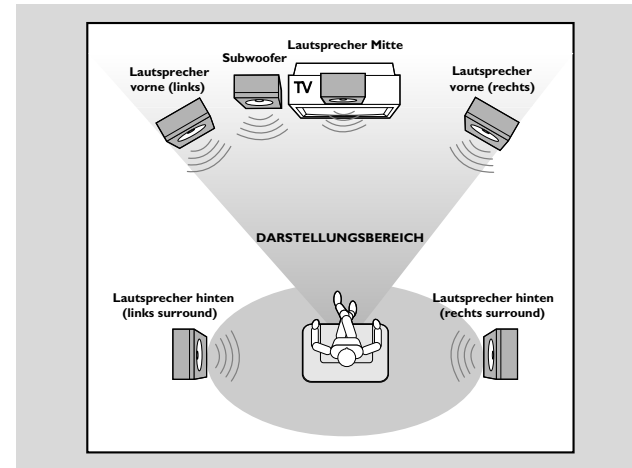
Sie müssen alle Lautsprecher anschließen und das System richtig einrichten, um die Digital Cinema-Erfahrung daheim zu genießen (vgl. "Anschlüsse – Anschluss der Lautsprecher"). Sie haben das Gefühl, inmitten der "Action" zu sein, weil der Sound aus allen Richtungen in Ihrer Umgebung kommt. Der Subwoofer kann die Bassleistung Ihres Systems dramatisch verbessern.

WICHTIGER HINWEIS!

Sitzen Sie bitte in Ihrer normalen Hörposition, um die Lautsprecherbalance richtig einzustellen.

Positionieren der Lautsprecher

Stellen Sie die Lautsprecher wie folgt auf, um den besten Surround-Effekt zu erzielen.



- 1 Positionieren Sie die Lautsprecher vorne links und rechts abstandsgleich vom Fernsehgerät und im Winkel von ca. 45 Grad zur Hörposition.
- 2 Positionieren Sie den mittleren Lautsprecher über oder unter dem Fernsehgerät, damit der Sound des Zentralkanal lokalisiert ist.
- 3 Positionieren Sie die Surround-Lautsprecher auf für das hörende Ohr normaler Höhe, wobei sie einander gegenüber oder an der Wand montiert sind.
- 4 Stellen Sie den Subwoofer nahe beim Fernsehgerät auf den Boden.

Hinweise:

- Zur Vermeidung magnetischer Störungen die vorderen Lautsprecher nicht zu nahe an Ihrem Fernsehgerät positionieren.
- Wenn die hinteren Surround-Lautsprecher von der Hörposition weiter weg installiert sind als die vorderen und mittleren Lautsprecher, wird der Surround-Effekt dadurch geschwächt.
- Alle Lautsprecher sollten sicher installiert werden, um Unfälle zu verhüten und die Klangqualität zu verbessern.

Einschalten der Anlage

- 1 Stecken Sie nach Herstellen aller Verbindungen das Netzkabel des Receivers in die Steckdose. Das System befindet sich nun im Standbymodus.
- 2 Drücken Sie **STANDBY ON**, um die zuletzt gewählte Quelle einzuschalten.
- 3 Benutzen Sie die Taste **SOURCE** (oder drücken Sie **TV/AV, CD, TUNER** oder **AUX**) zur Wahl der Eingangsquelle.
→ Die gewählte Quelle wird angezeigt.

Deutsch

Grundfunktionen

Deutsch

Auswahl der Betriebsart “Surround Sound”

WICHTIGER HINWEIS!

- Für richtigen Surround Sound bitte sicherstellen, dass Sie die Vorgehensweisen bzgl. “Anschlüsse” und “Vorbereitungen” in jeder Hinsicht befolgen.
- Zentral- und Surround-Lautsprecher arbeiten nur, wenn das System auf Surround Sound-Modus eingestellt ist und das abgespielte Quellenmaterial in Dolby Digital, DTS oder Dolby Pro Logic Surround Sound aufgenommen bzw. wiedergegeben wird.
- Stereosendungen oder -aufnahmen erzeugen einige Surround-Kanaleffekte, wenn in einem Surround-Modus abgespielt. Allerdings erzeugen monaurale Quellen keinen Sound von den Surround-Lautsprechern.

- Drücken Sie **SURROUND**, um Surround- oder Stereo-Modus zu wählen.
→ Die Verfügbarkeit der verschiedenen Surround Sound-Modi hängt von der Anzahl benutzter Lautsprecher und den eingehenden, auf der CD verfügbaren Sound-Informationen ab. Die verfügbaren Ausgabe-Modi sind nachstehend gezeigt.

Hinweis:

Im DISC 6CH-Modus steht der Surround-Klang nicht zur Verfügung.

Dolby Digital Surround

Dolby Digital (auch als AC-3 oder Dolby 5.1 bekannt) und MPEG Multichannel liefern einen realistischen und dynamischen Sound, der Theatern und Kinos ähnlich ist. Dies erfordert den Anschluss von allen fünf Lautsprechern (vorne links/ rechts, Mitte, Surround links/rechts) und Subwoofer; zur korrekten Dolby Digital Surround Sound-Wiedergabe. Jeder Kanal spielt seine eigene spezifische Rolle bei der Bereitstellung des richtigen Sounds. Vorne links, Mitte und rechts schließen sich zwei Surround-Lautsprechern an, um hohe, mittlere und tiefe Frequenzen in fünf Vollbereich-Surroundkanälen wiederzugeben. “Grollende” Basstöne, Explosionen und Niederfrequenzeffekte, die Sie wahrnehmen, werden durch den Subwoofer übertragen. Eine Vielzahl von DVD-CDs wurde in Dolby Digital Surround aufgenommen.

DTS Surround

DTS Surround ist ein Kino Surround Sound-Format, das überlegene digitale Audioleistung bietet. DTS bietet mehr Schärfe und Definition, insbesondere bei höheren Tönen. Die bessere Klangqualität ist ein Ergebnis der begrenzten Soundkomprimierung (3:1 anstelle von 11:1 bei Dolby Digital) und der 20-Bit-Auflösung.

Dolby Pro Logic Surround

Das Dolby Pro Logic Surround-System ist ein besonders verschlüsseltes Zweikanal-Analogformat, das Sound durch vier Lautsprecherkanäle (vorne links, Mitte, vorne rechts,

monauraler Surround) bei Verwendung eines Dolby Pro Logic Decoders erzeugt. Es ist auch mit Stereosystemen kompatibel, allerdings hat der Benutzer nur zwei Kanäle (vorne links & rechts) für Sound.

Dolby Pro Logic II Surround

Dolby Pro Logic II Surround verwandelt Zweikanal-Tonquellen in Fünfkanalton mit voller Bandbreite. Dies wird durch einen anspruchsvollen Matrix-Surround-Decoder ermöglicht, der die räumlichen Komponenten eines Tonsignals mit hoher Reinheit extrahiert, ohne neue Klänge oder Tonfärbungen hinzuzufügen.

Filmmodus

Der Filmmodus (“Movie Mode”) ist für Fernsehsendungen mit Stereoausstrahlung und alle mit Dolby Surround kodierten Programme bestimmt. Das Resultat ist eine verbesserte Klangfeldverteilung, die in der Qualität an tatsächlichen 5.1-Kanalklang herankommt.

Musikmodus

Der Musikmodus ist für alle Stereomusikaufnahmen bestimmt und liefert einen breiten und tiefen Klang.

VSS (Virtual Surround Sound)

Der ProLogic MPEG- oder Dolby Digital Surround-Kanal wird von einem ‘Virtualizer’ DSP verarbeitet, um Surround-Effekt allein von den beiden Frontlautsprechern hinzuzufügen.

Stereo

Der gesamte Sound wird wiedergegeben und durch die Lautsprecher vorne links und rechts abgespielt. Dies ermöglicht standardmäßige Stereowiedergabe.

Auswahl des digitalen Klangeffekts

Die digitalen Soundeffekte ermöglichen Ihnen, unter verschiedenen Vorwahlmodi zu wählen, die die Klangfrequenzbereiche regeln, um bestimmte Musikrichtungen zu optimieren. Dadurch wird die Freude an und der Genuss Ihrer Lieblingsmusik bedeutend verbessert.

- Drücken Sie **SOUND** wiederholt, um den verfügbaren Soundeffekt zu wählen.

Wählen Sie im Dolby Digital-, DTS-, Dolby Pro Logic-, Pro Logic II-Modus (Film) unter den Optionen CONCERT, DRAMA, ACTION oder SCI-FI.

- CONCERT, DRAMA, ACTION oder SCI-FI

Wählen Sie im Dolby Digital-, DTS-, Dolby Pro Logic-, Pro Logic II-Modus (Musik) unter den Optionen CONCERT, DRAMA, ACTION oder SCI-FI.

- CLASSIC, JAZZ, ROCK oder DIGITAL

Verdunkeln des Display-Bildschirms

- Drücken Sie **DIM** wiederholt, um verschiedene Helligkeitsstufen für den Display-Bildschirm zu wählen: HIGH (hoch), MID (mittel) oder LOW (niedrig).

Lautstärkeregelung

Ändern der Lautstärke

- Benutzen Sie die Taste **VOLUME** (oder drücken Sie **VOL + / -**) zum Erhöhen oder Verringern des Lautstärkepegels.
 - "VOL XX" wird angezeigt.
 - "VOL MAX" wird angezeigt, wenn sich die Lautstärke auf dem Maximalwert befindet.
- Drücken Sie **SUBW +/-** Einstellung des Subwoofer-Pegels.
 - "SUBW XXdB" wird angezeigt.
 - Der Bereich geht von -15 dB bis 10 dB.
- Drücken Sie **REAR +/-** Einstellung des hinteren (Surround) Lautsprecherpegels.
 - "REAR XXdB" wird angezeigt.
 - Der Bereich geht von -15 dB bis 10 dB.
- Drücken Sie **CENTER +/-** Einstellung des Zentrallautsprecherpegels.
 - "ENT XXdB" wird angezeigt.
 - Der Bereich geht von -15 dB bis 10 dB.

Nur für PHILIPS-Fernsehgeräte:

- Drücken Sie **TVVOL + / -** auf der Fernbedienung, um den Lautstärkepegel des Fernsehgerätes einzustellen.

Hinweis

- "XX" zeigt die Höhe der Lautstärke an.
- Wenn der **SURROUND-Modus auf Stereo- oder VSS-Modus gesetzt ist, könne die Tasten REAR +/- und CENTER +/- nicht verwendet werden.**
- Im **TEST TONE-Modus** kann die Lautstärkeregelung nicht verwendet werden.

Vorübergehendes Abschalten der Lautstärke

- Drücken Sie **MUTE**.
 - "MUTE ON" wird angezeigt.
- Zur Wiederherstellung der Lautstärke drücken Sie **MUTE** erneut.

Hinweis

- Wenn die Stummschaltung **MUTE** aktiviert ist (ON), bleiben die Anschlüsse auf der Rückseite (**AUDIO OUT**, **DIGITAL OUT**) trotzdem aktiviert.

Hören durch die Kopfhörer

Werden die Kopfhörer an PHONES angeschlossen, so werden die Lautsprecher ausgeschaltet. Der Receiver schaltet auf **STEREO** und der Surround-Sound wird auf ein Stereosignal reduziert, das von Standardkopfhörern reproduzierbar ist.

Das Abstecken der Kopfhörer schaltet die Lautsprecher wieder ein. Wenn Sie wieder in den Genuss von Surround-Sound kommen möchten, schalten Sie den Receiver zurück auf Surround-Sound.

Einstellen des Klangs

- Taste **BASS** oder **TREBLE** am Gerät drücken, um die Klangeinstellung Bass oder Treble zu wählen.
- Verwenden Sie **VOLUME** am Receiver, um den gewünschten Pegel für Bässe oder Höhen einzustellen.
 - "BASS XXdB" oder "TRE XXdB" wird angezeigt. "XX" zeigt die Höhe des Pegels an.
 - Der Bereich geht von -15 dB bis 10 dB.

Hinweis

- Mit Hilfe des Lautstärkereglers lässt sich der Pegel der tiefen und hohen Töne sofort nach dem Wählen der entsprechenden Klangfunktion Bass bzw. Treble einstellen. Wenn der Lautstärkereglers nicht innerhalb 5 Sekunden betätigt wird, schaltet diese Funktion wieder auf normale Lautstärkeregelung um.
- Bei angeschlossenem Kopfhörer können die **BASS-** und **TREBLE-**Regelungen nicht verwendet werden.

Sonstige Funktionen

Einrichten des Systems

Die Systemeinstellung erlaubt Ihnen die persönliche Anpassung des Receivers. Sie können die folgenden Funktionen verändern:

Zentral-Rück

- Befindet sich die Hörposition näher an den Zentral-Lautsprechern als an den Frontallautsprechern, können Sie für den Zentra-Klang eine Verzögerung einstellen, durch welche die Klangwirkung des Zentrallautsprechers verbessert wird.
- Optionen: 5ms, 3ms, 2ms, 1ms, AUS.

Zentral-Verzögerung

- Befindet sich die Hörposition näher an den Rück-Surround-Lautsprechern als an den Frontallautsprechern, können Sie für den Rück-Klang eine Verzögerung einstellen, durch welche die Klangwirkung des Zentrallautsprechers verbessert wird.
- Optionen: 15ms, 12ms, 9ms, 6ms, 3ms AUS.

Testton

- Ist diese Funktion auf ON gesetzt, testet das System die Lautsprechereinstellungen.
- Das Testsignal wird über die linken, Zentral-, rechten und Surround-Lautsprecher wiedergegeben. Standardmäßig ist diese Funktion auf OFF gesetzt.

Digitaleingang

- Die Auswahlfunktion für den Digitaleingang ermöglicht Ihnen die Angabe der Digitalquelle, von der über den Digitalausgang des Receivers aus aufgenommen werden soll.
- Optionen: COAXIAL oder OPTICAL

Menü AUS

Mithilfe dieser Funktion können Sie das Einrichten des Systems beenden und zum normalen Betrieb zurückkehren.

So starten Sie die Systemeinstellung

- 1 Halten Sie **PROGRAM** am Receiver fünf Sekunden lang gedrückt, um das Navigationsmenü aufzurufen.
- 2 Drücken Sie **◀◀/▶▶** am Receiver, um durch die Funktionen (**TEST TONE, CENTER DELAY, REAR DELAY, DIGITAL INPUT**) zu blättern, und wählen Sie die gewünschte Funktion aus.
- 3 Drücken Sie **PROGRAM** erneut, um die Auswahl zu bestätigen.
- 4 Verstellen Sie **VOLUME** am Receiver, um die von Ihnen gewünschte Option zu wählen.
- 5 Drücken Sie **PROGRAM**, um die Auswahl zu bestätigen.

Hinweis:

Wenn während der Systemeinstellung fünf Sekunden lang keine Taste gedrückt wird, kehrt das Gerät zum normalen Betrieb zurück.

Sonstige Funktionen

Einstellen auf Radiosender

- Drücken Sie im **TUNER**-Modus kurz und wiederholt **◀◀** oder **▶▶**, bis die richtige Frequenz eingestellt bzw. der optimale Empfang erreicht ist.
- Drücken Sie **◀◀** oder **▶▶** länger als eine Sekunde, wenn Sie die automatische Sendersuchfunktion aktivieren möchten. Die Senderwahl wird automatisch beendet, wenn ein Sender mit ausreichender Stärke gefunden wurde.
- Drücken Sie **TUNER** erneut, um den gewünschten Bereich zu wählen: FM oder MW.

Vorwahl von Radiosendern

Sie können bis zu 40 Sender voreinstellen.

- 1 Stellen Sie den gewünschten Sender ein, indem Sie die Tasten **◀◀** oder **▶▶** auf der Vorderseite des Geräts oder auf der Fernbedienung drücken. Drücken Sie **PROGRAM**, um den Programm-Modus aufzurufen.
→ "Pxx : xx,xx" wird angezeigt.
- 2 Verwenden Sie die Zehntastern (**0-9**) oder **◀/▶**, um die gewünschte Speichernummer zu wählen (**01~40**).
- 3 Drücken Sie **PROGRAM** erneut, um den Radiosender zu speichern.

Sleep Timer-Einstellung

Der Sleep Timer ermöglicht es dem System, zu einer vorgewählten Zeit automatisch auf Standby-Modus umzuschalten.

- 1 Drücken Sie **SLEEP** wiederholt, um eine Vorwahlzeit zu wählen.
→ Die Auswahlen lauten (Zeit in Minuten):
15 → 30 → 45 → 60 → 90 → 120 → OFF → 15...
- 2 Wenn Sie die gewünschte zeitliche Länge erreichen, drücken Sie die Taste **SLEEP** nicht weiter.
→ Das "Sleep" Symbol erscheint.

Prüfung der zeitlichen Restlänge nach Sleep Timer-Aktivierung

- Drücken Sie **SLEEP** einmal.

Ändern des vorgewählten Sleep Timers

- Drücken Sie **SLEEP** erneut, während der restliche Sleep Timer gezeigt wird.
→ Im Display erscheinen die nächsten Sleep Timer-Optionen.

Deaktivieren des Sleep Timers

- Drücken Sie **SLEEP** wiederholt, bis "OFF" angezeigt wird, oder drücken Sie die Taste **STANDBY ON**.

Nachtmodus-Funktion

Wenn sehr dynamische Filmsoundtracks bei sehr geringer Lautstärke wiedergegeben werden sollen, etwas spät nachts, können Sie den **NIGHT**-Modus verwenden, um den Klang so zu komprimieren, dass leise Programmteile nicht unhörbar und gleichzeitig Dynamikspitzen reduziert werden.

- Drücken Sie auf der Fernbedienung die Taste **NIGHT**. Nach Drücken der Taste wird kurz **NIGHT ON** angezeigt.
- Drücken Sie **NIGHT** erneut, um die Funktion zu deaktivieren. Nach Drücken der Taste wird kurz **NIGHT ON** angezeigt.

Hinweis:

- Diese Funktion kann nur im **Dolby Digital**-Modus gewählt werden.

Deutsch

Fehlersuche

WARNHINWEIS!

Unter keinen Umständen sollten Sie versuchen, das System zu reparieren, weil dadurch die Garantie erlischt. Versuchen Sie nicht, das System zu öffnen, weil Stromschlaggefahr besteht.

Wenn eine Störung auftritt, überprüfen Sie zuerst die nachstehenden Punkte, bevor das System zur Reparatur gegeben wird. Wenn Sie ein Problem nicht durch Befolgen dieser Ratschläge lösen können, wenden Sie sich an Ihren Händler oder Ihr Kundendienstzentrum.

Deutsch

| Problem | Lösung |
|---|---|
| Kein Strom. | – Prüfen, ob das Wechselstromnetz Kabel richtig angeschlossen ist. |
| Kein Sound oder verzerrter Sound. | – Prüfen, dass die Lautsprecher richtig angeschlossen sind. – Die Lautstärke einstellen. – Wählen Sie die Tonquelle aus, die sie hören möchten. – Falls die Stummschaltung aktiviert ist, drücken Sie die Taste MUTE. – Die Lautsprecherkabel austauschen. |
| Kein Sound von mittleren oder hinteren Lautsprechern zu hören. | – Überprüfen Sie die Lautsprecheranschlüsse. – Mit CENTER +/– oder REAR +/– den Lautstärkepegel einstellen. – Überprüfen Sie, ob die Lautsprecherkabel ordnungsgemäß angeschlossen sind. |
| Kein Ton vom Subwoofer | – Überprüfen Sie die Subwoofer-Anschlüsse. – Spielen Sie eine Tonquelle mit Bässen ab. |
| Rauschinterferenzen | – Das Gerät befindet sich zu nahe an einem Fernseher oder einem anderen elektrischen Gerät. Stellen Sie das Gerät anderswo auf oder schalten Sie die anderen Geräte aus. |
| Tonausfall während Musikwiedergabe | – Möglicherweise liegt ein Kurzschluss der Lautsprecherkabel mit negativer und positiver Polarität vor. Schalten Sie die Stromversorgung aus und überprüfen Sie die Lautsprecherkabel. – Schalten Sie die Stromversorgung aus und wieder ein und reduzieren Sie dann die Lautstärke. |
| Klang vom rechten und linken Lautsprecher vertauscht | – Stellen Sie sicher, dass linke und rechte Lautsprecher nicht verkehrt herum aufgestellt wurden. – Stellen Sie sicher, dass die Anschlusskabel von rechtem und linken Lautsprecher nicht mit den falschen Anschlüssen verbunden wurden. |
| Beträchtliches Rauschen bei Rundfunksendungen. | – Die richtige Frequenz einstellen. – Die Antenne anschließen. – Verlegen Sie keine Verbindungskabel in der Nähe der Antennenanschlüsse und -kabel. – Die FM-Drahtantenne ganz herausziehen. Für besten Empfang positionieren und an einer Wand sichern. – Eine "Outdoor" FM-Antenne oder MW-Antenne anschließen. – Die Richtung und Position für besten Empfang einstellen. – Die das Rauschen verursachende Ausrüstung abschalten oder: – Die Antenne von der Ausrüstung, die das Rauschen verursacht, weiter weg positionieren. |
| Die Fernbedienung funktioniert nicht. | – Die Fernbedienung auf den „Fern“-sensor des Gerätes richten. – Den Abstand zum Spieler verringern. – Alle möglichen Hindernisse beseitigen. – Die Batterien durch neue ersetzen. – Prüfen, dass die Batterien richtig eingelegt sind. – Stecken Sie den Netzstecker in eine Steckdose und drücken Sie die Taste STANDBY ON am Hauptgerät. |
| NIGHT-Modus lässt sich nicht einstellen | – Spielen Sie eine Tonquelle mitn DOLBY DIGITAL 5.1-Kanalklang ab. – Wählen Sie eine Quelle (OPTICAL/COAXIAL), die ordnungsgemäß über das digitale Kabel angeschlossen wurde. |
| Das Display ist dunkel. | – DIM erneut drücken. |
| Wenig Basswiedergabe. | – Alle Lautsprecher auf richtige Polarität prüfen. |
| DTS-Modus lässt sich nicht wählen | – Stellen Sie sicher, dass bei den Einstellungen der Klangquelle die DTS-Ausgabe aktiviert wurde. – Spielen Sie eine Tonquelle mit DTS-Klang ab. – Wählen Sie eine Quelle (OPTICAL/COAXIAL), die über das digitale Kabel angeschlossen wurde. |

Technische Daten

VERSTÄRKER-TEIL

Ausgangsleistung

| | |
|------------------------------|------------------------------|
| Stereo-Modus (DIN) | 2 x 50 W |
| Surround-Modus (1 kHz) | 50 RMS / Kanal |
| Gesamtklirrfaktor | 10% bei Nennleistung (1 kHz) |
| Frequenzgang | 180 Hz – 14 kHz / ±1 dB |
| Störabstand | > 65 dB (CCIR) |

Eingangsempfindlichkeit

| | |
|--------------------------|-----------|
| TV/AV | 400 mV |
| AUX | 400 mV |
| 6 CHANNEL-DVD/SACD | 800 mV |
| Digital koaxial | IEC 60958 |
| Digital optisch | Toslink |

TUNER-TEIL

| | |
|--------------------------------------|-------------------------------------|
| Einstellbereich | FM 87,5 – 108 MHz (50 kHz-Schritte) |
| | MW 531 – 1602 kHz (9 kHz Schritte) |
| 26 dB Dämpfungsempfindlichkeit | FM 20 dB |
| 26 dB Dämpfungsempfindlichkeit | MW 3260 µV/m |
| Bildabweisungsverhältnis | FM 25 dB |
| | MW 28 dB |
| IF-Abweisungsverhältnis | FM 60 dB |
| | MW 24 dB |
| Störabstand | FM 55 dB |
| | MW 35 dB |
| MW-Unterdrückungsverhältnis | FM 30 dB |
| Klirrfaktor | FM Mono 3% |
| | FM Stereo 3% |
| | MW 5% |
| Frequenzgang | FM 180 Hz – 10 kHz / ±6 dB |
| Stereo-Trennung | FM 26 dB (1 kHz) |
| Stereoschwelle | FM 23,5 dB |

VERSCHIEDENES

| | |
|-------------------------------|-------------------------|
| Stromversorgung | 220–240 V / 50 Hz |
| GB/Europa | 160 W |
| Leistungsaufnahme | 435 mm x 58 mm x 365 mm |
| Abmessungen (B x H x T) | 1 W |
| Öko-Standby-Verbrauch | 4,2 kg |
| Gewicht | |

IR-FERNBEDIENUNG

| | |
|-------------------------|-----------|
| Reichweite | > 8 Meter |
| Anzahl der Tasten | 45 |
| Batterie (1,5 V) | AA x 2 |

LAUTSPRECHER

Lautsprecher vorne/(Surround) Lautsprecher hinten

| | |
|-------------------------------|---------------------------------------|
| System | 2-Wege, geschirmt |
| System | 2-weiwegesystem, nicht abgeschirmt |
| Impedanz | 8 Ω |
| Lautsprecher-Treiber | |
| | 3"-Woofer; 2 x3"-Bändchenlautsprecher |
| Abmessungen (B x H x T) | 89 mm x 270 mm x 41 mm |
| Gewicht | 0,4 kg |

Lautsprecher Mitte

| | |
|-------------------------------|---|
| System | 2-Wege, geschirmt |
| Impedanz | 8 Ω |
| Lautsprecher-Treiber | |
| | 2x3"-Woofer; 2 x3"-Bändchenlautsprecher |
| Abmessungen (B x H x T) | 286 mm x 95 mm x 67 mm |
| Gewicht | 0,88 kg |

SUBWOOFER

| | |
|--|--------------------------|
| Subwoofer (nicht magnetisch geschirmte Ausführung) | 6,5" |
| Impedanz | 8 Ω |
| Abmessungen (B x H x T) | 195 mm x 462 mm x 263 mm |
| Gewicht | 5,5 kg |

Technische Daten unterliegen Änderungen ohne Vorankündigung

Deutsch