

Общие сведения

Входящие в комплект принадлежности	113
Информация по уходу и безопасному использованию	113

Подключения

Этап 1: Установка колонок	114
Этап 2: Размещение колонок и низкочастотной колонки	114
Этап 3: Подсоединение колонок и низкочастотных колонок	115
Этап 4: Подсоединение FM/MW антенн	116
Этап 5: Подключение шнура электропитания	116

Дополнительные подключения – Воспроизведение

Подключение к TV/видеомагнитофон/ другим аудио устройствам	117
Подключение к проигрывателю DVD/SACD	118
Вариант 1: Использование 6-канальных входных разъемов	118
Вариант 2: Использование разъема Coaxial In	118
Вариант 3: Использование разъема Optical In	118

Дополнительные подключения – Запись

Подключение к записывающему устройству	119
---	-----

Краткое описание элементов управления системой

Элементы управления на аппарате и пульте ДУ	120
Кнопки управления, представленные только на пульте ДУ	121

Первые шаги

Этап 1: Установка батарей в пульт ДУ	122
Использование пульта ДУ для управления системой	122
Этап 2: Включение/выключение	122
Переключение в рабочий режим	122
Переключение в режим ожидания	122
Этап 3: Настройка каналов колонок	122–123
Настройка уровня громкости громкоговорителей	123

Управление звуком

Выбор режима объемного звучания	124
Выбор цифровых звуковых эффектов	124
Настройка уровня Bass/Treble (Низкие тона/Высокие тона)	124

Регулировка громкости И Другие функции

Регулировка громкости	125
Night mode (Ночной режим) – включение/выключение	125
Регулировка яркости дисплея	125
Настройка таймера засыпания	125

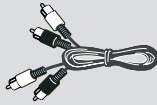
Операции с тюнером

Настройка на радиостанции	126
Вы можете сохранить в памяти проигрывателя до 40 радиостанций.	126
Автоматическая предварительная настройка	126
Предварительная настройка вручную	126
Выбор предварительно настроенной радиостанции	126

Возможные неисправности и способы их устранения Технические характеристики Основная терминология Русский 112

Входящие в комплект принадлежности

кабелей
(белый/красный)



Коаксиальный кабель



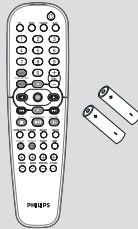
Проводная FM антенна



Рамочная MW антенна



Пульт дистанционного управления и две батареи (12нс: 3139 238 04481)



Кабель питания



Крепежные скобы и винты (5x)



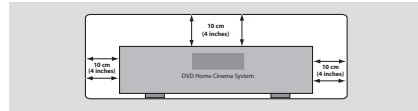
Информация по уходу и безопасному использованию

Предохранение от воздействия высокой температуры, влаги, воды и пыли

- Запрещается подвергать аппаратуру воздействию воды.
- Не помещайте на аппаратуру предметы, представляющие опасность (например, сосуды с жидкостями, зажженные свечи).

Ни в коем случае не закрывайте вентиляционные отверстия

- Поместите аппаратуру в место с соответствующей вентиляцией для предотвращения внутреннего перегрева аппаратуры. Для достаточной вентиляции вокруг аппаратуры необходимо по крайней мере 10 см свободного пространства (4 дюйма).



Подбор подходящего места для размещения

- Устанавливайте проигрыватель на плоской, прочной, устойчивой поверхности.
- Не устанавливайте аппаратуру на другое оборудование, которое может нагреваться (например, DVD плеер или усилитель).

Уход за корпусом

- Используйте мягкую материю, слегка смоченную мягким очищающим раствором. Не следует пользоваться раствором, содержащим спирт, аммиак или абразивные вещества.

Этап 1: Установка колонок



Возможен вариант крепления колонок на стене. Прочно прикрепите прилагаемые крепежные скобы к задним колонкам с помощью винтов. Затем ввинтите в стену шуруп (не входит в комплект) в том месте, где будет висеть колонка, и надежно повесьте колонку на подготовленный шуруп.

ОСТОРОЖНО!

Чтобы прикрепить крепежные скобы к стене, воспользуйтесь помощью квалифицированного специалиста.

Чтобы избежать случайного повреждения оборудования или травмы, НЕ ДЕЛАЙТЕ этого самостоятельно.

Полезные советы:

- задний колонка звучания помечены: REAR L (левая) и REAR R (правая).
- Передние колонки помечены: FRONT L (левая) и FRONT R (правая).

Этап 2: Размещение колонок и низкочастотной колонки



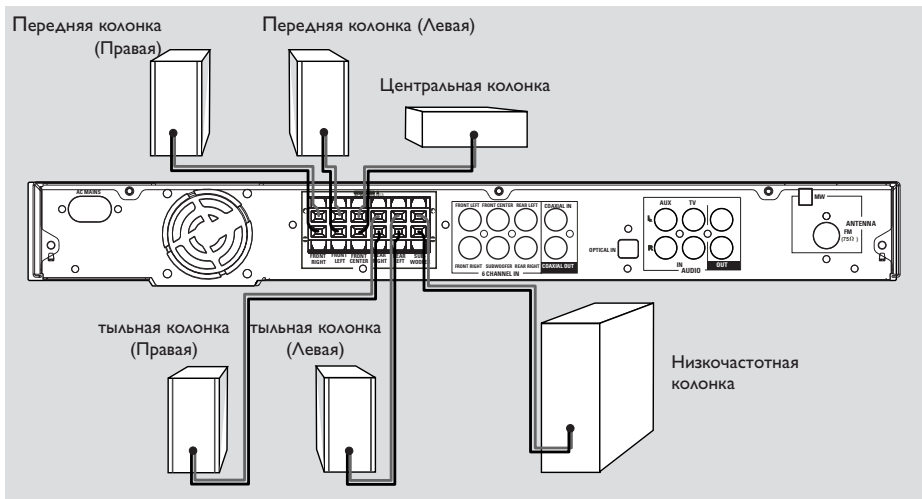
Для достижения наилучшего объемного звучания все колонки должны находиться на одинаковом расстоянии от места прослушивания.

- 1 Разместите фронтальные левую и правую колонки на одинаковом расстоянии от телевизора и под углом приблизительно 45 градусов относительно позиции слушателя.
- 2 Правильно направьте звук центрального канала, расположив центральную колонку над телевизором или приемник AV.
- 3 Расположите задний колонка звучания друг напротив друга на уровне ушей слушателя или закрепите их на стене.
- 4 Разместите сабвуфер на полу рядом с телевизором.

Полезные советы:

- Во избежание электромагнитных помех не располагайте передние колонки слишком близко к телевизору.
- Обеспечьте достаточную вентиляцию приемник AV.

Этап 3: Подсоединение колонок и низкочастотных колонок



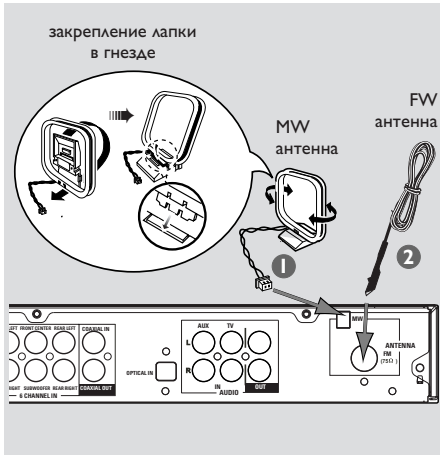
- Подсоедините входящие в комплект колонки с помощью входящих в комплект кабелей. При этом цвета кабелей колонок должны соответствовать цветам разъемов. Неизолированный конец провода колонки вставляйте в разъем полностью.

Колонки	⊖	⊕
Передняя левая (FL)	черный	белый
Передняя правая (FR)	черный	красный
Центральная (FC)	черный	зеленый
тыльная Левая (RL)	черный	синий
тыльная Правая (RR)	черный	серый
Низкочастотная колонка	черный	урпурный

Полезные советы:

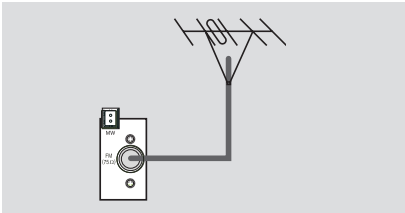
- Убедитесь в том, что кабели колонок подключены правильно. Неправильное подключение может вызвать короткое замыкание, которое приведет к повреждению системы.
- К каждой паре разъемов для подключения колонок (+ / -) нельзя подсоединять больше одной колонки.
- Нельзя подсоединять колонки, полное сопротивление которых меньше полного сопротивления входящих в комплект колонок. Смотрите раздел ТЕХНИЧЕСКИЕ ХАРАКТЕРИСТИКИ настоящего руководства.

Этап 4: Подсоединение FM/MW антенн



- 1 Подсоедините входящую в комплект поставки рамочную антенну для приема сигналов MW к разъему **MW**. Поместите рамочную антенну MW на полку, прикрепите ее к стойке или закрепите на стене.
- 2 Подсоедините входящую в комплект поставки антенну для приема сигналов **FM** к разъему FM. Вытяните антенну FM и закрепите ее концы на стене.

Для улучшения приема FM стереозвуча подсоедините внешнюю FM антенну (не входит в комплект поставки).



Полезные советы:

- Отрегулируйте положение антенн, чтобы добиться оптимального качества приема.
- Для предотвращения нежелательных помех располагайте антенны как можно дальше от телевизора, видеомagneтофона или иного источника излучения.

Этап 5: Подключение шнура электропитания

После того, как все соединения будут правильно выполнены, вставьте вилку шнура электропитания в сетевую розетку.

Никогда не подсоединяйте и не отсоединяйте какие-либо устройства или компоненты, когда электропитание системы включено.

Полезный совет:

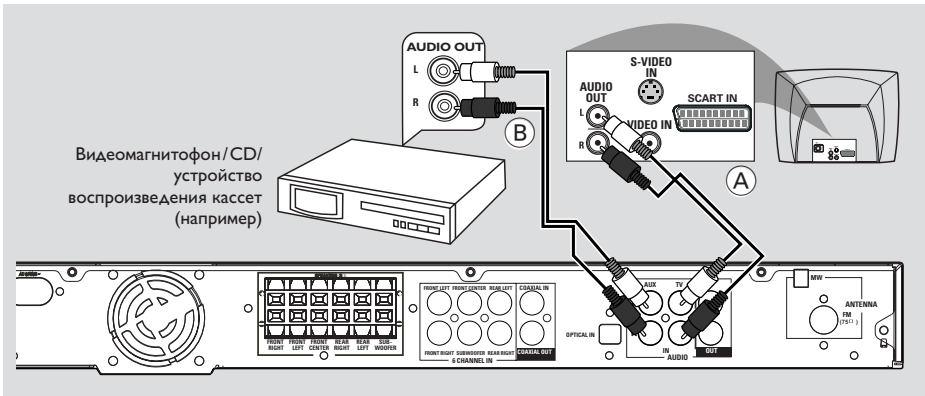
- Идентификационные и паспортные данные см. на табличке, которая находится на задней панели или на днище системы.

Дополнительные подключения – Воспроизведение

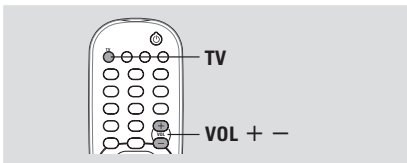
ВАЖНАЯ ИНФОРМАЦИЯ!

- К приемнику AV можно подключать другую аудио и аудио/видео аппаратуру, чтобы использовать возможности объемного звучания аудио системы Домашнего кинотеатра.
- Аудио-/видеокабели для подключения дополнительных устройств в комплект не входят.
- При подключении устройств следует следить за тем, чтобы цвета кабелей соответствовали цветам разъемов.
- Всегда следуйте инструкциям по подключению, которые приведены в руководствах по эксплуатации подключаемых устройств.

Подключение к TV/видеомагнитофон/ другим аудио устройствам



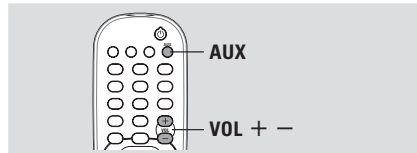
- Чтобы прослушивать телевизионные каналы через AV приемник, соедините с помощью аудио кабелей (белый/красный) разъемы AUDIO IN-TV с соответствующими разъемами AUDIO OUT телевизора (см. рис. (А)).



Перед началом работы

- 1 Запустите воспроизведение на подсоединенном источнике обычным способом.
- 2 Нажмите **TV** на пульте дистанционного управления, чтобы активизировать входной источник, затем нажмите **VOL + -**, чтобы отрегулировать уровень громкости.

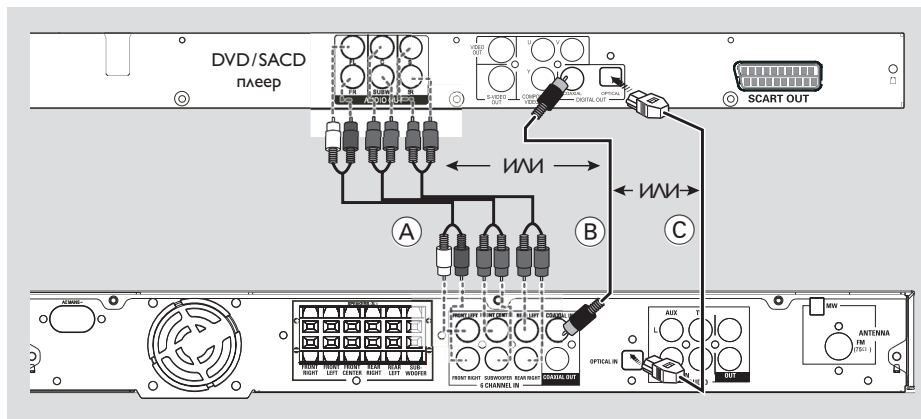
- Чтобы осуществлять воспроизведение с других аудио/видео устройств (например, видеомагнитофон, плеер MP3, кассетный плеер), с помощью аудио кабелей (белый/красный) соедините разъемы AUDIO IN-AUX с соответствующими разъемами AUDIO OUT на подключаемом аудио устройстве (см. рис. (Б)).



Перед началом работы

- 1 Запустите воспроизведение на подсоединенном источнике обычным способом.
- 2 Нажмите **AUX** на пульте дистанционного управления, чтобы активизировать входной источник, затем нажмите **VOL + -**, чтобы отрегулировать уровень громкости.

Подключение к проигрывателю DVD/SACD



В зависимости от возможностей вашего проигрывателя DVD/SACD, для него нужно будет выполнить только одно из приведенных ниже соединений.

Вариант 1: Использование 6-канальных входных разъемов

- Если в вашем проигрывателе DVD/SACD есть встроенный многоканальный декодер (например, Dolby Digital, DTS) и 6-канальные (многоканальные) выходные разъемы, то можно воспользоваться аудиокабелями (не входят в комплект), чтобы соединить находящиеся на приемнике AV разъемы **6 CHANNEL IN** с соответствующими выходными разъемами на плеере DVD/SACD (см. рис. А).

Перед началом работы

- 1 Запустите воспроизведение на подсоединенном источнике обычным способом.
- 2 Нажмите **DISC** (Диск) на пульте дистанционного управления, чтобы выбрать “**DISC 6CH**”, затем нажмите **VOL +** — для регулировки громкости.

Полезный совет:

- Аудиосигналы, производимые 6-канальными устройствами, обеспечивают многоканальное объемное звучание. Поэтому переключение в стереофонический режим или режим VSS не даст никакого результата.
- Запись с этого входа невозможна.

Вариант 2: Использование разъема Coaxial In

- Можно воспользоваться коаксиальным кабелем (не входит в комплект), чтобы соединить находящийся на приемнике AV разъем **COAXIAL IN** с выходным разъемом COAXIAL на плеере DVD/SACD (см. рис. Б).

Перед началом работы

- 1 Запустите воспроизведение на подсоединенном источнике обычным способом.
- 2 Нажмите **DISC** (Диск) на пульте дистанционного управления, чтобы выбрать “**DISC COAX**”, затем нажмите **VOL +** — для регулировки громкости.

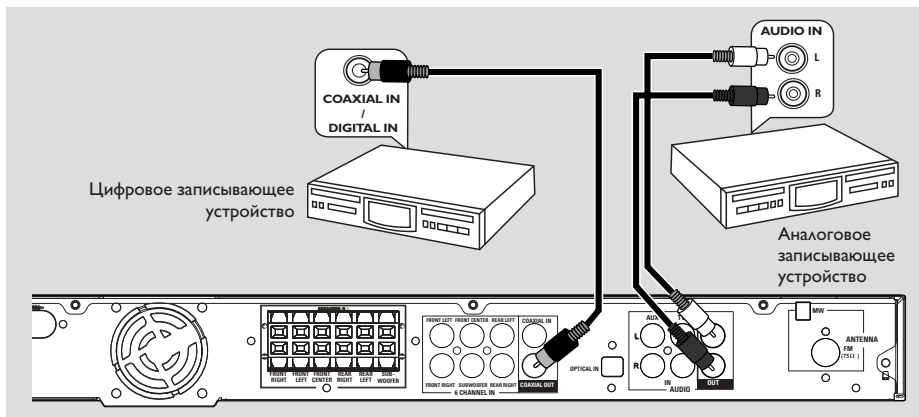
Вариант 3: Использование разъема Optical In

- Можно воспользоваться оптическим опволоконным кабелем (не входит в комплектацию), чтобы соединить находящийся на приемнике AV разъем **OPTICAL IN** с выходным разъемом OPTICAL на проигрывателе DVD/SACD (см. рис. В).

Перед началом работы

- 1 Запустите воспроизведение на подсоединенном источнике обычным способом.
- 2 Нажмите **DISC** (Диск) на пульте дистанционного управления, чтобы выбрать “**DISC OPTI**”, затем нажмите **VOL +** — для регулировки громкости.

Подключение к записывающему устройству



- Разъем **COAXIAL OUT** системы DVD подсоедините к разьему **DIGITAL (COAXIAL) IN** цифрового записывающего устройства (например, систему домашнего кинотеатра DTS-Digital Theatre System, совместимую с декодером Dolby Digital).
→ Это дает возможность производить цифровые или аналоговые записи сигналов, получаемых данным приемником AV.

И/ИЛИ
- Соедините находящиеся на приемнике AV разъемы **AUDIO OUT** с разъемами **AUDIO IN**, находящимися на аналоговом записывающем устройстве.
→ Это дает возможность делать аналоговые стерео (двухканальные, справа и слева) записи.

Полезные советы:

- С помощью этого приемника AV нельзя записывать сигналы Dolby Digital, DTS или MPEG.
- Цифровая запись невозможна, если исходные цифровые материалы защищены от копирования.

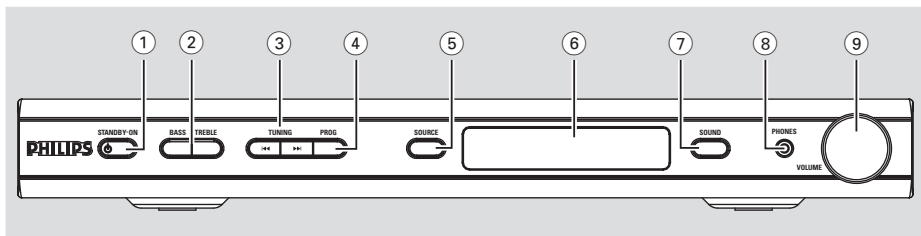
Перед тем как начать выполнение записи

- 1 Нажмите **DISC, TUNER, TV** или **AUX**, чтобы выбрать источник, с которого предполагается производить запись.
→ Название источника появится на индикаторной панели.
- 2 Запустите запись на внешнем записывающем устройстве.
- 3 Запустите воспроизведение на подсоединенном источнике обычным способом.

Полезные советы:

- Невозможна запись с 6-канального входного источника.
- Настройки звука не оказывают влияния на выполнение записи.

Элементы управления на аппарате и пульте ДУ



① STANDBY ON (⏻)

- Переключение в режим ожидания или включение системы.

② BASS/TREBLE

- Выбор низких или высоких частот. Для выбора нужного уровня усиления воспользуйтесь ручкой VOLUME.

③ ◀◀ TUNING ▶▶

- выполнение настройки радиочастоты (увеличение/уменьшение).

④ PROG

- *Осуществляет вход в меню настройки приемника или выход из меню.
- TUNER: запуск режима программирования *автоматической/ручной предварительной настройки.

⑤ SOURCE

- Выбор соответствующего режима работы: DISC (6CH/COAX/OPTI), TUNER (FM/MW), AUX или TV.
(только при помощи пульта дистанционного управления).
- TV: переключить в режим телевизора
- DISC: осуществляет переключение между режимами получения сигнала от следующих источников: DISC 6CH, DISC COAX и DISC OPTI .
- TUNER: переключение между частотами FM и MW.
- AUX: Выбор AUX.

⑥ Панель дисплея системы

⑦ SOUND

- Выбор типа звучания.

⑧ PHONES

- Гнездо для подключения наушников. Выходной сигнал колонок будет заблокирован.

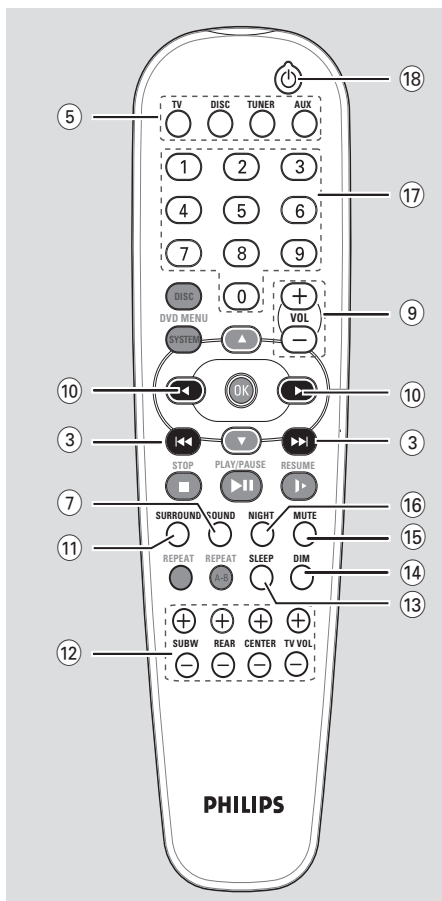
⑨ VOLUME (VOL + -)

- Регулировка уровня громкости.
- Осуществляет выбор параметра в меню настройки приемника.

Краткое описание элементов управления системой

Кнопки управления, представленные только на пульте ДУ

- 10 ◀▶
 - Для выбора предварительно настроенной радиостанции воспользуйтесь кнопками ◀▶.
- 11 **SURROUND**
 - Выбор мультканального объемного режима звучания или стерео режима.
- 12 **SUBW + –**
 - Регулировка уровня громкости низкочастотной колонки.
- REAR + –**
 - используется для настройки громкости тыльных колонок.
- CENTER + –**
 - используется для настройки громкости центральной колонки.
- TVVOL + –**
 - Регулировка уровня громкости телевизора (только для телевизоров Philips).
- 13 **SLEEP**
 - Установка таймера сна.
- 14 **DIM**
 - используется для регулировки яркости дисплея.
- 15 **MUTE**
 - Отключение или включение звука.
- 16 **NIGHT NIGHT (Ночь)** (только в режиме Dolby Digital)
 - Оптимизация динамики выходного звука
- 17 **Цифровая клавиатура (0-9)**
 - Ввод номера предварительно настроенной радиостанции.
- 18 **⏻**
 - Переключение в режим ожидания.

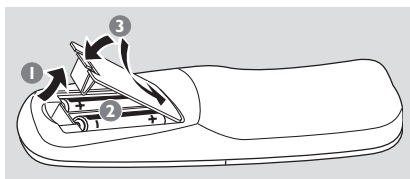


На плеере Philips DVD работают только следующие клавиши. За подробной информацией обратитесь к руководству владельца плеера Philips DVD

- **DVD MENU - DISC**
- **DVD MENU - SYSTEM**
- **▲▼**
- **OK**
- **STOP**
- **PLAY/PAUSE**
- **RESUME**
- **REPEAT**
- **REPEAT A-B**

*= Нажмите и удерживайте кнопку не менее пяти секунд.

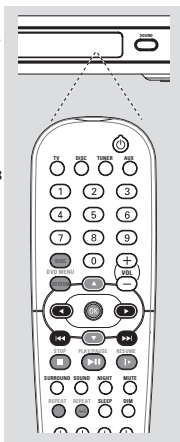
Этап 1: Установка батарей в пульт ДУ



- 1 Откройте крышку отделения для батарей.
- 2 Вставьте две батареи типа R06 или AA в соответствии с пометками (+ -) внутри отделения.
- 3 Закройте крышку.

Использование пульта ДУ для управления системой

- 1 Направьте пульт ДУ прямо на сенсор ДУ (iR), находящийся на передней панели.
- 2 Выберите источник, которым вы будете управлять, нажав одну из кнопок выбора источника на пульте ДУ (например, TV, TUNER).
- 3 Затем выберите нужную функцию (например, ◀◀, ▶▶).



ОСТОРОЖНО!

- Вынимайте батареи, если они разряжены, или если пульт ДУ не будет использоваться в течение продолжительного времени.
- Не используйте одновременно старую и новую батареи, а также батареи разных типов.
- В батареях содержатся химические вещества, поэтому их следует утилизировать должным образом.

Этап 2: Включение/выключение

После выполнения всех подсоединений подсоедините кабель адаптера переменного тока приемника AV к стенной розетке.

Переключение в рабочий режим

- Нажмит кнопку **SOURCE** выберите:
DISC 6CH → DISC COAX →
DISC OPTI → FM → MW → AUX →
TV → DISC 6CH ...

ИЛИ

Нажмите на пульте ДУ кнопку **TV**, **DISC**, **TUNER** или **AUX**.

Переключение в режим ожидания

- Нажмите кнопку **STANDBY ON** (⏻).
→ Экран дисплея будет очищен.

Этап 3: Настройка каналов колонок

Для колонок можно выполнять индивидуальную настройку времени задержки (только центральная колонка и колонка объемного звучания) и уровня громкости. Эти регулировки позволяют оптимизировать звучание в соответствии с тем, как и где установлена аппаратура.

ВАЖНАЯ ИНФОРМАЦИЯ

- Чтобы выбрать режим многоканального объемного воспроизведения звука, необходимо нажать на пульте дистанционного управления кнопку **SURR**, до регулировки настроек громкоговорителей.
- Для облегчения регулировки установите “ПРОВЕРКА ТОНА” в положение “On” (Вкл.).

- 1 Находясь в активном режиме, нажмите **PROG** и удерживайте в нажатом положении в течение пяти секунд, чтобы войти в режим настройки системы.
- 2 Нажмите [◀◀ / ▶▶], чтобы выбрать один из следующих пунктов: **CENTER DELAY** (ЦЕНТРАЛЬНАЯ ЗАДЕРЖКА), **REAR DELAY** (ЗАДНЯЯ ЗАДЕРЖКА), **ПРОВЕРКА ТОНА** или **MENU OFF** (МЕНЮ ОТКЛ.).
- 3 Нажмите **PROG**, чтобы подтвердить выбор.

CENTER DELAY – (ЦЕНТРАЛЬНАЯ ЗАДЕРЖКА) – Выберите этот пункт, чтобы, в зависимости от места/расстояния прослушивания, задать задержку во времени для центрального громкоговорителя (5 мсек, 3 мсек, 2 мсек, 1 мсек или OFF [ОТКЛ]) (выбрано по умолчанию).

REAR DELAY – (ЗАДНЯЯ ЗАДЕРЖКА) – Выберите этот пункт, чтобы, в зависимости от места/расстояния прослушивания, задать задержку во времени для задних громкоговорителей (15 мсек, 12 мсек, 9 мсек, 6 мсек, 3 мсек или OFF [ОТКЛ]) (выбрано по умолчанию).

TEST TONE – ПРОВЕРКА ТОНА – Выберите этот пункт, чтобы включить/отключить (выбрано по умолчанию) проверку тона. Если тестовый тон включен, для облегчения оценки громкости звука каждого громкоговорителя будет автоматически генерироваться тестовый сигнал and subwoofer.

MENU OFF – (МЕНЮ ОТКЛ.) – Выберите этот пункт, чтобы выйти из режима системной настройки.

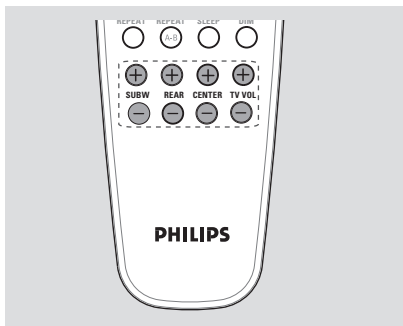
- 4 Используйте регулятор **VOLUME**, чтобы добиться необходимого качества объемного звучания.
→ Если не начать регулировку громкости в течение пяти секунд, управление громкостью будет выполняться в обычном режиме.
- 5 Нажмите **PROG**, чтобы подтвердить выбор.

Полезные советы:

- Нужно задать большее время задержки, если колонки объемного звучания находятся ближе к слушателю, чем передние колонки.
- Если на индикаторной панели появится фраза "CHECK SURROUND SETTINGS" (ПРОВЕРЬТЕ НАСТРОЙКИ ОБЪЕМНОГО ЗВУЧАНИЯ), нажмите кнопку SURROUND (ОБЪЕМНОЕ ЗВУЧАНИЕ), чтобы перейти в режим объемного звучания.
- Выбор "AUTO PROG" (Автоматическая программа) возможен только в режиме тюнера.

Настройка уровня громкости громкоговорителей

Громкость звука от задних громкоговорителей, центрального громкоговорителя и низкочастотного громкоговорителя можно регулировать, сравнивая его со звуком от передних громкоговорителей.



- Для регулировки уровня громкости выходного сигнала в интервале -15 дБ ~ 10 дБ используйте соответствующие кнопки на пульте дистанционного управления (**REAR +**, **CENTER +** and **SUBW +**).

Полезный совет:

- Если выбран стереофонический режим или режим VSS, регулировка уровня громкости центрального и задних громкоговорителей не даст никакого результата.

ВАЖНАЯ ИНФОРМАЦИЯ

Для получения качественного объемного звучания необходимо подключить колонки и низкочастотную колонку (смотрите стр. 115).

Выбор режима объемного звучания

- В режиме DISC COAX или DISC OPT1, если принимаемый аудио сигнал находится в формате Dolby Digital или DTS, нажатием кнопки **SURROUND** (ОБЪЕМНОЕ ЗВУЧАНИЕ) осуществляется циклический перебор следующих режимов:
DOLBY DIGITAL / DTS → STEREO
→ VSS (Virtual Surround Sound – Виртуальное объемное звучание)
- В противном случае нажатие кнопки **SURROUND** (ОБЪЕМНОЕ ЗВУЧАНИЕ) осуществляет циклический перебор следующих режимов:
MOVIE → MUSIC → PRO LOGIC
→ STEREO → VSS

Полезные советы:

- Возможны следующие форматы выходного сигнала объемного звучания: Dolby Digital, DTS (Digital Theatre Systems - Системы цифрового театра) Surround, Dolby Pro Logic II и Dolby Pro Logic.
- В режиме VSS (Virtual Surround Sound - Виртуальное объемное звучание) канал объемного звучания воспроизводится двумя передними громкоговорителями.
- MOVIE и MUSIC являются форматами объемного звучания Dolby Pro Logic II.
- Доступ к различным режимам объемного звучания обуславливается количеством подключенных колонок и звуком, записанным на диске.
- Центральная колонка и колонки объемного звучания работают только в том случае, если система DVD домашнего кинотеатра находится в режиме Multi-channel (многоканальный).

Выбор цифровых звуковых эффектов

Из предварительно настроенных звуковых эффектов выберите тот, который соответствует содержанию диска или оптимизирует звучание воспроизводимого музыкального стиля.

- Нажимая кнопку **SOUND**, выберите один из доступных звуковых эффектов.

В режиме объемным звучанием Dolby Digital, DTS, PRO LOGIC или PRO LOGIC II (MOVIE) можно выбрать: CONCERT (Концерт), DRAMA (Драма), ACTION (Боевик) (выбрано по умолчанию) или SCI-FI (Фантастика).

В режиме VSS, PRO LOGIC II (MUSIC) или в режиме тюнера можно выбрать: JAZZ, ROCK, DIGITAL (выбрано по умолчанию) или CLASSIC.

Полезные советы:

- Для выхода с пониженным звуком выберите CONCERT или CLASSIC.

Настройка уровня Bass/Treble (Низкие тона/Высокие тона)

Параметры BASS (низкий тон) и TREBLE (высокий тон) позволяют задать установки для обработки звука.

- 1 Нажмите **BASS** или **TREBLE**.
- 2 В течение пяти секунд с помощью ручки управления **VOLUME** (Громкость) отрегулируйте уровень Bass или Treble (от 10dB до 10dB, выбрано по умолчанию -0dB).
→ Если не начать регулировку громкости в течение двух секунд, управление громкостью будет выполняться в обычном режиме.
→ При подключении наушников деактивируется регулировка верхних/нижних частот.

Регулировка громкости И Другие функции

Регулировка громкости

- Для увеличения или уменьшения уровня громкости вращайте рукоятку **VOLUME** (или нажимайте кнопку **VOL +/-** на пульте ДУ).
→ "**VOL MIN**" указывает на минимальный уровень громкости, а "**VOL MAX**" - на максимальный.
- **Только для телевизоров Philips**
- Вы можете отрегулировать громкость звука телевизора с помощью кнопки **TV VOL +/-** пульта ДУ.

Для прослушивания звукового материала через наушники

- Вставьте штекер наушников в разъем **PHONE**, расположенный на передней панели Приемник AV .
→ При этом звук колонок отключается.
→ Текущий режим объемного звучания будет изменен на режим стерео.

Чтобы временно отключить звук

- Нажмите на пульте ДУ кнопку **MUTE**.
→ Воспроизведение будет продолжаться без звука, а на экране появится надпись "**MUTE**".
→ Для возвращения звука снова нажмите кнопку **MUTE** или увеличьте уровень громкости.

Night mode (Ночной режим) – включение/выключение

При включении ночного режима громкие компоненты выходного сигнала приглушаются, а тихие усиливаются до уровня слышимости. Эта функция удобна для просмотра в ночное время боевиков без создания неудобств для окружающих.

ВАЖНАЯ ИНФОРМАЦИЯ

Эта функция доступна только для фильмов с режимом Dolby Digital.

- На пульте дистанционного управления повторно нажимайте **NIGHT**, чтобы включить или отключить ночной режим.

Полезные советы:

– Параметр ночного режима не доступен в режиме **DISC 6CH**.

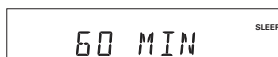
Регулировка яркости дисплея

- Находясь в активном режиме, нажмите на пульте ДУ кнопку **DIM** используется для регулировки яркости дисплея: **HIGH**, **MID** или **LOW**.

Настройка таймера засыпания

Таймер засыпания обеспечивает автоматический переход системы в режим ожидания в предварительно заданное время.

- Нажимайте на пульте ДУ кнопку **SLEEP** до тех пор, не будет достигнуто нужное значение времени отключения.
→ Значения для выбора (время в минутах):
15 → 30 → 45 → 60 → 90 → 120
→ OFF → 15 ...
→ На дисплее будет отображаться **SLEEP (COH)**, если не было выбрано "**OFF**" ("**ВЫКЛ.**").



Проверка или изменение настройки

- Чтобы увидеть, сколько осталось времени до отключения, нажмите один раз **SLEEP**. При последующих нажатиях кнопки **SLEEP** на дисплее будут появляться следующие режимы таймера засыпания.

Отмена таймера засыпания

- Повторно нажимайте кнопку **SLEEP** до тех пор, пока на дисплее не появится "**OFF**", или нажмите кнопку **STANDBY ON** (**ОЖИДАНИЕ ВКЛ.**).

Операции с тюнером

ВАЖНАЯ ИНФОРМАЦИЯ

Убедитесь в том, что антенны FM и MW подключены.

Настройка на радиостанции

- 1 На пульте ДУ нажмите кнопку **TUNER** (или нажмите кнопку **SOURCE** на передней панели системы), чтобы выбрать "FM" или "MW".
- 2 На пульте ДУ нажмите и удерживайте кнопку **◀◀ / ▶▶** до тех пор, пока не начнут изменяться показания индикатора частоты, а затем отпустите ее.
→ Появляется надпись "FM SEARCH".
→ Настройка на следующую радиостанцию произойдет автоматически.
- 3 При настройке на прием слабого радиосигнала добейтесь оптимального качества приема кратковременными повторными нажатиями на кнопки **◀◀ / ▶▶**.

Полезный совет:

– Если радиостанция FM передает данные в формате RDS (Система радиоинформации), название RDS отобразится и будет сохранено.

Сохранение радиостанций

Вы можете сохранить в памяти проигрывателя до 40 радиостанций.

Автоматическая предварительная настройка

Возможно автоматическое сохранение всех доступных радиостанций.

- 1 Находясь в режиме тюнера, нажмите **PROG** (Программа) и удерживайте в нажатом положении в течение пяти секунд, чтобы войти в режим настройки системы.
- 2 Нажмите **◀◀ / ▶▶** для выбора "AUTO PROG" (Автоматическая программа).



AUTO PROG

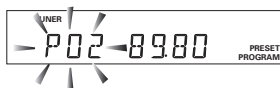
- 3 Нажмите **PROG**, чтобы подтвердить выбор.
→ Афиша "CONFIRM".
- 4 Еще раз нажмите **PROG** (Программа) для начала автоматической предварительной установки.

- Афиша "SEARCH" (Поиск).
- Будут сохранены все доступные радиостанции с сильным сигналом.
- Автоматическая настройка начнет с предварительно настроенной (1), все предыдущие настройки будут стерты.

Предварительная настройка вручную

Можно выбрать сохранение только любимых радиостанций.

- 1 Настройтесь на нужную радиостанцию (см. раздел "Настройка на радиостанции").
- 2 Нажмите **PROG**.
→ Появятся значки "PROGRAM" (программа) и "PRESET" (предварительная установка).



- 3 Начнет мигать установочный номер. Если нужно сохранить радиостанцию под другим номером, нажмите **цифровую клавиатуру (0-9)**.
→ Если значок "PROGRAM" (программа) исчезает до выбора нужного номера предварительной установки, еще раз нажмите кнопку PROG.
- 4 Снова нажмите кнопку **PROG** для сохранения данных.
- 5 Для сохранения других радиостанций повторите шаги 1~4.

Полезные советы:

- При попытке сохранить более 40 радиостанций появится сообщение "PROG FULL".
- Если в течение 2 секунд не будет нажато ни одной кнопки, система выйдет из режима предварительной настройки.

Выбор предварительно настроенной радиостанции

- Чтобы выбрать номер предварительной настройки, нажмите **◀** или воспользуйтесь **цифровой клавиатурой (0-9)**.
→ За радиочастотой появится название диапазона волн и номер в памяти.

Возможные неисправности и способы их устранения

ПРЕДУПРЕЖДЕНИЕ

Ни в коем случае не пытайтесь отремонтировать систему самостоятельно, поскольку такие действия сделают гарантию недействительной. Не открывайте систему, поскольку существует опасность поражения электрическим током.

При возникновении неполадок, прежде чем отдавать систему в ремонт, просмотрите приведенную ниже таблицу. Если, следуя этим советам, разрешить проблему не удастся, обратитесь к продавцу или в компанию Philips.

Неполадка	Способ Устранения
Нет электропитания.	<ul style="list-style-type: none">– Проверьте правильность подсоединения кабеля питания от сети переменного тока.
Нет звука, или звук искажен.	<ul style="list-style-type: none">– Отрегулируйте громкость.– Проверьте подключение колонок и настройки.– Отсоедините наушники.– На пульте ДУ нажмите правильную кнопку для указания источника (например, TV или AUX), чтобы выбрать оборудование, звук от которого вы хотите прослушивать с помощью приемник AV.
Не слышен звук из центральной колонки и колонок объемного звучания.	<ul style="list-style-type: none">– Отрегулируйте громкость с помощью кнопок CENTER +/– или REAR +/–.– Убедитесь в том, что центральная колонка и колонки объемного звучания подключены.– С помощью кнопки SURROUND выберите правильную настройку для объемного звучания.– Убедитесь в том, что воспроизводимый звук поступает от источника, который был записан или транслирует в режиме объемного звучания (DTS, Dolby Digital, и т.д.).
Некачественный прием радиосигнала	<ul style="list-style-type: none">– Если сигнал слишком слабый, отрегулируйте антенну или подсоедините внешнюю антенну для улучшения приема.– Поместите систему подальше от телевизора или видеоманитофона.– Настройте приемник на правильную частоту.– Отодвиньте антенну от оборудования, которое может вызывать помехи.
Пульт ДУ работает со сбоями.	<ul style="list-style-type: none">– Перед нажатием функциональной кнопки (◀◀, ▶▶) выберите источник звука (например, DISC или TUNER).– Поднесите пульт ДУ поближе к системе.– Замените батареи на новые.– Направьте пульт ДУ непосредственно на инфракрасный сенсор.– Убедитесь, что элементы питания установлены правильно.
Низкочастотный фон.	<ul style="list-style-type: none">– Поместите приемник AV как можно дальше от электрических устройств, которые могут быть причиной помех.

Технические характеристики

УСИЛИТЕЛЬ

Output power	
- Передняя	100 W RMS / канал
- Низкочастотной	100 W RMS / канал
- Центральная	100 W RMS
- Низкочастотной	100 W RMS
Полоса воспроизводимых частот	150 Гц - 20 кГц / -3 дБ
Отношение "сигнал/шум"	> 60 дБ (МККР)
Входная чувствительность	
- TV In	500 мВ
- AUX In (Доп. Вход)	500 мВ
- 6 Channel In	800 мВ

ТЮНЕР

Диапазон настройки	FM 87,5 – 108 МГц (с шагом 50 кГц) MW 531 – 1602 кГц (с шагом 50 кГц)
Пороговая чувствительность 26 дБ	FM 22 dBf MW 5 μ V/m
Отношение "сигнал/шум"	FM 55 дБ MW 40 дБ
Гармонические искажения	FM моно 3% FM стерео 3% MW 5%
Полоса воспроизводимых частот	FM 180 Гц – 10 кГц / \pm 6 дБ
Разделение стерео каналов	FM 26 дБ (1 кГц)
Порог срабатывания декодера стерео сигнала	FM 23,5 дБ

ОСНОВНОЕ УСТРОЙСТВО

Номинальное напряжение электропитания	220 – 240 В; 50 Гц
Энергопотребление	180 Вт
Размеры (ш x в x г)	435 мм x 54 мм x 388 мм
Вес	4,16 кг

громкоговоритель

Передний/задний/задний	громкоговоритель
Система	2-направленная, закрытая коробочная система
Сопротивление	3 Ом
Приводы акустической системы	18 мм высокочастотный громкоговоритель в форме конического купола
Полоса воспроизводимых частот	150 Гц – 20 кГц
Размеры (ш x в x г)	93 мм x 174 мм x 65 мм
Вес	0,75 кг/каждая

Центральная КОЛОНКА

Система	2-направленная, закрытая коробочная система
Сопротивление	3 Ом
Приводы акустической системы	18 мм высокочастотный громкоговоритель в форме конического купола
Frequency response	150 Гц – 20 кГц
Размеры (ш x в x г)	245 мм x 93 мм x 65 мм
Вес	1,37 кг

ПАРА НИЗКОЧАСТОТНЫХ КОЛОНОК

Полоса воспроизводимых частот	30 Гц – 150 Гц
Размеры (ш x в x г)	156 мм x 350 мм x 350 мм
Вес	4,3 кг

Технические характеристики могут быть изменены без предварительного уведомления

Аналоговый: Звук, не преобразованный в цифры. Аналоговый звуковой сигнал подвержен изменениям, а цифровой обладает конкретными числовыми характеристиками. Эти разъемы передают звуковой сигнал по двум каналам: левому и правому.

Разъемы AUDIO OUT (АУДИО ВЫХОД): Разъемы на задней панели системы DVD, передающие аудиосигнал на другую систему (телевизор, стерео система и т.п.).

Цифровой: Звуковой сигнал, преобразованный в набор цифр. Доступ к цифровому звуковому сигналу возможен при использовании разъемов DIGITAL AUDIO OUT COAXIAL (КОАКСИАЛЬНОГО ДЛЯ ЦИФРОВОГО АУДИО ВЫХОДА) или OPTICAL (ОПТИЧЕСКОГО). Эти разъемы передают аудиосигнал по нескольким каналам в отличие от всего двух каналов, используемых для передачи аналогового сигнала.

Dolby Digital: Система объемного звучания, разработанная компанией Dolby Laboratories, содержащая до шести каналов передачи цифрового аудиосигнала (передние левый и правый, объемные левый и правый и центральный).

Dolby Pro Logic II: На основе двухканальных источников создаются пять полнополосных выходных каналов. Декодируются только системы, выводящие 5,1 каналов вместо обычных 4 каналов, получаемых в системе объемного звучания Dolby Pro Logic .

Пространственный звук Dolby:

Система пространственного звука Dolby - это формат двухканального аналогового звука, кодированного особым способом, который подается на четыре канала (фронтальный левый, центральный, фронтальный правый и монофонический тыльный). Этот режим также совместим с стереофоническими форматами, однако в этом случае звук будет подаваться только на два канала (фронтальный левый и фронтальный правый).

DTS (Digital Theatre Systems): Цифровые системы домашнего кинотеатра. Это система объемного звучания, отличающаяся от системы Dolby Digital. Форматы систем разработаны разными компаниями.

Многоканальный: Каждая звуковая дорожка диска DVD содержит одно звуковое поле.

Термин "многоканальный" относится к такой структуре звуковых дорожек, при которой обслуживаются три или более каналов.

Super Audio CD (SACD): Этот аудио формат основан на существующих CD стандартах, но содержит больший объем информации, что обеспечивает более высокое качество звука. Существует три типа дисков: однослойные, двухслойные и смешанные диски. Смешанные диски содержат информацию обоих стандартов – аудио компакт-дисков и Super Audio CD.