

PHILIPS

Навушники

Fidelio L3



Посібник користувача

Зареєструйте свій виріб й отримуйте підтримку на вебсайті

www.philips.com/support

Зміст

1	Важливі правила техніки безпеки	2
	Безпека слуху	2
	Загальна інформація	2
<hr/>		
2	Навушники Bluetooth	3
	Комплектація	3
	Інші пристрої	3
	Огляд безпроводних навушників Bluetooth	4
<hr/>		
3	Початок роботи	5
	Зарядження акумулятора	5
	Сполучення навушників з мобільним телефоном	5
<hr/>		
4	Використання навушників	6
	Підключення навушників до пристрою Bluetooth	6
	Керування викликами й музикою	7
<hr/>		
5	Технічні дані	8
<hr/>		
6	Примітки	9
	Сертифікат відповідності	9
	Утилізація старого пристрою та елементів живлення	9
	Видалення вбудованого акумулятора	9
	Відповідність нормам щодо електромагнітних полів (ЕМП)	9
	Екологічна інформація	10
	Повідомлення про відповідність нормам	10
<hr/>		
7	Товарні знаки	11
<hr/>		
8	Запитання й відповіді	12

1 Важливі правила техніки безпеки

Безпека слуху



Небезпечно!

- Щоб запобігти пошкодженню слуху, обмежуйте тривалість прослуховування через навушники з високою гучністю та встановлюйте безпечний рівень гучності. Що вищий рівень гучності, то менша тривалість безпечного прослуховування.

Під час використання навушників обов'язково дотримуйтеся наведених далі рекомендацій.

- Прослуховуйте при помірній гучності в межах поміркованого часу.
- Будьте обережні й не підвищуйте рівень гучності, поки слух адаптується.
- Встановлюйте такий рівень гучності, щоб чути навколишні звуки.
- У потенційно небезпечних ситуаціях слід користуватися навушниками з обережністю або тимчасово їх вимикати.
- Надмірний звуковий тиск від навушників може призвести до втрати слуху.
- Не рекомендується використовувати одразу обидва навушники під час водіння. В деяких регіонах використання навушників під час водіння може бути заборонено законом.
- З міркувань безпеки не слід відволікатися на музику чи телефонні розмови у місцях зі значним рухом транспорту або в інших потенційно небезпечних умовах.

Загальна інформація

Щоб запобігти пошкодженню або несправності пристрою, дотримуйтеся вказаних правил.



Застереження

- Бережіть навушники від надмірного нагрівання.
- Бережіть навушники від падіння.
- Бережіть навушники від потрапляння крапель та бризок води.
- Не допускайте занурення навушників у рідину.
- Не використовуйте очищувальні засоби, які містять спирт, аміак, бензол або абразивні речовини.
- У разі потреби використовуйте для очищення виробу м'яку губку, злегка змочену водою або слабким розчином м'якого мила.
- Бережіть вбудований акумулятор від надмірного нагрівання, наприклад, внаслідок впливу сонячних променів, вогню тощо.
- Установлення акумулятора невідповідного типу може призвести до порушення системи захисту.
- Не кидайте акумулятор у вогонь, не кладіть у гарячу піч, не ламайте і не розрізуйте його механічними засобами, оскільки це може привести до вибуху.
- Не залишайте акумулятор у місцях з дуже високою температурою, оскільки це може привести до вибуху або до витoku легкозаймистої рідини чи газу.
- Бережіть акумулятор від дуже низького атмосферного тиску, оскільки це може привести до вибуху або до витoku легкозаймистої рідини чи газу.
- Заборонено використовувати навушники під час керування автомобілем, їзди на велосипеді, а також під час пробіжок чи прогулянок по проїжджій частині. Це небезпечно, а у багатьох країнах це заборонено законом.

Робоча температура, температура зберігання та вологість

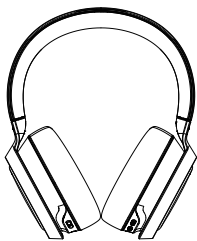
- Робоча температура: від 0°C до 40°C
- Температура зберігання: від -10°C до 45°C
- Вологість під час експлуатації: відносна вологість 8% - 90% (без конденсації)
- Вологість під час зберігання: відносна вологість 5% - 90% (без конденсації)
- Максимальна висота експлуатації: 3000 м
- В умовах високої чи низької температури час роботи від акумулятора може скорочуватися.

2 Навушники Bluetooth

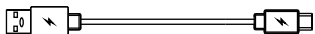
Вітаємо вас із придбанням та запрошуємо приєднатися до клубу Philips! Щоб у повній мірі скористатися підтримкою, яку пропонує Philips, зареєструйте свій виріб на вебсайті www.philips.com/welcome. Ці охоплюючі навушники Philips надають вам такі можливості:

- приймати телефонні виклики в режимі безпроводного гучного зв'язку;
- слухати музику та керувати її відтворенням в безпроводному режимі;
- перемикатися між телефонними викликами і прослуховуванням музики;
- використовувати функцію шумозаглушення.

Комплектація



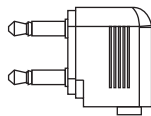
Охоплюючі навушники Bluetooth моделі Philips Fidelio L3



USB-кабель для заряджання (призначений тільки для заряджання)



Аудіокабель



Адаптер для літака



Чохол для перенесення



Короткий посібник



Міжнародна гарантія

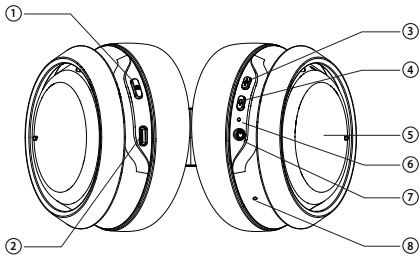


Інструкція з техніки безпеки

Інші пристрої

Мобільний телефон або пристрій (наприклад, ноутбук, КПК, адаптер Bluetooth, MP3-програвач тощо), який підтримує технологію Bluetooth та сумісний з навушниками (див. розділ "Технічні дані" на стор. 8).

Огляд безпроводних навушників Bluetooth



- ① **⏻ (вимикач живлення)**
- ② **Рознім USB Type C для заряджання**
- ③ **Кнопка режиму активного шумозаглушення / режиму уваги**
- ④ **Голосові підказки**
- ⑤ **Сенсорна панель**
- ⑥ **Світлодіодний індикатор**
- ⑦ **Аудіорознім**
- ⑧ **Мікрофон**

3 Початок роботи

Заряджання акумулятора

Примітка

- Перед початком використання навушників заряджайте акумулятор протягом 2 годин — це забезпечить оптимальну ємність акумулятора та подовжить термін його служби.
- Щоб запобігти можливим пошкодженням, використовуйте лише оригінальний USB-кабель для заряджання.
- Перед заряджанням навушників слід завершити телефонну розмову, оскільки після підключення навушників до джерела живлення вони вимкнуться.

Приєднайте USB-кабель для заряджання:


- до розніми USB Type C для заряджання на навушниках і
 - до зарядного пристрою або до USB-порту комп'ютера.
- ↳ Під час заряджання індикатор світиться білим світлом, а коли акумулятор навушників повністю заряджено — згасає.

Порада

- Зазвичай, для повного заряджання потрібно 2 години.

Сполучення навушників з мобільним телефоном

Перед початком використання навушників з мобільним телефоном сполучіть ці пристрої. Після сполучення встановлюється унікальний шифрований зв'язок між навушниками і мобільним телефоном. У пам'яті навушників зберігаються останні 8 пристроїв. У разі спроби сполучити більше 8 пристроїв, пристрій, сполучений раніше за всіх, буде замінено новим.

- 1 Навушники мають бути повністю заряджені й вимкнені.
- 2 Натисніть вимикач живлення  і не відпускайте протягом 5 секунд, доки індикатор не почне по чергово блимати синім і білим світлом.
 - ↳ Навушники перебувають в режимі сполучення протягом 3 хвилин.
- 3 Увімкніть мобільний телефон й активуйте в ньому функцію Bluetooth.
- 4 Створіть пару між навушниками і мобільним телефоном. Детальні відомості див. у посібнику користувача мобільного телефона.

На цьому прикладі показано, як створити пару між навушниками і мобільним телефоном.

- ↳ Активуйте функцію Bluetooth у своєму мобільному телефоні і виберіть пристрій **Philips Fidelio L3**.



Philips Fidelio L3

4 Використання навушників

Підключення навушників до пристрою Bluetooth

- 1 Увімкніть мобільний телефон/пристрій Bluetooth.
- 2 Натисніть й утримуйте вимикач, щоб увімкнути навушники.
 - ↳ Синій індикатор засвітиться на 2 секунди.
 - ↳ Навушники автоматично підключаться до мобільного телефона чи пристрою Bluetooth, який був підключений останнім.

Порада

- Якщо увімкнути мобільний телефон/пристрій Bluetooth чи активувати функцію Bluetooth після увімкнення навушників, доведеться вручну повторно підключити навушники до мобільного телефона/пристрою Bluetooth.

Примітка

- Якщо протягом 3 хвилин навушкам не вдасться підключитися до пристрою Bluetooth, який було підключено останнім, вони перейдуть в режим сполучення і перебуватимуть в ньому протягом 3 хвилин. Якщо за цей час так і не буде знайдено пристрою Bluetooth для підключення, вони автоматично вимкнуться.

Проводове з'єднання

Навушники можна також використовувати з аудіокабелем з комплекту постачання. Підключіть цей аудіокабель до навушників і до зовнішнього аудіопристрою.

Порада

- Під час використання лінійного входу функціональні кнопки вимикаються.

Функція Google Fast Pairing

Ці навушники підтримують технологію швидкого сполучення Google Fast Pairing

- Активуйте в навушках режим сполучення.
- Увімкніть у смартфоні на базі ОС Android функцію Bluetooth.
- Смартфон на базі ОС Android автоматично виявить навушники.



Багатоточкове з'єднання

Сполучення

- Навушники можна сполучити з двома пристроями, наприклад, з мобільним телефоном і ноутбуком.

Перемикання між пристроями

- Музику можна прослуховувати тільки з одного зі сполучених пристроїв. Другий пристрій буде використовуватися для телефонних викликів.
- Призупиніть відтворення звуку з одного пристрою, а потім запустіть відтворення звуку з іншого пристрою.

Примітка

- Якщо під час відтворення звуку з пристрою 1 надійде вхідний виклик на пристрій 2, відтворення звуку з пристрою 1 буде автоматично призупинено, а виклик буде автоматично перенаправлено на навушники.
- Після завершення виклику відтворення звуку з пристрою 1 буде відновлено автоматично.

Керування викликами й музикою

Увімкнення/вимкнення

Завдання	Кнопка	Дія
Увімкнути навушники	Вимикач живлення	Натисніть й утримуйте 2 секунди.
Вимкнути навушники	Вимикач живлення	Натисніть й утримуйте 2 секунди. ↳ Індикатор світиться синім світлом і поступово згасає.

Керування музикою

Завдання	Кнопка	Дія
Відтворення або призупинення відтворення музики	Сенсорна панель	Торкніться 1 раз
Регулювання гучності.	Сенсорна панель	Проведіть вгору або вниз
Наступна композиція.	Сенсорна панель	Проведіть вперед
Попередня композиція.	Сенсорна панель	Проведіть назад

Керування викликами

Завдання	Кнопка	Дія
Прийом/завершення виклику.	Сенсорна панель	Торкніться 1 раз
Відхилення виклику.	Сенсорна панель	Утримуйте 1 сек.
Прийом нового виклику під час поточного виклику.	Сенсорна панель	Торкніться 1 раз
Відхилення нового виклику під час поточного виклику.	Сенсорна панель	Утримуйте 1 сек.
Перемикання на інший виклик під час відповіді на два виклики одночасно	Сенсорна панель	Торкніться 1 раз

Керування режимами активного шумозаглушення (ANC) і уваги

Завдання	Кнопка	Дія
Увімкнути режим ANC/Режим уваги/Вимкнути режим ANC	Кнопка режиму ANC / режиму уваги	Натисніть один раз
Швидка бесіда		Покладіть долоню на правий навушник

Функція голосових підказок у смартфоні (наприклад, програма Google або Siri)

Завдання	Кнопка	Дія
Активувати у смартфоні функцію голосових підказок	Кнопка голосових підказок	Натисніть й утримуйте 2 секунди



Примітка

- Див. посібник з експлуатації смартфона.

Інші стани індикатора навушників

Стан навушників	Стан індикатора
Навушники підключені до пристрою Bluetooth і перебувають в режимі очікування або відтворення музики.	Синій індикатор рідко блимає.
Навушники готові до сполучення.	Індикатор почергово блимає синім і білим світлом.
Навушники увімкнуті, але не підключені до пристрою Bluetooth.	Білий індикатор рідко блимає. Якщо протягом 3 хвилин навушники не зможуть підключитися до якогось пристрою, вони автоматично вимкнуться.
Низький заряд акумулятора.	Білий індикатор рідко блимає до повного розрядження акумулятора
Акумулятор повністю заряджено.	Білий індикатор не світиться.

Виявлення одягнених навушників

- Якщо зняти навушники, відтворення музики призупиниться.
- Якщо потім знову надягнути навушники, відтворення музики відновиться.

Примітка

- Якщо навушники не було надягнуто протягом 5 хвилин, вони вимкнутьсЯ.

Завантаження програми

Щоб завантажити програму "Philips Headphones", відскануйте QR-код чи натисніть кнопку "Download" (Завантажити) або знайдіть цю програму в магазині Apple App Store чи в магазині Google Play.



5 Технічні дані

Навушники

- Відтворення музики: 38 годин (ANC вимкнено) | 32 години (ANC увімкнено)
- Розмови: 38 годин (ANC вимкнено) | 32 години (ANC увімкнено)
- Тривалість заряджання: 2 години
- Літєво-полімерний акумулятор (750 мА•год)
- Версія Bluetooth: 5.1
- Сумісні профілі Bluetooth:
 - HFP (профіль "Вільні руки")
 - A2DP (Advanced Audio Distribution Profile — розширений профіль поширення аудіо)
 - AVRCP (Audio Video Remote Control Profile — профіль дистанційного керування)
- Діапазон частот: 2400–2483,5 МГц
- Потужність передавача: < 10 дБм
- Радіус дії: до 10 метрів
- Цифрова ехо-компенсація і придушення шумів
- Автоматичне вимкнення живлення
- Порт USB Type C для заряджання
- Підтримка кодеків ACC, Aptx, Aptx HD

Примітка

- Технічні характеристики можуть бути змінені без попередження.

6 Примітки

Сертифікат відповідності

Ця компанія MMD Hong Kong Holding Limited заявляє, що цей виріб відповідає усім основним вимогам та іншим застосовним положенням Директиви ЄС 2014/53/EU. Сертифікат відповідності можна переглянути на вебсайті www.p4c.philips.com.

Утилізація старого пристрою та елементів живлення



Цей виріб розроблено і виготовлено з високоякісних матеріалів і компонентів, придатних для переробки та повторного використання.



Цей символ на виробі означає, що на нього поширюється дія Директиви ЄС 2012/19/EU.

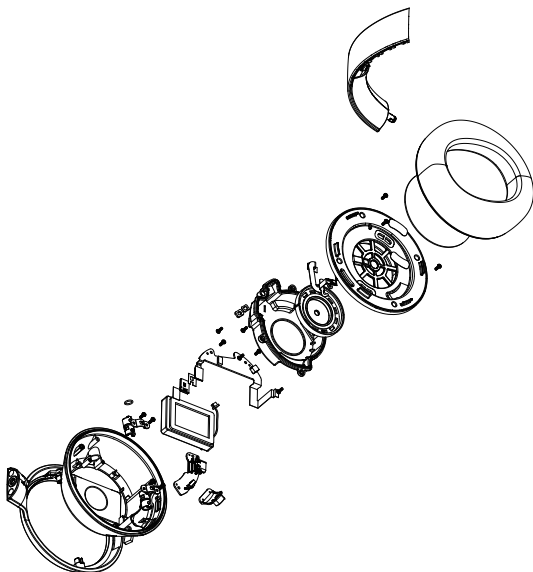


Цей символ означає, що виріб містить вбудований акумулятор, на який поширюється дія Директиви ЄС 2013/56/EU, згідно з якою акумулятор не можна викидати разом із побутовим сміттям. Ми настійно рекомендуємо звернутися до офіційного пункту збору або в сервісний центр Philips, де спеціалісти допоможуть вам вийняти акумуляторну батарею. Довідайтеся про місцеву систему роздільного збору відходів електротехнічних й електронних виробів та акумуляторів. Дотримуйтесь місцевих правил і ніколи не викидайте старі вироби й акумулятори разом із побутовим сміттям. Правильна утилізація старих виробів й акумуляторів дозволяє запобігти негативному впливу на навколишнє середовище та здоров'я людей.

Видалення вбудованого акумулятора

Якщо у вашій країні немає системи збору й утилізації електронних виробів, ви можете захистити навколишнє середовище таким чином: перед утилізацією навушників вийміть й утилізуйте акумулятор.

- Перш ніж витягати акумулятор, обов'язково відключіть навушники від зарядного пристрою.



Відповідність нормам щодо електромагнітних полів (ЕМП)

Цей виріб відповідає вимогам всіх застосовних стандартів і нормативів, які стосуються впливу електромагнітних полів.

Екологічна інформація

Для упаковки виробу було використано лише потрібні матеріали. Ми подбали про те, щоб упаковку можна було легко розділити на матеріали трьох типів: картон (коробка), пінополістирол (амортизуючий матеріал) та поліетилен (пакели, захисний лист пінопласту).

Ваша система складається з матеріалів, які підлягають переробці і можуть бути використані повторно, якщо її буде розібрано спеціалізованою компанією. Дотримуйтесь місцевих норм і правил щодо утилізації пакувальних матеріалів, використаних акумуляторів і старого обладнання.

Повідомлення про відповідність нормам

Цей пристрій відповідає нормам, встановленим Правилами Федерального агентства зв'язку США, частина 15. Під час експлуатації цей пристрій має відповідати таким двом умовам:

1. Цей пристрій не повинен створювати шкідливих перешкод.
2. Цей пристрій має витримувати будь-які перешкоди, у тому числі перешкоди, які можуть спричинити збої в роботі.

Правила Федерального агентства зв'язку США

Це обладнання було випробувано і визнано таким, що відповідає обмеженням для цифрових пристроїв класу В згідно з Правилами Федерального агентства зв'язку США, частина 15. Метою цих обмежень є забезпечення достатнього захисту від шкідливих перешкод у житлових приміщеннях. Цей пристрій генерує, використовує і може випромінювати енергію в радіочастотному діапазоні, і в разі встановлення та використання невідповідно до інструкції з експлуатації може створювати перешкоди для радіозв'язку. Проте немає жодної гарантії, що в окремих випадках не будуть виникати перешкоди. Якщо цей пристрій створює перешкоди для прийому радіо- або телевізійного сигналу (це можна визначити шляхом вмикання й вимикання

пристрою), користувач може спробувати усунути перешкоди такими способами:

- Змінити напрямок чи місце розташування приймальної антени.
- Збільшити відстань між обладнанням й приймачем.
- Підключити обладнання і приймач до розеток, встановлених на різних відгалуженнях електромережі.
- Звернутися по допомогу до продавця або досвідченого радіотехніка.

Заява про відповідність нормам щодо гранично допустимих доз опромінення, встановленим Федеральним агентством зв'язку США (FCC):

Це обладнання відповідає нормам щодо гранично допустимих доз опромінення, встановленим Федеральним агентством зв'язку США (FCC) для неконтрольованих середовищ. Цей передавач не можна розташовувати поруч або використовувати спільно з будь-якою іншою антеною чи передавачем.

Увага! Попереджаємо користувача, що зміни або модифікації цього пристрою, не схвалені особою, яка відповідає за дотримання норм і правил, можуть призвести до позбавлення користувача права на експлуатацію обладнання.

Канада:

Цей пристрій містить передавач(і) або приймач(і), що не підлягають ліцензуванню, які відповідають вимогам стандартів щодо радіозв'язку Міністерства промисловості Канади. Під час експлуатації цей пристрій має відповідати таким двом умовам: (1) цей пристрій не повинен створювати шкідливих перешкод і (2) цей пристрій має витримувати будь-які перешкоди, у тому числі перешкоди, які можуть спричинити збої в роботі. CAN ICES-3(B)/NMB-3(B)

Заява про відповідність нормам щодо гранично допустимих доз опромінення, встановленим Міністерством промисловості Канади (IC):

Це обладнання відповідає нормам щодо гранично допустимих доз опромінення для неконтрольованих середовищ, чинним в Канаді. Цей передавач не можна розташовувати поруч або використовувати спільно з будь-якою іншою антеною чи передавачем.

7 Товарні знаки

Bluetooth

Товарний знак і логотипи Bluetooth® є зареєстрованими товарними знаками корпорації Bluetooth SIG, Inc., і компанія Top Victory Investment Limited використовує їх тільки за ліцензією. Інші товарні знаки і торговельні назви належать відповідним власникам.

Siri

Siri є товарним знаком корпорації Apple Inc., зареєстрованим у США та інших країнах.

Google

Google є товарним знаком компанії Google LLC.

Програма Google Assistant недоступна для деяких мов та країн.

8 Запитання й відповіді

Мої навушники Bluetooth не вмикаються.

Низький рівень заряду акумулятора. Зарядіть навушники.

Не вдається виконати сполучення навушників Bluetooth з пристроєм Bluetooth.

Функцію Bluetooth вимкнено. Перш ніж вмикати навушники, увімкніть пристрій Bluetooth і активуйте в ньому функцію Bluetooth.

Як скинути сполучення пристроїв.

Відключіть USB-кабель для заряджання, а потім одночасно натисніть та утримуйте вимикач живлення і кнопку ANC.

Музика звучить, але нею неможливо керувати на пристрої Bluetooth (тобто, починати або призупиняти відтворення, переходити вперед/назад).

Переконайтеся, що аудіопристрій Bluetooth підтримує профіль AVRCP (див. "Технічні дані" на стор. 8).

Звук з навушників дуже тихий.

Деякі пристрої Bluetooth не можуть передавати рівень гучності в навушники шляхом синхронізації гучності. У таких випадках, щоб отримати потрібний рівень гучності, необхідно відрегулювати рівень гучності в самому пристрої Bluetooth.

Не вдається виконати заряджання за допомогою іншого USB-кабелю.

Із цим виробом не можна використовувати кабель для заряджання USB type C — USB type C. Використовуйте тільки USB-кабель для заряджання з комплекту постачання (USB type A — USB type C).

Пристрою Bluetooth не вдається знайти навушники.

- Можливо, навушники підключені до пристрою, з яким було створено пару раніше. Вимкніть підключений пристрій або перемістіть його за межі робочого діапазону.
- Можливо, сполучення було скинуто або навушники були раніше підключені до іншого пристрою. Знову виконайте сполучення навушників з пристроєм Bluetooth, як описано в посібнику користувача (див. розділ "Підключення навушників до пристрою Bluetooth" на стор. 6).

Навушники Bluetooth підключені до мобільного телефона з підтримкою стереосигналу Bluetooth, але музика відтворюється лише через динамік мобільного телефона.

Див. посібник користувача мобільного телефона. Увімкніть режим прослуховування музики через навушники.

Низька якість звуку, чути потріскування.

- Пристрій Bluetooth знаходиться поза межами робочого діапазону. Скоротіть відстань між навушниками та пристроєм Bluetooth або усуньте перешкоди, які заважають передаванню сигналу.
- Зарядіть навушники.

Додаткові відомості див. на вебсайті www.philips.com/support.



Philips та емблема щита Philips є зареєстрованими товарними знаками компанії Koninklijke Philips N.V., що використовуються за ліцензією. Цей виріб виготовлено і реалізовано під контролем компанії MMD Hong Kong Holding Limited або однієї з її філій. Гарантію на цей виріб надає компанія MMD Hong Kong Holding Limited.

