

PHILIPS

Austiņas

Fidelio L3



Lietotāja rokasgrāmata

Reģistrējiet savu produktu un saņemiet atbalstu vietnē

www.philips.com/support

Saturs

1	Svarīgi drošības noteikumi	2
	Klausīšanas drošība	2
	Vispārīga informācija	2

2	Bluetooth austiņas	3
	Kārbas saturs	3
	Citas ierīces	3
	Bluetooth bezvadu austiņu pārskats	4

3	Lietošanas sākšana	5
	Baterijas uzlādēšana	5
	Austiņu savienošana pārī ar mobilo tālruni	5

4	Austiņu lietošana	6
	Austiņu pievienošana Bluetooth ierīcei	6
	Zvanu un mūzikas pārvaldīšana	7

5	Tehniskie dati	8
---	----------------	---

6	Paziņojums	9
	Atbilstības deklarācija	9
	Atbrīvošanās no vecā produkta un baterijas	9
	Integrētās baterijas izņemšana	9
	Atbilstība noteikumiem par elektromagnētisko lauku	9
	Vides informācija	10
	Paziņojums par atbilstību	10

7	Preču zīmes	11
---	-------------	----

8	Bieži uzdotie jautājumi	12
---	-------------------------	----

1 Svarīgi drošības noteikumi

Klausīšanas drošība



Bīstami!

- Lai izvairītos no dzirdes bojājumiem, ierobežojiet laiku, kuru lielā skaļumā izmantojat ausiņas, un iestatiet skaļumu drošā līmenī. Jo lielāks ir skaļums, jo īsāks ir drošas klausīšanās laiks.

Ausiņu lietošanas laikā noteikti ievērojiet tālāk dotos norādījumus.

- Klausieties saprātīgā skaļumā saprātīgu laika periodu.
- Uzmanieties un pēc dzirdes pielāgošanās neturpiniet visu laiku palielināt skaļumu.
- Neizmantojiet tik lielu skaļumu, ka nevar dzirdēt, kas notiek apkārt.
- Potenciāli bīstamās situācijās jāievēro piesardzība un uz laiku jāpārtrauc lietošana.
- Pārmērīgs skaņas spiediens ausiņās var izraisīt dzirdes zudumu.
- Transportlīdzekļa vadīšanas laikā nav ieteicams izmantot ausiņas, kas nosedz abas ausis, un dažviet tas var būt aizliegts.
- Rūpējoties par savu drošību, izvairieties no mūzikas vai tālruna zvani radītas uzmanības novēršanas, atrodoties satiksmes plūsmā vai citā potenciāli bīstamā vidē.

Vispārīga informācija

Lai izvairītos no bojājuma vai nepareizas darbības:



Uzmanību

- Nepakļaujiet ausiņas pārmērīga karstuma iedarbībai.
- Nenometiet ausiņas.
- Uz ausiņām nedrīkst pilēt vai uzšakstīties šķidrums.
- Neļaujiet ausiņas iemērkāt ūdenī.
- Neizmantojiet nekādus tīrīšanas līdzekļus, kuru sastāvā ir alkohols, amonjaks, benzols vai abrazīvas vielas.
- Ja nepieciešama produkta tīrīšana, izmantojiet mikstu drāniņu, kas vajadzības gadījumā samitrināta pēc iespējas mazākā daudzumā ūdens vai vāja ziepjūdens šķidruma.
- Integroto bateriju nedrīkst pakļaut pārmērīga karstuma avota, piemēram, saules gaismas, uguns utt., iedarbībai.
- Baterijas nomaīņa ar nepareiza tipa bateriju var radīt apdraudējumu.
- Atbrīvošanās no baterijas, to iemetot ugunī vai karstā krāsnī, vai baterijas mehāniska saspiešana vai sagriešana var izraisīt sprādzienu.
- Baterijas atstāšana vidē ar ārkārtīgi augstu temperatūru var izraisīt sprādzienu vai uzliesmojoša šķidruma vai gāzes izplūšanu.
- Baterijas pakļaušana ārkārtīgi zema gaisa spiediena iedarbībai var izraisīt sprādzienu vai uzliesmojoša šķidruma vai gāzes izplūšanu.
- Nekad neizmantojiet ausiņas, braucot ar mehānisko transportlīdzekli vai velosipēdu, skrienot vai staigājot vietās, kurās notiek satiksmes kustība. Daudzās vietās tas ir bīstami un nelikumīgi.

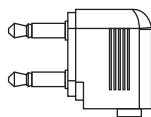
Par ekspluatācijas un uzglabāšanas temperatūru un mitrumu

- Darba temperatūra: no 0 °C (32 °F) līdz 40 °C (104 °F)
- Uzglabāšanas temperatūra: no -10 °C (14 °F) līdz 45 °C (113 °F)
- Mitrums izmantošanas laikā: relatīvais mitruma līmenis no 8 % līdz 90 % (bez kondensācijas)
- Mitrums uzglabāšanas laikā: relatīvais mitruma līmenis no 5 % līdz 90 % (bez kondensācijas)
- Maksimālais augstums virs jūras līmeņa izmantošanas laikā: 3000 m
- Augstākas vai zemākas temperatūras apstākļos baterijas darbmūžs var būt īsāks.

2 Bluetooth austiņas

Apsveicam ar pirkumu un kļūšanu par Philips klientu! Lai varētu izmantot visas Philips piedāvātā atbalsta priekšrocības, reģistrējiet savu produktu vietnē www.philips.com/welcome. Izmantojot šīs Philips vīrs ausīm uzliekamās austiņas, jūs varat:

- ērti izmantot bezvadu brīvroku sistēmu tālruņa zvanieniem;
- klausīties un kontrolēt bezvadu mūziku;
- pārslēgties starp tālruņa zvanieniem un mūziku;
- izmantot trokšņu likvidēšanas funkciju.



Lidmašīnas adaptors



Futrālis pārnēsāšanai



Īsa lietošanas pamācība

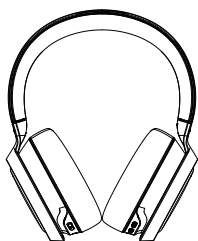


Vispasaules garantija



Informatīvā lapa par drošību

Kārbas saturs



Philips Bluetooth vīrs ausīm uzliekamās austiņas Philips Fidelio L3



USB uzlādes kabelis (tikai uzlādēšanai)

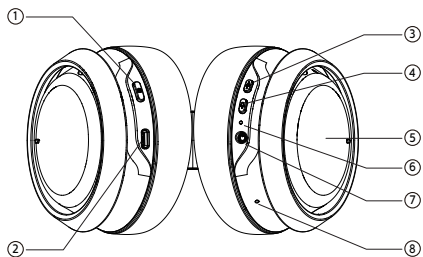


Audio kabelis

Citas ierīces

Mobilais tālrunis vai ierīce (piem., piezīmjdators, PAD, Bluetooth adaptori, MP3 atskaņotāji utt.), kas atbalsta Bluetooth un ir saderīga ar austiņām (skat. "Tehniskie dati" 8. lappusē).

Bluetooth bezvadu austiņu pārskats



- ① ⏻ (Strāvas poga)
- ② USB C tipa uzlādes ligzda
- ③ ANC / uzmanības režīma poga
- ④ Balss palīgs
- ⑤ Skārienvadības panelis
- ⑥ LED indikators
- ⑦ Audio ligzda
- ⑧ Mikrofons

3 Lietošanas sākšana

Baterijas uzlādēšana

Piezīme

- Pirms austiņu pirmās lietošanas reizes lādējiet bateriju 2 stundas, lai panāktu optimālo baterijas kapacitāti un darbību.
- Lai izvairītos no bojājuma, lietojiet tikai oriģinālo USB uzlādes kabeli.
- Pabeidziet zvanu pirms austiņu uzlādēšanas, jo austiņu pievienošana uzlādes veikšanai liek austiņām izslēgties.

Pievienojiet nodrošināto USB uzlādes kabeli:

- USB C tipa uzlādes ligzdai uz austiņām; un
 - lādētājam / datora USB portam.
- ↳ LED indikators kļūst balts uzlādes laikā un nodziest, kad austiņas ir pilnīgi uzlādētas.


Ieteikums

- Parasti pilnīgai uzlādei ir nepieciešamas 2 stundas.

Austiņu savienošana pārī ar mobilo tālruni

Pirms austiņu pirmās lietošanas reizes kopā ar mobilo tālruni savienojiet tās pārī ar mobilo tālruni. Veiksmīga savienošana pārī izveido unikālu un šifrētu austiņu un mobilā tālruņa savienojumu. Austiņu atmiņā saglabājas 8 pēdējās sapārotās ierīces. Mēģinot savienot pārī vairāk nekā 8 ierīces, notiek visvecākās pārī savienotās ierīces aizstāšana.

1 Pārliedzieties, ka austiņas ir pilnīgi uzlādētas un izslēgtas.

2 Piespiediet un turiet  5 sekundes, līdz pārmaiņus mirgo zils un balts LED indikators.

↳ Austiņas paliek savienotās pārī režīmā 3 minūtes.

3 Pārliedzieties, ka mobilais tālrunis ir ieslēgts un Bluetooth funkcija ir aktivizēta.

4 Savienojiet austiņas pārī ar mobilo tālruni. Sīkāku informāciju skatiet mobilā tālruņa lietotāja rokasgrāmatā.

Šajā piemērā ir parādīts, kā savienot pārī austiņas un mobilo tālruni.

↳ Aktivizējiet Bluetooth funkciju mobilajā tālrunī un atlasiet Philips Fidelio L3.



Philips Fidelio L3

4 Austiņu lietošana

Austiņu pievienošana Bluetooth ierīcei

- 1 Ieslēdziet mobilo tālruni / Bluetooth ierīci.
- 2 Piespiediet un turiet ieslēgšanas/izslēgšanas pogu, lai ieslēgtu austiņas.
 - ↳ Uz 2 sekundēm iedegas zilais LED indikators.
 - ↳ Tiek automātiski izveidots austiņu atkārtots savienojums ar pēdējo pievienoto mobilo tālruni / Bluetooth ierīci.

Ieteikums

- Ja ieslēdzat mobilo tālruni / Bluetooth ierīci vai aktivizējat Bluetooth funkciju pēc austiņu ieslēgšanas, atkārtoti manuāli jāizveido austiņu un mobilā tālruņa / Bluetooth ierīces savienojums.

Piezīme

- Ja 3 minūšu laikā netiek izveidots austiņu savienojums ar pēdējo pievienoto Bluetooth ierīci, austiņas pārslēdzas savienošanas pārī režīmā un pēc tam, ja 3 minūšu laikā netiek savienotas ar kādu Bluetooth ierīci, automātiski izslēdzas.

Vadu savienojums

Jūs varat izmantot austiņas arī kopā ar nodrošināto audio kabeli. Pievienojiet nodrošināto audio kabeli austiņām un ārējai audio ierīcei.

Ieteikums

- Līnijas ieejas režīma laikā funkciju taustiņi ir atspējoti.

Google ātra savienošana pārī

Austiņas atbalsta Google ātro savienošanu pārī.

- Atveriet austiņu savienošanas pārī režīmu.
- Vajadzētu ieslēgties arī Android viedtālruņa Bluetooth funkcijai.
- Android viedtālrunis automātiski konstatēs austiņas.



Vairākpunktu savienojums

Savienošana pārī

- Austiņu savienošana pārī ar divām ierīcēm, piem., mobilo tālruni un piezīmjdatoru.

Pārslēgšanās starp ierīcēm

- Nevar klausīties mūziku vairākās ierīces vienlaikus. Otra ierīce tiks izmantota tikai tālruņa zvaniem.
- Pauzējiet audio atskaņošanu pirmajā ierīcē un pēc tam sāciet audio atskaņošanu no otras ierīces.

Piezīme

- Kad notiek audio straumēšana no 1. ierīces, zvana saņemšana no 2. ierīces automātiski pauzē atskaņošanu 1. ierīcē. Zvans tiek automātiski novirzīts uz austiņām.
- Pēc zvana beigšanas automātiski atsākas atskaņošana no 1. ierīces.

Zvanu un mūzikas pārvaldīšana

Ieslēgšana/izslēgšana

Uzdevums	Poga	Darbība
Austiņu ieslēgšana	Strāvas poga	Piespiešana un turēšana 2 sekundes
Austiņu izslēgšana	Strāvas poga	Piespiešana un turēšana 2 sekundes ↳ Deg un nodziest zilais LED indikators.

Mūzikas vadība

Uzdevums	Poga	Darbība
Mūzikas atskaņošana vai pauzēšana	Skārienvadības panelis	Viens pieskāriens
Skaļuma regulēšana	Skārienvadības panelis	Pavilkšana uz augšu / pavilkšana uz leju
Nākamais ieraksts	Skārienvadības panelis	Pavilkšana uz priekšu
Iepriekšējais ieraksts	Skārienvadības panelis	Pavilkšana atpakaļ

Zvanu vadība

Uzdevums	Poga	Darbība
Atbildēšana uz zvanu / zvana beigšana	Skārienvadības panelis	Viens pieskāriens
Zvana noraidīšana	Skārienvadības panelis	Pieskaršanās uz 1 sek.
Atbildēšana uz jaunu zvanu cita zvana laikā	Skārienvadības panelis	Viens pieskāriens
Jauna zvana noraidīšana cita zvana laikā	Skārienvadības panelis	Pieskaršanās uz 1 sek.
Zvana pārslēgšana, kad atbildēts uz diviem zvaniem	Skārienvadības panelis	Viens pieskāriens

ANC/uzmanības režīma vadība

Uzdevums	Poga	Darbība
ANC iesl. / uzmanības režīms / ANC izsl.	ANC / uzmanības režīma poga	Piespiešana vienreiz
Ātra saruna		Plaukstas uzlikšana virs labā uzauša

Viedtālruna balss palīga funkcija (piem., Google lietotne, Siri)

Uzdevums	Poga	Darbība
Viedtālruna balss palīga funkcijas aktivizēšana	Balss palīga poga	Piespiešana un turēšana 2 sekundes

Piezīme

- Lūdzu, skatiet viedtālruna lietošanas instrukcijas.

Citu austiņu indikatoru statuss

Austiņu statuss	Indikators
Austiņas ir pievienotas Bluetooth ierīcei, kamēr atrodas gaidstāves režīmā vai notiek mūzikas klausīšanās.	Zilais LED indikators lēni mirgo.
Austiņas ir gatavas savienošanai pārī.	Pārmaiņus mirgo zilais un baltais LED indikators.
Austiņas ir ieslēgtas, bet nav pievienotas Bluetooth ierīcei.	Baltais LED indikators lēni mirgo. Ja nevar izveidot savienojumu, austiņas pēc 3 minūtēm izslēdzas.
Zems baterijas uzlādes līmenis.	Baltais LED indikators lēni mirgo, līdz notikusi izlādēšanās.
Baterija ir pilnīgi uzlādēta.	Baltais LED indikators nedeg.

Valkāšanas noteikšana

- Noņemot austiņas no ausīm, mūzikas atskaņošana tiks apturēta.
- Atkal uzliekot austiņas, mūzikas atskaņošana tiks atsākta.

Piezīme

- Ja austiņas netiek valkātas ilgāk par 5 minūtēm, tās izslēdzas.

LIETOTNES lejupielāde

Noskenējiet QR kodu / piespiediet pogu Download (Lejupielādēt) vai atrodiat 'Philips Headphones' Apple App Store vai Google Play, lai lejupielādētu lietotni.



5 Tehniskie dati

Austiņas

- Mūzikas atskaņošanas laiks: 38 stundas (ANC izsl.) | 32 stundas (ANC iesl.)
- Runāšanas laiks: 38 stundas (ANC izsl.) | 32 stundas (ANC iesl.)
- Uzlādes laiks: 2 stundas
- Uzlādējama litija polimēra baterija (750 mAh)
- Bluetooth versija: 5.1
- Saderīgie Bluetooth profili:
 - HFP (brīvroku profils)
 - A2DP (uzlabotas audio sadales profils)
 - AVRCP (audio un video tālvadības profils)
- Frekvenču diapazons: 2400-2483,5 MHz
- Radioraidītāja jauda: < 10 dBm
- Darbības diapazons: līdz 10 metriem (līdz 33 pēdām)
- Digitālā atbalss un trokšņu samazināšana
- Automātiska izslēgšanās
- C tipa USB ports uzlādēšanai
- Atbalsta ACC, Aptx, Aptx HD

Piezīme

- Specifikācijas var mainīt bez paziņojuma.

6 Paziņojums

Atbilstības deklarācija

Ar šo MMD Hong Kong Holding Limited paziņo, ka šis produkts atbilst būtiskajām prasībām un citiem atbilstošajiem direktīvas 2014/53/EU nosacījumiem. Jūs varat atrast Atbilstības deklarāciju vietnē www.p4c.philips.com.

Atbrīvošanās no vecā produkta un baterijas



Jūsu produkts ir izstrādāts un izgatavots no augstas kvalitātes materiāliem un sastāvdaļām, ko var otrreizēji pārstrādāt un atkārtoti izmantot.



Šis simbols uz produkta norāda, ka uz produktu attiecas Eiropas direktīva 2012/19/EU.

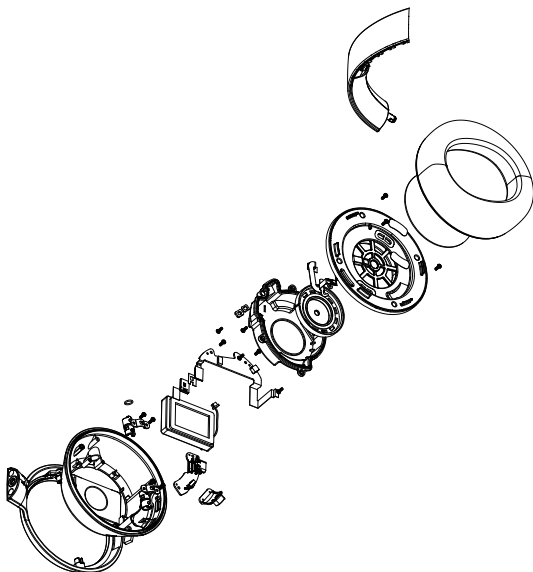


Šis simbols nozīmē, ka produktā ir iebūvēta uzlādējamā baterija, uz ko attiecas Eiropas direktīva 2013/56/EU un kuru nedrīkst izmest kopā ar parastajiem mājsaimniecības atkritumiem. Mēs noteikti iesakām nogādāt šo produktu kādā oficiālā savākšanas punktā vai Philips apkalpošanas centrā, lai veiktu uzlādējamās baterijas profesionālu izņemšanu. Iepazīstieties ar vietējo elektrisko un elektronisko preču un uzlādējamo bateriju dalītās savākšanas sistēmu. Ievērojiet vietējos noteikumus un nekad neizmetiet produktu un uzlādējamās baterijas kopā ar parastajiem mājsaimniecības atkritumiem. Pareiza atbrīvošanās no vecajiem produktiem un uzlādējamajām baterijām palīdz novērst to nelabvēlīgo ietekmi uz vidi un cilvēku veselību.

Integrētās baterijas izņemšana

Ja jūsu valstī nav elektronisko preču savākšanas / otrreizējās pārstrādes sistēmas, jūs varat aizsargāt vidi, pirms austiņu izmešanas izņemat un nododot otrreizējai pārstrādei bateriju.

- Pirms baterijas izņemšanas pārļiecinieties, ka austiņas ir atvienotas no uzlādēšanas ietvara.



Atbilstība noteikumiem par elektromagnētisko lauku

Šis produkts atbilst visiem attiecināmajiem standartiem un noteikumiem par elektromagnētiskā lauka iedarbību.

Vides informācija

Nav izmantots nekāds nevajadzīgs iepakojums. Mēs esam mēģinājuši atvieglot šī iepakojuma sadalīšanu trīs šādos atsevišķos materiālos: kartons (kaste), putuplasts (bufervielā) un polietilēns (maisīni un putuplasta aizsargloksne). Jūsu sistēma sastāv no materiāliem, kurus var otrreizēji pārstrādāt un atkārtoti izmantot, ja demontāžu veic specializēts uzņēmums. Lūdzu, ievērojiet vietējos noteikumus par atbrīvošanos no iepakojuma materiāliem, vecajām baterijām un vecā aprīkojuma.

Paziņojums par atbilstību

Šī ierīce atbilst FCC noteikumu 15. daļai. Izmantošana ir atkarīga no diviem nosacījumiem:

1. Šī ierīce nedrīkst izraisīt kaitīgus traucējumus; un
2. Šai ierīcei ir jāpieņem jebkādi uztvertie traucējumi, tostarp traucējumi, kas var izraisīt tās nevēlamu darbību.

FCC noteikumi

Šī ierīce ir pārbaudīta un ir atbilstīga B klases digitālo ierīču prasībām saskaņā ar FCC noteikumu 15. daļu. Šie ierobežojumi ir paredzēti tam, lai nodrošinātu pietiekamu aizsardzību pret kaitīgiem traucējumiem apdzīvotā vietā. Šis aprīkojums rada, izmanto un var izstarot radiofrekvences enerģiju un, ja netiek uzstādīts un izmantots atbilstoši norādījumiem rokasgrāmatā, var radīt kaitīgus radiosakaru traucējumus. Tomēr nav nekādas garantijas, ka attiecīgajā uzstādīšanas vietā neradīsies traucējumi. Ja ierīce izraisa radio vai televīzijas uztveršanas traucējumus, ko var konstatēt, izslēdzot un ieslēdzot ierīci, mēģiniet novērst traucējumus kādā no šiem veidiem:

- Mainiet uztveršanas antenas virzienu vai atrašanās vietu.
- Palieliniet attālumu starp aprīkojumu un uztvērēju.
- Pievienojiet šo aprīkojumu kādai kontaktligzdai elektrības ķēdē, ar kuru radiouztvērējs nav savienots.
- Lai saņemtu palīdzību, konsultējieties ar izplatītāju vai pieredzējušu radio/TV tehniķi.

FCC paziņojums par pakļaušanu starojumam

Šis aprīkojums atbilst FCC noteiktajām pakļaušanas starojumam robežām izmantošanai nekontrolētā vidē. Šis radoraidītājs nedrīkst atrasties vai darboties kopā ar kādu citu antenu vai radoraidītāju.

Uzmanību! Lietotājs ir brīdināts par to, ka izmaiņas vai pārveidojumi, ko nav tieši apstiprinājuši par atbilstību atbildīgā puse, var atcelt lietotāja tiesības lietot šo aprīkojumu.

Kanāda

Šai ierīcei ir nelicencējams(-i) radoraidītājs(-i)/uztvērējs(-i), kas atbilst Innovation, Science and Economic Development Canada departamenta nelicencējamajiem RSS. Izmantošana ir atkarīga no diviem nosacījumiem: (1) šī ierīce nedrīkst izraisīt traucējumus; un (2) šai ierīcei jāsamierinās ar traucējumiem, pat ja tie var nevēlami ietekmēt tās darbību.

CAN ICES-3(B)/NMB-3(B)

IC paziņojums par pakļaušanu starojumam

Šis aprīkojums atbilst IC noteiktajām pakļaušanas starojumam robežām izmantošanai nekontrolētā vidē. Šis radoraidītājs nedrīkst atrasties vai darboties kopā ar kādu citu antenu vai radoraidītāju.

7 Preču zīmes

Bluetooth

Bluetooth® vārdiskā zīme un logotipi ir reģistrētas preču zīmes, kas pieder Bluetooth SIG, Inc., un Top Victory Investment veic šo preču zīmju jebkuru lietošanu saskaņā ar licenci. Citas preču zīmes un tirdzniecības zīmes pieder to attiecīgajiem īpašniekiem.

Siri

Siri ir Apple Inc. preču zīme, kas reģistrēta ASV un citās valstīs.

Google

Google ir Google LLC preču zīme. Google Assistant nav pieejams noteiktās valodās un valstīs.

8 Bieži uzdotie jautājumi

Bluetooth austiņas neieslēdzas.

Baterijas uzlādes līmenis ir zems. Uzlādējiet austiņas.

Es nevaru savienot Bluetooth austiņas pāri ar Bluetooth ierīci.

Bluetooth ir atspējots. Aktivizējiet Bluetooth funkciju Bluetooth ierīcē un pirms austiņu ieslēgšanas ieslēdziet Bluetooth ierīci.

Kā atiestatīt savienošanu pāri?

Piespiediet un 3 sekundes turiet strāvas pogu un ANC pogu, kamēr USB barošana ir atvienota.

Es dzirdu, bet nevaru kontrolēt mūziku Bluetooth ierīcē (piem., atskaņot / pauzēt / pārtīt uz priekšu / atpakaļ).

Pārlicinieties, ka Bluetooth audio avots atbalsta AVRCP (skat. sadaļu "Tehniskie dati" 8. lappusē).

Austiņu skaņas skaļuma līmenis ir pārāk zems.

Dažas Bluetooth ierīces nevar sasaistīt skaņas skaļuma līmeni ar austiņām, izmantojot skaļuma sinhronizāciju. Šajā gadījumā atbilstoša skaļuma līmeņa panākšanai jānoregulē Bluetooth ierīces skaņas skaļums atsevišķi.

Nav iespējams veikt uzlādi ar citu USB kabeli.

Šis produkts neatbalsta C tipa USB un C tipa USB savienojuma uzlādes kabeli. Lūdzu, vienmēr izmantojiet nodrošināto USB uzlādes kabeli (C tipa USB un C tipa USB savienojuma kabeli).

Bluetooth ierīce nevar atrast austiņas.

- Šīs austiņas var būt pievienotas iepriekš pāri savienotajai ierīcei. Izslēdziet pievienoto ierīci vai pārvietojiet to ārpus diapazona robežām.
- Savienošana pāri var būt atiestatīta vai austiņas var būt iepriekš savienotas pāri ar citu ierīci. Atkal savienojiet austiņas pāri ar Bluetooth ierīci, kā aprakstīts lietotāja rokasgrāmatā (skat. "Austiņu pirmā savienošanas reize ar Bluetooth ierīci" 6. lappusē).

Manas Bluetooth austiņas ir pievienotas mobilajam tālrunim ar aktivizētu Bluetooth stereo, bet mūzika atskan tikai no mobilā tālruņa skaļruņa.

Skatiet mobilā tālruņa lietotāja rokasgrāmatu. Atlasiet, lai klausītos mūziku austiņās.

Skaņas kvalitāte ir slikta un dzirdami krakšķi.

- Bluetooth ierīce atrodas ārpus diapazona. Samaziniet attālumu starp austiņām un Bluetooth ierīci vai likvidējiet pa vidu esošos šķēršļus.
- Uzlādējiet austiņas.

Lai saņemtu papildu atbalstu, apmeklējiet vietni www.philips.com/support.



Philips un Philips Shield Emblem ir Koninklijke Philips N.V. reģistrētas preču zīmes un tiek izmantotas saskaņā ar licenci. Par šī produkta izgatavošanu un pārdošanu ir atbildīgs uzņēmums MMD Hong Kong Holding Limited vai kāds tā sadarbības partneris, un MMD Hong Kong Holding Limited ir galvotājs par šo produktu.

