

PHILIPS

Ακουστικά

Fidelio L3



Εγχειρίδιο χρήσης

Καταχωρήστε το προϊόν σας και λάβετε υποστήριξη στη διεύθυνση

www.philips.com/support

Περιεχόμενα

1	Σημαντικές οδηγίες ασφαλείας	2
	Προστασία ακοής	2
	Γενικές πληροφορίες	2

2	Τα ακουστικά σας Bluetooth	3
	Τι περιλαμβάνεται στη συσκευασία	3
	Άλλες συσκευές	3
	Επισκόπηση των ασύρματων ακουστικών Bluetooth	4

3	Ξεκινώντας	5
	Φόρτιση μπαταρίας	5
	Κάντε ζεύξη των ακουστικών με το κινητό σας τηλέφωνο	5

4	Χρήση των ακουστικών σας	6
	Συνδέστε τα ακουστικά σε μια συσκευή Bluetooth	6
	Διαχείριση των κλήσεων και της μουσικής σας	7

5	Τεχνικά χαρακτηριστικά	8
---	------------------------	---

6	Ειδοποίηση	9
	Δήλωση συμμόρφωσης	9
	Απόρριψη του παλιού προϊόντος και της μπαταρίας σας	9
	Αφαίρεση της ενσωματωμένης μπαταρίας	9
	Συμμόρφωση με EMF	9
	Περιβαλλοντικές πληροφορίες	10
	Δήλωση συμμόρφωσης	10

7	Εμπορικά σήματα	11
---	-----------------	----

8	Συχνές ερωτήσεις	12
---	------------------	----

1 Σημαντικές οδηγίες ασφαλείας

Προστασία ακοής



Κίνδυνος

- Για να αποφύγετε βλάβη της ακοής, περιορίστε το χρόνο που χρησιμοποιείτε τα ακουστικά σε υψηλή ένταση ήχου και ρυθμίστε την ένταση ήχου σε ασφαλή στάθμη. Όσο πιο μεγάλη είναι η ένταση ήχου, τόσο μικρότερος είναι ο ασφαλής χρόνος ακρόασης.

Τηρείτε τις ακόλουθες οδηγίες όταν χρησιμοποιείτε τα ακουστικά σας.

- Ακούστε σε λογική ένταση ήχου για λογικά διαστήματα.
- Μην αυξάνετε συνεχώς την ένταση ήχου επειδή η ακοή σας προσαρμόζεται.
- Μην αυξάνετε την ένταση ήχου σε βαθμό που δεν ακούτε τι συμβαίνει γύρω σας.
- Προσέξτε ή διακόψτε τη χρήση σε δυνητικά επικίνδυνες καταστάσεις.
- Η υπερβολική ένταση ήχου από ακουστικά μπορεί να προκαλέσει απώλεια ακοής.
- Μη χρησιμοποιείτε ακουστικά με τα αυτιά καλυμμένα. Μπορεί επίσης να είναι παράνομο σε ορισμένες περιοχές κατά την οδήγηση.
- Για την ασφάλειά σας, προσέξτε ώστε η μουσική και οι τηλεφωνικές κλήσεις να μην αποσπούν την προσοχή σας ενώ οδηγείτε ή σε άλλο δυνητικά επικίνδυνο περιβάλλον.

Γενικές πληροφορίες

Για να αποφύγετε ζημιά ή δυσλειτουργία:



Προσοχή

- Μην εκθέτετε τα ακουστικά σε υπερβολική θερμότητα
- Μην ρίχνετε τα ακουστικά σας.
- Μην εκθέτετε τα ακουστικά σε σταγόνες ή πιτσιλίσματα.
- Μην βυθίζετε τα ακουστικά σε νερό.
- Μη χρησιμοποιείτε καθαριστικά που περιέχουν αλκοόλη, αμμωνία, βενζόλιο ή λιπαντικά μέσα.
- Εάν απαιτείται καθαρισμός, χρησιμοποιήστε ένα μαλακό πανάκι με ελάχιστη ποσότητα νερού ή αραιωμένο σε σαπούνι, για να καθαρίσετε το προϊόν.
- Μην εκθέτετε την ενσωματωμένη μπαταρία σε υπερβολική θερμότητα όπως ηλιοφάνεια, φωτιά ή κάτι παρόμοιο.
- Η αντικατάσταση μπαταρίας με λανθασμένο τύπο μπορεί να παρακάμψει το μηχανισμό ασφαλείας.
- Η απόρριψη μιας μπαταρίας σε φωτιά ή σε ζεστό φούρνο ή η μηχανική διάρρηξη ή κοπή μιας μπαταρίας μπορεί να προκαλέσει έκρηξη.
- Μην αφήνετε μια μπαταρία σε περιβάλλον με εξαιρετικά υψηλή θερμοκρασία, η οποία μπορεί να οδηγήσει σε έκρηξη ή διαρροή εύφλεκτου υγρού ή αερίου.
- Μια μπαταρία που εκτίθεται σε εξαιρετικά χαμηλή πίεση αέρα μπορεί να προκαλέσει έκρηξη ή διαρροή εύφλεκτου υγρού ή αερίου.
- Μην χρησιμοποιείτε τα ακουστικά όταν χειρίζεστε μηχανοκίνητο όχημα, οδηγείτε ποδήλατο, τρέχετε ή περπατάτε σε περιοχές με κυκλοφορία. Είναι επικίνδυνο και παράνομο σε πολλά μέρη.

Σχετικά με τις θερμοκρασίες λειτουργίας και αποθήκευσης και την υγρασία

- Θερμοκρασία λειτουργίας: 0°C (32°F) έως 40°C (104°F)
- Θερμοκρασία αποθήκευσης: -10°C (14°F) έως 45°C (113°F)
- Υγρασία λειτουργίας: 8% - 90% RH (χωρίς συμπύκνωση)
- Υγρασία αποθηκευτικού χώρου: 5% - 90% RH (χωρίς συμπύκνωση)
- Μέγιστο υψόμετρο λειτουργίας: 3000m
- Η διάρκεια ζωής της μπαταρίας μπορεί να είναι μικρότερη σε υψηλές ή χαμηλές θερμοκρασίες.

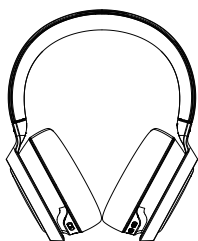
2 Τα ακουστικά σας Bluetooth

Συγχαρητήρια για την αγορά σας και καλωσορίσατε στη Philips! Για να επωφεληθείτε πλήρως από την υποστήριξη που προσφέρει η Philips, καταχωρίστε το προϊόν σας στη διεύθυνση www.philips.com/welcome.

Με τα ασύρματα ακουστικά Philips μπορείτε:

- να απολαμβάνετε βολικές ασύρματες κλήσεις ανοικτής ακρόασης,
- να απολαμβάνετε και να ελέγχετε μουσική ασύρματα,
- να κάνετε εναλλαγή μεταξύ μουσικής και κλήσης.
- να απολαμβάνετε ακύρωση θορύβου.

Τι περιλαμβάνεται στη συσκευασία



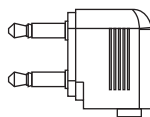
Ακουστικά Philips Bluetooth που καλύπτουν τα αυτιά Philips Fidelio L3



Καλώδιο φόρτισης USB (μόνο για φόρτιση)



Καλώδιο ήχου



Αντάπτορας αεροπλάνου



Θήκη μεταφοράς



Οδηγός γρήγορης έναρξης



Παγκόσμια εγγύηση

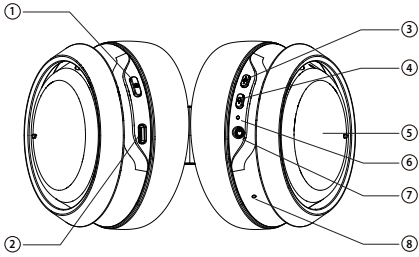


Φυλλάδιο ασφαλείας

Άλλες συσκευές

Ένα κινητό τηλέφωνο ή συσκευή (π.χ. φορητός υπολογιστής, PDA, αντάπτορες Bluetooth, συσκευές αναπαραγωγής MP3 κ.λπ.) που υποστηρίζει Bluetooth και είναι συμβατό με τα ακουστικά (βλ. "Τεχνικά χαρακτηριστικά" στη σελίδα 8).

Επισκόπηση των ασύρματων ακουστικών Bluetooth



- ① Ψ (Πλήκτρο τροφοδοσίας)
- ② Υποδοχή φόρτισης USB τύπου C
- ③ Κουμπί λειτουργίας ANC/Awareness (ακρόασης περιβάλλοντος)
- ④ Φωνητικός βοηθός
- ⑤ Πίνακας αφής ελέγχου
- ⑥ Ένδειξη LED
- ⑦ Υποδοχή ήχου
- ⑧ Μικρόφωνο

3 ΞΕΚΙΝΩΝΤΑΣ

Φόρτιση μπαταρίας

Σημείωση

- Πριν χρησιμοποιήσετε τα ακουστικά για πρώτη φορά, φορτίστε την μπαταρία για 2 ώρες για βέλτιστη χωρητικότητα και διάρκεια ζωής της μπαταρίας.
- Χρησιμοποιήστε μόνο το πρωτότυπο καλώδιο φόρτισης USB για να αποφύγετε τυχόν ζημιές.
- Τερματίστε την κλήση πριν φορτίσετε τα ακουστικά, δεδομένου ότι η σύνδεση των ακουστικών για φόρτιση θα τα απενεργοποιήσει.

Συνδέστε το παρεχόμενο καλώδιο φόρτισης USB:

- Στην υποδοχή φόρτισης USB τύπου C στα ακουστικά και,
 - Στην θύρα φορτιστή/USB του υπολογιστή.
- ↳ Η λυχνία LED ανάβει με λευκό χρώμα κατά τη διάρκεια της φόρτισης και σβήνει όταν τα ακουστικά είναι πλήρως φορτισμένα.

Συμβουλή

- Κανονικά, μια πλήρης φόρτιση χρειάζεται 2 ώρες.

Κάντε ζεύξη των ακουστικών με το κινητό σας τηλέφωνο

Πριν χρησιμοποιήσετε τα ακουστικά με το κινητό σας τηλέφωνο πρώτη φορά, κάντε ζεύξη με ένα κινητό τηλέφωνο. Μια πετυχημένη ζεύξη δημιουργεί μια μοναδική κρυπτογραφημένη σύνδεση μεταξύ των ακουστικών και του κινητού τηλεφώνου. Τα ακουστικά αποθηκεύουν τις τελευταίες 8 συσκευές στη μνήμη. Αν προσπαθήσετε να κάνετε ζεύξη σε περισσότερες από 8 συσκευές, η συσκευή που συνδέθηκε πρώτη θα αντικατασταθεί από τη νέα συσκευή.

- 1 Βεβαιωθείτε ότι τα ακουστικά είναι πλήρως φορτισμένα και απενεργοποιημένα.
- 2 Πατήστε το **Ψ** για 5 δευτερόλεπτα μέχρι να αναβοσβήσουν εναλλάξ το μπλε και το κόκκινο LED.
 - ↳ Τα ακουστικά παραμένουν στη λειτουργία ζεύξης για 3 λεπτά.
- 3 Βεβαιωθείτε ότι το κινητό τηλέφωνο είναι ενεργοποιημένο και ότι η λειτουργία Bluetooth είναι ενεργοποιημένη.
- 4 Κάντε ζεύξη των ακουστικών με το κινητό σας τηλέφωνο. Για αναλυτικές πληροφορίες, ανατρέξτε στο εγχειρίδιο χρήσης του κινητού σας τηλεφώνου.

Το παρακάτω παράδειγμα σας δείχνει πώς να κάνετε ζεύξη των ακουστικών με το κινητό σας τηλέφωνο.

- ↳ Ενεργοποιήστε τη λειτουργία Bluetooth του κινητού σας τηλεφώνου, επιλέξτε **Philips Fidelio L3**



Philips Fidelio L3

4 Χρήση των ακουστικών σας

Συνδέστε τα ακουστικά σε μια συσκευή Bluetooth

- 1 Ενεργοποιήστε το κινητό τηλέφωνο/συσκευή Bluetooth
- 2 Πατήστε παρατεταμένα το πλήκτρο τροφοδοσίας για να ανάψετε τα ακουστικά.
 - ↳ Το μπλε LED θα ανάψει για 2 δευτερόλεπτα.
 - ↳ Τα ακουστικά επανασυνδέονται αυτόματα στην τελευταία συνδεδεμένη συσκευή κινητού τηλεφώνου/Bluetooth.



Συμβουλή

- Εάν ενεργοποιήσετε τη συσκευή κινητού τηλεφώνου/Bluetooth ή ενεργοποιήσετε τη λειτουργία Bluetooth, αφού ενεργοποιήσετε τα ακουστικά, θα πρέπει να επανασυνδέσετε τα ακουστικά και τη συσκευή κινητού τηλεφώνου/Bluetooth χειροκίνητα.



Σημείωση

- Αν τα ακουστικά δεν συνδεθούν στην τελευταία συνδεδεμένη συσκευή Bluetooth εντός 3 λεπτών, θα μεταβούν στη λειτουργία ζεύξης και στη συνέχεια θα απενεργοποιηθούν αυτόματα αν δεν συνδεθούν με οποιαδήποτε συσκευή Bluetooth 3 λεπτά αργότερα.

Ενσύρματη σύνδεση

Μπορείτε επίσης να χρησιμοποιήσετε τα ακουστικά με το παρεχόμενο καλώδιο ήχου. Συνδέστε το παρεχόμενο καλώδιο ήχου στα ακουστικά και στην εξωτερική συσκευή ήχου.



Συμβουλή

- Τα πλήκτρα λειτουργιών θα απενεργοποιηθούν όταν χρησιμοποιείται η λειτουργία line-in.

Γρήγορη ζεύξη Google

Τα ακουστικά υποστηρίζουν Γρήγορη ζεύξη Google

- Μπείτε στη λειτουργία ζεύξης των ακουστικών.
- Η λειτουργία Bluetooth στο Android smartphone θα πρέπει να είναι αναμμένη.
- Τα ακουστικά θα εντοπιστούν αυτόματα από το smartphone Android



Σύνδεση πολλαπλών σημείων

Ζεύξη

- Ζεύξη ακουστικών σε 2 συσκευές, π.χ. κινητό τηλέφωνο και φορητό υπολογιστή.

Εναλλαγή μεταξύ συσκευών

- Ανά πάσα στιγμή, μπορεί να ακούγεται μουσική από 1 συσκευή. Η άλλη συσκευή χρησιμοποιείται για την τηλεφωνική κλήση.
- Διακόψτε τον ήχο από 1 και ξεκινήστε την αναπαραγωγή από άλλη συσκευή.



Σημείωση

- Κατά την ακρόαση ήχου από τη συσκευή 1, η λήψη κλήσης από τη συσκευή 2 θα διακόψει αυτόματα την αναπαραγωγή στη συσκευή 1. Και η κλήση θα δρομολογηθεί αυτόματα στα ακουστικά.
- Μετά τον τερματισμό της κλήσης η αναπαραγωγή θα συνεχίσει αυτόματα στη συσκευή 1.

Διαχείριση των κλήσεων και της μουσικής σας

Ενεργ./Απενεργ.

Ενέργεια	Πλήκτρο	Λειτουργία
Ανάψτε τα ακουστικά	Πλήκτρο τροφοδοσίας	Πατήστε το παρατεταμένα για 2 δευτερόλεπτα.
Σβήστε τα ακουστικά	Πλήκτρο τροφοδοσίας	Πατήστε το παρατεταμένα για 2 δευτερόλεπτα. ↳ Η μπλε λυχνία LED ανάβει και ξεθωριάζει.

Έλεγχος μουσικής

Ενέργεια	Πλήκτρο	Λειτουργία
Αναπαραγωγή ή παύση μουσικής	Πίνακας αφής ελέγχου	Πατήστε 1 φορά
Ρύθμιση έντασης ήχου.	Πίνακας αφής ελέγχου	Σύρετε προς τα επάνω/Σύρετε προς τα κάτω
Επόμενο κομμάτι.	Πίνακας αφής ελέγχου	Σύρετε προς τα πάνω
Προηγούμενο κομμάτι.	Πίνακας αφής ελέγχου	Σύρετε προς τα πίσω

Έλεγχος κλήσης

Ενέργεια	Πλήκτρο	Λειτουργία
Απάντηση/τερματισμός κλήσης.	Πίνακας αφής ελέγχου	Πατήστε 1 φορά
Απόρριψη κλήσης.	Πίνακας αφής ελέγχου	Πατήστε για 1 δευτ.
Απάντηση νέας κλήσης κατά τη διάρκεια μιας κλήσης.	Πίνακας αφής ελέγχου	Πατήστε 1 φορά
Απόρριψη νέας κλήσης κατά τη διάρκεια μιας κλήσης.	Πίνακας αφής ελέγχου	Πατήστε για 1 δευτ.
Αλλαγή κλήσης όταν έχετε απαντήσει σε δύο κλήσεις	Πίνακας αφής ελέγχου	Πατήστε 1 φορά

Έλεγχος ANC/Awareness (ακρόαση περιβάλλοντος)

Ενέργεια	Πλήκτρο	Λειτουργία
ANC ΕΝΕΡΓ./Λειτουργία Awareness (Ακρόαση περιβάλλοντος)/ANC ΑΠΕΝΕΡΓ.	Κουμπί λειτουργίας ANC/Awareness (ακρόασης περιβάλλοντος)	Πατήστε μία φορά
Γρήγορη συνομιλία		Πάτημα του δεξιού ακουστικού

Λειτουργία φωνητικού βοηθού Smartphone (π.χ. εφαρμογή Google, Siri)

Ενέργεια	Πλήκτρο	Λειτουργία
Λειτουργία αφύπνισης βοηθού φωνής smartphone	Πλήκτρο Φωνητικού Βοηθού	Πατήστε για 2 δευτερόλεπτα

Σημείωση

- Ανατρέξτε στις οδηγίες λειτουργίας του smartphone.

Κατάσταση άλλων ενδείξεων ακουστικών

Κατάσταση ακουστικών	Ένδειξη
Τα ακουστικά είναι συνδεδεμένα σε συσκευή Bluetooth, ενώ τα ακουστικά βρίσκονται σε κατάσταση αναμονής ή όταν ακούτε μουσική.	Η μπλε λυχνία LED αναβοσβήνει αργά.
Τα ακουστικά είναι έτοιμα για ζεύξη.	Η λυχνία LED αναβοσβήνει εναλλάξ με μπλε και άσπρο χρώμα.
Τα ακουστικά είναι ενεργοποιημένα αλλά δεν είναι συνδεδεμένα σε συσκευή Bluetooth.	Η λευκή λυχνία LED αναβοσβήνει αργά. Εάν δεν είναι δυνατή η σύνδεση, τα ακουστικά θα απενεργοποιηθούν εντός 3 λεπτών.
Χαμηλή στάθμη μπαταρίας.	Η λευκή λυχνία LED αναβοσβήνει μέχρι να αδειάσει από ενέργεια
Η μπαταρία έχει φορτίσει πλήρως.	Η λευκή λυχνία LED είναι σβηστή.

Ανίχνευσης τοποθέτησης

- Η αναπαραγωγή μουσικής θα τεθεί σε παύση όταν αφαιρέσετε τα ακουστικά.
- Στη συνέχεια, η αναπαραγωγή μουσικής θα συνεχιστεί όταν φορέσετε τα ακουστικά.

Σημείωση

- Εάν δεν φοράτε τα ακουστικά για περισσότερο από 5 λεπτά, τα ακουστικά θα σβήσουν.

Λήψη εφαρμογής

Σκάνετε τον κωδικό QR / πατήστε το κουμπί "Λήψη" ή αναζητήστε την εφαρμογή "Philips Headphones" στο Apple App Store ή στο Google Play.



5 Τεχνικά χαρακτηριστικά

Ακουστικά

- Διάρκεια αναπαραγωγής μουσικής: 38 ώρες (με το ANC απενεργοποιημένο) | 32 ώρες (με το ANC ενεργοποιημένο)
- Διάρκεια ομιλίας: 38 ώρες (με το ANC απενεργοποιημένο) | 32 ώρες (με το ANC ενεργοποιημένο)
- Χρόνος φόρτισης: 2 ώρες
- Επαναφορτιζόμενη μπαταρία πολυμερών λιθίου (750 mAh)
- Έκδοση Bluetooth: 5.1
- Συμβατά προφίλ Bluetooth:
 - HFP (Hands-Free Profile)
 - A2DP (Advanced Audio Distribution Profile)
 - AVRCP (Audio Video Remote Control Profile)
- Εύρος συχνότητας: 2400-2483,5 MHz
- Ισχύς πομπού: < 10 dBm
- Εύρος λειτουργίας: έως 10 μέτρα (33 πόδια)
- Ψηφιακή ηχώ και μείωση του θορύβου
- Αυτόματο σβήσιμο συσκευής
- Θύρα φόρτισης USB τύπου C
- Υποστηρίζει ACC, Aptx, Aptx HD

Σημείωση

- Οι προδιαγραφές υπόκεινται σε αλλαγές χωρίς προειδοποίηση.

6 Ειδιοποίηση

Δήλωση συμμόρφωσης

Με την παρούσα, η MMD Hong Kong Holding Limited δηλώνει ότι το προϊόν αυτό συμμορφώνεται με τις βασικές απαιτήσεις και άλλες σχετικές διατάξεις της οδηγίας 2014/53/EU. Μπορείτε να βρείτε τη δήλωση συμμόρφωσης στη διεύθυνση www.p4c.philips.com.

Απόρριψη του παλιού προϊόντος και της μπαταρίας σας



Το προϊόν σας έχει σχεδιαστεί και κατασκευαστεί με υλικά και εξαρτήματα υψηλής ποιότητας, τα οποία μπορούν να ανακυκλωθούν και να επαναχρησιμοποιηθούν.



Αυτό το σύμβολο σε ένα προϊόν σημαίνει ότι το προϊόν καλύπτεται από την Ευρωπαϊκή Οδηγία 2012/19/EU.



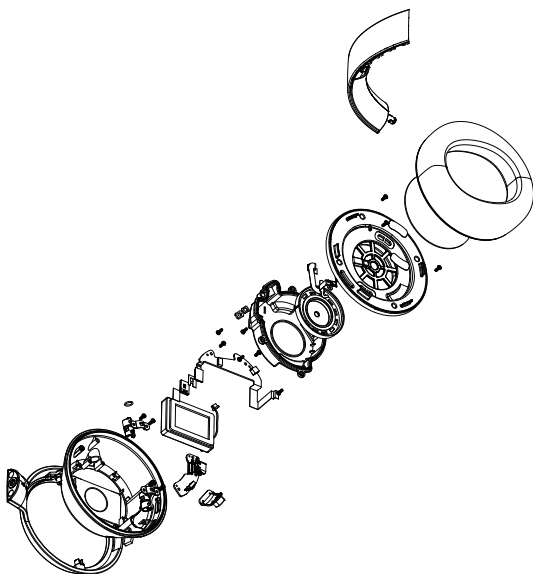
Αυτό το σύμβολο σημαίνει ότι το προϊόν περιέχει ενσωματωμένη επαναφορτιζόμενη μπαταρία που καλύπτεται από την Ευρωπαϊκή Οδηγία 2013/56/EU, και δεν μπορεί να απορριφθεί με τα τυπικά οικιακά απορρίμματα. Σας συνιστούμε να πάτε το προϊόν σας σε ένα επίσημο σημείο συλλογής ή σε ένα κέντρο εξυπηρέτησης της Philips και να ζητήσετε από ένα επαγγελματία να αφαιρέσει την επαναφορτιζόμενη μπαταρία.

Μάθετε για το τοπικό σύστημα χωριστής συλλογής ηλεκτρικών και ηλεκτρονικών προϊόντων και επαναφορτιζόμενων μπαταριών. Ακολουθήστε τους τοπικούς κανονισμούς και μην απορρίψετε ποτέ το προϊόν και τις επαναφορτιζόμενες μπαταρίες με τα κανονικά οικιακά απορρίμματα. Η σωστή απόρριψη των παλαιών προϊόντων και των επαναφορτιζόμενων μπαταριών συμβάλλει στην αποφυγή των αρνητικών συνεπειών για το περιβάλλον και την ανθρώπινη υγεία.

Αφαίρεση της ενσωματωμένης μπαταρίας

Εάν δεν υπάρχει σύστημα συλλογής/ανακύκλωσης ηλεκτρονικών προϊόντων στη χώρα σας, μπορείτε να προστατέψετε το περιβάλλον αφαιρώντας και ανακυκλώνοντας την μπαταρία πριν απορρίψετε τα ακουστικά.

- Βεβαιωθείτε ότι τα ακουστικά είναι αποσυνδεδεμένα από τη θήκη φόρτισης πριν αφαιρέσετε την μπαταρία.



Συμμόρφωση με EMF

Αυτό το προϊόν συμμορφώνεται με όλα τα ισχύοντα πρότυπα και κανονισμούς σχετικά με την έκθεση σε ηλεκτρομαγνητικά πεδία.

Περιβαλλοντικές πληροφορίες

Όλες οι περιττές συσκευασίες έχουν παραλειφθεί. Προσπαθήσαμε να κάνουμε τη συσκευασία εύκολη και τη διαχωρίσαμε σε τρία υλικά: χαρτόνι (κουτί), αφρός πολυστερίνης (χαρτόνι) και πολυαιθυλένιο (σάκοι, προστατευτικό φύλλο αφρού). Το σύστημά σας αποτελείται από υλικά που μπορούν να ανακυκλωθούν και να επαναχρησιμοποιηθούν αν αποσυναρμολογηθούν από εξειδικευμένη εταιρεία. Τηρείτε τους τοπικούς κανονισμούς σχετικά με τη διάθεση των υλικών συσκευασίας, των χρησιμοποιημένων μπαταριών και του παλαιού εξοπλισμού.

Δήλωση συμμόρφωσης

Η συσκευή συμμορφώνεται με τους κανονισμούς FCC, Μέρος 15. Η λειτουργία υπόκειται στις ακόλουθες δύο προϋποθέσεις:

1. Αυτή η συσκευή δεν πρέπει να προκαλεί επιβλαβείς παρεμβολές και
2. Αυτή η συσκευή πρέπει να δέχεται τυχόν παρεμβολές, συμπεριλαμβανομένων παρεμβολών που μπορεί να προκαλέσουν ανεπιθύμητη λειτουργία.

Κανόνες FCC

Αυτός ο εξοπλισμός έχει ελεγχθεί και έχει διαπιστωθεί ότι συμμορφώνεται με τα όρια ψηφιακής συσκευής Κατηγορίας Β, σύμφωνα με το μέρος 15 των κανονισμών FCC. Αυτά τα όρια έχουν σχεδιαστεί για να παρέχουν εύλογη προστασία από επιβλαβείς παρεμβολές σε οικιακή εγκατάσταση. Αυτός ο εξοπλισμός παράγει, χρησιμοποιεί και μπορεί να εκπέμψει ενέργεια ραδιοσυχνότητας και, εάν δεν εγκατασταθεί και χρησιμοποιηθεί σύμφωνα με το εγχειρίδιο οδηγιών, μπορεί να προκαλέσει επιβλαβείς παρεμβολές στις ραδιοεπικοινωνίες. Ωστόσο, δεν υπάρχει εγγύηση ότι δεν θα υπάρξουν παρεμβολές σε μια συγκεκριμένη εγκατάσταση. Εάν αυτός ο εξοπλισμός προκαλεί επιβλαβείς παρεμβολές στη ραδιοφωνική ή τηλεοπτική λήψη, η οποία μπορεί να προσδιοριστεί απενεργοποιώντας

και ενεργοποιώντας τον εξοπλισμό, ο χρήστης ενθαρρύνεται να προσπαθήσει να διορθώσει τις παρεμβολές με ένα ή περισσότερα από τα ακόλουθα μέτρα:

- Αλλάξτε τον προσανατολισμό ή μετακινήστε την κεραία λήψης.
- Αυξήστε την απόσταση μεταξύ του εξοπλισμού και του δέκτη
- Συνδέστε τον εξοπλισμό σε μια πρίζα σε ένα κύκλωμα διαφορετικό από εκείνο στο οποίο είναι συνδεδεμένος ο δέκτης.
- Συμβουλευτείτε τον αντιπρόσωπο ή έναν έμπειρο τεχνικό ραδιοφώνου/τηλεόρασης για βοήθεια.

Δήλωση έκθεσης ακτινοβολίας FCC:

Αυτός ο εξοπλισμός συμμορφώνεται με τα όρια έκθεσης ακτινοβολίας της FCC, που ορίζονται για ένα μη ελεγχόμενο περιβάλλον. Αυτός ο πομπός δεν πρέπει να βρίσκεται μαζί ή να λειτουργεί σε συνδυασμό με οποιαδήποτε άλλη κεραία ή πομπό

Προσοχή: Λάβετε υπόψη ότι τυχόν αλλαγές ή τροποποιήσεις που δεν έχουν εγκριθεί ρητώς από τον υπεύθυνο για τη συμμόρφωση, μπορεί να ακυρώσουν το δικαίωμα χρήσης του εξοπλισμού από το χρήστη.

Καναδάς:

Αυτή η συσκευή περιέχει μεταδότες/δέκτες χωρίς άδεια χρήσης που συμμορφώνονται με τα RSS που απαλλάσσονται από την άδεια χρήσης για την καινοτομία, την επιστήμη και την οικονομική ανάπτυξη του Καναδά. Η λειτουργία υπόκειται στις ακόλουθες δύο προϋποθέσεις: (1) αυτή η συσκευή δεν μπορεί να προκαλέσει επιβλαβείς παρεμβολές και (2) αυτή η συσκευή πρέπει να δέχεται τυχόν παρεμβολές, συμπεριλαμβανομένων παρεμβολών που μπορεί να προκαλέσουν ανεπιθύμητη λειτουργία.
CAN ICES-3(B)/NMB-3(B)

Δήλωση έκθεσης ακτινοβολίας IC:

Αυτός ο εξοπλισμός συμμορφώνεται με τα όρια έκθεσης ακτινοβολίας της Καναδάς, που ορίζονται για ένα μη ελεγχόμενο περιβάλλον. Αυτός ο πομπός δεν πρέπει να βρίσκεται μαζί ή να λειτουργεί σε συνδυασμό με οποιαδήποτε άλλη κεραία ή πομπό

7 Εμπορικά σήματα

Bluetooth

και τα λογότυπα είναι σήματα κατατεθέντα της Bluetooth SIG, Inc. και οποιαδήποτε χρήση αυτών των σημάτων από την Top Victory Investment Limited γίνεται με άδεια χρήσης. Άλλα εμπορικά σήματα και εμπορικές ονομασίες ανήκουν στους αντίστοιχους κατόχους τους.

Siri

Η ονομασία Siri είναι εμπορικό σήμα της Apple Inc., καταχωρημένο στις Ηνωμένες Πολιτείες και σε άλλες χώρες.

Google

Η ονομασία Google είναι εμπορικό σήμα της Google LLC. Το Google Assistant δεν είναι διαθέσιμο σε ορισμένες γλώσσες και χώρες.

8 Συχνές ερωτήσεις

Τα ακουστικά Bluetooth δεν ανάβουν.

Η στάθμη της μπαταρίας είναι χαμηλή. Φορτίστε τα ακουστικά.

Δεν μπορώ να κάνω ζεύξη των ακουστικών Bluetooth με τη συσκευή Bluetooth.

Το Bluetooth είναι απενεργοποιημένο. Ενεργοποιήστε τη λειτουργία Bluetooth στη συσκευή Bluetooth και ενεργοποιήστε τη συσκευή Bluetooth προτού ενεργοποιήσετε τα ακουστικά.

Επαναφορά ζεύξης.

Πατήστε / κρατήστε πατημένα και τα δύο κουμπιά λειτουργίας + ANC για 3 δευτερόλεπτα χωρίς τροφοδοσία USB

Ακούω αλλά δεν μπορώ να ελέγξω τη μουσική στη συσκευή μου Bluetooth (π.χ. αναπαραγωγή/παύση/μεταπήδηση προς τα εμπρός/προς τα πίσω).

Βεβαιωθείτε ότι η πηγή ήχου Bluetooth υποστηρίζει AVRCP (ανατρέξτε στην ενότητα «Τεχνικά χαρακτηριστικά» στη σελίδα 8).

Η στάθμη της έντασης ήχου του ακουστικού είναι πολύ χαμηλή.

Ορισμένες συσκευές Bluetooth δεν μπορούν να συνδέσουν την ένταση ήχου με τα ακουστικά μέσω της λειτουργίας συγχρονισμού έντασης ήχου. Σε αυτήν την περίπτωση, θα πρέπει να ρυθμίσετε την ένταση ήχου στη συσκευή Bluetooth ανεξάρτητα ώστε για να πετύχετε το κατάλληλο επίπεδο έντασης.

Δε μπορεί να γίνει φόρτιση με άλλο καλώδιο USB.

Το προϊόν δεν υποστηρίζει καλώδιο φόρτισης USB τύπου C σε USB τύπου C.

Χρησιμοποιείτε πάντα το παρεχόμενο καλώδιο φόρτισης USB (USB type A σε USB type C).

Η συσκευή Bluetooth δεν μπορεί να βρει τα ακουστικά.

- Τα ακουστικά μπορούν να συνδεθούν σε μια συσκευή στην οποία έχει γίνει ζεύξη πριν. Απενεργοποιήστε τη συνδεδεμένη συσκευή ή μετακινήστε την εκτός εμβέλειας.
- Η ζεύξη μπορεί να έχει επαναφερθεί ή έχει γίνει ζεύξη του ακουστικού προηγούμενης με άλλη συσκευή. Κάντε ζεύξη του ακουστικού ξανά με τη συσκευή Bluetooth όπως περιγράφεται στο εγχειρίδιο χρήσης. (ανατρέξτε στην ενότητα «Σύνδεση των ακουστικών με τη συσκευή Bluetooth πρώτη φορά» στη σελίδα 6).

Τα ακουστικά Bluetooth έχουν συνδεθεί σε ένα στερεοφωνικό κινητό τηλέφωνο Bluetooth, αλλά η μουσική παίζει μόνο στο ηχείο του κινητού τηλεφώνου.

Ανατρέξτε στο εγχειρίδιο χρήσης του κινητού σας τηλεφώνου. Επιλέξτε για να ακούσετε μουσική από τα ακουστικά.

Η ποιότητα του ήχου είναι κακή και μπορεί να ακουστεί θόρυβος.

- Η συσκευή Bluetooth είναι εκτός εμβέλειας. Μειώστε την απόσταση μεταξύ του ακουστικού και της συσκευής Bluetooth ή αφαιρέστε τυχόν εμπόδια ανάμεσά τους.
- Φορτίστε τα ακουστικά.

Για περαιτέρω υποστήριξη, επισκεφθείτε τη διεύθυνση www.philips.com/support.



Η ονομασία Philips και το έμβλημα της ασπίδας Philips είναι καταχωρημένα εμπορικά σήματα της Koninklijke Philips N.V. και χρησιμοποιούνται με άδεια χρήσης. Το προϊόν αυτό έχει κατασκευαστεί και πωλείται υπό την ευθύνη της MMD Hong Kong Holding Limited ή μίας από τις θυγατρικές της και η MMD Hong Kong Holding Limited είναι ο πάροχος εγγύησης του προϊόντος.

