

PHILIPS

Kufjet

Fidelio L3



Manuali i përdorimit

Regjistroni produktin tuaj dhe merrni ndihmë në
www.philips.com/support

Përmbajtja

1	Udhëzime të rëndësishme sigurie	2
	Siguria e dëgjimit	2
	Informacione të përgjithshme	2

2	Kufjet tuaja me Bluetooth	3
	Çfarë ka në kuti	3
	Pajisje të tjera	3
	Përmbledhje për kufjet me Bluetooth	4

3	Fillimi	5
	Karikimi i baterisë	5
	Çiftimi i kufjeve me telefonin celular	5

4	Përdorimi i kufjeve	6
	Lidhja e kufjeve me një pajisje Bluetooth	6
	Menaxhoni telefonatat dhe muzikën	7

5	Të dhëna teknike	8
---	------------------	---

6	Njoftim	9
	Deklarata e konformitetit	9
	Hedhja e produktit dhe e baterisë së vjetër	9
	Heqja e baterisë së brendshme	9
	Pajtueshmëria me EMF	9
	Informacione mjedisore	10
	Njoftimi për pajtueshmërinë	10

7	Markat tregtare	11
---	-----------------	----

8	Pyetje të bëra shpesh	12
---	-----------------------	----

1 Udhëzime të rëndësishme sigurie

Siguria e dëgjimit



Rrezik

- Për të shmangur dëmtimin e të dëgjuarit, kufizoni kohën që përdorni kufjet në vOLUME të larta dhe vendoseni volumin në një nivel të sigurt. Sa më i lartë të jetë volumi, aq më e shkurtër është koha e dëgjimit të sigurt.

Sigurohuni të ndiqni udhëzimet e mëposhtme kur përdorni kufjet.

- Dëgjoni me volum të arsyeshëm dhe për periudha kohe të arsyeshme.
- Bëni kujdes të mos e ngrini vazhdimisht volumin ndërsa mësoheni me dëgjimin.
- Mos e ngrini volumin aq shumë sa të mos dëgjoni çfarë ndodh rreth jush.
- Duhet të tregoni kujdes ose duhet të mos i përdorni përkohësisht kufjet në situata që mund të jenë të rrezikshme.
- Presioni i tepërt i zërit nga kufjet mund të shkaktojë humbjen e dëgjimit.
- Nuk rekomandohet përdorimi i kufjeve me të dy veshët e mbuluar ndërsa drejtoni automjetin, dhe kjo mund të jetë e paligjshme në disa zona kur drejtoni automjetin.
- Për sigurinë tuaj, shmangni shpërqendrimet nga muzika ose telefonatat ndërsa jeni në trafik apo në vende që mund të jenë të rrezikshme.

Informacione të përgjithshme

Për të shmangur dëmtimin ose defektet:



Kujdes

- Mos i ekspozoni kufjet ndaj nxehtësisë së tepërt
- Mos i hidhni në tokë kufjet.
- Kufjet nuk duhet të ekspozohen ndaj pikave ose stërkalave.
- Mos i lejoni kufjet të zhyten në ujë.
- Mos përdorni agjentë pastrimi që përbajnë alkool, amoniak, benzinë, ose gërryes.
- Nëse nevojitet pastrim, përdorni një leckë të butë, nëse është e nevojshme, me një sasi të ulët uji ose sapun të butë të shkrirë, për të pastruar produktin.
- Bateria e integruar nuk duhet të ekspozohet ndaj nxehtësisë së tepërt siç është drita e diellit, zjarri ose të ngjashme.
- Ndërrimi i baterisë me një tip të gabuar mund të jetë i rrezikshëm;
- Hedhja e baterisë në zjarr ose në furrë të nxehtë, ose shtypja mekanike apo prerja e baterisë, të cilat mund të shkaktojnë shpërthim;
- Lënia e baterisë në një ambient me temperaturë tepër të lartë mund të shkaktojë shpërthim ose rrjedhje të lëngjeve ose gazrave të djegshëm;
- Nëse bateria është nën presion atmosferik tepër të ulët, kjo mund të shkaktojë shpërthim ose rrjedhje të lëngjeve ose gazrave të djegshëm.
- Asnjëherë mos i përdorni kufjet kur përdorni një mjet motorik, kur ngisni biçikletën, kur vraponi ose kur ecni në zona me qarkullim. Është e rrezikshme dhe e ndaluar në shumë vende.

Lidhur me temperaturat dhe lagështinë gjatë përdorimit dhe ruajtjes

- Temperatura e operimit: 0°C (32°F) deri në 40°C (104°F)
- Temperatura e ruajtjes: -10°C (14°F) deri në 45°C (113°F)
- Lagështia e operimit: 8% - 90% RH (Pa kondensim)
- Lagështia e ruajtjes: 5% - 90% RH (Pa kondensim)
- Lartësia maksimale e operimit: 3000m
- Jeta e baterisë mund të jetë më e shkurtër në temperatura të larta ose të ulëta.

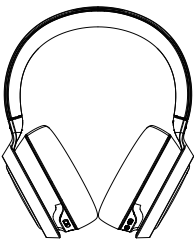
2 Kufjet tuaja me Bluetooth

Urime për blerjen tuaj dhe mirësevini në Philips! Për të përfituar plotësisht nga ndihma që ofron Philips, regjistroni produktin në www.philips.com/welcome.

Me kufjet over-ear të Philips ju mund:

- të bëni telefonata të rehatshme pa lidhje me tel dhe me duar të lira;
- të dëgjoni dhe kontrolloni muzikë pa lidhje me tel;
- të kaloni mes telefonatave dhe muzikës;
- të gëzoni anulimin e zhurmës.

Çfarë ka në kuti



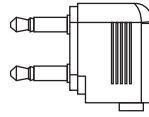
Kufje Philips Bluetooth over-ear
Philips Fidelio L3



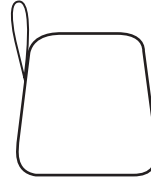
Kabllo karikimi USB (vetëm për karikim)



Kablloja audio



Adaptori për aeroport



Çanta mbajtëse



Udhëzues i shkurtër



Garancia botërore

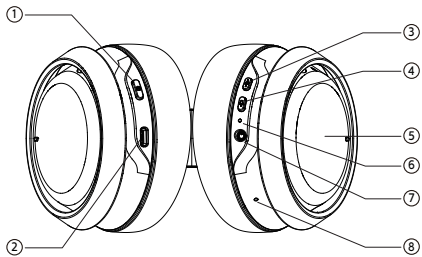


Fletëpalosje sigurie

Pajisje të tjera

Një telefon celular ose pajisje (p.sh. notebook, PAD, adaptorë Bluetooth, MP3, etj.) që mbështet Bluetooth dhe është i pajtueshëm me kufjet (shiko "Të dhënat teknike" në faqen 8).

Përmbledhje për kufjet me Bluetooth



- ① **⏻ (Butoni i energjisë)**
- ② **Vendi i karikuesit USB Type-C**
- ③ **Butoni i modalitetit ANC/zhurmave të ambientit**
- ④ **Asistenti me zë**
- ⑤ **Paneli i kontrollit me prekje**
- ⑥ **Treguesi LED**
- ⑦ **Xheku audio**
- ⑧ **Mikrofoli**

3 Fillimi

Karikimi i baterisë

Shënim

- Para se t'i përdorni kufjet për herë të parë, karikoni baterinë për 2 orë me qëllim që bateria të ketë kapacitet dhe jetëgjatësi optimale.
- Përdorni vetëm kabllon USB të karikimit origjinale për të shmangur ndonjë dëmtim.
- Përfundoni telefonatën tuaj para se të karikoni kufjen, pasi nëse kufjet lidhen për t'u karikuar, kufjet do të shkarkohen.

Lidhni kabllon e dhënë USB të karikimit me:


- vendin e karikimit USB Type C në kufje dhe;
 - portën e karikimit/USB në një kompjuter.
- ↳ Drita LED ndizet në ngjyrë të bardhë gjatë karikimit dhe fiket kur kufjet janë të karikuara plotësisht.

Këshillë

- Normalisht, një karikim i plotë zgjat 2 orë.

Çiftoni kufjet me telefonin tuaj celular

Para se t'i përdorni kufjet me telefonin për herë të parë, çiftojini me një telefon celular. Një çiftim i suksesshëm krijon një lidhje unike të koduar midis kufjeve dhe telefonit. Kufjet ruajnë në memorie 8 pajisjet e fundit. Nëse përpiqeni të çiftoni me shumë se 8 pajisje, pajisja e çiftuar e para zëvendësohet me të fundit.

- 1 Sigurohuni që kufjet të jenë karikuar plotësisht dhe të jenë të fikura.
- 2 Mbani shtypur  për 5 sekonda derisa drita LED blu dhe e bardhë të pulsojnë me radhë.
 - ↳ Kufje qëndron në modalitetin e çiftimit për 3 minuta.
- 3 Sigurohuni që celulari të jetë i ndezur dhe që të jetë aktivizuar veçoria Bluetooth.
- 4 Çiftoni kufjet me telefonin celular. Për informacione të detajuara, shikoni manualin e përdorimit të telefonit.

Shembulli i mëposhtëm ju tregon se si t'i çiftoni kufjet me telefonin celular.

- ↳ Aktivizoni veçorinë Bluetooth të telefonit celular, zgjidhni **Philips Fidelio L3**



Philips Fidelio L3

4 Përdorimi i kufjeve

Lidhni kufjet me një pajisje Bluetooth

- 1 Ndizni telefon celular/pajisjen Bluetooth.
- 2 Shtypni dhe mbani butonin ndezur/fikur për të ndezur kufjet.
 - ↳ Drita LED blu do të ndizet 2s.
 - ↳ Kufjet lidhen automatikisht me telefonin celular/pajisjen Bluetooth të lidhur më së fundi.

Këshillë

- Nëse ndizni telefonim celular/pajisjen Bluetooth ose aktivizoni veçorinë Bluetooth pasi të ndizni kufjet, duhet të rilidhni përsëri manualisht kufjet dhe telefonin celular/pajisjen me Bluetooth.

Shënim

- Nëse kufjet nuk lidhen me pajisjen e fundit të lidhur Bluetooth brenda fushës në 3 minuta, ato do të ndryshojnë në modalitetin e çiftimit, pastaj do të fiken nëse nuk janë të lidhura me asnjë pajisje Bluetooth 3 minuta më vonë.

Lidhja me tel

Ju mund t'i përdorni kufjet edhe me kabllon audio që ju është dhënë. Lidhni kabllon audio që ju është dhënë, me kufjet dhe pajisjen e jashtme audio.

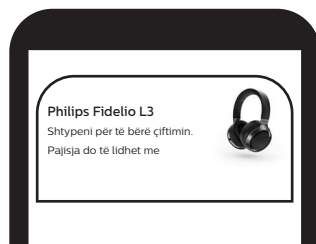
Këshillë

- Butonat e funksionit do të çaktivizohen kur përdorni modalitetin "line-in".

Google Fast Pairing

Kufjet mbështetin Google Fast Pairing

- Hyni në modalitetin e çiftimit të kufjeve.
- Bluetooth i smartfonit Android duhet të jetë gjithashtu i ndezur.
- Kufjet do të dallohen automatikisht nga smartfoni Android



Lidhje në disa pika

Duke u çiftuar

- Çiftimi i kufjeve me 2 pajisje, një telefon celular dhe një notebook.
- Kaloni nga njëra pajisje te tjetra
- Mund të dëgjoni muzikë vetëm nga 1 pajisje në çdo rast. Pajisja tjetër do të jetë për telefonata.
 - Ndaloni audion nga 1 pajisje dhe më pas luani audio nga pajisja tjetër.

Shënim

- Kur transmetoni audion nga pajisja 1, nëse vjen një telefonatë nga pajisja 2, luajtja në pajisjen 1 do të ndalohet automatikisht. Dhe telefonata do të kalohet automatikisht te kufjet.
- Nëse telefonata mbyllet, luajtja nga pajisja 1 do të vazhdojë automatikisht.

Menaxhoni telefonatat dhe muzikën

Ndezja/Fikja

Detyra	Butoni	Funksionimi
Ndizini kufjet	Butoni i energjisë	Mbajeni shtypur për 2 sekonda.
Fikini kufjet	Butoni i energjisë	Mbajeni shtypur për 2 sekonda. ↳ Drita LED blu ndizet dhe zbehet.

Kontrolli i muzikës

Detyra	Butoni	Funksionimi
Luan ose ndaloni muzikën	Paneli i kontrollit me prekje	Goditeni 1 herë
Rregullimi i volumit.	Paneli i kontrollit me prekje	Lëviz lart/ Lëviz poshtë
Kënga tjetër.	Paneli i kontrollit me prekje	Lëviz përpara
Kënga e mëparshme.	Paneli i kontrollit me prekje	Lëviz mbrapa

Kontrolli i telefonatës

Detyra	Butoni	Funksionimi
Prano/refuzo një telefonatë.	Paneli i kontrollit me prekje	Goditeni 1 herë
Refuzoni telefonatën.	Paneli i kontrollit me prekje	Prekeni 1 sek
Përgjigjuni një telefonate të re gjatë një telefonate ekzistuese.	Paneli i kontrollit me prekje	Goditeni 1 herë
Refuzoni një telefonatë të re gjatë një telefonate ekzistuese.	Paneli i kontrollit me prekje	Prekeni 1 sek
Ndryshoni telefonatën kur u përgjigjeni dy telefonatave	Paneli i kontrollit me prekje	Goditeni 1 herë

ANC/Kontrolli i zhurmave të ambientit

Detyra	Butoni	Funksionimi
ANC aktive / Modaliteti i zhurmave të ambientit / ANC joaktive	Butoni i modalitetit ANC/zhurmave të ambientit	Shtypeni një herë
Bisedë e shpejtë		Pëllëmba sipër kupës së veshit të djathtë

Funksioni Voice Assist i smartfonit (p.sh. aplikacion Google, Siri)

Detyra	Butoni	Funksionimi
Zgjoni funksionin e zgjimit me zë të smartfonit	Butoni i Voice Assistant	Mbajeni shtypur për 2 sekonda



Shënimi

- Ju lutemi shikoni udhëzimet e përdorimit të smartfonit.

Statusi tregues i kufjeve të tjera

Statusi i kufjeve	Treguesi
Kufjet janë të lidhura me një pajisje Bluetooth, ndërsa kufjet janë në gjendje gatishmërie ose ndërsa po dëgjoni muzikë.	Drita LED blu pulson me ngadalë.
Kufjet janë gati për çiftim.	Drita LED pulson ngjyrë blu dhe të bardhë me radhë.
Kufjet janë të ndezura por jo të lidhura me një pajisje Bluetooth.	Drita LED e bardhë pulson me ngadalë. Nëse nuk mund të bëhet asnjë lidhje, kufjet do të fiken vetë brenda 3 minutash.
Nivel i ulët i baterisë.	Drita LED e bardhë me ngadalë pulson derisa mbaron energjia
Bateria është karikuar plotësisht.	Drita LED e bardhë është e fikur.

Dallimi i mbajtjes në kokë

- Luajtja e muzikës do të ndalohej kur i hiqni kufjet pasi i keni mbajtur në kokë.
- Më pas luajtja e muzikës do të vazhdojë kur t'i vendosni kufjet.

Shënim

- Nëse nuk i mbani kufjet për më shumë se 5 minuta, kufjet do të fikjen.

Shkarkimi i aplikacionit

Skanoni kodin QR/shtypni butonin “Download” ose kërkoni “Philips Headphones” në Apple App Store ose Google Play për ta shkarkuar aplikacionin.



5 Të dhëna teknike

Kufje

- Koha e muzikës: 38 orë (ANC e fikur) | 32 orë (ANC e ndezur)
- Koha e bisedës: 38 orë (ANC e fikur) | 32 orë (ANC e ndezur)
- Koha e karikimit: 2 orë
- Bateria e rikarueshme me polimere litiumi (750 mAh)
- Versioni i Bluetooth: 5.1
- Profilët e pajtueshme Bluetooth:
 - HFP (Hands-Free Profile)
 - A2DP (Advanced Audio Distribution Profile)
 - AVRCP (Audio Video Remote Control Profile)
- Rrezja e frekuencave: 2400-2483.5 MHz
- Fuqia e transmetuesit: < 10 dBm
- Distanca e funksionimit: Deri në 10 metra
- Reduktimi dixhital i jehonës dhe zhurmës
- Fije automatike e rrymës
- Portë USB Type-C për karikim
- Mbështet ACC, Aptx, Aptx HD

Shënim

- Specifikimet janë objekt ndryshimi pa njoftim.

6 Njoftim

Deklarata e pajtueshmërisë

Me anë të kësaj, MMD Hong Kong Holding Limited deklaron se ky produkt është në përputhje me kërkesat themelore dhe me dispozitat e tjera përkatëse të Direktivës 2014/53/EU. Mund ta gjeni Deklaratën e Pajtueshmërisë në www.p4c.philips.com.

Hedhja e produktit dhe e baterisë së vjetër



Produkti është projektuar dhe prodhuar me materiale dhe komponentë të cilësisë së lartë, të cilët mund të riciklohen dhe ripërdoren.



Ky simbol mbi produktin do të thotë se produkti mbulohet nga Direktiva Evropiane 2012/19/EU.

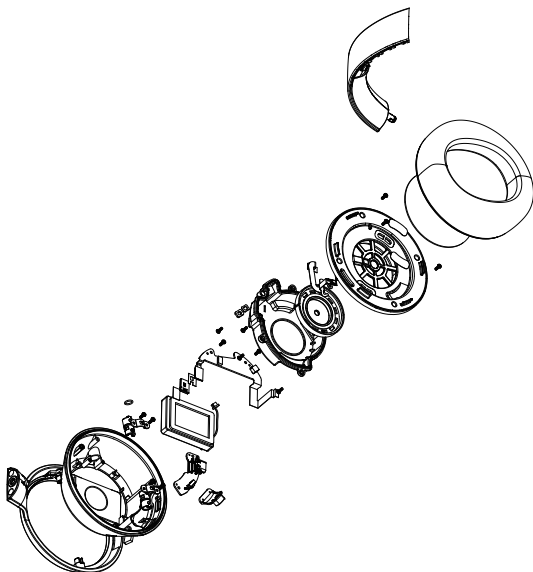


Ky simbol do të thotë se produkti përmban një bateri të karikueshme të mbuluar nga Direktiva Evropiane 2013/56/EU, e cila nuk mund të hidhet bashkë me mbetjet e zakonshme shtëpiake. Ju këshillojmë fort që ta çoni produktin në një pikë zyrtare grumbullimi ose në një qendër servisi Philips në mënyrë që bateria e karikueshme të hiqet nga një profesionist. Informohuni në lidhje me sistemin e veçantë lokal për grumbullimin e produkteve elektrike dhe elektronike dhe të baterive të karikueshme. Ndiqni rregullat lokale dhe asnjëherë mos e hidhni produktin dhe bateritë e karikueshme bashkë me mbetjet e zakonshme shtëpiake. Hedhja e duhur e produkteve të vjetra dhe baterive të karikueshme ndihmon në parandalimin e pasojave negative ndaj mjedisit dhe shëndetit të njeriut.

Hiqni baterinë e brendshme

Nëse në vendin tuaj nuk ka sistem grumbullimi/riciklimi për produkte elektronike, mund ta mbroni mjedisin duke e hequr dhe ricikluar baterinë para se t'i hidhni kufjet.

- Sigurohuni që kufjet të jenë shkëputur nga kutia e karikimit para se të hiqni baterinë.



Pajtueshmëria me EMF

Ky produkt përputhet me të gjitha standardet dhe rregulloret përkatëse në lidhje me ekspozimin ndaj fushave elektromagnetike.

Informacione mjedisore

Të gjitha paketimet e panevojshme janë hequr. Jemi përpjekur ta bëjmë paketimin të lehtë për t'u ndarë në tre materiale:

karton (kutia), shkumë polisteroli (amortizatori) dhe polietilen (qeset, fleta e shkumës mbrojtëse.)

Sistemi përbëhet nga materiale që mund të riciklohen dhe ripërdoren nëse çmontohen nga një kompani e specializuar. Ju lutemi të respektoni rregulloret vendëse në lidhje me hedhjen e materialeve të paketimit, baterive të konsumuara dhe pajisjeve të vjetra.

Njoftimi për pajtueshmërinë

Pajisja përputhet me rregullat FCC, pika 15. Përdorimi u nënshtrohet dy kushteve të mëposhtme:

1. Kjo pajisje nuk duhet të shkaktojë interferencë të dëmshme, dhe
2. Kjo pajisje duhet të pranojë çdo interferencë të marrë, duke përfshirë interferencën që mund të shkaktojë përdorim të padëshiruar.

Rregullat FCC

Kjo pajisje është testuar dhe është gjetur se u përmbahet limiteve për një pajisje dixhitale të Klasës B, sipas pikës 15 të rregullave FCC. Këto limite janë caktuar për të siguruar mbrojtje të arsyeshme ndaj interferencave të dëmshme në një ambient rezidencial. Kjo pajisje gjeneron, përdor dhe mund të rrezatojë energji të frekuencës radio dhe, nëse nuk është instaluar dhe përdorur në përputhje me manualin e udhëzimeve, mund të shkaktojë interferencë të dëmshme ndaj komunikimeve radio.

Sidoqoftë, nuk ka garanci që interferenca nuk do të ndodhë në një instalim të caktuar. Nëse kjo pajisje shkakton interferencë të dëmshme ndaj sinjalit të radios ose

televizionit, gjë e cila mund të përcaktohet duke e ndezur dhe fikur pajisjen, përdoruesi inkurajohet që të përpiqet ta ndreqë interferencën nëpërmjet një ose më shumë prej masave të mëposhtme:

- Ndryshoni drejtimin ose vendin e antenës.
- Largojeni pajisjen nga marrësi
- Lidhni pajisjen në një dalje në një qark të ndryshme nga ajo në të cilin është lidhur marrësi.
- Flisni me shitësin ose me një teknik radioje/televizori, i cili ka eksperiencë.

Deklarata e FCC për ekspozimin ndaj rrezatimit:

Pajisja përputhet me kufijtë e FCC për ekspozimin ndaj rrezatimit të parashikuar për mjediset e pakontrolluara. Ky transmetues nuk mund të vendoset ose përdoret së bashku me një antenë ose transmetues tjetër.

Kujdes: Përdoruesit i tërhiqet vëmendja se ndryshimet ose modifikimet e pamiratuara shprehimisht nga pala përgjegjëse për pajtueshmërinë mund ta bëjë të pavlefshëm autoritetin e përdoruesit për ta përdorur pajisjen.

Kanada:

Kjo pajisje përmban transmetues/marrës pa licencë që përputhen me RSS-në pa licencë të Kanadasë për inovacionin, shkencën dhe zhvillimin ekonomik. Përdorimi u nënshtrohet dy kushteve të mëposhtme: (1) kjo pajisje nuk mund të shkaktojë interferencë të dëmshme, dhe (2) Kjo pajisje duhet të pranojë çdo interferencë të marrë, përfshirë interferencën që mund të shkaktojë përdorim të padëshirueshëm të pajisjes. CAN ICES-3(B)/NMB-3(B)

Deklarata IC për ekspozimin ndaj rrezatimit:

Pajisja përputhet me kufijtë Kanadasë për ekspozimin ndaj rrezatimit, që janë përcaktuar për mjediset e pakontrolluara. Ky transmetues nuk mund të vendoset ose përdoret së bashku me një antenë ose transmetues tjetër.

7 Markat tregtare

Bluetooth

Fjala dhe logot Bluetooth[®] janë marka të regjistruara tregtare të zotëruara nga Bluetooth SIG, Inc., ndaj çdo përdorim i këtyre markave nga Top Victory Investment Limited bëhet me licencë. Markat e tjera tregtare dhe emrat e tjerë tregtarë u përkasin pronarëve të tyre përkatës.

Siri

Siri është një markë tregtare e Apple Inc., e regjistruar në SHBA dhe në vende të tjera.

Google

Google është markë tregtare e Google LLC. Google Assistant nuk është i disponueshëm në disa gjuhë dhe shtete.

8 Pyetje të bëra shpesh

Kufjet e mia me Bluetooth nuk ndizen.

Niveli i baterisë është i ulët. Karikoni kufjet.

Nuk i çiftoj dot kufjet me Bluetooth me pajisjen me Bluetooth.

Bluetooth është çaktivizuar. Aktivizoni veçorinë Bluetooth në pajisjen tuaj Bluetooth dhe ndizeni pajisjen me Bluetooth para se t'i ndizni kufjet.

Si ta fshini çiftimin.

Shtypni dhe mbani shtypur butonin e energjisë + ANC për 3s me energjinë USB të hequr.

Dëgjoj por nuk e kontrolloj dot muzikën në pajisjen time me Bluetooth (p.sh. luaj/ndalo/kalo përpara/mbrapa).

Sigurohuni që burimi audio i Bluetooth mbështet AVRCP (shiko "Të dhëna teknike" në faqen 8).

Niveli i volumit të kufjeve është tepër i ulët.

Disa pajisje me Bluetooth nuk mund ta lidhin nivelin e volumit me kufjet nëpërmjet sinkronizimit të volumit. Në këtë rast duhet të rregulloni veçmas volumin në pajisjen tuaj me Bluetooth që ta çoni volumin në nivelin që doni.

Nuk është e mundur të karikohet me kablo tjetër USB.

Produkti nuk pranon kablo karikimi USB Type C në USB Type C.

Ju lutemi përdorni gjithnjë kabllon e dhënë USB të karikimit (USB Type A në USB Type C).

Pajisja Bluetooth nuk i gjen dot kufjet.

- Kufjet mund të jenë lidhur me një pajisje të çiftuar më parë. Fikeni pajisjen e lidhur ose largojini jashtë rrezes.
- Çiftimi mund të jetë fshirë ose kufja është çiftuar më parë me një pajisje tjetër. Çiftoni sërish kufjet me pajisjen Bluetooth siç tregohet në manualin e përdorimit. (shiko "Çiftimi i kufjeve me pajisjen Bluetooth për herë të parë" në faqen 6).

Kufjet e mia Bluetooth janë lidhur me një telefon celular që ka të aktivizuar Bluetooth stereo, por muzika luhet vetëm në altoparlantin e telefonit celular.

Shikoni manualin e përdorimit të telefonit celular. Zgjidhni të dëgjoni muzikë nëpërmjet kufjeve.

Cilësia e audios është e dobët dhe mund të dëgjohej zhurmë e çjerrë.

- Pajisja me Bluetooth është jashtë rrezes. Afrojinie kufjet me pajisjen me Bluetooth, ose hiqni pengesat midis tyre.
- Karikoni kufjet.

Për ndihmë të mëtejshme, vizitoni www.philips.com/support.



Philips dhe Philips Shield Emblem janë marka të tregtare të regjistruara të Koninklijke Philips N.V. dhe përdoren me licencë. Ky produkt është prodhuar dhe shitet nën përgjegjësinë e MMD Hong Kong Holding Limited ose të një prej filialeve të tij, dhe MMD Hong Kong Holding Limited është garantuesi në lidhje me këtë produkt.

