

переносным цифровым
аудиоплеером

руководство
пользователя

key 003
key 004
key 005
key 006



PHILIPS

Содержание

Руководство по быстрому запуску	3
Безопасность & обслуживание	4-5
Элементы управления	6-9
Об аудиоплейере KEY	9
Прилагаемые принадлежности	9

Установка

Минимальные требования к системе компьютера	10
Установка программного обеспечения	11-12

Питание

Зарядка встроенного аккумулятора через соединение USB (подсоединение плейера к компьютеру)	13
Резервное питание от батареи AAA	14

Общие принципы работы

Включение/выключение	15-16
Воспроизведение и пауза ►■	15
Регулировка звука +, -	15
Выбор другой дорожки ◀◀, ▶▶	15
Автоматическое отключение питания	16
Перенос данных	17-21
Обновление программного обеспечения	21
Обновление устройства	21

Устранение неполадок	22-24
Технические данные	25

© Koninklijke Philips Electronics N.V. , 2003.

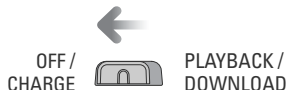
Все права защищены. Воспроизведение, копирование, использование, модификация, прокат, аренда, публичная демонстрация, передача и/или трансляция полностью или какой-либо части без письменного согласия на это компании Philips запрещены.

Руководство по быстрому запуску

ПБлагодарим Вас за покупку этого портативного цифрового аудиоплеера от Philips. Для того чтобы подготовить плеер к использованию, выполните следующие операции:

1 Зарядка (фото переключателя функций)

- Перед использованием зарядите плеер (5 часа). Переведите переключатель функций на плеере в положение **OFF/CHARGE**. (Выкл./Зарядка). Включите компьютер. Откройте крышку USB-порта и подключите плеер к USB-порту компьютера. (для пользователей Windows98: сначала инсталлируйте необходимые драйверы*) При этом компьютер должен быть включен. На плеере загорается зеленый светодиод, показывая, что плеер заряжается.



2 Перенос файлов

- Переведите переключатель функций в положение **PLAYBACK/ DOWNLOAD**. (Воспроизведение/Скачивание). Подключите плеер к USB-порту своего компьютера. Для переноса файлов в формате MP3 или WMA с компьютера в память плеера просто «перетащите» их с помощью **Windows Explorer**. В альтернативном варианте можно воспользоваться приложением **MUSICMATCH Jukebox**. Для инсталляции этой программы вставьте входящий в комплект поставки компакт-диск в дисковод CD-ROM своего компьютера. Для пользователей, делающих это впервые, автоматически появляется меню инсталляции.



3 Воспроизведение

- Проверьте, что переключатель функций находится в положении **PLAYBACK/ DOWNLOAD**. Для воспроизведения музыки подключите пульт дистанционного управления и наушники к плееру и нажмите кнопку воспроизведения в течение **▶||** сек. (фото воспроизведения).



Дополнительную информацию можно найти на компакт-диске, входящем в комплект поставки, или на сайте:

www.philips.com/support
(версия, отличная от предлагаемой на CD-ROM)

*Внимание! Только для пользователей Windows 98:

Подключая камеру для зарядки или переноса файлов впервые, проверьте, что вы уже вставили приложенный компакт-диск в дисковод CD-ROM для инсталляции нужных драйверов.

Безопасность & обслуживание

Безопасность и удовольствие

- Чтобы получить удовольствие от работы с изделием компании Philips, пожалуйста, прочитайте и работайте с устройством в соответствии с инструкциями нашего руководства пользователя (на компакт-диске).
- **Меры безопасности по отношению к детям:** шейный ремень пульта ДУ (поставляется только с моделями KEY004 и KEY006) - не игрушка. При обращении с устройством маленьких детей требуется особое внимание. Во избежание удушья не одевайте шейный ремень на шею ребенка!

соблюдайте осторожность при пользовании наушниками

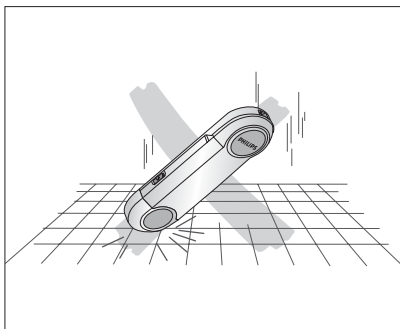
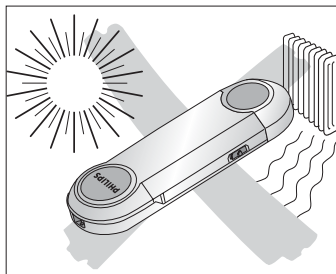
- **Bezpečně poslouchání programu:** Iposlouchajte na střední hlasitost. poumíť sluchátek při nejuvděm nastavení hlasitosti mýme podkódit v3d sluch.
- **Безопасность при движении:** не пользуйтесь во время езды на машине или велосипеде, так как это может привести к аварии.

Осторожно!

Чтобы избежать повреждения или сбоев в работе:

- Не сгибайте и не перекручивайте шейный ремень пульта ДУ; он является точным электронным компонентом.
- Устройство не должно подвергаться чрезмерному нагреванию от отопительного оборудования или прямых солнечных лучей.
- Не роняйте устройство и не роняйте на него что-либо. ильные удары и вибрация могут привести к сбоям в работе.
- данное издание не является водонепроницаемым; не допускайте погружения плеера или шейного ремня пульта ДУ в воду и избегайте попадания воды в гнездо USB. Попавшая в плеер вода может привести к серьезным повреждениям.
- не используйте чистящие средства, содержащие спирт, аммиак, бензол или разъедающие вещества, поскольку это может повредить плеер или шейный ремень. Для очистки пользуйтесь мягкой влажной тканью.
- работающие сотовые телефоны и сильные магнитные поля поблизости могут стать причиной помех.
- прилагаемый компакт-диск с программным обеспечением не является аудио диском. При воспроизведении компакт-диска на звуковом оборудовании может произойти повреждение последнего!

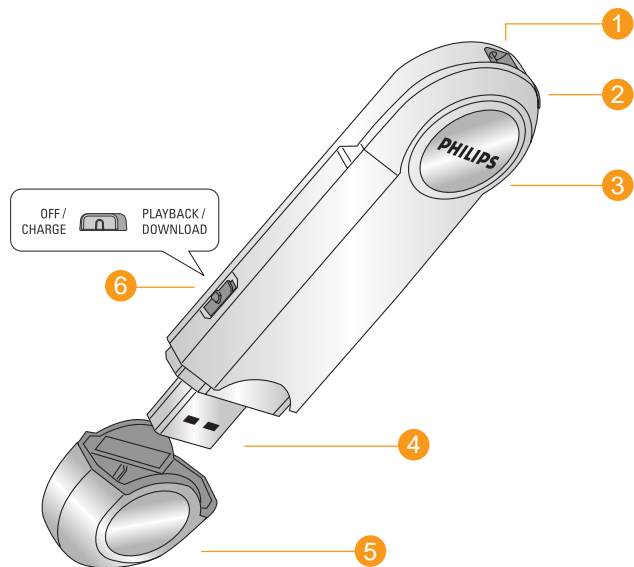
Безопасность & обслуживание



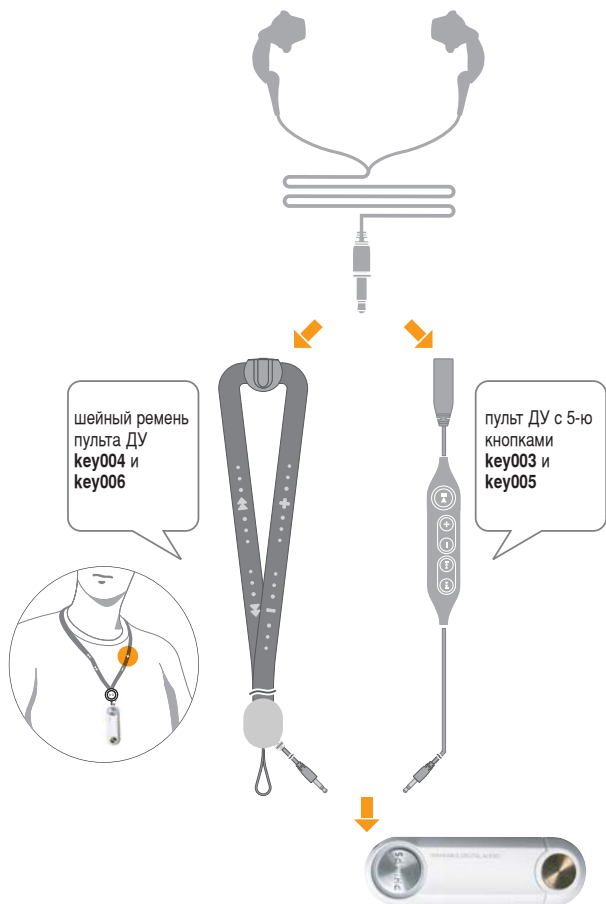
Информация по охране окружающей среды

Упаковка устройства не содержит излишних упаковочных материалов. Мы сделали все возможное для того, чтобы упаковка могла быть легко разделена на три группы однородных материалов: ПЕТ, бумагу и алюминиевая фольга. Ваше устройство изготовлено из материалов, которые могут быть вторично использованы при условии, что разборка выполняется специализированным предприятием. Просим вас соблюдать постановления местных властей относительно выброса упаковочных материалов, разрядившихся батарей и вышедшего из употребления оборудования.

Элементы управления



Элементы управления



Элементы управления

1 Металлический штырь

сюда можно вставить и закрепить шейный ремень или ремень на запястье (по своему выбору).

2 Гнездо пульта ДУ

Вставьте сюда штекер пульта ДУ, а затем подсоедините наушники к порту ДУ

3 Индикатор

загорается/мигает в зависимости от выполнения тех или иных функций:

зеленым: во время зарядки встроенного аккумулятора

оранжевым: при включении/выключении питания и во время переноса файлов.

4 Порт USB

- Подсоедините порт USB аудиоплеера к порту USB компьютера для зарядки плеера или переноса данных.
- Для создания резерва электропитания подсоедините сюда входящий в комплект батарейный блок, в который загружена новая щелочная батарея AAA.

5 Крышка USB

отсоедините защитную крышку USB, чтобы открыть порт USB плеера.

6 OFF / CHARGE и PLAYBACK / DOWNLOAD

Установите переключатель для выбора функции:

OFF/CHARGE зарядка встроенного аккумулятора при подсоединении к порту USB компьютера.

Примечание: в этом положении воспроизведение невозможно.

PLAYBACK / DOWNLOAD

- готовность к загрузке данных при подсоединении к порту USB компьютера
- готовность к началу воспроизведения файлов MP3/WMA

*Номера модели и номер серии находятся рядом с портом USB
(снимите крышку USB, чтобы их рассмотреть)*

Элементы управления, accessories

пульту ДУ

- ▶▶ запуск, пауза и выключение плеера
- ◀◀, ▶▶ переход на предыдущую/следующую дорожку
- , + уменьшение/увеличение громкости

Прилагаемые принадлежности

Убедитесь, что в купленной коробке находятся все нижеперечисленные предметы. Если что-нибудь отсутствует, обратитесь к вашему дилеру:

- 1 × Компакт-диск (установочное программное обеспечение и руководство пользователя)
- 1 × Руководство по быстрому запуску
- 1 × наушников, HE570
- 1 блок для батареи AAA AY3381 или AY3382 (батарея AAA не входит в комплект)
- 1 пульт ДУ с 5-ю кнопками AY3782 или AY3784 (только для моделей **KEY003** и **KEY005**)
- 1 шейный ремень пульта ДУ AY3783 или AY3780 (только для моделей **KEY004** и **KEY006**)
- 1 × буклет Безопасность & гарантия

Об аудиоплейере KEY

KEY003/004/005/006 является твердотельным переносным цифровым аудиоплейером:

- воспроизводит **MP3, WMA (Windows Media Audio)** и последующие цифровые аудиоформаты, например, оцифрованные и сжатые дорожки диска, дорожки аудиокассет, газеты, звуковые эффекты и т.д., закодированные в форматы **MP3** или **WMA**.
- загружает **MP3** или **WMA** без **Digital Rights Managment**.
- обновляемое программное обеспечение
- можно осуществлять перенос файлов и других данных с помощью **Windows File Manager** или **Проводника Windows (Windows Explorer)**, когда плейер подключен к компьютеру через соединение USB
- питание напрямую от компьютера при переносе файлов на плейер.

Минимальные требования к системе компьютера

требования к системе Windows

- Процессор Pentium MMX 166MHz или выше
- *USB порт с Windows © 98/ Me/ 2000/ XP
- 96 Мбайт оперативной памяти
- 50 Мбайт свободного места на жестком диске
- устройство чтения компакт-дисков
- видеокарта

Уолько для пользователей Windows 98:

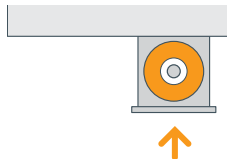
- При первом подключении плейера к компьютеру для загрузки файлов убедитесь, что вы ранее вставляли прилагаемый КОМПАКТ-ДИСК в устройство чтения КОМПАКТ-ДИСКОВ для установки необходимых драйверов.

Осторожно!

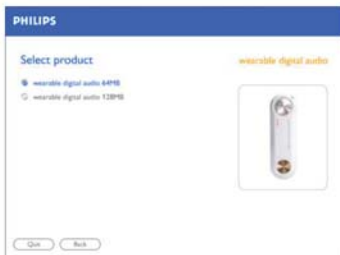
Компьютеры, обновленные с Windows 95, могут не быть USB-совместимыми!!

Установка программного обеспечения

- 1 Вставьте прилагаемый установочный компакт-диск в устройство чтения компакт-дисков компьютера.
- 2 Появится окно **краткого руководства по началу работы**. Следуйте инструкциям на экране.



- 3 Выберите свое изделие для начала установки.



СОВЕТ:

- Для новых пользователей приложения установка начнется автоматически.
- Во время установки следуйте инструкциям на экране. Будут установлены необходимые компьютерные приложения, например, программа форматирования.

Установка программного обеспечения

- 4 Выберите и установите программное обеспечение **MUSICMATCH Jukebox** или дополнение к нему. Для завершения установки следуйте инструкциям на экране.



- 5 Для получения более подробной информации и инструкций по использованию MUSICMATCH Jukebox, щелкните Read MUSICMATCH tutorial (Просмотреть учебное пособие MUSICMATCH).

USB Питание

Подготовка плеера **KEY** к работе

Питание вашего плеера осуществляется от встроенной аккумуляторной батареи (NiMH), которая заряжается непосредственно от компьютера.



СОВЕТ:

- *Перед первым использованием плеера необходимо полностью зарядить встроенный аккумулятор! (См. следующую главу)*
- *Для экономии времени и создания резерва питания можно также использовать входящий в комплект блок для батареи AAA.*

Зарядка встроенного аккумулятора через соединение USB

- 1 Отсоедините крышку USB.
- 2 Включите компьютер.
- 3 Убедитесь, что функциональный переключатель установлен в положение **OFF/ CHARGE**.
- 4 Подсоедините порт USB аудиоплеера к порту USB компьютера.
 - Сразу же начнется зарядка. Во время зарядки индикатор загорается зеленым светом.
 - Убедитесь, что во время зарядки компьютер остается включенным.
 - После полной зарядки аккумулятора (приблиз. через 5 часа) зеленый индикатор погаснет.
- 5 Отсоедините плеер и установите крышку USB.



СОВЕТ:

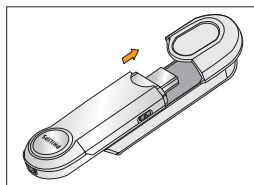
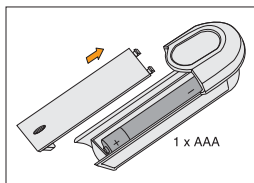
- **OFF / CHARGE:** *Во время зарядки воспроизведение музыки на плеере невозможно. Отключены также обычные функции на пульте ДУ.*
- *Отсоединив крышку USB, положите ее в надежное место.*
- *Во избежание повреждения порта USB всегда устанавливайте крышку USB на плеер, когда он не подключен к компьютеру или батарейному блоку.*

AAA аккумулятор

блок для щелочной батареи AAA

При использовании плейера в пути блок для щелочной батареи AAA поможет увеличить время работы плейера. Он служит в качестве резерва питания, дополняя встроенную аккумуляторную батарею.

- 1 Откройте крышку батарейного блока. Вставьте новую щелочную батарею AAA, соблюдая полярность, как показано на рисунке.
- 2 закройте крышку батарейного блока.
- 3 Отсоедините крышку USB.
- 4 Надежно вставьте батарейный блок в порт USB плейера, как показано на рисунке.



Батареи содержат химические вещества: размещайте их осторожно.



СОВЕТ:

- Если перед присоединением блока с батареями AAA уже был заряжен встроенный аккумулятор плейера, сначала будет использована энергия батареи AAA
- Отсоединив крышку USB, положите ее в надежное место.
- Чтобы избежать повреждения порта USB, всегда устанавливайте крышку USB, когда камера не подсоединена к компьютеру или батарейному блоку.
- Если батарея AAA потекла или вы не собираетесь пользоваться плейером более 2 недель, выньте батарею из блока.
- **Батарейный блок не является зарядным устройством!** В батарейном блоке не производится зарядки ни батареей AAA, ни встроенного аккумулятора аудиоплейера.
- Не пытайтесь подсоединять батарейный блок к порту USB компьютера, поскольку это может привести к повреждению соединений.

Индикация разряженной батареи

Когда заряд встроенного аккумулятора/батареи AAA почти исчерпан, плейер начинает выдавать гудки через определенные интервалы, а потом автоматически выключается.

Включение, воспроизведение ►II...

Для воспроизведения на плеере музыкальных файлов загрузите их в качестве файлов с расширением .MP3 или .WMA в корневой каталог плеера. Ваш плеер KEY может воспроизводить только файлы, сохраненные таким образом. (См. стр. 18-21)

- 1 Подсоедините к плееру пульт ДУ и наушники, как показано на стр. 7.
- 2 Убедитесь, что функциональный переключатель установлен в положение **PLAYBACK/ DOWNLOAD**.
- 3 Для включения плеера нажмите и удерживайте кнопку ►II более 2 секунд.
→ Индикатор на короткое время загорится оранжевым светом и воспроизведение начнется с последней песни, проигрываемой перед выключением плеера.



СОВЕТ:

- Если функциональный переключатель установлен в положение **OFF/ CHARGE** воспроизведение музыки не начнется!
- Если в плеере не сохранено ни одного файла MP3/WMA, плеер будет выдавать гудки, а индикатор будет мигать оранжевым светом перед выключением.

Регулировка звука

- Нажимайте несколько раз или нажмите и удерживайте:
 - + увеличение
 - уменьшение громкости

чтобы сделать паузу, ►II

- 1 Во время воспроизведения нажмите кнопку ►II кратко, чтобы сделать паузу.
- 2 Для возобновления воспроизведения нажмите клавишу ►II еще раз.
→ Во время паузы индикатор редко мигает оранжевым светом.



Выбор другой дорожки, ◀◀, ▶▶

- Во время воспроизведения нажмите один или несколько раз:
 - ◀◀ для перехода на предыдущую дорожку (дорожки)
 - ▶▶ для перехода на следующую дорожку (дорожки)

ВЫКЛЮЧЕНИЕ

Выключение

- Во время воспроизведения нажмите и удерживайте кнопку ►|| более 2 секунд для выключения плеера.
 - индикатор будет мигать оранжевым светом перед выключением. Во Flash-памяти плеера хранятся последняя воспроизводимая песня и установленный уровень громкости.



СОВЕТ:

Текущий уровень громкости и номер дорожки не будут запомнены в следующих случаях:

- выключение плеера выполнено путем установки функционального переключателя в положение **OFF/ CHARGE**.
- был удален системный файл **SETTINGS.DAT** из папки *Removable Disk* (съемному диску).

Однако память можно легко восстановить. Включите плеер и выключите его с помощью кнопки ►||.

Автоматическое отключение питания

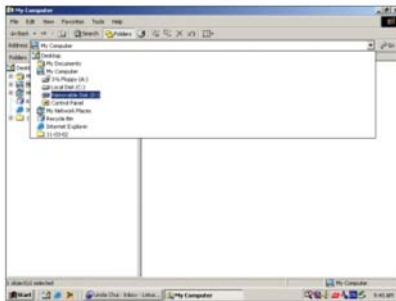
При включении паузы более чем на 30 секунд плеер автоматически перейдет в режим пониженного потребления энергии.

Перенос данных

Гсторожно! Уолько для пользователей Windows 98

При первом подключении плеера к компьютеру для загрузки файлов убедитесь, что вы ранее вставляли прилагаемый КОМПАКТ-ДИСК в устройство чтения КОМПАКТ-ДИСКОВ для установки необходимых драйверов.

При подсоединении плеера к компьютеру через порт USB операционная система компьютера распознает плеер как съемное **запоминающее устройство USB большой емкости (USB Mass Storage Device - MSD)**. Плеер определяется и автоматически локализуется в качестве папки под названием **Съемный диск/устройство** (например, диск D).



После переноса файлов на компьютер над ними можно производить обычные файловые операции, например, копирование, удаление и переименование. Иными словами, вы можете слушать в пути любимую музыку и при этом с удобством переносить на плеере файлы данных, такие как документы **Word**, презентации **Powerpoint**, PDF-файлы и т.п.

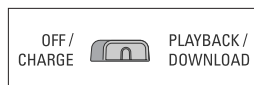
Перенос данных

Перенос аудиофайлов

Для воспроизведения на плеере музыкальных файлов загрузите их в качестве файлов с расширением **.MP3** или **.WMA** в **корневой каталог плеера**. Ваш плеер **KEY** может воспроизводить только файлы, сохраненные таким образом.

Любые музыкальные файлы, загруженные в плеер как альбомы или папки, распознаются как файлы данных и не воспроизводятся.

- 1 Отсоедините крышку USB.
- 2 Убедитесь, что функциональный переключатель установлен в положение **PLAYBACK/ DOWNLOAD**.
- 3 Подсоедините порт USB аудиоплеера к порту USB компьютера.
 - Индикатор загорается оранжевым светом.



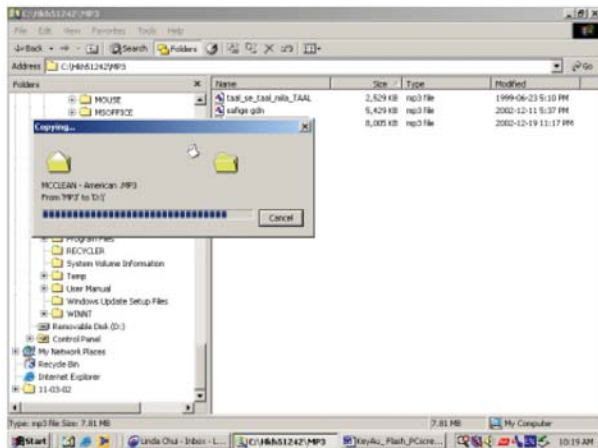
Использование *MUSICMATCH Jukebox* для обработки файлов MP3 :

По желанию можно изучить руководство к программе **MUSICMATCH Jukebox** и использовать данное программное обеспечение на входящем в комплект CD-ROM для создания списков файлов для воспроизведения и работы с файлами MP3.


Перенос данных

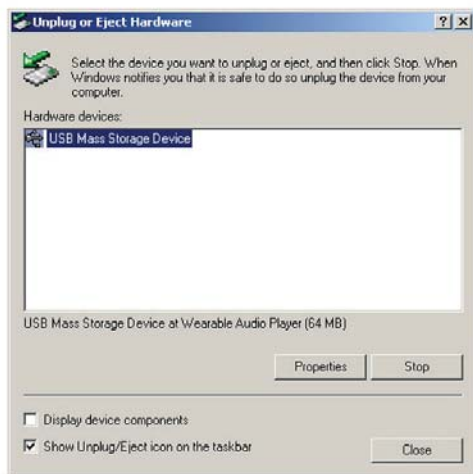
Использование Windows File Manager (Диспетчера файлов Windows) или Проводника Windows для обработки файлов MP3 и других:

- 1 Запустите **Windows File Manager** или **Windows Explorer** для доступа к файлам MP3/WMA и пр.
 - 2 Выберите файлы для переноса (копированием или перетаскиванием в папку **Съемный диск** или из нее.)
- Во время переноса файлов индикатор мигает оранжевым светом.



Перенос данных

- 3 По завершении переноса файлов дождитесь момента, когда оранжевый индикатор перестанет мигать и будет гореть ровно.
- 4 Щелкните значок  **Unplug or Eject Hardware** в нижней части экрана.



Перенос данных

- 5 При появлении диалогового окна **Safe to Remove Hardware** (ОБОРУДОВАНИЕ МОЖЕТ БЫТЬ УДАЛЕНО) щелкните **ОК**.



СОВЕТ:

- Если функциональный переключатель установлен в положение OFF/CHARGE, воспроизведение/загрузка не начнется!
- При отключении плеера после переноса файлов всегда следуйте инструкциям на экране и дождитесь момента, когда оранжевый индикатор полностью перестанет мигать. Это поможет избежать потери или повреждения данных.
- Для освобождения памяти в плеере для новых песен переносите менее новые файлы на компьютер.

Обновление программного обеспечения*

Существует возможность получения самой последней версии **MUSICMATCH Jukebox**.

- 1 Щелкните **Options → Update Software → Continue**.
- 2 При обновлении на компьютер будут добавлены файлы, а затем программа **MUSICMATCH Jukebox** будет автоматически перезапущена.

Примечание

- требуется соединение с Интернетом.

Обновление устройства

Последняя версия FAQ, информация об изделиях, новости находятся и обновленные версии ПО на:
<http://www.philips.com/support> или
<http://www.audio.philips.com>

Устранение неполадок

ПРЕДУПРЕЖДЕНИЕ!

Не отключайте устройство, т.к. удар электрическим током. Ни в коем случае не пытайтесь отремонтировать устройство самостоятельно, т.к. это лишит вас гарантии.

В случае неисправности перед тем, как обратиться в ремонтную мастерскую, прочтите приведенные ниже советы. Если вам не удалось устранить неисправность, проконсультируйтесь с вашим дилером или ремонтной мастерской.

Во время воспроизведения на плеере KEY проскакивает звук

- Степень сжатия файлов WMA или MP3 может отличаться от формата, поддерживаемого плеером. Подробности см. на стр. 25.
 - При записи файла в формат MP3 используйте более низкий уровень сжатия.
- Во время переноса файла повредились данные.
 - Повторите процедуру переноса файлов и внимательно следуйте инструкциям на экране. Отключение плеера можно произвести только после того, как оранжевый индикатор перестанет мигать!

Создается впечатление, что соединение USB не функционирует

- Нет контакта в соединении/соединение выполнено неправильно.
 - Проверьте надежность и правильность подсоединения плеера к компьютеру.
- Неправильная версия Windows.
 - На компьютере должна быть установлена ОС Windows 98 или более поздней версии (см. стр. 10).
- Драйвер USB не установлен.
 - Только для пользователей Windows 98: проверьте, установлен ли драйвер USB с установочного CD-ROM (см. стр. 10-11).
- Электростатический разряд.
 - Установите функциональный переключатель в положение **OFF/CHARGE**, а затем в положение **PLAYBACK/ DOWNLOAD**.

Устранение неполадок

В плеере не сохранено ни одного файла. Почему памяти осталось менее 64 МБ или 128 МБ?

- Часть памяти устройства используется плеером для хранения программного обеспечения и настроек.

Сбой в работе. Нет звука, питания или реакции на управляющие команды. В чем дело?

- Батарея разряжена/батарея AAA вставлена неправильно.
 - Выполните зарядку аккумулятора плеера через соединение USB; при использовании блока для батареи AAA правильно вставьте новую батарею (см. стр. 13-14).
- Наушники подсоединены неправильно.
 - Проверьте правильность и надежность подсоединения к плееру наушников и пульта ДУ. (см. стр. 7)
 - регулировка звука.
- Электростатический разряд.
 - Установите функциональный переключатель в положение **OFF/ CHARGE** а затем в положение **PLAYBACK/ DOWNLOAD**.
- Поврежденный файл/дорожка
 - Стереть все дорожки из памяти устройства. Щелкните на панели задач компьютера:
Start → Programs → Philips Key Ring Wearable Audio player (xxxMB) → Format. В диалоговом окне **Key Ring Format (ФОРМАТ КОЛЬЦА КЛАВИАТУРЫ)** снимите флажок у опции **Quick Format (БЫСТРОЕ ФОРМАТИРОВАНИЕ)** а затем щелкните **Start (ПУСК)** для запуска форматирующего приложения.
- Если ситуацию так и не удалось исправить, причина может быть в поврежденной Flash-памяти.
 - Для восстановления работы плеера произведите следующие действия.

Для устранения неполадок в устройстве попробуйте выполнить следующее:

- 1 Убедитесь, что функциональный переключатель установлен в положение **OFF/ CHARGE** и при этом подсоединен пульт ДУ.
 - 2 Снимите крышку USB и соедините порт USB плеера с портом USB компьютера.
- Индикатор загорится зеленым светом.

Устранение неполадок

- 3 На пульте ДУ нажмите и удерживайте кнопку ►||. Продолжайте удерживать нажатой данную кнопку. Одновременно установите функциональный переключатель в положение **PLAYBACK/DOWNLOAD**.

→ зеленый свет погаснет.

- 4 Удерживайте кнопку ►|| еще 5 секунд.

На компьютере:

- 5 Щелкните значок **Start (ПУСК)** для выбора следующего: **Programs → Philips Key Ring Wearable Audio player (xxxMB) → Recovery**. После этого откроется диалоговое окно **Key Ring Recovery**.
- 6 Снимите флажок с опции **Quick download** (в меню **Download**).
- 7 Щелкните команду **Start (ПУСК)** в **Quick download** для запуска приложения восстановления.
- 8 По завершении процесса восстановления щелкните значок **Unplug or Eject Hardware (Отсоединение или удаление оборудования)** на информационной панели в нижней части экрана.
- 9 Следуйте инструкциям на экране до появления сообщения. **Safe to Remove Hardware (ОБОРУДОВАНИЕ МОЖЕТ БЫТЬ УДАЛЕНО)**.
- 10 Щелкните **ОК**, а затем отсоедините плейер от порта USB.



СОВЕТ:

- Для пользователей Win98 не существует такого значка **Unplug or Eject Hardware**.
- Отключение плейера можно произвести только после того, как оранжевый индикатор перестанет мигать!

Последняя версия FAQ, информация об изделиях, новости находятся и обновленные версии ПО на:
<http://www.philips.com/support> или
<http://www.audio.philips.com>

Технические данные

с красным светодиодным индикатором	оранжевым, зеленым
встроенный аккумулятор	перезаряжаемый литиевый NiMH (через USB)
Интерфейс компьютера	USB 1.1
объем внутренней памяти:	
для модели номер KEY003, KEY004	64Мбайта
для модели номер KEY005, KEY006	128Мбайта

* *весь объем памяти может быть не доступен, так как некоторая часть памяти резервируется для устройства.*

Поддерживаемый формат	
MP3	8Kbps-320Kbps
WMA	5Kbps-160Kbps

Материал корпуса	корпус плеера из магния, пластиковая крышка USB
-------------------------	---

размеры	86 mm x 27mm x 14.5mm
Вес	35.5g

Срок действия батареи	
6.5 hours	использование встроенной аккумуляторной батареи (полностью заряженной)
10 hours	1 x щелочную батарею AAA

Компания PHILIPS оставляет за собой право изменять конструкцию и спецификации изделия без предварительного уведомления.

Посетите Philips в Интернет
<http://www.philips.com>



KEY003
KEY004
KEY005
KEY006



bk336/hk