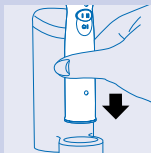


ENGLISH	4
FRANÇAIS	16
DEUTSCH	28
NEDERLANDS	40
ITALIANO	52
ESPAÑOL	64
PORTUGUÊS	76
TÜRKÇE	88

First use

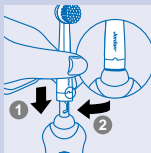


1 Put the plug in the wall socket.

2 Place the toothbrush in the charging unit.
The brush will now be charged automatically.

Charge the appliance for 6 hours (NiMH version) or 3 hours (NiCD version) before you use the appliance for the first time.

(Check the symbol on your appliance to determine which type you have).



3 Mount the brush head on the toothbrush by inserting it into the bayonet catch and turning it.

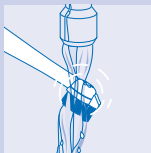
► Put some toothpaste on the brush.

4 Place the brush against your teeth and press the on/off button.



5 Brush one tooth at a time, until you have cleaned all teeth completely (minimum 2 minutes, see also the brushing instructions).

► As a result of the Controlled Pressure system, you will hear and feel the brush flexing backwards when too much pressure is applied.



6 After use, always clean the inside and the outside of the brush head as well as the toothbrush itself.

► You can put the toothbrush back in the charging unit after use.

For more information on how to use the appliance, read the section 'instructions for use'.

Important

- ▶ Be sure to check if the wall socket to which you connect the charging unit is live. In some bathroom cabinets, the electricity supply to the built-in socket may be interrupted as soon as the light is switched off.
- ▶ Charge the appliance for 6 hours (NiMH version) or 3 hours (NiCd version) before you use the appliance for the first time.
- ▶ The mains cord of the charging unit cannot be replaced. If the cord is damaged, the unit should be discarded. Please apply to your Philips dealer or to the Philips organisation in your country (refer to the World Wide Guarantee leaflet).
- ▶ *If your appliance is marked with **NiMH** the following text applies:*
To protect the environment, this appliance has been equipped with a nickel-hydride (NiMH) battery which contains less than 0.01% cadmium. Still we advise you to make sure sure that, when you discard the appliance, you keep the battery separate from normal household refuse and dispose of it at an officialy assigned collection point. Please refer to section "Environmental aspects".
- ▶ *If your appliance is marked with **NiCd** the following text applies:*
The built-in rechargeable (NiCd) battery contains substances which may pollute the environment.
When you discard your appliance in due course, please ensure that the battery is kept separate from normal household refuse and disposed of at an officially assigned collection point. Please refer to section "Environmental aspects".

Taking optimal care of your teeth

Healthy teeth are to be treasured, which is logical, for we want them to last a lifetime. As plaque is the major cause of tooth decay, proper dental care is essential. By brushing carefully every day you will remove plaque and keep your teeth and gums healthy longer.



What is plaque?

Plaque is a soft, sticky layer on our teeth. It forms mainly on hard-to-reach areas such as interdental spaces and along the gum line. Plaque mainly consists of bacteria that turn the sugars in our food into harmful acids. Due to its yellowy white colour, plaque is hard to detect on the teeth. Fortunately, as long as the plaque is still soft, it can easily be removed by means of careful and correct brushing.

What are the consequences of plaque?

The acids in plaque dissolve the enamel on our teeth and molars, which may lead to the develop-

ment of cavities. The bacteria produce toxins which may cause the gums to become inflamed (gingivitis). Inflamed gums are often red and swollen and may start bleeding during brushing or eating. Moreover, the inflammation may spread from the gum line to the jaw bone beneath, which may eventually cause the teeth and molars to fall out. If plaque is not removed daily, it may calcify into tartar adhering strongly to the teeth. Tartar, in its turn, provides an excellent platform for new plaque growth, thus further increasing the risk of caries and inflammation.

What is the best toothbrushing method?

Toothbrushing is an activity that needs to be carried out with care. Therefore, take your time to reach all areas. Electric toothbrushes have been proven to be more effective than manual toothbrushes when it comes to removing plaque. With the Philips Jordan Sensiflex, brushing each side of the tooth for a few seconds is enough to clean both the tooth and the surrounding gums. In this way, you can clean all your teeth in a few minutes (see also the brushing instructions). If you like, you can ask your dentist or dental hygienist for a personal brushing advice.

Correct positioning of the toothbrush



The Philips Jordan Sensiflex has been designed to make that type of movement that best removes plaque. As there is no need for you to move the brush to and fro, you can focus on placing the brush on your teeth correctly. The quickly oscillating bristles of the brush first detach and then wipe away the plaque. The extra long and soft bristles of the Active Tip ensure thorough and effective cleaning between the teeth and at the back of the mouth.

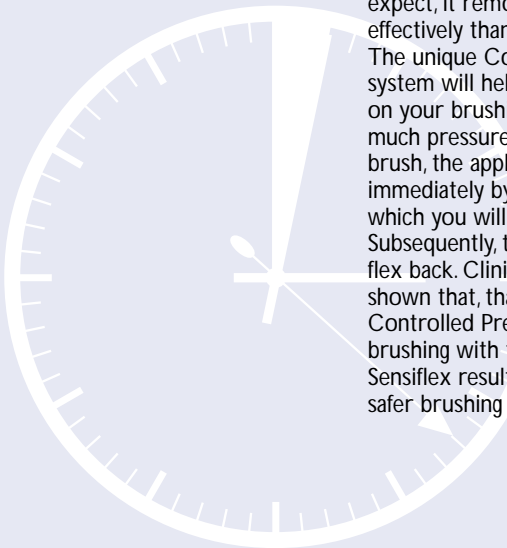
Enough time

By guiding the brush slowly along the insides, outsides and chewing surfaces of all teeth and molars, you will clean all areas in which plaque is likely to develop. Hard-to-reach areas such as behind the molars, along the gum line and behind the front teeth, require extra attention. It is therefore important that you take enough time to brush for your daily oral hygiene.

Optimal pressure

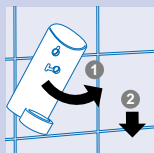
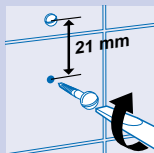


Brushing too hard may cause damage to your teeth and gums. And, contrary to what you might expect, it removes plaque less effectively than gentle brushing. The unique Controlled Pressure system will help you keep a check on your brushing pressure. If too much pressure is applied on the brush, the appliance will warn you immediately by producing a click which you will both hear and feel. Subsequently, the brush head will flex back. Clinical tests have shown that, thanks to this Controlled Pressure system, brushing with the Philips Jordan Sensiflex results in better and safer brushing techniques.



Directions for use

Mounting the appliance on the wall



1 Mount the charging unit to the wall.

- Do not allow the charging unit to come into contact with water. The toothbrush, however, is watertight and can therefore be used safely anywhere.
- To mount the charger to the wall, you will need 2 wood screws (3,5 x 25 mm) and two wall plugs (S5). They are available in any home centre.

Charging

The charging unit can be connected to mains voltages between 100 and 240 Volts (alternating current) (only type HX 2575).

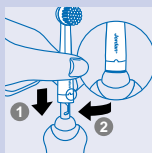


1 Charge the appliance for 6 hours (NiMH version) or 3 hours (NiCd version) before you use it for the first time.

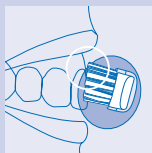
- The toothbrush can be put back in the charging unit after use.
- If the battery in the toothbrush is being charged, the pilot light is green and blinks. If the battery has been fully charged, the pilot light is burns continuously.
- If the battery is almost empty, the pilot light is red and blinks for 10 seconds after the toothbrush has been switched off.

Tip: The toothbrush can be left to charge continuously. When you start using the appliance, we recommend you to use it until the battery is empty and to do so three times in a row. You can do this by using the appliance in the normal way *without* recharging it between brushing sessions until the motor almost stops running. To extend the lifetime of the battery, repeat this procedure every six months.

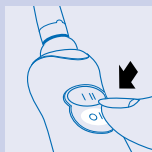
How to use



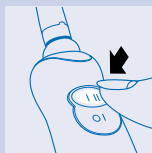
- 1 Mount the brush head onto the toothbrush by inserting it into the bayonet catch and turning it. This will make it impossible for the brush head to become detached due to vibration.



- 2 Place the brush in your mouth.



- 3 Press the on/off button to switch the toothbrush on.



- 4 The toothbrush will start rotating at the highest speed. To switch to a lower speed, press the 2-speed button.

Brushing



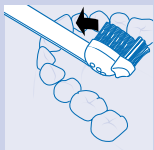
- 1 Place the brush against the tooth at an angle, in such a way that it covers the surface of the tooth as well as the gum line. Hold the brush in that position for a few seconds and then move on to the next tooth.

- ▶ The round brush head removes plaque from the teeth and beneath the gum margin.
- ▶ The individual moving Active Tip cleans between the teeth.



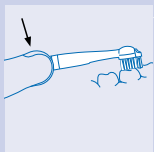
- 2 The brush will do the work for you. All you have to do is guide the brush carefully along the teeth and molars.

- ▶ Make sure that you reach all surfaces of the teeth (inside, outside and chewing surface) as well as the gums properly. A fixed brushing pattern will prevent you from skipping certain areas.

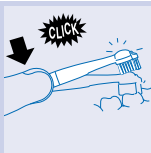


- ▶ See also the brushing instructions coming with the appliance and the section 'taking optimal care of your teeth'.

Safe brushing



- 1 The Controlled Pressure system will keep a check on the pressure you exert on the brush.

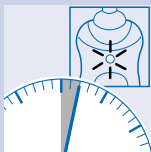


- 2** If you press the brush too hard against your gums, you will feel and hear a click when the brush head flexes backwards. As soon as you reduce the pressure, the brush will return to its normal position.

- D** This will probably happen regularly when you first start using the brush, but after some time you will have discovered the optimal brushing pressure, and the brush will flex backwards less often.

Tip: If plaque is removed properly, the gums will have a pink colour and firmly surround the teeth. Healthy gums do not bleed when you eat or brush your teeth (see also the section 'taking optimal care of your teeth') If, nevertheless, your gums bleed slightly the first few times you use the brush, this bleeding will generally stop after a few days. If it does not, consult your dentist or dental hygienist.

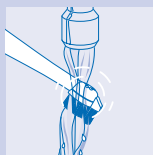
Minimum brushing time: 2 minutes



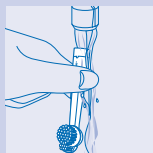
- D** In general, 2 minutes will be enough to clean your teeth properly. Naturally, you can also brush longer than 2 minutes.

To indicate when 2 minutes are over, the brush is equipped with a DuoTimer. The first 2 minutes of the brushing process, the green pilot light of the DuoTimer blinks. After these two minutes, the brushing process is briefly interrupted and the green pilot light burns continuously. This interruption will occur every two minutes. The DuoTimer measures the actual brushing time, even if you switch the appliance off during the brushing process (for max. 10 seconds).

After brushing



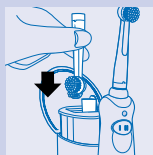
- 1 Let the toothbrush run while you rinse the brush head under the tap. Use lukewarm water (max. 60°C).



- 2 Also rinse the inside of the brush head.



- 3 Switch the toothbrush on again to rinse toothpaste residues from the drive shaft.

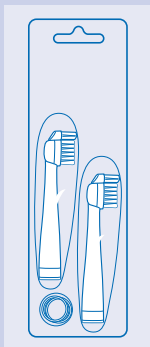


- 4 Store the brush head upside down in the storage compartment, with the coloured ring visible on top.

- 5 You can clean the charging unit with a moist cloth.

► First unplug the charging unit!

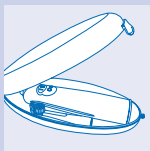
Brush head replacement



- 1** Replace the brush head every three months for the best brushing results.
 - ▶ The brush head should also be replaced when the bristles start to bend outwards.
 - ▶ New brush heads are available from the shop in which you have purchased your Philips Jordan toothbrush.

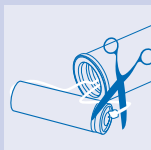
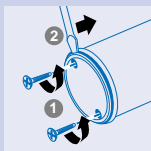
Tip: Worn bristles will move plaque around rather than remove it. They may also damage the gums. It is therefore important that you replace the brush head every three months.

Travel box (HX 2575)



- ▶ You can store the toothbrush and the brush attachments hygienically and safely in the travel box when you are travelling.

Environmental aspects

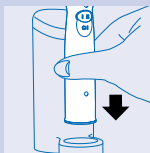


If you discard the appliance in due course, remove the battery and dispose of it in an environmentally safe way.

- ▶ NB: You can also hand the appliance in at a Philips Service Centre, which will dispose of the battery for you.
- ▶ Before you remove the battery, it must be completely empty. Let the appliance run until it stops before removing the battery.
- ▶ NB: Only unscrew the bottom of the appliance if you want to remove the battery.

After the bottom has been unscrewed, the appliance may not be watertight anymore. Therefore the guarantee will become invalid if the bottom of the appliance has been unscrewed. If undamaged, the sticker on the bottom of the appliance will prove that the appliance has not been opened.

Première utilisation

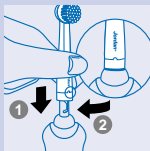


- 1 Branchez la fiche d'alimentation sur la prise secteur.

- 2 Placez la brosse à dents sur le chargeur. La brosse à dents se mettra en charge automatiquement.

Lors de la première utilisation, rechargez l'appareil pendant 6 heures pour la version NiMh ou 3 heures pour la version NiCd.

(Pour déterminer le modèle de votre appareil, identifiez le sigle inscrit sur votre appareil).



- 3 Fixez la tête de la brosse à dents sur le corps de l'appareil en l'insérant dans l'encoche en forme de baïonnette, puis vissez-la.

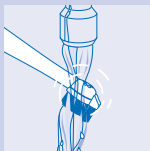
▮ Mettez du dentifrice sur la brosse.

- 4 Positionnez la brosse contre vos dents et appuyez sur le bouton de mise en marche.



- 5 Brossez-vous les dents l'une après l'autre, jusqu'au nettoyage complet de toute votre dentition (minimum 2 minutes, consultez également les instructions de brossage).

▮ Grâce au Système Pression Contrôlée, vous entendez et sentez la brosse pivoter vers l'arrière lorsque la pression est trop forte.



- 6 Après chaque utilisation, lavez l'intérieur et l'extérieur de la tête de la brosse ainsi que la brosse à dents elle-même.

▮ Vous pouvez replacer l'appareil dans son chargeur.

Pour plus d'informations sur l'utilisation de l'appareil, lisez le paragraphe intitulé "instructions d'utilisation".

Important

- D Assurez vous que la prise de courant murale sur laquelle est branché l'appareil reste bien sous tension même lorsque la lumière de la salle de bain est éteinte.
- D Lors de la première charge ou après une longue période sans utilisation, mettez l'appareil en charge pendant 6 heures (pour la version NIMH) ou 3 heures (pour la version NICD).
- D Le cordon d'alimentation du chargeur ne peut être remplacé. Si le cordon est endommagé le chargeur devra être remplacé. Adressez-vous à votre revendeur Philips ou à un Centre Service Agréé.
- D Si le sigle **NiMH** figure sur votre appareil, lisez soigneusement les instructions suivantes :
Pour aider à la protection de l'environnement, cet appareil est équipé d'un accumulateur de nickel-hydrure (NIMH) contenant moins de 0.01% de cadmium.
 Toutefois, nous vous conseillons de bien séparer l'accumulateur des ordures ménagères lorsque vous jetez votre appareil, déposez-la dans un point de collecte officiel destiné à cet effet. Veuillez vous référer au paragraphe intitulé "Protection de l'environnement".
- D Si le sigle **NiCd** figure sur votre appareil, lisez soigneusement les instructions suivantes :
Cet appareil est muni d'un accumulateur nikel-cadmium NICD composée de substances pouvant nuire à l'environnement.
 Lorsque vous jetterez votre appareil, veillez à ce que l'accumulateur soit séparée des ordures ménagères et déposez-la dans un point de collecte officiel destiné à cet effet. Veuillez vous référer au paragraphe intitulé "Protection de l'environnement".

Prendre soin de ses dents dans les meilleures conditions

Il est nécessaire d'entretenir une dentition saine, si nous voulons que cela dure toute une vie. La plaque dentaire est la cause principale des caries. Il est donc essentiel de prodiguer des soins appropriés à votre dentition. En se brossant

soigneusement les dents tous les jours, vous ferez reculer la plaque dentaire et garderez vos dents et gencives saines plus longtemps.



La plaque dentaire ?

La plaque dentaire est un film qui adhère à vos dents. Elle se forme essentiellement en des endroits difficiles d'accès comme sous les gencives ou entre les dents. La plaque est constituée de bactéries qui transforment le sucre de notre nourriture en acide. Heureusement, aussi longtemps qu'elle reste souple, la plaque peut être éliminée par un brossage soigné et approprié.

Quelles sont les effets de la plaque sur les dents ?

L'acide de la plaque dissout l'émail de vos dents et molaires. Cette érosion favorise le développement de caries. Les toxines produites par les bactéries peuvent causer l'inflammation des gencives (gingivite). Des gencives enflammées sont souvent rouges et gonflées et peuvent saigner pendant le brossage ou pendant le repas. De plus, l'inflammation peut se propager dans la gencive et atteindre l'os de la mâchoire ce qui éventuellement peut provoquer le déchaussement des dents.

Si un brossage quotidien n'enlève pas la plaque régulièrement, elle durcit et se transforme en tartre. Le tartre adhère fortement aux dents et constitue une excellente plate-forme pour la formation de nouvelles plaques. Cet entartrage accroît les risques de caries et d'inflammation.

Quelle est la meilleure méthode de brossage ?

Le brossage est un exercice qui doit être accompli avec soin. Tout d'abord, prenez le temps d'atteindre toutes les zones à broser. Il a été prouvé que les brosses à dents électriques sont plus efficaces que les brosses à dents traditionnelles en ce qui concerne l'élimination des plaques dentaires. Avec la Sensiflex de Philips Jordan, un brossage complet (de chaque côté des dents) pendant quelques secondes est suffisant pour le nettoyage des dents et des gencives. De cette manière vous pourrez broser vos dents en quelques minutes (voir aussi les instructions de brossage). Si vous le désirez, vous pouvez consulter votre dentiste pour avoir un conseil personnalisé adapté à votre cas.

Positionnement correct de la brosse

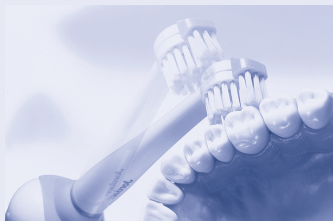


La Sensiflex de Philips Jordan a été conçue de façon à ce que son mouvement spécifique élimine au mieux les plaques. Comme vous n'avez plus besoin de faire de grands mouvements, vous pouvez vous concentrer sur le bon positionnement de la brosse sur vos dents. Les oscillations rapides des poils de la brosse détachent et enlèvent la plaque. Les poils supplémentaires doux et allongés de la brosse de la Tête Active assurent un parfait nettoyage derrière les dents et sur celles du fond.

Suffisamment de temps

En guidant la brosse lentement le long des zones internes, externes et de mâche de toutes les dents et molaires vous nettoierez les zones où la plaque a tendance à se développer. Les zones difficiles d'accès comme derrière les molaires, le long des gencives et derrière les dents de devant, requièrent une attention particulière. Il est important néanmoins de prendre le temps nécessaire à un bon brossage afin d'obtenir une parfaite hygiène buccale.

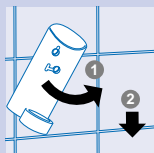
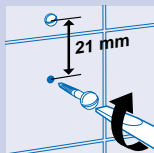
Une pression optimale



Un brossage trop intensif peut endommager vos dents et vos gencives. Et contrairement à ce que vous imaginez, il élimine moins bien la plaque qu'un brossage plus doux. Le Système Pression Contrôlée unique en son genre, vous permet de vérifier la pression sur votre brosse. S'il a y trop de pression sur la brosse, vous en êtes tout de suite averti grâce au click que vous entendez et sentez. Alors la tête de la brosse pivote vers l'arrière. Des tests cliniques ont prouvé que le brossage avec la brosse Sensiflex de Philips Jordan conduisait à des habitudes de brossage plus efficaces et plus saines pour les dents.

instructions d'utilisation

Fixation de l'appareil au mur

**1** Fixer l'appareil au mur.

- ▀ Veillez à ce que le chargeur ne soit en contact avec aucune source d'eau. La brosse à dents par contre est étanche et peut donc être utilisée partout.
- ▀ Pour fixer le chargeur au mur, vous devez utiliser 2 vis (3,5 x 25 mm) et 2 chevilles (S5).

La charge

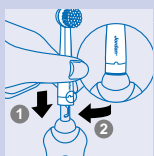
Le chargeur peut être branché sur n'importe quelle tension entre 100 et 240 Volts (seulement pour le modèle HX 2575).

**1** Lors de la première charge ou après une longue période sans utilisation, mettez l'appareil en charge pendant 6 heures (pour la version NIMH) ou 3 heures (pour la version NICD).

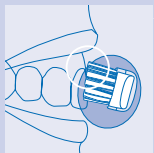
- ▀ La brosse peut être replacée sur le chargeur après chaque utilisation.
- ▀ Lorsque l'accumulateur est en charge un témoin lumineux vert clignote. Lorsque l'accumulateur est complètement rechargé le témoin lumineux reste allumé sans clignoter.
- ▀ Lorsque la charge de l'accumulateur commence à baisser, le témoin lumineux passe au rouge et clignote pendant 10 secondes après l'arrêt de la brosse.

Conseil : L'accumulateur peut être laissé en charge continuellement. Lors de la première utilisation de l'appareil, nous vous recommandons d'utiliser votre brosse à dents jusqu'à ce que l'accumulateur soit complètement déchargé. Procédez de cette façon trois fois de suite. Vous pourrez le faire tout en utilisant l'appareil normalement sans le recharger entre les périodes de brossage jusqu'à ce que le moteur ait pratiquement cessé de fonctionner. Pour prolonger la vie de votre accumulateur répétez cette opération tous les six mois.

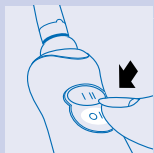
Mode d'utilisation



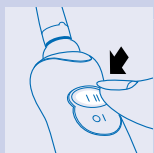
- 1 Fixez la tête de la brosse à dents sur le corps de l'appareil en l'insérant dans l'encoche en forme de baïonnette, puis vissez-la. Ainsi la tête ne pourra pas se dévisser à cause des vibrations dues au fonctionnement de la brosse.



- 2 Placez la brosse dans votre bouche.



- 3 Pressez sur le bouton de mise en marche (Marche/Arrêt).



- 4 La brosse commencera sa rotation en puissance maximale. Pour enclencher une vitesse moins rapide, appuyez sur le bouton de sélection de vitesse 2.

Le brossage



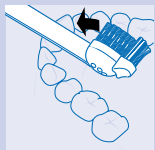
1 Placez la brosse contre vos dents, de telle sorte qu'elle couvre aussi bien la surface des dents que celle des gencives. Maintenez-la dans cette même position quelques secondes puis passez à la dent suivante.

- ▮ La tête ronde de la brosse ôte la plaque dentaire située sur les dents et sous les gencives.
- ▮ La Tête Active individuelle permet de brosser entre les dents.

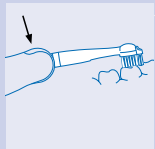


2 La brosse travaillera pour vous. Tout ce que vous avez à faire, c'est de la diriger soigneusement le long des dents et des molaires.

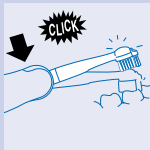
- ▮ Assurez-vous que vous atteignez correctement toute la surface de vos dents (interne, externe et de la zone de mâche) et de vos gencives. Une méthode de brossage immuable vous empêchera d'oublier certaines zones
- ▮ Voir aussi les instructions de brossage livrées avec l'appareil et le paragraphe intitulé 'Prendre soin de ses dents dans les meilleures conditions'.



Pour un brossage en toute sécurité



1 Le Système de Pression Contrôlée vérifie la pression que vous exercez sur la brosse.

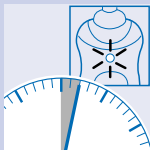


2 Si vous pressez la brosse trop fortement sur vos gencives, vous sentirez et entendrez un déclic lorsque la brosse pivotera vers l'arrière. Aussitôt que vous réduisez la pression, la brosse reprend une position normale.

- D** Lorsque vous utiliserez la brosse pour la première fois ceci se produira probablement souvent, mais avec le temps vous découvrirez la pression de brossage adaptée, et la brosse pivotera moins.

Conseil: Si la plaque est éliminée correctement, vos gencives seront d'une couleur rose et plus fermes autour des dents. Des gencives saines ne devraient pas saigner pendant le repas ou lors du brossage (voir aussi le paragraphe intitulé "Prendre soin de ses dents dans les meilleures conditions"). Si néanmoins, vos gencives saignent légèrement lors des premières utilisations, ce saignement s'arrête généralement après quelques jours. Dans le cas contraire, consultez votre dentiste.

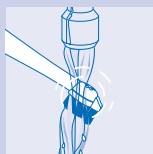
Durée minimale du brossage : 2 minutes



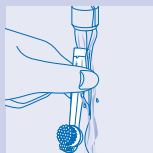
- D** En général, deux minutes suffisent à nettoyer les dents correctement. Naturellement, vous pouvez vous brosser les dents pendant plus de deux minutes.

Le témoin lumineux vert clignote après 2 minutes de fonctionnement et le processus de brossage est stoppé. Cette interruption interviendra toutes les 2 minutes de fonctionnement même si l'appareil est arrêté manuellement (max.10sec).

Après le brossage



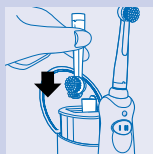
- 1 Laissez la brosse en marche pendant que vous la rincez à l'eau tiède ou chaude.



- 2 Rincez aussi l'intérieur de la tête de la brosse.



- 3 Remettez la brosse en marche pour rincer les résidus de dentifrice collés sur l'arbre d'entraînement.

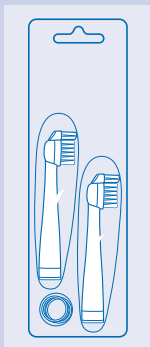


- 4 Rangez la tête de la brosse à l'envers dans le compartiment de rangement, avec les bagues colorées visibles sur le dessus.

- 5 Vous pouvez nettoyer le chargeur avec un chiffon humide.

► Pour ce faire, mettez le chargeur hors tension!

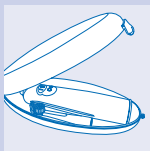
Changement des têtes de la brosse



- 1 Remplacez la tête de la brosse tous les trois mois pour de meilleurs résultats de brossage.
 - ▮ La tête de la brosse devrait être changée dès que les poils se replient vers l'extérieur.
 - ▮ De nouvelles têtes sont disponibles chez votre revendeur Philips ou dans le magasin où vous avez acheté votre brosse Sensiflex de Philips Jordan.

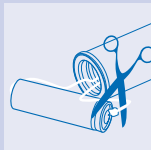
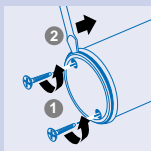
Conseil : Des poils usés déplaceront les plaques sans les enlever. Ils peuvent aussi blesser les gencives. Il est donc important de remplacer la tête de la brosse tous les trois mois.

La trousse de voyage (HX 2575)



- ▮ Lors de vos déplacements, vous pouvez transporter votre brosse dans la trousse de voyage en toute hygiène et sécurité.

Protection de l'environnement

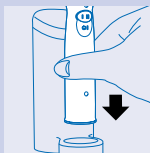


Si vous désirez vous débarrasser de votre appareil, séparez l'accumulateur des déchets domestiques habituels et déposez-le dans un emplacement désigné à cet effet.

- ▀ NB: Vous pouvez aussi rendre l'appareil chez un revendeur Philips ou dans un Centre Service Agréé, qui s'occupera de l'accumulateur pour vous.
- ▀ Avant d'ôter l'accumulateur assurez-vous qu'il est totalement déchargé. Pour ce faire, laissez l'appareil en marche jusqu'à l'arrêt total.
- ▀ NB: Dévissez la base de l'appareil seulement si vous désirez ôter l'accumulateur.

Une fois sa base dévissée, l'appareil perd son étanchéité. La garantie ne sera plus valable si la base de l'appareil a été dévissée. L'étiquette non endommagée prouvera que la base de l'appareil n'a pas été dévissée.

Der erste Gebrauch

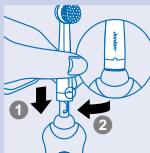


1 Stecken Sie den Stecker in die Steckdose.

2 Stellen Sie die Zahnbürste in die Ladeeinheit. Der Akku in der Zahnbürste wird jetzt automatisch aufgeladen.

Laden Sie das Gerät bei der Ausführung mit NiMH-Akkus 6 Stunden auf, bei der Ausführung mit NiCd-Akkus 3 Stunden lang.

(An dem Symbol auf Ihrem Gerät können Sie erkennen, welche Ausführung Sie besitzen.)



3 Setzen Sie den Bürstenaufsatz auf die Zahnbürste, so wie in der Abbildung gezeigt (Bajonettverschluß).

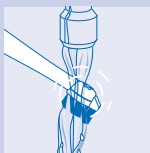
► Tragen Sie etwas Zahncreme auf dem Bürstenkopf auf.

4 Setzen Sie die Bürste an Ihre Zähne und drücken Sie den Ein-/Ausschalter.



5 Reinigen Sie nacheinander jeweils einen Zahn ohne die üblichen Scheuerbewegungen. Gesamtzeit min. 2 Minuten; vgl. den Abschnitt „Der Gebrauch des Geräts“.

► Wenn Sie die Bürste zu stark andrücken, federt der Bürstenkopf zurück. Nehmen Sie dann den Druck zurück.



6 Reinigen Sie nach jedem Gebrauch den Bürstenaufsatz von außen und von innen sowie den Bürstenkopf.

► Sie können den Bürstenaufsatz nach jedem Gebrauch in den Behälter zurücksetzen.

Beachten Sie bitte die näheren Informationen im Kapitel „Gebrauchsanweisung“.

Wichtig

- ▶ Prüfen Sie zunächst, ob die Steckdose, an welche Sie das Gerät anschließen wollen, Strom führt. In einigen Badezimmern werden die Steckdosen abgeschaltet, sobald das Licht abgeschaltet wird.
- ▶ Laden Sie das Gerät vor Gebrauch die Ausführung mit NiMH 6 Stunden auf, die Ausführung mit NiCd 3 Stunden lang.
- ▶ Das Netzkabel der Ladeeinheit kann nicht ausgewechselt werden. Bei einer Beschädigung oder einem Defekt des Kabels kann das Gerät nicht repariert werden, sondern ist zu entsorgen. Wenden Sie sich an Ihren Händler oder an das Philips Service Center in Ihrem Lande.
- ▶ Wenn Ihr Gerät mit **NiMH** gekennzeichnet ist, so trifft der folgende Text zu:

Als Beitrag zum Umweltschutz wurde diese Zahn-bürste mit einer Nickel-Hydrid (NiMH) Batterie ausgestattet, deren Kadmiumgehalt unter 0,01% liegt.

Sorgen Sie bitte trotzdem dafür, daß dieser Akku nicht in den normalen Hausmüll gelangt. Beachten Sie den Abschnitt „Umweltschutz“.

- ▶ Wenn Ihr Gerät mit **NiCd** gekennzeichnet ist, so trifft der folgende Text zu:

Der integrierte Nickel-Cadmium-Akku enthält Substanzen, welche die Umwelt gefährden können.

Sorgen Sie dafür, daß der Akku nicht in den normalen Hausmüll gelangt. Beachten Sie den Abschnitt „Umweltschutz“.

DIE OPTIMALE PFLEGE IHRER ZÄHNE

Gesunde Zähne sind wertvoll für unsere Gesundheit und für gutes Aussehen. Darum ist es selbstverständlich, sie durch richtige Pflege lebenslang zu erhalten. Da Plaque die Hauptursache für Zahnverfall ist, muß vor allem verhütet werden, daß sich Plaque bildet, um Zähne und Zahnfleisch durch tägliche Pflege zu kräftigen.



Was ist „Plaque“?

Plaque entsteht als zunächst weicher Zahnbelag, der nach und nach an den Zähnen haftet. Besonders betroffen sind die schwer zugänglichen Bereiche zwischen den Zähnen und am Zahnsaum. Plaque besteht zur Hauptsache aus Bakterien, die den Zucker der Nahrung in schädliche Säuren verwandeln. Er hat fast die gleiche Farbe wie die Zähne und ist deshalb zunächst nicht leicht sichtbar. Solange die Plaque weich ist, kann sie zum Glück durch sorgfältige und korrekte Zahnpflege beseitigt werden.

Die Folgen der Plaquebildung

Die von den Bakterien produzierten Säuren greifen den Zahnschmelz und das Zahnbein an, so daß sich durch Karies Löcher in den Zähnen bilden. Die Bakterien können noch weitere schädliche Stoffe absondern, die zu einer Entzündung des Zahnfleisches (Gingivitis) führen. Das Zahnfleisch ist dann gerötet, geschwollen und blutet beim Essen und beim Zähneputzen. Schließlich kann die Entzündung fortschreiten, Wurzelhaut und Kieferknochen befallen, wodurch sich die Zähne lockern und ausfallen können.

Wird die Plaque nicht täglich entfernt, verkalkt die Plaque, wird hart und läßt sich nur noch schwer entfernen. Dieser Zahnstein ist wiederum eine günstige Grundlage für die Bildung weiterer Plaque, wodurch sich das Risiko von Karies und Entzündungen erhöht.

Die beste Zahnpflege-Methode

Die Zähne müssen mit aller Sorgfalt gebürstet werden. Nehmen Sie sich hierzu Zeit, und sorgen Sie dafür, daß jede Stelle von der Zahnbürste erreicht wird. Es ist erwiesen, daß der Gebrauch elektrischer Zahnbürsten zur Entfernung von Plaque wirksamer ist als das Bürsten mit herkömmlichen Zahnbürsten. Es ist ausreichend, Ihre Zähne mit der Philips/Jordan Sensiflex nur einige Sekunden von jeder Seite zu bürsten, um die Zähne und das angrenzende Zahnfleisch zu reinigen. Halten Sie sich an die Gebrauchsanweisung, und Sie haben Ihre Zähne in wenigen Minuten gründlich geputzt. Fragen Sie Ihren Zahnarzt nach Ratschlägen für Ihre individuelle Zahn- und Mundpflege.

Die korrekte Führung Ihrer Zahnbürste

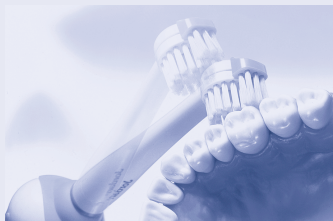


Der Bürstenkopf der Philips/Jordan Sensiflex vollzieht die Bewegungen, die eine optimale Plaquebeseitigung garantieren. Sie können sich voll auf die Reinigung des einzelnen Zahnes konzentrieren, ohne die Zähne mit der Bürste zu scheuern. Die schnell oszillierenden Bürsten lösen die Plaque und wischen sie anschließend fort. Die besonders langen und weichen Borsten der Interdentalbürste sorgen für eine gründliche Reinigung der Zahnzwischenräume und der endständigen Backenzähne.

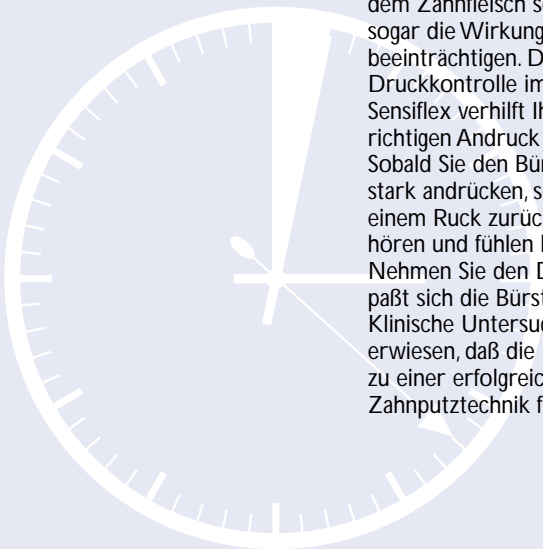
Nehmen Sie sich Zeit

Sie entfernen jeden Ansatz von Plaque, indem Sie die Bürsten langsam an den Innen- und Außenseiten der Zähne vorbei und über die Kauflächen hinweg führen. Schwer erreichbare Stellen, z.B. hinter dem letzten Backenzahn, die Rückseite der Schneide- und Backenzähne verdienen besondere Aufmerksamkeit. Nehmen Sie sich darum genügend Zeit für Ihre tägliche Zahnpflege.

Der richtige Andruck der Bürste

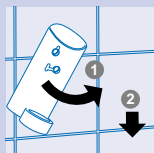
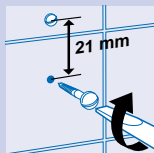


Ein zu starker Druck mit der Bürste kann den Zähnen und dem Zahnfleisch schaden. Er kann sogar die Wirkung auf die Plaque beeinträchtigen. Die einzigartige Druckkontrolle im Philips/Jordan Sensiflex verhilft Ihnen zum richtigen Andruck der Bürste. Sobald Sie den Bürstenkopf zu stark andrücken, schnell er mit einem Ruck zurück, den Sie hören und fühlen können. Nehmen Sie den Druck zurück, paßt sich die Bürste wieder an. Klinische Untersuchungen haben erwiesen, daß die Druckkontrolle zu einer erfolgreicherem Zahnputztechnik führt.



Gebrauchsanweisung

Wandmontage des Geräts



- 1** Die Ladeeinheit an der Wand anbringen.
 - ▮ Achten Sie darauf, daß die Ladeeinheit nicht mit Wasser in Berührung kommen kann. Die elektrische Zahnbürste ist hingegen wasserdicht und kann überall gefahrlos verwendet werden.
 - ▮ Falls Sie Ihr Ladegerät an der Wand befestigen wollen, benötigen Sie dazu 2 Stück Holzschrauben 3,5x25mm und 2 Stück Dübbel Größe S5. Diese bekommen Sie in jedem Baumarkt.

Aufladen des integrierten Akkus

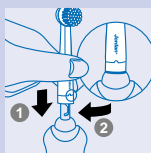
(Nur Type HX 2575:) Die Ladeeinheit läßt sich an jeder Netzspannung zwischen 100 und 240 V Wechselstrom betreiben.



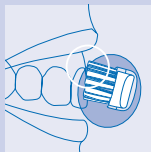
- 1** Laden Sie vor dem ersten Gebrauch die Ausführung mit NiMH 6 Stunden, die Ausführung mit NiCd 3 Stunden lang auf.
 - ▮ Die Zahnbürste kann nach jedem Gebrauch in die Ladeeinheit zurückgestellt werden.
 - ▮ Während der Akku aufgeladen wird, blinkt die grüne Kontrollampe. Sie leuchtet kontinuierlich, wenn der Akku voll aufgeladen ist.
 - ▮ Blinkt die Kontrollampe nach dem Gebrauch ca. 10 Sekunden lang rot, so muß der Akku nachgeladen werden.

Hinweis: Sie können die Zahnbürste in der Ladeeinheit stehen lassen. Nachdem Sie das Gerät zum ersten Mal benutzt haben, sollten Sie mit dem Nachladen dreimal nach einander warten, bis der Akku leer ist und das Gerät anhält. Es empfiehlt sich, dieses Vorgehen alle 6 Monate zu wiederholen

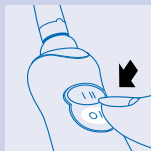
Der Gebrauch des Geräts



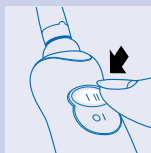
- 1 Setzen Sie den Bürstenaufsatz, seitlich nach rechts versetzt, fest auf die Zahnbürste, und schwenken Sie den Bürstenkopf nach links. Der Bajonettverschluß sorgt dafür, daß sich der Bürstenkopf nicht durch die Vibrationen lösen kann.



- 2 Tragen Sie etwas Zahncreme auf den Bürstenkopf auf, und setzen Sie die Borsten an die Zähne.



- 3 Drücken Sie den Ein-/Aus-Schalter, um die Zahnbürste einzuschalten.



- 4 Die Zahnbürste beginnt, mit der höchsten Geschwindigkeit zu arbeiten. Drücken Sie den Umschalter am Ein-/Aus-Schalter, um die Geschwindigkeit herabzusetzen.

Das Zähneputzen



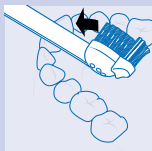
- 1 Setzen Sie den Bürstenkopf in einem Mundwinkel so an einen Zahn, daß die Bürste sowohl den Zahn wie das angrenzende Zahnfleisch berührt. Halten Sie die Bürste einige Sekunden gegen den Zahn, bevor Sie sie zum nächsten Zahn führen.

- ▶ Die runde Bürste löst die Plaque vom Zahn und vom Zahnfleisch am Zahnsaum.
- ▶ Die Interdentalbürste reinigt davon unabhängig die Zahnzwischenräume.



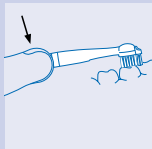
- 2 Der Bürstenkopf nimmt Ihnen die Arbeit des Scheuerns ab. Führen Sie die Bürste nur langsam und sorgfältig an allen Zähnen vorbei.

- ▶ Achten Sie darauf, daß Sie alle Zahnflächen erreichen: innen, außen, die Kauflächen – auch das angrenzende Zahnfleisch. Am besten gehen Sie täglich auf die gleiche Weise vor; dann lassen Sie nichts aus.

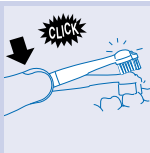


- ▶ Lesen Sie auch die Anweisungen zum Zähneputzen und die Hinweise im Abschnitt „Die optimale Pflege Ihrer Zähne“.

Die Druckkontrolle



- 1 Die Druckkontrolle prüft kontinuierlich den Druck der Bürste auf Zähne und Zahnfleisch.

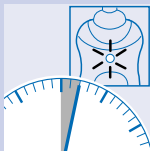


- 2** Drücken Sie den Bürstenkopf zu stark an, schnell der Bürstenaufsatz hörbar („Klick“) und spürbar zurück. Wenn Sie den Druck reduzieren, rückt der Bürstenaufsatz in die Ausgangsposition.

- ▶ Während der Eingewöhnungsphase wird Ihnen das häufiger passieren. Bald aber finden Sie automatisch den richtigen Andruck, und der Bürstenaufsatz wird nur noch selten zurückschnellen.

Hinweis: Ist die Plaque korrekt entfernt, hat das umgebende Zahnfleisch eine rötliche Färbung und liegt fest am Zahn an. Gesundes Zahnfleisch blutet nicht beim Essen oder beim Zähneputzen. Vgl. das Kapitel „Die optimale Pflege Ihrer Zähne“. Es kann allerdings vorkommen, daß das Zahnfleisch bei der neuen Methode der Zahnpflege anfangs ein wenig blutet. Wenn das nach wenigen Tagen nicht vergeht, sollten Sie Ihren Zahnarzt aufsuchen.

Mindestens 2 Minuten Zähneputzen

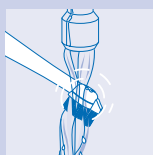


- ▶ Im allgemeinen reichen 2 Minuten zum korrekten Zähneputzen, jeweils 30 Sekunden für Ober- und Unterkiefer, immer rechts und links. Sie können die Zähne selbstverständlich länger als 2 Minuten putzen.

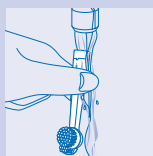
Einige Geräte sind mit einem Duo-Timer ausgerüstet, der während der ersten 2 Minuten eine grüne Kontrollampe blinken läßt. Danach wird der Putzvorgang kurz unterbrochen, und die grüne Kontrollampe leuchtet kontinuierlich. Dies geschieht alle 2 Minuten. Der Duo-Timer mißt die

tatsächliche Zahnputzzeit, auch wenn Sie das Zähneputzen bis zu 10 Sekunden unterbrechen.

Nach dem Zähneputzen



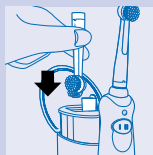
- 1 Lassen Sie die Zahnbürste weiter laufen, und spülen Sie sie unter fließendem, lauwarmem Wasser (max. 60° C) ab.



- 2 Schalten Sie die Zahnbürste aus, nehmen Sie den Bürstenaufsatz ab und spülen Sie auch die Innenseite des Bürstenaufsatzes aus.



- 3 Schalten Sie die Zahnbürste wieder ein, und entfernen Sie Zahncremereste von der Antriebswelle, auf welcher der Bürstenaufsatz saß.

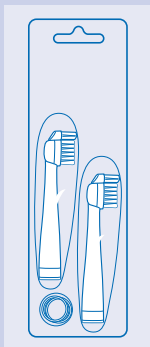


- 4 Bringen Sie den Bürstenaufsatz in dem Behälter so unter, daß der Ring mit der Farbmarkierung nach oben weist.

- 5 Die Ladeeinheit können Sie mit einem feuchten Tuch abwischen, auf das Sie bei Bedarf etwas Spülmittel auftragen können.

▮ Ziehen Sie zuvor den Stecker aus der Steckdose!

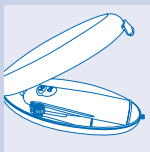
Ersatzbürsten



- 1 Die besten Ergebnisse erzielen Sie, wenn Sie alle 3 Monate einen neuen Bürstenaufsatz verwenden.
- ▶ Neue Bürstenaufsätze sind auch erforderlich, wenn sich die Borsten nach außen verbiegen.
 - ▶ Neue Bürstenaufsätze erhalten Sie dort, wo Sie Ihr Philips/Jordan-Gerät gekauft haben.

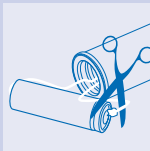
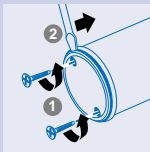
Hinweis: Verschlissene Borsten verteilen die Plaque, anstatt sie zu entfernen. Sie können auch das Zahnfleisch verletzen. Darum ist es wichtig, die Bürstenaufsätze alle 3 Monate gegen neue auszutauschen.

Reisekassette (HX 2575)



- ▶ Sie können Ihre elektrische Zahnbürste mit Bürstenaufsätzen unterwegs in der Reisekassette unterbringen.

Umweltschutz



Wenn Sie das Gerät zu gegebener Zeit außer Betrieb nehmen, so entnehmen Sie bitte den Akku und entsorgen Sie ihn in der vorgeschriebenen Weise.

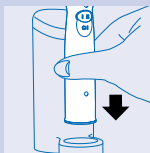
Wichtiger Hinweis zum Schutz der Umwelt: Batterien und Akkus gehören nicht zum Hausmüll! Sie sind als Verbraucher gesetzlich dazu verpflichtet, gebrauchte Batterien und Akkus aus den Geräten der Wiederverwertung zuzuführen. Geben Sie sie bei den öffentlichen Sammelstellen Ihrer Gemeinde oder an Verkaufsstellen für entsprechende Geräte oder für Batterien und Akkus ab.

Sie können das Gerät auch dem Philips Service Center zustellen. Wir kümmern uns dann gern um eine ordnungsgemäße Entsorgung. Siehe hierzu die beiliegende „Weltweite Garantie“.

- ▶ Lassen Sie zuerst den Motor solange laufen, bis der Akku leer ist und der Motor stillsteht.
- ▶ Lösen Sie die Schrauben am hinteren Ende der Zahnbürste, um den Akku zu entnehmen.

Wenn diese Schrauben gelöst wurden, ist die Zahnbürste möglicherweise nicht mehr wasserdicht. Darum erlischt die Garantie, sobald diese Schraube gelockert oder entfernt wurde. Zur Beweissicherung sind die Schrauben versiegelt.

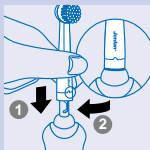
De eerste keer poetsen



1 Steek de stekker in het stopcontact.

2 Plaats de tandenborstel in de oplaadunit. De borstel laadt nu automatisch op.

Laad het apparaat voor het eerste gebruik in 6 uur (NiMH versie) of 3 uur (NiCd versie) geheel op. (zie het symbool op uw apparaat.)



3 Plaats de borstelkop op de tandenborstel door deze te draaien in de bajonetsluiting.

► Breng wat tandpasta aan op de borstel.

4 Plaats de borstel in de mond en druk op de aan/uit knop.

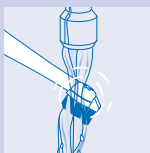
5 Poets tand voor tand, op alle plaatsen in de mond, gedurende minimaal 2 minuten (zie ook de poetsinstructie).

► Wanneer u te hard poetst, waarschuwt het Controlled Pressure systeem met een duidelijk hoor- en voelbare klik.



6 Maak altijd na gebruik de borstelkop van buiten en van binnen schoon, evenals de tandenborstel zelf.

► U kunt de tandenborstel na elk gebruik terugzetten in de oplaadunit.



Uitgebreide informatie over het gebruik is te vinden in de sectie "Gebruiksaanwijzing".

Belangrijk

- D Overtuig u ervan dat er stroom staat op het stopcontact waarop u de oplader aansluit. Bij badkamerkastjes met een ingebouwd stopcontact kan het gebeuren dat de stroomtoevoer wordt onderbroken zodra het licht wordt aangeschakeld.
- D Laad het apparaat voor het eerste gebruik in 6 uur (NiMH versie) of 3 uur (NiCd versie) geheel op.
- D Het snoer van de oplaadunit kan niet worden vervangen. Als het snoer is beschadigd, kan de oplaadunit niet meer worden gebruikt. Neem contact op met uw Philips leverancier of met de Philips organisatie in uw land (zie het World Wide Garantie vouwblad).
- D *Als de verpakking voorzien is van **NiMH** geldt de volgende tekst:*
Om het milieu zoveel mogelijk te ontzien, is uw apparaat voorzien van nikkel-hydride (NiMH) batterijen. Deze bevatten minder dan 0.01% cadmium.
 Toch adviseren wij u om, als u te zijner tijd het apparaat afdankt, ervoor te zorgen dat de batterijen niet in het normale huisvuil terechtkomen, maar ingeleverd worden op een door de overheid daartoe aangewezen plaats. Zie het hoofdstuk "Milieu".
- D *Als de verpakking voorzien is van **NiCd** geldt de volgende tekst:*
De ingebouwde oplaadbare (NiCd) batterijen bevatten stoffen die schadelijk kunnen zijn voor het milieu.
 Als u te zijner tijd het apparaat afdankt, zorgt u er dan voor dat de batterijen niet in het normale huisvuil terechtkomen, maar ingeleverd worden op een door de overheid daartoe aangewezen plaats. Zie het hoofdstuk "Milieu".

Optimale zorg voor je gebit

Een gezond gebit is een sieraad, waar we erg zuinig op zijn. Logisch, want we willen er graag ons levenlang mee doen. Omdat tandplak de belangrijkste oorzaak is van tandbederf, is goede mondverzorging noodzakelijk. Door dagelijks zorgvuldig te poetsen kunnen we tandplak verwijderen en blijven onze tanden, kiezen en het tandvlees langer gezond.



Wat is tandplak?

Tandplak is een zacht kleverig laagje op ons gebit. Het zet zich vooral af op moeilijk bereikbare gedeelten, zoals tussen tanden en kiezen en langs de randen van het tandvlees. Tandplak bestaat voor het grootste gedeelte uit bacteriën die de suikers uit voedsel omzetten in schadelijke zuren. Door de wit-gele kleur is tandplak moeilijk zichtbaar op het gebit. Gelukkig kan de plak, zolang het nog zacht is, makkelijk worden verwijderd door goed en zorgvuldig te poetsen.

Wat zijn de gevolgen van tandplak?

De zuren in tandplak lossen het glazuur van de tanden en kiezen op, waardoor gaatjes (cariës) kunnen ontstaan. De bacteriën scheiden giftige stoffen uit, waardoor het tandvlees ontstoken kan raken (gingivitis). Ontstoken tandvlees is vaak rood en gezwollen en kan gaan bloeden bij het poetsen of het eten. Bovendien kan de ontsteking zich uitbreiden van de tandvleesrand naar het daaronder gelegen kaakbot, waardoor tanden en kiezen uiteindelijk zelfs kunnen uitvallen. Als tandplak niet dagelijks wordt verwijderd kan het verkalken tot tandsteen dat

stevig vastzit aan tanden en kiezen. Tandsteen is weer een optimale bodem voor nieuwe plak, waardoor de kans op gaatjes en ontstekingen alleen maar groter wordt.

Hoe kun je je tanden het beste poetsen?

Tandenpoetsen moet zorgvuldig gebeuren. Neem daarom rustig de tijd om alle plekken te bereiken. Elektrische tandenborstels blijken beter te zijn in plakverwijdering dan handtandenborstels.

Met de Philips Jordan Sensiflex is een paar seconden per tandvlak voldoende om zowel tand als tandvles te reinigen. In een paar minuten reinig je je hele gebit (zie ook de poetsinstructie). Vraag eventueel een persoonlijk poetsadvies bij je tandarts of mondhygiënist.

Welke beweging moet je maken?

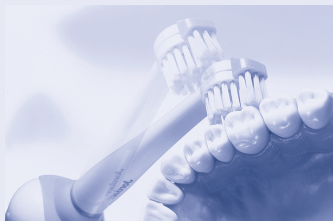


De Philips Jordan Sensiflex maakt automatisch de goede beweging om de plak te verwijderen. Je hoeft de borstel daarom zelf niet heen en weer te bewegen, maar je kunt je volledig richten op de juiste plaatsing van de borstel op het gebit. De snel draaiende borstelharen maken de tandplak eerst los en vegen het daarna weg. De extra lange en zachte borstelharen van de Active Tip zorgen voor een grondige en effectieve reiniging tussen de tanden en achter in de mond.

Neem dagelijks voldoende tijd

Door de borstel langzaam langs de binnenzijden, de buitenzijden en de kauwvlakken van alle tanden en kiezen te leiden, reinigt je de plekken waar plak kan ontstaan. Moeilijk bereikbare plaatsen, zoals achter de kiezen, langs de randen van het tandvlees en achter de voortanden hebben extra aandacht nodig. Het is dus belangrijk om dagelijks voldoende tijd te nemen voor de verzorging van je gebit.

Optimale druk

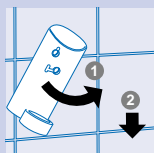
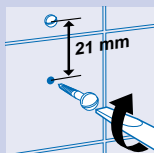


Te hard poetsen kan beschadiging van tanden en tandvlees veroorzaken. Bovendien wordt de tandplak dan juist minder goed verwijderd. Het unieke Controlled Pressure systeem helpt je de poetskracht onder controle te houden. Als je de borstel te hard tegen je tandvlees duwt waarschuwt het apparaat direct met een klik, die je duidelijk hoort en voelt. Tegelijkertijd knikt de borstel naar achteren. Uit klinische tests blijkt, dat poetsen met de Philips Jordan Sensiflex, dankzij dit Controlled Pressure systeem, leidt tot een veiligere en betere manier van poetsen.



Gebruiksaanwijzing

Bevestigen aan de wand



- 1** Monteer de oplaadunit aan de wand.
 - ▀ Voorkom dat de oplaadunit in contact komt met water. De tandenborstel is echter volledig waterdicht en kan dus overal veilig gebruikt worden.
 - ▀ Om de oplaadunit aan de wand te bevestigen heeft u twee houtschroeven (3,5 x 25 mm) en twee muurpluggen (S5) nodig. Deze zijn verkrijgbaar in elke doe-het-zelf winkel.

Opladen

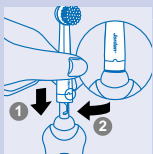
De oplader kan worden aangesloten op spanningen tussen 100 en 240 V (wisselstroom) (alleen type HX 2575).



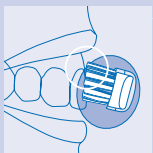
- 1** Laad het apparaat vóór het eerste gebruik in 6 uur (NiMH versie) of 3 uur (NiCd versie) op.
 - ▀ De tandenborstel kan na gebruik teruggezet worden in de oplaadunit.
 - ▀ Als de batterij in de borstel wordt opgeladen, knippert een groen controlelampje. Als de batterij vol is, brandt het controlelampje continu groen.
 - ▀ Als de batterij bijna leeg is, knippert een rood controlelampje, 10 seconden na uitschakeling van de tandenborstel.

Tip: De tandenborstel kan continu worden opgeladen. Wanneer u het apparaat in gebruik neemt, raden wij u aan het te gebruiken totdat de batterij leeg is en dit nog twee keer te herhalen. U kunt dit doen door het apparaat op de normale manier te gebruiken, zonder het tussen de poetsbeurten door op te laden, totdat de motor bijna stilstaat. Herhaal deze procedure iedere zes maanden om de levensduur van de batterij te verlengen.

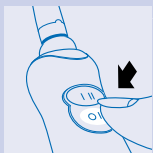
Gebruik



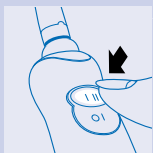
- 1 Plaats de borstelkop op de tandenborstel door deze in de bajonetsluiting te draaien. De borstelkop kan hierdoor niet van de tandenborstel af trillen.



- 2 Plaats de borstel in de mond.



- 3 Druk op de aan/uit knop om de tandenborstel in te schakelen.



- 4 De tandenborstel begint op de hoogste snelheid te werken. Als u de snelheid wilt verlagen, drukt u op de 2-snelheden knop.

Poetsen



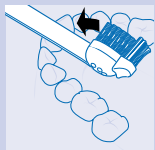
1 Plaats de borstelkop een paar seconden schuin op de tand en op de rand van het tandvles, voordat u naar de volgende tand gaat.

- ▶ De ronde borstelkop verwijdert tandplak van de tand en onder de tandvlesrand.
- ▶ De individueel bewegende Active Tip reinigt tussen de tanden.

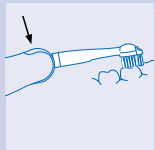


2 De borstel doet het poetswerk voor u. Leid het borsteltje zorgvuldig langs tanden en kiezen.

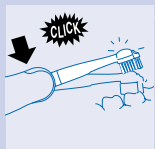
- ▶ Let bij het poetsen op het tandvles en de oppervlakken van de tanden: binnen- en buitenkant en de kauwvlakken. Een vaste volgorde hierin zorgt ervoor dat u geen stukken overslaat
- ▶ Zie ook de meegeleverde poetsinstructie en de sectie "Optimale zorg voor uw gebit".



Veilig poetsen



1 Het Controlled Pressure systeem zorgt ervoor dat de drukkracht tijdens het poetsen onder controle wordt gehouden.

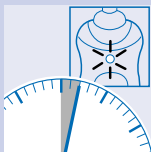


2 Als u te hard tegen het tandvles duwt, klikt de borstelkop vanzelf naar achteren. Dit hoort en voelt u duidelijk. Zodra u de druk vermindert, springt de borstelkop automatisch terug in de goede positie.

- Dit zal de eerste paar keer waarschijnlijk regelmatig gebeuren. Daarna zult u vanzelf de optimale poetsdruk ontdekken, waardoor de borstelkop steeds minder zal klikken.

Tip: Bij een goede plakverwijdering zal het tandvlees een roze kleur hebben en stevig om uw tanden en kiezen zitten. Gezond tandvlees bloedt niet bij het poetsen of het eten (zie ook sectie "Optimale zorg voor uw gebit"). Mocht uw tandvlees de eerste paar keer wel licht bloeden, dan zal dit in het algemeen na een paar dagen ophouden. Zo niet, raadpleeg dan uw tandarts of mondhygiënist.

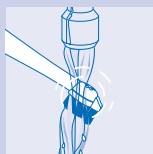
Minimale poetstijd: 2 minuten



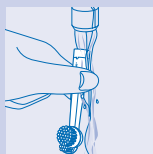
- Gemiddeld geldt 2 minuten poetsen als voldoende voor de reiniging van uw gebit. Uiteraard is het ook mogelijk om langer dan 2 minuten te poetsen.

Om aan te geven dat de 2 minuten voorbij zijn, is de borstel voorzien van een DuoTimer. De eerste 2 minuten knippert het groene controlelampje van de DuoTimer. Wanneer de 2 minuten voorbij zijn vindt er een korte poetsonderbreking plaats en brandt het groene controlelampje continu. Deze poetsonderbreking herhaalt zich elke 2 minuten. De DuoTimer meet de werkelijke poetstijd, ook wanneer u het apparaat tijdens het poetsen uitschakelt (max. 10 seconden).

Na het tandenpoetsen



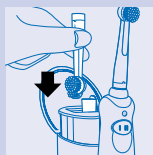
- 1 Zet de tandenborstel aan terwijl u de borstelkop schoon spoelt onder de kraan. Gebruik lauwwarm water (max. 60 C°).



- 2 Spoel daarna de borstelkop ook van binnen schoon.



- 3 Zet de tandenborstel weer aan om resten tandpasta uit de opsteek-as te spoelen.

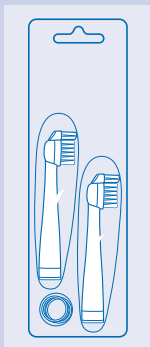


- 4 Bewaar de borstelkop omgekeerd in de opbergunit, met het gekleurde ringetje zichtbaar aan de bovenzijde.

- 5 U kunt de oplaadunit schoonmaken met een vochtige doek.

► Neem eerst de stekker uit het stopcontact!

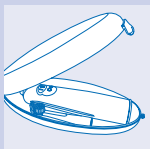
Vervanging borstelkop



- 1 Vervang de borstelkop elke 3 maanden, voor het beste resultaat.
 - De borstelkop is tevens aan vervanging toe als de haartjes uit elkaar gaan staan.
 - Nieuwe borstelkopjes zijn verkrijgbaar in de winkel waar u de Philips/Jordan tandenborstel gekocht heeft.

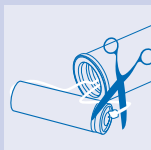
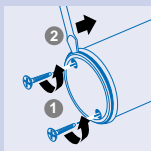
Tip: Versleten borstelharen verplaatsen de plak zonder deze te verwijderen. Bovendien kan het tandvles beschadigd worden. Vervang de borstelkop daarom elke 3 maanden.

Reiscassette (HX 2575)



- Wanneer u op reis gaat kunt u de tandenborstel en de opzetborstels hygienisch en veilig in de reiscassette vervoeren.

Milieu

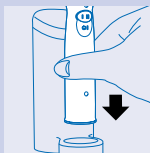


Wanneer u het apparaat te zijner tijd afdankt, verwijder dan de ingebouwde oplaadbare batterij op een milieuvriendelijke manier.

- ▶ N.B.: U kunt het apparaat ook naar een Philips Service Centrum brengen: daar verzorgt men dit graag voor u.
- ▶ Vóórdat u de batterij verwijder t, dient deze geheel leeg te zijn. Laat het apparaat werken totdat de motor stopt.
- ▶ N.B.: Schroef de onderzijde van het apparaat alleen los wanneer u de batterij wilt verwijderen.

Het is mogelijk dat het apparaat niet meer waterdicht is nadat u de onderzijde heeft losgeschroefd. De garantie vervalt dan ook wanneer de onderzijde wordt losgeschroefd. Als de sticker aan de onderzijde onbeschadigd is, toont dit aan dat het apparaat niet is geopend.

La prima volta che utilizzate lo spazzoli



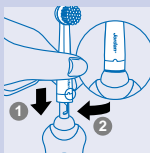
1 Inserite la spina nella presa di corrente.

2 Infilate lo spazzolino nell'unità di carica.

Lo spazzolino verrà ricaricato automaticamente.

Prima di usare lo spazzolino per la prima volta, lasciatelo sotto carica per almeno 6 ore (versione NiMH) oppure 3 ore (versione NiCD)

(Controllate il simbolo sull'apparecchio per stabilire la vostra versione).



3 Montate la testina dello spazzolino inserendola nell'apposito attacco a baionetta e ruotandola.

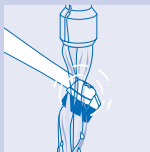
► Mettete un po' di dentifricio sulla testina.

4 Appoggiate lo spazzolino sui denti e premete il pulsante on/off.



5 Spazzolate un dente alla volta, fino a quando non avrete completato tutti i denti (occorreranno almeno 2 minuti – vedere anche le istruzioni).

► Grazie allo speciale sistema a Pressione Controllata, sentirete lo spazzolino che scatta all'indietro non appena viene esercitata una pressione eccessiva.



6 Al termine dell'uso, pulite sempre la parte interna ed esterna della testina e lo spazzolino prima di riporlo.

► Dopo l'uso, potete rimettere lo spazzolino nell'unità di carica.

Per ulteriori informazioni sull'uso dell'apparecchio, vedere anche la sezione "Istruzioni per l'uso"

Importante

- D Verificate che la presa di corrente alla quale avete collegato lo spazzolino sia sotto tensione. In alcuni bagni, l'erogazione di corrente alla presa può essere interrotta non appena viene accesa la luce
- D Prima di usare l'apparecchio per la prima volta, lasciatelo sotto carica per almeno 6 ore (versione NiMH) oppure 3 ore (versione NiCd).
- D Il cavo di alimentazione dell'unità di carica non può essere sostituito. Nel caso fosse danneggiato, l'apparecchio dovrà quindi essere gettato. Rivolgetevi al vostro rivenditore Philips (vedere l'opuscolo di garanzia).
- D *Se il vostro apparecchio riporta il marchio **NiMH***
Per una maggiore protezione dell'ambiente, l'apparecchio è provvisto di una batteria all'idrossido di nickel (NiMH), con un contenuto di cadmio inferiore a 0,01%.
 Ciononostante, quando verrà il momento di gettare l'apparecchio, ricordate di tenere la batteria separata dai normali rifiuti domestici e di depositarla presso un centro di raccolta differenziata. Vedere anche il paragrafo "Proteggere l'ambiente".
- D *Se il vostro apparecchio riporta il marchio **NiCd***
La batteria ricaricabile (NiCd) contiene sostanze che potrebbero inquinare l'ambiente.
 Quando dovrete gettare l'apparecchio, ricordate di tenere la batteria separata dai normali rifiuti domestici e di depositarla presso un centro di raccolta differenziata. Vedere anche il paragrafo "Proteggere l'ambiente".

Il modo migliore di prendersi cura dei propri denti

Una dentatura sana è un bene prezioso, che vorremmo potesse durare per tutta la vita. Dal momento che la placca è la principale causa della caduta dei denti, è fondamentale una corretta igiene dentale. Lavarsi i denti tutti i giorni, in modo adeguato, permette di rimuovere la placca e di mantenere sani denti e gengive più a lungo.



Che cos'è la placca?

La placca è una sostanza morbida e appiccicosa che si deposita sui denti, soprattutto nelle zone più difficili da raggiungere come gli interstizi fra dente e dente e lungo il bordo gengivale. La placca è composta principalmente da batteri che trasformano in pericolosi acidi gli zuccheri contenuti nel cibo. A causa del suo colore bianco-giallastro, è difficile notare la placca sui denti. Per fortuna, quando è ancora morbida, la placca può essere facilmente rimossa mediante un uso corretto dello spazzolino.

Quali sono le conseguenze della placca?

Gli acidi contenuti nella placca sciolgono lo smalto dei denti e possono quindi causare la carie. I batteri producono tossine che possono infiammare le gengive (gengiviti). Le gengive infiammate sono spesso rosse e gonfie e possono sanguinare quando si mangia o ci si lava i denti. L'infiammazione può inoltre estendersi dal bordo gengivale all'osso sottostante, causando a lungo andare la caduta dei denti. Se la placca non viene rimossa giorno per giorno, può trasformarsi in tartaro, che si attacca con forza ai denti. Il tartaro, dal canto suo,

rapresenta un'ottima base per la formazione di nuova placca, rendendo ancora più grave il rischio di carie e infiammazioni.

Qual è il modo migliore di lavarsi i denti?

I denti vanno lavati con la massima attenzione e con grande cura, quindi fate in modo di dedicare tutto il tempo necessario a questa attività. Con il nuovo Sensiflex Philips Jordan, basterà spazzolare ogni dente su ciascun lato per alcuni secondi per pulire efficacemente i denti e le gengive. E il tutto in pochissimi minuti (leggere le istruzioni). Se volete, potete anche chiedere il parere del vostro dentista, per una pulizia ancora più mirata.

La corretta posizione dello spazzolino

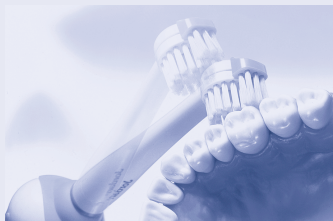


Sensiflex Philips Jordan è stato realizzato in modo tale da effettuare il movimento più adatto alla rimozione della placca. Visto che non dovrete più muovere lo spazzolino avanti e indietro, potrete concentrarvi sulla sua corretta posizione e inclinazione. Oscillando rapidamente, le setole dello spazzolino dapprima staccano e poi eliminano la placca. Le setole più lunghe e morbide della Punta Attiva assicurano una perfetta pulizia anche negli interstizi fra dente e dente e nel fondo della bocca.

Dedicate ai vostri denti il tempo necessario

Guidando lo spazzolino lungo le pareti interne, esterne e occlusali dei denti, riuscirete a pulire tutte le zone nelle quali si deposita normalmente la placca. Le zone difficili da raggiungere, come la zona dietro i molari, il bordo gengivale e la parte posteriore dei denti richiedono un'attenzione particolare. È quindi importante dedicare il giusto tempo ad una corretta igiene dentale quotidiana.

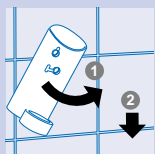
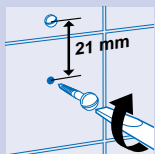
La pressione ottimale



Una pressione eccessiva durante la pulizia può danneggiare denti e gengive e, contrariamente a quanto ci si potrebbe aspettare, si rivela anche meno efficace nella rimozione della placca. L'esclusivo Sistema a Pressione Controllata vi aiuterà a tenere sotto controllo la pressione esercitata: non appena viene superato il livello di pressione previsto, l'apparecchio vi avviserà producendo un "click!" che udirete e insieme avvertirete. A questo punto la testina dello spazzolino scatterà all'indietro. I test clinici hanno dimostrato che grazie al sistema a Pressione Controllata, Sensiflex Philips Jordan garantisce una tecnica di pulizia estremamente sicura ed efficace.

Istruzioni per l'uso

Come montare l'apparecchio a muro

**1** Montaggio dell'unità di carica a parete.

- Fate in modo che l'unità di carica non venga a contatto con l'acqua. Lo spazzolino, invece, è perfettamente impermeabile e può essere usato con tranquillità ovunque.

- Per montare la ricarica a parete sono necessarie 2 viti (3 X 25mm) e 2 prese muro (S5). Potrete trovare entrambe in qualsiasi negozio di bricolage.

Carica

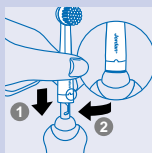
L'unità di carica può essere collegato a tensioni comprese fra 100 e 240 V (corrente alternata) (solo mod. HX 2575).

**1** Prima di usare lo spazzolino per la prima volta, lasciatelo sotto carica per almeno 6 ore (versione NiMH) oppure 3 ore (versione NiCD).

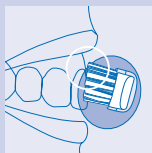
- Dopo l'uso, lo spazzolino può essere riposto nell'unità di carica.
- Se la batteria dello spazzolino è sotto carica, la spia verde lampeggia. Se la batteria è completamente carica, la spia rimane accesa.
- Se la batteria è quasi scarica, la spia rossa lampeggia per 10 secondi dopo lo spegnimento dello spazzolino.

Consiglio: Lo spazzolino può essere lasciato costantemente sotto carica. La prima volta che usate lo spazzolino, vi consigliamo di scaricare completamente la batteria per tre volte di fila. Per fare questo, basterà usare normalmente lo spazzolino, senza ricaricarlo fra un utilizzo e l'altro, fino a quando il motore smette quasi di funzionare. Per aumentare la durata della batteria, si consiglia di ripetere questa operazione ogni sei mesi.

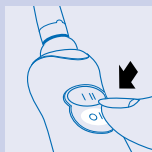
Come usare l'apparecchio



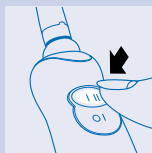
- 1 Montate la testina sullo spazzolino inserendola nell'apposito attacco a baionetta e ruotandola. In questo modo la testina non potrà staccarsi a causa delle vibrazioni.



- 2 Appoggiate lo spazzolino sui denti.



- 3 Premete il pulsante on/off per accendere lo spazzolino.



- 4 Lo spazzolino inizierà a ruotare alla massima velocità. Per selezionare una velocità più bassa, premete il pulsante 2-velocità.

Come lavarsi i denti



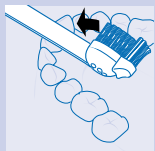
- 1** Appoggiate lo spazzolino sui denti formando un angolo, in modo da coprire sia la superficie del dente che il bordo gengivale. Tenete lo spazzolino in questa posizione per alcuni secondi prima di passare al dente successivo.

- La testina rotonda rimuove la placca dai denti e dalla zona sotto il bordo gengivale.
- La speciale Punta Attiva provvede invece alla pulizia negli spazi interdentali.



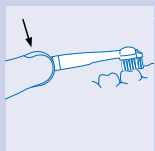
- 2** Lo spazzolino eseguirà il lavoro per voi: non dovrete far altro che guidare lo spazzolino con cura lungo i denti.

- Fate in modo di raggiungere tutte le superfici del dente (interna, esterna e occlusale) come pure le gengive. Cercate di seguire un vostro schema, in modo da non tralasciare nessuna zona.

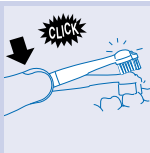


- Vedere anche le istruzioni fornite con l'apparecchio e la sezione "Il modo migliore di prendersi cura dei propri denti"

Come lavarsi i denti in modo sicuro



- 1** Il sistema a Pressione Controllata tiene sotto controllo la pressione esercitata dallo spazzolino.

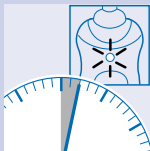


2 Se premete con troppa forza contro le gengive, sentirete un “click” e contemporaneamente la testina scatterà all’indietro. Non appena ridurrete la pressione, lo spazzolino ritornerà in posizione normale.

- Questo fenomeno si verificherà molto probabilmente le prime volte che userete lo spazzolino, fino a quando non scoprirete qual è la pressione ottimale. Vedrete allora che la testina scatterà all’indietro con molta meno frequenza.

Consiglio: se la placca viene rimossa correttamente, le gengive saranno di colore rosa e circondaeranno saldamente i denti. Le gengive in buona salute non sanguinano quando mangiate o vi lavate i denti (vedere anche la sezione “Il modo migliore di prendersi cura dei propri denti”). Non preoccupatevi, comunque, nel caso le gengive dovessero sanguinare le prime volte che userete lo spazzolino: tale inconveniente è destinato a scomparire dopo alcuni giorni. In caso contrario, rivolgetevi al vostro dentista.

Durata minima della pulizia: 2 minuti

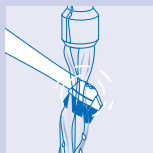


- In linea di massima sono sufficienti 2 minuti per una corretta pulizia. Naturalmente, potete continuare a spazzolare i denti anche oltre i due minuti.

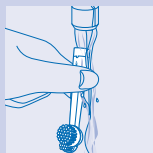
Per indicare che i due minuti sono passati, lo spazzolino è provvisto di uno speciale DuoTimer. Durante i primi due minuti, la spia verde del DuoTimer lampeggerà. Trascorsi i primi due minuti, lo spazzolino smetterà per un attimo di funzionare e

la spia verde rimarrà accesa. Questa stessa, breve interruzione si ripeterà ogni due minuti. Il DuoTimer misura l'effettiva durata della pulizia, anche se spegnete l'apparecchio durante la pulizia (per massimo 10 secondi).

Dopo aver lavato i denti



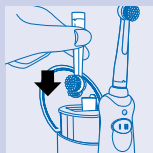
- 1 Lasciate in funzione lo spazzolino mentre sciacquate la testina sotto l'acqua corrente. Utilizzate acqua preferibilmente tiepida (max. 60°).



- 2 Risciacquate anche la parte interna della testina.



- 3 Accendete di nuovo lo spazzolino per eliminare eventuali residui di dentifricio dall'albero motore.

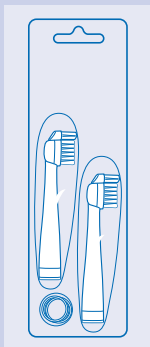


- 4 Rimettete a posto la testina, in posizione capovolta, in modo che l'anello colorato sia visibile in alto.

- 5 Per pulire l'unità di carica, utilizzate un panno umido.

► Ricordate per prima cosa di togliere la spina dalla presa!

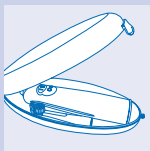
Come sostituire la testina



- 1** Per ottenere risultati ottimali, sostituite la testina ogni tre mesi.
 - La testina dovrebbe essere sostituita anche ogni volta che le setole iniziano a piegarsi verso l'esterno.
 - Le nuove testine sono disponibili presso i negozi che vendono gli spazzolini Philips Jordan.

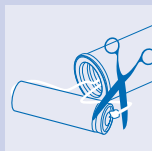
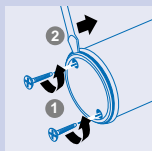
Consiglio: Le setole usurate tendono a spostare solo la placca invece che ad eliminarla e rischiano anche di danneggiare le gengive. È quindi importante sostituire la testina ogni tre mesi.

Custodia da viaggio(HX 2575)



- Per riporre lo spazzolino e le testine in modo comodo e igienico, potete usare la pratica custodia da viaggio.

Proteggere l'ambiente

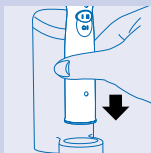


Quando dovrete gettare l'apparecchio, ricordate di togliere la batteria e di depositarla presso un centro di raccolta differenziata.

- ▶ NB. Potete anche decidere di portare l'apparecchio presso un Centro Assistenza Philips, che provvederà a gettare la batteria.
- ▶ Prima di togliere la batteria, assicuratevi che sia completamente scarica. Lasciate funzionare l'apparecchio fino a quando si ferma prima di togliere la batteria.
- ▶ NB: Svitare la parte inferiore dell'apparecchio soltanto quando dovete togliere la batteria.

Dopo aver svitato la parte inferiore, l'apparecchio non è più a tenuta stagna: in questo caso la garanzia non sarà più valida. Se integro, l'adesivo posto nella parte inferiore dell'apparecchio indica che lo stesso non è stato aperto.

Primer uso



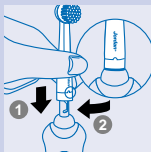
1 Enchufen el aparato a la red.

2 Coloquen el Cepillo Dental en la unidad de carga.

Con ello, el Cepillo Dental se cargará automáticamente.

Antes de usarlo por primera vez, carguen el aparato durante 6 horas (versión NiMH) o 3 horas (versión NiCd).

(Comprueben el símbolo de su aparato para determinar que modelo tienen)



3 Monten la cabeza del cepillo en el Cepillo Dental insertándola en el eje y girándola ligeramente hasta que se encaje (acoplamiento tipo bayoneta).

► Pongan un poco de pasta dentífrica en el cepillo.

4 Apoyen el cepillo en sus dientes y presionen el botón de Marcha/Parada (On/Off).

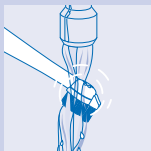
5 Cepillen los dientes uno por uno hasta limpiarlos todos completamente (2 minutos, vean también las Instrucciones de Cepillado)

► Si aplican demasiada presión, y debido a su sistema de Presión Controlada, oirán y notarán que el cepillo se flexiona hacia atrás.



6 Después del uso, limpien siempre el interior y el exterior de la cabeza del cepillo, así como el propio Cepillo Dental.

► Después de usarlo pueden volver a poner el Cepillo Dental en su unidad de carga.



Para más información sobre cómo usar el aparato, lean la sección "Instrucciones de uso".

Importante

- ▶ Asegúrense de que el enchufe al cual vayan a conectar la unidad de carga tenga corriente. En algunos cuartos de baño la corriente del enchufe se interrumpe al apagar la luz.
- ▶ Antes de usarlo por primera vez, carguen el aparato durante 6 horas (versión NiMH) o 3 horas (versión NiCd).
- ▶ El cable de red de la unidad de carga no puede ser sustituido. Si el cable de red se deteriora, la unidad deberá ser desechada. Diríjense a su distribuidor Philips o a la Organización Philips de su país (consulten el folleto de Garantía Mundial (World Wide Guarantee)).

- ▶ Si su aparato lleva el símbolo **NiMH**, el siguiente texto le es aplicable:

Para proteger el Medio Ambiente, este aparato ha sido equipado con una batería de hidruro de níquel (NiMH) que contiene menos del 0'01 % de cadmio.

No obstante, les aconsejamos que se aseguren de que, cuando se desprendan del aparato, la batería sea separada de la basura normal y depositada en un lugar de recogida oficial. Consulten la sección "Aspectos Medioambientales".

- ▶ Si su aparato lleva el símbolo **NiCd**, el siguiente texto le es aplicable:

La batería recargable incorporada (NiCd) contiene sustancias que pueden polucionar el Medio Ambiente.

Cuando, con el tiempo, tengan que desprenderse del aparato, asegúrense de que la batería sea separada de la basura normal y depositada en un lugar de recogida oficial. Consulten la sección "Aspectos Medioambientales".

Como proporcionar un cuidado optimo a sus dientes

Lógicamente, la dentadura sana es un tesoro que queremos que dure toda la vida. Dado que la placa es la principal causa del deterioro de los dientes, un adecuado cuidado dental es esencial. Cepillándolos cuidadosamente cada día, eliminarán la placa y mantendrán sus dientes y encías saludables durante más tiempo.



un cepillado correcto y cuidadoso.

¿ Qué es la placa ?

La placa es una película blanda y pegajosa que se forma sobre los dientes, principalmente en zonas difíciles de alcanzar, como los espacios interdientales, y a lo largo del borde de las encías. La placa está formada principalmente por bacterias que transforman los azúcares de nuestros alimentos en ácidos nocivos. Debido a su color blanco amarillento, es difícil detectar la placa sobre los dientes. Afortunadamente, mientras la placa está todavía blanda, puede ser fácilmente eliminada mediante

¿ Cuales son las consecuencias de la placa?

Los ácidos de la placa disuelven el esmalte de nuestros dientes y muelas, lo cual conduce al desarrollo de la caries. Las bacterias producen toxinas que pueden causar la inflamación de las encías (gingivitis). Generalmente, las encías inflamadas están rojas e hinchadas y, a menudo, sangran al cepillarse los dientes o al comer. Además, la inflamación puede extenderse por el borde de las encías hacia el hueso de la mandíbula, lo cual puede hacer

que se caigan los dientes y las muelas.

Si no se elimina diariamente, la placa puede calcificarse formando sarro que se adherirá fuertemente al diente. El sarro es, a su vez, una excelente plataforma para nuevos crecimientos de la placa, lo cual incrementará el riesgo de caries y de inflamación.

¿Cuál es el mejor método de cepillado dental ?

El cepillado dental es una actividad que necesita ser llevada a cabo con cuidado. Por ello, tomen su tiempo para alcanzar todas las zonas. Se ha comprobado que los Cepillos Dentales eléctricos son más efectivos que los manuales al utilizarlos para eliminar la placa. Con el Cepillo Dental Philips Jordan Sensiflex, el cepillado de cada lado del diente durante unos pocos segundos es suficiente para limpiar tanto el diente como las encías cercanas. De este modo pueden limpiar todos sus dientes en unos pocos minutos (vean la sección "Instrucciones de cepillado"). Si lo desean, pueden consultar a su dentista o higienista dental para

que les aconseje sobre la forma de cepillarse.

Correcto posicionamiento del Cepillo Dental

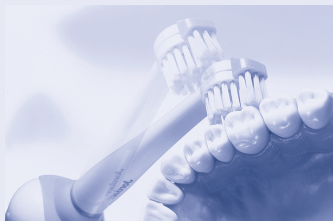


El Cepillo Dental Philips Jordan Sensiflex ha sido diseñado para hacer el tipo de movimiento que mejor elimina la placa. Como no hay necesidad de que muevan el Cepillo Dental de un lado a otro, pueden concentrarse en colocar correctamente el cepillo sobre sus dientes. Las rápidas oscilaciones de la cerdas del cepillo primero desprenden y después eliminan la placa. Las cerdas extralargas y suaves de la Punta Interdental aseguran una limpieza cuidadosa y efectiva entre los dientes y en el fondo de la boca.

Suficiente tiempo

Guiando lentamente el Cepillo Dental a lo largo de las superficies interiores, exteriores y de masticación de todos los dientes y muelas, podrán limpiar todas las zonas en las que es posible que se forme la placa. Las zonas difíciles de alcanzar, como detrás de las muelas, a lo largo del borde de las encías y detrás de los dientes delanteros, requieren una atención extra. Por lo tanto, es importante dedicar un tiempo suficiente al cepillado con el fin de conseguir una buena higiene bucal.

Presión óptima



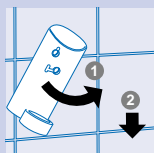
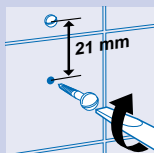
Un cepillado demasiado fuerte puede dañar tanto las encías como los dientes. Y, contrariamente a lo que se pueda esperar, ello eliminará la placa menos eficazmente que un cepillado suave.

El sistema exclusivo de Presión Controlada les ayudará a mantener bajo control su presión de cepillado.

Si aplican demasiada presión con el cepillo, el aparato les avisará inmediatamente mediante un "click" que podrán oír y notar, y la cabeza del cepillo se flexionará hacia atrás. Pruebas clínicas han mostrado que, gracias a este sistema de Presión Controlada, el Cepillo Dental Philips Jordan Sensiflex les proporciona las mejores y más seguras técnicas de cepillado.

Instrucciones de uso

Montaje del aparato a la pared



1 Montaje de la unidad de carga a la pared.

- ▶ No permitan que la unidad de carga entre en contacto con el agua. Sin embargo, el Cepillo Dental es estanco y, por ello, puede usarse en cualquier sitio con seguridad.
- ▶ Para montar el cargador a la pared, necesitarán 2 tornillos de madera (3'5 x 25 mm) y 2 tacos (S5) que podrán hallar en cualquier ferretería.

Cómo cargar el aparato

La unidad de carga puede conectarse a cualquier voltaje entre 100 y 240 V (corriente alterna)(sólo modelo HX 2575).

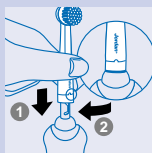


1 Antes de usarlo por primera vez, carguen el aparato durante 6 horas (versión NiMH) o 3 horas (versión NiCd).

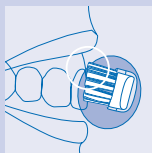
- ▶ Después de cada uso, el Cepillo Dental puede ser colocado de nuevo en la unidad de carga.
- ▶ Si la batería del Cepillo Dental está siendo cargada, la lámpara piloto será verde y parpadeará. Si la batería ha sido completamente cargada, la lámpara piloto estará encendida permanentemente.
- ▶ Si la batería está casi descargada, la lámpara piloto será roja y parpadeará durante 10 segundos después de parar el Cepillo Dental.

Consejo : El Cepillo Dental puede dejarse cargando continuamente. Cuando empiecen a usar el aparato, les recomendamos usarlo hasta que la batería esté descargada y hacerlo así 3 veces seguidas. Pueden hacerlo usando el aparato de modo normal sin recargarlo entre sesiones de cepillado hasta que el motor casi deje de funcionar. Para alargar la vida útil de la batería, repitan este procedimiento cada 6 meses.

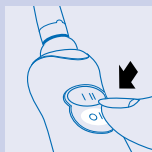
Cómo usar el aparato



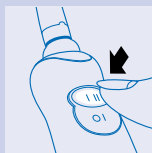
- 1 Monten la cabeza del cepillo en el Cepillo Dental insertándola en el eje y girándola ligeramente hasta que se encaje. Ello impedirá que la cabeza del cepillo se suelte debido a la vibración.



- 2 Colóquense el cepillo en la boca.



- 3 Presionen el botón de Marcha/Parada (On/Off) para poner en marcha el Cepillo Dental.



- 4 El Cepillo Dental empezará a girar a la velocidad más alta. Para cambiarlo a una velocidad más baja, presionen el botón de velocidad 2.

Cepillado



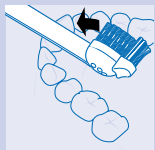
- 1 Coloquen el cepillo apoyado sobre el diente con un ángulo tal que cubra la superficie tanto del diente como del borde de la encía. Sostengan el cepillo en esa posición durante unos pocos segundos y luego muévanlo hacia el siguiente diente.

- ▶ La cabeza redonda del cepillo elimina la placa de los dientes y bajo el borde de las encías.
- ▶ El movimiento individual de la Punta Interdental limpia entre los dientes.



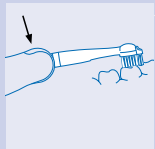
- 2 El Cepillo Dental hará el trabajo por Vdes. Todo lo que tienen que hacer es guiar cuidadosamente el cepillo a lo largo de los dientes y las muelas.

- ▶ Asegúrense de que alcanzan adecuadamente todas las superficies del diente (interior, exterior y de masticación) así como de las encías. Una pauta fija de cepillado evitará que omitan ciertas zonas.

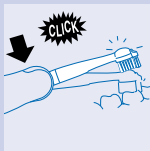


- ▶ Vean también las instrucciones de cepillado que acompañan al aparato y la sección "Cómo proporcionar un cuidado óptimo a sus dientes"

Cepillado seguro



- 1 El sistema de Presión Controlada comprueba constantemente la presión que ejercen sobre el Cepillo Dental.

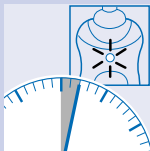


- 2** Si presionan demasiado fuertemente el Cepillo Dental contra sus encías, notarán y oirán un “click” cuando la cabeza del Cepillo Dental se flexione hacia atrás. Tan pronto como reduzcan la presión, el Cepillo Dental volverá a su posición normal.

- Probablemente esto sucederá regularmente cuando empiecen a usar el Cepillo Dental pero, después de algún tiempo, habrán descubierto la óptima presión de cepillado y el Cepillo Dental se flexionará menos a menudo hacia atrás.

Consejo : Si la placa es eliminada adecuadamente, las encías tendrán un color rosado y estarán firmes alrededor del diente. Unas encías sanas no sangran al comer o al cepillar sus dientes (vean también la sección “Cómo proporcionar un cuidado óptimo a sus dientes”). Si, a pesar de ello, sus encías sangran ligeramente las primeras veces que usen el Cepillo Dental, esto cesará generalmente después de unos pocos días. Si no es así, consulten a su dentista o higienista dental.

Tiempo mínimo de cepillado : 2 minutos

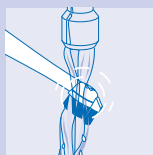


- En general, 2 minutos serán suficientes para limpiar adecuadamente sus dientes. Por supuesto, pueden cepillarse durante más de 2 minutos.

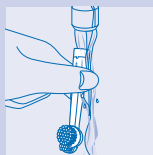
Para indicar cuando hayan pasado los 2 minutos, el Cepillo Dental está equipado con el Temporizador Duo. Durante los primeros 2 minutos del proceso de cepillado, la lámpara piloto verde del Temporizador Duo parpadeará. Después de esos 2 minutos, el proceso de cepillado es interrumpido brevemente y la lámpara piloto verde permanece

encendida continuamente. Esta interrupción se producirá cada 2 minutos.
 El Temporizador Duo mide el tiempo real de cepillado incluso si paran el aparato durante el proceso de cepillado (durante un máximo de 10 segundos).

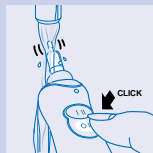
Después del cepillado



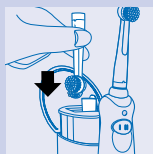
- 1 Dejen que el Cepillo Dental funcione mientras limpian la cabeza del cepillo bajo el grifo. Usen agua tibia (máximo 60°C).



- 2 Limpíen también el interior de la cabeza del cepillo.



- 3 Vuelvan a poner en marcha el Cepillo Dental para limpiar los residuos de dentífrico del eje.

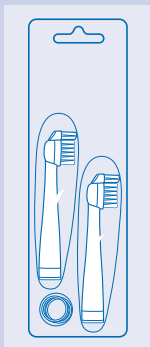


- 4 Guarden la cabeza del cepillo (en posición invertida) en su compartimento de almacenamiento y con la arandela coloreada visible por arriba.

- 5 Pueden limpiar la unidad de carga con un paño húmedo.

► ¡ Desenchúfenla de la red antes de limpiarla !

Recambio de las cabezas de cepillo

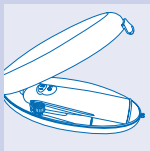


1 Para los mejores resultados en el cepillado, sustituyan la cabeza del cepillo cada tres meses .

- ▶ La cabeza del cepillo también deben sustituirse cuando las cerdas empiecen a doblarse hacia fuera.
- ▶ Podrán conseguir nuevas cabezas de cepillo en la tienda donde hayan comprado su Cepillo Dental Philips Jordan .

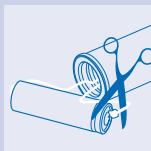
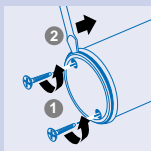
Consejo : Las cerdas gastadas moverán la placa de un lado a otro en vez de eliminarla. También pueden dañar las encías. Por ello, es importante que sustituyan la cabeza del cepillo cada tres meses.

Bolsa de viaje (HX 2575)



- ▶ Cuando vayan de viaje, pueden guardar higiénicamente y con seguridad el Cepillo Dental y los cepillos en la bolsa de viaje.

Aspectos Medioambientales

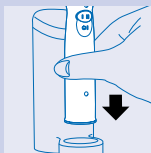


Cuando, a su debido tiempo, tengan que desprenderse del aparato, quiten la batería y deséchela de un modo seguro para el Medio Ambiente.

- ▶ Nota : También pueden llevar el aparato a un Servicio de Asistencia Técnica Philips, en el cual se desharán de la batería por Udes.
- ▶ La batería debe estar completamente descargada antes de desmontarla. Antes de desmontar la batería, dejen que el aparato funcione hasta que se pare.
- ▶ Nota : Desatornillen el fondo del aparato sólo si desean quitar la batería.

Después de que el fondo haya sido desatornillado, el Cepillo Dental no será impermeable nunca más. Por esa razón, la garantía queda anulada si el fondo del aparato ha sido desatornillado. Si no está deteriorada, la etiqueta que hay en el fondo probará que el aparato no ha sido abierto.

Primeira utilização



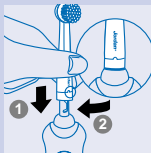
1 Ligue a ficha na tomada de corrente.

2 Coloque a escova no carregador.

A escova entra automaticamente em carga.

Antes de utilizar pela primeira vez, deixe a escova a carregar durante um período de 6 horas (versão NiMH) ou de 3 horas (versão NiCd).

(Verifique o símbolo inscrito no aparelho para saber qual o tipo de bateria).



3 Introduza a cabeça da escova no respectivo encaixe e rode-a até prender.

► Coloque a pasta de dentes na escova.

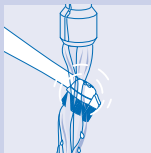
4 Encoste a escova aos dentes e prima o botão "on/off".

5 Escove um dente de cada vez, até limpar toda a cavidade bucal (mínimo 2 minutos – leia as instruções sobre o modo de escovagem correcto).

► Devido ao sistema de Pressão Controlada, se a escova fizer demasiada pressão sobre as gengivas, sentirá e ouvirá um clique e a cabeça da escova retrocederá ligeiramente.

6 Quando terminar, limpe o interior e o exterior da cabeça da escova, bem como a própria escova.

► Após a utilização, volte a colocar a escova no carregador.



Para mais informações sobre a forma de utilização da sua escova eléctrica, leia atentamente o capítulo "Instruções de utilização".

Importante

- ▶ Verifique se a tomada onde vai ligar a unidade de carga tem corrente. Nalgumas casas de banho, a passagem de electricidade para a tomada é interrompida quando se acende a luz.
- ▶ Antes da primeira utilização, deixe o aparelho em carga durante 6 horas (versão NiMH) ou 3 horas (versão NiCd).
- ▶ O cabo de alimentação do carregador não pode ser substituído. Se o fio se estragar, deverá deitar o carregador fora. Queira dirigir-se ao seu distribuidor Philips ou à Organização Philips local (consulte o Certificado de Garantia Mundial).
- ▶ *Se a sua escova estiver marcada com o símbolo* **NiMH** *leia o texto que se segue:*

Como forma de proteger o meio ambiente, esta escova está equipada com uma bateria níquel-hídrida (NiMH) que contém menos de 0.01% de cádmio.

Não obstante, quando se desfizer da escova, deverá ter o cuidado de separar a bateria do restante lixo doméstico e de a colocar nos contentores ecológicos próprios. Consulte o capítulo "Aspectos ambientais".

- ▶ *Se a sua escova estiver marcada com o símbolo* **NiCd** *leia o texto que se segue:*

A bateria incorporada (NiCd) contém substâncias susceptíveis de poluírem o meio ambiente.

Quando chegar a hora de se desfazer da escova eléctrica, retire a bateria e entregue-a num ponto de recolha próprio ou desfaça-se dela seguindo as disposições legais sobre esse tipo de desperdícios. Consulte o capítulo "Aspectos ambientais".

Cuidados a ter com os seus dentes

Uns dentes saudáveis devem ser preservados, tanto mais que precisamos deles para toda a vida. Sendo a placa bacteriana a principal causa dos problemas nos dentes, uma boa higiene oral torna-se essencial. A escovagem adequada e diária dos dentes ajuda a remover a placa bacteriana e contribui para a saúde e longa duração dos dentes e das gengivas.



O que é a placa bacteriana?

A placa bacteriana é uma camada macia e pegajosa que se forma sobre os dentes. Forma-se, sobretudo, nas zonas de acesso mais difícil, nos espaços interdentários e na linha das gengivas. A placa bacteriana é formada, essencialmente, por bactérias que transformam os açúcares existentes nos alimentos em ácidos prejudiciais. Devido à sua cor branca amarelada, a placa não se detecta facilmente. Felizmente, enquanto

a placa bacteriana estiver macia, pode ser removida facilmente através de uma escovagem correcta e cuidadosa.

Quais são as consequências da placa bacteriana?

Os ácidos da placa bacteriana dissolvem o esmalte dos dentes e das coroas, podendo dar origem às cáries dentárias. As bactérias produzem toxinas que poderão causar inflamações nas gengivas (gengivites). As gengivas inflamadas ficam vermelhas e inchadas e poderão sangrar durante a escovagem ou quando se come. Além disso, a inflamação pode espalhar-se para os ossos

do maxilar e dar origem à queda dos dentes. Se a placa não for removida diariamente, poderá calcificar e degenerar em tártaro, aderindo fortemente aos dentes. O tártaro, por sua vez, é uma excelente plataforma para o crescimento de nova placa, aumentando o risco de cáries e de inflamações.

Qual é o melhor método de escovagem dos dentes?

A escovagem dos dentes é uma actividade que deve ser executada com cuidado. Por isso, não deve ser feita à pressa para atingir todas as zonas da boca. As escovas de dentes eléctricas provaram ser mais eficazes na remoção da placa bacteriana do que as escovas manuais. Com a Philips Jordan Sensiflex basta escovar os dentes de ambos os lados durante alguns segundos para limpar eficazmente os dentes e as gengivas que os circundam. Desta forma, toda a boca ficará limpa em poucos minutos (consulte o capítulo “Instruções”). Se quiser, poderá aconselhar-se com o seu dentista ou higienista oral sobre a melhor forma de escovar os seus dentes.

Posição correcta da escova



A escova Philips Jordan Sensiflex foi concebida para executar os movimentos mais adequados para a remoção eficaz da placa bacteriana. Como não é necessário deslocar a escova de um lado para o outro da boca, só tem de se preocupar em colocar a escova correctamente. As cerdas oscilantes e rápidas da escova soltam e limpam a placa bacteriana. As escovas mais compridas e suaves da Ponta Activa garantem uma limpeza profunda e eficaz dos espaços interdentários e da zona mais recuada da boca.

Tempo de escovagem

Guiando a escova lentamente pelo interior, pelo exterior e pela coroa de todos os dentes e molares, estará a proceder à limpeza de todas as zonas onde a placa tem tendência a instalar-se. As zonas de acesso mais difícil, como o espaço atrás dos molares, a linha das gengivas e atrás dos dentes da frente, requerem maior atenção. Assim, é importante que dispense tempo suficiente à sua higiene oral diária.

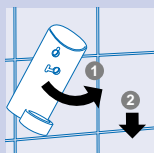
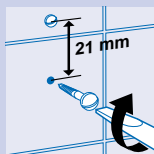
Pressão ideal



Se exercer muita pressão, poderá causar lesões nos dentes e nas gengivas. E, contrariamente ao que se poderia pensar, a placa não é removida com a mesma eficácia do que com uma escovagem mais suave. O sistema único de Pressão Controlada ajuda a conhecer e verificar a pressão exercida. Se aplicar demasiada pressão, a escova emitirá imediatamente um aviso, através de um clique audível e a cabeça da escova retrocederá ligeiramente. Testes clínicos comprovam que, graças a este sistema de Pressão Controlada, a escovagem com a Philips Jordan Sensiflex resulta em técnicas de escovagem melhores e mais seguras.

Instruções de utilização

Montagem na parede



1 Montagem do carregador na parede.

- ▶ O carregador não deve entrar em contacto com água. A escova, contudo, é à prova de água e pode ser usada em todo o lado com toda a segurança.

- ▶ Para montar o carregador na parede irá precisar de 2 parafusos para madeira (3,5 x 25 mm) e de 2 buchas (S5) que encontrará em qualquer casa da especialidade.

Carga

A unidade de carga pode ser ligada a uma corrente entre 100 e 240 Volts (corrente alterna) (apenas no modelo HX 2575).

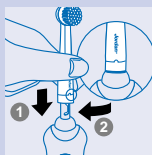


1 Ponha a escova em carga durante um período de 6 horas (versão NiMH) ou 3 horas (versão NiCd) antes de se servir dela pela primeira vez.

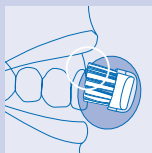
- ▶ Após a utilização, a escova pode ser guardada no carregador.
- ▶ Se a bateria da escova estiver em carga, a lâmpada piloto ficará verde e a piscar. Se a bateria tiver sido totalmente carregada, a lâmpada piloto estará sempre acesa.
- ▶ Se a bateria estiver quase vazia, a lâmpada piloto estará encarnada e a piscar durante 10 segundos depois de se ter desligado a escova.

Sugestão: A escova pode estar sempre em carga. Quando começar a utilizar o aparelho, recomenda-se a sua utilização até a bateria estar vazia. Proceda desta forma três vezes seguidas. Faça isto com a escova na posição normal, sem a recarregar entre as escovagens até o motor quase parar. Para assegurar a longa duração da bateria, repita este procedimento de seis em seis meses.

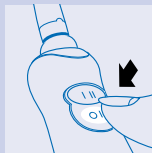
Utilização



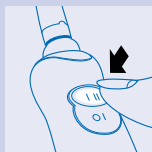
- 1** Introduza a cabeça da escova no respectivo encaixe e rode-a até prender. Deste modo, a cabeça da escova não se soltará por efeito da vibração produzida quando em funcionamento.



- 2** Coloque a escova na boca.



- 3** Prima o botão 'on/off' para ligar a escova.



- 4** A escova começará a girar na velocidade máxima. Para mudar para uma velocidade mais baixa, prima o botão da velocidade 2.

Escovagem



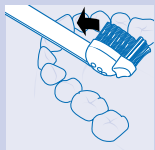
- 1 Encoste a escova em ângulo com o dente, de forma a cobrir a superfície do dente e a linha das gengivas. Mantenha a escova nessa posição durante alguns segundos e passe para o dente seguinte.

- ▶ A cabeça redonda da escova remove a placa bacteriana dos dentes e das gengivas.
- ▶ O movimento independente da Ponta Activa limpa os espaços interdentários.



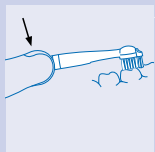
- 2 A escova faz o trabalho toda sozinha. Basta apenas que a guie cuidadosamente ao longo dos dentes e das respectivas coroas.

- ▶ Deverá cobrir toda a superfície dos dentes (interior, exterior e coroas), bem como as gengivas. Se utilizar sempre o mesmo método, não correrá o risco de falhar algumas zonas

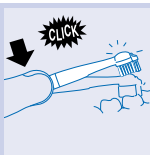


- ▶ Consulte as instruções de escovagem que acompanham o aparelho, assim como o capítulo "Cuidados a ter com os seus dentes".

Escovagem segura



- 1 O sistema de Pressão Controlada verifica a pressão exercida pela escova.



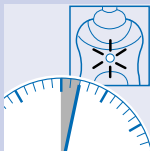
- 2** Se a escova fizer demasiada pressão sobre as gengivas, sentirá e ouvirá um clique e a cabeça da escova retrocederá ligeiramente. Logo que se alivia a pressão, a escova retoma a sua posição normal.

- Nas primeiras utilizações é natural que isto aconteça com alguma frequência mas, com a continuação, descobrirá qual a pressão certa e a escova retrocederá muito menos vezes.

Sugestão: Se a placa bacteriana ficar bem limpa, as gengivas terão um tom rosado à volta dos dentes. Gengivas saudáveis não sangram quando se come ou se escovam os dentes (consulte o capítulo “Cuidados a ter com os seus dentes”).

Se, não obstante, as suas gengivas sangrarem ligeiramente nas primeiras utilizações da escova eléctrica, não se preocupe porque o sangramento parará ao fim de alguns dias. Porém, se isso não acontecer, aconselhamos uma visita ao seu dentista ou higienista oral.

Tempo de escovagem mínimo: 2 minutos

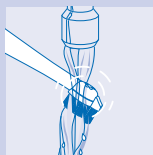


- Regra geral, 2 minutos são suficientes para limpar os dentes convenientemente. Naturalmente, nada impede que o tempo de escovagem seja superior a 2 minutos.

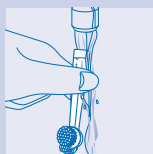
Para indicar que os 2 minutos foram atingidos, a escova está equipada com um Temporizador Duplo. Nos primeiros 2 minutos de escovagem, a lâmpada piloto verde do Temporizador Duplo fica a piscar. Passados esses dois minutos, o processo de escovagem é momentaneamente interrompido e a lâmpada verde fica acesa. Esta interrupção ocorre de 2 em 2 minutos.

O Temporizador Duplo mede o tempo de escovagem actual, mesmo que desligue a escova durante a escovagem (num máximo de 10 segundos).

Após a escovagem



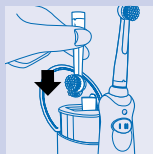
- 1 Deixe a escova a trabalhar enquanto enxagua a cabeça à torneira. A água deve estar tépida (máx. 60°C).



- 2 Enxague também o interior da cabeça da escova.



- 3 SVolte a ligar a escova para lhe retirar os restos de pasta de dentes que tenham ficado no veio do motor.

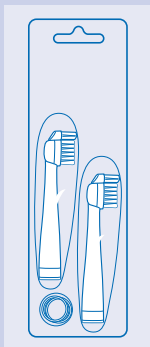


- 4 Guarde a cabeça da escova no respectivo compartimento, virada de cabeça para baixo, ficando o anel colorido para cima.

- 5 O carregador pode ser limpo com um pano húmido.

► Não se esqueça de desligar o carregador da corrente!

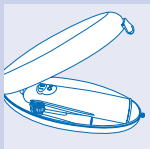
Substituição da cabeça da escova



- 1 Para obter sempre os melhores resultados, substitua a cabeça da escova de três em três meses.
 - ▶ A cabeça da escova também deve ser substituída quando as cerdas começarem a ficar viradas para fora.
 - ▶ Poderá adquirir novas cabeças na mesma loja onde comprou a sua escova de dentes eléctrica Philips-Jordan.

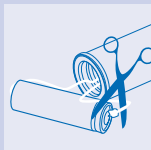
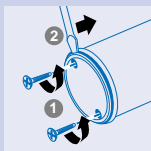
Sugestão: Se as cerdas estiverem gastas, espalharão a placa bacteriana em vez de a removerem. Além disso, poderão lesar as gengivas. Por isso, é importante que as substitua sempre de três em três meses.

Bolsa de transporte (HX 2575)



- ▶ Quando viaja, pode guardar a escova e seus acessórios, com toda a higiene e segurança, na bolsa de viagem fornecida.

Aspectos ambientais



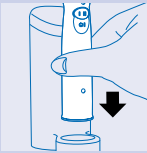
Quando, em devido tempo, se desfizer da sua escova de dentes eléctrica, retire-lhe a bateria e deite-a nos contentores próprios.

- ▶ Nota: Também poderá dirigir-se a um Centro de Serviço Autorizado Philips que se encarregará desse serviço.
- ▶ A bateria não deve ser retirada antes de estar totalmente vazia. Antes de retirar a bateria, deixe a escova a trabalhar até parar por completo.
- ▶ Nota: A base do aparelho só deverá ser desparafusada se pretender retirar a bateria.

Uma vez desparafusada, a base da escova deixará de ser resistente à água.

Por conseguinte, também a garantia perderá a sua validade. O selo existente na base é prova da inviolabilidade do aparelho.

İlk kullanım

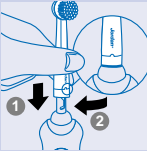


1 Fişi prize sokunuz.

2 Diş fırçasını şarj ünitesine yerleştiriniz.
Fırça şimdi otomatik olarak şarj edilir.

Cihazı ilk kullanımdan önce (NiMh çeşidi) 6 veya (NiCD çeşidi) 3 saat şarj ettiriniz.

(Cihazınızın çeşidini tespit etmek üzere cihazdaki simgeye bakınız!)



3 Diş fırçasının başını, süngü takma yöntemiyle, fırça sapına takınız ve döndürünüz.

► Fırçaya biraz diş macunu koyunuz.

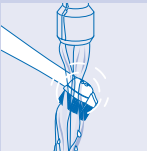
4 Fırçayı dişlerinize dayanınız ve açma/kapama düğmesine basınız.

5 Tüm dişlerinizi tamamen temizleyinceye kadar tek tek fırçalayınız. (en az 2 dakika, fırçalama talimatlarına bakınız!)

► Kontrollü Basınç sistemi sonucu fazla basınç kullanıldığında fırçanın arkaya eğildiğini duyacak ve hissedeceksiniz.

6 Kullanımdan sonra fırçanın başının iç ve dış taraflarını ve fırçanın sapını temizleyiniz.

► Kullandıktan sonra diş fırçasını yine şarj ünitesine koyabilirsiniz.



Cihazın kullanılması konusunda daha fazla bilgi edinmek üzere kullanım talimatı bölümüne bakınız!

Önemli

- ▶ Şarj ünitesini bağladığınız prizde akım olmasına dikkat ediniz. Bazı banyolarda, ışık kapatıldığında, prizdeki akım da kesilir.
- ▶ Cihazı ilk kullanımdan önce (NiMh çeşidi) 6 veya (NiCD çeşidi) 3 saat şarj ettiriniz.
- ▶ Şarj ünitesinin akım kordonu, yenilenemez. Şayet bu kordon hasar görmüşse üniteyi atmanız gerekir. Yardım veya tavsiye için ülkenizdeki Philips bayine veya Philips organizasyonuna başvurunuz. (World Wide Guarantee -Dünya çapındaki garanti kağıdına bakınız!)

- ▶ *Diş fırçasınızda **NiMH** simgesi bulunduğunda, aşağıdaki metin geçerlidir:*

Bu diş fırçası çevre koruma açısından, %0.01'den daha az kadmiyum içeren nikel-hibrid (NiMH) pille donatılmıştır.

Yine de, diş fırçasını atmaya karar verdiğinizde, pilini normal ev çöplerinden ayrı tutmanız ve bunu resmi olarak tanınmış toplama yerine getirmeniz tavsiye edilir. Bunun için lütfen 'Çevre koruma' bölümüne bakınız!

- ▶ *Diş fırçasınızda **NiCd** simgesi bulunduğunda, aşağıdaki metin geçerlidir:*

İçinde bulunan şarj edilebilen (NiCd) pil çevreyi kirletici madde içermektedir.

Diş fırçasını ileride attığınızda, pilinin normal ev çöplerinden ayrı tutulmasını sağlayınız ve bunu resmi olarak tanınmış toplama yerine getiriniz. Bunun için lütfen 'Çevre koruma' bölümüne bakınız!

Dişlerinize en iyi şekilde bakmak

Sağlıklı dişler özenle korunmalıdır. Bu görüş mantıklıdır, çünkü dişlerimizi ömür boyu kullanmak isteriz. Plak denilen yemek birikintilerinin, diş çürümesinde büyük etken oluşturmasından dolayı, doğru diş bakımı esastır. Her gün titiz bir şekilde dişlerinizi fırçalamakla bu plak katmanını ortadan kaldırmış ve dişlerinizi ve dişetlerinizi daha uzun bir süre sağlıklı korumuş olursunuz.



Plak nedir?

Plak dişlerimizde bulunan yumuşak, yapışkan, sağlığa zararlı bir katmandır. Genellikle diş araları ve dişetlerinin kenarı gibi fırçanın zor ulaştığı yerlerde oluşur. Plak genellikle gıdamızdaki şekerleri, zararlı aside dönüşen mikropları içerir. Sarımsı beyaz renkli olması nedeniyle bunu dişlerimizde zor farkederiz. Ancak, plak henüz yumuşakken dikkatli ve doğru fırçalamayla kolayca kaldırılır.

Plakın etkileri nelerdir?

Plaktaki asit, diş minesini eritir ve bu da çürümeye yol açabilir. Mikroplar, dişetlerinde iltihap (gingivit) yapabilen toksin üretirler. İltihaplı dişetleri genellikle kırmızı ve şişkin olur ve yemek yerken yada fırçalarken kanamaya başlayabilirler. Ayrıca, iltihap dişetinden alttaki çene kemiğine geçebilir ve bu da dişlerin dökülmesine neden olabilir. Plak katmanı her gün kaldırılmazsa dişlere sınımsı yapışan diş taşına dönüşebilir. Diş taşı da, yeni bir plak katmanı oluşmasına daha iyi bir ortam hazırlar. Böylece diş çürümesi ve iltihap riski daha da artar.

En uygun diş fırçalama yöntemi hangisidir?

Diş fırçalamak, itinalı yapılması gereken bir iştir. Bu nedenle ağzın tüm alanlarına ulaşmak için yeterince zaman ayırınız. Plak kaldırma konusunda elektrikli diş fırçalarının, normal diş fırçalarından daha etkili olduğu ispat edilmiştir. Philips Jordan Sensiflex ile dişlerin tüm yanlarını bir iki saniye fırçalamak, hem dişleri hem de etraftaki dişetlerini temizlemek için yeterlidir. Bu şekilde tüm dişlerinizi bir iki dakikada temizleyebilirsiniz. (fırçalama talimatına da bakınız!) İsterseniz diş doktorunuzdan veya diş temizliği uzmanından şahsi fırçalama tavsiyesi de alabilirsiniz.

Diş fırçasının doğru yerleştirilmesi



Philips Jordan Sensiflex, plak katmanını en iyi şekilde kaldıran hareketi yapmak üzere tasarlanmıştır. Bununla, fırçayı sağa sola hareket ettirme gereği olmadığından tüm dikkatinizi fırçayı dişlerinize doğru yerleştirmeye verebilirsiniz. Fırçanın hızla titreşen kılları önce plak katmanını çıkarır, daha sonra ise silip yok eder. Aktif ucun uzun ve yumuşak kıllar, dişlerin arasında ve arkasında derin ve etkili bir temizleme sağlar.

Yeterli zaman

Fırçayı yavaşça tüm dişlerin iç, dış ve çiğneme yanlarında gezdirirken, plak oluşabilecek tüm alanları temizlemiş olursunuz. Azı dişlerinin arkaları, dişetlerinin kenarları ve ön dişlerin arka tarafı gibi zor ulaşılabilen yerler fazladan dikkat ister. Bu nedenle günlük ağız bakımına yeterli zaman ayırmanız önemlidir.

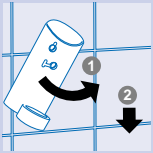
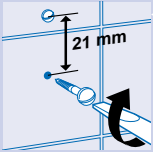
En uygun basınç



Fazla sert fırçalamak da diş ve dişetlerinize zarar verebilir. Ayrıca, düşündüğünüzün tam tersi, dişleri hafifçe fırçalamakla plak daha az bir etkiyle kaldırılır. Cihazdaki özel kontrollü basınç sistemi, fırçalama basıncını kontrol etmenize yardımcı olur. Fırçaya fazla basınç yapıldığında, fırça sizi hem duyduğunuz hem de hissettiğiniz bir tik sesiyle uyarır. Bundan sonra fırçanın başı geriye düşer. Yapılan klinik testlerinden, Philips Jordan Sensiflex ile diş fırçalamak, bu Kontrollü Basınç sistemi sayesinde daha iyi ve daha emniyetli diş fırçalama tekniği oluşturduğunu göstermektedir.

Directions for use

Cihazı duvara asmak



I Şarj ünitesini duvara asınız.

- Şarj ünitesini suya temas ettirmeyiniz. Diş fırçası ise suya dayanıklı olduğundan bunu her yerde emniyetli olarak kullanabilirsiniz.
- Şarj cihazını duvara monte etmek için, 2 ahşap vidası (3.5 x 25mm) ve 2 duvar prizine (S5) ihtiyacınız vardır. Gerekli olan malzemeleri namburlardan temin edebilirsiniz.

Şarj etme

Şarj ünitesi 100 ile 240 Voltluk arasında olan (dalgalı) akıma bağlanabilir.(sadece tip HX 2575).

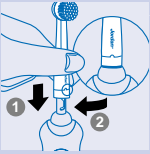


I Cihazı ilk kullanımdan önce (NiMh çeşidi) 6 veya (NiCD çeşidi) 3 saat şarj ettiriniz.

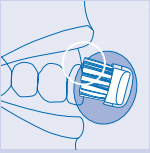
- Diş fırçası kullanımından sonra şarj ünitesine geri konulabilir.
- Diş fırçasındaki pil şarj yapılırken, kontrol lambası yeşil renkte yanıp sönmektedir. Pil tamamen dolduğunda aralıksız yanar.
- Pil bitmeye yakın, kontrol lambası kırmızıya dönüşür ve diş fırçası kapatıldıktan sonra 10 saniye yanıp söner.

Tavsiye: Diş fırçası sürekli olarak şarjda bırakılabilir. Cihazı kullanmaya başladığınızda pil boşalincaya kadar kullanmanızı ve bunu üst üste üç kez yapmanızı tavsiye ederiz. Bunu, cihazı normal şekilde kullanarak, ancak fırçalamaların arasında şarj yapmadan, motor hemen hemen duruncaya kadar uygulayabilirsiniz. Pilin ömrünü uzatmak açısından, bu işlemi altı ayda bir tekrarlayınız.

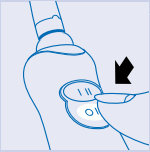
Diş fırçası nasıl kullanılır?



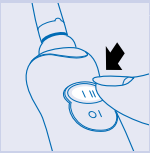
- 1 Diş fırçasının başını, süngü takma yöntemiyle, fırça sapına takınız ve döndürünüz. Böylece fırçanın başının titreşim nedeniyle yerinden çıkması önlenmiş olur.



- 2 Fırçayı ağızınıza koyunuz.



- 3 Diş fırçasını çalıştırmak için açma/kapama düğmesine basınız.



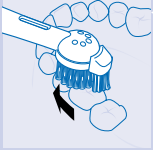
- 4 Diş fırçası en yüksek hızla titresemeye başlar. Titreşimi daha düşük hıza ayarlamak için 2 hız düğmesine basınız.

Fırçalamak



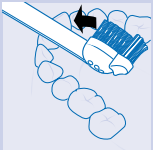
1 Fırçayı dişe uygun bir açıda yerleştirerek hem diş yüzeylerini hem de dişetlerinin kenarlarını fırçayla kaplayınız. Fırçayı bu vaziyette bir iki saniyeyi tutunuz ve daha sonra sırayla yandaki dişe devam ediniz.

- ▶ Yuvarlak fırça başı, hem dişlerin hem de dişeti kenarlarının altındaki plak katmanını söküp çıkartır.
- ▶ Ayrı hareket eden Aktif Uç ise dişlerin arasını temizler.

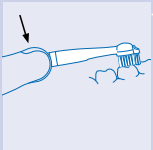


2 Sizin yapacağınız sadece, fırçayı tüm dişlerin yüzeylerinde gezdirmektir. Dişer işi fırçanın kendisi yapar.

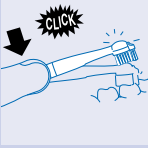
- ▶ Fırçanın dişlerin tüm yüzlerine (iç, dış ve çiğneme yüzleri) ve diş etlerine ulaşmasına dikkat ediniz. Sabit fırçalama rotası, belli yerleri atlamanızı önleyebilir.
- ▶ Ayrıca cihazla birlikte gelen fırçalama talimatlarına ve 'dişlerinize en iyi şekilde bakmak bölümüne de bakınız.



Güvenle diş fırçalamak.



1 Kontrollü Basınç sistemi, fırçaya verdiğiniz basıncı kontrol eder.

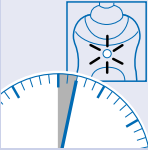


- 2** Fırçayı dişetlerinize fazla sert bastığınızda, fırçanın başı geriye düşer ve hem uyarıcı bir tik sesi duyar hem de bunu hissedersiniz. Basınç azaldığı anda fırça normal pozisyona dönmüş olacaktır.

- Bu durum, fırçayı ilk kullanmaya başladığınızda sık sık olur. Ancak zaman geçtikçe en uygun fırça basıncını öğrenmiş olursunuz ve dolayısıyla da fırça da daha az arkaya düşecektir

Tavsiye: Plak katmanı doğru bir şekilde kaldırıldığında, dişetleri pembe renk alır ve dişlerin etrafını sıkı bir şekilde sarar. Sağlıklı dişetleri, dişlerinizi fırçalarken veya yemek yerken kanamaz. (dişlerinize en iyi şekilde bakmak bölümüne de bakınız!) Buna rağmen, fırçayı ilk kez kullandığınızda dişetleriniz biraz kanarsa, bu kanama birkaç gün sonra duracaktır. Kanama durmazsa diş doktorunuza veya diş temizliği uzmanına gidiniz.

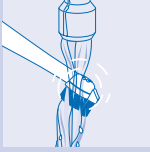
Asgari di_ fırçalama süresi: 2 dakika



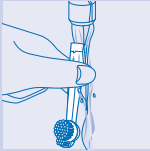
- Dişlerinizi uygun bir şekilde fırçalamak için genellikle 2 dakika yeterlidir. Tabi ki isterseniz dişlerinizi 2 dakikadan daha uzun bir süre de fırçalayabilirsiniz.

Fırça, iki dakikalık sürenin dolduğunu göstermek için, DuoTimer ile donatılmıştır. Fırçalamanın ilk iki dakikasında DuoTimer'in yeşil kontrol lambası yanıp söner. Bu iki dakikadan sonra fırçalamaya kısa bir ara verilir ve yeşil kontrol lambası sürekli yanar. Bu ara verme her iki dakikada bir tekrarlanır. Cihazı fırçalama sırasında kapatırsanız bile DuoTimer (en fazla 10 saniye için), asıl fırçalama süresini ölçer.

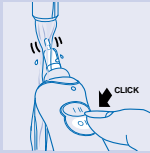
Dış fırçasını kullandıktan sonra



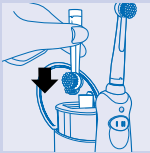
- 1 Dış fırçasının başını musluğun altında suyla durularken diş fırçası çalışmaya devam etsin. Bunun için ılık su kullanınız. (azami olarak 60°C)



- 2 Fırçanın başının iç tarafını da durulayınız.



- 3 Fırçanın sapından diş macunu artıklarını durularken fırçayı yine çalıştırınız.

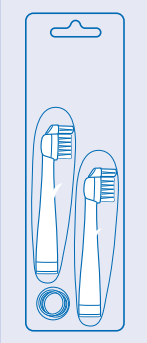


- 4 Fırçanın başını ters vaziyette, renkli yüzük üstte görülecek şekilde, kullanımdan sonra saklama bölümüne koyunuz.

- 5 Şarj ünitesi ıslak bezle silinebilir.

► Önce şarj ünitesini akımdan çıkartınız.

Fırça başının yenilenmesi

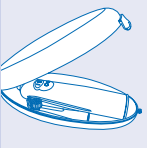


I En iyi sonuç için diş fırçasının başını her üç ayda bir değiştiriniz.

- Kollar dışarı yayıldı_ında da fırçanın başını değiştiriniz.
- Yeni fırça başları, Philips Jordan diş fırçasını aldığınız dükkandan temin edilir.

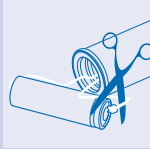
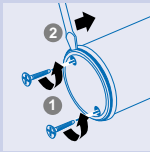
Tavsiye: Eskimiş fırçalar, plak katmanlarını kaldırmaktan ziyade bunların yerlerini değiştirir ve ayrıca dişetlerine de zarar verebilir. Bu nedenle fırçanın başını her üç ayda bir değiştirmeniz çok önemlidir.

Yolculuk kutusu (HX 2575)



- Diş fırçası ve aksesuarlarını, yolculuk yaparken, temiz ve emniyetli bir şekilde, yolculuk kutusunda saklayabilirsiniz.

Çevre koruma



İleride cihazı atacağınızda, pilini çıkartarak bunu çevre dostu bir yöntemle atınız.

- ▶ Not: Atacağınız dış fırçasını Philips Servis Merkezine de verebilirsiniz. Burada çevreye zarar vermeksizin içindeki pil çıkartılarak atılır.
- ▶ Pil cihazdan çıkartılmadan önce tamamen boş olmalıdır. Bunun için dış fırçasını duruncaya kadar çalıştırınız ve daha sonra pili çıkartınız.
- ▶ Not: Dış fırçasının taban vidalarını sadece pili çıkartmak istediğinizde açınız.

Taban vidaları açıldıktan sonra, dış fırçası suya dayanıklılığını kaybedebilir. Bu nedenle dış fırçasının tabanı açıldıktan sonra garanti geçersiz olur. Tabandaki etiket zarar görmediği sürece, dış fırçası gereksiz açılmamış demektir.

