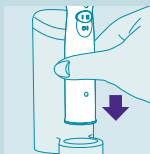


HX 2550/40/20

ENGLISH	4
FRANÇAIS	15
DEUTSCH	27
NEDERLANDS	39
ITALIANO	51
ESPAÑOL	63
PORTUGUÈS	75
TÜRKÇE	87

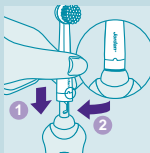
## First use



**1** Put the plug in the wall socket.

**2** Place the toothbrush in the charging unit.  
The brush will now be charged automatically.

Let the appliance charge for at least 16 hours before you use it for the first time.



**3** Mount the brush head on the toothbrush by inserting it into the bayonet catch and turning it.

► Put some toothpaste on the brush.

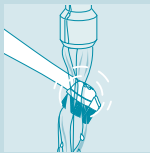
**4** Place the brush against your teeth and press the on/off button.

**5** Brush one tooth at a time, until you have cleaned all teeth completely (minimum 2 minutes, see also the brushing instructions).

► As a result of the Controlled Pressure system, you will hear and feel the brush flexing backwards when too much pressure is applied.

**6** After use, always clean the inside and the outside of the brush head as well as the toothbrush itself.

► You can put the toothbrush back in the charging unit after use.



*For more information on how to use the appliance, read the section 'instructions for use'.*

## Taking optimal care of your teeth

*Healthy teeth are to be treasured, which is logical, for we want them to last a lifetime. As plaque is the major cause of tooth decay, proper dental care is essential. By brushing carefully every day you will remove plaque and keep your teeth and gums healthy longer.*



### **What is plaque?**

Plaque is a soft, sticky layer on our teeth. It forms mainly on hard-to-reach areas such as interdental spaces and along the gum line. Plaque mainly consists of bacteria that turn the sugars in our food into harmful acids. Due to its yellowy white colour, plaque is hard to detect on the teeth. Fortunately, as long as the plaque is still soft, it can easily be removed by means of careful and correct brushing.

### **What are the consequences of plaque?**

The acids in plaque dissolve the enamel on our teeth and molars, which may lead to the

development of cavities.

The bacteria produce toxins which may cause the gums to become inflamed (gingivitis). Inflamed gums are often red and swollen and may start bleeding during brushing or eating. Moreover, the inflammation may spread from the gum line to the jaw bone beneath, which may eventually cause the teeth and molars to fall out. If plaque is not removed daily, it may calcify into tartar adhering strongly to the teeth. Tartar, in its turn, provides an excellent platform for new plaque growth, thus further increasing the risk of caries and inflammation.

## What is the best toothbrushing method?

Toothbrushing is an activity that needs to be carried out with care. Therefore, take your time to reach all areas. Electric toothbrushes have been proven to be more effective than manual toothbrushes when it comes to removing plaque. With the Philips Jordan Sensiflex, brushing each side of the tooth for a few seconds is enough to clean both the tooth and the surrounding gums. In this way, you can clean all your teeth in a few minutes (see also the brushing instructions). If you like, you can ask your dentist or dental hygienist for a personal brushing advice.

## Correct positioning of the toothbrush

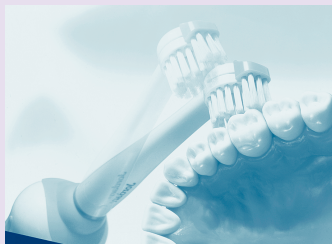


The Philips Jordan Sensiflex has been designed to make that type of movement that best removes plaque. As there is no need for you to move the brush to and fro, you can focus on placing the brush on your teeth correctly. The quickly oscillating bristles of the brush first detach and then wipe away the plaque. The extra long and soft bristles of the Active Tip ensure thorough and effective cleaning between the teeth and at the back of the mouth.

## Enough time

By guiding the brush slowly along the insides, outsides and chewing surfaces of all teeth and molars, you will clean all areas in which plaque is likely to develop. Hard-to-reach areas such as behind the molars, along the gum line and behind the front teeth, require extra attention. It is therefore important that you take enough time to brush for your daily oral hygiene.



## Optimal pressure



Brushing too hard may cause damage to your teeth and gums. And, contrary to what you might expect, it removes plaque less effectively than gentle brushing. The unique *Controlled Pressure* system will help you keep a check on your brushing pressure. If too much pressure is applied on the brush, the appliance will warn you immediately by producing a click which you will both hear and feel. Subsequently, the brush head will flex back. Clinical tests have shown that, thanks to this *Controlled Pressure* system, brushing with the Philips Jordan Sensiflex results in better and safer brushing techniques.



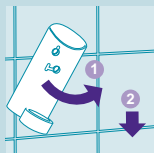
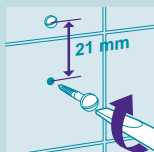
## Important

- ▶ Be sure to check if the wall socket to which you connect the charging unit is live. In some bathroom cabinets, the electricity supply to the built-in socket may be interrupted as soon as the light is switched off.
- ▶ Charge the appliance for at least 16 hours before you use it for the first time.
- ▶ The mains cord of the charging unit cannot be replaced. If the cord is damaged, the unit should be discarded. Please apply to your Philips dealer or to the Philips organisation in your country (refer to the World Wide Guarantee leaflet).
- ▶ The built-in battery contains substances that can be harmful to the environment. If you discard the appliance in due course, remove the built-in battery and hand it in at an official collection point or dispose of it in accordance with the regulations. See section "Environmental aspects".
- ▶ *If your appliance is marked with  the following text applies:*  
To protect the environment, this appliance has been equipped with a nickel-hydride (NiMH) battery which contains less than 0.01% cadmium. Still we advise you to make sure sure that, when you discard the appliance, you keep the battery separate from normal household refuse and dispose of it at an officially assigned collection point. Please refer to section "Environmental aspects".
- ▶ *If your appliance is marked with  the following text applies:*  
The built-in rechargeable (NiCd) battery contains substances which may pollute the environment.  
When you discard your appliance in due course,

please ensure that the battery is kept separate from normal household refuse and disposed of at an officially assigned collection point. Please refer to section "Environmental aspects".

## Instructions for use

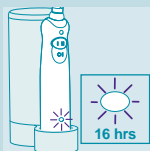
### Mounting the appliance on the wall



#### 1 Mount the charging unit to the wall.

- ▶ Do not allow the charging unit to come into contact with water. The toothbrush, however, is watertight and can therefore be used safely anywhere.
- ▶ To mount the charger to the wall, you will need 2 wood screws (3,5 x 25 mm) and two wall plugs (S5). They are available in any home centre.

### Charging



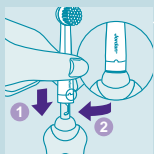
#### 1 Leave the appliance to charge for at least 16 hours before you use it for the first time.

- ▶ The toothbrush can be put back in the charging unit after use.
- ▶ *Only type HX 2550:* If the battery in the toothbrush is being charged, the pilot light is green and blinks. If the battery has been fully charged, the pilot light burns continuously.
- ▶ *Only types HX 2540 en HX 2520:* If the battery in the toothbrush is being charged, the pilot light is green.

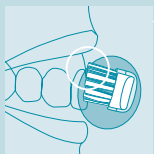
- If the battery is almost empty, the pilot light is red and blinks for 10 seconds after the toothbrush has been switched off (only types HX 2540 and HX 2550).

**Tip:** The toothbrush can be left to charge continuously. When you start using the appliance, we recommend you to use it until the battery is empty and do so three times in a row. You can do this by using the appliance in the normal way without recharging it between brushing session until the motor almost stops running. To extend the life time of the battery, repeat this procedure every six months.

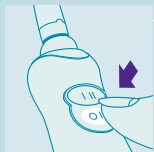
## How to use



- 1 Mount the brush head onto the toothbrush by inserting it into the bayonet catch and turning it. This will make it impossible for the brush head to become detached due to vibration.

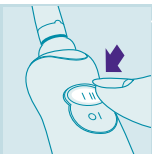


- 2 Place the brush in your mouth.



- 3 Press the on/off button to switch the toothbrush on.





- 4** The toothbrush will start rotating at the highest speed. To switch to a lower speed, press the 2-speeds button.

## Brushing



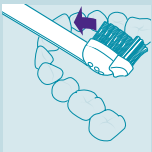
- 1** Place the brush against the tooth at an angle, in such a way that it covers the surface of the tooth as well as the gum line. Hold the brush in that position for a few seconds and then move on to the next tooth.

- ▶ The round brush head removes plaque from the teeth and beneath the gum margin.
- ▶ The individual moving Active Tip cleans between the teeth.



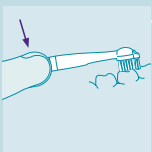
- 2** The brush will do the work for you. All you have to do is guide the brush carefully along the teeth and molars.

- ▶ Make sure that you reach all surfaces of the teeth (inside, outside and chewing surface) as well as the gums properly. A fixed brushing pattern will prevent you from skipping certain areas.



- ▶ See also the brushing instructions coming with the appliance and the section 'taking optimal care of your teeth'.

## Safe brushing



- 1** The Controlled Pressure system will keep a check on the pressure you exert on the brush.



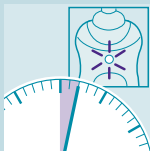
**2** If you press the brush too hard against your gums, you will feel and hear a click when the brush head flexes backwards. As soon as you reduce the pressure, the brush will return to its normal position.

- ▶ This will probably happen regularly when you first start using the brush, but after some time you will have discovered the optimal brushing pressure, and the brush will flex backwards less often.

**Tip:** If plaque is removed properly, the gums will have a pink colour and firmly surround the teeth. Healthy gums do not bleed when you eat or brush your teeth (see also the section 'taking optimal care of your teeth')

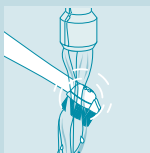
If, nevertheless, your gums bleed slightly the first few times you use the brush, this bleeding will generally stop after a few days. If it does not, consult your dentist or dental hygienist.

### Minimum brushing time: 2 minutes

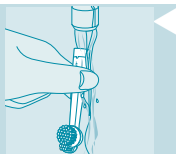


- ▶ In general, 2 minutes will be enough to clean your teeth properly. Therefore the brush is equipped with a red pilot light that will blink for 40 seconds when you have been brushing for 2 minutes (only types HX 2550 and HX 2540).
- ▶ Naturally, you can also brush longer than 2 minutes.

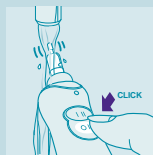
### After brushing



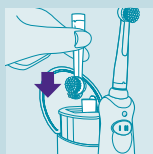
- 1** Let the toothbrush run while you rinse the brush head under the tap. Use lukewarm water (max. 60°C).



- 2 Also rinse the inside of the brush head.



- 3 Switch the toothbrush on again to rinse toothpaste residues from the drive shaft.

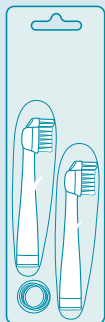


- 4 Store the brush head upside down in the storage compartment, with the coloured ring visible on top.

- 5 You can clean the charging unit with a moist cloth.

► First unplug the charging unit!

## Brush head replacement

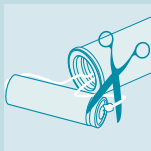
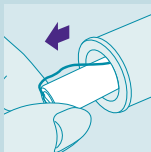
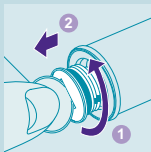


- 1 Replace the brush head every three months for the best brushing results.

- The brush head should also be replaced when the bristles start to bend outwards.
- New brush heads are available from the shop in which you have purchased your Philips Jordan toothbrush.

**Tip:** Worn bristles will move plaque around rather than remove it. They may also damage the gums. It is therefore important that you replace the brush head every three months.

## Environmental aspects

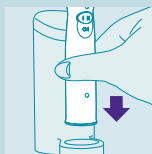


If you discard the appliance in due course, remove the battery and dispose of it in an environmentally safe way.

- ▶ NB: You can also hand the appliance in at a Philips Service Centre, which will dispose of the battery for you.
- ▶ Before you remove the battery, it must be completely empty. Let the appliance run until it stops before removing the battery.
- ▶ NB: Only unscrew the bottom of the appliance if you want to remove the battery.

After the bottom has been unscrewed, the appliance may not be watertight anymore. Therefore the guarantee will become invalid if the bottom of the appliance has been unscrewed. If undamaged, the sticker on the bottom of the appliance will prove that the appliance has not been opened.

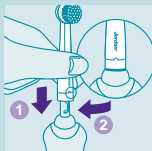
## Première utilisation



**1** Placez la fiche dans la prise de courant.

**2** Placez la brosse à dents dans le chargeur.  
La brosse sera maintenant automatiquement chargée.

Laissez charger l'appareil pendant au moins 16 heures avant de l'utiliser pour la première fois.



**3** Placez la tête de brosse sur la brosse à dents en l'insérant dans le raccord à baïonnette et en la faisant tourner.

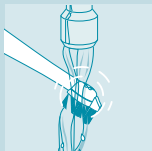
► Placez du dentifrice sur la brosse.



**4** Placez la brosse contre les dents et appuyez sur le bouton marche/arrêt.

**5** Brossez une dent à la fois jusqu'à ce que vous ayez nettoyé complètement toutes les dents (minimum 2 minutes, voir également instructions de brossage).

► Du fait du système de pression contrôlée, vous sentirez et entendrez la tête de la brosse basculer en arrière si vous appuyez trop fortement.



**6** Après usage, nettoyez toujours l'intérieur et l'extérieur de la tête de brosse ainsi que la brosse elle-même.

► Vous pouvez replacer la brosse à dents dans le chargeur après usage .

*Pour plus d'informations sur l'utilisation de l'appareil, lisez le chapitre "Instructions d'emploi".*

## Soins optimaux des dents

*Des dents saines sont à conserver comme un trésor, ce qui est normal, parce que nous voulons les conserver une vie entière. Comme la plaque est la principale cause de détérioration des dents, des soins dentaires appropriés sont essentiels. En les brossant soigneusement tous les jours, vous enlèverez la plaque et vous garderez vos dents et vos gencives plus longtemps en bonne santé.*



### Qu'est-ce que la plaque dentaire?

La plaque dentaire est une couche molle et collante sur nos dents. Elle se forme principalement dans les zones difficiles à atteindre telles que les espaces interdentaires et le long de la ligne de la gencive. La plaque dentaire est principalement constituée de bactéries qui transforment les sucres de notre alimentation en acides nocifs. Du fait de sa teinte blanc-jaunâtre, la plaque est difficile à déceler sur

les dents. Heureusement, tant que la plaque est encore molle, elle peut s'enlever facilement au moyen d'un brossage soigneux et correct.

### Quelles sont les conséquences de la plaque dentaire?

Les acides dans la plaque dissolvent l'émail des dents et des molaires, ce qui peut conduire au développement de caries. Les bactéries produisent des toxines qui peuvent enflammer les gencives (gingivite). Les gencives enflammées sont souvent rouges et gonflées et peuvent commencer à saigner durant le brossage ou les repas. De plus,

l'inflammation peut se répandre de la frontière de la gencive vers l'os de la mâchoire sous-jacent, provoquant ensuite la chute des dents. Si la plaque n'est pas enlevée tous les jours, elle peut se calcifier et former du tartre adhérent fortement aux dents. Le tartre, à son tour, constitue un excellent support pour une nouvelle croissance de la plaque, donc augmentant encore le risque de caries et d'inflammations.

### Quel est la meilleure méthode de brossage des dents?

Se brosser les dents est une activité qui doit être effectuée avec soin. Dès lors, prenez votre temps pour atteindre toutes les zones. Il a été prouvé que les brosses à dents électriques sont plus efficaces que le brossage manuel pour enlever la plaque dentaire. Avec la brosse à dents Philips Jordan Sensiflex, brosser chaque côté de la dent pendant quelques secondes est assez pour nettoyer à la fois la dent et les gencives environnantes. De cette manière, vous pouvez nettoyer toutes vos dents en quelques minutes (voir également les instructions de brossage). Si vous le désirez, vous pouvez demander

à votre hygiéniste dentaire des conseils personnalisés de brossage.

### Positionnement correct de la brosse à dents

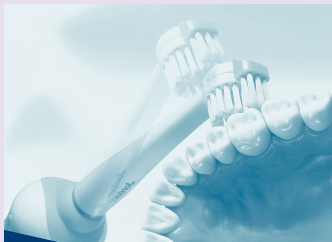


La brosse à dents Philips Jordan Sensiflex a été conçue pour effectuer le type de mouvement qui enlève le mieux la plaque. Comme vous ne devez pas déplacer la brosse de haut en bas, vous pouvez vous concentrer sur le placement correct de la brosse sur vos dents. Le mouvement oscillant rapide des soies de la brosse détache d'abord et évacue ensuite la plaque. Les soies extra longues et douces de la tête Active Tip assurent un nettoyage complet et efficace entre les dents et à l'arrière de la bouche.

## Suffisamment de temps

En guidant la brosse lentement le long des surfaces intérieures et extérieures et des surfaces de mastication de toutes les dents, vous nettoierez toutes les zones dans lesquelles la plaque est susceptible de se développer. Les zones difficiles à atteindre, telles que derrière les molaires ainsi que le long de la frontière de la gencive et derrière les dents de devant, demandent une attention particulière. Il est dès lors important de prendre suffisamment de temps pour votre hygiène dentaire quotidienne.

## Pression optimale





Brosser trop fortement peut endommager vos dents et vos gencives. Et, contrairement à ce que vous pourriez penser, cela enlève la plaque moins efficacement qu'un brossage doux. Le système unique de pression contrôlée vous aidera à garder le contrôle de votre pression de brossage. Si vous appliquez une pression trop forte, l'appareil vous avertira immédiatement en émettant un clic que vous sentirez et entendrez. Ensuite, la tête de la brosse basculera en arrière. Des tests cliniques ont montré que, grâce au système de pression contrôlée, le brossage avec la brosse à dents Philips Jordan Sensiflex constitue une technique de brossage meilleure et plus sûre.





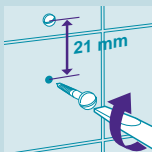
## Important

- ▶ Assurez vous que la prise de courant murale sur laquelle est branché l'appareil reste bien sous tension même lorsque la lumière de la salle de bain est éteinte.
- ▶ Charger l'appareil pendant au moins 16 heures avant de l'utiliser pour la première fois.
- ▶ Le cordon d'alimentation du chargeur ne peut pas être remplacé. Si le cordon est endommagé, le chargeur doit être mis au rebut. Veuillez consulter votre revendeur Philips ou le réseau Philips dans votre pays (voir le dépliant de garantie mondiale).
- ▶ L'accu incorporé contient certaines substances qui peuvent nuire à l'environnement. Si vous mettez l'appareil au rebut, enlevez l'accu incorporé et remettez-le à un point de collecte officiel ou éliminez-le en conformité avec la réglementation. Voir chapitre "Aspects concernant l'environnement".
- ▶ *Si votre appareil porte la marque  le texte suivant est d'application :*  
 Afin de protéger l'environnement, cet appareil est équipé d'un accu à l'hydrure de nickel (NiMH), qui contient moins de 0,01% de cadmium.  
 Nous recommandons cependant, lors la mise au rebut de l'appareil, de séparer l'accu des déchets ménagers et de vous en débarrasser en un point de collecte officiel. Veuillez consulter le chapitre "Aspects concernant l'environnement".
- ▶ *Si votre appareil porte la marque  le texte suivant est d'application :*  
 L'accu incorporé contient certaines substances qui peuvent polluer l'environnement.  
 Lorsque vous mettez l'appareil au rebut en temps voulu, veillez à séparer l'accu des déchets

ménagers et à vous en débarrasser en un point de collecte officiel. Veuillez consulter le chapitre "Aspects concernant l'environnement".

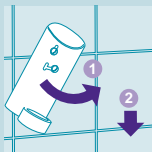
## Instructions d'emploi

### Montage de l'appareil sur le mur



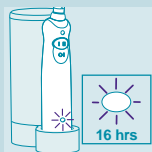
#### 1 Fixer le chargeur au mur.

- Ne laissez pas le chargeur entrer en contact avec l'eau. La brosse à dents, cependant, est étanche à l'eau et peut dès lors être utilisée partout en toute sécurité.



- Pour fixer le chargeur au mur, vous devez utiliser 2 vis (3,5 x 25 mm) et 2 chevilles (S5).

### Chargement



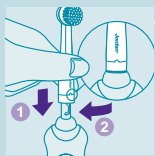
#### 1 Laissez l'appareil charger pendant au moins 16 heures avant de l'utiliser pour la première fois.

- La brosse à dents peut être remise dans le chargeur après usage.
- Uniquement modèle HX 2550* : lorsque l'accu de la brosse à dents est en cours de chargement, la lampe témoin est verte et clignote. Lorsque l'accu est entièrement chargé, la lampe témoin reste allumée en permanence.
- Uniquement modèles HX 2540 et HX 2520* : lorsque l'accu de la brosse à dents est en cours de chargement, la lampe témoin est verte.

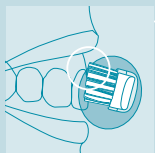
- D Lorsque l'accu est presque complètement déchargé, la lampe témoin est rouge et clignote pendant 10 secondes après que la brosse à dents a été mise hors service (uniquement modèles HX 2540 et HX 2550).

**Conseil :** L'accumulateur peut être laissé en charge continuellement. Lors de la première utilisation de l'appareil, nous vous recommandons d'utiliser votre brosse à dents jusqu'à ce que l'accumulateur soit complètement déchargé. Procédez de cette façon trois fois de suite. Vous pourrez le faire tout en utilisant l'appareil normalement sans le recharger entre les périodes de brossage jusqu'à ce que le moteur ait pratiquement cessé de fonctionner. Pour prolonger la vie de votre accumulateur répétez cette opération tous les six mois.

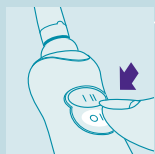
## Comment l'utiliser



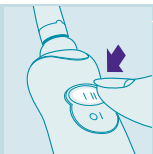
- 1 Placez la tête de brosse sur la brosse à dents en l'insérant dans le raccord à baïonnette et en la faisant tourner. De ce fait, il sera impossible pour la tête de brosse de se détacher sous l'effet des vibrations.



- 2 Placez la brosse dans la bouche.



- 3 Appuyez sur le bouton marche/arrêt pour enclencher la brosse à dents.



- 4** En général, 2 minutes suffisent pour vous nettoyer correctement les dents. Dès lors, la brosse est équipée d'une lampe témoin rouge, qui clignotera pendant 40 secondes lorsque vous vous êtes brossé les dents pendant 2 minutes (uniquement modèles HX 2540 et HX 2550).

## Brossage



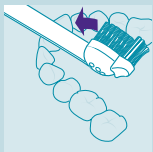
- 1** Placez la brosse contre la dent avec un certain angle, de telle manière qu'elle couvre la surface de la dent ainsi que la ligne de la gencive. Maintenez la brosse dans cette position pendant quelques secondes et déplacez-la ensuite vers la dent suivante.

- ▮ La tête de brosse ronde enlève la plaque dentaire des dents et en dessous de la ligne de la gencive.
- ▮ L'extrémité Active Tip à mouvement individuel nettoie entre les dents.



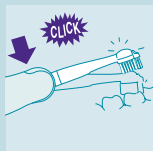
- 2** La brosse fera le travail pour vous. Tout ce que vous devez faire est de guider la brosse doucement le long des dents et des molaires.

- ▮ Veillez à atteindre convenablement toutes les surfaces des dents (intérieures, extérieures et surfaces de mastication) ainsi que la gencive. Suivre un ordre fixe de brossage vous évitera de sauter certaines zones.



- ▮ Voir également les instructions de brossage accompagnant l'appareil et le chapitre "Soins optimaux des dents".

## Brossage en sécurité

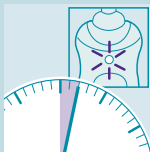


- 1 Le système de pression contrôlée garde le contrôle de la pression que vous exercez avec la brosse.
- 2 Si vous appuyez la brosse trop fortement sur la gencive, vous sentirez et entendrez un clic lorsque la tête de la brosse bascule en arrière. Dès que vous réduisez la pression, la brosse revient en position normale.
  - Ceci se produira probablement régulièrement la première fois que vous utilisez la brosse, mais, après un certain temps, vous aurez trouvé la pression de brossage optimale et la brosse basculera moins souvent en arrière.

**Conseil :** si la plaque dentaire est correctement éliminée, les gencives auront une couleur rose et entoureront fermement les dents. Les gencives saines ne saignent pas lorsqu'on mange ou qu'on se brosse les dents.

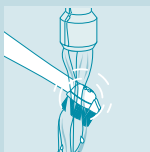
Si, néanmoins, vos gencives saignent légèrement les premières fois que vous utilisez la brosse, ce saignement cessera généralement après quelques jours. Si ce n'est pas le cas, consultez votre dentiste ou votre hygiéniste dentaire.

## Temps minimum de brossage : 2 minutes

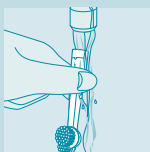


- ▶ En général, 2 minutes suffisent pour vous nettoyer correctement les dents. Dès lors, la brosse est équipée d'une lampe témoin rouge, qui clignotera pendant 40 secondes lorsque vous vous êtes brossé les dents pendant 2 minutes (uniquement modèles HX 2540 et HX 2550).
- ▶ Vous pouvez naturellement vous brosser les dents plus longtemps que 2 minutes.

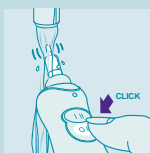
## Après le brossage



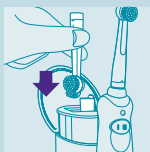
- 1 Laissez la brosse tourner pendant que vous rincez la tête de la brosse sous le robinet. Utilisez de l'eau tiède (max. 60°C).



- 2 Rincez également l'intérieur de la tête de brosse.



- 3 Enclenchez à nouveau la brosse pour rincer les résidus de pâte dentifrice du mandrin d'entraînement.



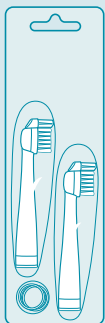
- 4 Rangez la tête de la brosse en la plaçant sur le chargeur.
- 5 Vous pouvez nettoyer le chargeur avec un chiffon humide.

- ▶ Tirez d'abord la fiche le cordon d'alimentation du chargeur de la prise de courant !

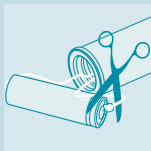
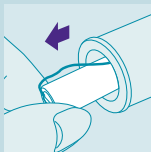
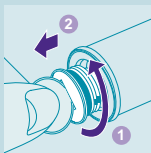
## Tête de brosse et remplacement

- 1 Remplacez la tête de brosse tous les trois mois pour obtenir de meilleurs résultats de brossage.
- ▶ La tête de brosse devrait également être remplacée lorsque les soies commencent à se plier vers l'extérieur.
  - ▶ Des têtes de brosse neuves sont disponibles au magasin où vous avez acheté votre brosse à dents Philips Jordan.

**Conseil :** Les soies usées déplaceront la plaque dentaire plutôt que de l'enlever. Elles peuvent également endommager les gencives. Il est dès lors important de remplacer la tête de brosse tous les trois mois.



## Aspects concernant l'environnement



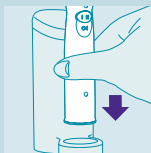
Lorsque vous mettez l'appareil au rebut en temps voulu, enlevez l'accu incorporé et éliminez-le de manière sauvegardant l'environnement.

- ▮ NB: Vous pouvez également remettre l'appareil à un Centre de service après vente Philips, qui éliminera l'accu pour vous.
- ▮ Avant d'enlever l'accu, il doit être complètement déchargé. Laissez tourner l'appareil jusqu'à l'arrêt de l'appareil avant d'enlever l'accu.
- ▮ NB: Dévissez uniquement le fond de l'appareil lorsque vous désirez enlever l'accu.

Lorsque le fond de l'appareil a été dévissé, l'appareil peut ne plus être étanche à l'eau. Dès lors, la garantie deviendra caduque si l'appareil a été dévissé. Lorsqu'il est intact, l'autocollant sur le fond de l'appareil est la preuve que l'appareil n'a pas été ouvert.



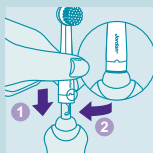
## Der erste Gebrauch



**1** Stecken Sie den Stecker in die Steckdose.

**2** Stellen Sie die Zahnbürste in die Ladeeinheit. Der Akku in der Zahnbürste wird jetzt automatisch aufgeladen.

Das Gerät muß vor dem ersten Gebrauch mindestens 16 Stunden aufgeladen werden.



**3** Setzen Sie den Bürstenaufsatz auf die Zahnbürste wie in der Abbildung gezeigt (Bajonettverschluß).

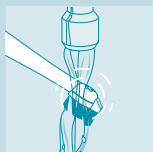
► Tragen Sie etwas Zahncreme auf dem Bürstenkopf auf.



**4** Setzen Sie die Bürste an Ihre Zähne und drücken Sie den Ein-/Ausschalter.

**5** Reinigen Sie nacheinander jeweils einen Zahn ohne die üblichen Scheuerbewegungen. (Gesamtzeit min. 2 Minuten; vgl. den Abschnitt „Der Gebrauch des Geräts“).

► Wenn Sie die Bürste zu stark andrücken, federt der Bürstenkopf zurück. Nehmen Sie dann den Druck zurück.



**6** Reinigen Sie nach jedem Gebrauch den Bürstenaufsatz von außen und von innen sowie den Bürstenkopf.

► Sie können den Bürstenaufsatz nach jedem Gebrauch in den Behälter zurücksetzen.

*Beachten Sie bitte die näheren Informationen im Kapitel „Gebrauchsanweisung“.*

## Die optimale pflege ihrer zähne

*Gesunde Zähne sind wertvoll für unsere Gesundheit und für gutes Aussehen. Darum ist es selbstverständlich, sie durch richtige Pflege zu erhalten. Da Plaque die Hauptursache für Zahnverfall ist, muß vor allem verhütet werden, daß sich Plaque bildet, um Zähne und Zahnfleisch zu kräftigen.*



### Was ist „Plaque“?

Plaque entsteht als zunächst weicher Zahnbelag, der nach und nach an den Zähnen haftet. Besonders betroffen sind die schwer zugänglichen Bereiche zwischen den Zähnen und am Zahnsaum. Plaque besteht zur Hauptsache aus Bakterien, die den Zucker der Nahrung in schädliche Säuren verwandeln. Er hat fast die gleiche Farbe wie die Zähne und ist deshalb zunächst nicht leicht sichtbar. Solange die Plaque weich ist, kann sie durch sorgfältige und korrekte Zahnpflege beseitigt werden.

### Die Folgen der Plaquebildung

Die von den Bakterien produzierten Säuren greifen den Zahnschmelz und das Zahnbein an, so daß sich durch Karies Löcher in den Zähnen bilden. Die Bakterien können noch weitere schädliche Stoffe absondern, die zu einer Entzündung des Zahnfleisches (Gingivitis) führen. Das Zahnfleisch ist dann gerötet, geschwollen und blutet beim Essen und beim Zähneputzen. Schließlich kann die Entzündung fortschreiten, Wurzelhaut und Kieferknochen befallen, wodurch sich die Zähne lockern und ausfallen können.

Wird die Plaque nicht täglich entfernt, verkalkt die Plaque, wird hart und läßt sich nur noch schwer entfernen. Dieser Zahnstein ist wiederum eine günstige Grundlage für die Bildung weiterer Plaque, wodurch sich das Risiko von Karies und Entzündungen erhöht.

### Die beste Zahnpflege-Methode

Die Zähne müssen mit aller Sorgfalt gebürstet werden. Nehmen Sie sich hierzu Zeit, und sorgen Sie dafür, daß jede Stelle von der Zahnbürste erreicht wird. Es ist erwiesen, daß der Gebrauch elektrischer Zahnbürsten zur Entfernung von Plaque wirksamer ist als das Bürsten mit herkömmlichen Zahnbürsten. Es ist ausreichend, Ihre Zähne mit der Philips/Jordan Sensiflex nur einige Sekunden von jeder Seite zu bürsten, um die Zähne und das angrenzende Zahnfleisch zu reinigen. Halten Sie sich an die Gebrauchsanweisung, und Sie haben Ihre Zähne in wenigen Minuten gründlich geputzt. Fragen Sie Ihren Zahnarzt nach Ratschlägen für Ihre individuelle Zahn- und Mundpflege.

### Die korrekte Führung Ihrer Zahnbürste

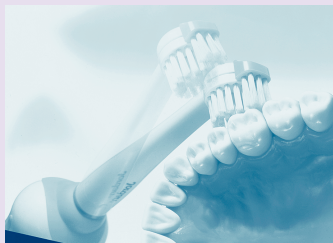


Der Bürstenkopf der Philips/Jordan Sensiflex vollzieht die Bewegungen, die eine optimale Plaquebeseitigung garantieren. Sie können sich voll auf die Reinigung des einzelnen Zahnes konzentrieren, ohne die Zähne mit der Bürste zu scheuern. Die schnell oszillierenden Bürsten lösen die Plaque und wischen sie anschließend fort. Die besonders langen und weichen Borsten der Interdentalbürste sorgen für eine gründliche Reinigung der Zahnzwischenräume und der endständigen Backenzähne.

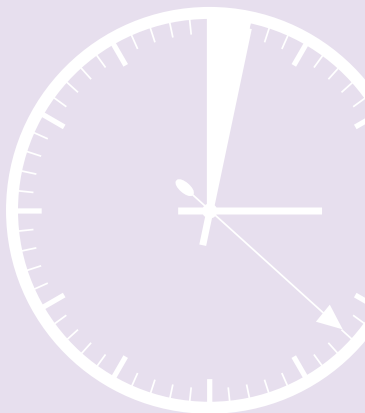
## Nehmen Sie sich Zeit

Sie entfernen jeden Ansatz von Plaque, indem Sie die Bürsten langsam an den Innen- und Außenseiten der Zähne vorbei und über die Kauflächen hinweg führen. Schwer erreichbare Stellen, z.B. hinter dem letzten Backenzahn, die Rückseite der Schneide- und Backenzähne verdienen besondere Aufmerksamkeit. Nehmen Sie sich darum genügend Zeit für Ihre tägliche Zahnpflege.

## Der richtige Andruck der Bürste



Ein zu starker Druck auf die Bürste kann den Zähnen und dem Zahnfleisch schaden. Er kann sogar die Wirkung auf die Plaque beeinträchtigen. Die einzigartige Druckkontrolle im Philips/Jordan Sensiflex verhilft Ihnen zum richtigen Andruck der Bürste. Sobald Sie den Bürstenkopf zu stark andrücken, schnellert er mit einem Ruck zurück, den Sie hören und fühlen können. Nehmen Sie den Druck zurück, paßt sich die Bürste wieder an. Klinische Untersuchungen haben erwiesen, daß die Druckkontrolle zu einer erfolgreicheren Zahnputztechnik führt.



## Wichtig

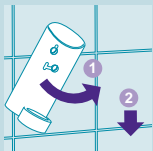
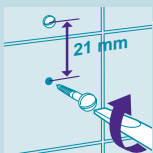
- ▶ Prüfen Sie zunächst, ob die Steckdose, an der Sie das Gerät anschließen wollen, Strom führt. In einigen Badezimmern werden die Steckdosen stromlos, sobald das Licht ausgeschaltet wird.
- ▶ Laden Sie vor dem ersten Gebrauch das Gerät mindestens 16 Stunden auf.
- ▶ Das Netzkabel der Ladeeinheit kann nicht ausgewechselt werden. Bei einer Beschädigung oder einem Defekt des Kabels kann das Gerät nicht repariert werden, sondern ist zu entsorgen. Wenden Sie sich an Ihren Händler oder an das Philips Service Center in Ihrem Lande.

## Umweltschutz

- ▶ Wenn Sie das Gerät zu gegebener Zeit außer Betrieb nehmen, so entnehmen Sie bitte den Akku und entsorgen Sie ihn in vorgeschriebener Weise.
- ▶ **Wichtiger Hinweis zum Schutz der Umwelt:**  
Batterien und Akkus gehören nicht zum Hausmüll! Sie sind als Verbraucher gesetzlich dazu verpflichtet, gebrauchte Batterien und Akkus aus den Geräten der Wiederverwertung zuzuführen. Geben Sie sie bei den öffentlichen Sammelstellen Ihrer Gemeinde oder an Verkaufsstellen für entsprechende Geräte oder für Batterien und Akkus ab.  
Sie können das Gerät auch dem Philips Service Center zustellen. Wir kümmern uns dann gern um eine ordnungsgemäße Entsorgung. Siehe hierzu die beiliegende „Weltweite Garantie“.

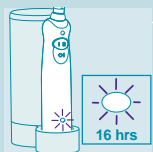
## Gebrauchsanweisung

### Wandmontage des Geräts



- 1** Die Ladeeinheit an der Wand anbringen.
  - ▶ Achten Sie darauf, daß die Ladeeinheit nicht mit Wasser in Berührung kommen kann. Die elektrische Zahnbürste ist hingegen wasserdicht und kann überall gefahrlos verwendet werden.
  - ▶ Falls Sie Ihr Ladegerät an der Wand befestigen wollen, benötigen Sie dazu 2 Stück Holzschrauben 3,5x25mm und 2 Stück Dübel Größe S5. Diese bekommen Sie in jedem Baumarkt

### Aufladen des integrierten Akkus

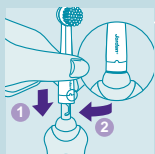


- 1** Laden Sie den Akku vor dem ersten Gebrauch mindestens 16 Stunden auf.
  - ▶ Die Zahnbürste kann nach jedem Gebrauch in die Ladeeinheit zurückgestellt werden.
  - ▶ *Nur Type HX 2550:* Während der Akku aufgeladen wird, blinkt die grüne Kontrollampe. Sie leuchtet kontinuierlich, wenn der Akku voll aufgeladen ist.
  - ▶ *Nur Typen HX 2540 und HX 2520:* Während der Akku aufgeladen wird, leuchtet die grüne Kontrollampe.
  - ▶ *Nur Typen HX 2540 und HX 2550:* Wenn die Kontrollampe rot leuchtet und nach dem Ausschalten des Geräts ca. 10 Sekunden lang blinkt, muß der Akku nachgeladen werden.

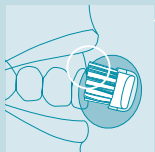
**Hinweis:** Sie können die Zahnbürste in der Ladeeinheit stehen lassen. Nachdem Sie das Gerät zum ersten Mal benutzt haben, sollten Sie mit dem

Nachladen dreimal nach einander warten, bis der Akku leer ist und das Gerät anhält. Es empfiehlt sich, dieses Vorgehen alle 6 Monate zu wiederholen.

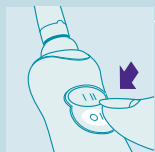
## Der Gebrauch des Geräts



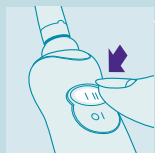
- 1 Setzen Sie den Bürstenaufsatz, seitlich nach rechts versetzt, fest auf die Zahnbürste, und schwenken Sie den Bürstenkopf nach links. Der Bajonettverschluss sorgt dafür, daß sich der Bürstenkopf nicht durch die Vibrationen lösen kann.



- 2 Tragen Sie etwas Zahncreme auf den Bürstenkopf auf, und setzen Sie die Borsten an die Zähne.



- 3 Drücken Sie den Ein-/Aus-Schalter, um die Zahnbürste einzuschalten.



- 4 Die Zahnbürste beginnt, mit der höchsten Geschwindigkeit zu arbeiten. Drücken Sie den Umschalter am Ein-/Aus-Schalter, um die Geschwindigkeit herabzusetzen.

## Das Zähneputzen



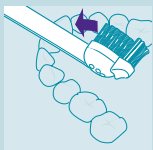
**1** Setzen Sie den Bürstenkopf in einem Mundwinkel so an einen Zahn, daß die Bürste sowohl den Zahn wie das angrenzende Zahnfleisch berührt. Halten Sie die Bürste einige Sekunden gegen den Zahn, bevor Sie sie zum nächsten Zahn führen.

- ▶ Die runde Bürste löst die Plaque vom Zahn und vom Zahnfleisch am Zahnsaum.
- ▶ Die Interdentalbürste reinigt davon unabhängig die Zahnzwischenräume.



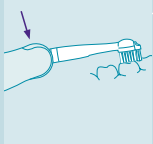
**2** Der Bürstenkopf nimmt Ihnen die Arbeit des Scheuerns ab. Führen Sie die Bürste nur langsam und sorgfältig an allen Zähnen vorbei.

- ▶ Achten Sie darauf, daß Sie alle Zahnflächen erreichen: innen, außen, die Kauflächen - auch das angrenzende Zahnfleisch. Am besten gehen Sie täglich auf die gleiche Weise vor; dann lassen Sie nichts aus.



- ▶ Lesen Sie auch die Anweisungen zum Zähneputzen und die Hinweise im Kapitel „Die optimale Pflege Ihrer Zähne“.

## Die Druckkontrolle



**1** Die Druckkontrolle prüft kontinuierlich den Druck der Bürste auf Zähne und Zahnfleisch.





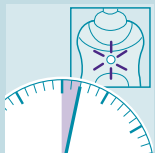
**2** Drücken Sie den Bürstenkopf zu stark an, schnell der Bürstenaufsatz hörbar („Klick“) und spürbar zurück. Wenn Sie den Druck reduzieren, rückt der Bürstenaufsatz in die Ausgangsposition.

- ▶ Während der Eingewöhnungsphase wird Ihnen das häufiger passieren. Bald aber finden Sie automatisch den richtigen Andruck, und der Bürstenaufsatz wird nur noch selten zurückschnellen.

**Hinweis:** Ist die Plaque korrekt entfernt, hat das umgebende Zahnfleisch eine rötliche Färbung und liegt fest am Zahn an. Gesundes Zahnfleisch blutet nicht beim Essen oder beim Zähneputzen. Vgl. das Kapitel „Die optimale Pflege Ihrer Zähne“.

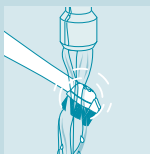
Es kann allerdings vorkommen, daß das Zahnfleisch bei der neuen Methode der Zahnpflege anfangs ein wenig blutet. Wenn das nach wenigen Tagen nicht vergeht, sollten Sie Ihren Zahnarzt aufsuchen.

## Mindestens 2 Minuten



- ▶ Im allgemeinen reichen 2 Minuten zum korrekten Zähneputzen, jeweils 30 Sekunden für Ober- und Unterkiefer, rechts und links. Nur Typen HX 2540 und HX 2550: Wenn 2 Minuten verstrichen sind, blinkt eine rote Kontrollampe 40 Sekunden lang.
- ▶ Sie können die Zähne selbstverständlich länger als 2 Minuten putzen.

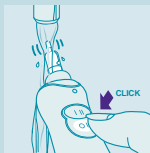
## Nach dem Zähneputzen



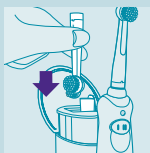
- 1 Lassen Sie die Zahnbürste weiter laufen, und spülen Sie sie unter fließendem, lauwarmem Wasser (max. 60° C) ab.



- 2 Schalten Sie die Zahnbürste aus, nehmen Sie den Bürstenaufsatz ab und spülen Sie auch die Innenseite des Bürstenaufsatzes aus.



- 3 Schalten Sie die Zahnbürste wieder ein, und entfernen Sie Zahncremereste von der Antriebswelle, auf der der Bürstenaufsatz saß.

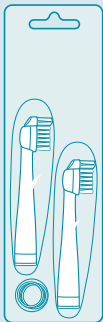


- 4 Bringen Sie den Bürstenaufsatz in dem Behälter so unter, daß der Ring mit der Farbmarkierung nach oben weist.

- 5 Die Ladeeinheit können Sie mit einem feuchten Tuch abwischen, auf das Sie bei Bedarf etwas Spülmittel auftragen können.

► Ziehen Sie zuvor den Stecker aus der Steckdose!

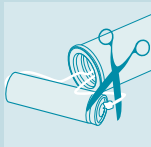
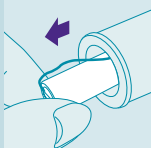
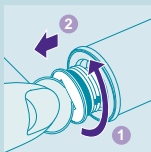
## Ersatzbürsten



- 1 Die besten Ergebnisse erzielen Sie, wenn Sie alle 3 Monate einen neuen Bürstenaufsatz verwenden.
- ▶ Neue Bürstenaufsätze sind auch erforderlich, wenn sich die Borste nach außen verbiegen.
  - ▶ Neue Bürstenaufsätze erhalten Sie dort, wo Sie Ihr Philips/Jordan-Gerät gekauft haben.

**Hinweis:** Verschlissene Borsten verteilen die Plaque, anstatt sie zu entfernen. Sie können auch das Zahnfleisch verletzen. Darum ist es wichtig, die Bürstenaufsätze alle 3 Monate gegen neue auszutauschen.

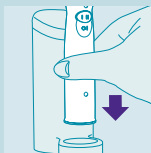
## Entnahme des integrierten Akkus



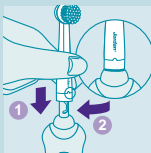
- ▶ Lassen Sie zuerst den Motor solange laufen, bis der Akku leer ist und der Motor stillsteht.
- ▶ Lösen Sie die Schraube am hinteren Ende der Zahnbürste, um den Akku zu entnehmen.

Wenn diese Schraube gelöst wurde, ist die Zahnbürste möglicherweise nicht mehr wasserdicht. Darum erlischt die Garantie, sobald diese Schraube gelockert oder entfernt wurde. Zur Beweissicherung ist die Schraube versiegelt.

## De eerste keer poetsen



**1** Steek de stekker in het stopcontact.



**2** Plaats de tandenborstel in de oplaadunit. De borstel laadt nu automatisch op.

Laad de borstel vóór het eerste gebruik tenminste 16 uur op.

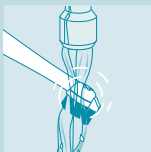


**3** Plaats de borstelkop op de tandenborstel door deze te draaien in de bajonetsluiting.  
 ► Breng wat tandpasta aan op de borstel.

**4** Plaats de borstel in de mond en druk op de aan/uit knop.

**5** Poets tand voor tand, op alle plaatsen in de mond, gedurende minimaal 2 minuten (zie ook de poetsinstructie).

► Wanneer u te hard poetst, waarschuwt het Controlled Pressure systeem met een duidelijk hoor- en voelbare klik.



**6** Maak altijd na gebruik de borstelkop van buiten en van binnen schoon, evenals de tandenborstel zelf.

► U kunt de tandenborstel na elk gebruik terugzetten in de oplaadunit.

*Uitgebreide informatie over het gebruik is te vinden in de sectie "Gebruiksaanwijzing".*

## Optimale zorg voor je gebit

*Een gezond gebit is een sieraad, waar we erg zuinig op zijn. Logisch, want we willen er graag ons levenlang mee doen. Omdat tandplak de belangrijkste oorzaak is van tandbederf, is goede mondverzorging noodzakelijk. Door dagelijks zorgvuldig te poetsen kunnen we tandplak verwijderen en blijven onze tanden, kiezen en het tandvles langer gezond.*



### Wat is tandplak?

Tandplak is een zacht kleverig laagje op ons gebit. Het zet zich vooral af op moeilijk bereikbare gedeelten, zoals tussen tanden en kiezen en langs de randen van het tandvles. Tandplak bestaat voor het grootste gedeelte uit bacteriën die de suikers uit voedsel omzetten in schadelijke zuren. Door de wit-gele kleur is tandplak moeilijk zichtbaar op het gebit. Gelukkig kan de plak, zolang het nog zacht is, makkelijk worden verwijderd door goed en zorgvuldig te poetsen.

### Wat zijn de gevolgen van tandplak?

De zuren in tandplak lossen het glazuur van de tanden en kiezen op, waardoor gaatjes (cariës) kunnen ontstaan. De bacteriën scheiden giftige stoffen uit, waardoor het tandvles ontstoken kan raken (gingivitis). Ontstoken tandvles is vaak rood en gezwollen en kan gaan bloeden bij het poetsen of het eten. Bovendien kan de ontsteking zich uitbreiden van de tandvlesrand naar het daaronder gelegen kaakbot, waardoor tanden en kiezen uiteindelijk zelfs kunnen uitvallen. Als tandplak niet dagelijks wordt verwijderd kan

het verkalken tot tandsteen dat stevig vastzit aan tanden en kiezen. Tandsteen is weer een optimale bodem voor nieuwe plak, waardoor de kans op gaatjes en ontstekingen alleen maar groter wordt.

## Hoe kun je je tanden het beste poetsen?

Tandenpoetsen moet zorgvuldig gebeuren. Neem daarom rustig de tijd om alle plekken te bereiken. Elektrische tandenborstels blijken beter te zijn in plakverwijdering dan handtandenborstels.

Met de Philips Jordan Sensiflex is een paar seconden per tandvlak voldoende om zowel tand als tandvlees te reinigen. In een paar minuten reinig je je hele gebit (zie ook de poetsinstructie). Vraag eventueel een persoonlijk poetsadvies bij je tandarts of mondhygiënist.

## Welke beweging moet je maken?

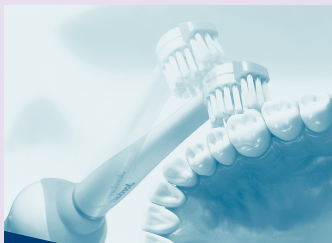


De Philips Jordan Sensiflex maakt automatisch de goede beweging om de plak te verwijderen. Je hoeft de borstel daarom zelf niet heen en weer te bewegen, maar je kunt je volledig richten op de juiste plaatsing van de borstel op het gebit. De snel draaiende borstelharen maken de tandplak eerst los en vegen het daarna weg. De extra lange en zachte borstelharen van de Active Tip zorgen voor een grondige en effectieve reiniging tussen de tanden en achter in de mond.

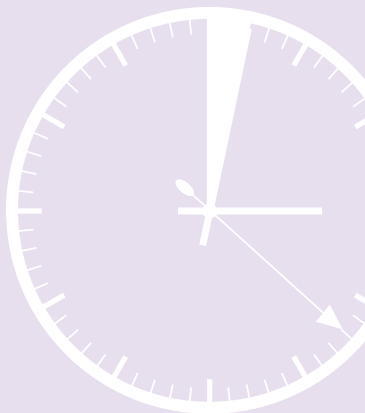
## Neem dagelijks voldoende tijd

Door de borstel langzaam langs de binnenzijden, de buitenzijden en de kauwvlakken van alle tanden en kiezen te leiden, reinig je de plekken waar plak kan ontstaan. Moeilijk bereikbare plaatsen, zoals achter de kiezen, langs de randen van het tandvlees en achter de voortanden hebben extra aandacht nodig. Het is dus belangrijk om dagelijks voldoende tijd te nemen voor de verzorging van je gebit.

## Optimale druk



Te hard poetsen kan beschadiging van tanden en tandvlees veroorzaken. Bovendien wordt de tandplak dan juist minder goed verwijderd. Het unieke *Controlled Pressure* systeem helpt je de poetskracht onder controle te houden. Als je de borstel te hard tegen je tandvlees duwt waarschuwt het apparaat direct met een klik, die je duidelijk hoort en voelt. Tegelijkertijd knikt de borstel naar achteren. Uit klinische tests blijkt, dat poetsen met de Philips Jordan Sensiflex, dankzij dit *Controlled Pressure* systeem, leidt tot een veiligere en betere manier van poetsen.





## Belangrijk

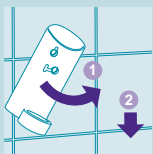
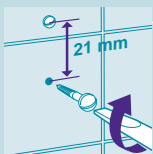
- D Overtuig u ervan dat er stroom staat op het stopcontact waarop u de oplader aansluit. Bij badkamerkastjes met een ingebouwd stopcontact kan het gebeuren dat de stroomtoevoer wordt onderbroken zodra het licht wordt aangeschakeld.
- D Eerste keer opladen: tenminste 16 uur.
- D Het snoer van de oplaadunit kan niet worden vervangen. Als het snoer is beschadigd, kan de oplaadunit niet meer worden gebruikt. Neem contact op met uw Philips leverancier of met de Philips organisatie in uw land (zie het World Wide Garantie vouwblad).
- D De ingebouwde oplaadbare batterij bevat stoffen die schadelijk kunnen zijn voor het milieu. Als u te zijner tijd het apparaat afdankt, verwijder dan de ingebouwde oplaadbare batterij en lever deze in op een door de overheid daartoe aangewezen plaats of anderszins volgens wettelijk voorschrift. Zie hoofdstuk "Milieu".
- D *Als de verpakking voorzien is van **NiMH** geldt de volgende tekst:*  
 Om het milieu zoveel mogelijk te ontzien, is uw apparaat voorzien van nikkel-hydride (NiMH) batterijen. Deze bevatten minder dan 0.01% cadmium.  
 Toch adviseren wij u om, als u te zijner tijd het apparaat afdankt, ervoor te zorgen dat de batterijen niet in het normale huisvuil terechtkomen, maar ingeleverd worden op een door de overheid daartoe aangewezen plaats. Zie het hoofdstuk "Milieu".
- D *Als de verpakking voorzien is van **NiCd** geldt de volgende tekst:*  
 De ingebouwde oplaadbare (NiCd) batterijen

bevatten stoffen die schadelijk kunnen zijn voor het milieu.

Als u te zijner tijd het apparaat afdankt, zorgt u er dan voor dat de batterijen niet in het normale huisvuil terechtkomen, maar ingeleverd worden op een door de overheid daartoe aangewezen plaats. Zie het hoofdstuk "Milieu".

## Gebruiksaanwijzing

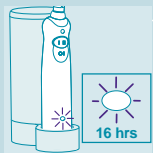
### Bevestigen aan de wand



#### 1 Monteer de oplaadunit aan de wand.

- ▶ Voorkom dat de oplaadunit in contact komt met water. De tandenborstel is echter volledig waterdicht en kan dus overal veilig gebruikt worden.
- ▶ Om de oplaadunit aan de wand te bevestigen heeft u twee houtschroeven (3,5 x 25 mm) en twee muurpluggen (S5) nodig. Deze zijn verkrijgbaar in elke doe-het-zelf winkel.

### Opladen



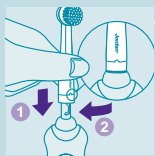
#### 1 Laad het apparaat vóór het eerste gebruik tenminste 16 uur op.

- ▶ De tandenborstel kan na gebruik teruggezet worden in de oplaadunit.
- ▶ *Alleen bij type HX 2550:* Als de batterij in de borstel wordt opgeladen, knippert een groen controlelampje. Als de batterij vol is, brandt het controlelampje continu groen.

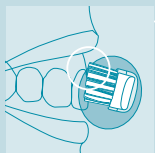
- ▶ *Alleen bij types HX 2540 en HX 2520:* Als de batterij in de borstel wordt opgeladen, brandt een groen controlelampje.
- ▶ Als de batterij bijna leeg is, knippert een rood controlelampje, 10 seconden na uitschakeling van de tandenborstel (alleen bij types HX 2540 en HX 2550).

**Tip:** De tandenborstel kan continu worden opgeladen. Wanneer u het apparaat in gebruik neemt, raden wij u aan het te gebruiken totdat de batterij leeg is en vervolgens weer volledig op te laden. Herhaal dit drie keer. U kunt dit doen door het apparaat op de normale manier te gebruiken, zonder het tussen de poetsbeurten door op te laden, totdat de motor bijna stilstaat. Herhaal deze procedure iedere zes maanden om de levensduur van de batterij te verlengen.

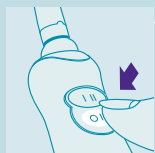
## Gebruik



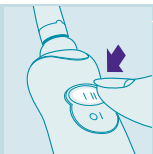
- 1** Plaats de borstelkop op de tandenborstel door deze in de bajonetsluiting te draaien. De borstelkop kan hierdoor niet van de tandenborstel af trillen.



- 2** Plaats de borstel in de mond.



- 3** Druk op de aan/uit knop om de tandenborstel in te schakelen.



- 4** De tandenborstel begint op de hoogste snelheid te werken. Als u de snelheid wilt verlagen, drukt u op de 2-snelheden knop.

## Poetsen



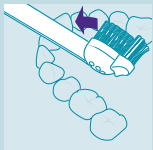
- 1** Plaats de borstelkop een paar seconden schuin op de tand en op de rand van het tandvlees, voordat u naar de volgende tand gaat.

- ▶ De ronde borstelkop verwijderd tandplak van de tand en onder de tandvleesrand.
- ▶ De individueel bewegende Active Tip reinigt tussen de tanden.



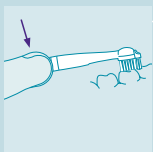
- 2** De borstel doet het poetswerk voor u. Leid het borsteltje zorgvuldig langs tanden en kiezen.

- ▶ Let bij het poetsen op het tandvlees en de oppervlakken van de tanden: binnen- en buitenkant en de kauwvlakken. Een vaste volgorde hierin zorgt ervoor dat u geen stukken overslaat.



- ▶ Zie ook de meegeleverde poetsinstructie en de sectie "Optimale zorg voor uw gebit".

## Veilig poetsen



- 1** Het Controlled Pressure systeem zorgt ervoor dat de drukkracht tijdens het poetsen onder controle wordt gehouden.



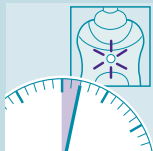
**2** Als u te hard tegen het tandvles duwt, klikt de borstelkop vanzelf naar achteren. Dit hoort en voelt u duidelijk. Zodra u de druk vermindert, springt de borstelkop automatisch terug in de goede positie.

- ▶ Dit zal de eerste paar keer waarschijnlijk regelmatig gebeuren. Daarna zult u vanzelf de optimale poetsdruk ontdekken, waardoor de borstelkop steeds minder zal klikken.

**Tip:** Bij een goede plakverwijdering zal het tandvles een roze kleur hebben en stevig om uw tanden en kiezen zitten. Gezond tandvles bloedt niet bij het poetsen of het eten (zie ook sectie “Optimale zorg voor uw gebit”).

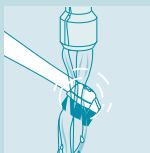
Mocht uw tandvles de eerste paar keer wel licht bloeden, dan zal dit in het algemeen na een paar dagen ophouden. Zo niet, raadpleeg dan uw tandarts of mondhygiënist.

## Minimale poetstijd: 2 minuten

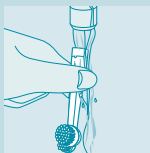


- ▶ Gemiddeld geldt 2 minuten poetsen als voldoende voor de reiniging van uw gebit. Ter indicatie gaat daarom na twee minuten een rood controlelampje knipperen. Deze indicatie wordt 40 seconden lang gegeven (alleen types HX 2550 en HX 2540).
- ▶ Uiteraard is het ook mogelijk om langer dan 2 minuten te poetsen.

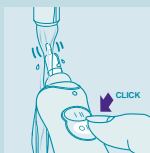
## Na het tandenpoetsen



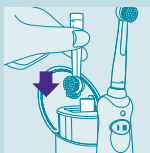
- 1 Zet de tandenborstel aan terwijl u de borstelkop schoon spoelt onder de kraan. Gebruik lauwwarm water (max. 60 C°).



- 2 Spoel daarna de borstelkop ook van binnen schoon.



- 3 Zet de tandenborstel weer aan om resten tandpasta uit de opsteek-as te spoelen..

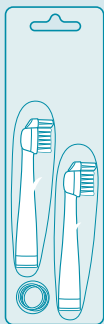


- 4 Bewaar de borstelkop omgekeerd in de opbergunit, met het gekleurde ringetje zichtbaar aan de bovenzijde.

- 5 U kunt de oplaadunit schoonmaken met een vochtige doek.

► Neem eerst de stekker uit het stopcontact!

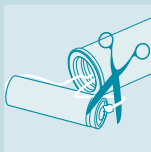
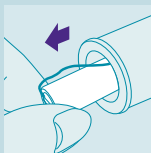
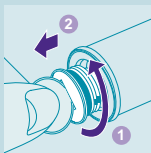
## Vervanging borstelkop



- 1 Vervang de borstelkop elke 3 maanden, voor het beste resultaat.
  - De borstelkop is tevens aan vervanging toe als de haartjes uit elkaar gaan staan.
  - Nieuwe borstelkopjes zijn verkrijgbaar in de winkel waar u de Philips/Jordan tandenborstel gekocht heeft.

**Tip:** Versleten borstelharen verplaatsen de plak zonder deze te verwijderen. Bovendien kan het tandvles beschadigd worden. Vervang de borstelkop daarom elke 3 maanden.

## Milieu



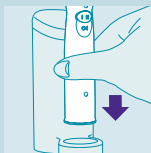
Wanneer u het apparaat te zijner tijd afdankt, verwijder dan de ingebouwde oplaadbare batterij op een milieuvriendelijke manier.

- ▶ N.B.: U kunt het apparaat ook naar een Philips Service Centrum brengen: daar verzorgt men dit graag voor u.
- ▶ Vóórdat u de batterij verwijdert, dient deze geheel leeg te zijn. Laat het apparaat werken totdat de motor stopt.
- ▶ N.B.: Schroef de onderzijde van het apparaat alleen los wanneer u de batterij wilt verwijderen.

Het is mogelijk dat het apparaat niet meer waterdicht is nadat u de onderzijde heeft losgeschroefd. De garantie vervalt dan ook wanneer de onderzijde wordt losgeschroefd. Als de sticker aan de onderzijde onbeschadigd is, toont dit aan dat het apparaat niet is geopend



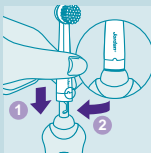
## La prima volta che utilizzate lo



**1** Inserite la spina nella presa di corrente.

**2** Infilate lo spazzolino nell'unità di carica. Lo spazzolino verrà ricaricato automaticamente.

Prima di usare lo spazzolino per la prima volta, lasciatelo sotto carica per almeno 16 ore.



**3** Montate la testina dello spazzolino inserendola nell'apposito attacco a baionetta e ruotandola.

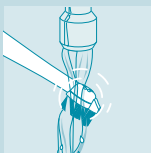
► Mettete un po' di dentifricio sulla testina.



**4** Appoggiate lo spazzolino sui denti e premete il pulsante on/off.

**5** Spazzolate un dente alla volta, fino a quando non avrete completato tutti i denti (occorreranno almeno 2 minuti – vedere anche le istruzioni).

► Grazie allo speciale sistema a Pressione Controllata, sentirete lo spazzolino che scatta all'indietro non appena viene esercitata una pressione eccessiva.



**6** Al termine dell'uso, pulite sempre la parte interna ed esterna della testina e lo spazzolino prima di riporlo.

► Dopo l'uso, potete rimettere lo spazzolino nell'unità di carica.

*Per ulteriori informazioni sull'uso dell'apparecchio, vedere anche la sezione "Istruzioni per l'uso".*

## Il modo migliore di prendersi cura dei propri denti

*Una dentatura sana è un bene prezioso, che vorremmo potesse durare per tutta la vita. Dal momento che la placca è la principale causa della caduta dei denti, è fondamentale una corretta igiene dentale. Lavarsi i denti tutti i giorni, in modo adeguato, permette di rimuovere la placca e di mantenere sani denti e gengive più a lungo.*



facilmente rimossa mediante un uso corretto dello spazzolino.

### Che cos'è la placca?

La placca è una sostanza morbida e appiccicosa che si deposita sui denti, soprattutto nelle zone più difficili da raggiungere come gli interstizi fra dente e dente e lungo il bordo gengivale. La placca è composta principalmente da batteri che trasformano in pericolosi acidi gli zuccheri contenuti nel cibo. A causa del suo colore bianco-giallastro, è difficile notare la placca sui denti. Per fortuna, quando è ancora morbida, la placca può essere

### Quali sono le conseguenze della placca?

Gli acidi contenuti nella placca sciolgono lo smalto dei denti e possono quindi causare la carie. I batteri producono tossine che possono infiammare le gengive (gengiviti). Le gengive infiammate sono spesso rosse e gonfie e possono sanguinare quando si mangia o ci si lava i denti. L'infiammazione può inoltre estendersi dal bordo gengivale all'osso sottostante, causando a lungo andare la caduta dei denti. Se la placca non viene rimossa giorno per giorno, può

trasformarsi in tartaro, che si attacca con forza ai denti. Il tartaro, dal canto suo, rappresenta un'ottima base per la formazione di nuova placca, rendendo ancora più grave il rischio di carie e infiammazioni.

## Qual è il modo migliore di lavarsi i denti?

I denti vanno lavati con la massima attenzione e con grande cura, quindi fate in modo di dedicare tutto il tempo necessario a questa attività. È stato dimostrato che gli spazzolini elettrici sono più efficaci di quelli manuali nella rimozione della placca. Con il nuovo Philips Jordan Sensiflex, basterà spazzolare ogni dente su ciascun lato per alcuni secondi per pulire efficacemente i denti e le gengive. E il tutto in pochissimi minuti (leggere le istruzioni). Se volete, potete anche chiedere il parere del vostro dentista, per una pulizia ancora più mirata.

## La corretta posizione dello spazzolino

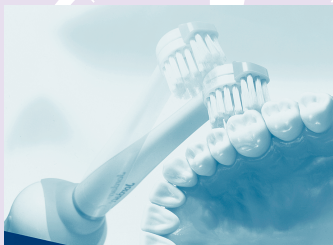


Philips Jordan Sensiflex è stato realizzato in modo tale da effettuare il movimento più adatto alla rimozione della placca. Visto che non dovrete più muovere lo spazzolino avanti e indietro, potrete concentrarvi sulla sua corretta posizione e inclinazione. Oscillando rapidamente, le setole dello spazzolino dapprima staccano e poi eliminano la placca. Le setole più lunghe e morbide della Punta Attiva assicurano una perfetta pulizia anche negli interstizi fra dente e dente e nel fondo della bocca.

## Dedicate ai vostri denti il tempo necessario

Guidando lo spazzolino lungo le pareti interne, esterne e occlusali dei denti, riuscirete a pulire tutte le zone nelle quali si deposita normalmente la placca. Le zone difficili da raggiungere, come la zona dietro i molari, il bordo gengivale e la parte posteriore dei denti davanti richiedono un'attenzione particolare. È quindi importante dedicare il giusto tempo ad una corretta igiene dentale quotidiana.

## La pressione ottimale





Una pressione eccessiva durante la pulizia può danneggiare denti e gengive e, contrariamente a quanto ci si potrebbe aspettare, si rivela anche meno efficace nella rimozione della placca. L'esclusivo Sistema a Pressione Controllata vi aiuterà a tenere sotto

controllo la pressione esercitata: non appena viene superato il livello di pressione previsto, l'apparecchio vi avviserà producendo un "click!" che udirete e insieme avvertirete. A questo punto la testina dello spazzolino scatterà all'indietro. I test clinici hanno dimostrato che grazie al sistema a Pressione Controllata, Philips Jordan Sensiflex garantisce una tecnica di pulizia estremamente sicura ed efficace.

(\*) Clinicamente dimostrato presso le principali università internazionali.

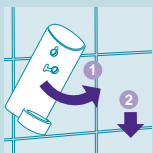
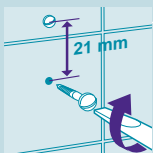
## Importante

- D Assicuratevi del funzionamento della presa di corrente cui connettete l'unità di ricarica. In alcuni bagni le prese non vengono alimentate dalla corrente se la luce è spenta.
- D Prima di usare l'apparecchio per la prima volta, lasciatelo sotto carica per almeno 16 ore.
- D Il cavo di alimentazione dell'unità di carica non può essere sostituito. Nel caso fosse danneggiato, l'apparecchio dovrà quindi essere gettato. Rivolgetevi al vostro rivenditore Philips (vedere l'opuscolo di garanzia).
- D La batteria incorporata contiene sostanze che potrebbero inquinare l'ambiente. Quando dovrete gettare l'apparecchio, ricordate di tenere la batteria separata dai normali rifiuti domestici e di depositarla presso un centro di raccolta differenziata. Vedere anche il paragrafo "Proteggere l'ambiente").
- D ***Se il vostro apparecchio riporta il marchio  NiMH***  
**Per una maggiore protezione dell'ambiente, l'apparecchio è provvisto di una batteria all'idrossido di nickel (NiMH), con un contenuto di cadmio inferiore a 0,01%.**  
 Ciononostante, quando verrà il momento di gettare l'apparecchio, ricordate di tenere la batteria separata dai normali rifiuti domestici e di depositarla presso un centro di raccolta differenziata. Vedere anche il paragrafo "Proteggere l'ambiente").
- D ***Se il vostro apparecchio riporta il marchio  NiCd***  
**La batteria ricaricabile (NiCd) contiene sostanze che potrebbero inquinare l'ambiente.**  
 Quando dovrete gettare l'apparecchio, ricordate di tenere la batteria separata dai normali rifiuti domestici e di depositarla presso un centro di

raccolta differenziata. Vedere anche il paragrafo "Proteggere l'ambiente").

## Istruzioni per l'uso

### Come montare l'apparecchio a muro

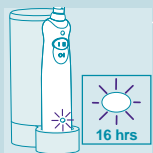


#### 1 Montaggio dell'unità di carica a parete.

- Fate in modo che l'unità di carica non venga a contatto con l'acqua. Lo spazzolino, invece, è perfettamente impermeabile e può essere usato con tranquillità ovunque.

- Per montare la ricarica a parete sono necessarie 2 viti (3 X 25mm) e 2 prese muro (S5). Potrete trovare entrambe in qualsiasi negozio di bricolage.

### Carica

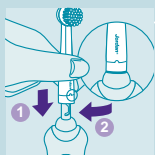


#### 1 Prima di usare lo spazzolino per la prima volta, lasciatelo sotto carica per almeno 16 ore.

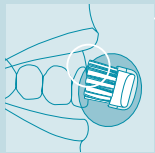
- Dopo l'uso, lo spazzolino può essere riposto nell'unità di carica.
- *Solo mod. HX 2550:* Se la batteria dello spazzolino è sotto carica, la spia verde lampeggia. Se la batteria è completamente carica, la spia rimane accesa.
- *Solo mod. HX 2540 e HX 2520:* Se la batteria dello spazzolino è sotto carica, la spia è verde.
- Se la batteria è quasi scarica, la spia rossa lampeggia per 10 secondi dopo lo spegnimento dello spazzolino (solo modelli HX 2540 e HX 2550).

**Consiglio:** Lo spazzolino può essere lasciato costantemente sotto carica. La prima volta che usate lo spazzolino, vi consigliamo di scaricare completamente la batteria per tre volte di fila. Per fare questo, basterà usare normalmente lo spazzolino, senza ricaricarlo fra un utilizzo e l'altro, fino a quando il motore smette quasi di funzionare. Per aumentare la durata della batteria, si consiglia di ripetere questa operazione ogni sei mesi.

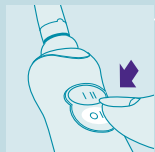
## Come usare l'apparecchio



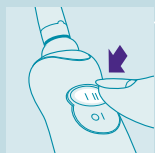
- 1 Montate la testina sullo spazzolino inserendola nell'apposito attacco a baionetta e ruotandola. In questo modo la testina non potrà staccarsi a causa delle vibrazioni.



- 2 Appoggiate lo spazzolino sui denti.



- 3 Premete il pulsante on/off per accendere lo spazzolino.



- 4 Lo spazzolino inizierà a ruotare alla massima velocità. Per selezionare una velocità più bassa, premete il pulsante 2-velocità.

## Come lavarsi i denti



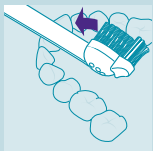
- 1** Appoggiate lo spazzolino sui denti formando un angolo, in modo da coprire sia la superficie del dente che il bordo gengivale. Tenete lo spazzolino in questa posizione per alcuni secondi prima di passare al dente successivo.

- La testina rotonda rimuove la placca dai denti e dalla zona posta sotto il bordo gengivale.
- La speciale Punta Attiva provvede invece alla pulizia negli spazi interdentali.



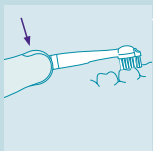
- 2** Lo spazzolino eseguirà il lavoro per voi: non dovrete far altro che guidare lo spazzolino con cura lungo i denti.

- Fate in modo di raggiungere tutte le superfici del dente (interna, esterna e oclusale) come pure le gengive. Cercate di seguire un vostro schema, in modo da non tralasciare nessuna zona.



- Vedere anche le istruzioni fornite con l'apparecchio e la sezione "Il modo migliore di prendersi cura dei propri denti".

## Come lavarsi i denti in modo sicuro



- 1** Il sistema a Pressione Controllata tiene sotto controllo la pressione esercitata dallo spazzolino.



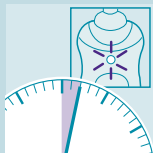


**2** Se premete con troppa forza contro le gengive, sentirete un “click” e contemporaneamente la testina scatterà all’indietro. Non appena ridurrete la pressione, lo spazzolino ritornerà in posizione normale.

- ▶ Questo fenomeno si verificherà molto probabilmente le prime volte che userete lo spazzolino, fino a quando non scoprirete qual è la pressione ottimale. Vedrete allora che la testina scatterà all’indietro con molta meno frequenza.

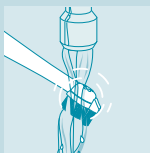
**Consiglio:** se la placca viene rimossa correttamente, le gengive saranno di colore rosa e circondaeranno saldamente i denti. Le gengive in buona salute non sanguinano quando mangiate o vi lavate i denti (vedere anche la sezione “Il modo migliore di prendersi cura dei propri denti”). Non preoccupatevi, comunque, nel caso le gengive dovessero sanguinare le prime volte che userete lo spazzolino: tale inconveniente è destinato a scomparire dopo alcuni giorni. In caso contrario, rivolgetevi al vostro dentista.

## Durata minima della pulizia: 2 minuti



- ▶ In linea di massima sono sufficienti 2 minuti per una corretta pulizia ed è per questo che lo spazzolino è provvisto di una spia che lampeggerà per 40 secondi quando avrete superato tale tempo (solo mod. HX 2550 e HX 2540).
- ▶ Naturalmente, potete continuare a spazzolare i denti anche oltre i due minuti.

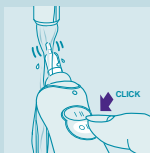
## Dopo aver lavato i denti



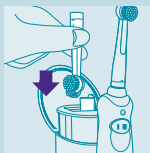
- 1 Lasciate in funzione lo spazzolino mentre sciacquate la testina sotto l'acqua corrente. Utilizzate acqua preferibilmente tiepida (max. 60°).



- 2 Risciacquate anche la parte interna della testina.



- 3 Accendete di nuovo lo spazzolino per eliminare eventuali residui di dentifricio dall'albero motore.

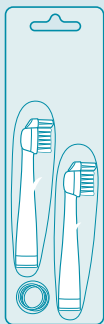


- 4 Rimettete a posto la testina, in posizione capovolta, in modo che l'anello colorato sia visibile in alto.

- 5 Per pulire l'unità di carica, utilizzate un panno umido.

► Ricordate per prima cosa di togliere la spina dalla presa!

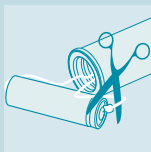
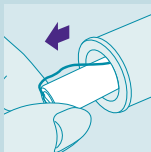
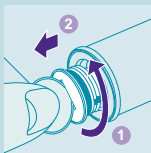
## Come sostituire la testina



- 1** Per ottenere risultati ottimali, sostituite la testina ogni tre mesi.
  - ▶ La testina dovrebbe essere sostituita anche ogni volta che le setole iniziano a piegarsi verso l'esterno.
  - ▶ Le nuove testine sono disponibili presso i negozi che vendono gli spazzolini Philips Jordan.

**Consiglio:** Le setole usurate tendono a spostare solo la placca invece che ad eliminarla e rischiano anche di danneggiare le gengive. È quindi importante sostituire la testina ogni tre mesi.

## Proteggere l'ambiente

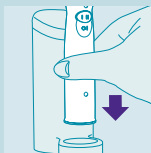


Quando dovrete gettare l'apparecchio, ricordate di togliere la batteria e di depositarla presso un centro di raccolta differenziata.

- ▶ NB. Potete anche decidere di portare l'apparecchio presso un Centro Assistenza Philips, che provvederà a gettare la batteria.
- ▶ Prima di togliere la batteria, assicuratevi che sia completamente scarica. Lasciate funzionare l'apparecchio fino a quando si ferma prima di togliere la batteria.
- ▶ NB: Svitare la parte inferiore dell'apparecchio soltanto quando dovete togliere la batteria.

Dopo aver svitato la parte inferiore, l'apparecchio non è più a tenuta stagna: in questo caso la garanzia non sarà più valida. Se integro, l'adesivo posto nella parte inferiore dell'apparecchio indica che lo stesso non è stato aperto.

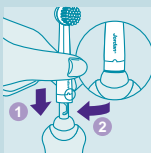
## Primer uso



- 1 Enchufen el aparato.
- 2 Coloquen el Cepillo Dental en la unidad de carga.

Con ello, el Cepillo Dental se cargará automáticamente.

Antes de usarlo por primera vez, dejen que el aparato se cargue durante, al menos, 16 horas.



- 3 Monten la cabeza del cepillo en el Cepillo Dental insertándola en el eje y girándola ligeramente hasta que se encaje (acoplamiento tipo bayoneta).

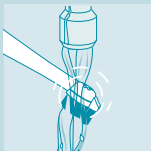
► Pongan un poco de pasta dentífrica en el cepillo.



- 4 Apoyen el cepillo en sus dientes y presionen el botón de Marcha/parada (On/off).

- 5 Cepillen los dientes uno por uno, hasta limpiar todos completamente (mínimo 2 minutos. Vean también las Instrucciones de Cepillado).

► Cuando apliquen demasiada presión, y debido a su sistema de Presión Controlada, oirán y notarán que el cepillo se flexiona hacia atrás.



- 6 Después del uso, limpien siempre el interior y el exterior de la cabeza del cepillo, así como el propio Cepillo Dental.

► Después del uso, pueden volver a poner el Cepillo Dental en su unidad de carga.

*Para más información sobre como usar el aparato, lean la sección "Instrucciones de uso".*

## Como proporcionar un cuidado optimo a sus dientes

*Lógicamente, la dentadura sana es un tesoro que queremos que dure toda la vida. Dado que la placa es la principal causa del deterioro de los dientes, un adecuado cuidado dental es esencial. Cepillándolos cuidadosamente cada día, eliminarán la placa y mantendrán sus dientes y encías saludables durante más tiempo.*



puede ser fácilmente eliminada mediante un cepillado correcto y cuidadoso.

### ¿ Qué es la placa ?

La placa es una película blanda y pegajosa que se forma sobre sus dientes, principalmente en zonas difíciles de alcanzar, como los espacios interdentes, y a lo largo del borde de las encías. La placa está formada principalmente por bacterias que transforman los azúcares de nuestros alimentos en ácidos nocivos. Debido a su color blanco amarillento, es difícil detectar la placa sobre los dientes. Afortunadamente, mientras la placa está todavía blanda,

### ¿ Cuales son las consecuencias de la placa ?

Los ácidos de la placa disuelven el esmalte de nuestros dientes y muelas, lo cual conduce al desarrollo de la caries. Las bacterias producen toxinas que pueden causar la inflamación de las encías (gingivitis). Generalmente, las encías inflamadas están rojas e hinchadas y, a menudo, sangran al cepillarse los dientes o al comer. Además, la inflamación puede extenderse por el borde de las encías hacia el hueso de la

mandíbula, lo cual puede hacer que se caigan los dientes y las muelas.

Si no se elimina diariamente, la placa puede calcificarse formando sarro que se adherirá fuertemente al diente. El sarro es, a su vez, una excelente plataforma para nuevos crecimientos de la placa, lo cual incrementará el riesgo de caries y de inflamación.

### ¿ Cual es el mejor método de cepillado dental ?

El cepillado dental es una actividad que necesita ser llevada a cabo con cuidado. Por ello, tomen su tiempo para alcanzar todas las zonas. Se ha comprobado que los Cepillos Dentales eléctricos son más efectivos que los manuales al utilizarlos para eliminar la placa. Con el Cepillo Dental Philips Jordan Sensiflex, el cepillado de cada lado del diente durante unos pocos segundos es suficiente para limpiar tanto el diente como las encías cercanas. De este modo, pueden limpiar todos sus dientes en unos pocos minutos (vean la sección "Instrucciones de cepillado"). Si lo desean, pueden consultar a su dentista o higienista dental para

que les aconsejen sobre la forma de cepillarse.

### Correcto posicionamiento del Cepillo Dental

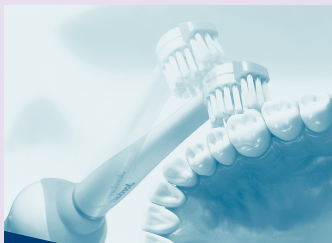


El Cepillo Dental Philips Jordan Sensiflex ha sido diseñado para hacer el tipo de movimiento que mejor elimina la placa. Como no hay necesidad de que muevan el Cepillo Dental de un lado a otro, pueden concentrarse en colocar correctamente el cepillo sobre sus dientes. Las rápidas oscilaciones de la cerdas del cepillo primero desprenden y después eliminan la placa. Las cerdas extralargas y suaves de la Punta Interdental aseguran una limpieza cuidadosa y efectiva entre los dientes y en el fondo de la boca.

## Suficiente tiempo

Guiando lentamente el Cepillo Dental a lo largo de las superficies interiores, exteriores y de masticación de todos los dientes y muelas, podrán limpiar todas las zonas en las que es posible que se forme la placa. Las zonas difíciles de alcanzar, como detrás de las muelas, a lo largo del borde de las encías y detrás de los dientes delanteros, requieren una atención extra. Por lo tanto, es importante dedicar un tiempo suficiente al cepillado con el fin de conseguir una buena higiene bucal.

## Presión óptima



Un cepillado demasiado fuerte puede dañar tanto las encías como los dientes. Y, contrariamente a lo que se pueda esperar, ello eliminará la placa menos eficazmente que un cepillado suave.

El sistema exclusivo de Presión Controlada les ayudará a mantener bajo control su presión de cepillado.

Si aplican demasiada presión con el cepillo, el aparato les avisará inmediatamente mediante un "click" que podrán oír y notar, y la cabeza del cepillo se flexionará hacia atrás. Pruebas clínicas han mostrado que, gracias a este sistema de Presión Controlada, el Cepillo Dental Philips Jordan Sensiflex les proporciona las mejores y más seguras técnicas de cepillado.





## Importante

- ▶ Asegúrense de que el enchufe al cual vayan a conectar la unidad de carga tenga corriente. En algunos cuartos de baño, la corriente del enchufe se interrumpe al apagar la luz.
- ▶ Antes de usarlo por vez primera, carguen el aparato durante, al menos, 16 horas.
- ▶ El cable de red de la unidad de carga no puede ser sustituido. Si el cable de red se deteriora, la unidad deberá ser desechada. Diríjase a su distribuidor Philips o a un taller de Servicio Técnico Autorizado de Philips de su país.
- ▶ La batería recargable incorporada contiene sustancias que pueden polucionar el Medio Ambiente. Cuando, con el tiempo, tengan que desprenderse del aparato, desmonten la batería recargable y deposítela en un lugar oficialmente designado para tal fin, o de acuerdo con las normativas nacionales. Consulten la sección "Aspectos Medioambientales".

- ▶ *Si su aparato está marcado con **NiMH** el siguiente texto le es de aplicación :*

Para proteger el Medio Ambiente, este aparato está equipado con una batería de hidruro de níquel (NiMH) que contiene menos del 0'01 % de cadmio.

Sin embargo, les aconsejamos que cuando, a su debido tiempo, tengan que desprenderse de su Cepillo Dental, se aseguren de que la batería es separada de la basura normal de la casa y depositada en un lugar oficialmente designado para tal fin. (Consulten la sección "Aspectos Medioambientales").

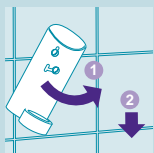
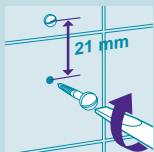
- Si su aparato está marcado con **NiCd** el siguiente texto le es de aplicación :

La batería recargable (NiCd) que el Cepillo Dental lleva incorporada contiene sustancias que pueden polucionar el Medio Ambiente.

Cuando, a su debido tiempo, tengan que desprenderse de su Cepillo Dental, asegúrense de que la batería es separada de la basura normal de la casa y depositada en un lugar oficialmente designado para tal fin. (Consulten la sección "Aspectos Medioambientales").

## Instrucciones de uso

### Montaje del aparato a la pared



- Montaje de la unidad de carga a la pared.

- No permitan que la unidad de carga entre en contacto con el agua. Sin embargo, el Cepillo Dental es estanco y, por ello, puede usarse en cualquier sitio con seguridad.

- Para montar el cargador a la pared, necesitarán 2 tornillos de madera (3'5 x 25 mm) y 2 tacos (S5) que podrán hallar en cualquier ferretería

### Cómo cargar el aparato



- Antes de usarlo por vez primera, cárguelo durante al menos 16 horas.

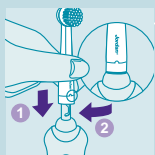
- Después de cada uso, el Cepillo Dental puede ser colocado de nuevo en la unidad de carga.
- Sólo para el modelo HX 2550 : Si la batería del Cepillo Dental está siendo cargada, la lámpara

piloto será verde y parpadeará. Si la batería ha sido completamente cargada, la lámpara piloto estará encendida permanentemente.

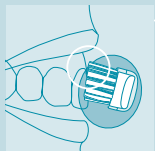
- ▶ *Sólo para modelos HX 2540 y HX 2520* : Si la batería del Cepillo Dental está siendo cargada, la lámpara piloto será verde.
- ▶ Si la batería está casi descargada, la lámpara piloto será roja y parpadeará durante 10 segundos después que el Cepillo Dental haya sido parado (sólo modelos HX 2540 y HX 2550).

**Consejo :** El Cepillo Dental puede dejarse cargando continuamente. Cuando empiecen a usar el aparato, les recomendamos usarlo hasta que la batería esté descargada y hacerlo así 3 veces seguidas. Pueden hacerlo usando el aparato de modo normal sin recargarlo entre sesiones de cepillado hasta que el motor casi deje de funcionar. Para alargar la vida útil de la batería, repitan este procedimiento cada 6 meses.

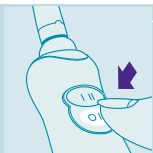
## Cómo usar el aparato



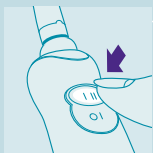
- 1 Monten la cabeza del cepillo en el Cepillo Dental insertándola en el eje y girándola ligeramente hasta que se encaje. Ello impedirá que la cabeza del cepillo se suelte debido a la vibración.



- 2 Coloquen el cepillo en su boca.



- 3** Presionen el botón de Marcha/Parada (On/Off) para poner en marcha el Cepillo Dental.



- 4** El Cepillo Dental empezará a girar a la velocidad más alta. Para cambiarlo a una velocidad más baja, presionen el botón de velocidad 2.

## Cepillado



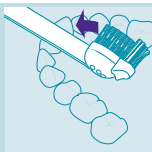
- 1** PColoquen el cepillo apoyado sobre el diente con un ángulo tal que cubra la superficie tanto del diente como del borde de la encía. Sostengan el cepillo en esa posición durante unos pocos segundos, y luego muévanlo hacia el siguiente diente.

- ▶ La cabeza redonda del cepillo elimina la placa de los dientes y bajo el borde de las encías.
- ▶ El movimiento individual de la Punta Interdental limpia entre los dientes.



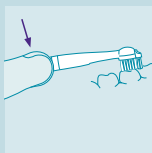
- 2** El Cepillo Dental hará el trabajo por Vdes. Todo lo que tienen que hacer es guiar cuidadosamente el cepillo a lo largo de los dientes y las muelas.

- ▶ Asegúrense de que alcanzan adecuadamente todas las superficies del diente (interior, exterior y de masticación) así como de las encías. Una pauta fija de cepillado evitará que omitan ciertas zonas.

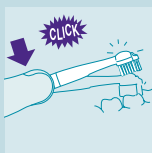


- ▶ Vean también las instrucciones de cepillado que acompañan al aparato y la sección “Cómo proporcionar un cuidado óptimo a sus dientes”

## Cepillado seguro



- 1 El sistema de Presión Controlada comprueba constantemente la presión que ejercen con el cepillo.



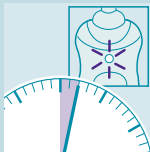
- 2 Si presionan demasiado fuertemente el cepillo contra sus encías, notarán y oirán un “click” cuando la cabeza del cepillo se flexione hacia atrás. Tan pronto como reduzcan la presión, el cepillo volverá a su posición normal.

- ▶ Probablemente esto sucederá regularmente cuando empiecen a usar el cepillo, pero, después de algún tiempo, habrán descubierto la óptima presión de cepillado y el cepillo se flexionará menos a menudo hacia atrás.

**Consejo :** Si la placa es eliminada adecuadamente, las encías tendrán un color rosado y estarán firmes alrededor del diente. Unas encías sanas no sangran al comer o al cepillar sus dientes (vean la sección “Cómo proporcionar un cuidado óptimo a sus dientes”).

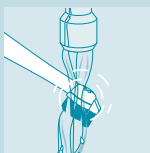
Si, a pesar de ello, sus encías sangran ligeramente las primeras veces que usen el Cepillo Dental, esto cesará, generalmente, después de unos pocos días. Si no es así, consulten a su dentista o higienista dental.

## Tiempo mínimo de cepillado : 2 minutos

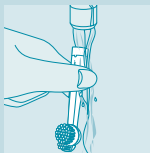


- ▶ En general, 2 minutos serán suficientes para limpiar adecuadamente sus dientes. Por ello, el Cepillo Dental está equipado con una lámpara piloto roja que parpadeará durante 40 segundos cuando hayan estado cepillando durante 2 minutos (sólo modelos HX 2550 y HX 2540).
- ▶ Por supuesto, también pueden cepillarse durante más de 2 minutos.

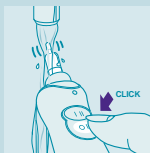
## Después del cepillado



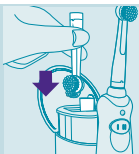
- 1 Dejen que el Cepillo Dental funcione mientras limpian la cabeza del cepillo bajo el grifo. Usen agua tibia (máximo 60°C).



- 2 Limpíen también el interior de la cabeza del cepillo.



- 3 Vuelvan a poner en marcha el Cepillo Dental para limpiar los residuos de dentífrico del eje.

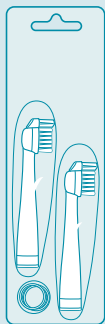


**4** Guarden la cabeza del cepillo (en posición invertida) en su compartimento de almacenamiento y con la arandela coloreada visible por arriba.

**5** Pueden limpiar la unidad de carga con un paño húmedo.

► ¡ Desenchúfela de la red antes de limpiarla !

## Recambio de las cabezas de cepillo



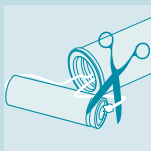
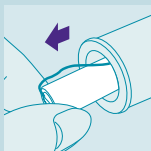
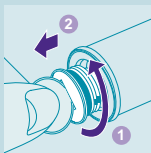
**1** Para los mejores resultados en el cepillado, sustituyan la cabeza del cepillo cada tres meses

► La cabeza del cepillo también deben sustituirse cuando las cerdas empiecen a doblarse hacia afuera.

► Podrán conseguir nuevas cabezas de cepillo en la tienda donde hayan comprado su Cepillo Dental Philips Jordan Sensiflex.

**Consejo :** Las cerdas gastadas moverán la placa de un lado a otro en vez de eliminarla. También pueden dañar las encías. Por ello, es importante que sustituyan la cabeza del cepillo cada tres meses.

## Aspectos Medioambientales



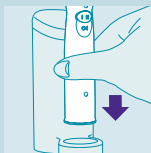
Cuando, a su debido tiempo, tengan que desprenderse del aparato, quiten la batería y deséchela de un modo seguro para el Medio Ambiente.

- ▶ Nota : También pueden llevar el aparato a un Servicio de Asistencia Técnica de Philips, en el cual se desharán de la batería por Udes.
- ▶ Antes de quitar la batería, ésta deberá estar completamente descargada. Para ello, dejen que el aparato funcione hasta que se pare.
- ▶ Nota : Desatornillen el fondo del aparato sólo si desean quitar la batería.

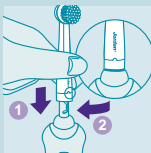
El Cepillo Dental dejará de ser impermeable después de que el fondo haya sido desatornillado. Por esa razón, la garantía queda anulada si el fondo del aparato ha sido desatornillado. Si no está deteriorada, la etiqueta que hay en el fondo probará que el aparato no ha sido abierto.



## Primeira utilização



**1** Ligue a ficha na tomada de corrente.

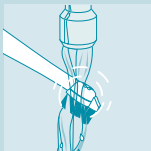


**2** Coloque a escova no carregador.  
A escova entra automaticamente em carga.

Antes de utilizar pela primeira vez, deixe a escova a carregar durante um período mínimo de 16 horas.



**3** Introduza a cabeça da escova no respectivo encaixe e rode-a até prender.  
▶ Coloque a pasta de dentes na escova.



**4** Encoste a escova aos dentes e prima o botão "on/off".

**5** Escove um dente de cada vez, até limpar toda a cavidade bucal (mínimo 2 minutos – leia as instruções sobre o modo de escovagem correcto).

▶ Devido ao sistema de Pressão Controlada, se a escova fizer demasiada pressão sobre as gengivas, sentirá e ouvirá um clique e a cabeça da escova retrocederá ligeiramente.

**6** Quando terminar, limpe o interior e o exterior da cabeça da escova, bem como a própria escova.

▶ Após a utilização, volte a colocar a escova no carregador.

*Para mais informações sobre a forma de utilização da sua escova eléctrica, leia atentamente o capítulo "Instruções de utilização".*

## Cuidados a ter com os seus dentes

*Uns dentes saudáveis devem ser preservados, tanto mais que precisamos deles para toda a vida. Sendo a placa bacteriana a principal causa dos problemas nos dentes, uma boa higiene oral torna-se essencial. A escovagem adequada e diária dos dentes ajuda a remover a placa bacteriana e contribui para a saúde e longa duração dos dentes e das gengivas.*



a placa bacteriana estiver macia, pode ser removida facilmente através de uma escovagem correcta e cuidadosa.

### O que é a placa bacteriana?

A placa bacteriana é uma camada macia e pegajosa que se forma sobre os dentes. Forma-se, sobretudo, nas zonas de acesso mais difícil, nos espaços interdentários e na linha das gengivas. A placa bacteriana é formada, essencialmente, por bactérias que transformam os açúcares existentes nos alimentos em ácidos prejudiciais. Devido à sua cor branca amarelada, a placa não se detecta facilmente. Felizmente, enquanto

### Quais são as consequências da placa bacteriana?

Os ácidos da placa bacteriana dissolvem o esmalte dos dentes e das coroas, podendo dar origem às cáries dentárias. As bactérias produzem toxinas que poderão causar inflamações nas gengivas (gengivites). As gengivas inflamadas ficam vermelhas e inchadas e poderão sangrar durante a escovagem ou quando se come. Além disso, a inflamação pode espalhar-se para os ossos

do maxilar e dar origem à queda dos dentes. Se a placa não for removida diariamente, poderá calcificar e degenerar em tártaro, aderindo fortemente aos dentes. O tártaro, por sua vez, é uma excelente plataforma para o crescimento de nova placa, aumentando o risco de cáries e de inflamações.

### Qual é o melhor método de escovagem dos dentes?

A escovagem dos dentes é uma actividade que deve ser executada com cuidado. Por isso, não deve ser feita à pressa para atingir todas as zonas da boca. As escovas de dentes eléctricas provaram ser mais eficazes na remoção da placa bacteriana do que as escovas manuais. Com a Philips Jordan Sensiflex basta escovar os dentes de ambos os lados durante alguns segundos para limpar eficazmente os dentes e as gengivas que os circundam. Desta forma, toda a boca ficará limpa em poucos minutos (consulte o capítulo “Instruções”). Se quiser, poderá aconselhar-se com o seu dentista ou higienista oral sobre a melhor forma de escovar os seus dentes.

### Posição correcta da escova

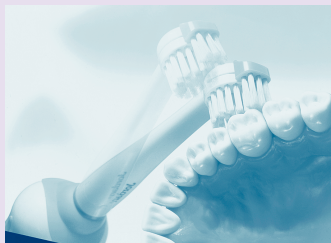


A escova Philips Jordan Sensiflex foi concebida para executar os movimentos mais adequados para a remoção eficaz da placa bacteriana. Como não é necessário deslocar a escova de um lado para o outro da boca, só tem de se preocupar em colocar a escova correctamente. As cerdas oscilantes e rápidas da escova soltam e limpam a placa bacteriana. As escovas mais compridas e suaves da Ponta Activa garantem uma limpeza profunda e eficaz dos espaços interdentários e da zona mais recuada da boca.

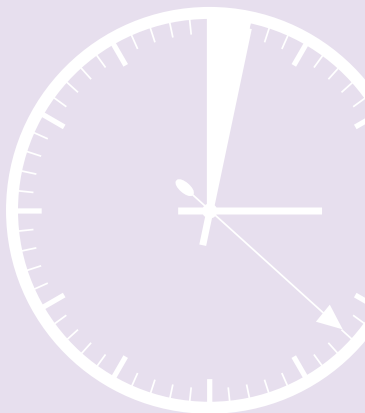
## Tempo de escovagem

Guiando a escova lentamente pelo interior, pelo exterior e pela coroa de todos os dentes e molares, estará a proceder à limpeza de todas as zonas onde a placa tem tendência a instalar-se. As zonas de acesso mais difícil, como o espaço atrás dos molares, a linha das gengivas e atrás dos dentes da frente, requerem maior atenção. Assim, é importante que dispense tempo suficiente à sua higiene oral diária.



## Pressão ideal



Se exercer muita pressão, poderá causar lesões nos dentes e nas gengivas. E, contrariamente ao que se poderia pensar, a placa não é removida com a mesma eficácia do que com uma escovagem mais suave. O sistema único de Pressão Controlada ajuda a conhecer e verificar a pressão exercida. Se aplicar demasiada pressão, a escova emitirá imediatamente um aviso, através de um clique audível e a cabeça da escova retrocederá ligeiramente. Testes clínicos comprovam que, graças a este sistema de Pressão Controlada, a escovagem com a Philips Jordan Sensiflex resulta em técnicas de escovagem melhores e mais seguras.



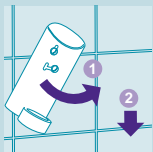
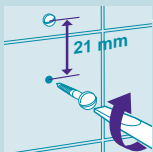
## Importante

- ▶ Verifique se a tomada onde vai ligar a unidade de carga tem corrente. Nalgumas casas de banho, a passagem de electricidade para a tomada é interrompida quando se acende a luz.
- ▶ Antes da primeira utilização, deixe o aparelho em carga durante um mínimo de 16 horas.
- ▶ O cabo de alimentação do carregador não pode ser substituído. Se o fio se estragar, deverá deitar o carregador fora. Queira dirigir-se ao seu distribuidor Philips ou à Organização Philips local (consulte o Certificado de Garantia Mundial).
- ▶ A bateria incorporada contém substâncias susceptíveis de poluírem o meio ambiente. Quando chegar a hora de se desfazer da escova eléctrica, retire a bateria e entregue-a num ponto de recolha próprio ou desfaça-se dela seguindo as disposições legais sobre esse tipo de desperdícios. Consulte o capítulo "Aspectos ambientais".
- ▶ **Se o aparelho tiver a indicação  leia o texto que se segue:**  
Como forma de proteger o meio ambiente, esta escova está equipada com uma bateria níquel-hídrida (NiMH) que contém menos de 0.01% de cádmio.  
Não obstante, quando se desfizer da escova, deverá ter o cuidado de separar a bateria do restante lixo doméstico e de a colocar nos contentores ecológicos próprios. Consulte o capítulo "Aspectos ambientais".
- ▶ **Se o aparelho tiver a indicação  leia o texto que se segue:**  
A bateria recarregável (NiCd) contém substâncias susceptíveis de poluírem o meio ambiente.  
Quando, em devido tempo, se desfizer da escova,

deverá ter o cuidado de a colocar nos contentores ecológicos próprios. Consulte o capítulo "Aspectos ambientais".

## Instruções de utilização

### Montagem na parede



- 1** Montagem do carregador na parede.
  - ▶ O carregador não deve entrar em contacto com água. A escova, contudo, é à prova de água e pode ser usada em todo o lado com toda a segurança.
  - ▶ Para montar o carregador na parede irá precisar de 2 parafusos para madeira (3,5 x 25 mm) e de 2 buchas (S5) que encontrará em qualquer casa da especialidade.

### Carga

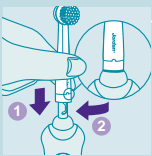


- 1** Ponha a escova em carga durante um período mínimo de 16 horas antes de se servir dela pela primeira vez.
  - ▶ Após a utilização, a escova pode ser guardada no carregador.
  - ▶ *Apenas no modelo HX 2550:* Se a bateria da escova estiver em carga, a lâmpada piloto ficará verde e a piscar. Se a bateria tiver sido totalmente carregada, a lâmpada piloto estará sempre acesa.
  - ▶ *Apenas nos modelos HX 2540 e HX 2520:* Se a bateria estiver em carga, a lâmpada piloto estará acesa na cor verde.

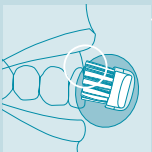
- Se a bateria estiver quase vazia, a lâmpada piloto estará encarnada e a piscar durante 10 segundos depois de se ter desligado a escova (apenas nos modelos HX 2540 e HX 2550).

**Sugestão:** A escova pode estar sempre em carga. Quando começar a utilizar o aparelho, recomenda-se a sua utilização até a bateria estar vazia. Proceda desta forma três vezes seguidas. Faça isto com a escova na posição normal, sem a recarregar entre as escovagens até o motor quase parar. Para assegurar a longa duração da bateria, repita este procedimento de seis em seis meses.

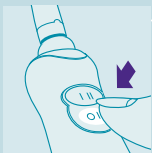
## Utilização



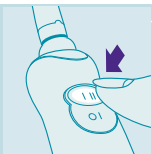
- 1 Introduza a cabeça da escova no respectivo encaixe e rode-a até prender. Deste modo, a cabeça da escova não se soltará por efeito da vibração produzida quando em funcionamento.



- 2 Coloque a escova na boca.



- 3 Prima o botão 'on/off' para ligar a escova.



- 4** A escova começará a girar na velocidade máxima. Para mudar para uma velocidade mais baixa, prima o botão II.

## Escovagem



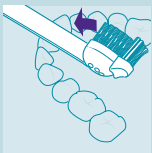
- 1** Encoste a escova em ângulo com o dente, de forma a cobrir a superfície do dente e a linha das gengivas. Mantenha a escova nessa posição durante alguns segundos e passe para o dente seguinte.

- ▶ A cabeça redonda da escova remove a placa bacteriana dos dentes e das gengivas.
- ▶ O movimento independente da Ponta Activa limpa os espaços interdentários.



- 2** A escova faz o trabalho todo sozinha. Basta apenas que a guie cuidadosamente ao longo dos dentes e das respectivas coroas.

- ▶ Deverá cobrir toda a superfície dos dentes (interior, exterior e coroas), bem como as gengivas. Se utilizar sempre o mesmo método, não correrá o risco de falhar algumas zonas.



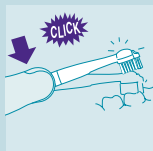
- ▶ Consulte as instruções de escovagem que acompanham o aparelho, assim como o capítulo "Cuidados a ter com os seus dentes".



## Escovagem segura



- 1 O sistema de Pressão Controlada verifica a pressão exercida pela escova.



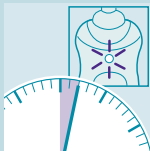
- 2 Se a escova fizer demasiada pressão sobre as gengivas, sentirá e ouvirá um clique e a cabeça da escova retrocederá ligeiramente. Logo que se alivia a pressão, a escova retoma a sua posição normal.

- ▶ Nas primeiras utilizações é natural que isto aconteça com alguma frequência mas, com a continuação, descobrirá qual a pressão certa e a escova retrocederá muito menos vezes.

**Sugestão:** Se a placa bacteriana ficar bem limpa, as gengivas terão um tom rosado à volta dos dentes. Gengivas saudáveis não sangram quando se come ou se escovam os dentes (consulte o capítulo “Cuidados a ter com os seus dentes”).

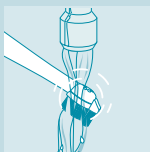
Se, não obstante, as suas gengivas sangrarem ligeiramente nas primeiras utilizações da escova eléctrica, não se preocupe porque o sangramento parará ao fim de alguns dias. Porém, se isso não acontecer, aconselhamos uma visita ao seu dentista ou higienista oral.

## Tempo de escovagem mínimo: 2 minutos

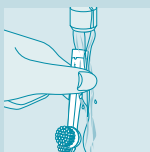


- ▶ Regra geral, 2 minutos são suficientes para limpar os dentes convenientemente. Por isso, a escova está equipada com uma lâmpada piloto encarnada que piscará durante 40 segundos quando o tempo de escovagem atinge os 2 minutos (apenas nos modelos HX 2550 e HX 2540).
- ▶ Obviamente, se quiser, poderá ultrapassar os 2 minutos de escovagem.

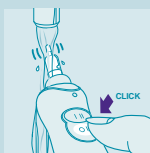
## Após a escovagem



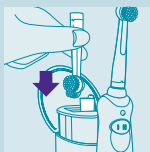
- 1 Deixe a escova a trabalhar enquanto enxagua a cabeça à torneira. A água deve estar tépida (máx. 60°C).



- 2 Enxague também o interior da cabeça da escova.



- 3 Volte a ligar a escova para lhe retirar os restos de pasta de dentes que tenham ficado no veio do motor.

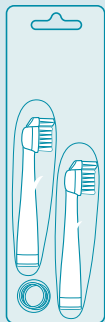


- 4 Guarde a cabeça da escova no respectivo compartimento, virada de cabeça para baixo, ficando o anel colorido para cima.

- 5 O carregador pode ser limpo com um pano húmido.

- ▶ Não se esqueça de desligar o carregador da corrente!

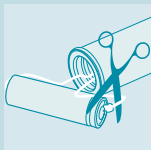
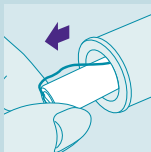
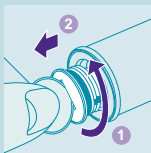
## Substituição da cabeça da escova



- 1 Para obter sempre os melhores resultados, substitua a cabeça da escova de três em três meses.
- ▶ A cabeça da escova também deve ser substituída quando as cerdas começarem a ficar viradas para fora.
  - ▶ Poderá adquirir novas cabeças na mesma loja onde comprou a sua escova de dentes eléctrica Philips-Jordan.

**Sugestão:** Se as cerdas estiverem gastas, espalharão a placa bacteriana em vez de a removerem. Além disso, poderão lesar as gengivas. Por isso, é importante que as substitua sempre de três em três meses.

## Aspectos ambientais



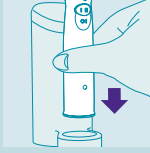
Quando, em devido tempo, se desfizer da sua escova de dentes eléctrica, retire-lhe a bateria e deite-a nos contentores próprios.

- ▶ Nota: Também poderá dirigir-se a um Centro de Serviço Autorizado Philips que se encarregará desse serviço.
- ▶ A bateria não deve ser retirada antes de estar totalmente vazia. Antes de retirar a bateria, deixe a escova a trabalhar até parar por completo.
- ▶ Nota: A base do aparelho só deverá ser desparafusada se pretender retirar a bateria.

Uma vez desparafusada, a base da escova deixará de ser resistente à água.

Por conseguinte, também a garantia perderá a sua validade. O selo existente na base é prova da inviolabilidade do aparelho.

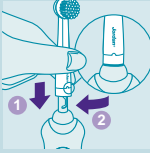
## İlk kullanım



**1** Fişi prize sokunuz.

**2** Dış fırçasını şarj ünitesine yerleştiriniz.  
Fırça şimdi otomatik olarak şarj edilir.

Dış fırçasını ilk kullanımdan önce en az 16 saat şarj ediniz.



**3** Dış fırçasının başını, süngü takma yöntemiyle, fırçanın sapına takınız ve döndürünüz.

► Fırçaya biraz diş macunu koyunuz.



**4** Fırçayı dişlerinize dayayınız ve açma/kapama düğmesine basınız.

**5** Tüm dişlerinizi tamamen temizleyinceye kadar tek tek fırçalayınız. (en az 2 dakika, fırçalama talimatlarına bakınız!)

► Kontrollü Basınç sistemi sonucu fazla basınç kullanıldığında fırçanın arkaya eğildiğini duyacak ve hissedeceksiniz.



**6** Kullanımdan sonra fırçanın başının iç ve dış tarafını ve sapını temizleyiniz.

► Kullandıktan sonra dış fırçasını yine şarj ünitesine koyabilirsiniz.

*Cihazın kullanılması konusunda daha fazla bilgi edinmek üzere kullanım talimatı bölümüne bakınız!*

## Dişlerinize en iyi şekilde bakmak

**Sağlıklı dişler özenle korunmalıdır. Bu görüş mantıklıdır, çünkü dişlerimizi ömür boyu kullanmak isteriz. Plak denilen yemek birikintilerinin, diş çürümesinde büyük etken oluşturmasından dolayı, doğru diş bakımı esastır. Her gün titiz bir şekilde dişlerinizi fırçalamakla bu plak katmanını ortadan kaldırmış ve dişlerinizi ve dişetlerinizi daha uzun bir süre sağlıklı korumuş olursunuz.**



### Plak nedir?

Plak dişlerimizde bulunan yumuşak, yapışkan, sağlığa zararlı bir katmandır. Genellikle diş araları ve dişetlerinin kenarı gibi fırçanın zor ulaştığı yerlerde oluşur. Plak genellikle gıdamızdaki şekerleri, zararlı aside dönüşen mikropları içerir. Sarımsı beyaz renkli olması nedeniyle bunu dişlerimizde zor farkederiz. Ancak, plak henüz yumuşakken dikkatli ve doğru fırçalamayla kolayca kaldırılır.

### Plakın etkileri nelerdir?

Plaktaki asit, diş minesini eritir ve bu da çürümeye yol açabilir. Mikroplar, dişetlerinde iltihap (gingivit) yapabilen toksin üretirler. İltihaplı dişetleri genellikle kırmızı ve şişkin olur ve yemek yerken yada fırçalarken kanamaya başlayabilirler. Ayrıca, iltihap dişetinden alttaki çene kemiğine geçebilir ve bu da dişlerin dökülmesine neden olabilir. Plak katmanı her gün kaldırılmazsa dişlere sınımsı yapışan diş taşına dönüşebilir. Diş taşı da, yeni bir plak katmanı oluşmasına daha iyi bir ortam hazırlar. Böylece diş çürümesi ve iltihap riski daha da artar.

## En uygun diş fırçalama yöntemi hangisidir?

Diş fırçalamak, itinalı yapılması gereken bir iştir. Bu nedenle ağzın tüm alanlarına ulaşmak için yeterince zaman ayırınız. Plak kaldırma konusunda elektrikli diş fırçalarının, normal diş fırçalarından daha etkili olduğu ispat edilmiştir. Philips Jordan Sensiflex ile dişlerin tüm yanlarını bir iki saniye fırçalamak, hem dişleri hem de etraftaki dişetlerini temizlemek için yeterlidir. Bu şekilde tüm dişlerinizi bir iki dakikada temizleyebilirsiniz. (fırçalama talimatına da bakınız!) İsterseniz diş doktorunuzdan veya diş temizliği uzmanından şahsi fırçalama tavsiyesi de alabilirsiniz.

## Diş fırçasının do ğru yerleştirilmesi



Philips Jordan Sensoflex, plak katmanını en iyi şekilde kaldıran hareketi yapmak üzere tasarlanmıştır. Bununla, fırçayı sa ğa sola hareket ettirme gere ği olmadı ğından tüm dikkatinizi fırçayı dişlerinize do ğru yerleştirmeye verebilirsiniz. Fırçanın hızla titreşen kılları önce plak katmanını çıkarır; daha sonra ise silip yok eder. Aktif ucun uzun ve yumuşak kıllar; dişlerin arasında ve arkasında derin ve etkili bir temizleme sa ğlar.

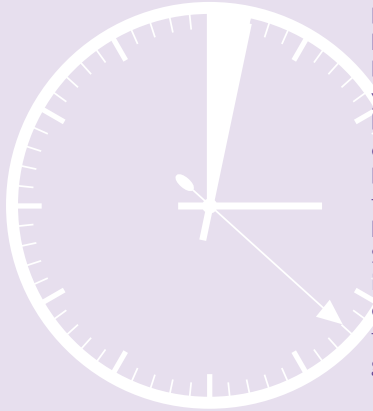
## Yeterli zaman

Fırçayı yavaşça tüm dişlerin iç, dış ve çiğneme yanlarında gezdirirken, plak oluşabilecek tüm alanları temizlemiş olursunuz. Azı dişlerinin arkaları, dişetlerinin kenarları ve ön dişlerin arka tarafı gibi zor ulaşılabilen yerler fazladan dikkat ister. Bu nedenle günlük ağız bakımına yeterli zaman ayırmanız önemlidir.

## En uygun basınç





Fazla sert fırçalamak da diş ve dişetlerinize zarar verebilir. Ayrıca, düşündüğünüzün tam tersi, dişleri hafifçe fırçalamakla plak daha az bir etkiyle kaldırılır. Cihazdaki özel kontrollü basınç sistemi, fırçalama basıncını kontrol etmenize yardımcı olur. Fırçaya fazla basınç yapıldığında, fırça sizi hem duyduğunuz hem de hissettiğiniz bir tik sesiyle uyarır. Bundan sonra fırçanın başı geriye düşer. Yapılan klinik testlerden, Philips Jordan Sensiflex ile diş fırçalamak, bu Kontrollü Basınç sistemi sayesinde daha iyi ve daha emniyetli diş fırçalama tekniği oluşturduğunu göstermektedir.





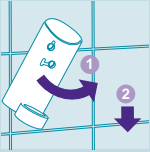
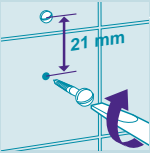
## Önemli

- ▶ Şarj ünitesini bağladığınız prizde akım olmasına dikkat ediniz. Bazı banyolarda, ışık kapatıldığında, prizdeki akım da kesilir.
- ▶ Diş fırçasını ilk kullanımdan önce en az 16 saat şarj ediniz.
- ▶ Şarj ünitesinin akım kordonu, yenilenemez. Şayet bu kordon hasar görmüşse üniteyi atmanız gerekir. Yardım veya tavsiye için ülkenizdeki Philips bayine veya Philips organizasyonuna başvurunuz. (World Wide Guarantee -Dünya çapındaki garanti kağıdına bakınız!)
- ▶ Cihazın içindeki pil çevreye zarar verebilen madde içerir. İleride cihazı atacağınızda içindeki pili çıkartınız ve bunu resmi olarak tanınmış toplama yerine veriniz veya ilgili düzenlemelere uygun olarak atınız. Bunun için lütfen 'Çevre koruma' bölümüne bakınız.
- ▶ **Diş fırçasınızda  simgesi bulunduğunda, aşağıdaki metin geçerlidir:**  
**Bu diş fırçası çevre koruma açısından, %0.01'den daha az kadmiyum içeren nikel-hibrid (NIMH) pille donatılmıştır.**  
 Yine de, diş fırçasınızı atmaya karar verdiğinizde, pilini normal ev çöplerinden ayrı tutmanız ve bunu resmi olarak tanınmış toplama yerine getirmeniz tavsiye edilir. Bunun için lütfen 'Çevre koruma' bölümüne bakınız!
- ▶ **Diş fırçasınızda  simgesi bulunduğunda, aşağıdaki metin geçerlidir:**  
**İçinde bulunan şarj edilebilen (NiCd) pili çevreyi kirlletici madde içermektedir.**  
 Diş fırçasınızı ileride attığınızda, pilinin normal ev çöplerinden ayrı tutulmasını sağlayınız ve bunu resmi olarak tanınmış toplama yerine getiriniz.

Bunun için lütfen 'Çevre koruma' bölümüne bakınız!

## Instructions for use

### Cihazı duvara asmak

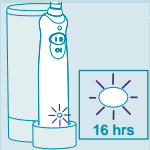


#### 1 Şarj ünitesini duvara asınız.

Şarj ünitesini suya temas ettirmeyiniz. Diş fırçası ise suya dayanıklı olduğundan bunu her yerde emniyetli olarak kullanabilirsiniz.

Şarj cihazını duvara monte etmek için, 2 ahşap vidası (3,5 x 25mm) ve 2 duvar prizine (S5) ihtiyacınızız vardır. Gerekli olan malzemeleri nalburlardan temin edebilirsiniz.

### Şarj etme

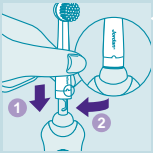


#### 1 Diş fırçasını ilk kullanımdan önce en az 16 saat şarj ediniz.

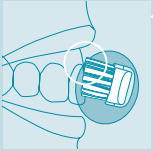
- Diş fırçası kullanımından sonra şarj ünitesine geri konulabilir.
- Sadece tip HX 2550: Diş fırçasındaki pil şarj yapılırken, kontrol lambası yeşil renkte yanıp söner. Pil tamamen dolduğunda ise aralıksız olarak yanar.
- Sadece tip HX 2540 ve HX 2520: Diş fırçasındaki pil şarj yapılırken kontrol lambası yeşildir.
- Pil bitmeye yakın, kontrol lambası kırmızıya dönüşür ve diş fırçası kapatıldıktan sonra 10 saniye yanıp söner (sadece tip HX 2540 ve HX 2520).

**Tavsiye:** Diş fırçası sürekli olarak şarjda bırakılabilir. Cihazı kullanmaya başladığınızda pil boşalincaya kadar kullanmanızı ve bunu üst üste üç kez yapmanızı tavsiye ederiz. Bunu, cihazı normal şekilde kullanarak, ancak fırçalamaların arasında şarj yapmadan, motor hemen hemen duruncaya kadar uygulayabilirsiniz. Pilin ömrünü uzatmak açısından, bu işlemi altı ayda bir tekrarlayınız.

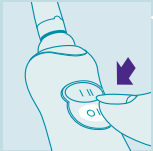
## Diş fırçası nasıl kullanılır?



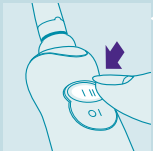
- 1 Diş fırçasının başını, süngü takma yöntemiyle, fırçanın sapına takınız ve döndürünüz. Böylece fırçanın başının titreşim nedeniyle yerinden çıkması önlenmiş olur.



- 2 Fırçayı ağızınıza koyunuz.



- 3 Diş fırçasını çalıştırmak için açma/kapama düğmesine basınız.



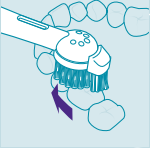
- 4 Diş fırçası en yüksek hızla titremeye başlar. Titreşimi daha düşük hıza ayarlamak için 2 hız düğmesine basınız.

## Fırçalamak



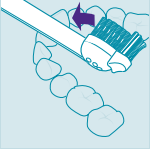
**1** Fırçayı dişe uygun bir açıda yerleştirerek hem diş yüzeylerini hem de dişetlerinin kenarlarını fırçayla kaplayınız. Fırçayı bu vaziyette bir iki saniyeyi tutunuz ve daha sonra sırayla yandaki dişe devam ediniz.

- ▶ Yuvarlak fırça başı, hem dişlerin hem de dişeti kenarlarının altından plak katmanını söküp çıkartır.
- ▶ Ayrı hareket eden Aktif Uç ise dişlerin arasını temizler.



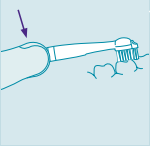
**2** Sizin yapacağınız sadece, fırçayı tüm dişlerin yüzeylerinde gezdirmektir. Diğer işi fırçanın kendisi yapar.

- ▶ Fırçanın dişlerin tüm yüzlerine (iç, dış ve çiğneme yüzleri) ve diş etlerine ulaşmasına dikkat ediniz. Sabit fırçalama rotası, belli yerleri atlamanızı önleyebilir.



- ▶ Ayrıca cihazla birlikte gelen fırçalama talimatlarına ve 'dişlerinize en iyi şekilde bakmak bölümüne de bakınız.

## Güvenle diş fırçalamak.



**1** Kontrollü Basınç sistemi, fırçaya verdiği iniz basıncı kontrol eder.

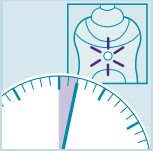


**2** Fırçayı diş etlerinize fazla sert bastığınızda, fırçanın başı geriye düşer ve hem uyarıcı bir tikt sesi duyar hem de bunu hissedersiniz. Basınç azaldığı anda fırça normal pozisyona dönmüş olacaktır.

- Bu durum, fırçayı ilk kullanmaya başladığınızda sık sık olur. Ancak zaman geçtikçe en uygun fırça basıncını öğrenmiş olursunuz ve dolayısıyla da fırça daha az arkaya düşecektir.

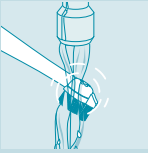
**Tavsiye:** Plak katmanı doğru bir şekilde kaldırıldığında, dişetleri pembe renk alır ve dişlerin etrafını sıkı bir şekilde sarar. Saflıklı dişetleri, dişlerinizi fırçalarken veya yemek yerken kanamaz. (dişlerinize en iyi şekilde bakmak bölümüne de bakınız!) Buna rağmen fırçayı ilk kez kullandığınızda dişetleriniz biraz kanarsa, bu kanama birkaç gün sonra duracaktır. Kanama durmazsa diş doktorunuza veya diş temizliği uzmanına gidiniz.

## Asgari diş fırçalama süresi: 2 dakika

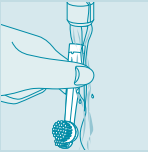


- Dişlerinizi uygun bir şekilde fırçalamak için genellikle 2 dakika yeterlidir. Bu nedenle fırça, 2 dakika süreyle diş fırçalamaya ayarlı, 40 saniye yanıp sönen kırmızı kontrol lambasıyla donatılmıştır. (sadece tip HX 2550 ve HX 2540)
- Tabii ki isterseniz dişlerinizi 2 dakikadan daha uzun bir süre de fırçalayabilirsiniz.

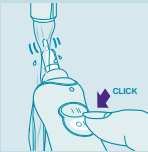
## Dış fırçasını kullandıktan sonra



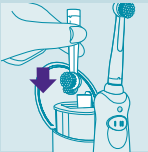
- 1 Dış fırçasının başını musluğun altında suyla durularken diş fırçası çalışmaya devam etsin. Bunun için ılık su kullanınız. (azami olarak 60°C)



- 2 Fırçanın başının iç tarafını da durulayınız..



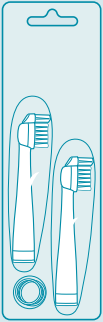
- 3 Fırçanın sapından diş macunu artıklarını durularken fırçayı yine çalıştırınız.



- 4 Fırçanın başını ters vaziyette, renkli yüzük üstte görülecek şekilde, kullanımdan sonra saklama bölümüne koyunuz.

- 5 Şarj ünitesi ıslak bezle silinebilir.  
 ▶ Önce şarj ünitesini akımdan çıkartınız!

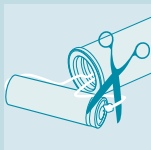
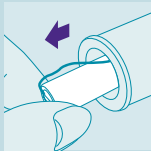
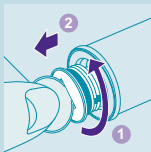
## Fırçanın başının yenilenmesi



- I** En iyi sonuç için diş fırçasının başını her üç ayda bir değiştiriniz.
  - ▶ Kollar dışarı yayıldığında da fırçanın başını değiştiriniz.
  - ▶ Yeni fırça başları, Philips Jordan diş fırçasını aldığınız dükkandan temin edilir.

**Tavsiye:** Eskimiş fırçalar, plak katmanlarını kaldırmaktan ziyade bunların yerlerini değiştirir; ayrıca dişetlerine de zarar verebilir. Bu nedenle fırçanın başını her üç ayda bir değiştirmeniz çok önemlidir.

## Çevre koruma



İleride cihazı atacağınızda, pilini çıkartarak bunu çevre dostu bir yöntemle atınız.

- ▶ Not: Atacağınız diş fırçasını Philips Servis Merkezine de verebilirsiniz. Burada çevreye zarar vermeksizin içindeki pil çıkartılarak atılır.
- ▶ Pil cihazdan çıkartılmadan önce tamamen boş olmalıdır. Bunun için diş fırçasını duruncaya kadar çalıştırınız ve daha sonra pili çıkartınız.
- ▶ Not: Diş fırçasının taban vidalarını sadece pili çıkartmak istediğinizde açınız.

Taban vidaları açıldıktan sonra diş fırçası suya dayanıklılığını kaybedebilir. Bu nedenle diş fırçasının tabanı açıldıktan sonra garanti geçersiz olur. Tabandaki etiket zarar görmediği sürece, diş fırçası gereksiz açılmamış demektir.