

PHILIPS



sensiflex
dental center HX2225



ENGLISH 4

BAHASA MELAYU 10

BAHASA INDONESIA 16

한국어 23

繁體中文 29

Important

- ▶ If the mains cord of this appliance is damaged, it must always be replaced by Philips or a service centre authorised by Philips, in order to avoid hazardous situations.
- ▶ The mains plug of the charging unit meets the latest European standards. The plug is safe, although the standard UK shaver socket holes may be slightly too wide for the pins of the plug. Make sure a proper connection is made.
- ▶ When you use the Massage Jet for the first time or when you have not been using it for a long time, it is necessary to set the volume control to its maximum setting to start the water flowing to the jet tip. If the water doesn't flow out after 10 seconds, put the jet tip nozzle in your mouth and suck it shortly.

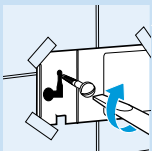
Taking optimal care of your teeth

Healthy teeth are to be treasured, which is logical, for we want them to last a lifetime. Healthy gums play an important role. By massaging with the Massage Jet you keep your gums healthy.

Proper dental care is essential. By brushing only, you may not remove all remaining food particles. This may cause caries. By using the Massage Jet, you are able to remove all remaining food particles. Even hard to reach places, such as between your teeth, can be cleaned.

Preparing the Massage Jet for use

Mounting the base unit to the wall



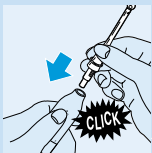
- 1** Mount the base unit to the wall, using 2 screws (3.5x30mm) and 2 wall plugs (S5) (not included).

To drill the holes in the right places, you can use the drilling stencil on the last page of these directions for use.

Do not allow the base unit to come into contact with water.

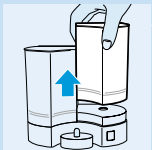
- 2** Push excess mains cord into the storage space in the back of the base unit.

Using the Massage Jet

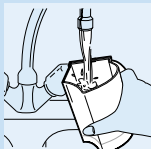


When you use the Massage Jet for the first time or when you have not been using it for a couple of days:

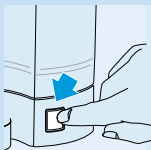
- 1** Click the jet tip onto the appliance.



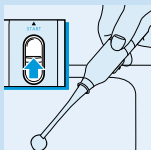
- 2** Remove the water reservoir from the base unit.



3 Fill the water reservoir with water.



4 Put the water reservoir back onto the base unit. Press it home properly.

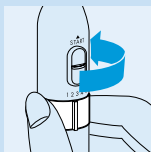


6 Push the slide on the handgrip upwards to make the water start running.

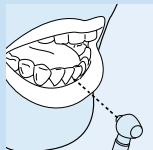
When you use the Massage Jet for the first time, let the appliance run until the water reservoir is completely empty. Refill the water reservoir.

Tip: You may add mouthwash for extra freshness to the water. After using mouthwash, fill the water reservoir with clean, unmixed water and pump all the water out of the appliance and into the washbasin.

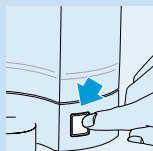
How to use the Massage Jet



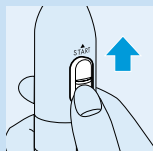
1 Select position • for cleaning.



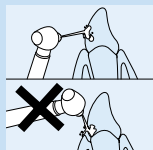
- 2** Bend over the washbasin and hold the jet tip close to your teeth.



- 3** Press the power button to switch the Massage Jet on.

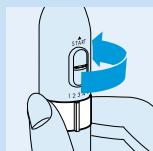


- 4** Push the switch slide upwards to start the water running.



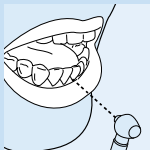
- 5** Guide the water jet along the front and the back sides of the teeth and along the gums, and direct it especially at the spaces between the teeth to remove any remaining food particles.

- ▶ *Make sure the water jet is at straight angles to the teeth.*
- ▶ *Do not direct the water jet at the gums in such way that the jet penetrates beneath the gum line.*



- ▶ You can switch the water supply off with the switch slide before changing the position of the jet tip in your mouth.

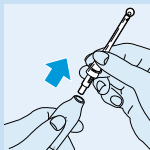
- 6** Adjust the water volume by turning the control ring.



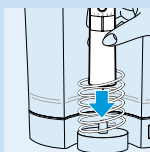
- ▶ **Tip:** We advise you to use a low water volume setting while you are getting accustomed to the Massage Jet and when you are troubled by gum inflammation.

- 7** After cleaning, lower the water volume for gum massage.
- 8** Guide the water over your teeth and gums.

After using the Massage Jet



- 1** Remove the jet tip and put it in the storage compartment.



- 2** Put the handgrip back into its holder.

Tip: You can obtain extra or replacement jet tips at your nearest Philips Service Centre.

Cleaning the Massage Jet

- 1** Remove the mains plug from the wall socket.
- 2** Clean the appliance with a damp cloth (if necessary with some detergent).

Do not use abrasive or aggressive cleaners
scourers, alcohol, acetone, etc.

- 3** Clean the storage compartment, the handgrip holder, the insert container and the water reservoir in hot soapy water.
 - 4** Rinse them under a running tap.
- The storage compartment, the handgrip holder and the water reservoir can also be cleaned in a dishwasher.

Guarantee & service

If you need information or if you have a problem, please visit the Philips Web site at www.philips.com or contact the Philips Customer Care Centre in your country (you will find its phone number in the worldwide guarantee leaflet). If there is no Customer Care Centre in your country, turn to your local Philips dealer or contact the Service Department of Philips Domestic Appliances and Personal Care BV.

Extra tips about the Massage Jet (for replacement or extension) are available as an option at Philips Service Centres.

Penting

- Jika kord utama peralatan ini rosak, ia mestilah sentiasa digantikan oleh Philips atau pusat perkhidmatan yang dibenarkan oleh Philips untuk mengelakkan keadaan berbahaya.
- Plag utama unit mengecas ini menepati piawai Eropah mutakhir. Plag ini selamat, walaupun soket pencukur UK adalah lebih sedikit lebar untuk pin-pin plag ini. Pastikan sambungan dibuat dengan sempurna.
- Apabila anda menggunakan Jet Pengurut buat pertama kali atau apabila anda tidak menggunakannya setelah beberapa lama, adalah perlu untuk tetapkan kawalan volume kepada ketetapan maksimum untuk memulakan air mengalir ke hujung jet. Jika air tidak mengalir keluar selepas 10 saat, masukkan hujung muncung jet ke dalam mulut anda dan hisapnya sekejap.

Menjaga gigi anda secara optimal

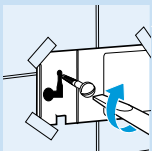
Gigi yang sihat adalah sangat bernilai, ianya logik, kerana kita mahu ianya kekal sepanjang hayat. Gusi yang sihat memainkan peranan yang penting. Dengan mengurut dengan Jet Pengurut, ia akan menjaga gusi anda supaya sihat.

Penjagaan gigi yang sempurna adalah penting. Hanya dengan memberus tidak akan mengeluarkan semua partikel makanan. Ini akan menyebabkan karies. Dengan menggunakan Jet Pengurut, anda akan dapat menanggalkan kesemua partikel makanan. Walaupun tempat-tempat yang

sukar dicapai seperti di antara gigi, ia boleh dibersihkan.

Menyediakan Jet Pengurut untuk menggunakannya

Memasangkan unit dasar pada dinding.



- 1 Pasangkan unit dasar pada dinding, menggunakan 2 skru (3.5x30mm) dan 2 plag dinding (S5) (tidak termasuk).

Untuk dril lubang pada tempat-tempat yang betul, anda boleh menggunakan stensil dril pada muka surat terakhir arahan ini.

Jangan biarkan unit base dari tersentuh dengan air.

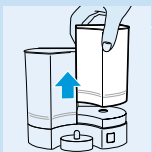
- 2 Tolak kord utama yang berlebihan ke dalam ruang storan pada bahagian belakang unit asas.

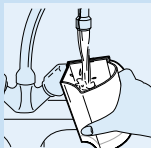
Untuk menggunakan Jet Pengurut



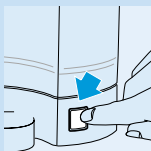
Apabila anda menggunakan Jet Pengurut buat pertama kali atau apabila anda telah tidak menggunakannya setelah beberapa hari:

- 1 Klik muncung jet pada peralatan.
- 2 Tanggalkan takung air dari unit dasar.



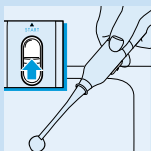


3 Isikan takung air dengan air.



4 Letakkan takung air semula pada unit dasar. Tekannya supaya masuk dengan baik.

5 Tekan butang kuasa untuk menghidupkan Jet Pengurut.

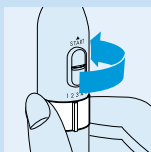


6 Tolak luncuran pada tempat cengkaman tangan ke atas untuk mengalirkan air.

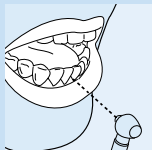
Apabila anda menggunakan Jet Pengurut buat pertama kali, biarkan peralatan berjalan sehingga takung air betul-betul kering. Isikan semula takung air.

Petua: Anda boleh tambah pembersih mulut kepada air untuk kesegaran tambahan. Selepas menggunakan pembersih mulut, isikan takung air dengan air bersih tanpa campuran dan pamkan semua air keluar dari peralatan ke dalam sinki.

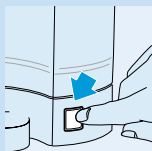
Bagaimana menggunakan Jet Pengurut



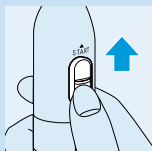
1 Pilih kedudukan • untuk pembersihan.



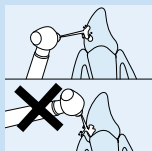
- 2** Bongkok ke atas sinki dan pegang muncung jet dekat dengan gigi anda.



- 3** Tekan butang kuasa untuk menghidupkan Jet Pengurut.



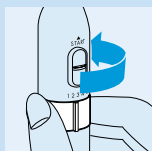
- 4** Tolak suis luncuran ke atas untuk memulakan pengaliran air.



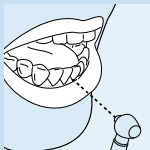
- 5** Pandu jet air pada sepanjang depan dan tepi belakang gigi dan pada sepanjang gusi, dan halakannya terutamanya pada ruang di antara gigi untuk menanggalkan partikel makanan yang tertinggal.

- ▶ Pastikan jet air dihalakan bersudut tepat dengan gigi.
- ▶ Jangan halakan jet air kepada gusi dengan cara jet air memasuki barisan gusi.

- ▶ Anda boleh matikan bekalan air dengan suis luncuran sebelum menukar kedudukan tip jet dalam mulut anda.



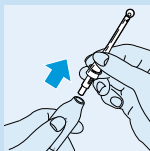
- 6** Laraskan volume air dengan memusing cincin kawalan.



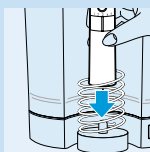
- D Petua: Kami nasihatkan anda untuk menggunakan ketetapan air rendah semasa anda menyesuaikan diri dengan Jet Pengurut dan apabila anda ada masalah dengan gusi yang bengkak.

- 7 Selepas membersihkan, rendahkan volume air untuk mengurut gusi.
- 8 Pandu air di atas gigi dan gusi anda.

Selepas menggunakan Jet Pengurut



- 1 Tanggalkan muncung jet dan masukkan ke dalam bahagian stor.



- 2 Masukkan pencengkam tangan ke dalam pemegangnya.

Petua: Anda boleh mendapatkan muncung jet tambahan atau gantian dari Pusat Perkhidmatan Philips anda yang terdekat.

Membersihkan Jet Pengurut

- 1 Tanggalkan plag utama dari soket dinding.
- 2 Bersihkan peralatan dengan kain lembap (jika perlu dengan sedikit bahan pencuci).

Jangan gunakan pencuci kasar, tajam, penggosok alkohol, aseton dll.

- 3** Bersihkan bahagian penyimpanan, pemegang tangan, bekas masukan dan takung air dalam air panas bersabun.
 - 4** Bilaskannya di bawah air pili.
- Bahagian penyimpanan, pemegang cengkaman tangan dan takung air boleh dibersihkan dalam mesin basuh pinggan mangkuk.

Jaminan & servis

Jika anda perlukan maklumat atau jika anda ada masalah, silakan lawat Web site Philips pada www.philips.com atau berhubung dengan Pusat Penjagaan Pengguna Philips di negeri anda (anda boleh dapati nombor telefonnya dalam buku panduan jaminan seluruh dunia). Jika tiada Pusat Penjagaan Pengguna di negeri anda, pergi ke pembekal Philips tempatan anda atau berhubung dengan Bahagian Servis Peralatan Rumah Philips dan Penjagaan Peribadi BV.

Petua tambahan mengenai Jet Pengurut (untuk gantian atau sambungan) boleh didapati sebagai satu pilihan di Pusat Perkhidmatan Philips.

Penting

- ▶ Jika kabel penghubung listrik alat ini rusak, kabel tersebut harus diganti oleh Philips atau pusat pelayanan yang ditunjuk secara resmi oleh Philips, untuk menghindari situasi yang berbahaya.
- ▶ Steker penghubung listrik dari unit pengisi baterai sesuai dengan standar Eropa yang mutakhir. Steker tersebut dijamin aman, walaupun lubang stop kontak standar Inggris agak terlalu besar untuk besi pencocok steker tersebut. Pastikan bahwa penyambungan daya dilakukan dengan benar.
- ▶ Ketika anda menggunakan Jet Pemijat untuk pertama kali atau setelah untuk waktu yang lama jet tersebut tidak pernah digunakan, kendali volume-nya perlu disetel pada penyetelan maksimum untuk memulai mengalirkan air ke ujung jet. Jika air tidak keluar setelah 10 detik, hisaplah penyemprot di ujung jet tersebut dengan mulut anda.

Merawat gigi anda secara optimal

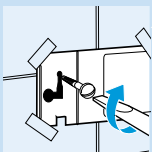
Gigi yang sehat merupakan kekayaan, yang memang logis, karena kita ingin agar gigi kita awet sepanjang usia. Gusi yang sehat memegang peranan penting. Dengan memijatnya dengan Jet Pemijat anda akan menjaga agar gusi anda tetap sehat.

Perawatan gigi yang sempurna adalah penting. Dengan hanya menyikatnya, anda tidak dapat menghilangkan semua sisa-sisa makanan yang

tertinggal. Ini bisa menyebabkan kebusukan pada gigi. Dengan menggunakan Jet Pemijat, anda dapat menghilangkan semua partikel makanan yang tertinggal. Tempat-tempat yang sulit dijangkau sekalipun, seperti sela-sela gigi anda, dapat dibersihkan.

Mempersiapkan Jet Pemijat sebelum digunakan

Menempelkan unit alas di dinding



- 1 Tempelkan unit alas alat di dinding dengan menggunakan 2 sekrup (3,5x30mm) dan 2 steker dinding (S5) (tidak termasuk dalam bagian alat yang anda beli).

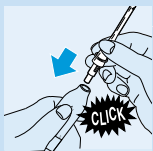
Untuk membuat lobang di tempat yang benar, anda dapat menggunakan petunjuk pengeboran yang terdapat pada halaman terakhir petunjuk pemakaian alat ini.

Jagalah agar jangan sampai unit alas alat ini terkena air.

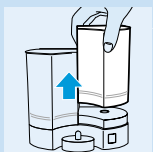
- 2 Doronglah kelebihan panjang kabel ke dalam tempat penyimpanan di bagian belakang unit alas.

Menggunakan Jet pemijat

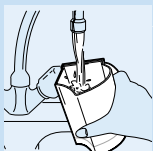
Ketika anda menggunakan Jet Pemijat ini untuk pertama kali atau setelah untuk beberapa hari jet ini tidak pernah digunakan:



1 Pasang ujung jet pada alat ini.

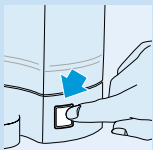


2 Lepaskan tempat air dari unit alas.

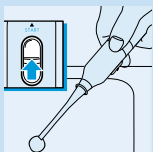


3 Isi tempat air dengan air.

4 Pasang kembali tempat air tersebut pada unit alas. Tekanlah hingga terpasang dengan sempurna.



5 Tekan tombol daya untuk menghidupkan Jet Pemijat.



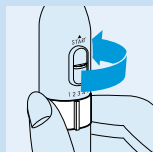
6 Dorong alat sorong pada pegangan alat ke atas untuk mengalirkan air.

Ketika anda menggunakan Jet Pemijat untuk pertama kali, biarkan dulu alat bekerja sampai tempat airnya betul-betul kosong.

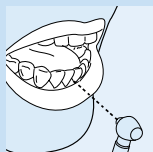
Tip: Anda dapat menambahkan cairan pencuci mulut untuk menambah kesegaran pada air yang digunakan. Setelah menggunakan cairan pencuci mulut, isilah tempat air dengan air yang bersih dan

tidak bercampur apapun dan pompalah semua air yang ada keluar dari alat dan kedalam wastafel.

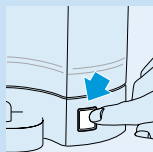
Bagaimana menggunakan Jet Pemijat



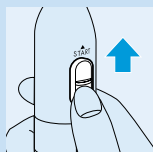
- 1** Pilih posisi • untuk membersihkan.



- 2** Membungkuklah di atas wastafel dan pegang serta dekatkan ujung jet ke gigi anda.



- 3** Tekan tombol daya untuk menghidupkan Jet Pemijat.



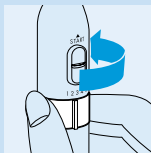
- 4** Dorong sakelar sorongnya ke atas untuk mengalirkan air.



- 5** Arahkan semburan air ke sepanjang sisi depan dan sisi belakang gigi dan ke sepanjang gusi, dan arahkan semburan tersebut khususnya pada sela-sela gigi untuk menghilangkan partikel makanan apa saja yang tertinggal.

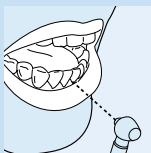


- ▶ Pastikan bahwa semburan air berada pada sudut lurus ke arah gigi.
- ▶ Jangan mengarahkan semburan air pada gusi sedemikian rupa sehingga semburan tersebut merasuk ke bagian di bawah garis gusi.
- ▶ Anda dapat mematikan pemasokan airnya dengan sakelar sorong yang ada sebelum mengganti posisi ujung jet di dalam mulut anda.



- 6** Atur volume airnya dengan memutar cincin pengendalinya.

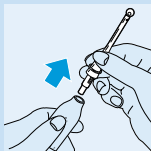
- ▶ Tip: Kami sarankan agar anda menggunakan volume air yang rendah sebelum anda terbiasa dengan Jet Pemijat ini dan bila anda mempunyai masalah dengan radang gusi.



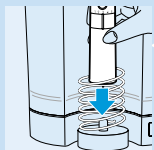
- 7** Setelah selesai membersihkan, turunkan volume airnya untuk melakukan pemijatan gusi.

- 8** Arahkan air pada gigi dan gusi anda.

Setelah menggunakan Jet Pemijat



- 1** Lepaskan ujung jet dan letakkan di dalam tempat penyimpanan alat.



- 2** Letakkan kembali pegangan alat pada tempatnya.

Tip: Anda dapat memperoleh saran-saran tambahan mengenai jet ekstra atau pengganti di Pusat Layanan Philips terdekat.

Membersihkan Jet Pemijat

- 1** Lepaskan kabel penghubung listrik dari stopkontak di dinding.
- 2** Bersihkan alat dengan kain lembab (bila perlu dengan deterjen).

Jangan menggunakan ampelas atau zat pembersih yang agresif, bahan penggosok, alkohol, acetone dll.

- 3** Cucilah tempat penyimpanan alat, tempat pegangan, wadah sisip dan tempat air dalam air panas yang diberi sabun.
 - 4** Bilaslah semua bagian alat tersebut dengan air keran yang mengalir.
- Tempat penyimpanan alat, tempat pegangan dan tempat air juga dapat dibersihkan di dalam mesin pencuci piring.

Garansi dan servis

Jika anda membutuhkan informasi atau jika anda mempunyai masalah, harap mengunjungi situs Web Philips pada www.philips.com atau menghubungi Pusat Pelayanan Pelanggan Philips di negara anda (anda akan menemukan nomor tilpunnya di dalam brosur yang berlaku di seluruh dunia). Jika tidak ada Pusat Pelayanan Pelanggan di negara anda, harap pergi ke penyalur Philips setempat atau menghubungi Service Department dari Philips Domestic Appliances and Personal Care BV.

Saran-saran mengenai ujung Jet Pemijat (untuk pengganti atau penambahan panjang) tersedia di Pusat Layanan Philips.

주의

- ▶ 전원 코드가 손상된 경우 위험하오니, 필립스 지정 서비스 센터에서 수리를 받으십시오.
- ▶ 충전기의 플러그는 가장 최근의 유럽 규격에 맞게 되어 있습니다. 영국의 소켓에는 약간 험겁게 끼워지지만 안전에는 지장이 없습니다. 연결이 잘 되었는지 꼭 확인하십시오.
- ▶ 맛사지용 구강분사기를 처음 사용하시거나, 오랫동안 사용하지 않다가 사용하게 된 경우에는 수류 조절량을 최대로 놓아 노즐 끝까지 물이 쉽게 갈수 있도록 하십시오. 10초가 지나도 물이 흘러나오지 않으면 노즐을 입에 물고 가볍게 빨아주십시오.

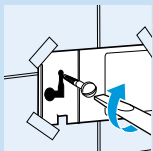
최적의 치아 관리

치아를 평생 건강하게 쓰시려면 당연히 소중하게 관리하셔야 할 것입니다. 이때 건강한 잇몸의 역할이 매우 중요합니다. 맛사지용 구강분사기를 이용한 잇몸 맛사지는 잇몸 건강에 매우 좋습니다.

적절한 치아 관리가 중요하기는 하지만 단순히 칫솔질만으로는 음식 찌꺼기를 모두 제거할 수는 없습니다. 맛사지용 구강분사기를 이용하면 이러한 남아있는 음식 찌꺼기를 모두 제거하실 수 있습니다. 칫솔이 잘 닿지 않는 치아 사이도 손쉽게 닦아낼 수 있습니다.

맞사지용 구강분사기 사용 시 준비 사항

분사기 본체 벽 부착



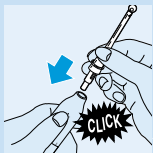
- 1** 제품에 내장된 2개의 나사못과 벽 플러그(제품에 미포장)를 이용하여 분사기 본체를 벽에 부착하십시오.

사용 설명서의 마지막 페이지에 있는 스텐실을 이용하면 올바른 위치에 쉽게 구멍을 뚫을 수 있습니다.

분사기 본체가 물에 닿지 않도록 하십시오.

- 2** 여러분의 늘어진 전원 코드는 분사기 본체 뒷면의 보관 공간에 밀어 넣으십시오.

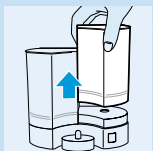
맞사지용 구강분사기 사용 시

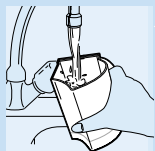


맞사지용 구강분사기를 처음 사용하시거나 며칠동안 사용하지 않았다가 사용 하시는 경우:

- 1** 분사기에 노즐을 결합시키십시오.

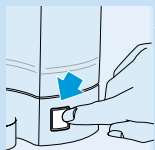
- 2** 분사기 본체에서 물탱크를 꺼내십시오.



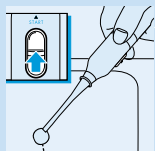


3 물탱크에 물을 채우십시오.

4 분사기 본체에 물탱크를 다시 결합하십시오.



5 전원 스위치를 눌러 맛사지용 구강분사기를 작동합니다.

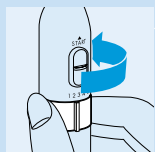


6 분사기 손잡이의 슬라이드를 위로 밀어올려 물이 흐르게 합니다.

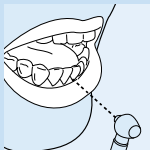
맛사지용 구강분사기를 처음 사용하시는 경우에는 일단 물탱크의 물이 완전히 빌 때까지 분사기를 작동시켜 물을 빼신 후, 물탱크에 물을 다시 채우십시오.

도움말: 물에 구강 세정제를 섞어서 사용할 수도 있습니다. 구강 세정제를 같이 쓰신 경우에는, 사용 후 물탱크를 깨끗한 물로 채워서 분사기를 다시한번 작동하여 기기를 완전히 세척해 내십시오.

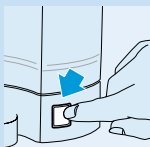
맛사지용 구강분사기 사용 방법



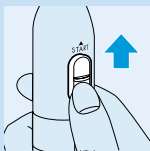
1 노즐을 *한가닥분사 기능*에 맞추십시오.



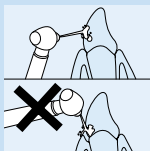
- 2** 물이 세면대 위에 떨어지도록 몸을 구부리고 분사기를 치아 가까이에 갖다 대십시오.



- 3** 전원 버튼을 눌러 맞사지용 구강분사기를 켜십시오.



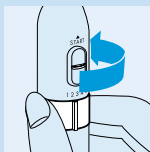
- 4** 스위치 슬라이드를 위로 밀어올려 물이 흘러갈 수 있도록 하십시오.



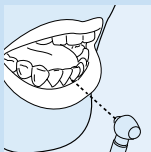
- 5** 구강분사기로 치아와 잇몸의 앞부분과 뒷부분을 골고루 분사하면서 특히 치아 사이에 남아 있는 음식물 찌꺼기를 주로 제거하십시오.

- ▶ 구강분사기를 치아와 수평이 되도록 하여 사용하십시오.
- ▶ 구강분사기가 잇몸선 밑을 파고들지 않도록 주의하십시오.

- ▶ 사용 중 노즐의 위치를 입안에서 바꾸고자 하실 때에는 분사기 스위치를 꺼주십시오.



- 6** 분사압력조절기로 물의 압력을 조절하면서 사용하십시오.

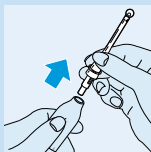


- ▶ 도움말: 잇몸질 환을 앓고 있거나 맛사지용 구강분사기에 익숙해질 때까지는 분사압력이 약한 것이 좋습니다.

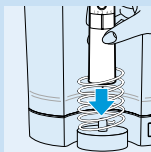
7 구강 세정 후에는 분사압력을 낮추어 잇몸을 맛사지하십시오.

8 치아와 잇몸에 골고루 분사하십시오.

맛사지용 구강분사기 사용 후



1 노즐을 분리한 후 보관함에 넣으십시오.



2 손잡이를 손잡이 꽃이에 걸으십시오.

도움말: 여분의 노즐이나 교환용 노즐은 가까운 필립스 서비스 센터에서 구입하실 수 있습니다.

맛사지용 구강분사기의 세척

1 콘센트에서 전원플러그를 뽑으십시오.

2 젖은 헝겊으로 제품을 청소하십시오. 필요하다면 세제를 사용하셔도 됩니다.

청소를 위하여 마모제나 산, 알코올, 아세톤 등의 강한 세척작용을 하는 물질은 사용하지 마십시오.

- 3 보관함, 손잡이 꽃이, 물통은 따뜻한 비눗물에 닦으십시오.
 - 4 흐르는 수돗물로 헹구어 주십시오.
- ▶ 보관함, 분사기 꽃이, 물탱크 등은 식기 세척기에서 세척이 가능합니다.

제품 보증 및 A/S

제품에 관한 정보가 필요하시거나 문제가 있을 때에는 필립스 홈페이지 (www.philips.co.kr)를 방문하시거나 고객 상담실로 연락하십시오. 서비스 센터 안내는 제품 보증서를 참조하십시오.

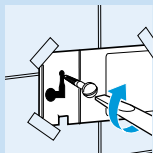
(주) 필립스전자: (02)709-1200 고객 상담실: (080)600-6600(수신자 부담)

注意事項

- ▶ 當您為電動牙刷充電時，請確認插座是有電的。當電燈關閉時，供應洗臉台上方化妝鏡插座或浴室電鬍刀插座的電源可能會被切斷。
- ▶ 電動牙刷的電源線不可更換，如果電源線受損，請您將電動牙刷交給飛利浦公司或飛利浦授權的服務中心為您更換，以避免危險的狀況發生。
- ▶ 電動牙刷的電源插頭符合歐洲最新標準，雖然對於插頭的插針而言英國的標準電鬍刀插座插孔稍微大了一些，但是這個插頭是安全的。請確認插頭已妥當的连接。
- ▶ 當您第一次使用沖牙機或當您長時間未使用時，必須將流量控制設定在最大的位置，讓水開始流至噴頭，如果十分鐘後水仍然沒有流出來，請將噴頭放入口中並吸數秒鐘。
- ▶ 如果您的電動牙刷上出現Ni Cd "之標示，則內建的充電電池含有污染環境的成分，當您要丟棄電動牙刷的時候，請將電池取下並以環保的方式丟棄之。

準備使用電動牙刷

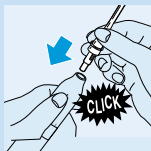
將基座固定在牆上。



- 1 用2個螺絲（3.5x 30公釐）以及2個塑膠栓（S5）（未提供）將基座固定在牆上。

為了能在正確的位置上鑽孔，您可以使用說明書最後一頁的鑽孔樣版。

沖牙機之使用方法

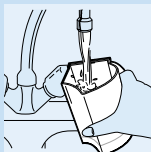


當您第一次使用沖牙機或當幾天沒有使用的時候：

1 將沖牙噴嘴插入沖牙機上。

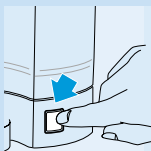


2 將儲水器從基座上取下。

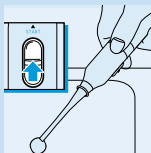


3 將儲水器裝滿溫水。

4 將儲水器放回基座上，將它正確的壓回原先的位置。



5 按下開關鈕開動沖牙機。



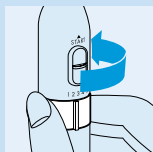
6 將把手上的滑動開關向上推，讓水開始流動。

當您第一次使用沖牙機的時候，請讓沖牙機運轉直到儲水器完全排空為止（讓水排入洗臉台中），您可以重新將儲水器注滿水並開始使用電動牙刷。

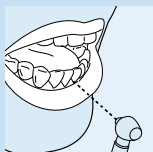
秘訣：想要更加清涼，您可以在將漱口水加入儲水器裡的水中。使用漱口水之後，請將

儲水器裝滿清水並讓沖牙機運轉直到儲水器完全排空為止（讓水排入洗臉台中）。

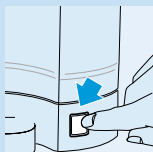
如何使用沖牙機



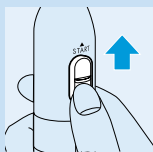
- 1** 您可以轉動控制環來調整水量。
秘訣：我們建議您在剛開始熟悉沖牙機的時候以及有牙齦發炎的問題時，請使用低水量設定。



- 2** 俯身朝向洗臉台並將沖牙機靠近您的牙齒。



- 3** 按下開關鈕啟動沖牙機。



- 4** 將把手上的滑動開關向上推，讓水開始流動。



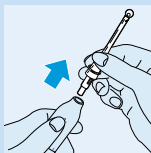
- 5** 導引沖牙機沿著牙齒前面與後面並且沿著牙齦移動，將沖牙機對準各個牙縫去除食物殘渣。



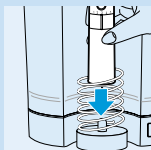
- ▶ 確認沖牙機與牙齒成正確的角度。
- ▶ 請勿將沖牙機直接朝向牙齦，這樣的話水柱的穿透力會損傷牙齦線。

- ▶ 應改變口中噴頭的位置之前，您可用滑動開關關閉注水。

沖牙機使用之後



- 1** 取下充牙頭並將它放入儲存盒中。



- 2** 將把手放回支架上。

秘訣：您可以在離您最近的飛利浦服務中心取得注水頭的備品或替換品。

沖牙機之清潔

- 1** 從插座上拔下電源插頭。
- 2** 用濕布清潔把手，並要時可使用一些清潔劑。

請勿使用有研磨作用或具侵蝕性的的清潔劑、除垢劑、酒精、丙酮等來清洗沖牙機把手。

- 3** 用熱肥皂水清洗儲存盒及儲水器。
 - 4** 用自來水將它們沖洗乾淨。
- ▶ 儲存盒、把手架以及儲水器可以使用洗碗機清洗。

資訊與服務

如果您需要更多資訊或有問題，請蒞臨飛利浦網站 www.philips.com 或聯絡您所在國家的飛利浦顧客服務中心（您將在全球商品保證卡中找到電話號碼）。如果您所在的國家沒有顧客服務中心，請洽您當地的飛利浦經銷商或特約服務站。





