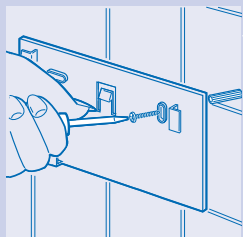


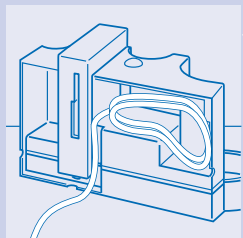
ENGLISH	4
FRANÇAIS	17
DEUTSCH	31
NEDERLANDS	45
ITALIANO	59
ESPAÑOL	73
PORTUGUÊS	86
TÜRKÇE	101

Mounting the appliance on the wall

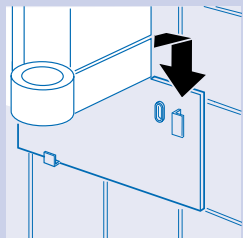
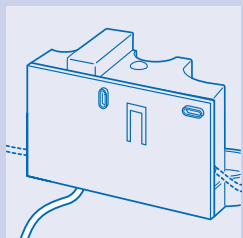


1 Mount the charging unit on the wall by means of the mounting plate. Choose a place where the appliance cannot fall into the water accidentally.

- ▶ The toothbrush itself is waterproof, so you may use it while having a shower or bath.



2 Push excess mains cord into the storage space in the back of the charging unit.



Important

- ▶ Charge the toothbrush for at least 16 hours before you use it for the first time.
- ▶ The mains cord of the charging unit cannot be replaced. If the cord is damaged, the unit should be discarded. Turn to your Philips dealer or to the Philips organisation in your country for help or advice (refer to the World Wide Guarantee leaflet).
- ▶ The mains plug of the charging unit meets the latest European standards. The plug is safe, although the standard UK shaver socket holes may be slightly too wide for the pins of the plug. Make sure a proper connection is made.
- ▶ Use a suitable adapter if you have to connect the appliance to a standard UK 3-pin socket.
- ▶ If your toothbrush is marked with **(NiMH)** the following text applies:
To protect the environment, this toothbrush has been equipped with a nickel-hydride (NiMH) battery which contains less than 0.01% cadmium. Nevertheless we advise you to make sure that, when you discard the toothbrush, you keep the battery separate from normal household refuse and dispose of it at an officially assigned collection point. Please refer to the section "Environmental aspects".
- ▶ If your toothbrush is marked with **(NiCd)** the following text applies:
The built-in rechargeable (NiCd) battery contains substances which may pollute the environment.
When you discard your toothbrush in due course, please make sure that the battery is kept separate from normal household refuse and dispose of it at an officially assigned collection point. Please refer to the section "Environmental aspects".
- ▶ When you use the Oral Water Jet for the first time or when you have not been using it for a long time, it is necessary to set the volume control to its maximum setting (5) and the jet tip nozzle to position • (for single-jet operation) to start the water flowing to the jet tip. If the water doesn't flow out after 10 seconds, put the jet tip nozzle in your mouth and suck it shortly.

Taking optimal care of your teeth

Healthy teeth are to be treasured, which is logical, for we want them to last a lifetime. As plaque is the major cause of tooth decay, proper dental care is essential. By brushing carefully every day you will remove plaque and keep your teeth and gums healthy longer



What is plaque?

Plaque is a soft, sticky layer on our teeth. It forms mainly on hard-to-reach areas such as interdental spaces and along the gum line. Plaque mainly consists of bacteria that turn the sugars in our food into harmful acids. Due to its yellowish white colour, plaque is hard to detect on the teeth. Fortunately, as long as the plaque is still soft, it can easily be removed by means of careful and correct brushing.

What are the consequences of plaque?

The acids in plaque dissolve the enamel on our teeth and molars, which may lead to the development of cavities. The bacteria produce toxins which may cause the gums to become inflamed (gingivitis). Inflamed gums are often red

and swollen and may start bleeding during brushing or eating. Moreover, the inflammation may spread from the gum line to the jaw bone beneath, which may eventually cause the teeth and molars to fall out. If plaque is not removed daily, it may calcify into tartar adhering strongly to the teeth. Tartar, in its turn, provides an excellent platform for new plaque growth, thus further increasing the risk of caries and inflammation.

What is the best toothbrushing method?

Toothbrushing is an activity that needs to be carried out with care. Therefore, take your time to reach all areas. Electric toothbrushes have been proven to be more effective than manual toothbrushes when it comes to removing plaque. With the Philips Jordan Sensiflex, brushing each side of the tooth for a few seconds is enough to clean both the tooth and the surrounding gums. In this way, you can clean all your teeth in a few minutes (see also the brushing instructions). If you like, you can ask your dentist or dental hygienist for a personal brushing advice.

Correct positioning of the toothbrush



The Philips Jordan Sensiflex has been designed to make the type of movement that best removes plaque. As there is no need for you to move the brush to and fro, you can focus on placing the brush on your teeth correctly. The quickly oscillating bristles of the brush first detach and then wipe away the plaque. The extra long and soft bristles of the Active Tip ensure thorough and effective cleaning between the teeth and at the back of the mouth.

Enough time

By guiding the brush slowly along the insides, outsides and chewing surfaces of all teeth and molars, you will clean all areas in which plaque is likely to develop. Hard-to-reach areas such as behind the molars, along the gum line and behind the front teeth, require extra attention. It is therefore important that you take enough time for your daily oral hygiene.

Optimal pressure



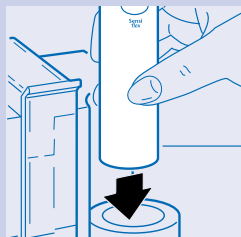
Brushing too hard may cause damage to your teeth and gums. And, contrary to what you might expect, it removes plaque less effectively than gentle brushing. The unique Controlled Pressure system will help you keep a check on your brushing pressure. If too much pressure is applied to the brush, the toothbrush will warn you immediately by means of a click that you will both hear and feel. Then the brush head will flex back. Clinical tests have shown that, thanks to this Controlled Pressure system, brushing with the Philips Jordan Sensiflex results in a better and safer brushing technique.

Oral Water Jet

The Oral Water Jet is an additional device to assist you in the daily care for your teeth. It gives your mouth a delightfully fresh feeling, particularly when mouthwash has been added to the water.

Directions for use: toothbrush

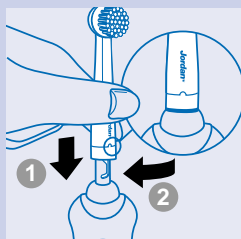
Charging the toothbrush



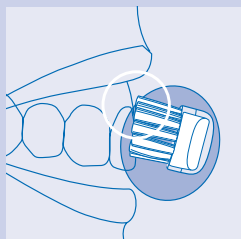
- 1 Leave the toothbrush to charge for at least 16 hours before you use it for the first time.
 - ▶ The toothbrush can be put back in the charging unit after use.
 - ▶ If the battery in the toothbrush is being charged, the pilot light is green (only type HX2740).
 - ▶ If the battery is almost empty, the pilot light is red and blinks for 10 seconds after the toothbrush has been switched off (only type HX2740).

Tip: The toothbrush can be left to charge continuously. However, to extend the life of the battery, it is recommended to let the toothbrush run until it is completely empty and then fully recharge it every six months.

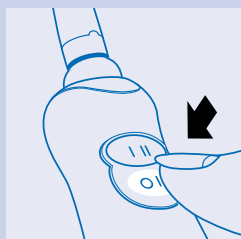
How to use the toothbrush



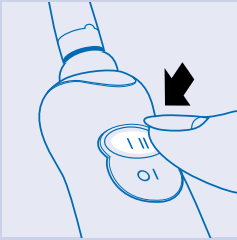
- 1 Mount the brush head onto the toothbrush by inserting it into the bayonet catch and turning it. This will make it impossible for the brush head to become detached due to vibration.



- 2 Place the brush in your mouth.

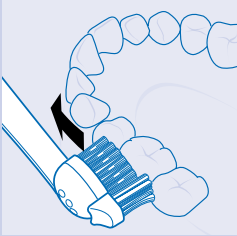


- 3 Press the on/off button to switch the toothbrush on.

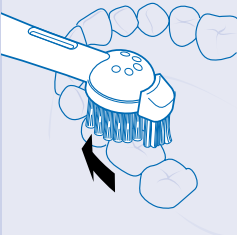


- 4** The toothbrush will start oscillating at the highest speed. To switch to a lower speed, press the 2-speed button (only type HX2740).

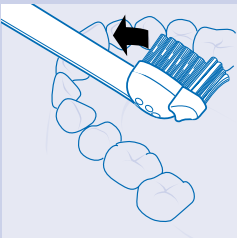
Brushing



- 1** Place the brush against the tooth at an angle, in such a way that it covers the surface of the tooth as well as the gum line. Hold the brush in that position for a few seconds and then move on to the next tooth.
- ▶ The round brush head removes plaque from the teeth and beneath the gum line.
 - ▶ The individually moving Active Tip cleans between the teeth.

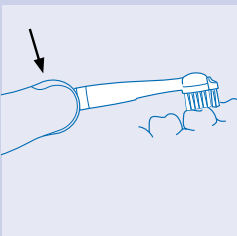


- 2** The brush will do the work for you. All you have to do is guide the brush carefully along the teeth and molars.
- ▶ Make sure that you reach all surfaces of the teeth (inside, outside and chewing surface) as well as the gums properly. A fixed brushing pattern will prevent you from skipping certain areas.

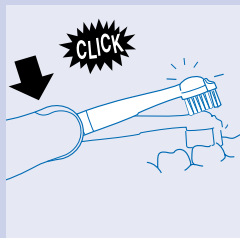


- ▶ See also the brushing instructions coming with the appliance and the section 'taking optimal care of your teeth'.

Safe brushing



- 1** The Controlled Pressure system will keep a check on the pressure you exert on the brush.

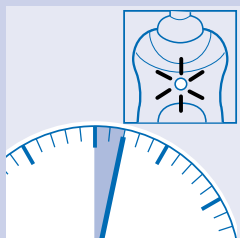


- 2 If you press the brush too hard against your gums, you will feel and hear a click when the brush head flexes backwards. As soon as you reduce the pressure, the brush will return to its normal position.
 - ▶ This will probably happen regularly when you first start using the brush, but after some time you will have discovered the optimal brushing pressure, and the brush will flex backwards less often.

Tip: If plaque is removed properly, the gums will have a pink colour and firmly surround the teeth. Healthy gums do not bleed when you eat or brush your teeth (see also the section 'taking optimal care of your teeth').

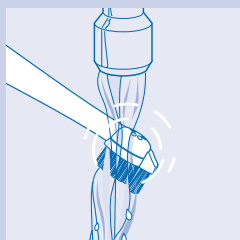
If, nevertheless, your gums bleed slightly the first few times you use the brush, this bleeding will generally stop after a few days. If it does not, consult your dentist or dental hygienist.

Minimum brushing time: 2 minutes

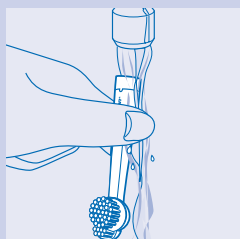


- ▶ In general, 2 minutes will be enough to clean your teeth properly.
- ▶ Therefore the brush is equipped with a red pilot light that will blink for 40 seconds when you have been brushing for 2 minutes (only type HX2740).
- ▶ Naturally, you can also brush longer than 2 minutes.

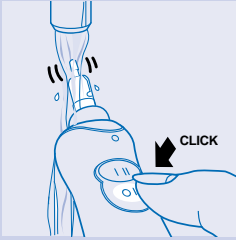
After using the toothbrush



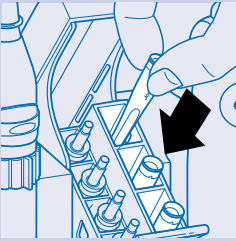
- 1 Let the toothbrush run while you rinse the brush head under the tap. Use lukewarm water (max. 60°C).



- 2 Also rinse the inside of the brush head.

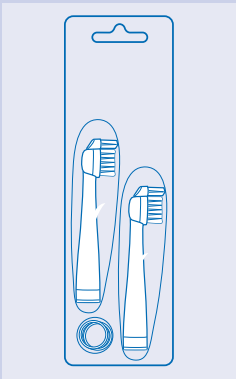


- 3 Switch the toothbrush on again to rinse toothpaste residues from the drive shaft.



- 4 Store the brush head upside down in the storage compartment, with the coloured ring on top.
 - ▶ You can clean the charging unit with a moist cloth.
 - ▶ First unplug the charging unit!

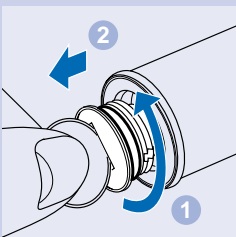
Brush head replacement



- 1 Replace the brush head every three months for the best brushing results.
 - ▶ The brush head should also be replaced when the bristles start to splay.
 - ▶ New brush heads are available from the shop in which you have purchased your Philips Jordan toothbrush.

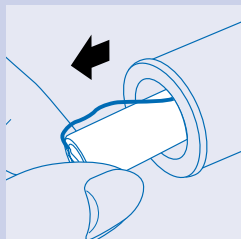
Tip: Worn bristles will move plaque around rather than remove it. They may also damage the gums. It is therefore important that you replace the brush head every three months.

Environmental aspects



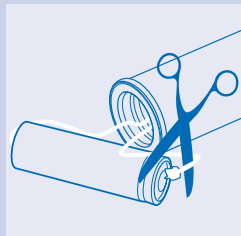
When you discard the toothbrush in due course, remove the battery and dispose of it in an environmentally safe way.

- ▶ NB: You can also hand the toothbrush in at a Philips Service Centre, which will dispose of the battery for you.
- ▶ Before you remove the battery, it must be completely empty. Let the toothbrush run until it stops before removing the battery.



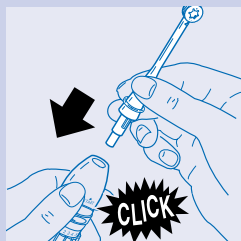
► NB: Only unscrew the bottom of the toothbrush if you want to remove the battery.

After the bottom has been unscrewed, the toothbrush may not be watertight anymore. Therefore the guarantee will become invalid if the bottom of the toothbrush has been unscrewed. If undamaged, the sticker on the bottom of the toothbrush will prove that the toothbrush has not been opened.

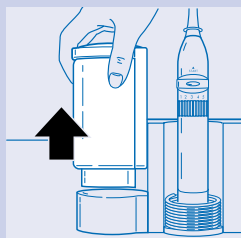


Directions for use: Oral Water Jet

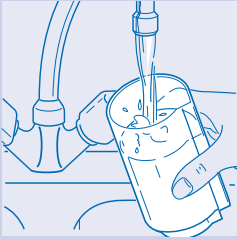
When you use the Oral Water Jet for the first time or when you have not been using it for a couple of days:



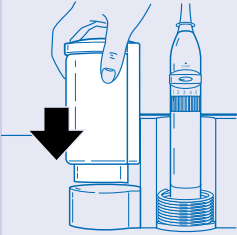
1 Click the jet tip onto the appliance.



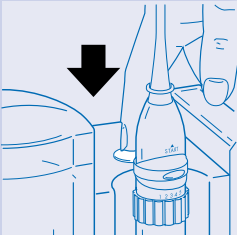
2 Remove the water reservoir from its base.



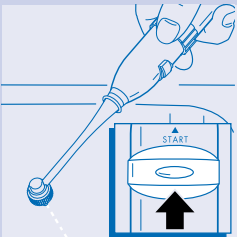
3 Fill the water reservoir with water.



4 Put the water reservoir back onto its base. Press it home properly.



5 Press the power button to switch the Oral Water Jet on.

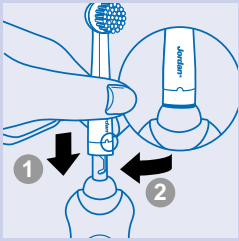


6 Push the switch slide on the handgrip upwards to start the water running.

- ▶ When you use the Oral Water Jet for the first time, let the appliance run until the water reservoir is completely empty. Refill the water reservoir.

Tip: You may add mouthwash for extra freshness to the water. After using mouthwash, fill the water reservoir with clean water and pump all the water out of the appliance and into the washbasin.

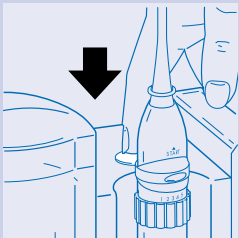
How to use the Oral Water Jet



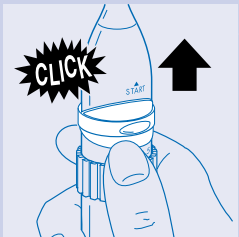
1 Select position • for cleaning.



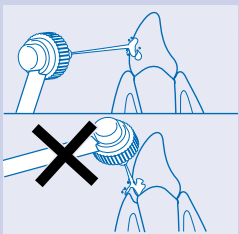
2 Bend over the washbasin and hold the jet tip close to your teeth.



3 Press the power button to switch the Oral Water Jet on.

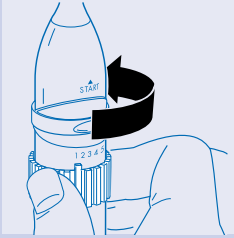


4 Push the switch slide upwards to start the water running.

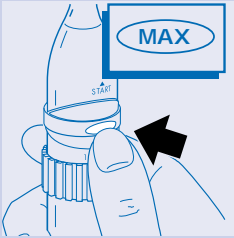


5 Guide the water jet along the front and the back sides of the teeth and along the gums, and direct it especially at the spaces between the teeth to remove any remaining food particles.

- ▶ Make sure that the water jet is at right angles to the teeth.
- ▶ Do not direct the water jet at the gums in such way that the jet penetrates beneath the gum line.
- ▶ You can switch the water supply off with the switch slide before changing the position of the jet tip in your mouth.

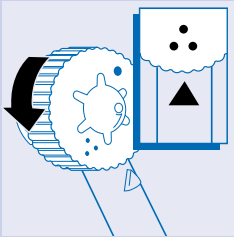


- 6 Adjust the water volume by turning the control ring.

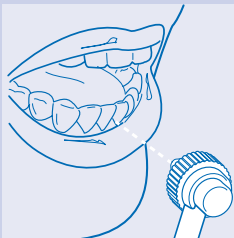


- 7 Press the MAX button if you want to use maximum jet power for a short time (especially when cleaning under bridgework).
 ▶ Release the button to switch back to the set water volume.

Tip: We advise you to use a low water volume setting while you are getting accustomed to the Oral Water Jet and when you are troubled by gum inflammation.

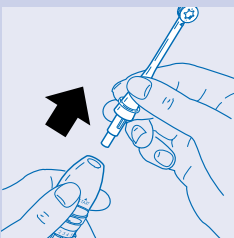


- 8 After cleaning, set the nozzle to position ●● for gum massage.

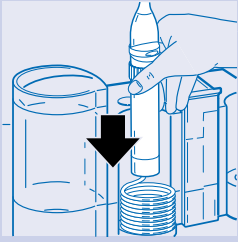


- 9 Guide the water over your teeth and gums.

After using the Oral Water Jet



- 1 Remove the jet tip and put it in the storage compartment.

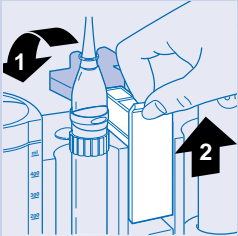


2 Put the handgrip back into its holder.

Tip: You can obtain extra or replacement jet tips at your nearest Philips Service Centre.

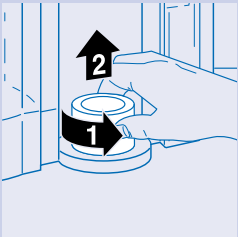
Cleaning the Oral Water Jet

- ▶ Remove the mains plug from the wall socket.
- ▶ Clean the appliance with a damp cloth and with some detergent, if necessary.
- ▶ Do not use abrasive or aggressive cleaners, scourers, alcohol, acetone, etc.

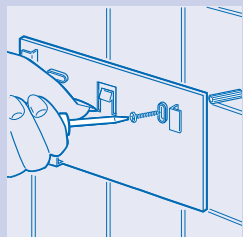


1 Clean the storage compartment, the handgrip holder and the water reservoir in hot soapy water.

- ▶ Rinse them under a running tap afterwards.
- ▶ These items can also be cleaned in a dishwasher

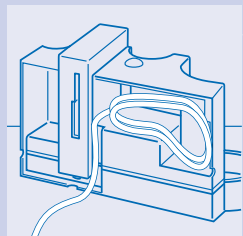


Montage de l'appareil sur le mur

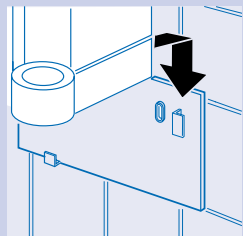
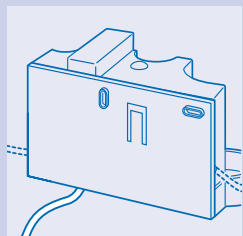


1 Fixer le chargeur au mur à l'aide de la plaque de montage.
Choisissez un emplacement tel que l'appareil ne puisse pas tomber dans l'eau par accident.

- La brosse à dents est étanche, de sorte que vous pouvez l'utiliser en prenant un bain ou une douche.



2 Repoussez la longueur excédentaire du cordon d'alimentation dans la partie arrière du chargeur.



Important

- ▶ Charger la brosse à dents pendant au moins 16 heures avant de l'utiliser pour la première fois.
- ▶ Le cordon d'alimentation du chargeur ne peut pas être remplacé. Si le cordon est endommagé, le chargeur doit être mis au rebut. Pour renseignements ou conseils, veuillez consulter votre revendeur Philips ou le réseau Philips dans votre pays (voir le dépliant de garantie mondiale).
- ▶ Si votre brosse à dents porte la marque **(NiMH)** le texte suivant est d'application:
 Afin de protéger l'environnement, cet appareil est équipé d'un accu à l'hydrure de nickel (NiMH), qui contient moins de 0,01% de cadmium. Nous recommandons cependant, lors de la mise au rebut de l'appareil, de séparer l'accu des déchets ménagers et de vous en débarrasser en un point de collecte officiel. Veuillez consulter le chapitre "Aspects concernant l'environnement".
- ▶ Si votre brosse à dents porte la marque **(NiCd)** le texte suivant est d'application:
 L'accu incorporé rechargeable (NiCd) contient certaines substances qui peuvent polluer l'environnement. Lorsque vous mettez la brosse à dents au rebut en temps voulu, veuillez à séparer l'accu des déchets ménagers et à vous en débarrasser en un point de collecte officiel. Veuillez consulter le chapitre "Aspects concernant l'environnement".
- ▶ Lorsque vous utilisez la douche buccale pour la première fois ou que vous ne l'avez pas utilisée depuis plusieurs jours, il peut être nécessaire de régler le débit sur la puissance maximale "5" et l'embout sur la position • (pour fonctionnement avec un seul jet) pour enclencher le débit d'eau à travers l'embout. Si l'eau ne commence pas à sortir, après 10 secondes, mettez l'embout dans la bouche et aspirez un peu.

Soins optimaux des dents

Des dents saines sont à conserver comme un trésor; ce qui est normal, parce que nous voulons les conserver une vie entière. Comme la plaque est la principale cause de détérioration des dents, des soins dentaires appropriés sont essentiels. En les brossant soigneusement tous les jours, vous enlèverez la plaque et vous garderez vos dents et vos gencives plus longtemps en bonne santé.



Qu'est-ce que la plaque dentaire?

La plaque dentaire est une couche molle et collante sur nos dents. Elle se forme principalement dans les zones difficiles à atteindre telles que les espaces interdentaires et le long de la ligne de la gencive. La plaque dentaire est principalement constituée de bactéries qui transforment les sucres de notre alimentation en acides nocifs. Du fait de sa teinte blanc-jaunâtre, la plaque est difficile à déceler sur les dents. Heureusement, tant que la plaque est encore molle, elle peut s'enlever facilement au moyen d'un brossage soigneux et correct.

Quelles sont les conséquences de la plaque dentaire?

Les acides dans la plaque dissolvent l'émail des dents et des molaires, ce qui peut conduire au développement de caries. Les bactéries produisent des toxines qui peuvent enflammer les gencives (gingivite). Les gencives enflammées sont souvent rouges et gonflées et peuvent commencer à saigner durant le brossage ou les repas. De plus, l'inflammation peut se répandre de la frontière de la gencive vers l'os de la mâchoire sous-jacent, provoquant ensuite la chute des dents. Si la plaque n'est pas enlevée tous les jours, elle peut se calcifier et former du tartre adhérent fortement aux dents. Le tartre, à son tour, constitue un excellent support pour une nouvelle croissance de la plaque, donc augmentant encore le risque de caries et d'inflammations.

Quel est la meilleure méthode de brossage des dents?

Se brosser les dents est une activité qui doit être effectuée avec soin. Dès lors, prenez votre temps pour atteindre toutes les zones. Il a été prouvé que les brosses à dents électriques sont plus efficaces que le brossage manuel pour enlever la plaque dentaire. Avec la brosse à dents Philips Jordan Sensiflex, brosser chaque côté de la dent pendant quelques secondes est assez pour nettoyer à la fois la dent et les gencives environnantes. De cette manière, vous pouvez nettoyer toutes vos dents en quelques minutes (voir également les instructions de brossage). Si vous le désirez, vous pouvez demander à votre hygiéniste dentaire des conseils personnalisés de brossage.

Positionnement correct de la brosse à dents



La brosse à dents Philips Jordan Sensiflex a été conçue pour effectuer le type de mouvement qui enlève le mieux la plaque. Comme vous ne devez pas déplacer la brosse de haut en bas, vous pouvez vous concentrer sur le placement correct de la brosse sur vos dents. Le mouvement oscillant rapide des soies de la brosse détache d'abord et évacue ensuite la plaque. Les soies extra longues et douces de la tête Active Tip assurent un nettoyage complet et efficace entre les dents et à l'arrière de la bouche.

Suffisamment de temps

En guidant la brosse lentement le long des surfaces intérieures et extérieures et des surfaces de mastication de toutes les dents, vous nettoierez toutes les zones dans lesquelles la plaque est susceptible de se développer. Les zones difficiles à

atteindre, telles que derrière les molaires ainsi que le long de la frontière de la gencive et derrière les dents de devant, demandent une attention particulière. Il est dès lors important de prendre suffisamment de temps pour votre hygiène dentaire quotidienne.

Pression optimale



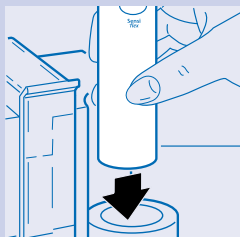
Brosser trop fortement peut endommager vos dents et vos gencives. Et, contrairement à ce que vous pourriez penser, cela enlève la plaque dentaire moins efficacement qu'un brossage doux. Le système unique de pression contrôlée vous aidera à maîtriser la pression exercée sur les dents. Si une pression trop forte est appliquée sur la brosse, la brosse vous avertira immédiatement au moyen d'un clic que vous percevrez à la fois à l'oreille et au toucher. Ensuite, la tête de la brosse fléchira vers l'arrière. Des tests cliniques ont montré que, grâce au système de pression contrôlée, le brossage avec la brosse à dents Philips Jordan Sensiflex constitue une technique de brossage meilleure et plus sûre.

Douche buccale

La Douche buccale est un dispositif additionnel qui vous aide dans les soins dentaires journaliers. Elle donne à votre bouche une sensation délicieusement fraîche, en particulier si vous ajoutez dans l'eau un bain de bouche.

Instructions d'utilisation: brosse à dents

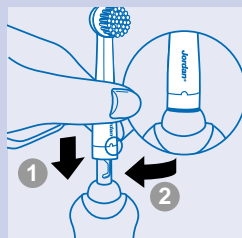
Charger la brosse à dents



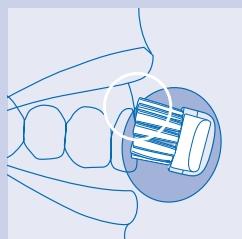
- 1 Charger la brosse à dents pendant au moins 16 heures avant de l'utiliser pour la première fois.
 - ▶ La brosse à dents peut être replacée dans le chargeur après utilisation.
 - ▶ Lorsque l'accu de la brosse à dents est en cours de chargement, la lampe témoin s'allume en vert (uniquement modèles HX2740).
 - ▶ Lorsque l'accu est presque déchargé, la lampe témoin s'allume en rouge et clignote pendant 10 secondes après que la brosse à dents a été mise hors service (uniquement modèles HX2740).

Conseil: La brosse à dents peut être laissée en charge en permanence. Cependant, pour allonger la durée de vie de l'accu, il est recommandé de décharger complètement l'accu une fois tous les six mois en laissant tourner la brosse à dents et puis de le recharger entièrement.

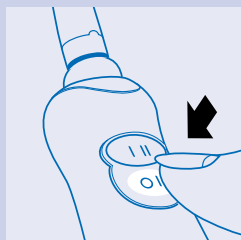
Comment utiliser la brosse à dents



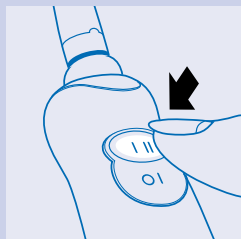
- 1 Placez la tête de brosse sur la brosse à dents en l'insérant dans le raccord à baïonnette et en la faisant tourner. De ce fait, il sera impossible pour la tête de brosse de se détacher sous l'effet des vibrations.



- 2 Placez la brosse dans la bouche.

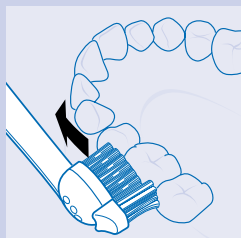


- 3** Appuyez sur le bouton marche/arrêt pour enclencher la brosse à dents.



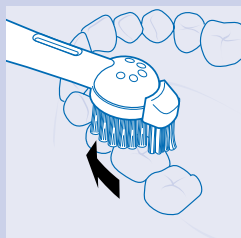
- 4** La brosse à dents commencera à tourner à la vitesse la plus élevée. Pour passer à une vitesse plus lente, appuyer sur le bouton 2e vitesse (uniquement modèles HX2740).

Brossage



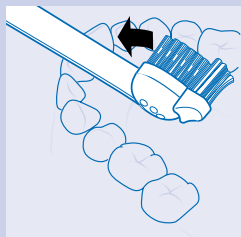
- 1** Placez la brosse contre la dent avec un certain angle, de telle manière qu'elle couvre la surface de la dent ainsi que la ligne de la gencive. Maintenez la brosse dans cette position pendant quelques secondes et déplacez-la ensuite vers la dent suivante.

- ▶ La tête de brosse ronde enlève la plaque dentaire des dents et en dessous de la ligne de la gencive.
- ▶ L'extrémité Active Tip à mouvement individuel nettoie entre les dents.



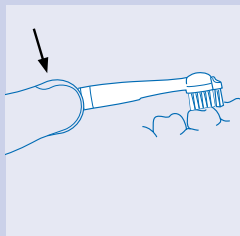
- 2** La brosse fera le travail pour vous. Tout ce que vous devez faire est de guider la brosse doucement le long des dents et des molaires.

- ▶ Veillez à atteindre convenablement toutes les surfaces des dents (intérieures, extérieures et surfaces de mastication) ainsi que la gencive. Suivre un ordre fixe de brossage vous évitera de sauter certaines zones.

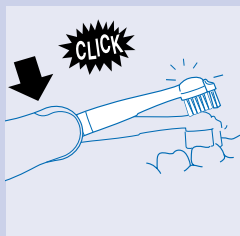


- ▶ Voir également les instructions de brossage accompagnant l'appareil et le chapitre "Soins optimaux des dents".

Brossage de sécurité



- 1** Le système de pression contrôlée veillera à limiter la pression que vous exercez sur la brosse.



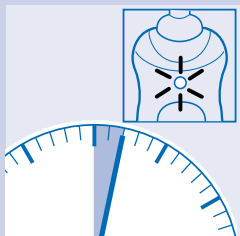
- 2** Si vous appuyez la brosse trop fortement sur vos gencives, vous sentirez et entendrez un clic lorsque la tête de la brosse bascule en arrière. Dès que vous réduisez la pression, la brosse revient en position normale.

- ▮ Ceci se produira probablement régulièrement la première fois que vous utilisez la brosse, mais, après un certain temps, vous aurez trouvé la pression de brossage optimale et la brosse basculera moins souvent en arrière.

Conseil : si la plaque dentaire est correctement éliminée, les gencives auront une couleur rose et entoureront fermement les dents. Les gencives saines ne saignent pas lorsqu'on mange ou qu'on se brosse les dents.

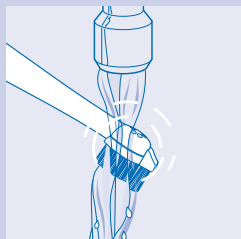
Si, néanmoins, vos gencives saignent légèrement les premières fois que vous utilisez la brosse, ce saignement cessera généralement après quelques jours. Si ce n'est pas le cas, consultez votre dentiste ou votre hygiéniste dentaire.

Temps minimum de brossage : 2 minutes

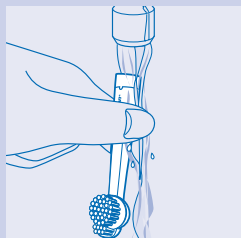


- ▮ En général, 2 minutes suffisent pour vous nettoyer correctement les dents.
- ▮ Dès lors, la brosse est équipée d'une lampe témoin rouge, qui clignotera pendant 40 secondes lorsque vous vous êtes brossé les dents pendant 2 minutes (uniquement modèles HX2740).
- ▮ Vous pouvez naturellement vous brosser les dents plus longtemps que 2 minutes.

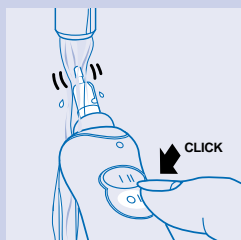
Après avoir utilisé la brosse :



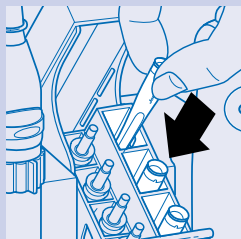
- 1 Laissez la brosse tourner pendant que vous rincez la tête de la brosse sous le robinet. Utilisez de l'eau tiède (max. 60°C).



- 2 Rincez également l'intérieur de la tête de brosse.

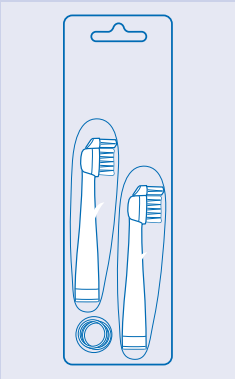


- 3 Enclenchez à nouveau la brosse pour rincer les résidus de pâte dentifrice du mandrin d'entraînement.



- 4 Rangez la tête de la brosse en la plaçant sur le chargeur.
 - ▮ Vous pouvez nettoyer le chargeur avec un chiffon humide.
 - ▮ Tirez d'abord la fiche le cordon d'alimentation du chargeur de la prise de courant !

Tête de brosse et remplacement

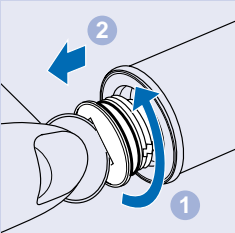


1 Remplacez la tête de brosse tous les trois mois pour obtenir de meilleurs résultats de brossage.

- ▶ La tête de brosse devrait également être remplacée lorsque les soies commencent à se plier vers l'extérieur.
- ▶ Des têtes de brosse neuves sont disponibles au magasin où vous avez acheté votre brosse à dents Philips Jordan.

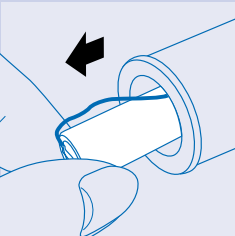
Conseil : Les soies usées déplaceront la plaque dentaire plutôt que de l'enlever. Elles peuvent également endommager les gencives. Il est dès lors important de remplacer la tête de brosse tous les trois mois.

Aspects concernant l'environnement

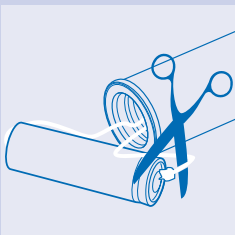


Lorsque vous mettez la brosse à dents au rebut en temps voulu, enlevez l'accu incorporé et éliminez-le de manière sauvegardant l'environnement.

- ▶ NB: Vous pouvez également remettre l'appareil à un Centre de service après vente Philips, qui éliminera l'accu pour vous.
- ▶ Avant d'enlever l'accu, il doit être complètement déchargé. Laissez tourner l'appareil jusqu'à l'arrêt de l'appareil avant d'enlever l'accu.
- ▶ NB: Dévissez uniquement le fond de l'appareil lorsque vous désirez enlever l'accu.

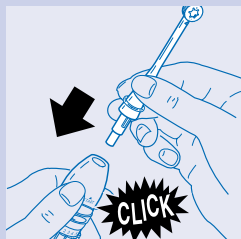


Lorsque le fond de l'appareil a été dévissé, l'appareil peut ne plus être étanche à l'eau. Dès lors, la garantie deviendra caduque si l'appareil a été dévissé. Lorsqu'il est intact, l'autocollant sur le fond de l'appareil est la preuve que l'appareil n'a pas été ouvert.

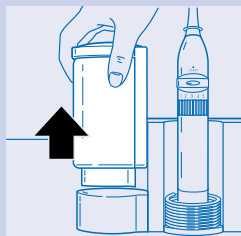


Instructions d'utilisation: douche buccale

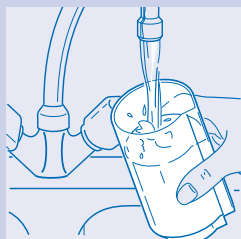
Lorsque vous utilisez la douche buccale pour la première fois ou que vous ne l'avez pas utilisée depuis plusieurs jours:



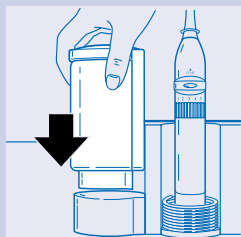
- 1 Insérez l'embout sur l'appareil.



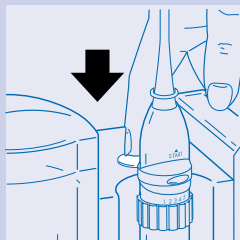
- 2 Enlevez le réservoir d'eau de son support.



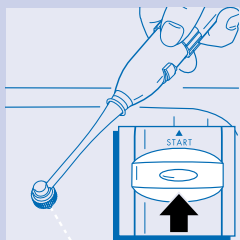
- 3 Remplissez le réservoir d'eau fraîche.



- 4 Remplacez le réservoir sur son support. Appuyez dessus de façon à le remettre correctement en place.



- 5 Appuyez sur le bouton de mise en marche pour enclencher la Douche buccale.

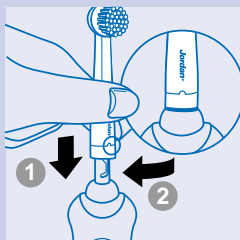


- 6 Faites glisser vers le haut l'interrupteur situé sur la poignée pour faire couler l'eau.

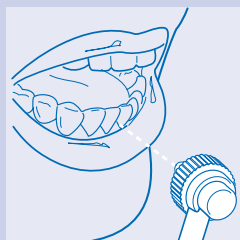
- Lorsque vous utilisez la Douche buccale pour la première fois, laissez tourner l'appareil jusqu'à ce que le réservoir d'eau soit entièrement vide, puis remplissez à nouveau le réservoir d'eau.

Conseil I : vous pouvez ajouter un bain de bouche dans l'eau du réservoir pour obtenir une sensation de fraîcheur supplémentaire. Après utilisation du bain de bouche, remplissez le réservoir d'eau propre et pompez toute l'eau hors de l'appareil dans le lavabo.

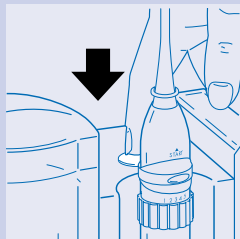
Comment utiliser la Douche buccale



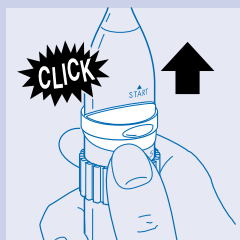
- 1 Sélectionnez la position • pour le nettoyage.



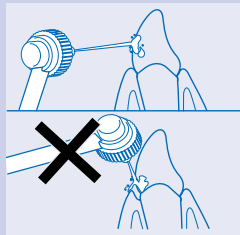
- 2 Penchez-vous au-dessus du lavabo et maintenez le jet près de vos dents.



- 3 Appuyez sur le bouton de mise en marche pour enclencher la Douche buccale.

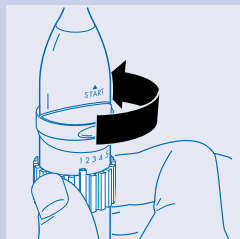


- 4 Faites glisser vers le haut l'interrupteur situé sur la poignée pour faire couler l'eau.

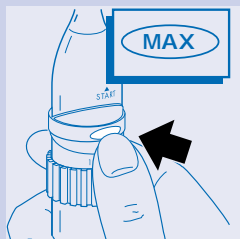


- 5 Guidez le jet d'eau le long de la face avant et de la face arrière des dents et le long des gencives et dirigez-le en particulier dans l'espace entre les dents afin d'enlever tous les restes d'aliments.

- ▀ Veillez à ce que le jet d'eau forme un angle droit avec les dents.
- ▀ Ne dirigez pas le jet d'eau vers les gencives d'une manière permettant au jet d'eau de pénétrer en dessous de la limite des gencives.
- ▀ Vous pouvez couper l'arrivée d'eau avec l'interrupteur coulissant avant de changer la position de l'embout dans votre bouche.



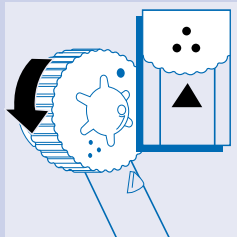
- 6 Ajustez le débit d'eau en tournant la bague de contrôle.



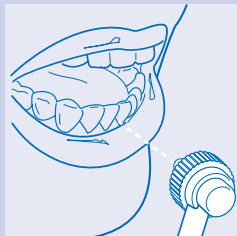
- 7 Appuyez sur le bouton MAX si vous désirez utiliser la puissance maximale du jet pendant une courte période (en particulier lorsque vous l'utilisez en dessous d'un bridge).

- ▀ Relâchez le bouton pour revenir au débit d'eau réglé.

Conseil : nous vous conseillons d'utiliser un faible réglage de débit durant la période d'acclimatation à la Douche buccale et si vous souffrez de gingivite.

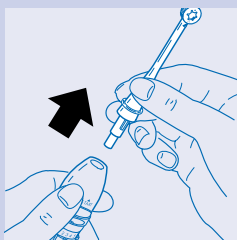


- 8 Après rinçage, placez l'embout en position ●● pour effectuer un massage des gencives.

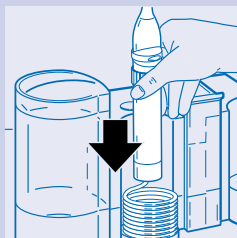


- 9 Guidez le jet d'eau vers les dents et les gencives.

Après utilisation de la Douche buccale



- 1 Enlevez l'embout et placez-le dans le compartiment de stockage.

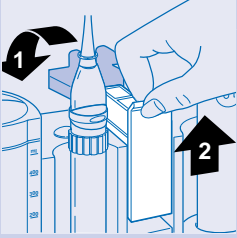


- 2 Remplacez la poignée dans le support.

Conseil : vous pouvez obtenir des embouts supplémentaires ou de remplacement dans votre centre de service après vente Philips le plus proche.

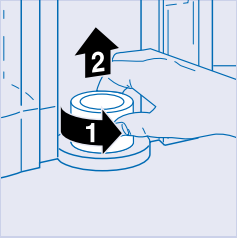
Nettoyage de la Douche buccale

- ▶ Enlevez la fiche de la prise de courant.
- ▶ Nettoyez l'appareil avec un chiffon humide et un peu de détergent si nécessaire.
- ▶ N'utilisez pas de produits de nettoyage abrasifs ou agressifs, de décapants, d'alcool, d'acétone, etc.

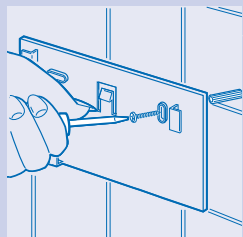


1 Nettoyez le compartiment de stockage, le support de poignée et le réservoir d'eau dans l'eau chaude savonneuse.

- ▮ Rincez-les ensuite sous l'eau courante.
- ▮ Ces éléments peuvent également être nettoyés dans un lave-vaisselle.

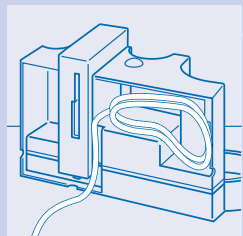


Befestigung des Gerätes an der Wand

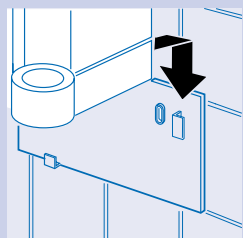
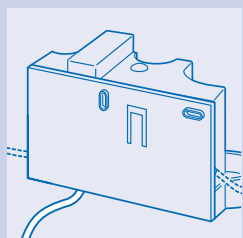


1 Befestigen Sie das Ladegerät mit Hilfe der Befestigungsplatte an der Wand. Wählen Sie einen Platz, von dem aus das Gerät nicht aus Versehen ins Wasser fallen kann.

- Die Zahnbürste selbst ist wasserdicht, sie können sie also auch benutzen, während sie ein Bad nehmen oder duschen.



2 Schieben Sie den nicht benötigten Teil des Anschlußkabels zur Aufbewahrung in das Fach auf der Rückseite des Ladegerätes.



Wichtig

- ▶ Laden Sie die Zahnbürste vor der ersten Benutzung mindestens 16 Stunden lang auf.
- ▶ Das Anschlußkabel des Ladegerätes kann nicht ersetzt werden. Ist das Anschlußkabel beschädigt, sollte das Gerät entsorgt werden. Um Hilfe oder Rat zu bekommen, wenden Sie sich an Ihren Philips Händler oder an die Philips Niederlassung in Ihrem Heimatland (siehe Broschüre "Weltweite Garantie").
- ▶ Falls Ihre Zahnbürste mit **(NiMH)** gekennzeichnet ist, gilt der folgende Text: Als Beitrag zum Umweltschutz wurde diese Zahnbürste mit einer Nickel-Hydrid (NiMH) Batterie ausgestattet, deren Kadmiumgehalt unter 0,01% liegt. Trotzdem empfehlen wir Ihnen, darauf zu achten, daß Sie die Batterie nicht zum normalen Hausmüll geben, sondern sie über eine offiziell ausgewiesene Sammelstelle entsorgen, wenn Sie die Zahnbürste wegwerfen. Siehe bitte Absatz "Umweltschutzaspekte".
- ▶ Falls Ihre Zahnbürste mit **(NiCd)** gekennzeichnet ist, gilt der folgende Text: Die eingebaute wiederaufladbare (NiCd) Batterie enthält Stoffe, die Umweltverschmutzung verursachen können. Wenn Sie Ihre Zahnbürste nach einer gewissen Zeit wegwerfen, achten Sie bitte darauf, daß die Batterie nicht in den normalen Hausmüll gelangt, sondern entsorgen Sie sie über eine offiziell ausgewiesene Sammelstelle. Siehe bitte Absatz "Umweltschutzaspekte".
- ▶ Wenn Sie die Munddusche zum ersten Mal benutzen oder wenn Sie sie über längere Zeit nicht benutzt haben, ist es notwendig, den Stärkereglер auf die höchste Stufe "5" und die Düsenspitze auf Position • (für einstrahligen Betrieb) zu stellen, damit das Wasser zur Düsenspitze fließt. Sollte nach 10 Sekunden noch kein Wasser fließen, so nehmen Sie die Düsenspitze in den Mund und saugen kurz daran.

Die optimale Pflege Ihrer Zähne

Gesunde Zähne sollen geschätzt und gehütet werden, was logisch ist, nachdem wir wollen, daß sie ein Leben lang halten. Da Plaque der Hauptgrund für Zahnverfall ist, ist die richtige Zahnpflege wesentlich. Durch tägliches, sorgfältiges Putzen verringern Sie Plaque und halten Zähne und Zahnfleisch länger gesund.



Was ist Plaque?

Plaque ist ein weicher, auf Ihren Zähnen haftender Belag. Er bildet sich hauptsächlich an schwer zu erreichenden Stellen wie in den Zahnzwischenräumen und entlang des Zahnfleischrandes. Plaque besteht vornehmlich aus Bakterien, die die in unserer Nahrung enthaltenen Zucker in schädliche Säuren umwandeln. Aufgrund der gelblichweißen Farbe ist Plaque nur schwer auf den Zähnen zu entdecken. Glücklicher Weise kann Plaque, so lange sie noch weich ist, leicht durch sorgfältiges und richtiges Putzen entfernt werden.

Was sind die Folgen von Zahnbelag?

Die Säuren im Zahnbelag lösen den Schmelz auf unseren Zähnen und Backenzähnen auf, wodurch Löcher entstehen können. Die Bakterien produzieren Giftstoffe, welche dazu führen können, daß sich das Zahnfleisch entzündet (Gingivitis).

Entzündetes Zahnfleisch ist oft gerötet und geschwollen und kann während des Putzens oder Essens zu bluten beginnen. Außerdem kann sich die Entzündung vom Zahnfleisch auf den darunterliegenden Kieferknochen ausdehnen, was letztendlich den Ausfall von Zähnen und Backenzähnen bewirkt. Wird der Zahnbelag nicht täglich entfernt, kann er verkalken und zu Zahnstein werden, der stark an den Zähnen haftet. Zahnstein bietet wiederum ausgezeichnete Bedingungen für die Neubildung von Plaque, wodurch sich das Risiko für Karies und Entzündungen weiter erhöht.

Was ist die beste Zahnputzmethode?

Das Zähneputzen ist eine Tätigkeit, die mit gebührender Sorgfalt zu verrichten ist. Nehmen Sie sich also Zeit, um jede Stelle zu erreichen.

Elektrische Zahnbürsten haben sich als effektiver als Handzahnbürsten erwiesen, was das Entfernen von Plaque angeht. Mit der Philips Jordan Sensiflex ist das Bürsten jeder Seite des Zahnes für wenige Sekunden ausreichend, um sowohl den Zahn als auch das umliegende Zahnfleisch zu reinigen. Auf diese Weise können Sie all Ihre Zähne in wenigen Minuten reinigen (siehe auch Putzanweisungen). Wenn Sie möchten, können Sie Ihren Zahnarzt um persönliche Putzempfehlungen bitten.

Richtige Haltung der Zahnbürste



Die Philips Jordan Sensiflex wurde so entworfen, daß sie die Bewegung ausführt, welche Plaque am besten beseitigt. Da Sie die Bürste nicht hin- und herbewegen brauchen, können Sie sich darauf konzentrieren, die Bürste richtig auf Ihre Zähne aufzusetzen. Die schnell vibrierenden Borsten der Bürste lösen den Belag erst und wischen ihn dann weg. Die extra langen und weichen Borsten der Aktivspitze sorgen für gründliche und wirksame Reinigung zwischen den Zähnen und im hinteren Bereich des Mundes.

Genug Zeit

Indem Sie die Bürste langsam an den Innen- und Außenseiten und an den Kauflächen aller Zähne und Backenzähne entlang führen, reinigen Sie alle Stellen, an denen es leicht zu Plaquebildung kommt. Schwer erreichbaren Stellen wie z.B. hinter den Backenzähnen, am Zahnfleischrand und hinter

den Vorderzähnen ist besondere Aufmerksamkeit zu widmen. Daher ist es wichtig, daß Sie sich für Ihre tägliche Mundhygiene genügend Zeit nehmen.

Optimaler Druck



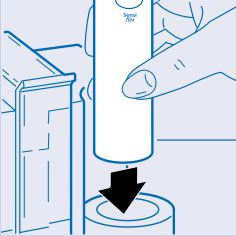
Zu festes Putzen kann Zähne und Zahnfleisch schädigen. Und es entfernt Plaque - im Gegensatz zu dem, was man vielleicht erwartet - weniger effektiv als saches Putzen. Das einzigartige Druckkontrollsystem hilft Ihnen dabei, Ihren Druck beim Zähneputzen zu überwachen. Wird die Bürste zu stark aufgedrückt, warnt die Zahnbürste Sie umgehend mittels eines Klickens, das Sie sowohl hören als auch fühlen können. Dann biegt sich der Bürstenkopf zurück. Klinische Tests haben gezeigt, daß das Putzen mit der Philips Jordan Sensiflex dank des Druckkontrollsystems zu einer besseren und sichereren Putztechnik führt.

Munddusche

Die Munddusche ist ein weiteres Mittel, das Ihnen bei Ihrer täglichen Zahnpflege behilflich sein soll. Es verleiht ihrem Mund ein angenehmes Frischegefühl, insbesondere wenn dem Wasser ein Mundwasser zugesetzt wurde.

Bedienungsanleitung: Zahnbürste

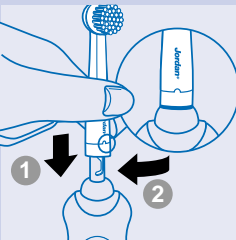
Laden der Zahnbürste



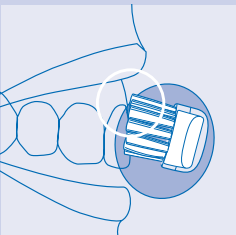
- 1 Laden Sie die Zahnbürste vor der ersten Benutzung mindestens 16 Stunden lang auf.
Überzeugen Sie sich davon, daß die Steckerdose, an der Ihr Ladegerät angesteckt ist, Strom führt.
Bei Spiegelschränken mit Rasiersteckerdosen kann die Stromzufuhr unterbrochen werden, wenn die Beleuchtung ausgeschaltet wird
- Die Zahnbürste kann nach Benutzung in das Ladegerät zurückgestellt werden.
- Wird die Batterie in der Zahnbürste gerade aufgeladen, leuchtet die Kontrolllampe grün (nur Type HX2740).
- Ist die Batterie fast leer, leuchtet die Kontrolllampe rot und blinkt 10 Sekunden lang, nachdem die Zahnbürste ausgeschaltet wurde (nur Type HX2740).

Hinweis: Die Zahnbürste kann dauernd im Ladegerät bleiben. Um die Lebensdauer der Batterie zu verlängern, wird jedoch empfohlen, die Zahnbürste so lange laufen zu lassen, bis sie ganz leer ist, und sie dann alle sechs Monate aufzuladen.

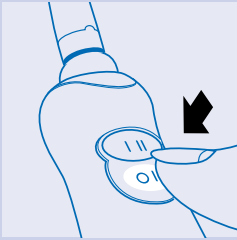
Benutzung der Zahnbürste



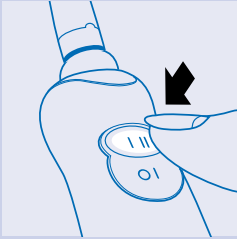
- 1 Befestigen Sie den Bürstenkopf an der Zahnbürste, indem Sie ihn in die Bajonetthalterung einsetzen und drehen. Dadurch wird es dem Bürstenkopf unmöglich gemacht, sich durch die Vibration zu lösen.



- 2 Nehmen Sie die Bürste in den Mund.



3 Drücken Sie den "On/Off"-Knopf, um die Zahnbürste einzuschalten.



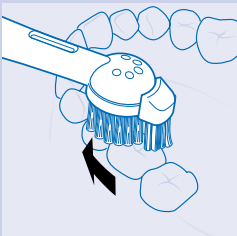
4 Die Zahnbürste beginnt, mit Höchstgeschwindigkeit zu vibrieren. Um in eine langsamere Geschwindigkeitsstufe zurückzuschalten, drücken Sie den 2-Geschwindigkeits-Knopf (nur Type HX2740).

Putzen



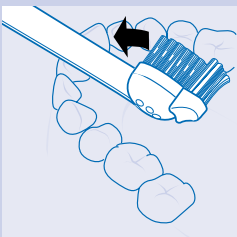
1 Halten Sie die Bürste in einem solchen Winkel an den Zahn, daß die Bürste die Zahnoberfläche sowie den Zahnfleischrand bedeckt. Halten Sie die Bürste einige Sekunden lang in dieser Position und gehen Sie dann zum nächsten Zahn weiter.

- ▶ Der runde Bürstenkopf entfernt Plaque auf den Zähnen und unter dem Zahnfleischrand.
- ▶ Die separat arbeitende Aktivspitze reinigt den Zahnzwischenraum.



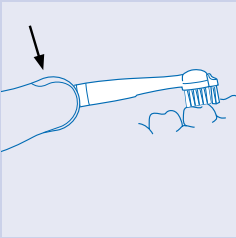
2 Die Bürste übernimmt Ihre Arbeit. Alles, was Sie tun müssen, ist die Bürste sorgfältig an den Zähnen und Backenzähnen entlang zu führen.

- ▶ Stellen Sie sicher, daß Sie alle Zahnoberflächen (innen, außen und Kauflächen) sowie das Zahnfleisch richtig erreichen. Ein festes Putzscheema sorgt dafür, daß Sie keine Stelle auslassen.

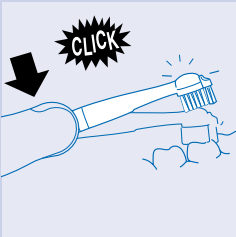


- ▶ Siehe auch die Putzanweisungen, die dem Gerät beiliegen, und den Abschnitt "Die optimale Pflege Ihrer Zähne".

Sicheres Putzen



- 1** Das Druckkontrollsystem überwacht den Druck, den Sie auf die Bürste ausüben.

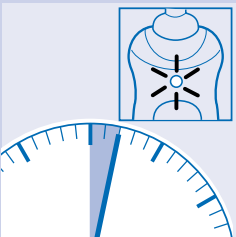


- 2** Wenn Sie die Bürste zu stark gegen Ihr Zahnfleisch drücken, spüren und hören Sie ein Klicken, wenn die Bürste sich nach hinten biegt. Sobald Sie den Druck wieder verringern, geht die Bürste wieder in ihre normale Stellung zurück.
- ▶ Dies geschieht normaler Weise regelmäßig, wenn Sie mit der Benutzung der Bürste beginnen. Nach einiger Zeit werden Sie jedoch den optimalen Druck gefunden haben, und die Bürste wird sich weniger oft nach hinten biegen.

Hinweis: Wird der Zahnbelag richtig entfernt, hat das Zahnfleisch eine rosige Farbe und hält die Zähne fest umschlossen. Gesundes Zahnfleisch blutet nicht, wenn Sie essen oder Ihre Zähne putzen (siehe auch Abschnitt "Die optimale Pflege Ihrer Zähne").

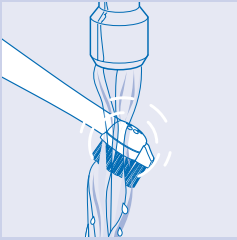
Falls Ihr Zahnfleisch jedoch leicht blutet, wenn Sie die Zahnbürste die ersten Male anwenden, so hören diese Blutungen jedoch nach wenigen Tagen auf. Wenn nicht, wenden Sie sich an Ihren Zahnarzt.

Mindestputzzeit: 2 Minuten

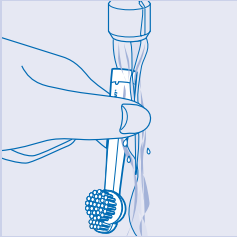


- ▶ Im Allgemeinen sind 2 Minuten ausreichend, um Ihre Zähne richtig zu reinigen.
- ▶ So ist die Zahnbürste mit einer roten Kontrollampe ausgestattet, die 40 Sekunden lang blinkt, wenn Sie länger als 2 Minuten putzen (nur Type HX2740).
- ▶ Natürlich können Sie Ihre Zähne auch länger als 2 Minuten putzen.

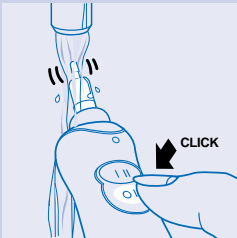
Nach Benutzung der Zahnbürste



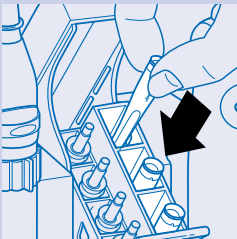
- 1 Lassen Sie die Zahnbürste laufen, während Sie den Bürstenkopf unter dem Wasserhahn ausspülen. Verwenden Sie lauwarmes Wasser (max. 60°C).



- 2 Spülen Sie auch die Innenseite des Bürstenkopfes ab.

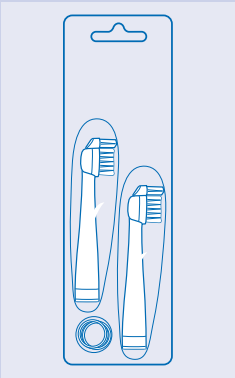


- 3 Schalten Sie die Zahnbürste erneut ein, um Zahnpastaresten von der Antriebswelle zu spülen.



- 4 Bewahren Sie den Bürstenkopf nach unten hängend und mit dem bunten Ring nach oben im Aufbewahrungsfach auf.
 - ▀ Das Ladegerät können Sie mit einem feuchten Tuch reinigen.
 - ▀ Ziehen Sie zuvor den Netzstecker des Ladegeräts !

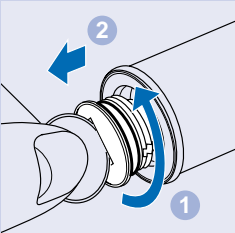
Ersatz des Bürstenkopfs



- 1 Für optimale Putzergebnisse erneuern Sie den Bürstenkopf alle drei Monate.
 - ▶ Der Bürstenkopf sollte auch ersetzt werden, wenn sich die Borsten nach außen biegen.
 - ▶ Neue Bürstenköpfe sind von dem Geschäft erhältlich, in dem Sie Ihre Philips Jordan Zahnbürste gekauft haben.

Hinweis: Abgenutzte Borsten verteilen die Plaque eher als daß sie sie beseitigen. Außerdem können Sie das Zahnfleisch schädigen. Deshalb ist es wichtig, daß Sie den Bürstenkopf alle drei Monate erneuern.

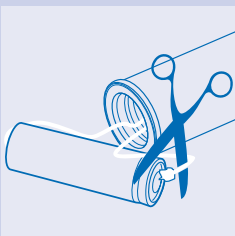
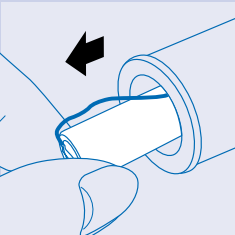
Umweltschutzaspekte



Wenn Sie die Zahnbürste nach einiger Zeit wegwerfen, entnehmen Sie die Batterie und entsorgen Sie sie auf umweltschonende Weise.

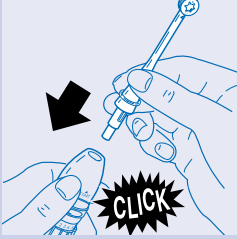
- ▶ **Wichtiger Hinweis zum Schutz der Umwelt:** Batterien und Akkus gehören nicht zum Hausmüll! Sie sind als Verbraucher gesetzlich dazu verpflichtet, gebrauchte Batterien und Akkus aus den Geräten der Wiederverwertung zuzuführen.

Geben Sie sie bei den öffentlichen Sammelstellen Ihrer Gemeinde oder an Verkaufsstellen für entsprechende Geräte oder für Batterien und Akkus ab. Sie können das Gerät auch dem Philips Service Center zustellen. Wir kümmern uns dann gern um eine ordnungsgemäße Entsorgung. Siehe hierzu die beiliegende "Weltweite Garantie"

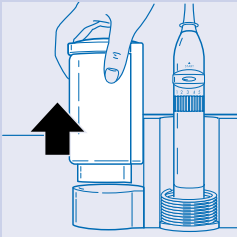


Bedienungsanleitung: Munddusche

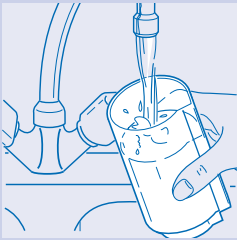
Wenn Sie die Munddusche zum ersten Mal benutzen oder wenn Sie sie ein paar Tage lang nicht benutzt haben, tun Sie folgendes:



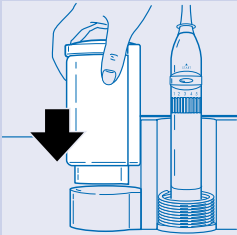
- 1 Stecken Sie die Düse auf das Gerät.



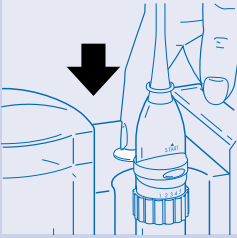
- 2 Nehmen Sie den Wasserbehälter von seinem Befestigungspunkt.



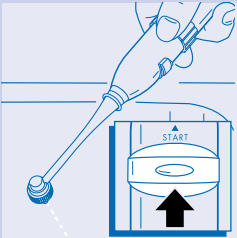
- 3 Füllen Sie den Wasserbehälter mit Wasser.



- 4 Setzen Sie den Wasserbehälter auf seinen Befestigungspunkt zurück. Drücken Sie ihn richtig fest.



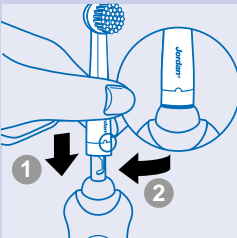
- 5** Drücken Sie den "Power"-Knopf, um die Munddusche einzuschalten.



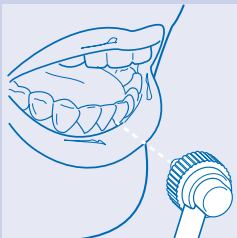
- 6** Schieben Sie den Schalter auf dem Griff nach oben, damit das Wasser zu laufen beginnt.
- ▶ Wenn Sie die Munddusche zum ersten Mal benutzen, lassen Sie das Gerät laufen bis der Wasserbehälter ganz leer ist. Dann füllen Sie den Wasserbehälter wieder auf.

Hinweis: Um die erfrischende Wirkung noch zu erhöhen, können Sie dem Wasser Mundwasser zusetzen. Nach Benutzung von Mundwasser füllen Sie den Wasserbehälter mit sauberem Wasser und pumpen Sie die gesamte Wassermenge aus dem Gerät heraus in das Waschbecken.

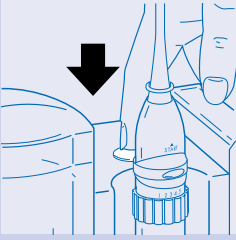
Benutzung der Munddusche



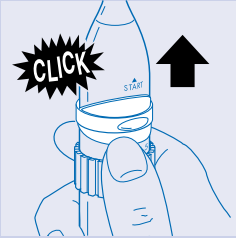
- 1** Wählen Sie die Einstellung • zur Reinigung.



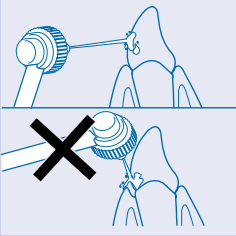
- 2** Beugen Sie sich über das Waschbecken und halten Sie die Düse nahe an Ihre Zähne.



3 Drücken Sie den "Power"-Knopf, um die Munddusche einzuschalten.

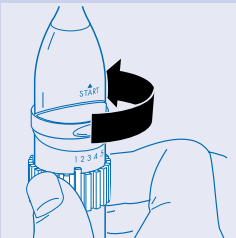


4 Schieben Sie den Schalter nach oben, damit das Wasser zu laufen beginnt.

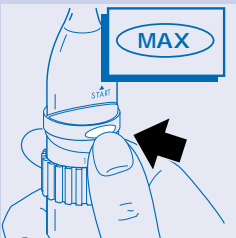


5 Führen Sie die Munddusche an den Vorder- und Hinterseiten der Zähne sowie am Zahnfleisch entlang, und richten Sie sie speziell auf die Zahnzwischenräume, um Rückstände von Nahrungspartikeln zu entfernen.

- ▮ Stellen Sie sicher, daß sich die Munddusche im rechten Winkel zu den Zähnen befindet.
- ▮ Richten Sie die Munddusche nicht so auf das Zahnfleisch, daß der Wasserstrahl unter den Zahnfleischrand gelangt.
- ▮ Sie können den Wasserzulauf mit dem Schalter abstellen, bevor Sie die Düse auf eine andere Stelle in Ihrem Mund richten.



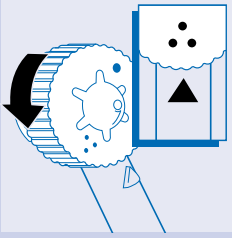
6 Regeln Sie den Wasserausstoß durch Drehen des Kontrollrings.




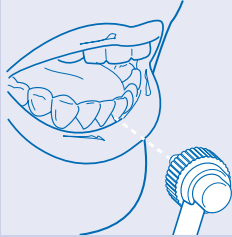
7 Drücken Sie den "MAX"-Knopf, wenn Sie für kurze Zeit die maximale Stärke benutzen wollen (insbesondere bei Reinigung unter einer Brücke).

- ▮ Lassen Sie den Knopf los, um zur eingestellten Wasserstrahlstärke zurückzugelangen.

Hinweis: Wir empfehlen Ihnen, in der Zeit Ihrer Gewöhnung an die Munddusche und wenn Sie unter einer Zahnfleischentzündung leiden, eine niedrige Wasserstrahlstärke zu wählen.

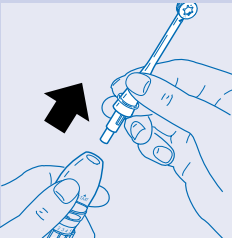


- 8 Nach der Reinigung stellen Sie die Düse zur Zahnfleischmassage auf .

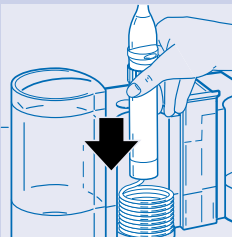


- 9 Führen Sie das Wasser über Zähne und Zahnfleisch.

Nach Benutzung der Munddusche



- 1 Entfernen Sie die Düsenspitze und geben Sie sie in das Aufbewahrungsfach zurück.

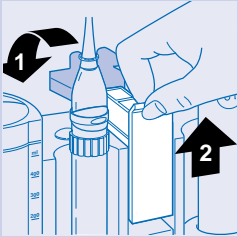


- 2 Stecken Sie den Griff in seine Halterung zurück.

Hinweis: Zusätzliche oder Ersatz-Düsenspitzen bekommen Sie bei Ihrer nächsten Philips Servicezentrale.

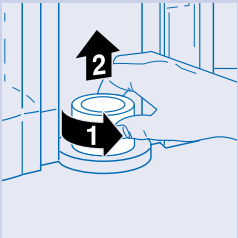
Reinigung der Munddusche

- ▶ Ziehen Sie den Netzstecker aus der Wandsteckdose.
- ▶ Reinigen Sie das Gerät mit einem feuchten Tuch und etwas Reiniger, falls erforderlich.
- ▶ Verwenden Sie keine Scheuermittel oder aggressiven Reiniger, Topfkratzer, Alkohol, Aceton usw.

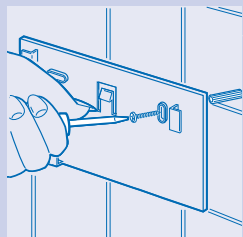


- 1** Reinigen Sie das Aufbewahrungsfach, den Griffhalter und den Wasserbehälter in warmem Seifenwasser.

- ▶ Spülen Sie sie anschließend unter fließendem Wasser ab.
- ▶ Diese Teile können auch in einem Geschirrspüler gereinigt werden.

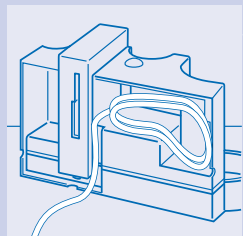


Bevestigen aan de wand

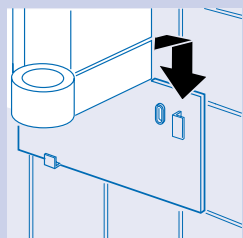
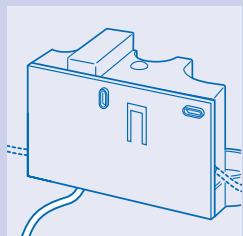


1 Monteer de oplaadunit aan de wand met behulp van de montageplaat. Kies een plaats vanwaar hij niet in het water kan vallen.

- ▶ De tandenborstel zelf is waterdicht. U kunt deze dus desgewenst gebruiken tijdens het douchen of baden.



2 Duw overtollig snoer in de opbergruimte aan de achterzijde van de oplaadunit.



Belangrijk

- ▶ Laad de tandenborstel voor het eerste gebruik tenminste 16 uur op.
- ▶ Het snoer van de oplaadunit kan niet worden vervangen. Als het snoer is beschadigd, kan de oplaadunit niet meer worden gebruikt. Neem contact op met uw Philips leverancier of met de Philips organisatie in uw land (zie het World Wide Garantie vouwblad).
- ▶ Als de verpakking voorzien is van **NiMH** geldt de volgende tekst:
Om het milieu zoveel mogelijk te ontzien, is uw apparaat voorzien van nikkel-hydride (NiMH) batterijen. Deze bevatten minder dan 0.01% cadmium. Toch adviseren wij u om, als u te zijner tijd het apparaat afdankt, ervoor te zorgen dat de batterijen niet in het normale huisvuil terechtkomen, maar ingeleverd worden op een door de overheid daartoe aangewezen plaats. Zie het hoofdstuk "Milieu".
- ▶ Als de verpakking voorzien is van **NiCd** geldt de volgende tekst:
De ingebouwde oplaadbare (NiCd) batterijen bevatten stoffen die schadelijk kunnen zijn voor het milieu. Als u te zijner tijd het apparaat afdankt, zorgt u er dan voor dat de batterijen niet in het normale huisvuil terechtkomen, maar ingeleverd worden op een door de overheid daartoe aangewezen plaats. Zie het hoofdstuk "Milieu".
- ▶ Als u de monddouche voor de eerste keer gebruikt of als u het apparaat lange tijd niet heeft gebruikt, moet u de spuitkrachtregelaar op stand 5 zetten en het spuitkopje op stand • (de stand voor één straal) om het water naar het spuitkopje te laten stromen. Als er na 10 seconden nog geen water uit het spuitkopje komt, steek het kopje dan in uw mond en zuig er even op.

Optimale zorg voor je gebit

Een gezond gebit is een sieraad, waar we erg zuinig op zijn. Logisch, want we willen er graag ons levenlang mee doen. Omdat tandplak de belangrijkste oorzaak is van tandbederf, is goede mondverzorging noodzakelijk. Door dagelijks zorgvuldig te poetsen kunnen we tandplak verwijderen en blijven onze tanden, kiezen en het tandvles langer gezond.



Wat is tandplak?

Tandplak is een zacht kleverig laagje op ons gebit. Het zet zich vooral af op moeilijk bereikbare gedeelten, zoals tussen tanden en kiezen en langs de randen van het tandvles. Tandplak bestaat voor het grootste gedeelte uit bacteriën die de suikers uit voedsel omzetten in schadelijke zuren. Door de wit-gele kleur is tandplak moeilijk zichtbaar op het gebit. Gelukkig kan de plak, zolang het nog zacht is, makkelijk worden verwijderd door goed en zorgvuldig te poetsen.

Wat zijn de gevolgen van tandplak?

De zuren in tandplak lossen het glazuur van de tanden en kiezen op, waardoor gaatjes (cariës) kunnen ontstaan. De bacteriën scheiden giftige stoffen uit, waardoor het tandvles ontstoken kan raken (gingivitis). Ontstoken tandvles is vaak rood en gezwollen en kan gaan bloeden bij het poetsen of

het eten. Bovendien kan de ontsteking zich uitbreiden van de tandvlesrand naar het daaronder gelegen kaakbot, waardoor tanden en kiezen uiteindelijk zelfs kunnen uitvallen. Als tandplak niet dagelijks wordt verwijderd kan het verkalken tot tandsteen dat stevig vastzit aan tanden en kiezen. Tandsteen is weer een optimale bodem voor nieuwe plak, waardoor de kans op gaatjes en ontstekingen alleen maar groter wordt.

Hoe kun je je tanden het beste poetsen?

Tandenpoetsen moet zorgvuldig gebeuren. Neem daarom rustig de tijd om alle plekken te bereiken. Elektrische tandenborstels blijken beter te zijn in plakverwijdering dan handtandenborstels. Met de Philips Jordan Sensiflex is een paar seconden per tandvlak voldoende om zowel tand als tandvles te reinigen. In een paar minuten reinig je je hele gebit (zie ook de poetsinstructie). Vraag eventueel een persoonlijk poetsadvies bij je tandarts of mondhygiënist.

Welke beweging moet je maken?

De Philips Jordan Sensiflex maakt automatisch de goede beweging om de plak te verwijderen. Je hoeft de borstel daarom zelf niet heen en weer te bewegen, maar je kunt je volledig richten op de juiste plaatsing van de borstel op het gebit. De snel draaiende borstelharen maken de tandplak eerst los en vegen het daarna weg. De extra lange en zachte borstelharen van de Active Tip zorgen voor een grondige en effectieve reiniging tussen de tanden en achter in de mond.

Neem dagelijks voldoende tijd

Door de borstel langzaam langs de binnenzijden, de buitenzijden en de kauwvlakken van alle tanden en kiezen te leiden, reinig je de plekken waar plak kan ontstaan. Moeilijk bereikbare plaatsen, zoals achter de kiezen, langs de randen van het tandvles en achter de voortanden hebben extra aandacht nodig. Het is dus belangrijk om dagelijks voldoende tijd te nemen voor de verzorging van je gebit.

Optimale druk

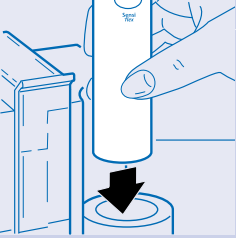
Te hard poetsen kan beschadiging van tanden en tandvles veroorzaken. Bovendien wordt de tandplak dan juist minder goed verwijderd. Het unieke Controlled Pressure systeem helpt je de poetskracht onder controle te houden. Als je de borstel te hard tegen je tandvles duwt waarschuwt het apparaat direct met een klik, die je duidelijk hoort en voelt. Tegelijkertijd knikt de borstel naar achteren. Uit klinische tests blijkt, dat poetsen met de Philips Jordan Sensiflex, dankzij dit Controlled Pressure systeem, leidt tot een veiligere en betere manier van poetsen.

Oral Water Jet monddouche

De Oral Water Jet is een plezierig hulpmiddel bij de dagelijkse mondverzorging. Het gebruik ervan geeft een heerlijk fris gevoel: vooral wanneer aan het water een mondwater wordt toegevoegd.

Gebruiksaanwijzing tandenborstel

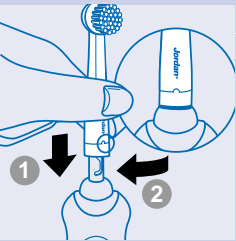
Opladen tandenborstel



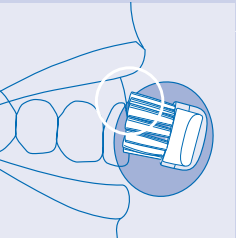
- 1 Laad de tandenborstel vóór het eerste gebruik tenminste 16 uur op.
 - ▶ De tandenborstel kan na gebruik teruggezet worden in de oplaadunit.
 - ▶ Als de batterij in de borstel wordt opgeladen, brandt een groen controlelampje (alleen type HX2740).
 - ▶ Als de batterij bijna leeg is, knippert een rood controlelampje, 10 seconden na uitschakeling van de tandenborstel (alleen type HX2740).

Tip : De tandenborstel kan continu worden opgeladen. Echter, om de levensduur van de batterij verlengen is het aan te bevelen deze elke 6 maanden volledig leeg te gebruiken en vervolgens weer volledig op te laden.

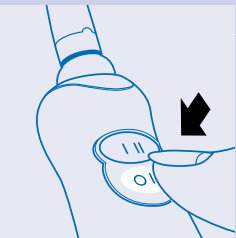
Gebruik tandenborstel



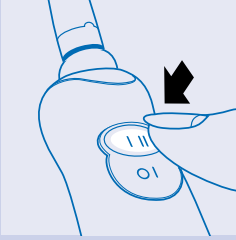
- 1 Plaats de borstelkop op de tandenborstel door deze in de bajonetsluiting te draaien. De borstelkop kan hierdoor niet van de tandenborstel af trillen.



- 2 Plaats de borstel in de mond.

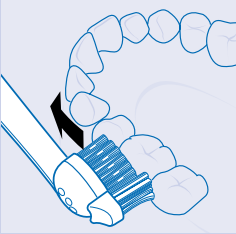


- 3 Druk op de aan/uit knop om de tandenborstel in te schakelen.



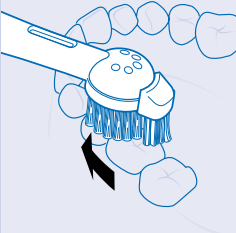
- 4** De tandenborstel begint op de hoogste snelheid te werken. Als u de snelheid wilt verlagen, drukt u op de 2-snelheden knop (alleen type HX2740).

Poetsen



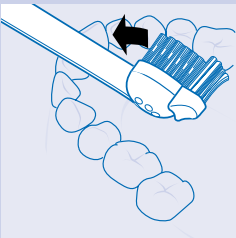
- 1** Plaats de borstelkop een paar seconden schuin op de tand en op de rand van het tandvles, voordat u naar de volgende tand gaat.

- ▀ De ronde borstelkop verwijder tandplak van de tand en onder de tandvlesrand.
- ▀ De individueel bewegende Active Tip reinigt tussen de tanden.



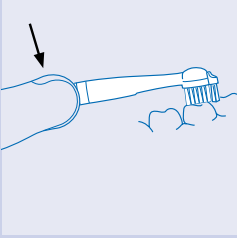
- 2** De borstel doet het poetswerk voor u. Leid het borsteltje zorgvuldig langs tanden en kiezen.

- ▀ Let bij het poetsen op het tandvles en de oppervlakken van de tanden: binnen- en buitenkant en de kauwvlakken. Een vaste volgorde hierin zorgt ervoor dat u geen stukken overslaat.

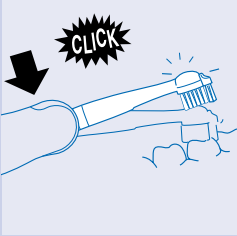


- ▀ Zie ook de meegeleverde poetsinstructie en de sectie "Optimale zorg voor uw gebit".

Veilig poetsen



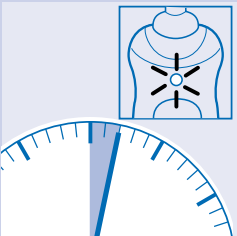
- 1 Het Controlled Pressure systeem zorgt ervoor dat de drukkracht tijdens het poetsen onder controle wordt gehouden.



- 2 Als u te hard tegen het tandvlees duwt, klikt de borstelkop vanzelf naar achteren. Dit hoort en voelt u duidelijk. Zodra u de druk vermindert, springt de borstelkop automatisch terug in de goede positie.
 - ▶ Dit zal de eerste paar keer waarschijnlijk regelmatig gebeuren. Daarna zult u vanzelf de optimale poetsdruk ontdekken, waardoor de borstelkop steeds minder zal klikken.

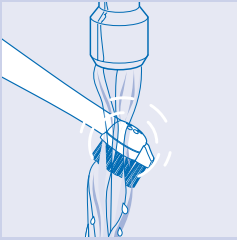
Tip: Bij een goede plakverwijdering zal het tandvlees een roze kleur hebben en stevig om uw tanden en kiezen zitten. Gezond tandvlees bloedt niet bij het poetsen of het eten (zie ook sectie "Optimale zorg voor uw gebit"). Mocht uw tandvlees de eerste paar keer wel licht bloeden, dan zal dit in het algemeen na een paar dagen ophouden. Zo niet, raadpleeg dan uw tandarts of mondhygiënist.

Minimale poetstijd: 2 minuten

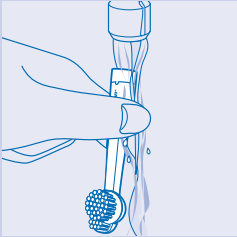


- ▶ Gemiddeld geldt 2 minuten poetsen als voldoende voor de reiniging van uw gebit. Ter indicatie gaat daarom na twee minuten een rood controlelampje knipperen.
- ▶ Deze indicatie wordt 40 seconden lang gegeven (alleen type HX2740).
- ▶ Uiteraard is het ook mogelijk om langer dan 2 minuten te poetsen.

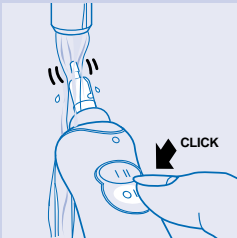
Na het tandenpoetsen



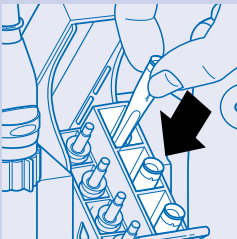
- 1 Zet de tandenborstel aan terwijl u de borstelkop schoon spoelt onder de kraan. Gebruik lauwwarm water (max. 60 C°).



- 2 Spoel daarna de borstelkop ook van binnen schoon.



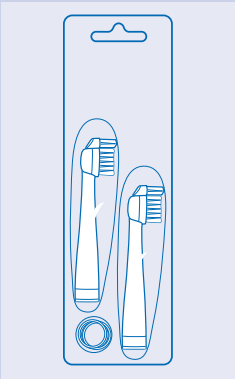
- 3 Zet de tandenborstel weer aan om resten tandpasta uit de opsteek-as te spoelen.



- 4 Bewaar de borstelkop omgekeerd in de opbergunit, met het gekleurde ringetje zichtbaar aan de bovenzijde.

- ▮ U kunt de oplaadunit schoonmaken met een vochtige doek.
- ▮ Neem eerst de stekker uit het stopcontact !

Vervanging borstelkop

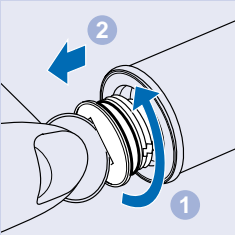


1 Vervang de borstelkop elke 3 maanden, voor het beste resultaat.

- ▶ De borstelkop is tevens aan vervanging toe als de haartjes uit elkaar gaan staan.
- ▶ Nieuwe borstelkopjes zijn verkrijgbaar in de winkel waar u de Philips/Jordan tandenborstel gekocht heeft.

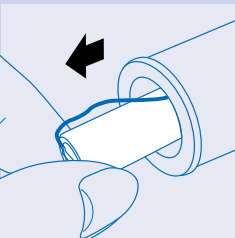
Tip: Versleten borstelharen verplaatsen de plak zonder deze te verwijderen. Bovendien kan het tandvlees beschadigd worden. Vervang de borstelkop daarom elke 3 maanden.

Milieu



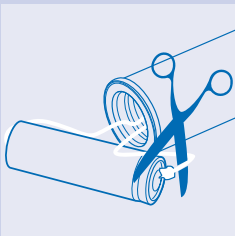
Wanneer u het apparaat te zijner tijd afdankt, verwijder dan de ingebouwde oplaadbare batterij op een milieuvriendelijke manier.

- ▶ N.B.: U kunt het apparaat ook naar een Philips Service Centrum brengen: daar verzorgt men dit graag voor u.
- ▶ Vóórdat u de batterij verwijdert, dient deze geheel leeg te zijn. Laat het apparaat werken totdat de motor stopt.



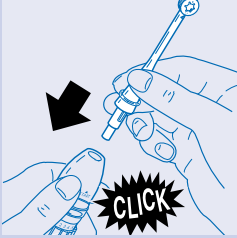
- ▶ N.B.: Schroef de onderzijde van het apparaat alleen los wanneer u de batterij wilt verwijderen.

Het is mogelijk dat het apparaat niet meer waterdicht is nadat u de onderzijde heeft losgeschroefd. De garantie vervalt dan ook wanneer de onderzijde wordt losgeschroefd. Als de sticker aan de onderzijde onbeschadigd is, toont dit aan dat het apparaat niet is geopend.

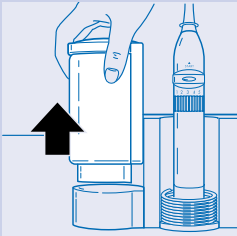


Gebruiksaanwijzing Oral Water Jet

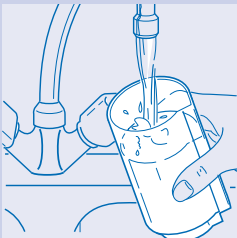
Wanneer u de Oral Water Jet monddouche voor het eerst gebruikt en als u het apparaat enkele dagen niet hebt gebruikt:



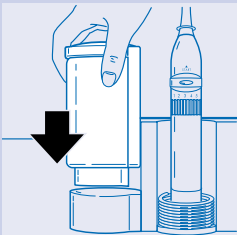
- 1 Klik het mondstukje op het apparaat.



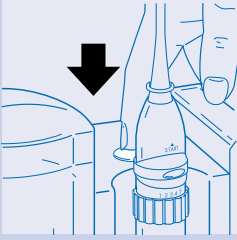
- 2 Verwijder het waterreservoir.



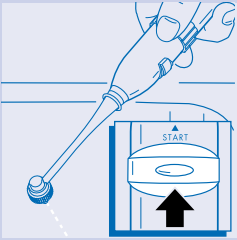
- 3 Vul het waterreservoir met water.



- 4 Zet het waterreservoir terug op zijn plaats. Duw het stevig vast.



- 5** Druk de Aan/uit schakelaar (“Power”) in om de Oral Water Jet in te schakelen.

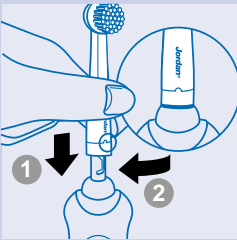


- 6** Duw de schuifknop op de handgreep naar boven om de watertoevoer in te schakelen.

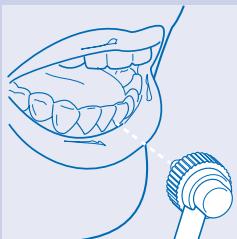
- ▶ Wanneer u de Oral Water Jet voor de eerste keer gebruikt, laat het apparaat dan werken tot het waterreservoir volledig leeg is. Vul het reservoir daarna opnieuw.

Tip: U kunt desgewenst wat mondwater aan het water toevoegen voor extra verfrissing. Indien u mondwater heeft gebruikt: vul na gebruik het waterreservoir met schoon (onvermengd) water en spuit het apparaat geheel leeg in de wasbak.

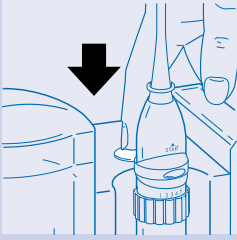
Gebruik van de Oral Water Jet



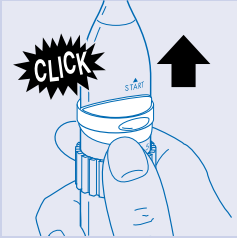
- 1** Kies stand • voor het schoonmaken van het gebit.



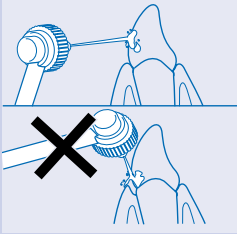
- 2** Buig voorover boven de wasbak en houd het mondstuk bij het gebit.



- 3 Druk de Aan/uit schakelaar ("Power") in om de Oral Water Jet in te schakelen.

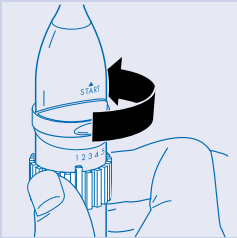


- 4 Duw de schuifknop op de handgreep naar boven om de watertoevoer in te schakelen.

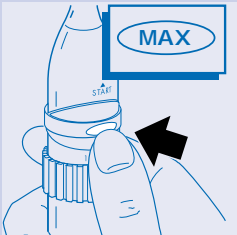


- 5 Leid de waterstraal langs de voor- en achterzijde van uw tanden en kiezen, het tandvlees, en vooral langs de ruimten tussen de tanden en kiezen om voedselresten te verwijderen.

- ▶ Richt de waterstraal onder een rechte hoek op de tanden en kiezen.
- ▶ Spuit niet in de aanhechting van het tandvlees.
- ▶ Voordat u de positie van het mondstukje in de mond verandert, kunt u de watertoevoer uitschakelen met de waterschakelaar.



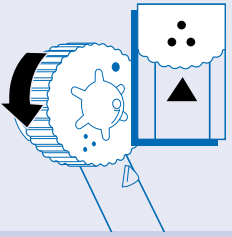
- 6 Wijzig het watervolume tijdens het gebruik door de instelring te draaien.




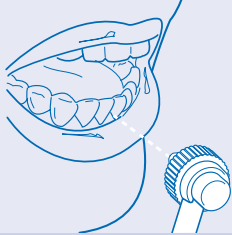
- 7 Druk de MAX knop in als u gedurende korte tijd maximum watervolume wilt toepassen (m.n. bij het schoonspuiten onder brugwerk).

- ▶ Zodra u de knop loslaat, schakelt het apparaat terug op het ingestelde watervolume.

Tip: Wij adviseren u de regelaar voor het watervolume in een lage stand te zetten gedurende de gewinningsfase en bij ontsteking van het tandvlees.

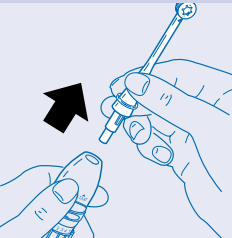


8 Nadat het gebit is schoongemaakt, zet u de sproeikop in stand  voor massage van het tandvlees.

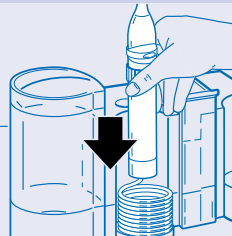


9 Leid het water over uw tanden en tandvlees.

Na gebruik van de Oral Water Jet



1 Verwijder het mondstukje en plaats het in de opbergplaats.

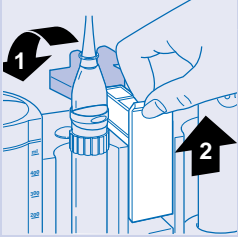


2 Plaats de handgreep in de houder.

Tip: Losse mondstukjes (voor vervanging of uitbreiding) zijn verkrijgbaar bij Philips Service Centra.

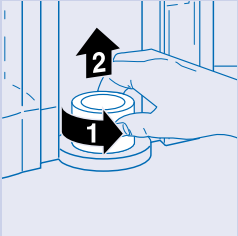
Oral Water Jet schoonmaken

- ▶ Neem de stekker uit het stopcontact.
- ▶ Maak het apparaat schoon met een vochtige doek (desgewenst met wat afwasmiddel).
- ▶ Gebruik geen schurende of agressieve schoonmaakmiddelen, schuursponsjes of schuurdoekjes, alcohol, aceton e.d.

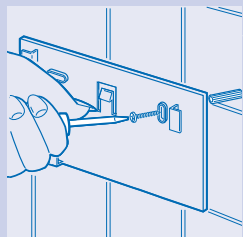


- 1 Was de opbergplaats, de handgreep en het waterreservoir af in heet sop.

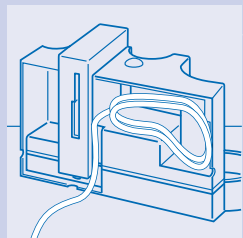
- ▶ Spoel ze vervolgens af onder de kraan.
- ▶ U kunt deze delen ook schoonmaken in de vaatwasser.



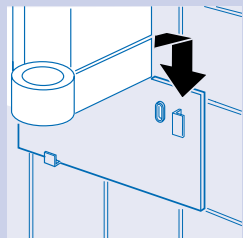
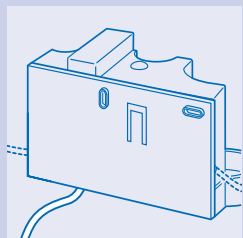
Montaggio a parete dell'apparecchio



- 1** Montare la base di ricarica sulla parete per mezzo della piastra di montaggio. Scegliere una posizione dalla quale l'apparecchio non possa cadere accidentalmente nell'acqua.
 - Il manico dello spazzolino è a tenuta, pertanto lo si può utilizzare durante il bagno o la doccia.



- 2** Riporre il cavo principale in eccesso nell'apposito spazio nella parte posteriore della base di ricarica.



Importante

- ▶ Tenere in carica lo spazzolino per almeno 16 ore prima di utilizzarlo per la prima volta.
- ▶ Il cavo principale della base di ricarica non può essere sostituito. Se il cavo è danneggiato, la base è inutilizzabile. Per assistenza o consulenza, rivolgersi al proprio rivenditore Philips o all'organizzazione Philips del proprio paese (fare riferimento alla cartolina di garanzia in tutto il mondo).
- ▶ Se lo spazzolino è contrassegnato dalla scritta **(NiMH)** vale quanto segue: Ai fini della tutela ambientale, questo spazzolino è dotato di una batteria all'idruro di nichel (NiMH) con un contenuto di cadmio inferiore allo 0,01%. Ciononostante, consigliamo di accertarsi che la batteria non venga gettata insieme ai normali rifiuti domestici, ma in un apposito punto di raccolta. Fare riferimento alla sezione "Aspetti ambientali".
- ▶ Se lo spazzolino è contrassegnato dalla scritta **(NiCd)** vale quanto segue: La batteria ricaricabile (NiCd) fornita contiene sostanze che possono inquinare l'ambiente. Quando è ora di gettare lo spazzolino, accertarsi che la batteria non venga gettata insieme ai normali rifiuti domestici, ma in un apposito punto di raccolta. Fare riferimento alla sezione "Aspetti ambientali".
- ▶ Quando si utilizza per la prima volta il getto di acqua orale o quando non lo si è utilizzato per un lungo periodo di tempo, è necessario impostare il comando del volume sul massimo "5" e l'ugello della punta del getto sulla posizione • (per un getto) per dar via al flusso di acqua alla punta del getto. Se non dovrebbe scorrere l'acqua dopo 10 secondi, prenda la punta del getto in bocca e e succhi brevemente.

Igiene orale ottimale

Una dentatura sana deve essere custodita come un tesoro, il che è logico, in quanto desideriamo che essa duri per tutta la vita. Poiché la placca è la principale causa delle carie dentarie, un'igiene orale adeguata è essenziale. Spazzolando i denti con cura tutti i giorni la placca verrà rimossa e denti e gengive rimarranno sani più a lungo.



Che cos'è la placca?

La placca è uno strato molle che aderisce ai denti. Essa si forma principalmente in aree difficile da raggiungere, come gli spazi interdentali e lungo il bordo gengivale. La placca è fondamentalmente costituita da batteri che convertono gli zuccheri presenti nel cibo in acidi nocivi. A causa del suo colore giallastro-biancastro è difficile riconoscerne la presenza sui denti. Fortunatamente, finché la placca è ancora molle, essa può essere facilmente rimossa per mezzo di uno spazzolamento corretto ed accurato.

Quali sono le conseguenze della placca?

Gli acidi presenti nella placca attaccano lo smalto dei denti e dei molari, il che può portare alla formazione di carie. I batteri producono tossine che possono causare un'inflammatione delle gengive (gengivite), le gengive infiammate sono spesso rosse

e gonfie e possono sanguinare quando si spazzolano i denti o quando si mangia. Inoltre, l'inflammatione può diffondersi dal bordo gengivale fino al di sotto dell'osso mascellare che, a lungo termine, può portare alla caduta di denti e molari. Se la placca non viene rimossa quotidianamente, si può calcificare in tartaro che aderisce fortemente ai denti. Il tartaro, a sua volta, fornisce un'eccellente piattaforma per la formazione di altra placca, con ulteriore aumento del rischio di carie e di inflammatione.

Qual è il metodo migliore di spazzolamento dei denti?

Lo spazzolamento dei denti è un'attività che richiede di essere eseguita con cura. Pertanto, è necessario raggiungere tutte le aree. È stato dimostrato che gli spazzolini elettrici sono più efficaci degli spazzolini manuali nella rimozione della placca. Spazzolare ogni lato dei denti con il Philips Jordan Sensiflex per alcuni secondi è sufficiente per pulire sia i denti sia le gengive circostanti. In questo modo, è possibile pulire tutti i denti in pochi minuti (vedere anche le istruzioni di spazzolamento), se si desidera, è possibile chiedere consigli personalizzati sullo spazzolamento al proprio dentista o igienista.

Posizione corretta dello spazzolino



Lo spazzolino Philips Jordan Sensiflex è stato progettato per effettuare il tipo di movimento che rimuove al meglio la placca. Poiché non è necessario muovere su e giù lo spazzolino, ci si può concentrare sul posizionamento corretto dello spazzolino sui denti. Le setole dello spazzolino che oscillano rapidamente dapprima staccano, poi spazzano via la placca. Le setole extra lunghe e morbide della punta attiva assicurano una pulizia approfondita ed efficace tra i denti e nella parte posteriore della bocca.

Tempo necessario

Guidando lo spazzolino lentamente lungo le superfici interne, esterne e le superfici masticanti dei denti e dei molari, verranno pulite tutte le aree più soggette alla formazione di placca. Le aree difficili da raggiungere come quelle dietro ai molari, lungo

il bordo gengivale e dietro i denti anteriori, richiedono un'attenzione particolare. Pertanto, è importante trovare il tempo necessario per l'igiene orale quotidiana.

Pressione ottimale



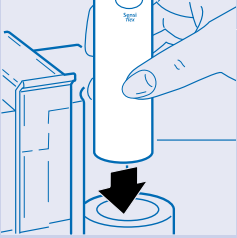
Uno spazzolamento troppo forte può causare danni a denti e gengive. E, contrariamente, a quello che ci si potrebbe aspettare, esso rimuove la placca meno efficacemente rispetto ad uno spazzolamento più leggero. L'eccezionale sistema a pressione controllata favorirà il controllo della pressione di spazzolamento. Se viene applicata una pressione eccessiva sullo spazzolino, questo la segnalerà immediatamente mediante uno scatto che verrà avvertito ed udito. Quindi la testina dello spazzolino si fletterà. Test clinici hanno dimostrato che, grazie al sistema a pressione controllata, lo spazzolamento con il Philips Jordan Sensiflex favorisce una migliore e più sicura tecnica di spazzolamento.

Getto di acqua orale

Il getto di acqua orale è un ulteriore dispositivo per facilitare l'igiene orale quotidiana. Dà una piacevole sensazione di freschezza, soprattutto se all'acqua viene aggiunto un collutorio.

Istruzioni per l'uso dello spazzolino elettrico

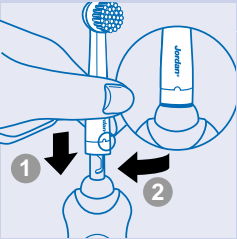
Carica dello spazzolino



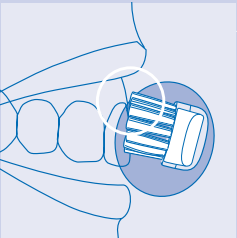
- 1 Lasciare in carica lo spazzolino per almeno 16 ore prima di utilizzarlo per la prima volta.
 - ▶ Dopo l'uso, lo spazzolino può essere riposto nella base di ricarica.
 - ▶ Se la batteria dello spazzolino è stata caricata, la spia è verde (solo HX2740).
 - ▶ Se la batteria è quasi scarica, la spia è rossa e lampeggia per 10 secondi dopo che lo spazzolino è stato spento (solo HX2740).

Suggerimento: lo spazzolino può essere lasciato in carica continuamente. Tuttavia, per prolungare la durata della batteria, si consiglia di far funzionare lo spazzolino finché non è completamente scarico, quindi di ricaricarlo ogni sei mesi.

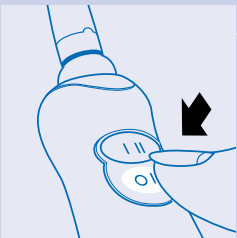
Istruzioni per l'uso dello spazzolino



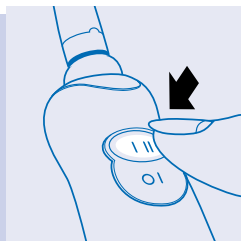
- 1 Montare la testina dello spazzolino sul manico inserendola nella chiusura a baionetta e girandola. In questo modo sarà impossibile che la testina dello spazzolino si stacchi a causa delle vibrazioni.



- 2 Posizionare lo spazzolino all'interno della bocca.

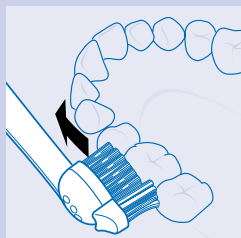


- 3 Premere il pulsante on/off per accendere lo spazzolino.

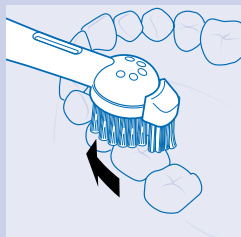


- 4** Lo spazzolino inizierà ad oscillare alla massima velocità. Per passare alla velocità inferiore, premere il pulsante a due velocità (solo HX2740).

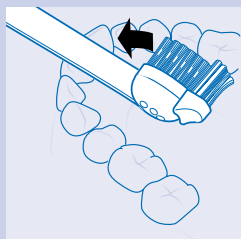
Spazzolamento



- 1** Posizionare lo spazzolino contro i denti ad angolo, in modo tale che copra sia la superficie dei denti sia il bordo gengivale. Mantenere lo spazzolino in questa posizione per alcuni secondi, quindi passare al dente successivo.
- ▶ La testina tonda dello spazzolino rimuove la placca dai denti e sotto il bordo gengivale.
 - ▶ La punta attiva con movimento individuale pulisce negli spazi interdentali.

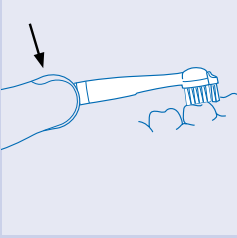


- 2** Lo spazzolino eseguirà il lavoro al posto vostro. Tutto quello che resta da fare è guidarlo con cura lungo i denti e i molari.
- ▶ Accertarsi di raggiungere correttamente sia tutte le superfici dei denti (interne, esterne e masticanti) sia le gengive. Uno schema di spazzolamento fisso impedirà di saltare certe aree.

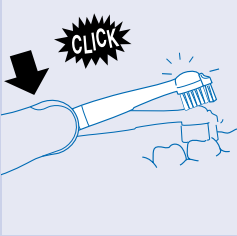


- ▶ Vedere anche le istruzioni di spazzolamento fornite con l'apparecchio e la sezione "Igiene orale ottimale".

Spazzolamento sicuro



- 1** Il sistema a pressione controllata terrà sotto controllo la pressione esercitata sullo spazzolino.

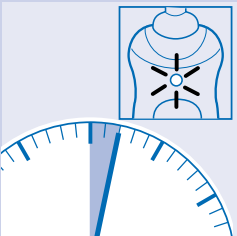


- 2** Se si preme lo spazzolino contro alle gengive con troppa forza, si avverte uno scatto quando la testina dello spazzolino si flette all'indietro. Man mano che si riduce la pressione, lo spazzolino ritornerà alla sua posizione normale.
- ▀ Probabilmente questo succederà regolarmente le prime volte che si utilizza lo spazzolino ma, dopo qualche tempo, si troverà la pressione di spazzolamento ottimale e la testina dello spazzolino si fletterà all'indietro meno frequentemente.

Suggerimento: se la placca viene rimossa correttamente, le gengive assumono un colore rosa e circondano saldamente i denti. Le gengive sane non sanguinano quando si mangia o si spazzolano i denti (vedere anche la sezione "Igiene orale ottimale").

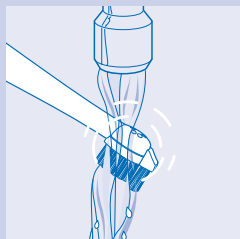
Ciononostante, un leggero sanguinamento delle gengive le prime volte che si utilizza lo spazzolino è normale, esso generalmente si arresta dopo alcuni giorni. In caso contrario, consultare il proprio dentista o igienista.

Tempo di spazzolamento minimo (2 minuti)

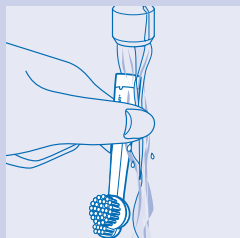


- ▀ In generale, per pulire i denti correttamente saranno sufficienti 2 minuti.
- ▀ Pertanto lo spazzolino è dotato di una spia rossa che lampeggerà per 40 secondi una volta che si è spazzolato per 2 minuti (solo HX2740).
- ▀ Naturalmente, è anche possibile spazzolare per più di 2 minuti.

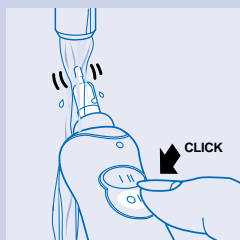
Dopo l'utilizzo dello spazzolino



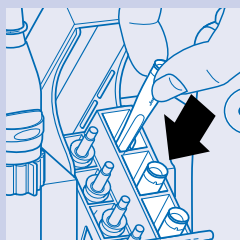
- 1 Lasciare lo spazzolino in funzione mentre si sciacqua la testina sotto l'acqua corrente. Utilizzare acqua tiepida (max. 60° C).



- 2 Risciacquare anche l'interno della testina dello spazzolino.

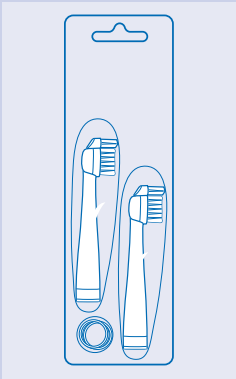


- 3 Riaccendere lo spazzolino per sciacquare i residui di dentifricio dall'alberino di comando.



- 4 Riporre la testina dello spazzolino nell'apposito vano con la parte superiore rivolta verso il basso e la fascetta colorata in alto.
 - ▶ È possibile pulire la base di ricarica con uno straccio umido.
 - ▶ Per prima cosa, staccare dalla presa la base di ricarica !

Sostituzione della testina dello spazzolino

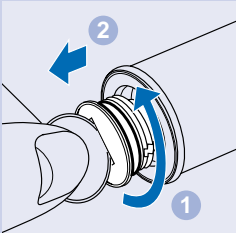


1 Per risultati di spazzolamento ottimali, sostituire la testina dello spazzolino ogni tre mesi.

- ▶ Inoltre, la testina deve essere sostituita quando le setole iniziano ad allargarsi.
- ▶ Nuove testine sono disponibili presso il negozio nel quale è stato acquistato lo spazzolino Philips Jordan.

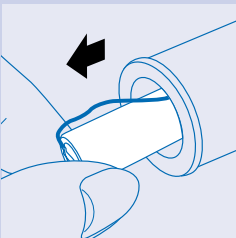
Suggerimento: le setole consumate invece di rimuovere la placca la portano in giro. Inoltre, esse possono danneggiare le gengive. Pertanto è importante sostituire la testina dello spazzolino ogni tre mesi.

Aspetti ambientali

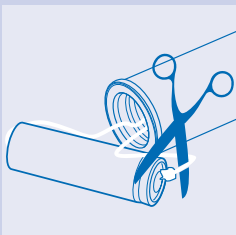


Quando è ora di gettare lo spazzolino, rimuovere la batteria ed eliminarla nel rispetto delle norme vigenti in materia di tutela ambientale.

- ▶ NB: è anche possibile restituire lo spazzolino in un centro di assistenza Philips, che si occuperà dello smaltimento della batteria
- ▶ Prima di rimuovere la batteria, essa deve essere completamente scarica. Lasciare in funzione lo spazzolino finché esso non si arresta.
- ▶ NB: per rimuovere la batteria è sufficiente svitare il fondo del manico dello spazzolino.

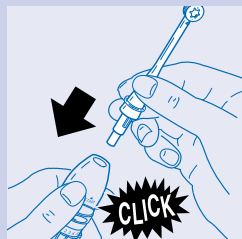


Dopo che il fondo è stato svitato, può darsi che lo spazzolino non sia più a tenuta stagna. Pertanto, lo svitamento del fondo dello spazzolino comporta il decadimento della garanzia. Se non è danneggiato, l'adesivo sul fondo dello spazzolino proverà che lo spazzolino non è stato aperto.

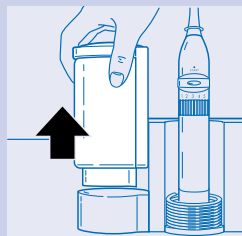


Istruzioni per l'uso del getto di acqua orale

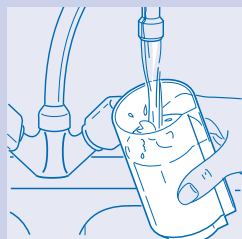
Quando si utilizza il getto di acqua orale per la prima volta o quando non lo si utilizza da un paio di giorni:



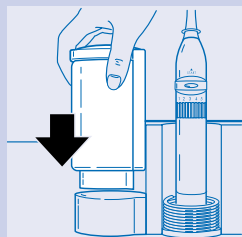
- 1 Far scattare la punta del getto sull'apparecchio.



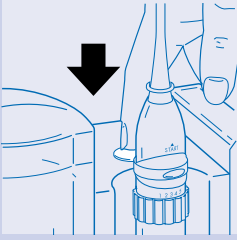
- 2 Rimuovere il serbatoio dell'acqua dalla sua base.



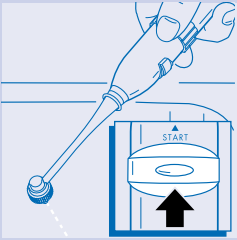
- 3 Riempire il serbatoio con acqua.



- 4 Riposizionare il serbatoio dell'acqua sulla base. Rispingerlo in posizione correttamente.



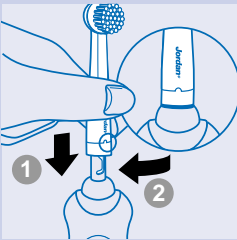
- 5 Premere il pulsante di accensione per attivare il getto di acqua orale.



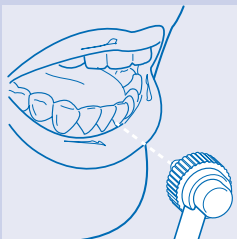
- 6 Spingere verso l'alto l'interruttore scorrevole sull'impugnatura per avviare il funzionamento dell'acqua.
- ▶ Quando si utilizza il getto di acqua orale per la prima volta, far funzionare l'apparecchio finché il serbatoio dell'acqua non è completamente vuoto. Ricaricare il serbatoio dell'acqua.

Suggerimento: per un'ulteriore sensazione di freschezza, è possibile aggiungere all'acqua un collutorio. Dopo aver usato il collutorio, riempire il serbatoio dell'acqua con acqua pulita e pompare tutta l'acqua fuori dall'apparecchio nel lavandino.

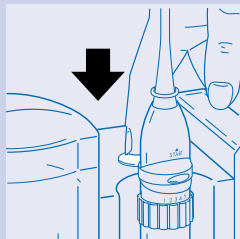
Istruzioni per l'uso del getto di acqua orale



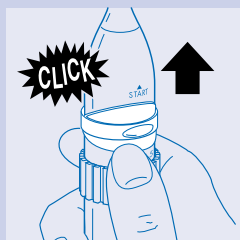
- 1 Selezionare la posizione • per la pulizia.



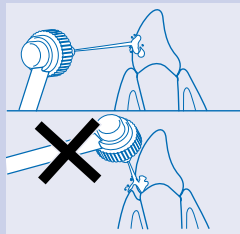
- 2 Chinarsi sul lavandino e tenere la punta del getto vicino ai denti.



- 3 Premere il pulsante di accensione per attivare il getto di acqua orale.

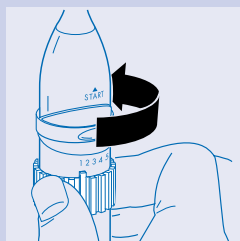


- 4 Spingere l'interruttore scorrevole verso l'alto per avviare il funzionamento dell'acqua.

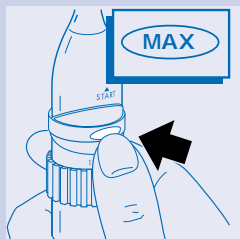


- 5 Guidare il getto d'acqua lungo i lati anteriore e posteriore dei denti e lungo le gengive, e dirigerlo soprattutto negli interstizi tra i denti per rimuovere eventuali particelle di cibo rimaste.

- ▶ Accertarsi che il getto d'acqua sia perpendicolare rispetto ai denti.
- ▶ Non dirigere il getto d'acqua sulle gengive in modo tale che esso penetri sotto il bordo gengivale.
- ▶ È possibile disattivare l'alimentazione dell'acqua con l'interruttore scorrevole prima di cambiare la posizione della punta del getto nella bocca.



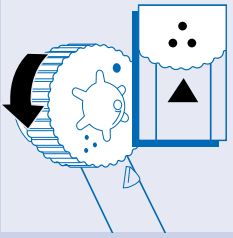
- 6 Regolare il volume dell'acqua girando l'anello di comando.



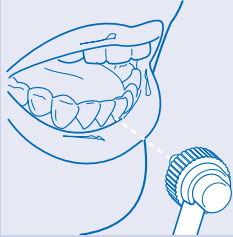
- 7 Se si desidera utilizzare la potenza massima del getto per un breve periodo di tempo, premere il pulsante MAX (soprattutto quando si pulisce in prossimità di protesi a ponte).

- ▶ Rilasciare il pulsante per ritornare al volume di acqua impostato.

Suggerimento: consigliamo di utilizzare un'impostazione di volume dell'acqua bassa finché non ci si è abituati al getto di acqua e quando le gengive sono infiammate.

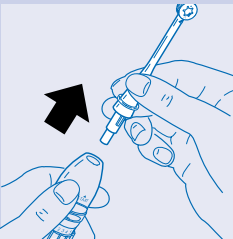


- 8 Dopo la pulizia, impostare l'ugello sulla posizione ●●● per massaggiare le gengive.

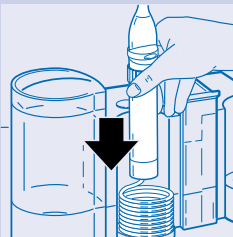


- 9 Guidare l'acqua su denti e gengive.

Dopo l'utilizzo del getto d'acqua orale



- 1 Rimuovere la punta del getto e riporla nell'apposito vano.

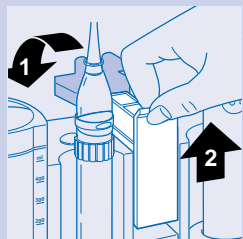


- 2 Riporre l'impugnatura.

Suggerimento: è possibile acquistare ulteriori punte del getto presso il centro di assistenza Philips più vicino.

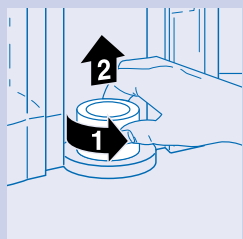
Pulizia del getto d'acqua orale

- ▶ Rimuovere la spina dalla presa a muro.
- ▶ Pulire l'apparecchio con uno straccio umido e, se necessario, con un po' di detersivo.
- ▶ Non utilizzare detersivi aggressivi o abrasivi, sgrassatori, alcol, acetone, ecc.

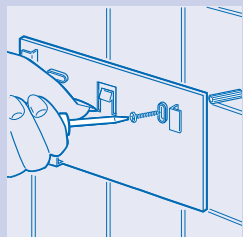


- 1** Pulire il vano, il porta-impugnatura e il serbatoio d'acqua in acqua saponata calda.

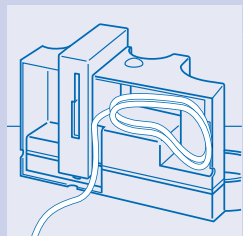
- ▶ Dopodiché sciacquarli sotto l'acqua corrente.
- ▶ È anche possibile lavare questi componenti in lavastoviglie.



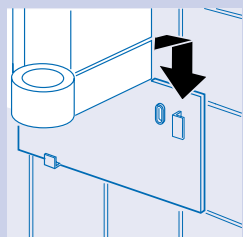
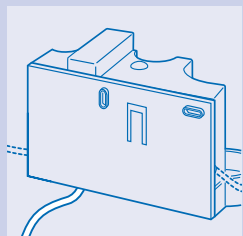
Montaje del aparato sobre la pared



- 1 Monte el recargador en la pared con ayuda de las placas de montaje. Elija un lugar donde el aparato no pueda caer al agua por accidente.
 - El cepillo es sumergible, así que puede usarlo mientras se baña o en la ducha.



- 2 Recoja el cable sobrante en el espacio de recogida situado en la parte trasera del recargador.



Importante

- ▶ Cargue el cepillo durante al menos 16 horas antes de usarlo por primera vez.
- ▶ El cordón de la red del recargador no se puede cambiar. Si se daña el cordón, deberá deshacerse de toda la unidad. Diríjase a su vendedor Philips o a la organización Philips de su país para solicitarles ayuda o consejo (consulte el folleto de Garantía en todo el mundo).
- ▶ Si su cepillo de dientes está marcado con **(NiMH)** tenga en cuenta lo siguiente:
Para proteger el medio ambiente, este cepillo de dientes ha sido equipado con una pila de hidruro de níquel (NIMH), que contiene menos del 0,01% de cadmio. De todas formas, le recomendamos que cuando tire el cepillo se asegure de no poner la pila en la basura doméstica normal y llevarla a un punto de recogida oficial. Consulte el apartado "Aspectos medioambientales".
- ▶ Si su cepillo de dientes está marcado con **(NiCd)** tenga en cuenta lo siguiente:
La pila recargable incluida (NiCd) contiene sustancias que pueden contaminar el medio ambiente. Cuando llegue el momento de tirar el cepillo de dientes, asegúrese de no poner la pila en la basura doméstica normal y llevarla a punto de recogida oficial. Consulte el apartado "Aspectos medioambientales".
- ▶ Cuando use el Irrigador Bucal por vez primera, o después de mucho tiempo sin haber sido usado, para que el agua empiece a fluir por la boquilla irrigadora es necesario ajustar el mando del volumen a su posición máxima "5" y la boquilla irrigadora a la posición • (para un chorro simple).
Si el agua no fluye después de 10 segundos, póngase la boquilla irrigadora en la boca y succione un poco.

Proporcionando el mejor cuidado a sus dientes

Hay que cuidar con mimo unos dientes sanos, lo que es lógico, porque queremos que nos duren toda la vida. Como el sarro es la causa más frecuente de deterioro dental, es muy importante realizar un cuidado bucal adecuado. Cepillando sus dientes con cuidado todos los días conseguirá eliminar el sarro y mantener sus dientes y encías sanos durante más tiempo.



¿Qué es el sarro?

El sarro es una capa suave y pegajosa que se forma principalmente en las zonas más difíciles de alcanzar de nuestros dientes, como el espacio interdental y a lo largo de la zona de las encías. El sarro consiste principalmente en bacterias que convierten el azúcar de la comida en ácidos dañinos. Debido a su color blanquecino amarillento, el sarro es difícil de detectar en los dientes. Afortunadamente, mientras el sarro es blando se puede retirar con facilidad mediante un cepillado correcto y cuidadoso.

¿Cuáles son las consecuencias del sarro?

El ácido existente en el sarro disuelve el esmalte de nuestros dientes y muelas, lo que puede llevar al desarrollo de caries. Las bacterias producen toxinas que pueden causar una inflamación de las encías (gingivitis). Las encías inflamadas a menudo se enrojecen e hinchán, y pueden empezar a sangrar

durante el cepillado o la comida. Además, la inflamación se puede extender desde las encías hasta el maxilar inferior, lo que podría llegar a causar la caída de dientes y muelas. Si no se retira el sarro a diario, se puede calcificar, adhiriéndose fuertemente a los dientes. Esta capa calcificada de sarro, a su vez, constituye una plataforma excelente para que se forme nuevo sarro, incrementando así todavía más el riesgo de caries e inflamación.

¿Cuál es el mejor método de cepillado?

El cepillado de dientes es una actividad que hay que realizar con cuidado. Por tanto, emplee el tiempo suficiente para llegar a todas las zonas. Se ha demostrado que los cepillos de dientes eléctricos son más efectivos que los manuales a la hora de eliminar el sarro. Con el Philips Jordan Sensiflex, cepillar ambas caras de los dientes durante unos pocos segundos es suficiente para limpiar tanto los dientes como las encías que se encuentran alrededor. De esta forma, usted puede limpiar todos sus dientes en unos pocos minutos (véase también las instrucciones de cepillado). Si lo desea, puede solicitar información adicional sobre la mejor forma de cepillarse los dientes a su dentista o higienista dental.

Colocación correcta del cepillo de dientes.



El Philips Jordan Sensiflex ha sido diseñado para realizar el tipo de movimiento que mejor elimina el sarro. Como usted no necesita mover el cepillo para delante y para atrás, puede centrarse en colocar el cepillo correctamente sobre sus dientes. Las cerdas del cepillo que oscilan rápidamente en primer lugar detectan el sarro y luego lo retiran. Las cerdas extra-largas y suaves de la Punta Activa aseguran una limpieza profunda y efectiva entre los dientes y en la parte posterior de la boca.

Suficiente tiempo

Guiando el cepillo lentamente a lo largo de la parte interior, exterior y de masticado de todos los dientes y muelas, usted limpiará todas las zonas en las que es probable que se forme sarro. Las zonas de difícil acceso, como por detrás de las muelas, a lo largo de

las encías y por detrás de los dientes frontales, necesitan una atención especial. Por tanto, es importante que se tome el tiempo necesario para su higiene oral diaria.

La presión óptima



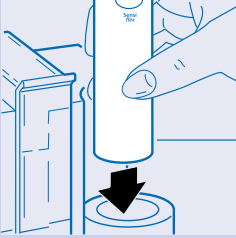
Si usted cepilla sus dientes con demasiada fuerza, puede causar daño a sus dientes y encías. Y al contrario de lo que pudiera creer, es menos eficaz a la hora de retirar el sarro que un cepillado ligero. El sistema único de Presión controlada le ayudará a controlar la presión de cepillado. Si se aplica demasiada presión sobre el cepillo, éste le avisará de inmediato por medio de un clic que usted podrá oír y sentir. Entonces la cabeza del cepillo se doblará hacia atrás. Pruebas clínicas han demostrado que gracias al sistema de Presión controlada, el cepillado con el Philips Jordan Sensiflex proporciona una técnica de cepillado mejor y más segura.

Surtidor Oral de agua

El Surtidor Oral de agua es un complemento que le ayudará en el cuidado diario de sus dientes. Le proporciona a su boca una deliciosa sensación de frescor, especialmente si se añade licor bucal al agua.

Instrucciones de uso: cepillo de dientes

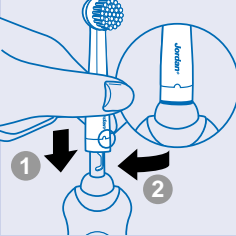
Recarga del cepillo de dientes



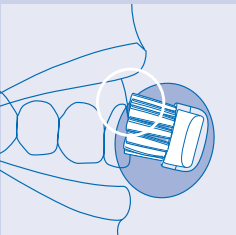
- 1 Deje el cepillo de dientes cargándose durante al menos 15 horas antes de usarlo por primera vez.
 - ▶ El cepillo se puede volver a colocar en el recargador después de haberlo empleado.
 - ▶ Si se está cargando la pila del cepillo, el piloto muestra una luz verde (sólo HX2740).
 - ▶ Si la pila está casi descargada, el piloto será rojo y parpadeará durante 10 segundos después de haber desconectado el cepillo (sólo HX2740).

Consejo: El cepillo de dientes se puede dejar recargando continuamente. Sin embargo, para alargar la vida útil de la pila, se recomienda emplear el cepillo hasta que la pila se descargue del todo y recargarlo por completo cada seis meses.

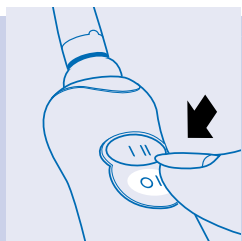
Cómo emplear el cepillo de dientes



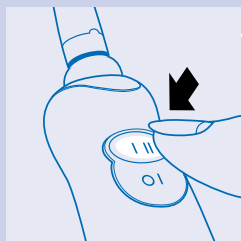
- 1 Monte la cabeza del cepillo en el cuerpo insertándola en el cierre de bayoneta y girándola. Esto imposibilitará que la cabeza se desprenda debido a la vibración.



- 2 Coloque el cepillo en su boca.

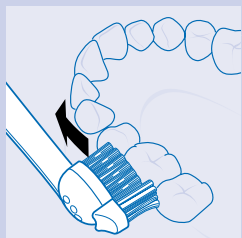


- 3** Presione el botón de on/off para conectar el cepillo (sólo HX2740).



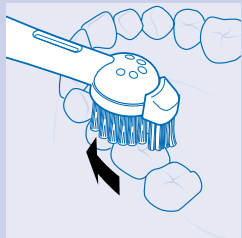
- 4** El cepillo de dientes empezará a oscilar a la velocidad más elevada. Para conectarlo a una velocidad más reducida, presione el botón de dos velocidades.

Cepillado



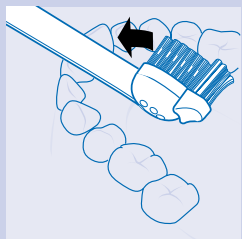
- 1** Coloque el cepillo contra los dientes en un ángulo tal que cubra la superficie de los dientes y la línea de las encías. Sujete el cepillo en esa posición durante algunos segundos y luego pase al siguiente diente.

- ▶ El cepillo redondo retira el sarro de los dientes y bajo la zona de las encías.
- ▶ La Punta activa de movimiento individual limpia entre los dientes.



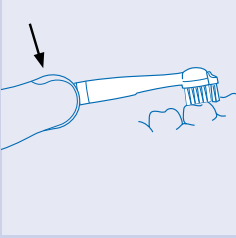
- 2** El diente hará todo el trabajo por usted. Todo lo que usted tiene que hacer es guiar el cepillo con cuidado a lo largo de dientes y muelas.

- ▶ Asegúrese de llegar a todas las superficies de los dientes (parte interior, exterior y de masticado) y las encías correctamente. Un comportamiento de cepillado regular evitará que usted olvide determinadas zonas.

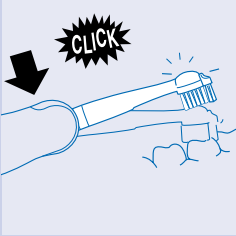


- ▶ Véase también las instrucciones de cepillado incluidas en el aparato y la sección "Proporcionando el mejor cuidado a sus dientes".

Un cepillado seguro



- 1 El sistema de Presión controlada regulará la presión que usted ejerce sobre el cepillo.

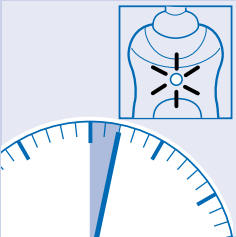


- 2 Si presiona el cepillo sobre sus encías con demasiada fuerza, sentirá y oirá un clic cuando la cabeza del cepillo se desplace hacia atrás. En cuanto reduzca la presión, el cepillo volverá a su posición normal.

- ▀ Esto probablemente sucederá con frecuencia cuando comience a usar el cepillo, pero después de un tiempo descubrirá la presión de cepillado óptima y el cepillo se desplazará hacia atrás con menos frecuencia.

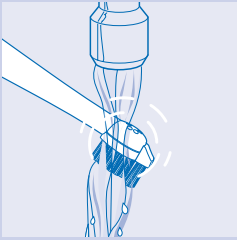
Consejo: si el sarro se retira correctamente, las encías tendrán un color rosa y rodearán los dientes con firmeza. Las encías sanas no sangran cuando usted come o se cepilla los dientes (véase también la sección "Proporcionando el mejor cuidado a sus dientes"). Si a pesar de todo sus encías sangran ligeramente las primeras veces que utilice el cepillo, dejarán de hacerlo al cabo de unos pocos días. Si no es así, consulte con su dentista o higienista dental.

Tiempo mínimo de cepillado: 2 minutos

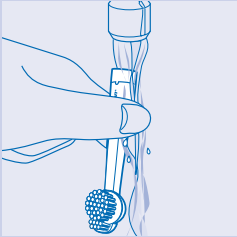


- ▀ En general, dos minutos serán suficientes para limpiar sus dientes correctamente.
- ▀ Por tanto, el cepillo está equipado con un piloto rojo que parpadeará durante 40 segundos cuando lleve dos minutos cepillando (sólo HX2740).
- ▀ Por supuesto, usted puede cepillar sus dientes durante más de dos minutos.

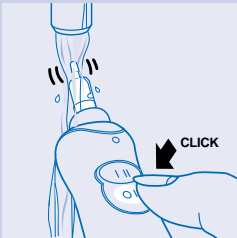
Después de emplear el cepillo de dientes



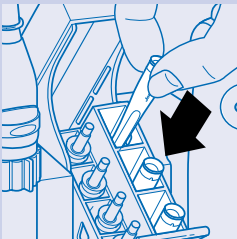
- 1 Deje que el cepillo siga funcionando mientras enjuaga la cabeza bajo el grifo. Emplee agua templada (máx. 60 °C).



- 2 Enjuague también la parte interna de la cabeza del cepillo.

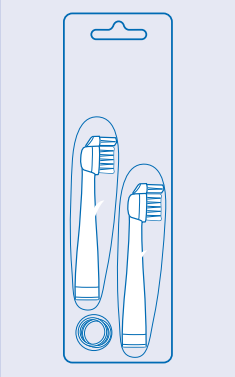


- 3 Vuelva a conectar el cepillo para aclarar los restos de pasta de dientes que quedan en el mango del cepillo.



- 4 Coloque la cabeza del cepillo dada la vuelta en el compartimento de almacenamiento, con el anillo de color hacia arriba.
 - Puede limpiar el recargador con un paño húmedo.
 - ¡Primero desenchufe el recargador!

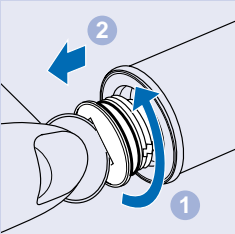
Sustitución de la cabeza del cepillo



- 1 Para conseguir los mejores resultados de cepillado, cambie la cabeza del cepillo cada tres meses.
 - ▶ También debería cambiar la cabeza del cepillo cuando las cerdas empiecen a separarse.
 - ▶ Puede comprar cabezas de cepillo nuevas en el establecimiento donde adquirió su cepillo de dientes Philips Jordan.

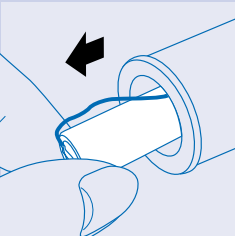
Consejo: Las cerdas desgastadas desplazan el sarro en vez de eliminarlo. También pueden dañar las encías, por eso es importante cambiar la cabeza cada tres meses.

Aspectos medioambientales

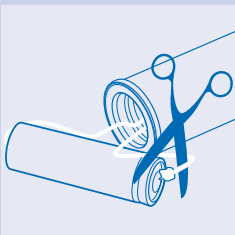


Cuando tire su cepillo, retire la pila y elimínela de forma segura para el medio ambiente.

- ▶ Nota: También puede entregar el cepillo en un Centro de atención Philips, que eliminará la pila.
- ▶ Antes de retirar la pila, debe estar completamente descargada. Deje el cepillo de dientes encendido hasta que la pila se agote antes de retirarla.
- ▶ Nota: No desenrosque la parte inferior del cepillo de dientes más que cuando desee retirar la pila.

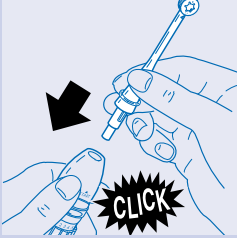


Después de haber desenroscado la parte inferior, puede que el cepillo deje de ser sumergible, por lo que la garantía perderá su validez. Si la pegatina colocada en la parte inferior del cepillo no presenta daños, demostrará que no se ha abierto la parte inferior del cepillo.

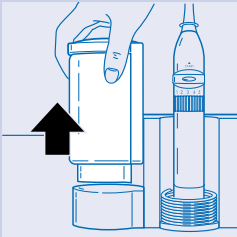


Instrucciones de uso: Surtidor Oral

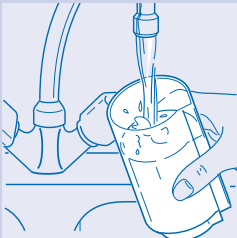
Cuando emplee el Surtidor Oral de agua por primera vez o cuando no lo haya usado durante un par de días:



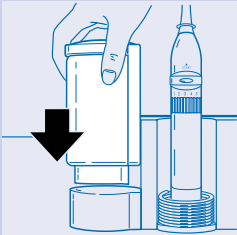
- 1 Coloque la punta del surtidor en el aparato.



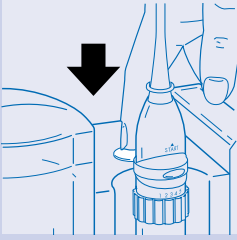
- 2 Retire el contenedor de agua de su base.



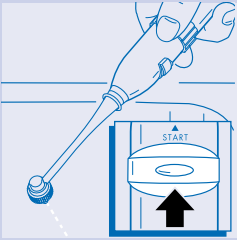
- 3 Llene el contenedor con agua.



- 4 Vuelva a colocar el contenedor de agua en su lugar. Presiónelo correctamente hasta que quede bien colocado.



- 5** Presione el botón de conexión para encender el Surtidor Oral de agua.

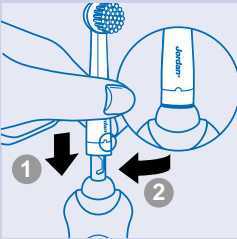


- 6** Deslice la pestaña de conexión del asa hacia arriba para que el agua empiece a fluir.

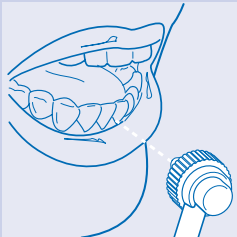
- ▶ Cuando use el Surtidor Oral de agua por primera vez, deje que el aparato funcione hasta que el contenedor de agua se vacíe por completo y luego vuelva a llenarlo.

Consejo: Puede añadir licor bucal al agua para conseguir un frescor extra. Después de emplear el licor, vuelva a llenar el contenedor con agua limpia y vacíela del aparato tirándola al lavabo.

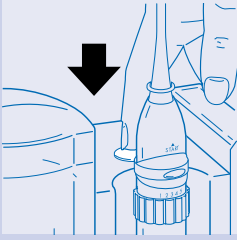
Cómo emplear el Surtidor Oral de agua



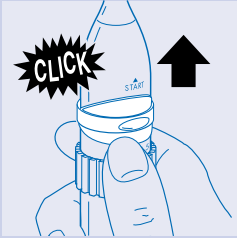
- 1** Seleccione la posición • para la limpieza.



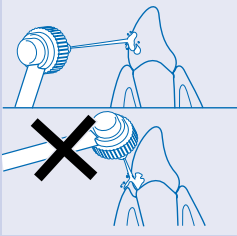
- 2** Inclínese sobre el lavabo y coloque la punta del surtidor junto a sus dientes.



3 Presione el botón de conexión para encender el Surtidor Oral de agua.

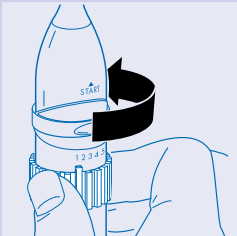


4 Deslice la pestaña de conexión hacia arriba para que el agua empiece a fluir.

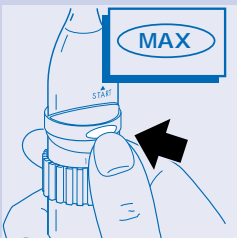


5 Guíe el surtidor de agua a lo largo de la parte frontal y posterior de los dientes y a lo largo de las encías, y dirijalo especialmente hacia los espacios interdientales para retirar toda partícula de comida que pudiera haber.

- ▮ Asegúrese de que el surtidor de agua está colocado en el ángulo adecuado respecto a los dientes.
- ▮ No dirija el surtidor de agua a las encías de forma que penetre por debajo de la línea de las encías.
- ▮ Puede desconectar el suministro de agua con la pestaña de conexión antes de cambiar la posición de la punta del surtidor dentro de su boca.



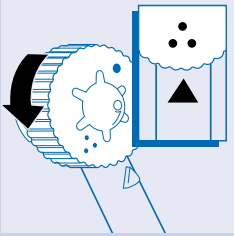
6 Ajuste el volumen de agua girando el anillo de control.




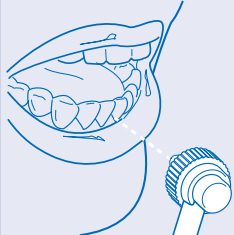
7 Presione el botón MAX, si desea usar la potencia máxima del surtidor durante un breve periodo (especialmente si está limpiando por debajo de un puente).

- ▮ Suelte el botón para volver al volumen de agua anterior.

Consejo: le recomendamos que emplee un ajuste de volumen de agua reducido hasta que se acostumbre al Surtidor Oral de agua y si tiene problemas de inflamación de encías.

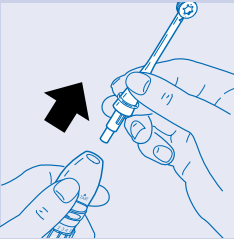


8 Después de realizar la limpieza, coloque la boquilla en posición  para realizar un masaje de encías.

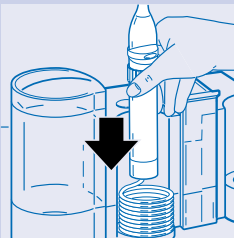


9 Guíe el agua sobre sus dientes y encías.

Después de emplear el Surtidor Oral de agua



1 Retire la punta del surtidor y colóquela en el compartimento de recogida.

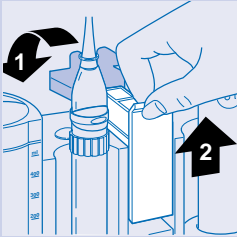


2 Vuelva a colocar el asa en su soporte.

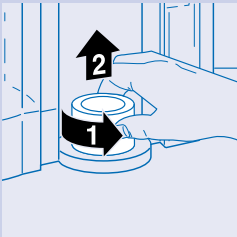
Consejo: Puede obtener puntas de surtidor extra o de recambio en su Centro de atención Philips más cercano.

Limpeza del Surtidor Oral de agua

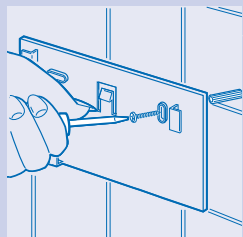
- ▶ Retire el cable de conexión a red de la toma de la pared.
- ▶ Limpie el aparato con un paño húmedo y con un poco de detergente si fuera necesario
- ▶ No emplee limpiadores abrasivos o agresivos, estropajos, alcohol, acetona, etc



- 1** Limpie el compartimento de recogida, el soporte del asa y el contenedor de agua con agua caliente con jabón.
 - ▶ Una vez hecho esto, aclárelos con agua limpia.
 - ▶ Estos componentes también se pueden lavar en el lavavajillas.

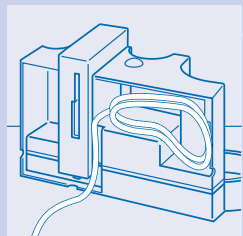


Montar o aparelho na parede

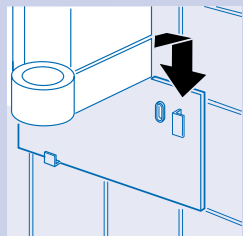
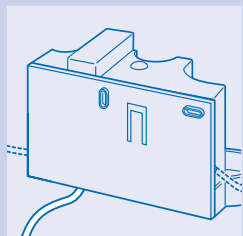


1 Instale a unidade de carga na parede com a ajuda da placa de montagem. Escolha um local onde não exista o risco do aparelho cair acidentalmente para dentro de água.

- ▶ A escova de dentes é estanque à água, pelo que poderá utilizá-la enquanto toma um duche ou um banho.



2 Coloque o cabo de alimentação excedente dentro do respectivo espaço de armazenagem existente na parte detrás da unidade de carga.



Importante

- ▶ Carregue a sua escova de dentes pelo menos durante 16 horas antes de a utilizar pela primeira vez.
- ▶ O cabo de alimentação eléctrica da unidade de carga não pode ser substituído. No caso de o cabo se danificar, a unidade deverá ser eliminada. Contacte o seu distribuidor Philips ou o representante Philips no seu país solicitando a sua ajuda ou conselho (consulte o folheto da Garantia Internacional Philips).
- ▶ No caso da sua escova de dentes se encontrar marcada com a indicação **(NiMH)** aplica-se o texto seguinte:
Para proteger o ambiente, esta escova de dentes foi equipada com uma bateria de níquel-hidreto (NiMH), que contém uma percentagem de cádmio inferior a 0,01%. Não obstante este facto, recomendamos-lhe que se certifique de que, quando eliminar a escova de dentes, não elimina a bateria juntamente com o lixo doméstico normal e de que a mesma é colocada num ponto de recolha oficialmente designado para o efeito. Consulte por favor a secção "Aspectos ambientais".
- ▶ No caso da sua escova de dentes se encontrar marcada com a indicação **(NiCd)** aplica-se o texto seguinte:
A bateria recarregável (NiCd) incorporada contém substâncias que poderão poluir o ambiente. Quando eliminar a sua escova de dentes na altura devida, certifique-se por favor de que não elimina a bateria juntamente com o lixo doméstico normal e de que a mesma é colocada num ponto de recolha oficialmente designado para o efeito. Consulte por favor a secção "Aspectos ambientais".
- ▶ Quando se usa o Jacto Oral de Água pela primeira vez ou após um período prolongado de inactividade, torna-se necessário regular o controlo de volume para o máximo - posição "5" - e o bico do jacto para a posição • (para uma aplicação), o que irá permitir a passagem da água para a ponta do jacto. Se, passados 10 segundos, a água não começar a sair, coloque o jacto dentro da boca e tente puxar a água.

Como cuidar devidamente dos seus dentes

Uns dentes saudáveis são algo de muito precioso, o que é natural se atendermos ao facto que todos nós desejamos que durem uma vida inteira. Como a placa bacteriana é a principal causa para o enfraquecimento dos dentes, é essencial a adopção dos cuidados dentários adequados. Ao escovar cuidadosamente os dentes todos os dias irá ajudar a remover a placa bacteriana e a manter os seus dentes e gengivas saudáveis durante muito mais tempo.



O que é a placa bacteriana?

A placa bacteriana é uma camada mole e viscosa nos nossos dentes. Tende a formar-se principalmente em zonas de difícil acesso como os espaços entre os dentes e ao longo da linha das gengivas. A placa bacteriana é composta fundamentalmente por bactérias que transformam os açúcares existentes na comida que ingerimos em ácidos nocivos. Devido à sua cor branca amarelada, a placa bacteriana é muito difícil de detectar nos dentes. Felizmente, enquanto a placa bacteriana está mole é facilmente removível através de uma cuidadosa e correcta escovagem dos dentes.

Quais são as consequências da placa bacteriana?

Os ácidos existentes na placa bacteriana dissolvem o

esmalte dos nossos dentes e molares, podendo conduzir ao eventual desenvolvimento de cáries. Além disso, as bactérias produzem tóxicos que podem provocar a inflamação das gengivas (gengivites). As gengivas inflamadas ficam muitas vezes vermelhas e inchadas e podem começar a sangrar enquanto se escova os dentes ou se come e, além disso, a inflamação poderá propagar-se para baixo desde a linha das gengivas até ao osso maxilar, o que poderá eventualmente provocar a queda dos dentes e dos molares. Se a placa bacteriana não for removida diariamente, poderá calcificar transformando-se em tártaro que adere fortemente aos dentes. O tártaro, por sua vez, constitui uma excelente plataforma para o crescimento de nova placa bacteriana, aumentando desta forma ainda mais o risco do aparecimento de cáries e inflamações.

Qual é o melhor método para escovar os dentes?

A escovagem dos dentes é uma actividade que deverá ser executada com muito cuidado. Assim sendo, demore o tempo que for necessário para chegar a todas as áreas. As escovas de dentes eléctricas têm vindo a provar que são mais eficazes que as escovas de dentes manuais no que toca à remoção da placa bacteriana. Com a escova de dentes Philips Jordan Sensiflex basta escovar cada uma das faces dos dentes durante alguns segundos, sendo o suficiente para limpar não só os dentes como as gengivas circundantes. Desta forma, consegue lavar todos os seus dentes em apenas alguns minutos (ver igualmente as instruções para escovar os dentes). Se assim o desejar, poderá solicitar ao seu estomatologista ou higienista dentário conselhos sobre como escovar os seus dentes.

Posicionamento correcto da escova de dentes?



A escova Philips Jordan Sensiflex foi concebida para efectuar o tipo de movimentos que melhor ajudam a remover a placa bacteriana. Uma vez que não é preciso deslocar a escova de um lado para o outro, poderá centrar toda a sua atenção na correcta colocação da escova sobre os seus dentes. As cerdas de oscilação rápida da escova detectam em primeiro lugar a placa bacteriana e de seguida removem-na. As cerdas suaves e extra-longas da Extremidade Activa asseguram uma limpeza cuidadosa e eficaz entre os dentes e na parte detrás da boca

Demore o tempo que for necessário

Ao guiar lentamente a escova ao longo das superfícies internas, externas e de mastigação de todos os dentes e molares, irá lavar todas as áreas nas

quais existe uma grande probabilidade de a placa bacteriana se desenvolver. As áreas de difícil acesso como as zonas atrás dos molares, ao longo da linha das gengivas e atrás dos dentes da frente requerem uma atenção especial. É por isso extremamente importante que demore o tempo necessário para fazer a sua higiene oral diária.

Pressão óptima



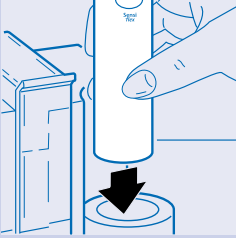
Uma escovagem efectuada com demasiada força poderá provocar danos nos dentes ou gengivas. E, contrariamente ao que se poderia esperar, desta forma remove a placa bacteriana menos eficazmente do que se escovar os dentes suavemente. O sistema exclusivo de Pressão Controlada irá ajudá-lo a controlar a pressão com que escova os dentes. No caso de a pressão aplicada à escova ser demasiado excessiva, a escova de dentes avisá-lo-á imediatamente desse facto, através de um estalido que você irá ouvir e sentir. De seguida a cabeça da escova irá flectir para trás. Testes clínicos realizados demonstraram que graças a este sistema de Pressão Controlada a escovagem dos dentes com a ajuda da escova Philips Jordan Sensiflex é uma técnica de escovagem melhor e mais segura.

Jacto de Água Oral

O Jacto de Água Oral consiste num dispositivo adicional que o vai ajudar no cuidado diário dos seus dentes. Proporciona uma agradável sensação refrescante na boca, em particular quando se adiciona um elixir para a boca à água.

Instruções de utilização: escova de dentes

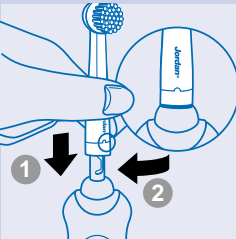
Carregar a escova de dentes



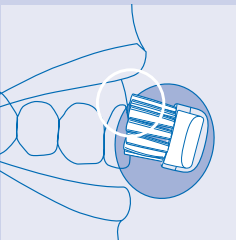
- 1 Deixe a escova de dentes a carregar pelo menos durante 16 horas antes de a utilizar pela primeira vez.
 - ▶ A escova de dentes poderá ser colocada novamente na unidade de carga depois de ser utilizada.
 - ▶ Se a bateria da escova de dentes se encontrar a ser carregada, a luz piloto fica verde (apenas HX2740).
 - ▶ Se a bateria se encontrar quase sem qualquer carga, a luz piloto ficará vermelha e piscará durante cerca de 10 segundos depois de a escova de dentes tiver sido desligada (apenas HX2740).

Sugestão: Poderá deixar a escova de dentes a carregar continuamente. No entanto, por forma a prolongar a vida útil da bateria, recomenda-se que deixe funcionar a escova de dentes até que a bateria se encontre completamente descarregada, devendo de seguida carregá-la totalmente de seis em seis meses.

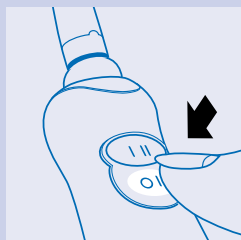
Como utilizar a escova de dentes



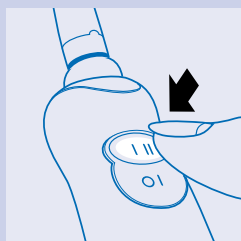
- 1 Monte a cabeça da escova na escova de dentes, introduzindo-a na lingueta de baioneta e rodando-a até prender. Desta forma impossibilita-se a cabeça da escova de se soltar devido às vibrações.



- 2 Coloque a escova na boca.

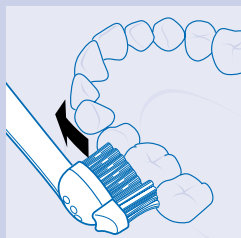


- 3** Pressione o botão ligar/desligar (on/off) para ligar a escova de dentes.



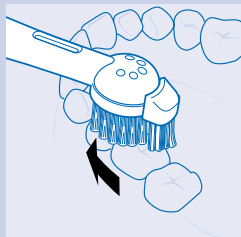
- 4** A escova de dentes começará a oscilar à velocidade mais elevada. Para mudar para uma velocidade mais baixa, pressione o botão de 2 velocidades (apenas HX2740).

Escovar os dentes



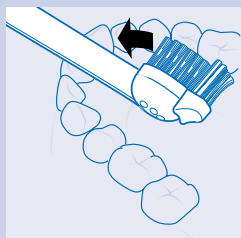
- 1** Coloque a escova encostada ao dente numa posição inclinada por forma a que esta cubra não só a superfície do dente como também a linha da gengiva. Mantenha a escova nessa posição durante alguns segundos e de seguida desloque-a para o dente seguinte.

- ▶ A cabeça de escovagem redonda permite remover a placa bacteriana dos dentes e abaixo da linha das gengivas.
- ▶ A Extremidade Activa que se desloca individualmente limpa as zonas entre os dentes.



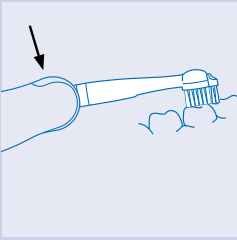
- 2** A escova fará o trabalho por si. Tudo o que tem de fazer é guiar cuidadosamente a escova ao longo dos dentes e dos molares.

- ▶ Certifique-se que alcança todas as superfícies dos dentes (superfícies interiores, exteriores e de mastigação) e das gengivas de forma adequada. Um padrão de escovagem fixo evitará que salte determinadas áreas, não as lavando.

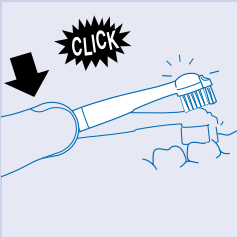


- ▶ Ver igualmente as instruções de escovagem fornecidas com o aparelho e a secção "Como cuidar devidamente dos seus dentes".

Escovar os dentes em segurança



- 1** O sistema de Pressão Controlada verificará permanentemente a pressão que é exercida sobre a escova.



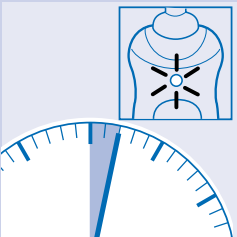
- 2** Se pressionar a escova contra as gengivas com demasiada força, sentirá e ouvirá um estalido quando a cabeça da escova se flectir para trás. Assim que diminuir a pressão exercida sobre a escova, esta voltará à sua posição normal.

- Provavelmente, isto irá acontecer com alguma frequência quando começar a utilizar a escova, mas ao fim de algum tempo irá com certeza descobrir qual a pressão de escovagem óptima, e a escova irá flectir para trás muito menos vezes.

Sugestão: Se a placa bacteriana for removida de forma adequada, as gengivas terão uma cor rosa e circundarão firmemente os dentes. Umhas gengivas saudáveis não sangram quando come ou escova os dentes (ver igualmente a secção “Como cuidar devidamente dos seus dentes”).

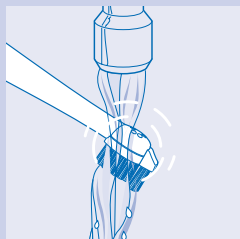
Se, no entanto, as suas gengivas sangrarem ligeiramente durante as primeiras vezes que utilizar a escova, esta perda de sangue tenderá normalmente a desaparecer ao fim de alguns dias. Caso isso não aconteça, consulte o seu estomatologista ou o seu higienista dentário.

Tempo de escovagem mínimo: 2 minutos

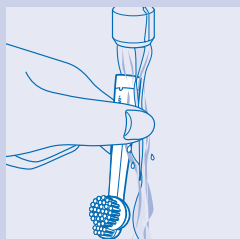


- Geralmente, 2 minutos serão suficientes para lavar os seus dentes adequadamente.
- Assim sendo, a escova encontra-se equipada com uma luz piloto vermelha que piscará durante cerca de 40 segundos assim que você estiver a escovar os dentes há de 2 minutos (apenas HX2740).
- Naturalmente, também poderá escovar os dentes durante mais do que 2 minutos.

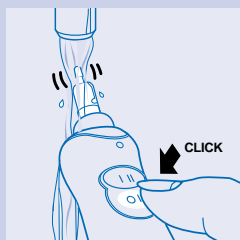
Depois de utilizar a escova de dentes



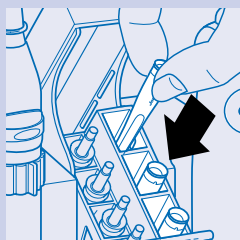
- 1 Deixe a escova de dentes a funcionar enquanto lava a cabeça da escova debaixo da torneira. Utilize água morna para limpar a escova (máximo de 60° C).



- 2 Lave igualmente o interior da cabeça da escova.

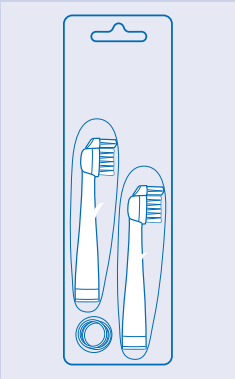


- 3 Volte a ligar novamente a escova de dentes para lavar eventuais resíduos de pasta dos dentes que se tenham acumulado no eixo motor.



- 4 Guarde a cabeça da escova voltada para baixo no compartimento de armazenagem, com a anilha colorida voltada para cima.
 - ▶ Poderá limpar a unidade de carga com a ajuda de um pano humedecido.
 - ▶ Antes de limpar a unidade de carga, desligue a ficha do cabo de alimentação da tomada!

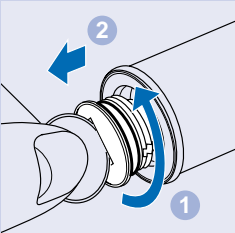
Substituição da cabeça da escova



- 1 Substitua a cabeça da escova de três em três meses para garantir os melhores resultados na escovagem dos dentes.
 - ▶ A cabeça da escova deverá igualmente ser substituída assim que as cerdas começarem a ficar largas e gastas.
 - ▶ Poderá obter cabeças de escova novas junto da loja onde adquiriu a sua escova de dentes Philips Jordan.

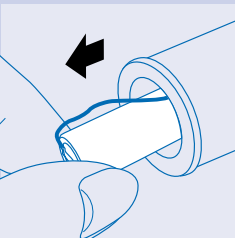
Sugestão: As cerdas gastas irão deslocar a placa bacteriana de um lado para o outro em vez de a remover. Poderão igualmente provocar lesões nas gengivas. Deste modo, é extremamente importante que você substitua a cabeça da escova de três em três meses.

Aspectos ambientais

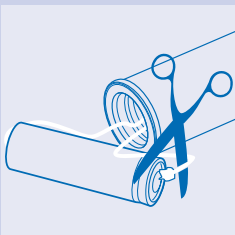


Quando eliminar a escova de dentes, na devida altura, retire a bateria e elimine-a de uma forma segura para o ambiente.

- ▶ NB: Também poderá entregar a escova de dentes num dos Centros de Serviço Autorizado Philips, que se encarregará de eliminar a bateria.
- ▶ Antes de retirar a bateria, esta deverá encontrar-se completamente descarregada. Deixe a escova de dentes a funcionar até esta parar sozinha, antes de retirar a bateria.
- ▶ NB: Desaparafuse apenas a parte de baixo da escova de dentes no caso de pretender retirar a bateria.

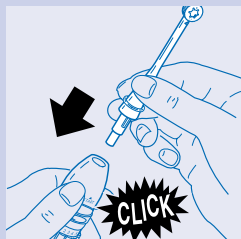


Depois de desaparafusar a parte de baixo, a escova de dentes poderá nunca mais voltar a ser estanque à água. Assim, se a parte de baixo da escova de dentes tiver sido desaparafusada a garantia perderá a sua validade. Se o autocolante existente na parte de baixo da escova de dentes não se encontrar danificado, isso provará que a escova de dentes ainda não foi aberta.

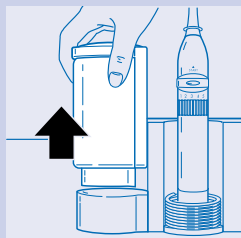


Instruções de utilização: O Jacto de Água Oral

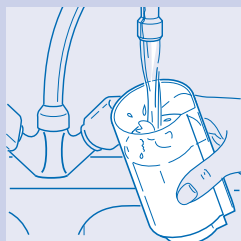
Quando utilizar o Jacto de Água Oral pela primeira vez, ou quando não o tiver utilizado durante alguns dias:



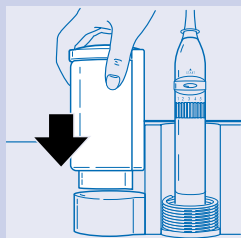
- 1 Pressione o pulverizador em direcção ao aparelho até dar um estalido.



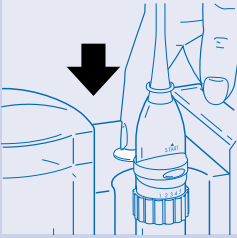
- 2 Retire o reservatório de água do seu suporte.



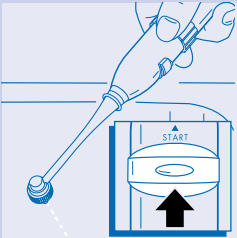
- 3 Encha o reservatório de água com água.



- 4 Volte a colocar o reservatório de água no seu suporte. Pressione-o para o ajustar correctamente na sua posição.



5 Pressione o botão de alimentação para ligar o Jacto de Água Oral.

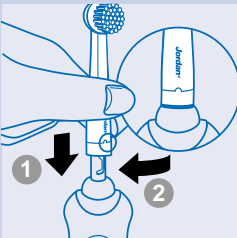


6 Desloque o cursor do interruptor existente no punho para cima para fazer com que a água comece a correr.

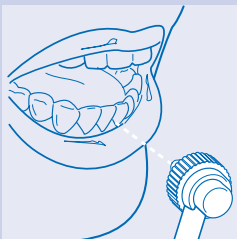
- ▶ Quando utilizar o Jacto de Água Oral pela primeira vez, deixe que o aparelho funcione até que o reservatório de água fique completamente vazio. Volte a encher o reservatório de água.

Sugestão: Poderá adicionar elixir bucal à água para obter uma frescura ainda mais agradável. Depois de utilizar o elixir bucal, encha o reservatório de água com água limpa e deixe que o aparelho funcione, de maneira a esvaziar toda a água para o lavatório.

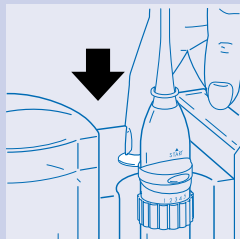
Como utilizar o Jacto de Água Oral



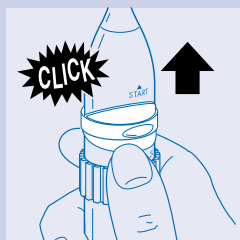
1 Seleccione a posição • para lavar.



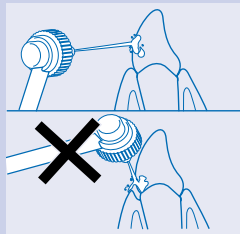
2 Incline-se sobre o lavatório e mantenha o pulverizador junto aos seus dentes.



3 Pressione o botão alimentação para ligar o Jacto de Água Oral.

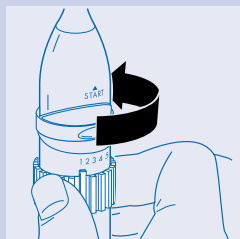


4 Desloque o cursor do interruptor para cima para que a água comece a correr.

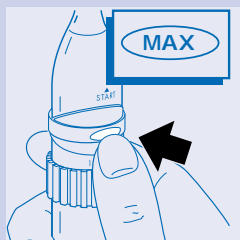


5 Guie o jacto de água ao longo da parte da frente e da parte detrás dos dentes e ao longo das gengivas, direccionando-o especialmente para os espaços entre os dentes de modo a retirar eventuais resíduos de comida que ainda existam.

- ▀ Certifique-se que o jacto de água permanece na perpendicular relativamente à superfície dos dentes.
- ▀ Não direcione o jacto de água para as gengivas de uma forma que possibilite que o jacto possa penetrar por debaixo da linha das gengivas.
- ▀ Poderá desligar o fornecimento de água através do cursor do interruptor, antes de mudar a posição do pulverizador na sua boca.



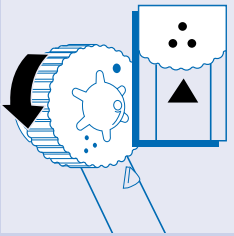
6 Ajuste o volume de água, rodando o anel de controlo.



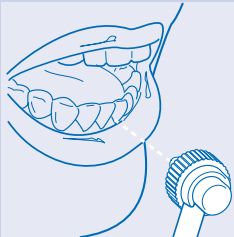
7 Pressione o botão MAX caso pretenda utilizar a potência máxima do jacto durante um curto período de tempo (especialmente quando lavar por debaixo de dentes arranjados).

- ▀ Liberte o botão para voltar de novo ao volume de água ajustado..

Sugestão: Aconselhamos-lhe que utilize uma regulação do volume da água baixa enquanto você se familiariza com o Jacto de Água Oral e quando tiver problemas relacionados com a inflamação das gengivas.

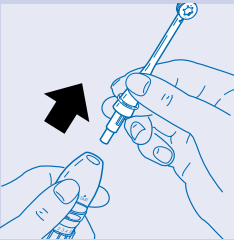


8 Depois de lavar a boca, ajuste o bocal para a posição ••• para fazer uma massagem às gengivas.

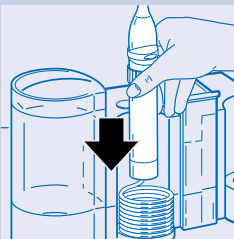


9 Guie o jacto de água ao longo dos dentes e das gengivas.

Depois de utilizar o Jacto de Água Oral



1 Retire o pulverizador e coloque-o no respectivo compartimento de armazenagem.

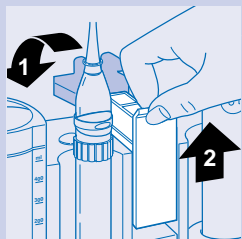


2 Volte a colocar o punho no respectivo suporte.

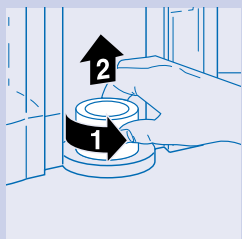
Sugestão: Poderá obter pulverizadores adicionais ou sobressalentes junto do seu Centro de Serviço Autorizado Philips mais próximo.

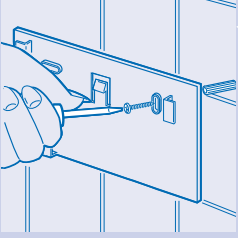
Limpar o Jacto de Água Oral

- ▶ Retire a ficha do cabo de alimentação da tomada eléctrica
- ▶ Limpe o aparelho com a ajuda de uma pano humedecido e de um pouco de detergente, se for caso disso.
- ▶ Não utilize produtos de limpeza abrasivos ou agressivos, aerossóis, álcool, acetona, etc.

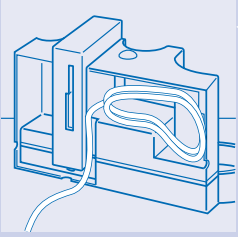


- 1 Limpe o compartimento de armazenagem, o suporte do punho e o reservatório de água com água quente e sabão.
- ▶ Depois disso, lave-os abundantemente com água colocando-os debaixo de uma torneira.
 - ▶ Estes artigos também poderão ser lavados numa máquina de lavar loiça.

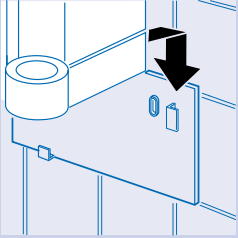
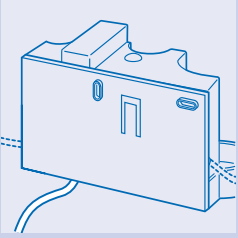


Cihazı duvara asmak

- 1 Asma plakası vasıtasıyla şarj ünitesini duvara asınız. Bunun için, cihazın herhangi bir nedenle suya düşmeyeceği bir yer seçiniz.
 - Diş fırçası suya dayanıklıdır, isterseniz bunu duş veya banyo yaparken de kullanabilirsiniz.



- 2 Akım kordonunun fazlasını şarj ünitesinin arkasındaki saklama bölümüne itiniz.



Önemli

- ▶ Diş fırçasını ilk kez kullanmadan önce en az 16 saat şarj ediniz.
- ▶ Şarj ünitesinin akım kordonu, yenilenemez. Şayet bu kordon hasar görmüşse üniteyi atmanız gerekir. Yardım veya tavsiye için ülkenizdeki Philips bayine veya Philips organizasyonuna başvurunuz. (World Wide Guarantee -Dünya çapındaki garanti kağıdına bakınız)
- ▶ Diş fırçasınızda **(NIMH)** simgesi bulunduğunda, aşağıdaki metin geçerlidir: Bu diş fırçası çevre koruma açısından, %0.01'den daha az kadmiyum içeren nikel-hibrid (NIMH) pille donatılmıştır. Yine de, diş fırçasınızı atmaya karar verdiğinizde, pilini normal ev çöplerinden ayrı tutmanız ve bunu resmi olarak tanınmış toplama yerine getirmeniz tavsiye edilir. Lütfen 'Çevre koruma' bölümüne bakınız.
- ▶ Diş fırçasınızda **(NICd)** simgesi bulunduğunda, aşağıdaki metin geçerlidir: İçinde bulunan (NICd) pili çevreyi kirlitebilir. Diş fırçasınızı ileride attığınızda, pilinin normal ev çöplerinden ayrı tutulmasını sağlayınız ve bunu resmi olarak tanınmış toplama yerine getiriniz. Lütfen 'Çevre koruma' bölümüne bakınız.
- ▶ Ağza su püskürtücüyü ilk olarak kullandığınızda veya bunu uzun zamandır kullanmamışsanız, suyu, püskürtücünün ucuna akıtmak üzere hacim kontrolünü azami pozisyonunda (6) ayarlamanız ve püskürtücünün ucunu • pozisyonuna (sadece püskürtme işi) ayarlamanız gerekli olabilir. Püskürtücün ucundan 10 ila 20 saniye içinde su çıkması gerekir.

Dişlerinize en iyi şekilde bakmak

Sağlıklı dişler özenle korunmalıdır. Bu da mantıklıdır çünkü dişlerimizi ömür boyu kullanmak istemekteyiz. Plak denilen yemek birikintilerinin, diş çürümesinde büyük etken oluşturmasından dolayı, doğru diş bakımı esastır. Her gün titiz bir şekilde dişlerinizi fırçalamakla bu plakı ortadan kaldırmış ve dişlerinizi ve dişetinizi daha uzun bir süre sağlıklı korumuş olursunuz.



Plak nedir?

Plak dişlerimizde bulunan yumuşak, yapışkan, sağlığa zararlı bir katmandır. Genellikle diş araları ve dişetleri kenarı gibi fırçanın zor ulaşıldığı yerlerde oluşur. Plak genellikle gıdamızdaki şekerleri, zararlı aside dönüşen mikropları içerir. Sarımsı beyaz renkli olması nedeniyle bunu dişlerimizde zor farkederiz. Ancak, plak henüz yumuşakken dikkatli ve doğru fırçalamayla kolayca kaldırılır.

Plakın etkileri nelerdir?

Plaktaki asit, diş minesini eritir ve bu da çürümeye yol açabilir. Mikroplar, dişetlerinde iltihap (gingivit) yapabilen toksin üretirler. İltihaplı dişetleri genellikle kırmızı ve şişmiş olur ve yemek yerken yada fırçalarken kanamaya başlayabilir. Ayrıca, iltihap

dişetinden alttaki çene kemiğine geçebilir ve bu da dişlerin dökülmesine neden olabilir. Plak her gün kaldırmazsa dişlere sımsıkı bağlı kireçlenmeye dönüşebilir. Kireçlenmede de, yeni plak katmanı oluşmasına iyi bir ortam hazırlar. Böylece diş çürümesi ve iltihap riski daha da artar.

En uygun diş fırçalama yöntemi hangisidir?

Diş fırçalamak, itinalı yapılması gereken bir işittir. Bu nedenle ağızın tüm alanlarına ulaşmak için yeterli zaman ayırınız. Plak kaldırma konusunda elektrikli diş fırçalarının, normal diş fırçalarından daha etkili olduğu ispat edilmiştir. Philips Jordan Sensiflex ile dişlerin her yanını bir iki saniye fırçalamak, hem dişleri hem de etraftaki dişetlerini

temizlemek için yeterlidir. Bu şekilde tüm dişlerinizi bir iki dakikada temizleyebilirsiniz. (fırçalama talimatına da bakınız) İsterseniz diş doktorunuzdan veya diş temizliği uzmanından şahsi fırçalama tavsiyesini alabilirsiniz.

Diş fırçasının doğru yerleştirilmesi



Philips Jordan Sensiflex, plak katmanını en iyi şekilde kaldıran hareketi yapmak üzere tasarlanmıştır. Bununla, fırçayı sağa sola hareket ettirme gereği olmadığından tüm dikkatinizi fırçayı dişlerinize doğru yerleştirmeye verebilirsiniz. Fırçanın hızla titreşen kılları önce plak katmanını çıkarır, daha sonra ise silip yok eder. Aktif ucun uzun ve yumuşak kılları, dişlerin arasında ve ağzın arkasında derin ve etkili temizleme sağlarlar.

Yeterli zaman

Fırçayı yavaşça tüm dişlerin iç, dış ve çiğneme yanlarında gezdirirken, plak oluşabilecek tüm alanları temizlemiş olursunuz. Azı dişlerinin arkaları, dişetlerinin kenarları ve ön dişlerin arka tarafı gibi zor ulaşılabilen alanlar fazladan dikkat ister. Bu nedenle günlük ağız bakımına yeterli zaman ayırmanız önemlidir.

En uygun basınç



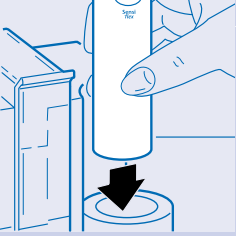
Fazla sert fırçalamak da diş ve dişetlerinize zarar verebilir. Ayrıca, düşündüğünüzün tam tersi dişleri hafifçe fırçalamakla plakı daha az bir etkiyle kaldırır. Cihazdaki özel kontrollü basınç sistemi, fırçalama basıncını kontrol etmenize yardımcı olur. Fırçaya fazla basınç yapıldığında, diş fırçası sizi hem duyduğunuz hem de hissettiğiniz bir tik sesiyle ihbar eder. Bundan sonra diş fırçasının başı geriye düşer. Yapılan klinik testlerinden, Philips Jordan Sensiflex ile diş fırçalamak, bu Kontrollü Basınç sistemi sayesinde daha iyi ve daha emniyetli diş fırçalama tekniği oluşturduğunu göstermektedir.

Ağız su püskürtücü

Ağız su püskürtücü, dişlerinize verdiğiniz günlük bakıma ek yardımcı bir cihazdır. Özellikle suya gargara ilacı eklendiğinde ağızınıza çok güzel taze bir temizlik hissi verir.

Diş fırçası kullanım talimatı

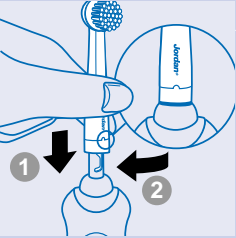
Diş fırçasını şarj etmek



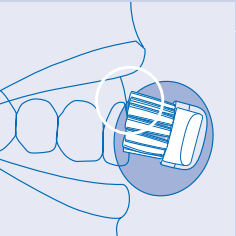
- 1 Diş fırçasını ilk kullanımından önce en az 16 saat şarjda bırakınız.
 - ▶ Diş fırçası, kullanımından sonra şarj ünitesine geri konulabilir.
 - ▶ Diş fırçasındaki pil şarj yapılırken, pilot ışığı yeşile dönüşür (model HX2740).
 - ▶ Pil bitmeye yakın, pilot ışığı kırmızıya dönüşür ve diş fırçası kapatıldıktan sonra 10 saniye yanıp söner (model HX2740).

Tavsiye: Diş fırçası sürekli olarak flarjda bırakılabilir. Ancak pilin ömrünü uzatmak açısından, diş fırçasını altı ayda bir, tamamen boflı oluncaya kadar çalıştırıp daha sonra yine tamamen flarj etmek tavsiye edilir.

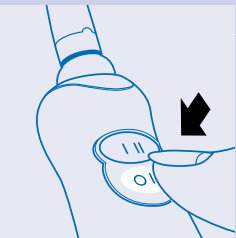
Diş fırçası nasıl kullanılır?



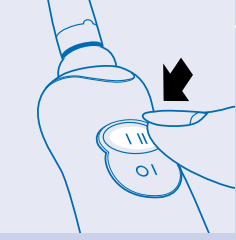
- 1 Diş fırçasının başını, süngü sistemi takış şekliyle, sapına takınız ve döndürünüz. Böylece fırçanın başının titreşim nedeniyle yerinden çıkması imkansız olur.



- 2 Fırçayı ağızınıza koyunuz.

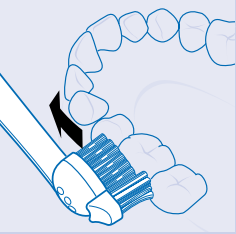


- 3 Diş fırçasını çalıştırmak için açma/kapama düğmesine basınız.



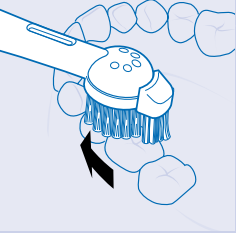
- 4** Diş fırçası en yüksek hızla titremeye başlar. Titreşimi daha düşük hıza ayarlamak için 2. hız düğmesine basınız (model HX2740).

Fırçalamak



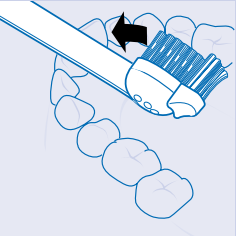
- 1** Fırçayı dişe uygun bir açıda yerleşerek hem diş yüzeyleri hem de dişetlerin kenarlarını fırçayla kaplayınız. Fırçayı bu vaziyette bir iki saniyeyi tutunuz ve yandaki dişe devam ediniz.

- ▶ Yuvarlak fırça başı, hem dişlerin hem de dişeti kenarlarının altından plak katmanını söküp çıkarır.
- ▶ Ayrı hareket eden Aktif Uç ise dişlerin arasını temizler.



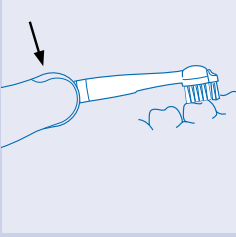
- 2** Sizin yapacağınız sadece fırçayı dişlerin yüzeyinde gezdirmektir. Diğer işi fırçanın kendisi yapar.

- ▶ Fırçanın dişlerin tüm yüzlerine (iç, dış ve çiğneme yüzleri) ve diş etlerine ulaşmasına dikkat ediniz. Sabit fırçalama rotası, belli yerleri atlamanızı önleyebilir.

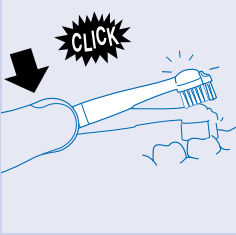


- ▶ Ayrıca cihazla birlikte gelen fırçalama talimatlarına ve 'dişlerinize en iyi şekilde bakmak bölümüne de bakınız.

Güvenle diş fırçalamak.



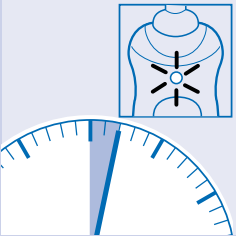
- 1 Kontrollü Basınç sistemi, fırçaya verdiğiniz basıncı kontrol eder.



- 2 Fırçayı dişlerinize fazla sert bastığınızda, fırçanın başı geriye düşer ve hem bir tik sesi duyarsınız hem de bunu hissedersiniz. Basıncı azaldığı anda fırça normal pozisyona dönmüş olacaktır.
 - Bu durum, fırçayı ilk kullanmaya başladığınızda sık sık olur. Ancak zaman geçtikçe en uygun fırça basıncını öğrenmiş olacaksınız ve dolayısıyla da fırça daha az arkaya düşecektir.

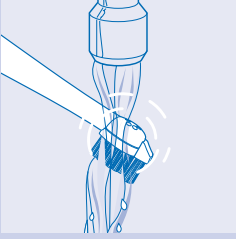
Tavsiye: Plak katmanı do ru bir flekilde kaldınıldı ında, difletleri pembe renk alır ve difllerin etrafını sıkı bir flekilde sarar. Sa lıklı difletleri, diflleriniz fırçalarken veya yemek yerken kanamaz (difllerinize en iyi flekilde bakmak bölümüne de bakınız)
Buna ra men fırçayı ilk kullandı ınızda difletleriniz biraz kanarsa, bu kanama birkaç gün sonra duracaktır. Kanama durmazsa difl doktorunuza veya difl temizli i uzmanına gidiniz.

Asgari diş fırçalama süresi: 2 dakika

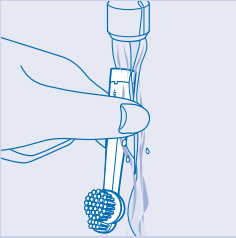


- Dişlerinizi uygun bir şekilde fırçalamak için genellikle 2 dakika yeterlidir.
- Bu nedenle fırça, 2 dakika süreyle diş fırçalamaya ayarlı, 40 saniye yanıp sönen kırmızı pilot ışığı ile donatılmıştır (model HX2740).
- Tabi ki dişlerinizi 2 dakikadan daha uzun bir süre de fırçalayabilirsiniz.

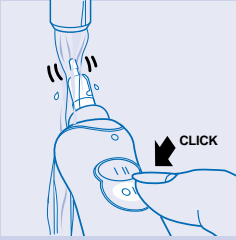
Dış fırçasını kullandıktan sonra



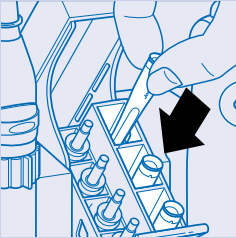
- 1 Dış fırçasının başını musluğun altında suyla duruladığınızda dış fırçası çalışmaya devam etsin. Bunun için ılık su kullanınız. (azami olarak 60°C)



- 2 Fırçanın başının iç tarafını da durulayınız.

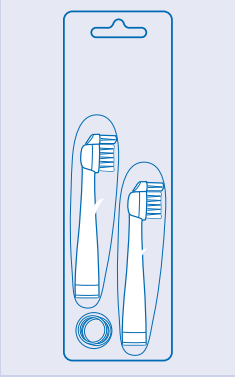


- 3 Dış macunu artıkları durulanıncaya kadar fırçayı çalıştırınız.



- 4 Fırçanın başını, renkli yüzük üstte olacak şekilde, kullanımdan sonra saklama bölümüne koyunuz.
 - Şarj ünitesi ıslak bezle silinebilir.
 - Önce şarj ünitesini akımdan çıkartınız.

Fırça başının yenilenmesi

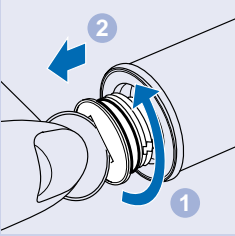


1 En iyi sonuç için diş fırçasının başı her üç ayda bir değiştiriniz.

- Kıllar yayıldığında da fırçanın başını değiştiriniz.
- Yeni fırça başları, Philips Jordan diş fırçasını aldığınız dükkandan temin edilir.

Tavsiye: Eskimiş fırçalar, plak katmanlarını kaldırmaktan ziyade bunların yerlerini de iftirik, ayrıca difletlerine de zarar verebilir. Bu nedenle fırçanın bafını her üç ayda bir de iftirmeniz çok önemlidir.

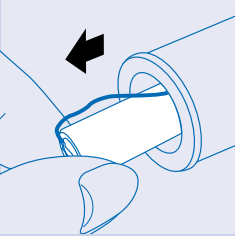
Çevre koruma



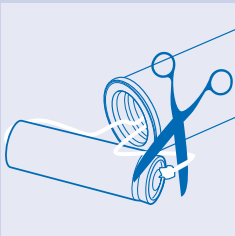
Herde difl fırçasını ataca ınızda, pili çıkartarak bunu çevre dostu bir yöntemle atınız.

- Not: Atacağınız diş fırçasını Philips Servis Merkezine de verebilirsiniz. Onlar çevreye zarar vermeksizin içindeki pili alırlar.
- Pil cihazdan çıkartılmadan önce tamamen boş olmalıdır. Bunun için diş fırçasını duruncaya kadar çalıştırınız ve daha sonra pili çıkartınız.

- Not: Diş fırçasının tabanı vidalarını sadece pili çıkartmak istediğinizde açınız.

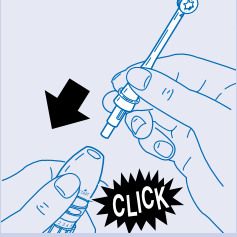


Taban vidaları açıldıktan sonra difl fırçası suya dayanıklılı ını kaybedebilir. Bu nedenle difl fırçasının tabanı açıldıktan sonra garanti geçersiz olur. Tabandaki etiket zarar görmemişse, difl fırçası gereksiz açılmamış demektir.

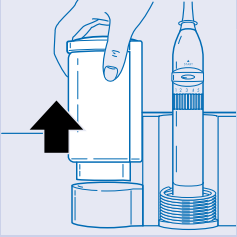


Ağıza su püskürtücünün kullanım talimatı

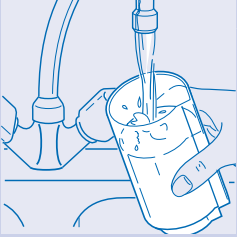
Ağıza su püskürtücüsünü ilk olarak kullanıyorsanız veya bunu birkaç gün kullanmamıyorsanız:



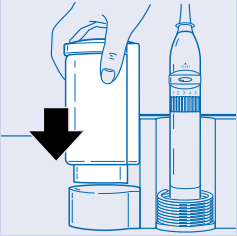
1 Püskürtme ucunu cihaza takınız.



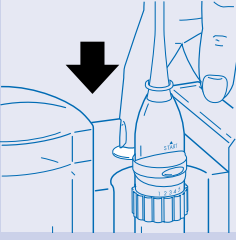
2 Su deposunu yerinden çıkartınız.



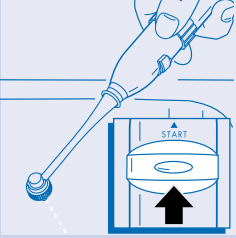
3 Su deposunu suyla doldurunuz.



4 Su deposunu yerine koyunuz ve iyice yerine oturuncaya kadar bastırınız.



5 Ağıza Su Püskürtücüsünü çalıştırmak için düğmesine basınız.

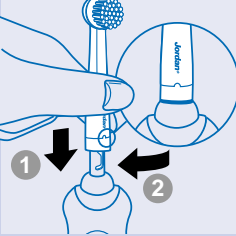


6 Suyu püskürtmek üzere el tutanağındaki kayma düğmesini yukarıya basınız.

► Ağıza Su Püskürtücüsünü ilk kullandığınızda, su deposu tamamen boşalincaya kadar bunu çalıştırınız. Su deposunu yeniden doldurunuz.

Tavsiye: Daha fazla ferahlık için suya gargara ilacı ekleyebilirsiniz. Gargaradan sonra su deposunu temiz suyla doldurunuz ve tüm suyu cihazdan lavaboya pompalayınız.

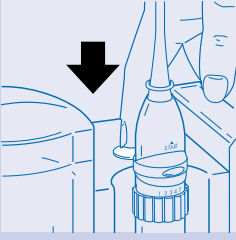
Ağıza Su Püskürtücüsü nasıl kullanılır?



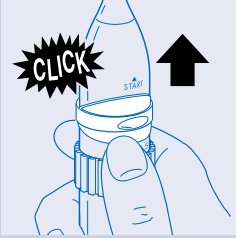
1 Temizlemek için • pozisyonunu seçiniz.



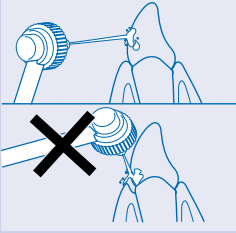
2 Lavabonun önünde durunuz ve cihazın püskürtme ucunu dişlerinize yakın tutunuz.



- 3 Ağıza Su Püskürtücüsünü çalıştırmak üzere düğmeye basınız.

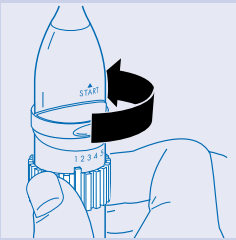


- 4 Suyu püskürtmek için kayma düğmesini yukarıya itiniz.

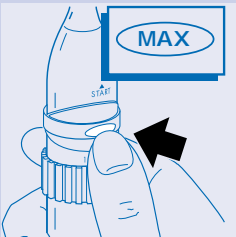


- 5 Püskürtülen suyu dişlerin ön ve arka yüzleri ve dişetlerinde gezdiriniz ve özellikle, kalan yemek artıklarını kaldırmak için dişlerin arasına yönlendiriniz.

- ▶ Püskürtülen su dişlere dik olmasına dikkat ediniz.
- ▶ Püskürtülen suyu dişetlerine, dişeti kenarlarının altına girecek şekilde yönlendirmeyiniz.
- ▶ Ağızındaki püskürtme ucu pozisyonunu değiştirmeden, kayan düğmeyle suyu kesebilirsiniz.



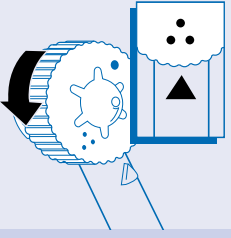
- 6 Kontrol yüzüğünü çevirerek suyun hacmini ayarlayabilirsiniz.



- 7 Azami püskürtme gücünü kısa bir müddet kullanmak istediğinizde MAX düğmesine basınız. (özellikle diş köprüsü gibi şeyleri temizlerken)

- ▶ Standart su hacmine geri dönmek için düğmeyi bırakınız.

Tavsiye: A za Su Püskürtücüsüne alıflırken ve difleti iltihabından rahatsız oldu unuzda daha düflük su hacmi kullanmanız tavsiye edilir.

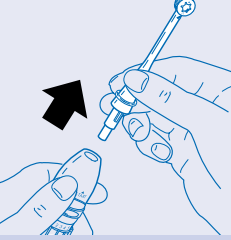


- 8 Temizlemeden sonra püskürtme ucunu, dişeti masajı için pozisyonuna ayarlayınız ❄️.

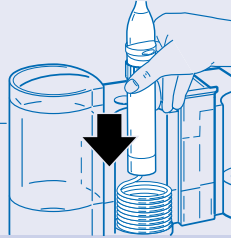


- 9 Suyu diş ve dişetlerinizde gezdiriniz.

Ağza Su Püskürtücüsü kullandıktan sonra



- 1 Püskürtme ucunu çıkartınız ve bunu saklama bölümüne koyunuz.

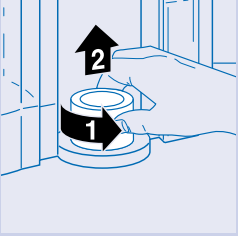
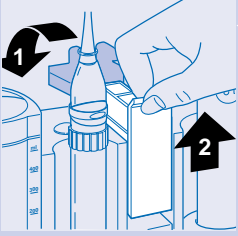


- 2 El tutanağını kılıfına geri koyunuz.

Tavsiye: En yakın Philips Servis Merkezinden yedek veya yeni püskürtme uçları temin edebilirsiniz.

Ağza Su Püskürtücü

- ▶ Akım fişini duvar prizinden çıkartınız..
- ▶ Cihazı ıslak bezle ve gerektiğinde bulaşık ilacıyla temizleyiniz.
- ▶ Aşındırıcı veya eritici ilaç, zımpara, alkol, aseton v.s. kullanmayınız.



- 1 Cihazı saklama bölümünü, tutanak kılıfını ve su deposunu sıcak sabunlu suda temizleyiniz.
- ▶ Daha sonra musluğun altında durulayınız.
 - ▶ Bu parçalar bulaşık makinasında da yıkanabilir.

