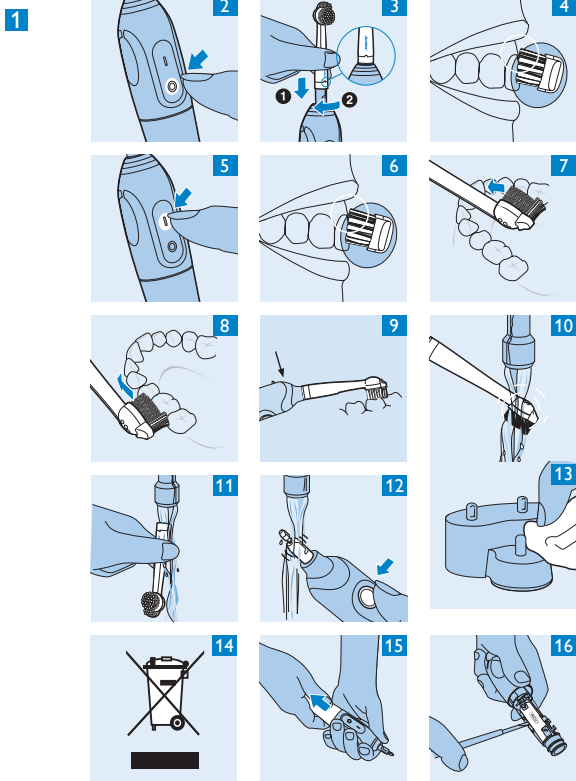
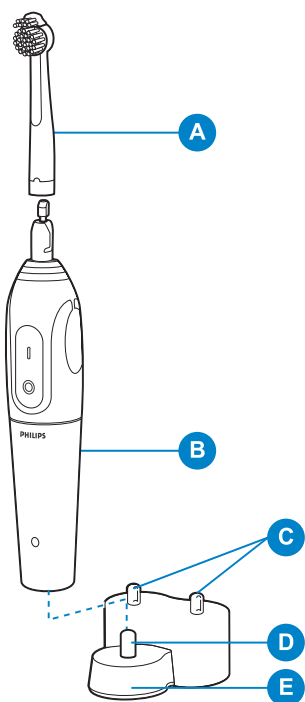


HX1630, HX1624, HX1622,
HX1620



PHILIPS

Opći opis (Sl. 1)

- A** Glava četkice
- B** Drška
- C** Igle za spremanje glave četkice
- D** Iglu punjača
- E** Punjač

Važno

Prije korištenja aparata pažljivo pročitajte ovaj korisnički priručnik i spremite ga za buduće potrebe.

- ▶ Prije priključivanja aparata provjerite odgovara li strujni napon naveden na podnožju aparata naponu lokalne električne mreže.
- ▶ Punjač držite dalje od vode. Nemojte ga stavljati ili spremati iznad ili blizu vode u kadi, umivaoniku, sudoperu itd. Punjač nemojte uranjati u vodu ili neku drugu tekućinu.
- ▶ Nemojte nikada koristiti punjač ako je oštećen te ako je kabel ili utikač oštećen.
- ▶ Kabel punjača se ne može zamijeniti. Ako je kabel oštećen, punjač se mora baciti.
- ▶ Prilikom ponovnog punjenja četkice za zube provjerite je li utičnica pod naponom. Napajanje utičnica u toaletnim ormarićima iznad umivaonika ili utičnica za brijače aparate u kupaonici može se prekinuti kada se ugasi svjetlo.
- ▶ Ako ste imali operaciju zubi ili desni u protekla 2 mjeseca, savjetujte se sa stomatologom prije uporabe četkice za zube.
- ▶ Koristite samo glave četkice koje preporučuje proizvođač.
- ▶ Glavu četkice mijenjajte svaka 3 mjeseca ili ranije ako se pojave znakovi istrošenosti, kao što su slomljena ili savijena vlakna četkice.
- ▶ Ovaj aparat nije namijenjen osobama (uključujući djecu) sa smanjenim fizičkim ili mentalnim sposobnostima niti osobama koje nemaju dovoljno iskustva i znanja, osim ako im je osoba odgovorna za njihovu sigurnost dala dopuštenje ili ih uputila u korištenje aparata.
- ▶ Malu djecu je potrebno nadzirati kako se ne bi igrala s aparatom.
- ▶ Razina buke: Lc = 65 dB [A]

Elektromagnetska polja (EMF)

Ovaj proizvod tvrtke Philips sukladan je svim standardima koji se odnose na elektromagnetska polja (EMF). Ako aparatom rukujete ispravno i u skladu s uputama iz ovog priručnika, prema dosada dostupnim znanstvenim dokazima on će biti siguran za uporabu.

Priprema za uporabu

Punjenje aparata

- 1 Aparat punite najmanje 16 sati prije prve uporabe.
- ▶ Prije punjenja provjerite je li aparat isključen (Sl. 2).
- ▶ Prilikom punjenja baterije zeleni indikator je uključen (samo HX1630).
- ▶ Četkicu možete staviti na punjač da se neprestano puni.

Produžavanje vijeka trajanja baterije

Nakon prvog punjenja četkice nemojte je nadopunjavati između korištenja. Nastavite je koristiti dok se baterija ne isprazni, a zatim je ponovno napunite.

- Aparat napunite kad motor gotovo prestane raditi.
- Ponovite ovaj postupak tri puta zaredom.
- Kako biste produžili vijek trajanja baterije, ponovite ovaj postupak svakih 6 mjeseci.

Korištenje aparata

- 1 Kako biste pričvrstili glavu četkice na četkicu, umetnite je u kućište aparata i okrenite u smjeru kazaljke na satu za četvrtinu okreta (Sl. 3). Time se sprječava odvajanje glave četkice uslijed vibracije.

- 2 Stavite pastu za zube na glavu četkice.
- 3 Stavite glavu četkice u usta (Sl. 4).
- 4 Pritisnite gumb za uključivanje/isključivanje kako biste uključili četkicu za zube i počnite prati zube (Sl. 5).
- ▶ Za najbolje načine i najkraće vrijeme pranja zubi pogledajte poglavlje "Savjeti za pranje zubi".

Savjeti za pranje zubi

Način pranja zubi

- 1 Stavite glavu četkice na zub tako da prekrije površinu zuba i rub desni (Sl. 6).
- 2 Držite glavu četkice u tom položaju nekoliko sekundi, a zatim predite na sljedeći zub (Sl. 7). Okrugla glava četkice uklanja naslage sa zuba i ispod ruba desni. Aktivni vrh se samostalno kreće čisteći prostor između zuba.
- 3 Pažljivo pomičite četkicu preko zuba i kutnjaka (Sl. 8).

Savjet: Pazite da operete sve površine zuba (iznutra, izvana i površinu za žvakanje) i rub desni. Ravnomjernim četkanjem nećete preskočiti nijedno područje.

Savjet: Za optimalnu zubnu higijenu, preporučujemo korištenje zubnog konca i čačkalica uz električnu četkicu.

Najkraće vrijeme pranja zubi

Vrijeme pranja zubi od 2 minute općenito se smatra dovoljnim za ispravno pranje zubi. Ako želite, možete prati zube duže od 2 minute za temeljito čišćenje.

- ▶ Crveni indikator će zatreperiti, što znači da su istekle 2 minute (samo HX1630).

Napomena: Ako se naslage ispravno uklone, desni će biti ružičaste boje i čvrste će okruživati zube. Zdrave desni ne krvare kad jedete ili perete zube.

Napomena: Ako vaše desni malo krvare prilikom prvih nekoliko korištenja ove četkice za zube, to krvarenje obično prestaje nakon nekoliko dana. Ako se krvarenje nastavi, obratite se stomatologu ili stručnjaku za higijenu usne šupljine.

Sustav za zaštitu desni (Gum Protection)

- 1 Zahvaljujući sustavu za zaštitu desni nećete prejako pritiskati zube i desni prilikom pranja.
- 2 Ako prejako pritisćete četkicu za zube, moći ćete osjetiti i čuti glavu četkice kako se savija prema natrag. Čim smanjite pritisak četkica će se vratiti u normalni položaj. Tako ćete zaštititi desni (Sl. 9).

Napomena: To će se vjerojatno dogoditi nekoliko puta nakon što počnete koristiti četkicu. Nakon određenog vremena otkrit ćete optimalan pritisak kod pranja zubi, pa će se glava četkice rjeđe savijati prema natrag.

Čišćenje i odlaganje

- 1 Uključite četkicu i isperite glavu četkice pod mlazom vruće vode (maks. 60 °C). (Sl. 10)
- 2 Isključite četkicu. Odvojite glavu četkice i isperite njezinu unutrašnjost (Sl. 11).
- 3 Uključite četkicu i isperite pogonsku osovinu pod mlazom vode kako biste uklonili ostatke paste za zube (Sl. 12).
- 4 Spremite glavu četkice na iglu za spremanje na punjaču.
- 5 Punjač čistite vlažnom krpom (Sl. 13).

Prije čišćenja obavezno izvucite utikač iz utičnice.

Zamjena dijelova

- 1 Glavu četkice mijenjajte svaka 3 mjeseca za najbolje rezultate pranja zubi.
- ▶ Glavu četkice također trebate zamijeniti kada se vlakna četkice počnu savijati prema van. Nove glave četkice možete nabaviti u trgovini u kojoj ste kupili četkicu za zube. Mogu se koristiti sve okrugle Philips zamjenske glave četkice.

Zaštita okoliša

- ▶ Aparat koji se više ne može koristiti nemojte odlagati s uobičajenim otpadom iz kućanstva, nego ga odnesite u predviđeno odlagalište na recikliranje. Time ćete pridonijeti očuvanju okoliša (Sl. 14).
- ▶ Ugrađena baterija s mogućnošću punjenja sadrži tvari štetne za okoliš. Uvijek izvadite bateriju prije odlaganja aparata u otpad i predaje na službenom mjestu za sakupljanje otpada. Bateriju

predajte na službenom mjestu za odlaganje baterija. Ako imate problema prilikom vađenja baterije, možete odnijeti aparat u ovlaštenu Philips servisni centar, gdje će izvaditi bateriju umjesto vas i odložiti je na ekološki prihvatljivom odlagalištu.

Odlaganje baterija

Prilikom odlaganja baterije provjerite je li potpuno prazna.

- 1 Prije vađenja baterije ostavite aparat da radi dok se ne zaustavi.
- 2 Otvorite dršku. (Sl. 15)
- 3 Pomoću odvijača izvadite bateriju iz držača (Sl. 16).

Četkica za zube propušta vodu kada se kućište otvori. Kada otvorite kućište, jamstvo više ne vrijedi.

Jamstvo i servis

Ako vam je potrebna informacija ili imate problem, posjetite web-stranicu www.philips.com ili se obratite Philips centru za korisnike u svojoj državi (broj se nalazi u međunarodnom jamstvenom listu). Ako u vašoj državi ne postoji centar za korisnike, obratite se lokalnom prodavaču Philips proizvoda ili servisnom odjelu Philips Domestic Appliances and Personal Care BV.

Rješavanje problema

Ako ne možete riješiti problem pomoću informacija u nastavku, obratite se najbližem Philips servisnom centru, centru za korisničku podršku tvrtke Philips u vašoj državi ili posjetite našu web stranicu www.philips.com.

Problem	Rješenje
Četkica uopće ne radi iako je preko noći bila na postolju za punjenje.	Provjerite je li utikač punjača ispravno umetnut u zidnu utičnicu.
	Provjerite je li utičnica pod naponom (pogledajte poglavlje "Važno").
	Provjerite je li četkica isključena i punite je najmanje 16 sati.
Motor četkice radi, ali glava ne.	Provjerite je li glava četkice ispravno pričvršćena na aparat (pogledajte i poglavlje "Korištenje aparata").
Snaga četkice se znatno smanjila.	Četkica se treba napuniti. Ako četkicu obično stalno držite na punjaču, možda ćete morati produžiti vijek trajanja baterije na način opisan u poglavlju "Priprema za uporabu".
Četkica za zube ne čisti moje zube dobro kao prije.	Zamijenite glavu četkice.

Descriere generală (fig. 1)

- A Cap de periere
- B Mâner
- C Pini pentru păstrarea capetelor de periere
- D Pin încărcător
- E Încărcător

Important

Citiți cu atenție acest manual de utilizare și păstrați-l pentru consultare ulterioară.

- ▶ Verificați dacă tensiunea indicată pe fundul încărcătorului corespunde tensiunii locale, înainte de a conecta aparatul.
- ▶ Țineți încărcătorul departe de apă. Nu îl așezați sau păstrați deasupra sau în apropierea apei din cadă, lavoar etc. Nu introduceți încărcătorul în apă sau în orice alt lichid.
- ▶ Nu utilizați niciodată încărcătorul în cazul în care este deteriorat sau în cazul în care cablul sau mufa este deteriorată.
- ▶ Cablul încărcătorului nu poate fi înlocuit. În cazul în care cablul este deteriorat, încărcătorul trebuie scos din uz.
- ▶ Asigurați-vă că priza este alimentată când reîncărcați periua de dinți. Alimentarea electrică la prizele din dulapurile sau oglinzile de deasupra chiuvetelor sau la prizele pentru aparate de ras poate fi întreruptă când lumina este închisă.
- ▶ Dacă ați suferit intervenții chirurgicale la gingii sau în cavitatea bucală în ultimele 2 luni, consultați medicul stomatolog înainte de a utiliza periua de dinți.
- ▶ Nu utilizați alte capete de periua decât cele recomandate de fabricant.
- ▶ Înlocuiți capul periutei la fiecare 3 luni sau mai des dacă apar indicii de uzură, cum ar fi peri rupte sau îndoite.
- ▶ Acest cablu nu trebuie utilizat de către persoane (inclusiv copii) care au capacități mentale sau senzoriale reduse sau sunt lipsite de experiență și cunoștințe, cu excepția cazului în care sunt supravegheați sau instruiți cu privire la utilizarea aparatului de către o persoană responsabilă pentru siguranța lor.
- ▶ Copiii trebuie supravegheați pentru a nu se juca cu aparatul.
- ▶ Nivel de zgomot: Lc = 65 dB [A]

Câmpuri electromagnetice (EMF)

Acest aparat Philips respectă toate standardele referitoare la câmpuri electromagnetice (EMF). Dacă este manevrat corespunzător și în conformitate cu instrucțiunile din acest manual de utilizare, aparatul este sigur conform dovezilor științifice disponibile în prezent.

Pregătirea pentru utilizare

Încărcarea aparatului

- 1 Încărcați aparatul timp de cel puțin 16 ore înainte de a-l utiliza pentru prima oară.
- ▶ Asigurați-vă că aparatul este oprit când începeți încărcarea (fig. 2).
- ▶ În timpul încărcării bateriei, indicatorul luminos verde este aprins (numai la HX1630).
- ▶ Puteți lăsa periua de dinți în încărcător să se încarce continuu.

Optimizarea duratei de funcționare a acumulatorului

După ce ați încărcat periua de dinți prima dată, nu o încărcăți între periaje. Continuați să o utilizați până se descarcă bateria înainte de a o reîncărca din nou.

- Reîncărcați aparatul când motorul este pe cale de a se opri.
- Repetați această procedură de trei ori consecutiv.
- Pentru a prelungeți durata de viață a bateriei, repetați această procedură la fiecare 6 luni.

Utilizarea aparatului

- 1 Pentru a monta capul pe periua de dinți, inserați-l în suportul tip baionetă și răsuciți-l în sensul acelor de ceasornic un sfert de rotație (fig. 3).

Acest lucru previne desprinderea capului periutei din cauza vibrației.

- 2 Puneți pastă de dinți pe capul de periere.

- 3 Introduceți capul de periere în gură (fig. 4).

- 4 Apăsăți butonul pornit/oprit pentru a porni periua de dinți și a începe să vă periați dinții (fig. 5).
- ▶ Pentru cea mai bună metodă de periere și o durată cât mai scurtă de periere, consultați 'Sugestii privind periajul'.

Sugestii privind periajul

Metodă de periere

- 1 Așezați capul de periere în contact cu dintele, astfel încât să acopere suprafața dintelui, precum și linia gingiei (fig. 6).

- 2 Mențineți capul de periere în această poziție timp de câteva secunde, apoi treceți la dintele următor (fig. 7).

Capul de periere rotund îndepărtează tartrul de pe dinți și de sub linia gingiilor.

Vârful Active Tip cu mișcare independentă curăță spațiile dintre dinți.

- 3 Ghidați capul de periere cu atenție de-a lungul dinților și măselelor (fig. 8).

Sugestie: Asigurați-vă că ați curățat bine toate suprafețele dinților (interiorul, exteriorul și suprafața de mestecare) precum și linia gingiilor. O ordine fixă de periere vă va asigura că nu omiteți nici o zonă.

Sugestie: Pentru o igienă dentară optimă, utilizați ață dentară și scobitori pe lângă periua de dinți electrică.

Durata minimă de periere

O durată de periere de 2 minute este, în general, suficientă pentru a vă curăța bine dinții. Dacă doriți, îi puteți peria o perioadă mai lungă de 2 minute pentru o curățare mai temeinică.

- ▶ Un indicator luminos roșu va clipi pentru a indica faptul că cele două minute au trecut (numai la HX1630).

Notă: Dacă tartrul este îndepărtat corect, gingiile vor avea culoarea roz și vor înconjura strâns dinții. Gingiile sănătoase nu trebuie să sângereze când mâncați sau vă periați dinții.

Notă: Dacă gingiile dvs. sângerează ușor la primele utilizări ale periutei de dinți, această sângerare se va opri de regulă după câteva zile. Dacă gingiile dvs. continuă să sângereze, consultați medicul stomatolog sau specialistul în igienă dentară.

Protejarea gingiilor

- 1 Sistemul de protejare a gingiilor vă asigură că nu aplicați o presiune prea mare asupra dinților și gingiilor.
- 2 Dacă exercitați o presiune prea mare asupra periutei de dinți, veți simți și veți auzi cum capul de periere se înclină spre înapoi. În momentul în care reduceți presiunea, capul de periere va reveni în poziția normală. În felul acesta, gingiile dvs. vor fi protejate (fig. 9)

Notă: Probabil că acest lucru se va produce de câteva ori când începeți să folosiți periua de dinți. După un timp, veți descoperi presiunea de periere optimă, iar capul periutei se va înclina spre înapoi mai rar.

Curățarea și depozitarea

- 1 Porniți periua și clătiți capul acesteia sub un jet de apă fierbinte (maxim 60 °C). (fig. 10)
- 2 Opriti periua de dinți. Detașați capul acesteia și clătiți interiorul capului de periere (fig. 11).
- 3 Porniți periua de dinți și clătiți axul de acționare sub jet de apă pentru a îndepărta reziduurile de pastă de dinți (fig. 12).
- 4 Păstrați capul de periere pe unul din pinii dedicați de pe încărcător.
- 5 Curățați încărcătorul cu o cârpă umedă (fig. 13).

Scoateți încărcătorul din priză înainte de a începe să-l curățați.

Înlocuirea

- 1 Pentru rezultate optime, înlocuiți capul de periere la fiecare 3 luni.

încep să se îndoaie spre exterior.

Puteți obține capete de periere noi de la magazinul de la care ați cumpărat periua de dinți.

Puteți utiliza orice cap de periere de schimb Philips circular:

Protecția mediului

- ▶ Nu aruncați aparatul împreună cu gunoiul menajer la sfârșitul duratei de funcționare, ci predați-l la un punct de colectare autorizat pentru reciclare. În acest fel, ajutați la protejarea mediului înconjurător (fig. 14).
- ▶ Bateria reîncărcabilă integrată conține substanțe care pot polua mediul. Scoateți întotdeauna bateria înainte de a scoate din uz aparatul și de a-l preda la un centru de colectare oficial. Predați bateria la un punct de colectare oficial pentru baterii. Dacă nu reușiți să scoateți bateria, puteți duce aparatul la un centru de service Philips. Personalul de la acest centru va îndepărta bateria și o va recicla în conformitate cu normele de protecție a mediului.

Reciclarea bateriei

Asigurați-vă că bateria este complet epuizată înainte de a o preda la punctul de colectare.

- 1 Lăsați aparatul să funcționeze până se oprește înainte de a extrage bateria.
- 2 Deschideți mânerul. (fig. 15)
- 3 Utilizați o șurubelniță pentru a ridica bateria din suportul său (fig. 16).

Periua de dinți încetează să mai fie etanșă după deschiderea carcasei sale. Când deschideți carcasa, garanția devine nevalidă.

Garanție și service

Pentru informații suplimentare sau în cazul apariției altor probleme, vă rugăm să vizitați site-ul Philips www.philips.com sau să contactați centrul de asistență pentru clienți Philips din țara dvs. (veți găsi numărul de telefon în broșura de garanție internațională). Dacă în țara dvs. nu există un astfel de centru, contactați furnizorul dvs. Philips sau Departamentul de Service din cadrul Philips Domestic Appliances and Personal Care.

Depanare

Dacă nu reușiți să rezolvați problema folosind informațiile de mai jos, contactați cel mai apropiat centru de service Philips sau Centrul de asistență pentru clienți Philips din țara dvs. De asemenea, ne puteți contacta online la www.philips.com.

Problemă	Soluție
Periua de dinți nu funcționează deloc, deși a fost lăsată în încărcător peste noapte.	Asigurați-vă că mufa încărcătorului este introdusă corect în priză.
	Asigurați-vă că priza se află sub tensiune (consultați capitolul 'Important').
Motorul periutei de dinți funcționează, dar capul periutei nu funcționează.	Verificați dacă capul de periere fost montat corect la aparat (consultați capitolul 'Utilizarea aparatului').
Puterea de periere a aparatului a scăzut substanțial.	Periua trebuie reîncărcată. Dacă obișnuiți să lăsați periua de dinți în încărcător continuu, este posibil să fie necesar să extindeți durata de viață a bateriei urmând instrucțiunile din capitolul 'Pregătirea pentru utilizare'.
Periua nu îmi curăță dinții la fel ca înainte.	Înlocuiți capul periutei.

Splošni opis (Sl. 1)

- A** Glava ščetke
- B** Ročaj
- C** Zatiča za hrambo glave ščetke
- D** Zatič napajalnika
- E** Napajalnik

Pomembno

Pred uporabo aparata natančno preberite ta navodila za uporabo in jih shranite za poznejšo uporabo.

- ▶ Pred priključitvijo aparata na električno omrežje preverite, ali na spodnjem delu napajalnika navedena napetost ustreza napetosti električnega omrežja.
- ▶ Napajalnika ne hranite blizu vode. Ne postavljajte in ne hranite ga nad ali blizu kadi, umivalnika, odtoka, itd. Ne potaplajte ga v vodo ali drugo tekočino.
- ▶ Če je poškodovan napajalnik, kabel ali vtičič, napajalnika ne uporabljajte.
- ▶ Kabla napajalnika ni mogoče zamenjati. Če je kabel poškodovan, napajalnik zavrzite.
- ▶ Med polnjenjem zobne ščetke preverite, ali je vtičnica pod napetostjo. V nekaterih omaricah nad umivalniki ali vtičnicah za brivnike se namreč električni tok do vgrajene vtičnice prekine, ko ugasnete luč.
- ▶ Če ste v preteklih dveh mesecih prestali operacijo v ustih ali na dlesnih, se pred uporabo ščetke posvetujte z zobozdravnikom.
- ▶ Ne uporabljajte glav ščetek, ki jih proizvajalec ne priporoča.
- ▶ Glavo ščetke zamenjajte vsake tri mesece ali prej, če je izrabljena oziroma so ščetine zmečkane ali upognjene.
- ▶ Aparat ni namenjen, da bi ga uporabljali otroci in osebe z zmanjšanimi fizičnimi ali psihičnimi sposobnostmi in tudi ne osebe s pomankljivimi izkušnjami in znanjem, razen če jih pri uporabi nadzoruje ali jim svetuje oseba, ki je odgovorna za njihovo varnost.
- ▶ Pazite, da se otroci ne bodo igrali z aparatom.
- ▶ Raven hrupa: Lc = 65 dB [A]

Elektromagnetna polja (EMF)

Ta Philipsov aparat ustreza vsem standardom glede elektromagnetnih polj (EMF). Če z aparatom ravnote pravilno in v skladu z navodili v tem priročniku, je njegova uporaba, glede na danes veljavne znanstvene dokaze, varna.

Priprava pred uporabo**Polnjenje aparata**

- 1** Aparat pred prvo uporabo polnite vsaj 16 ur.
- ▶ Aparat naj bo med polnjenjem izklopljen (Sl. 2).
- ▶ Med polnjenjem baterije sveti zeleni indikator (samo HX1630).
- ▶ Ščetko lahko puščate na stojalu, da se konstantno polni.

Podaljševanje življenjske dobe baterije

Potem ko ste ščetko napolnili prvič, je nato med posameznimi nadaljnjimi uporabami ne polnite. Pred naslednjim polnjenjem počakajte, da se baterija popolnoma izprazni

- Aparat napolnite, ko se motorček skoraj povsem zaustavi.
- Ta postopek ponovite trikrat zapored.
- Za podaljšanje življenjske dobe baterije ponovite ta postopek vsakih šest mesecev.

Uporaba aparata

- 1** Namestite glavo na ščetko tako, da jo pritrдите na jeziček in za četrtno obrata premaknete v desno (Sl. 3).

S tem preprečite, da bi se glava ščetke zaradi vibracij snela.

- 2** Stisnite zobno pasto na glavo ščetke.
- 3** Položite glavo ščetke v usta (Sl. 4).
- 4** Pritisnite gumb za vklop/izklop, da vključite ščetko in začnete s ščetkanjem zob (Sl. 5).
- ▶ Za najprimernejši način in minimalni čas čiščenja zob si oglejte poglavje "Nasveti za ščetkanje".

Nasveti za ščetkanje**Način ščetkanja**

- 1** Glavo ščetke položite na zobe, da bo pokrivala površino zoba in rob dlesni (Sl. 6).
- 2** Pridržite ščetko za nekaj sekund v tem položaju in jo nato premaknite na naslednji zob (Sl. 7). Okrogla glava ščetke z zob in izpod roba dlesni odstrani obloge.
- 3** Krtačko vodite previdno vzdolž sprednjih zob in kočnikov (Sl. 8).

Nasvet: Pazljivo očistite celotno površino zob (notranjo stran, zunanjo stran in žvečilno površino) in rob dlesni. Z ustaljenim postopkom ščetkanja boste preprečili, da bi kakšen del izpustili.

Nasvet: Za optimalno zobno higieno uporabljajte poleg električne zobne ščetke tudi zobno nitko in zobotrebec.

Minimalni čas ščetkanja

Dve minuti ščetkanja ponavadi zadostuje za temeljito čiščenje zob. Če zobe želite očistiti temeljiteje, jih lahko ščerkate dlje kot dve minuti.

- ▶ Utripajoč rdeči indikator označuje, da sta 2 minuti potekli (samo HX1630).

Opomba: Če obloge temeljito odstranjujete, so dlesni zdrave rožnate barve in čvrsto obkrožajo zobe. Zdrave dlesni med jedjo ali ščetkanjem zob ne krvavijo.

Opomba: Če vaše dlesni po prvih uporabah rahlo krvavijo, bo to po nekaj dneh prenehalo. Če krvavenje ne preneha, se posvetujte z zobozdravnikom.

Zaščita dlesni

- 1** Sistem zaščite dlesni poskrbi, da na zobe in dlesni ne morete pritisniti premočno.
- 2** Če z zobno ščetko pritisnete premočno, boste začutili in zaslišali, kako se glava ščetke upogne nazaj. Ko pritisk zmanjšate, se glava ščetke vrne v prvotni položaj. S tem zaščitite svoje dlesni (Sl. 9).

Opomba: Med prvimi uporabami ščetke se bo to najbrž večkrat ponovilo. Po določenem času boste odkrili optimalni pritisk in ščetka se bo manj pogosto upogibala.

Čiščenje in hramba

- 1** Vključite zobno ščetko in glavo sperite s tekočo mlačno vodo (največ 60 °C). (Sl. 10)
- 2** Izključite zobno ščetko. Snemite glavo in sperite njeno notranjost (Sl. 11).
- 3** Ščetko ponovno vključite in s tekočo vodo sperite s pogonske osi ostanke zobne paste (Sl. 12).
- 4** Glavo ščetke hranite na nastavku za glavo na napajalniku.
- 5** Napajalnik očistite z vlažno krpo (Sl. 13).

Napajalnik pred čiščenjem izključite iz električnega omrežja.

Menjava

- 1** Za boljši učinek zamenjajte glavo ščetke vsake tri mesece.
- ▶ Glavo ščetke zamenjajte tudi, če so vlakna upognjena navzven.

Novo glavo ščetke lahko kupite v trgovini, v kateri ste kupili zobno ščetko.

Uporabljajte lahko Philipsove vsestranske nadomestne ščetke.

Okolje

- ▶ Aparata po preteku življenjske dobe ne odvrzite skupaj z običajnimi gospodinjskimi odpadki, temveč ga odložite na uradnem zbirnem mestu za recikliranje. Tako pripomorete k ohranitvi okolja (Sl. 14).
- ▶ Vgrajena baterija za ponovno polnjenje vsebuje snovi, ki lahko onesnažijo okolje. Preden aparat odvrzete in oddate na uradnem zbirnem mestu, baterijo odstranite. Baterijo odložite na uradnem zbirnem mestu za baterije. Če imate z odstranitvijo baterije težave, lahko aparat odnesete na Philipsov

pooblaščen servis, kjer jo bodo odstranili in odvrgli na okolju prijazen način.

Odstranjevanje baterije

Preden baterijo odvržete, se prepričajte, da je popolnoma izpraznjena.

- 1** Aparat pustite delovati, dokler se baterija ne izprazni. Nato odstranite baterijo.
- 2** Odprite ročaj. (Sl. 15)
- 3** Z izvijačem baterijo odstranite iz nosilca (Sl. 16).

Če je bilo ohišje ščetke odprto, ščetka ni več vodotesna. Če odprete ohišje, s tem razveljavite garancijo.

Garancija in servis

Za informacije ali v primeru težav obiščite Philipsovo spletno stran na naslovu www.philips.com oziroma se obrnite na Philipsov center za pomoč uporabnikom v vaši državi (telefonsko številko najdete v mednarodnem garancijskem listu). Če v vaši državi takšnega centra ni, se obrnite na lokalnega Philipsovega prodajalca ali Philipsov oddelek za male gospodinjske aparate in aparate za osebno nego.

Odpravljanje težav

Če s spodaj navedenimi navodili težave ne morete odpraviti, se obrnite na najbližji Philipsov servis ali Philipsov center za pomoč uporabnikom v vaši državi. Lahko pa obiščete tudi našo spletno stran na naslovu www.philips.com.

Težava	Rešitev
Zobna ščetka ne deluje, čeprav se je čez noč polnila.	Vtičič napajalne enote mora biti pravilno vstavljen v omrežno vtičnico.
	Prepričajte se, da je vtičnica pod napetostjo (oglejte si poglavje "Pomembno").
	Zobno ščetko izključite in jo polnite vsaj 16 ur.
Motorček deluje, glava ščetke pa ne.	Glava ščetke mora biti pravilno pritrjena na aparat (oglejte si poglavje "Uporaba aparata").
Moč ščetkanja je občutno upadla.	Zobno ščetko je treba napolniti. Če ščetko ponavadi puščate v napajalniku, boste najbrž morali baterijo obnoviti, kot je opisano v poglavju "Polnjenje".
Čiščenje zob s ščetko ni več učinkovito.	Zamenjajte glavo ščetke.

Загальний опис (Мал. 1)

- A** Головка щітки
- B** Ручка
- C** Тримачі для зберігання головок щітки
- D** Тримач на зарядному пристрої
- E** Зарядний пристрій

Важлива інформація

Уважно прочитайте цей посібник користувача перед тим, як використовувати пристрій, та зберігайте його для майбутньої довідки.

- ▶ **Перед тим, як під'єднувати зарядний пристрій до мережі, перевірте, чи збігається напруга, вказана в нижній частині пристрою, із напругою у мережі.**
- ▶ **Тримайте зарядний пристрій подалі від води. Не ставте та не зберігайте його біля води або над водою у ваннах, раковинах тощо. Не занурюйте зарядний пристрій у воду чи іншу рідину.**
- ▶ **Ніколи не використовуйте зарядний пристрій, якщо сам пристрій, шнур або штекер пошкоджено.**
- ▶ **Шнур зарядного пристрою не можна замінити. Якщо шнур пошкоджено, зарядний пристрій потрібно утилізувати.**
- ▶ **Перед тим, як заряджати зубну щітку, перевірте, чи працює розетка. Розетки у дзеркальних шафах над ваннами або розетки для гоління у ванних кімнатах можуть не працювати, якщо вимкнено світло.**
- ▶ **Якщо протягом останніх 2 місяців Вам робили операцію у ротовій порожнині чи на яснах, то перед тим, як користуватися щіткою, порадьтеся зі стоматологом.**
- ▶ **Не використовуйте інші головки щітки, окрім тих, які рекомендовані виробником.**
- ▶ **Заміняйте головку щітки кожні 3 місяці або й раніше, якщо на ній з'являється сліди зношення, такі як пошкодження чи покручена щетина.**
- ▶ **Цей пристрій не призначено для користування особами (включаючи дітей) з послабленими фізичними відчуттями чи розумовими здібностями, або без належного досвіду та знань, крім випадків користування під наглядом чи за вказівками особи, яка відповідає за безпеку їх життя.**
- ▶ **Дорослі повинні стежити, щоб діти не бавилися пристроєм.**
- ▶ **Рівень шуму: Lc = 65 дБ [A]**

Електромагнітні поля (ЕМП)

Цей пристрій Philips відповідає всім стандартам, які стосуються електромагнітних полів (ЕМП). Згідно з останніми науковими дослідженнями, пристрій є безпечним у використанні за умов правильної експлуатації відповідно до інструкцій, поданих у цьому посібнику користувача.

Підготовка до використання

Зарядження пристрою

- 1** Перед першим використанням заряджайте пристрій щонайменше 16 годин.
- ▶ **Перед тим, як заряджати пристрій, перевірте, чи він вимкнений (Мал. 2).**
- ▶ **Коли заряджається батарея, світиться зелений індикатор (лише модель HX1630).**
- ▶ **Зубну щітку можна залишити у зарядному пристрої і заряджати безперервно.**

Збільшення строку служби батареї.

Після першого зарядження не можна підзаряджати зубну щітку між чищеннями. Продовжуйте використовувати її до повного розрядження батареї і лише тоді зарядіть знову.

- Почніть заряджати пристрій, коли двигун вже майже перестає працювати.
- Повторіть цю процедуру тричі поспіль.
- Щоб збільшити строк служби батареї, повторюйте цю процедуру кожні 6 місяців.

Застосування пристрою

- 1** Щоб встановити головку щітки на зубну щітку, насуньте її на штировий фіксатор і поверніть за годинниковою стрілкою на чверть оберту (Мал. 3).

Завдяки цьому головка щітки не від'єднається в процесі роботи.

- 2** Видавіть зубну пасту на головку щітки.
- 3** Вставте головку щітки у рот (Мал. 4).
- 4** Натисніть кнопку "увімк./вимк.", щоб увімкнути зубну щітку, і почніть чистити зуби (Мал. 5).
- ▶ **Інформацію про найкращий метод чищення та мінімальний час чищення див. у розділі "Поради щодо чищення".**

Поради щодо чищення

Метод чищення

- 1** Головку щітки необхідно приставляти до зубів так, щоб вона покривала поверхню зуба і лінію ясен (Мал. 6).
 - 2** Тримайте щітку в такому положенні декілька секунд, потім переходьте до наступного зуба (Мал. 7).
- Кругла головка щітки знімає наліт із зубів та під лінію ясен.
- Рухомий кінчик Active Tip, що рухається окремо, чистить між зубами.
- 3** Обережно ведіть щіткою вздовж зубів (Мал. 8).

Порада: Необхідно ретельно почистити всю поверхню зубів (зсередини, зовні та жувальну поверхню), а також лінію ясен. Фіксований принцип чищення гарантує те, що Ви не пропустите жодної ділянки.

Порада: Для отримання належної зубної гігієни, крім зубної щітки використовуйте також зубну нитку та зубочистки.

Мінімальний час чищення

2 хвилини цілком достатньо для належного чищення зубів. За бажанням, можна чистити довше 2 хвилини для ще ретельнішого чищення.

- ▶ **Через 2 хвилини, починає блимати червоний індикатор (лише модель HX1630).**

Примітка: Після правильно знятого нальоту з зубів, ясна набудуть рожевого кольору і будуть щільно охоплювати зуби. Здорові ясна не кровоточать під час їжі або чищення зубів.

Примітка: Якщо під час перших разів використання щітки ясна трохи кровоточать, це має припинитися через декілька днів. Якщо такого не станеться, зверніться до стоматолога.

Захист ясен

- 1** Система захисту ясен запобігає надмірному натисканню на зуби та ясна.
- 2** Якщо Ви надто тиснете, то помітите і відчуєте клацання, коли головка щітки відхилятиметься назад. Якщо зменшити силу натиснення, головка щітки повернеться у звичайне положення. Це захистить Ваші ясна (Мал. 9).

Примітка: Таке може трапитися кілька разів, коли Ви вперше будете використовувати щітку. Через якийсь час Ви звикнете до нормального натискання, а головка щітки відхилятиметься не так часто.

Чищення та зберігання

- 1** Увімкніть зубну щітку і промийте головку щітки теплою водою з-під крана (макс. 60 °C). (Мал. 10)
- 2** Вимкніть щітку. Від'єднайте головку щітки і промийте її зсередини (Мал. 11).
- 3** Увімкніть щітку і промийте привідний вал під краном, щоб змити залишки пасти (Мал. 12).
- 4** Зберігайте головку щітки на спеціальному тримачі для зберігання на зарядному пристрої.
- 5** Витирайте зарядний пристрій вологою ганчіркою (Мал. 13).

Перед чищенням від'єднайте пристрій від мережі.

Заміна

- 1** Міняйте головку щітки кожні 3 місяці для найкращого результату чищення.
 - ▶ **Головку щітки слід замінити також, коли щетина починає вигинатися назовні.**
- Нову головку щітки можна придбати у тому ж магазині, де й зубну щітку.
- Можна використовувати будь-які змінні круглі головки щітки Philips.

Навколишнє середовище

- ▶ **Не викидайте пристрій разом із звичайними побутовими відходами, а здавайте його в офіційний пункт прийому для повторної переробки. Таким чином, Ви допомагаєте захистити довкілля (Мал. 14).**
- ▶ **Вбудована акумуляторна батарея містить речовини, які можуть шкідливо впливати на навколишнє середовище. Перед утилізацією пристрою або передачею його в офіційний пункт прийому завжди виймайте батарею. Батарею віддайте в офіційний пункт прийому батарей. Якщо Ви не можете вийняти батареї, візьміть пристрій з собою до сервісного центру Philips, де батарею виймуть і утилізують в безпечний для навколишнього середовища спосіб.**

Утилізація акумулятора

Перед тим, як віддати батарею для утилізації, перевірте, чи вона повністю розряджена.

- 1** Дайте пристрою попрацювати до повної зупинки і лише тоді вийміть батарею.
- 2** Відкрийте ручку. (Мал. 15)
- 3** За допомогою викрутки від'єднайте батарею від тримача (Мал. 16).

Після того, як було відкрито корпус зубної щітки, вона перестає бути вологостійкою. Відкривання корпусу призводить до втрати гарантії.

Гарантія та обслуговування

Якщо Вам необхідна інформація або у Вас виникла проблема, відвідайте веб-сторінку компанії Philips www.philips.com або зверніться до Центру обслуговування клієнтів компанії Philips у Вашій країні (телефон можна знайти на гарантійному талоні). Якщо у Вашій країні немає Центру обслуговування клієнтів, зверніться до місцевого дилера або у відділ технічного обслуговування компанії Philips Domestic Appliances and Personal Care BV.

Усунення несправностей

Якщо Ви не в змозі вирішити проблему за допомогою інформації, поданої нижче, зверніться до найближчого сервісного центру Philips чи Центру обслуговування клієнтів Philips у Вашій країні. З нами можна також зв'язатися через Інтернет на сайті www.philips.com.

Проблема	Вирішення
Зубна щітка взагалі не працює, хоча й заряджалася на зарядному пристрої усю ніч.	Перевірте, чи штекер зарядного пристрою встановлено у розетку належним чином. Перевірте, чи розетка працює (див. розділ "Важлива інформація"). Перевірте, чи щітку вимкнено, і зарядіть її ще раз щонайменше протягом 16 годин.
Двигун щітки працює, але головка щітки не рухається.	Перевірте, чи правильно встановлена головка щітки (див. розділ "Застосування пристрою").
Потужність чищення зубної щітки значно знизилася.	Щітку треба зарядити. Якщо Ви зазвичай залишаєте щітку у зарядному блоці, можливо, слід збільшити строк служби батареї, як це описано у розділі "Підготовка до використання".
Зубна щітка чистить мої зуби не так ретельно, як раніше.	Замініть головку щітки.