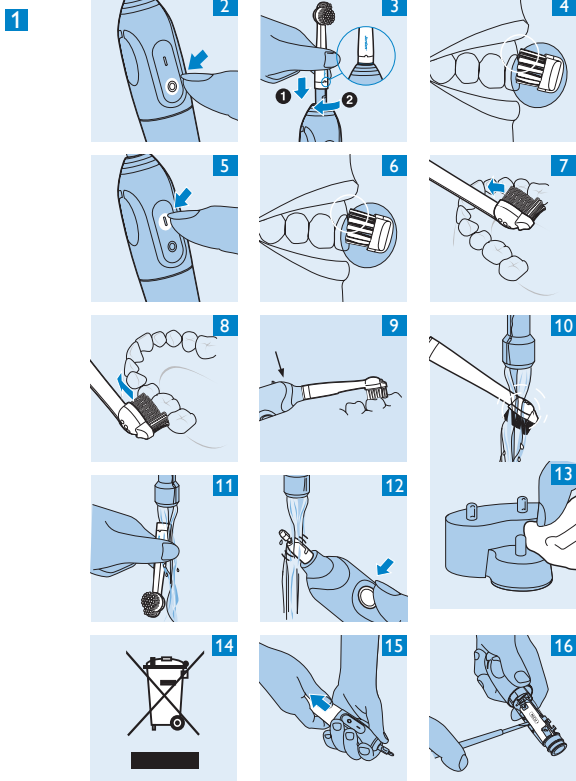
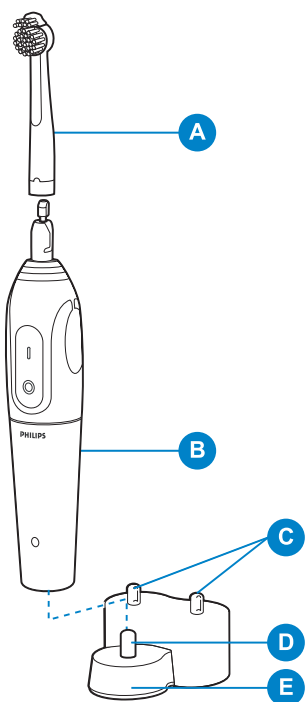


HX1630, HX1624, HX1622,
HX1620



PHILIPS

Общо описание (фиг. 1)

- A** Глава с четка
- B** Дръжка
- C** Щифтове за поставяне на главата
- D** Щифт за зареждане
- E** Зарядно устройство

Важно

Преди да използвате уреда, прочетете внимателно това ръководство за експлоатация и го запазете за справка в бъдеще.

- ▶ Преди да включите уреда в контакта, проверете дали напрежението, посочено на дъното на уреда, отговаря на това на местната електрическа мрежа.
- ▶ Пазете зарядното устройство от вода! Не го слагайте и не го съхранявайте над или близо до вода във вана, мивка, леген и т.н. Не потапяйте зарядното във вода или каквато и да е друга течност.
- ▶ Не използвайте зарядното, ако кабелът, щекерът или самото то са повредени.
- ▶ Кабелът на зарядното устройство не може да бъде заменен. При повреда в кабела зарядното устройство следва да се изхвърли.
- ▶ Когато зареждате четката за зъби, проверете дали в контакта има ток. При изключване на лампите на шкафче с огледало над мивка е възможно да се прекъсна захранването към контакта в шкафчето или контакта за самобръсначката.
- ▶ Ако сте претърпели операция по устната кухина или венците през последните 2 месеца, посъветвайте се със зъболекар, преди да използвате четката за зъби.
- ▶ Не използвайте други глави с четки, освен препоръчаните от производителя.
- ▶ Сменяйте главата с четката на всеки 3 месеца или по-често, ако се появят признаци за износване, например смачкана или огъната четина.
- ▶ Този уред не е предназначен за ползване от хора с намалени физически усещания или умствени недъзи или без опит и познания, ако са оставени без наблюдение и не са структурирани от страна на отговарящо за тяхната безопасност лице относно начина на използване на уреда.
- ▶ Нагледжайте децата, за да не си играят с уреда.
- ▶ Ниво на шума: $L_c = 65 \text{ dB [A]}$

Електромагнитни излъчвания (EMF)

Този уред Philips е в съответствие с всички стандарти по отношение на електромагнитните излъчвания (EMF). Ако се употребява правилно и съобразно напътствията в Ръководството, уредът е безопасен за използване според наличните досега научни факти.

Подготовка за употреба**Зареждане на уреда**

- 1** Оставете уреда да се зарежда в продължение на поне 16 часа, преди да го използвате за пръв път.
- ▶ Проверете дали уредът е изключен, преди да започнете да го зареждате (фиг. 2).
- ▶ Докато батерията се зарежда, свети зеленият индикатор (само за HX1630).
- ▶ Можете да поставите четката за зъби на поставката и да я оставите да се зарежда постоянно.

Оптимизиране на живота на батерията.

След като четката за зъби е заредена за пръв път, не я зареждайте между сеансите на работа. Продължавайте да я ползвате до изтощаване на батерията и чак тогава я заредете.

- Заредете уреда, когато моторът почти спре.
- Повторете тази процедура 3 пъти подред.
- За да удължите живота на батерията, повтаряйте тази процедура на всеки 6 месеца.

Използване на уреда

- 1** За да монтирате главата с четка към дръжката, вмъкнете я захващащия байонет и я завъртете на четвърт оборот по посока на часовниковата стрелка (фиг. 3).

Това предотвратява откачане на главата с четка от дръжката вследствие на вибрации.

- 2** Поставете паста за зъби върху главата на четката.
- 3** Поставете главата на четката в устата си (фиг. 4).
- 4** Натиснете бутон вкл./изкл., за да включите четката и започнете да миете зъбите си (фиг. 5).
- ▶ За най-добър метод на миене на зъбите и минимално време за миене вж. "Съвети за миене на зъбите" по-долу.

Съвети за миене на зъбите**Начин на миене на зъбите**

- 1** Допрете главата на четката до зъба по такъв начин, че да покрие повърхността на зъба и линията на венците (фиг. 6).
- 2** Дръжте главата на четката в това положение в продължение на няколко секунди и след това я преместете на следващия зъб (фиг. 7).
Облата глава на четката за зъби отстранява плаката от зъбите и под линията на венците. Самостоятелно движещият се Active Tip почиства между зъбите.
- 3** Насочвайте главата на четката внимателно по протежение на зъбите и кътниците (фиг. 8).

Съвет: Почистете добре всички повърхности на зъбите (вътрешната страна, външната страна и гъвкателната повърхност), както и линията на венците. Една постоянно установена последователност при миенето на зъбите ще ви помогне да не пропускате някои области.

Съвет: За оптимална хигиена на зъбите се препоръчва в допълнение към електрическата четка за зъби да използвате конец за чистене на зъби и клечки за зъби.

Минимално време за миене на зъбите

Обикновено продължителност на миене на зъбите от 2 минути е достатъчна за доброто им измиване. Ако желаете, можете да ги миете и повече от 2 минути.

- ▶ Ще премига червен индикатор, за да укаже, че 2-те минути са изтекли (само за HX1630).

Забележка: Ако плаката е премахната правилно, венците имат розов цвят и обхващат здраво зъбите. Здравите венци не кървят, когато се храните или миете зъбите си.

Забележка: Ако все пак венците ви леко кървят първите няколко пъти, когато използвате четката, това кървене обикновено спира след няколко дни. Ако не спре, консултирайте се със зъболекар или специалист по хигиена на зъбите.

Защита на венците

- 1** Системата за защита на венците гарантира избягването на прекомерния натиск върху зъбите и венците.
- 2** Ако упражните прекалено голям натиск върху четката за зъби, ще усетите, че главата на четката се огъва назад, и ще чуете щракване. Щом намаляте натиска, главата на четката се връща в нормалното си положение. Това предпазва венците ви (фиг. 9).

Забележка: Когато започнете да използвате четката за пръв път, това вероятно ще се случи няколко пъти. След известно време ще откриете какъв е оптималният натиск за миене на зъбите и главата на четката за зъби ще се огъва назад по-рядко.

Почистване и съхранение

- 1** Включете четката за зъби и изплакнете главата с четка с течаща гореща вода (макс. 60 °C). (фиг. 10)
- 2** Изключете четката за зъби. Свалете главата с четка и изплакнете вътрешността ѝ (фиг. 11).
- 3** Включете четката за зъби и изплакнете задвижващата ос с течаща вода, за да отмиете остатъците от паста за зъби (фиг. 12).
- 4** Съхранявайте главата с четка на щифта за поставяне на главата на зарядното.

5 Почиствайте зарядното с влажна кърпа (фиг. 13).

Изключете уреда от контакта, преди да пристъпите към почистване.

Резервна част

- 1** За да постигнете най-добри резултати, подменяйте главата с четка на всеки 3 месеца.
 - ▶ Подменяйте главата с четка и когато космите ѝ започнат да се огъват навън.
- Нови глави с четка можете да намерите в магазина, от който сте закупили четката за зъби. Морат да се използват всички кръгли глави с четка на Philips.

Опазване на околната среда

- ▶ След края на срока на експлоатация на уреда не го изхвърляйте заедно с нормалните битови отпадъци, а го предайте в официален пункт за събиране, където да бъде рециклиран. По този начин вие помагате за опазването на околната среда (фиг. 14).
- ▶ Вградената акумулаторна батерия съдържа вещества, които замърсяват околната среда. Винаги изваждайте батерията, преди да изхвърлите уреда или да го предадете в официален пункт за събиране на батерии. Ако имате проблеми при изваждане на батерията, можете също да занесете уреда в сервизен център на Philips. Там служителите ще извадят батерията и ще я изхвърлят по начин, опазващ околната среда.

Изхвърляне на батерията

Погрижете се батерията да е изтощена докрай, преди да я изхвърлите.

- 1** Оставете уреда да работи, докато спре, преди да извадите батерията.
- 2** Отворете дръжката. (фиг. 15)
- 3** Използвайте отвертка, за да отделите батерията от дръжката ѝ (фиг. 16).

Четката за зъби вече не е водоустойчива, след като сте отварили корпуса ѝ. След отварянето на корпуса вашата гаранция става неваидна.

Гаранция и сервизно обслужване

Ако се нуждаете от информация или имате проблем, посетете Интернет сайта на Philips на адрес www.philips.com или се обърнете към Центъра за обслужване на клиенти на Philips във вашата страна (телефонния му номер можете да намерите в международната гаранционна карта). Ако във вашата страна няма Център за обслужване на клиенти, обърнете се към местния търговец на уреди на Philips или се свържете с Отдела за сервизно обслужване на битови уреди на Philips [Service Department of Philips Domestic Appliances and Personal Care BV].

Отстраняване на неизправности

Ако не можете да разрешите проблема с предоставената по-долу информация, обърнете се към най-близкия сервизен център на Philips, към Центъра за обслужване на клиенти на Philips във вашата страна. Можете да се свържете с нас в Интернет на адрес: www.philips.com.

Проблем	Решение
Четката за зъби не работи изобщо, въпреки че през нощта е била в зарядното устройство.	<p>Проверете дали щепселът на зарядното устройство е добре пъхнат в контакта.</p> <p>Проверете дали има ток в този контакт (вж. глава "Важно").</p> <p>Проверете дали четката за зъби е изключена и я заредете отново в продължение на поне 16 часа.</p>
Моторът на четката за зъби работи, но четката - не.	Проверете дали главата с четка е монтирана правилно към уреда (вж. също глава "Използване на уреда").
Мощността на четката за зъби е силно снижена.	Четката за зъби трябва да бъде заредена отново. Ако обикновено държите постоянно четката за зъби в зарядното устройство, може би ще трябва да удължите живота на батерията, както е описано в глава "Подготовка за употреба".
Четката за зъби не мие зъбите така добре, както преди.	Подменете главата с четка.

Üldine kirjeldus (Jn 1)

- A Harjapea
- B Käepide
- C Harjapeade hoiustamissõrmed
- D Laadimisklemm
- E Laadija

Tähelepanu!

Enne seadme kasutamist lugege hoolikalt kasutusjuhendit ja hoidke see edaspidiseks alles.

- D Kontrollige enne sisselülitamist seadme põhjalolevat andmesildit, kas kohalik võrgupinge vastab seadme nimipingele.
- D Hoidke laadijat veest eemal! Ärge pange ega hoidke seadet vee läheduses, näiteks vett täis vanni, pesukausi, valamü vms kohal. Ärge kunagi kastke laadijat vette ega mingisse muusse vedelikku.
- D Ärge kasutage laadijat, kui see, toitejuhe või pistik on kahjustatud.
- D Laadimisaluse toitejuhet ei tohi vahetada. Kui juhe on kahjustatud, tuleb laadija kasutusest kõrvaldada.
- D Hambaharja akusid laadides veenduge, et seinakontaktis on pinge. Koos vannitoa valguse väljalülitamisega võidakse ka peegli- või pardlikontaktis elekter välja lülitada.
- D Kui teil on olnud viimase kahe kuu jooksul suuõõne või igemete operatsioon, pidage enne hambaharja kasutamist hambaarstiga nõu.
- D Kasutage ainult neid tohiks füüsiliste puuetega ja vaimuhairetega isikud (kaasa arvatud lapsed) nii kogemuste kui ka teadmiste puudumise tõttu seni kasutada, kuni nende ohutuse eest vastutav isik neid ei valva või pole seadme kasutamise kohta juhiseid andnud.
- D Lapsi tuleb valvata, et nad ei mängiks seadmega.
- D Müratase: Lc = 65 dB [A]

Elektromagnetilised väljad (EMF)

See Philipsi seade vastab kõikidele elektromagnetilisi välju (EMF) käsitlevatele standarditele. Kui seadet käsitsetakse õigesti ja käesolevale kasutusjuhendile vastavalt, on seadet tänapäeval kasutatavate teaduslike teooriate järgi ohutu kasutada.

Ettevalmistus kasutamiseks

Seadme laadimine

- 1 Enne esimest kasutamist laadige seadet vähemalt 16 tundi.
- D Veenduge, et seade oleks välja lülitatud, enne kui hakkate seda laadima (Jn 2).
- D Aku laadimise ajal põleb roheline märgutuli (ainult mudel HX1630).
- D Te võite hambaharja laadijasse jätta ja akusid pidevalt laadida.

Akude tööea pikendamine

Pärast hambaharja esmast laadimist, ärge seda hambapuhastamise vahepeal uuesti laadige. Jätkake selle kasutamist ja laadige akusid alles siis, kui need on tühjaks saanud.

- Laadige seadet siis, kui mootor on peaaegu seisma jäänud.
- Korrake seda toimingut kolm korda järjest.
- Akude tööea pikendamiseks korrake seda toimingut iga kuue kuu järel.

Seadme kasutamine

- 1 Harjapea paigaldamiseks hambaharjale kinnitage see hambaharja bajonettliitmikusse ja pöörake veerand pööret päripäeva (Jn 3).

Sellega väldite, et hambaharjapea ei tuleks vibratsiooni tõttu küljest ära.

- 2 Pange harjaotsikule pastat.
- 3 Pange hambahari suhu (Jn 4).
- 4 Lülitage hambahari sisse-välja nupuvajutusega sisse ja alustage oma hammaste puhastamist (Jn 5).
- D Parima pesemisviisi ja minimaalse pesemisaja leidmiseks vt pt „Nõuandeid hammaste puhastamiseks”.

Nõuandeid hammaste puhastamiseks

Hambapuhastamisviisid

- 1 Pange hambahari hammaste vastu nii, et hari kataks nii hambaid kui ka igemepiiri (Jn 6).
- 2 Hoidke hambaharja sellises asendis mõni sekund ja suunduge järgmise hamba juurde (Jn 7). Ümmargune hambaharjapea eemaldab hambakatu nii hammastelt kui ka igemeilt. Eraldiliiukiv ActivTip otsik puhastab hammastevahed.
- 3 Suunake hambahari ettevaatlikult piki hambaid, kaasa arvatud purihambad. (Jn 8).

Näpunäide: Veenduge, et olete hamba ja igeme kõik pinnad (sise-, välis- ja närimispind) puhastanud. Kindlaks kujunenud puhastamistehnika ei lase teil vahele jätta ühtegi puhastamist vajavat kohta.

Näpunäide: Optimaalse hambahügieeni tagamiseks soovitatakse lisaks elektrihambaharjale ka hambaniiti ja hambatikke kasutada.

Minimaalne hambapuhastamisaeg

Kaheminutine hambapuhastamisaeg on üldiselt piisav, et hambad korralikult puhtaks saada. Kui aga soovite, siis võite põhjalikumaks puhastamiseks neid pikemalt kui kaks minutit harjata.

- D Punane märgutuli hakkab vilkuma, näidates et kaks minutit on möödunud (ainult mudel HX1630).

Märkus: Korralikult eemaldatud hambakatu korral on igemed roosat värvi ja ümbritsevad tihedalt hammast. Terved igemed ei veritse söömise või hammaste harjamise ajal.

Märkus: Kui hambaharja kasutamise esimestel kordadel igemed veritsevad, peaks see mõne päeva pärast mööduma. Juhul, kui veritsemine jätkub, küsige nõu oma hambaarstilt või hambahügieenikult.

Igemete kaitse

- 1 Igemete kaitsesüsteem tagab optimaalse surve hammastele ja igemetele.
- 2 Liiga tugeva vajutamise korral paindub hambahari tagasi ning te tunnete ja kuulete kuidas harjapea tagasi paindub. Niipea kui vähendate survet, läheb harjapea endise asendisse tagasi. Selline pea kaitseb te igemeid (Jn 9).

Märkus: Tõenäoliselt võib seda juhtuda harja esimestel kasutuskordadel. Mõne aja pärast harjute optimaalselt harjale suruma ja harjapea ei paindu enam nii tihti tagasi.

Puhastamine ja hoidmine

- 1 Lülitage hambahari sisse ja loputage hambaharja otsikut voolava leige vee all (maks 60 °C). (Jn 10)
- 2 Lülitage hambahari välja. Eemaldage harjapea ja loputage seda seestpoolt (Jn 11).
- 3 Lülitage hambahari uuesti sisse ja loputage voolava kraaniveega vedavalt võllilt hambapasta jäägid (Jn 12).
- 4 Hoiustage harjapea laadimisaluse harjapea hoiustamissõrmedele.
- 5 Puhastage laadijat niiske lapiga (Jn 13).

Võtke alati seade enne puhastamist elektrivõrgust välja.

Asendamine

- 1 Parima hambapuhastamise tagamiseks vahetage harjapäid iga kolme kuu tagant.
- D Vahetage harjapead alati kui harjased hakkavad väljapoole painduma.

Uusi harjapäid hankige kauplusest, kust ostsite hambaharja. Asendamiseks võite kasutada kõiki ümmargusi Philipsi harjapäid.

Keskkonnakaitse

- D Tööea lõpus ei tohi seadet tavalise olmeprügi hulka visata. Seade tuleb ümbertöötlemiseks ametlikku kogumispunkti viia. Seda tehes aitate keskkonda säästa (Jn 14).
- D Seadmesse sisseehitatud laetav aku sisaldab keskkonda saastavaid aineid. Enne seadme kasutusest kõrvaldamist ja ametlikku kogumispunkti kätlemist peate alati akud

seadmest eemaldama. Akud tuleb utiliseerimiseks viia ametlikku akude kogumispunkti. Kui Te ei suuda akut ise eemaldada, võite seadme Philipsi hoolduskeskusesse viia, kus personal eemaldab aku ja keskkonda kahjustamata utiliseerib.

Akude hävitamine

Enne aku kasutusest kõrvaldamist kontrollige, et see oleks täiesti tühi.

- 1 Selleks laske seadmel seiskumiseni töötada ja alles siis eemaldage aku.
- 2 Avage käepide. (Jn 15)
- 3 Kangutage aku kruvikeerajaga akupesast välja (Jn 16).

Niipea kui hambaharja korpus on avatud, pole hambahari enam veekindel. Pärast korpuse avamist kaotab seadme garantii kehtivuse.

Garantii ja hooldus

Kui vajate infot või on teil mõni probleem, külastage Philipsi veebisaiti aadressil www.philips.com või võtke ühendust oma riigi Philipsi klienditeeninduskeskusega (telefoninumbri leiate garantilehelt). Kui teie riigis ei ole klienditeeninduskeskust, pöörduge kohaliku Philipsi toodete edasimüüja poole või võtke ühendust Philips Domestic Appliances and Personal Care BV teenindusosakonnaga.

Veaoosing

Kui te ei suuda probleeme allpool toodud veaoosingu juhendi abil kõrvaldada, siis palun pöörduge oma riigi lähimasse Philipsi hoolduskeskusesse või Philipsi klienditeeninduskeskusesse. Ka võite meiega ühendust saada veebilehekülje www.philips.com kaudu.

Häire	Kõrvaldamine
Hambahari ei tööta, hoolimata sellest, et seda laeti terve öö.	Veenduge, et laadija toitepistik on korralikult seinakontakti sisestatud.
	Veenduge selles, et seinakontaktis on pinge olemas (vt pt „Tähelepanu”).
	Veenduge, et hambahari oleks välja lülitatud ja vähemalt 16 tunni jooksul laetud.
Hambaharja mootor töötab, kuid hambaharja pea ei pöörle.	Kontrollige, kas harjapea on seadmega korralikult ühendatud (vt pt “Seadme kasutamine”).
Hambaharja harjamisõudlus on oluliselt vähenenud.	Hambaharja peab uuesti laadima. Kui te tavaliselt hoiate hambaharja pidevalt laadijas, siis akude tööaja pikendamiseks toimige nagu soovitati pt „Ettevalmistus kasutamiseks”.
Hambahari ei puhasta mu hambaid enam nii hästi kui varem.	Asendage hambaharjapead.

ҚАЗАҚША

Жалпы сипаттама (Сурет 1)

- A Қылшақ басы
- B Тұтқа
- C Қылшақ басын іліп қоятын ілмек.
- D Зарядтауышқа арналған ілмек
- E Зарядтау құрылғысы

Маңызды

Құралды қолданар алдында осы нұсқауды мұқият оқып шағыңыз, әрі болашақта қолдануға сақтап қойыңыз.

- D Құралды қосар алдында, зарядтауыштың төмен жағында көрсетілген вольтаж жергілікті қамтамасыз етілетін вольтажбен сәйкес келетіндігін тексеріп алыңыз.
- D Зарядтауышты судан алашақ ұстаңыз. Оны суға толы ваннаның немесе раковинаның жанында, немесе үстінде сақтауға, немесе қойып қояуға болмайды. Зарядтауышты суға немесе басқа сұйықтыққа батыруға болмайды.
- D Егер зарядтауыш немесе тоқ сымы зақымдалған құралды қолдануға болмайды.
- D Зарядтау құралының шнұры ауыстырылмайды. Жүйе шнұры зақымданған болса, зарядтау құрылғысын қолданудан бас тартыңыз.
- D Тіс щеткасын зарядтап жатқан кезде, электр жүйесі розеткасының кернеуде тұрғандығына көзіңізді жеткізіңіз. Жарықты сөндірген кезде қол жуатын раковинаның үстіндегі айналы шкафтарға орнатылған электр розеткаларына немесе жуынатын бөлмелердегі электр ұстарасына арналған электр розеткасына электр қуатының берілуі тоқтатылады.
- D Тіс щеткасын қолданар алдында, егер сіз 2 ай шамасында жақ сүйекке, бетіңізге немесе тіс етіне операция жасаған болсаңыз, дәрігеріңізбен кеңесіңіз.
- D Өндірушінің ұсынған қылшақ басынан басқа қылшақ бастарын қолдануға болмайды.
- D қылшақты әрбір 3 ай сайын немесе егер онда қылшақтары майысып кеткен немесе жұлынып кеткен тәрізді тозған белгілер пайда болса, алмастырыңыз.
- D Бұл құралмен, егер осы құралды қолдану жөнінде олардың қауіпсіздігіне жауапты адамнан нұсқау алған болмаса немесе оның қадағалауымен қолданып жатпаған болса, физикалық сезімталдығы төмен немесе ақылы кем адамдар, немесе білімі мен тәжірибесі аз адамдар (жас балаларды да қоса) қолдануына болмайды.
- D Құралмен ойнамас үшін, балаларды қадағалаусыз қалдыруға болмайды.
- D Шу деңгейі: Lc = 65 dB [A]

Электрмагниттік өріс (ЭМӨ)

Осы Philips құралы Электрмагниттік өріске (ЭМӨ) байланысты барлық стандарттарға сәйкес келеді. Егер осы құралды қосымша берілген нұсқаудағыдай ұқыпты қолданған болса, онда бұл құрал, бүгінгі таңдағы белгілі ғылыми зерттеулер бойынша, қолдануға қауіпсіз болып келеді.

Қолдануға дайындық

Аккумулятор батареясын зарядтау

- 1 Құралды ең алғашқы қолданар алдында, оны 16 сағат бойы зарядтаңыз.
- D Батареяны зарядтайтын алдында, құралдың өшіріліп тұрғанына көзіңізді жеткізіңіз. (Сурет 2)
- D Аккумулятор батареясы толық зарядталған кезде, индикатор жасыл болып жанады (тек HX1630 түрінде ғана).
- D Сіз тіс щеткасын зарядтауышқа қалдырып, тоқтаусыз зарядтауыңызға болады.

Батареяның жұмыс жасау қабілетін

ұзарту

Тіс щеткасын алғаш рет зарядтап алғанда, тісіңізді тазалау арасында оны қайта зарядтаңыз. Оны қайта зарядтар алдында батареялары толығымен таусылсын.

- Құралды электр қозғалтқыш толық тоқтағаннан кейін зарядтаңыз.
- Осы амалды 3 рет қатарынан қайталаңыз.

- Батареяның қызмет көрсету мерзімін ұзарту үшін, осы амалды жарты жылда бір рет қайталап тұрыңыз.

Құралды қолдану

- 1 Щетка басын тіс щеткасына орнату үшін, қылыш ұстағышына кіргізіп, оны сағат бағытында төрттен бір бөлікке бұраңыз (Сурет 3).

Осының арқасында сіз вибрация себебінен щетка басының алынып кету жағдайының алдын аласыз.

- 2 Тіс пастасын щетканың басына сығыңыз.
- 3 Щетканың басын тістеріңізге тигізіп ұстаңыз (Сурет 4).
- 4 Қосу/өшіру түймесін басып, тіс щеткасын қосыңыз да, тісіңізді тазалай бастаңыз (Сурет 5).
- D Ең тиімді тіс тазалау әдісі үшін және жылдам тазалау уақытын білу үшін, «Тазалау кеңестері» тармағын қараңыз.

Тістерді тазалауға арналған кеңестер

Тазалау әдістері

- 1 Тіс щеткасының басын, тістің бетін және тістің түбіндегі еттің бір бөлігін жабатындай етіп тигізіп ұстау керек (Сурет 6).
 - 2 Бірнеше секунд бойы щетканы осы қалыпта ұстап тұрыңыз, содан кейін оны келесі тіске апарыңыз (Сурет 7).
- Щетканың дөңгелеген басы тістің және тістің түбіндегі еттің өңездерін кетіреді. Active Tip ұшы тәуелсіз қозғалыс жасай отырып, тіс арасындағы кеңістікті тазалайды.
- 3 Тіс щеткасының басын күрек тістер мен азу тістер бойымен абайлап жүргізіңіз (Сурет 8).

Кеңес: Тістердің барлық беттерін және тістердің еттерін дұрыс тазалап жатқандығыңызға көзіңізді жеткізіңіз (сыртқы, ішкі жақтарын және шайнайтын беттерін). Егер әрдайым тістеріңізді белгілі бір реттілікпен тазалайтын болсаңыз, бұл сізге белгілі бір жерлерді жіберіп алмауға көмектеседі.

Кеңес: Ауыз қуысының тиімді тазалығын сақтау үшін, электр тіс щеткасымен бірге, тісті тазалауға арналған жіптерді және тіс тазалағыштарды қолданған дұрыс.

Тістерді тазалаудың ең аз уақыты

Тісіңізді дұрыстап тазалау үшін, әдетте 2 минут жеткілікті. Егер сіз қаласаңыз, тістеріңізді одан да жақсылап тазалау үшін, 2 минуттан да ұзағырақ тазалауыңызға болады.

- D 2 минут өткеннен кейін қызыл сәуле жанады (тек HX1630 түрінде ғана).

Есте сақтаңыз: Тіс өңездерін дұрыс кетірген жағдайда, тіс еттерінің түсі қызғылт болады және тістерге тығыз орналасады. Сау тіс еттері сіз тамақ жегенде немесе тістеріңізді тазалағанда қанталамайды.

Есте сақтаңыз: Егер электр щеткасын қолданудың алғашқы сатысында тістің еттері жеңіл-желпі қанайтын болса, ол бірнеше күннен кейін тоқталуы тиіс. Олай болмаған жағдайда, сізге тіс дәрегеріне жолығуыңыз дұрыс болады.

Тістердің еттерін қорғау жүйесі

- 1 Тістердің еттерін қорғау жүйесі, тістерді тазалау барысында, тістер мен тістердің еттеріне аса күш салдырмайды.
- 2 Егер тіс щеткасына аса күш салатын болсаңыз, сіз щетка басы кері кеткен сәтте тырс еткен дізбысты естисіз. Сіз қысымды азайтқан кезде, щетканың басы қалыпты жағдайға оралады. Бұл сіздің тістеріңіздің еттерін қорғайды (Сурет 9).

Есте сақтаңыз: Бұл жағдай щетканы алғаш пайдалана бастаған кездері, бірнеше рет қайталануы мүмкін. Біраз уақыт өткеннен кейін сіз тиімді қысымды табасыз да, щетка басының кері кетуін ақырындап жойасыз.

Тазалау және сақтау

- 1 Тіс щеткасын қосып, щетка басын ағын су астында шәйіп жіберіңіз (ең ыстық дегенде 60 °C). (Сурет 10)
- 2 Тіс щеткасын сөндіріңіз. Щетка басын алып, щетка басының ішін шәйіп жіберіңіз (Сурет 11).
- 3 Жетек білігіндегі тіс пастасының қалдығын жуып тастау үшін, тіс щеткасын қайтадан іске қосыңыз (Сурет 12).
- 4 Щетка басын зарядтауышқа щетка басын сақтап қоятын ілмекте сақтаңыз.
- 5 Маңызды құралын дымқыл шүберекпен тазалаңыз (Сурет 13).

Зарядтауышы тазалар алдында тоқтан суырыңыз.

Алмастыру

- 1 Тістерді тазалау барысында ең тамаша нәтижеге қол жеткізу үшін, тазалағыш саптаманы 3 ай сайын ауыстырып тұру қажет.
- D Сонымен қатар, щетка басының қылшықтары сыртқа қарай майысып кеткен болса, оны алмастырыңыз.

Тіс щеткасын сатып алған дүкеннен жаңа щетка бастарын сатып алуыңызға болады.

Кез келген Philips алмастырмалы щетка бастарын қолдануға болады.

Қоршаған айнала

- D Құралды өз қызметін көрсетіп тозғаннан кейін, күнделікті үй қоқысымен бірге тастауға болмайды. Оның орнына бұл құралды арнайы жинап алатын жерге қайта өңдеу мақсатына өткізіңіз. Сонда сіз қоршаған айналаны сақтауға себіңізді тигізесіз (Сурет 14).
- D Ішіне орнатылған қайта зарядталып отыратын батарея құрамында қоршаған айналаға тигізер зиянды заттар бар. Құралды тастар немесе арнайы жинап алатын орынға берер алдында батареяны алып тастаңыз. Батареяны арнайы батареялар жинайтын орынға өткізіңіз. Егер сіз батареяны шағару сіздің қолыңыздан келмесе, құралды Philips қызмет орталығына апаруыңызға болады, ондағы адамдар батареяны сіз үшін алып, оны қоршаған айналаға зияны тимейтін жағдайда оның көзін жояды.

Батареяны алып тастау

Батареяны тастар алдында оның толығымен бос екендігін тексеріңіз.

- 1 Батареяларын алар алдында құралды тоқтағанша жұмыс жасатыңыз.
- 2 Ұстағышын ашыңыз. (Сурет 15)
- 3 Батареяларды ұстағышынан алу үшін, бұрауыш қолданыңыз (Сурет 16).

Тіс щеткасының орнын ашқан болсаңыз, онда тіс щеткасы өзінің су өткізбейтін мүмкіндігінен айырылады. Егер сіз орнын ашқан болсаңыз, онда сіздің кепілдігіңіз күшін жоғалтады.

Кепілдік және қызмет

Егер сізге ақпарат керек болса, немесе сізде ойландырған мәселе болса, Philips-тің интернет бетіндегі www.philips.com веб-сайтына келіңіз, немесе өзіңіздің еліңіздегі Philips Тұтынушылар Орталығына телефон шалсаңыз болады (оның нөмірін сіз дүние жүзі бойынша берілетін кепілдік кітапшасынан табасыз). Сіздің еліңізде Тұтынушылар Қамқорлық Орталығы жоқ болған жағдайда өзіңіздің жергілікті Philips дилеріне арызданыңыз немесе Philips-тің Үйге арналған құралдар қызмет департаменті және Жеке Қамқор BV бөліміне арызданыңыз.

Ақаулықтарды табу

Егер сіз өзіңіздің келелі мәселеніңізді төменде ұсынылған кеңестер көмегімен шеше алмасаңыз, онда ең жақын орналасқан Philips қызмет орталығымен немесе еліңіздегі Philips Тұтынушылар Қызмет орталығымен хабарласыңыз. Сіз, сонымен қатар, бізбен интернет арқылы www.philips.com, байланысуыңызға болады.

Келелі мәселе	Шешім
Түні бойы зарядтау құрылғысында тұрғанына қарамастан, тіс щеткасы жұмыс істемейді.	Зарядтау құрылғысының вилкасы розеткаға дұрыс қосылғандығына көзіңізді жеткізіңіз. Электр розеткасының кернеуде тұрғандығына көзіңізді жеткізіңіз («Назар аударыңыз» тарауын қараңыз). Тіс щеткасының ажыратылғандығына көзіңізді жеткізіп, оны кемінде 16 сағат зарядтаңыз.
Тіс щеткасының электр қозғалтқышы жұмыс істеп тұр, бірақ оның басы қозғалыссыз.	Құралға щетка басы дұрыстап орнатылғандығын тексеріңіз («Құралды қолдану» тармағын да қараңыз).
Тіс щеткасының тазалау қуаты әлдегендей азайып қалды.	Тіс щеткасын зарядтап тұру керек. Егер сіз әдетте тіс щеткасын зарядтаушыда тоқтаусыз зарядтауға қойып жүрсеңіз, онда сізге «Қолдануға дайындық» тармағында суреттелгендей, батареялардың өмірін ұзарту әдісін қолдану керек болар.
Тіс щеткасы бұрынғыдай менің тістерімді жақсылап тазаламайды.	Щетка басын алмастырыңыз.

Bendrasis aprašas (Pav. 1)

- A** Šepetėlio galvutė
- B** Rankena
- C** Šepetėlio galvutės laikymo kojelės
- D** Kroviklio kištukas
- E** Kroviklis

Svarbu

Prieš pradėdami naudotis prietaisu, atidžiai perskaitykite šį vartotojo vadovą ir saugokite jį, nes jo gali prireikti ateityje.

- 1** Prieš jungdami prietaisą į maitinimo tinklą, patikrinkite, ar įtampa, nurodyta kroviklio apačioje, atitinka vietinę elektros įtampą.
- 2** Kroviklį laikykite kuo toliau nuo vandens. Nepadėkite ir nelaikykite jo po ar šalia vandens pripilto vonios, praustuvės, kriauklės ir pan. Neįmerkite kroviklio į vandenį ar kitokį skystį.
- 3** Nesinaudokite krovikliu, jei jis, jo laidas ar kištukas yra pažeisti.
- 4** Kroviklio laidas yra nekeičiamas. Jei laidas pažeistas, kroviklį išmeskite.
- 5** Įkraudami šepetėlį, įsitikinkite, kad elektros lizdas veikia. Elektros tiekimas į veidrodinėse spintelėse virš praustuvių ar voniose esančius barzdaskučių lizdus gali būti nutraukiamas, kai išjungiamas šviesa.
- 6** Jei per pastaruosius 2 mėnesius jums buvo atlikta burnos ertmės arba dantų operacija, prieš naudodamiesi dantų šepetėliu, pasitarkite su savo odontologu.
- 7** Naudokite tik gamintojo rekomenduojamas šepetėlių galvutes.
- 8** Šepetėlio galvutę keiskite kas 3 mėnesius arba dažniau, jei atsiranda susidėvėjimo požymių, pvz., sulankstytų arba suspaustų šerelių.
- 9** Šis prietaisas neskirtas naudoti asmenims (įskaitant vaikus), kurių sumažėjęs fizinio jutimo arba protiniai sugebėjimai, arba nesant patirties ir žinių, nebent už jų saugą atsakingas asmuo prižiūrėjo arba pateikė nurodymus apie prietaiso naudojimą.
- 10** Prižiūrėkite, kad vaikai nežaistų su prietaisu.
- 11** Triukšmo lygis: Lc = 65 dB [A]

Elektromagnetiniai laukai (EMF)

Šis „Philips“ prietaisas atitinka visus elektromagnetinių laukų (EMF) standartus. Tinkamai naudojant prietaisą pagal šį vartotojo vadovą pateiktus nurodymus, remiantis dabartine mokslinė informacija, jis yra saugus naudoti.

Paruošimas naudoti**Prietaiso įkrovimas**

- 1** Prieš pirmąjį naudojimą prietaisą kraukite bent 16 valandų.
- 2** Prieš pradėdami krauti prietaisą, įsitikinkite, kad jis yra išjungtas (Pav. 2).
- 3** Kai akumuliatorius kraunasi, užsidega žalia lemputė (tik HX1630).
- 4** Šepetėlį galite įstatyti į kroviklį ir leisti jam krautis nuolat.

Optimalus akumuliatoriaus naudojimo laikas

Įkrovę dantų šepetėlį pirmą kartą, nemėginkite jo įkrauti tarp dantų valymų. Prieš vėl įkraudami dantų šepetėlį, naudokite jį tol, kol akumuliatorius visiškai išsikraus.

- Prietaisą įkraukite, kai varikliukas beveik sustos.
- Pakartokite šią procedūrą tris kartus iš eilės.
- Norėdami pailginti akumuliatoriaus naudojimo laiką, šią procedūrą kartokite kas 6 mėnesius.

Prietaiso naudojimas

- 1** Norėdami pritvirtinti šepetėlio galvutę, įstatykite ją į kontaktą ir pasukite ketvirtį rato pagal laikrodžio rodyklę (Pav. 3).

Taip šepetėlio galvutė neatsijungs dėl vibracijos.

- 2** Ant šepetėlio galvutės išspauskite pastos.
- 3** Įkiškite šepetėlį į burną (Pav. 4).
- 4** Dantų šepetėliui įjungti paspauskite įjungimo / išjungimo mygtuką ir pradėkite valytis dantis (Pav. 5).
- 5** Apie tinkamiausią valymo būdą ir minimalų valymo laiką, žr. „Dantų valymo patarimus“.

Dantų valymo patarimai**Valymo būdas**

- 1** Laikykite šepetėlio galvutę taip, kad ji dengtų danties paviršių ir dantenų juostą (Pav. 6).
- 2** Tokioje padėtyje šepetėlio galvutę palaikykite kelias sekundes ir paslinkite prie kito danties (Pav. 7). Apvali šepetėlio galvutė pašalina apnašas nuo dantų ir apačioje prie dantenų.
- 3** Atskirai judantis „Active Tip“ antgalis valo tarpdančius.
- 4** Atsargiai veskite šepetėlio galvutę išilgai dantų (Pav. 8).

Patarimas: Įsitikinkite, kad tinkamai valote dantis (vidinį, išorinį, kramtomąjį paviršių) ir dantenas. Fiksuotas valymo būdas užtikrina, kad pasieksite visas vietas.

Patarimas: Norėdami visapusiškai prižiūrėti dantis, naudokite ne tik dantų šepetėlį, bet ir siūlų tarpdančiams bei dantų krapštukus.

Minimali valymo trukmė

Pakanka 2 minučių, kad tinkamai išvalytumėte dantis. Jei norite, galite valyti ilgiau nei 2 minutes, kad dantys būtų dar švaresni.

- 1** Praėjus 2 minutėms, pradės mirksėti raudona lemputė (tik HX1630).

Pastaba: Jei apnašos pašalinamos tinkamai, dantenos bus rausvos spalvos ir tvirtai apgaus dantis. Kai valgate arba valote dantis, sveikos dantenos paprastai nekraujuoja.

Pastaba: Jei pirmų valymų šepetėliu metu dantenos šiek tiek kraujuoja, po kelių dienų to nebebus. Jei kraujuoti nenustoja, pasikonsultuokite su odontologu arba dantų higienos specialistu.

Dantenu apsauga

- 1** Dantenu apsaugos sistema garantuoja, kad jūs nespausite dantų ir dantenų pernelyg stipriai.
- 2** Jeigu per stipriai paspausite šepetėliu, pajusite ir išgirsite spragtelėjimą, kai šepetėlis atsilenkia atgal. Kai tik jūs sumažinate spaudimą, šepetėlis grįžta į normalią padėtį. Tai apsaugos jūsų dantenas (Pav. 9).

Pastaba: Tai gali nutikti kelis kartus, kai jūs pradėdote valyti dantis pirmą kartą. Po kiek laiko jūs nustatysite optimalų valymo spaudimą ir šepetėlio galvutė atsilenks daug rečiau.

Valymas ir saugojimas

- 1** Įjunkite dantų šepetėlį ir išplaukite šepetėlio galvutę po karštu tekančiu vandeniu (maks. 60 °C). (Pav. 10)
- 2** Išjunkite dantų šepetėlį. Nuimkite šepetėlio galvutę ir išplaukite šepetėlio galvutės vidų (Pav. 11).
- 3** Įjunkite dantų šepetėlį ir norėdami pašalinti dantų pastos likučius, po tekančiu vandeniu išskalaukite sujungimą. (Pav. 12)
- 4** Šepetėlio galvutę laikykite ant šepetėlio galvutės laikymo kojelės, esančių ant kroviklio.
- 5** Kroviklį nuvalykite drėgna šluoste (Pav. 13).

Prieš valydami kroviklį, visada išjunkite jį iš el. tinklo.

Pakeitimas

- 1** Norėdami kuo geriau išvalyti dantis, šepetėlio galvutę keiskite kas 3 mėnesius.
- 2** Šepetėlio galvutę reikia keisti ir tada, kai šereliai pradeda riestis į išorę.

Naujų šepetėlio galvučių galite įsigyti parduotuvėje, kurioje pirkote dantų šepetėlį.

Galima naudoti visas apvalias „Philips“ keičiamas šepetėlio galvutes.

Aplinka

- 1** Susidėvėjusio prietaiso nemeskite su įprastomis buitinėmis šiukšlėmis, o nuneskite jį į oficialų surinkimo punktą perdirbti. Taip prisidėsite prie aplinkosaugos (Pav. 14).
- 2** Įtaisydami, įkraunamame akumuliatoriuje yra medžiagų, kurios gali teršti aplinką. Prieš išmesdami prietaisą arba atiduodami į surinkimo punktą, būtina išimkite akumuliatorių. Jį atiduokite į oficialų surinkimo punktą. Jei akumuliatoriaus išimti nepavyksta, prietaisą galite nunešti į „Philips“

techninės priežiūros centrą. Centro darbuotojai išims akumuliatorių ir išmes jį neteršdami aplinkos.

Akumuliatoriaus išmetimas

Prieš išmesdami akumuliatorių, įsitikinkite, kad jis yra visiškai tuščias.

- 1** Prieš išimdami akumuliatorių, palikite prietaisą dirbti, kol šis sustos.
- 2** Atidarykite rankeną. (Pav. 15)
- 3** Naudokite atsuktuvą, norėdami išimti akumuliatorių iš akumuliatoriaus laikiklio (Pav. 16).

Jei atidarysite dantų šepetėlio korpusą, dantų šepetėlis taps neatsparus vandeniui. Atidarius korpusą, garantija nebegalios.

Garantija ir techninė priežiūra

Jei jums reikia informacijos ar kyla problemų, apsilankykite „Philips“ tinklalapyje www.philips.com arba kreipkitės į jūsų šalyje esantį „Philips“ klientų aptarnavimo centrą (telefono numerį rasite visame pasaulyje galiojančiame garantijos lankstinuke). Jei jūsų šalyje nėra klientų aptarnavimo centro, kreipkitės į vietinį „Philips“ pardavėją arba „Philips“ buitinės technikos priežiūros skyrių.

Trikčių nustatymas ir šalinimas

Jei naudodamiesi tolesne informacija negalite pašalinti problemos, kreipkitės į artimiausią „Philips“ aptarnavimo centrą ar „Philips“ klientų aptarnavimo centrą jūsų šalyje arba į mus interneto svetainėje www.philips.com.

Tritis	Sprendimas
Dantų šepetėlis neveikia, nors buvo kraunamas visą naktį.	Patikrinkite, ar kroviklio kištukas yra tinkamai įjungtas į sieninį el. lizdą.
	Įsitikinkite, ar veikia el. lizdas (žr. skyrių „Svarbu“).
	Įsitikinkite, kad šepetėlis išjungtas ir nors 16 valandų jį kraukite.
Šepetėlio varikliukas veikia, tačiau šepetėlio galvutė - ne.	Patikrinkite, ar tinkamai prie prietaiso prijungėte šepetėlio galvutę (žr. skyrių „Prietaiso naudojimas“).
Labai sumažėjo dantų šepetėlio valymo galinumas.	Dantų šepetėlį reikia įkrauti. Jei įprastai paliekate dantų šepetėlį ant kroviklio, jums gali tekti prailginti akumuliatoriaus eksploatavimo laiką, kaip aprašyta skyrelyje „Paruošimas naudoti“.
Dantų šepetėlis nevalo mano dantų taip gerai, kaip prieš tai.	Pakeiskite šepetėlio galvutę.

Opšti opis (Sl. 1)

- A** Glava četkice
- B** Drška
- C** Igle za odlaganje glave četkice
- D** Iglu punjača
- E** Punjač

Važno

Pre upotrebe aparata pažljivo pročitajte ovo uputstvo i sačuvajte ga za buduće potrebe.

- ▶ Pre priključivanja aparata proverite da li napon naznačen na donjoj strani aparata odgovara naponu lokalne električne mreže.
- ▶ Držite punjač dalje od vode. Nemojte ga stavljati ili odlagati iznad ili blizu vode u kadi, umivaoniku, sudoperi itd. Nemojte uranjati punjač u vodu ili neku drugu tečnost.
- ▶ Nemojte da koristite punjač ako je oštećen ili ako su kabl ili utikač oštećeni.
- ▶ Kabl jedinice za punjenje ne može da se zameni. Ako se kabl ošteti, moraćete da bacite punjač.
- ▶ Proverite da li je utičnica pod naponom dok puniti četkicu za zube. Gašenje svetla može da izazove prekid u dovodu struje kod utičnica ugrađenih u viseće delove u kupatilu ili utičnica koje su namenjene za aparat za brijanje.
- ▶ Posavetujte se sa vašim zubarom pre upotrebe ovog proizvoda ukoliko ste imali hirurški zahvat u ustima ili na desnim a prethodna 2 meseca.
- ▶ Nemojte koristiti druge glave četkice osim onih koje preporučuje proizvođač.
- ▶ Zamenite glavu četkice na svaka 3 meseca ili ranije ukoliko se pojave znaci pohanosti, kao što su polomljena i savijena vlakna.
- ▶ Ovaj aparat nije namenjen za upotrebu od strane osoba (uključujući i decu) sa smanjenim senzornim ili mentalnim sposobnostima, ili nedostatkom iskustva i znanja, osim pod nadzorom ili na osnovu instrukcija za upotrebu aparata datih od strane osobe koja odgovara za njihovu bezbednost.
- ▶ Decu je potrebno nadzirati da se ne bi igrala sa aparatom.
- ▶ Nivo buke: Lc= 65 dB [A]

Elektromagnetna polja (EMF)

Ovaj Philips aparat je usklađen sa svim standardima u vezi sa elektromagnetnim poljima (EMF). Ako se aparatom rukuje na odgovarajući način i u skladu sa uputstvima iz ovog priručnika, aparat je bezbedan za upotrebu prema naučnim dokazima koji su danas dostupni.

Pre upotrebe**Punjenje uređaja**

- 1 Pre prve upotrebe uređaj puniti najmanje 16 sati.
- ▶ Pre početka punjenja, proverite da li je aparat isključen (Sl. 2).
- ▶ Zeleno svetlo je uključeno dok se baterija puni (samo model HX1630).
- ▶ Četkicu možete da odložite na postolje i ostavite da se neprekidno puni.

Optimizacija radnog veka baterije

Nakon prvog punjenja četkice, nemojte je ponovo puniti između pranja zuba. Nastavite sa korišćenjem i napunite je tek kada se baterije isprazne.

- Napunite aparat kad motor skoro prestane da radi.
- Ovaj postupak ponovite 3 puta uzastopce.
- Da biste produžili radni vek baterije, ovaj postupak ponavljajte svakih 6 meseci.

Upotreba aparata

- 1 Da biste montirali glavu četkice na aparat, gurnite je u držač i okrenite udesno za četvrtinu kruga (Sl. 3). To će sprečiti da glava četkice ispadne usled vibracija.
- 2 Stavite pastu za zube na glavu četkice.
- 3 Stavite glavu četkice u usta (Sl. 4).
- 4 Pritisnite dugme za uključivanje/isključivanje da uključite četkicu i počnete da perete zube (Sl. 5).
- ▶ Za najbolji metod pranja zuba i podatke o minimalnom vremenu pranja zuba, pogledajte poglavlje "Saveti za pranje zuba".

Saveti za pranje zuba**Metod pranja zuba**

- 1 Postavite glavu četkice uz zub tako da pokriva površinu zuba i liniju desni (Sl. 6).
- 2 Glavu četkice zadržite u tom položaju nekoliko sekundi, a zatim predite na sledeći zub (Sl. 7).

Okrugla glava četkice uklanja naslage sa zuba i ispod linije desni.

Aktivni vrh koji se nezavisno pokreće čisti prostor između zuba.

- 3 Glavom četkice nežno prelazite duž zuba i kutnjaka (Sl. 8).

Savet: Proverite da li ste dobro očistili sve površine zuba (unutrašnju, spolnu i površinu za žvakanje), kao i liniju desni. Utvrđen šablon pranja zuba pomaže da ne preskočite određene površine.

Savet: Za optimalnu higijenu zuba osim električne četkice za zube preporučuje se i upotreba konca za čišćenje zuba i čačkalica.

Minimalno vreme pranja zuba

Pranje zuba od 2 minuta bi trebalo da bude dovoljno za temeljno pranje zuba. Ako želite još temeljnije čišćenje, zube možete da perete i duže od 2 minuta.

- ▶ Crveno svetlo treperi nakon što prođu 2 minuta (samo model HX1630).

Napomena: Ako se naslage ispravno uklanjaju, desni će imati ružičastu boju i čvrsto će okruživati zube. Zdrave desni ne krvare kada jedete ili perete zube.

Napomena: Ako vam desni malo krvare pri prvih nekoliko korišćenja četkice, to krvarenje će prestati nakon nekoliko dana korišćenja. Ako krvarenje ne prestane, obratite se zubaru ili zubnom higijeničaru.

Zaštita desni

- 1 Sistem za zaštitu desni garantuje da tokom pranja zubi i desni neće trpeti prevelik pritisak.
- 2 Ako četkicu pritisnete previše jako, osetićete i čućete 'klik' kada se glava četkice savija unazad. Čim smanjite pritisak, glava četkice će se vratiti u normalan položaj. To će zaštititi vaše desni (Sl. 9).

Napomena: To će se verovatno desiti nekoliko puta kada počnete sa korišćenjem četkice. Nakon izvesnog vremena pronaći ćete optimalan pritisak za pranje zuba, a glava četkice će se ređe povijati unazad.

Čišćenje i odlaganje

- 1 Uključite četkicu i isperite glavu četkice pod mlazom vruće vode (maks. 60°C). (Sl. 10)
- 2 Isključite četkicu. Odvojite glavu četkice i isperite je iznutra (Sl. 11).
- 3 Ponovo uključite četkicu i isperite pogonsku osovinu pod česmom da biste oprali ostatke paste za zube (Sl. 12).
- 4 Glavu četkice odložite na punjač pomoću igle za odlaganje glave četkice.
- 5 Dodatke očistite vlažnom tkaninom (Sl. 13).

Pre čišćenja, aparat uvek isključite iz struje.

Zamena delova

- 1 Za najbolje rezultate pranja, dodatak sa četkicom menjajte na svaka 3 meseca.
- ▶ Glavu četkice zamenite i kada krajevi vlakana počnu da se izvijaju ka spolja.

Nove glave četkice naći ćete u prodavnici u kojoj ste kupili četkicu.

Za zamenu mogu da se koriste sve vrste okruglih glava četkice kompanije Philips.

Zaštita okoline

- ▶ Aparat koji se više ne može upotrebljavati nemojte da odlazete u kućni otpad, već ga predajte na zvaničnom mestu prikupljanja za reciklažu. Tako ćete doprineti zaštiti okoline (Sl. 14).
- ▶ Ugrađena punjiva baterija sadrži supstance koje mogu da zagađuju okolinu. Uvek uklonite bateriju pre nego što bacite aparat i predajte ga na službenom

odlagalištu. Baterije odložite na službenom mestu za odlaganje baterija. Ako imate problema sa uklanjanjem baterije, aparat možete da odnesete u Philips servisni centar. Osoblje centra će ukloniti bateriju i odložiti je tako da ne zagađuje okolinu.

Odlaganje baterije

Pazite da baterija bude potpuno prazna kada je odlazete.

- 1 Pre uklanjanja baterije aparat treba ostaviti da radi dok se sam ne zaustavi.
- 2 Otvorite dršku. (Sl. 15)
- 3 Otvorivši odvojite bateriju od držača baterije (Sl. 16).

Po otvaranju kućišta četkice, baterija više neće biti vodootporna. Ako otvorite kućište, garancija prestaje da važi.

Garancija i servis

Ako su vam potrebne informacije ili imate neki problem, posetite Philips web-stranicu na adresi www.philips.com ili se obratite Philips korisničkoj podršci u svojoj zemlji (broj telefona možete pronaći na međunarodnom garantnom listu). Ako u vašoj zemlji ne postoji predstavništvo, obratite se ovlašćenom prodavcu ili servisnom odeljenju Philips Domestic Appliances and Personal Care BV.

Rešavanje problema

Ako ne možete da rešite problem uz pomoć informacija koje se nalaze u nastavku, obratite se najbližem Philips servisnom centru, predstavništvu kompanije Philips u svojoj državi ili nam se obratite putem Interneta na www.philips.com.

Problem	Rešenje
Četkica uopšte ne radi, iako je celu noć bila u jedinici za punjenje.	Proverite da li ste utikač jedinice za punjenje ispravno uključili u zidnu utičnicu.
	Proverite da li u utičnici ima napona (pogledajte poglavlje "Važno").
	Proverite da li je četkica isključena i puniti je najmanje 16 sati.
Motor četkice radi, ali glava četkice ne.	Proverite da li je glava četkice ispravno spojena sa aparatom (pogledajte poglavlje "Upotreba aparata").
Snaga čišćenja aparata se značajno smanjila.	Četkica treba da se napuni. Ako četkicu stalno držite u jedinici za punjenje, možda ćete morati da produžite vek trajanja baterije na način opisan u poglavlju "Pre upotrebe".
Četkica više ne pere onako dobro kao ranije.	Zamenite glavu četkice.