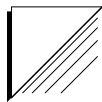
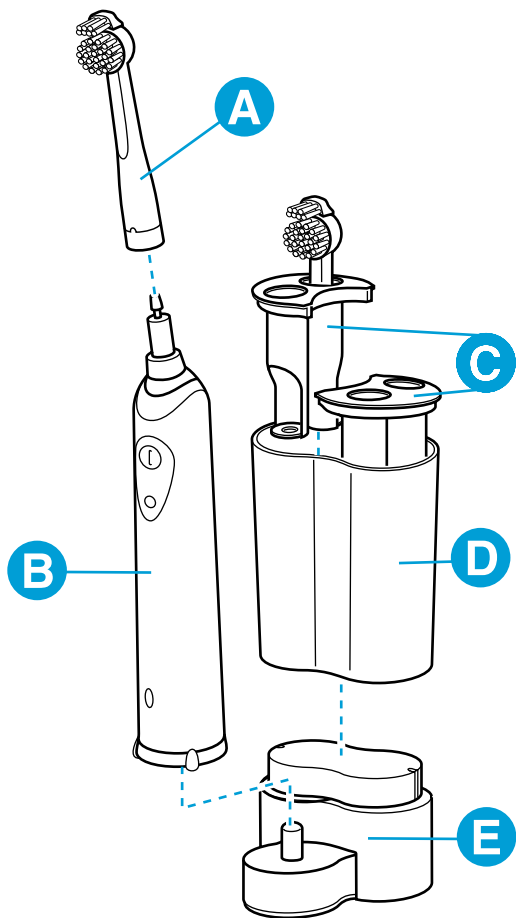


PHILIPS





**HX2585, HX2538, HX1526, HX1515,
HX1514, HX1513, HX1511, HX1510**

ENGLISH	6
POLSKI	16
ROMÂNĂ	27
РУССКИЙ	37
ČESKY	49
MAGYAR	59
SLOVENSKY	69
УКРАЇНСЬКА	79
HRVATSKI	89
EESTI	99
LATVISKI	109
LIETUVIŠKAI	119
SLOVENŠČINA	129
БЪЛГАРСКИ	139
SRPSKI	150

Introduction

This unique electric toothbrush removes plaque better than a normal, manual toothbrush. It also helps to protect your gums. When you exert too much pressure while brushing, the brush head will automatically flex back. Because of this clear signal, you will quickly adopt the right brushing force. Clinical tests have shown that, thanks to this system, brushing with the Philips Sensiflex results in a better and safer brushing technique.

General description

- A** Brush attachment
- B** Handle
- C** Holder for 2 brush attachments
- D** Storage container
- E** Charger

Important

Read these instructions for use carefully before using the appliance and save them for future reference.

- D** The cord of the charging unit cannot be replaced. If the cord is damaged, the charging unit must be discarded.
- D** Make sure the socket is live when you recharge the toothbrush. The electricity supply to sockets in mirror cabinets over washbasins or shaver sockets in bathrooms may be cut off when the light is turned off.

► Noise level HX1526, HX1511, HX1510:

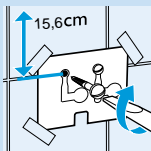
- $L_c = 67\text{dB(A)}$

► Noise level HX2585, HX2538

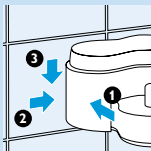
- $L_c = 66\text{ dB(A)}$

Preparing for use

Mounting the appliance to the wall

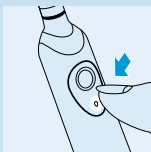


- I** Mount the charging unit to the wall, using 2 screws (3.0x30mm) and 2 wall plugs (S5) (not included).



- To drill the holes in the right places, you can use the drilling stencil on the last page of these instructions for use.

Charging the appliance

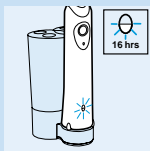


- I** Charge the appliance for at least 16 hours before using it for the first time.

- Make sure the appliance is switched off when you start charging it.
 ► You can put the toothbrush in the stand and let it charge continuously.

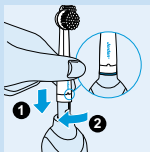
However, when you first start using the appliance, it is recommended that you use it until the battery is empty. To do so, use the appliance in the

normal way without recharging it between the brushing sessions. Recharge the appliance when the motor almost stops running. Repeat this procedure 3 times in a row. To extend the lifetime of the battery, repeat this procedure every 6 months.



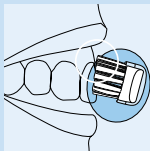
- ▶ **Types HX2585, HX2538 and HX1526 only:** when the battery is being charged, the green pilot light is on.
- ▶ You can put the toothbrush in the stand and let it charge continuously.

Using the appliance



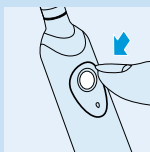
- 1** Mount the brush attachment onto the toothbrush by inserting it into the bayonet catch and turning it clockwise a quarter of a turn.

This will make it impossible for the brush attachment to become detached due to vibration.



- 2** Put toothpaste on the brush head.

- 3** Place the brush head in your mouth.

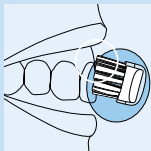


- 4** Switch the appliance on by pressing the button and start brushing your teeth.

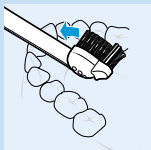
- ▶ For the best brushing method, minimal brushing time and brushing functions of the appliance, see the 'Brushing tips' section below.

Brushing Tips

Brushing



- 1** Place the brush head against the tooth in such a way that it covers the surface of the tooth as well as the gum line.



- 2** Hold the brush head in this position for a few seconds and then move on to the next tooth.

The round brush head removes plaque from the teeth and beneath the gum line.

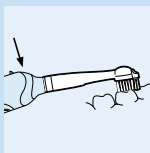
The individually moving Active Tip cleans between the teeth.



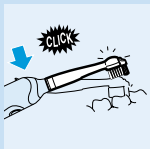
- 3** Guide the brush head carefully along the teeth and molars.

- Make sure you clean all surfaces of the teeth (inside, outside and chewing surface) as well as the gum line properly. A fixed brushing pattern will prevent you from skipping certain areas.
- You will also find brushing instructions on our Web site: www.philips.com.

Gum Protection system



- 1 The Gum Protection system guarantees that you do not exert too much pressure on the teeth and gums.

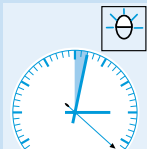


- 2 If you exert too much pressure on the toothbrush, you will feel and hear the brush head flexing backwards. As soon as you reduce the pressure, the brush head will return to its normal position. This will protect your gums.

This will probably happen a few times when you first start using the toothbrush. After some time you will have discovered the optimal brushing pressure and the brush head will flex backwards less often.

Tip: If plaque is removed properly, the gums will have a pink colour and will firmly surround the teeth. Healthy gums do not bleed when you eat or brush your teeth (see also the section 'Optimal dental hygiene'). If, nevertheless, your gums bleed slightly the first few times you use the brush, this bleeding will generally stop after a few days. If it does not, consult your dentist or dental hygienist.

Minimum brushing time: 2 minutes



In general, 2 minutes will be enough to clean your teeth properly. Naturally, you can also brush longer than 2 minutes.

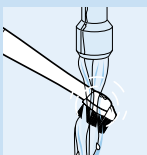
- ▶ A red pilot light will blink to indicate that 2 minutes have passed (types HX2585, HX2538 and HX1526 only).

Optimal dental hygiene

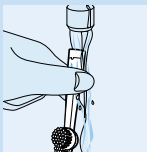
For optimal dental hygiene, it is recommended to use dental floss and toothpicks in addition to the electric toothbrush.

You will find more information about Philips Oral Healthcare products and other Philips products on our Web site: www.philips.com.

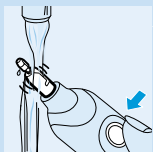
Cleaning and storage



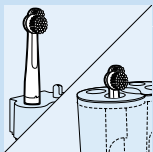
- 1 Switch the toothbrush on and rinse the brush attachment under the tap with lukewarm water (max. 60°C).



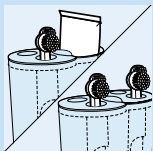
- 2 Switch the toothbrush off. Detach the brush attachment and rinse the inside.



- 3** Switch the toothbrush on again and rinse the drive shaft under the tap to wash away toothpaste residues.

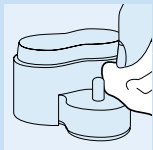


- 4** Types HX1526, HX1515, HX1514, HX1513, HX1511 and HX1510 only: store the brush attachment on the pin on the charging unit. Types HX2585 and HX2538 only: store the brush attachments (max. 4) in the storage container.



- Types HX2585 and HX2538 only: you can also remove one of the brush holders to be able to store a toothpaste tube in the storage container.

The storage container and the brush holders can be removed from the charging unit and cleaned in the dishwasher.



- 5** Clean the charging unit with a moist cloth.

Unplug the charging unit before you start cleaning it.

Replacement

- 1** Replace the brush attachment every 3 months for the best brushing results.

- The brush attachment should also be replaced when the bristles start to bend outwards.

You can obtain new brush attachments from the shop in which you purchased the toothbrush.

All round Philips replacement brush attachments can be used.

Environment

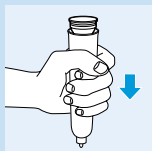
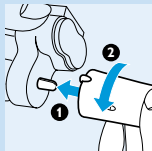
When you discard the appliance in due course, remove the battery and dispose of it in an environmentally safe way.

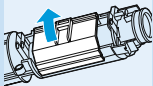
► You can also take the appliance to a Philips service centre, which will remove the battery for you and will dispose of it in an environmentally safe way.

1 The battery must be completely empty when you remove it. You should therefore let the appliance run until it stops before removing the battery.

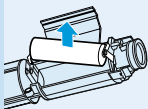
2 Pick up the charging unit and place the toothbrush on the pin. Turn the toothbrush anti-clockwise to unscrew the bottom of the toothbrush.

3 Turn the toothbrush upside down and press it down on a hard surface to remove the battery holder.





- 4** Open the lid of the battery holder by hand or by means of a screwdriver.



- 5** Lift the battery out of the battery holder by means of a screwdriver.

After the bottom has been unscrewed, the appliance may not be watertight anymore and the guarantee will become invalid.

Guarantee & service

If you need information or if you have a problem, please visit the Philips Web site at www.philips.com or contact the Philips Customer Care Centre in your country (you will find its phone number in the worldwide guarantee leaflet). If there is no Customer Care Centre in your country, turn to your local Philips dealer or contact the Service Department of Philips Domestic Appliances and Personal Care BV.

Troubleshooting

If you are unable to solve your problem by means of the troubleshooting guide below, please contact the nearest Philips service centre, the Philips Customer Care Centre in your country or contact us online at www.philips.com.

Problem	Solution
The toothbrush does not work at all, although it has been in the charging unit overnight.	<p>Make sure that the plug of the charging unit has been properly inserted into the wall socket.</p> <p>Make sure the socket is live (see also the section 'Important').</p> <p>Make sure the toothbrush is switched off and recharge it for at least 16 hours.</p>
The motor of the toothbrush works, but the brush head doesn't.	Check if the brush attachment has been properly connected to appliance (see also the section 'Using the appliance').
The brushing power of the appliance has greatly decreased.	The toothbrush must be recharged. If you normally leave the toothbrush in the charging unit continuously, you may have to revive the battery as described in the section 'Charging'.
The teeth-cleaning performance of the toothbrush is not optimal anymore.	Remove the brush attachment and start using a new one.

Wstęp

Ta unikalna, elektryczna szczoteczka do zębów usuwa osad nazębny lepiej niż tradycyjna szczoteczka ręczna. Chroni ona również twoje dziąsła. Gdy wywierasz zbyt duży nacisk na szczoteczkę, głowica automatycznie odsuwa się do tyłu. Dzięki temu wyraźnemu sygnałowi możesz szybko dobrać właściwą siłę nacisku podczas szczotkowania. Testy kliniczne dowiodły, że dzięki temu systemowi mycie zębów z wykorzystaniem szczoteczki Philips Sensiflex pozwala wykształcić lepszą i bezpieczniejszą technikę czyszczenia zębów.

Opis ogólny

- A Nasadka szczoteczki
- B Rączka
- C Uchwyt na dwie nasadki szczoteczki
- D Pojemnik do przechowywania szczoteczek-nasadek
- E Ładowarka

Ważne

Przed pierwszym użyciem urządzenia zapoznaj się dokładnie z instrukcją jego obsługi i zachowaj ją na przyszłość, do ewentualnej konsultacji.

- ▶ Przewód zasilający ładowarki nie podlega wymianie. W przypadku uszkodzenia tego przewodu należy pozbyć się całej ładowarki.
- ▶ Gdy ładujemy szczoteczkę należy sprawdzić,

czy w gniazdku znajduje się napięcie. Zasilanie elektryczne do gniazdek znajdujących się w oprawie luster nad umywalkami lub do gniazdek przeznaczonych do golarek w łazienkach może być odłączone przy wyłączonym świetle.

► Poziom hałas dla modeli: HX1526, HX1511, HX1510:

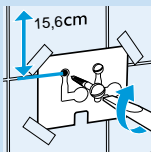
- $L_c = 67\text{dB(A)}$

► Poziom hałas dla modeli: HX2585, HX2538

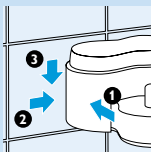
- $L_c = 66\text{ dB(A)}$

Przygotowanie do użycia

Montaż urządzenia na ścianie



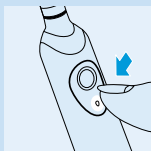
1 Ładowarkę należy zamocować na ścianie za pomocą dwóch śrub (3,0 x 30 mm) oraz dwóch ściennych zatyczek (S5), których nie ma w zestawie.



► Aby wywiercić otwory w odpowiednich miejscach, można posłużyć się wzorcem narysowanym na ostatniej stronie niniejszej instrukcji obsługi.

Ładowanie urządzenia

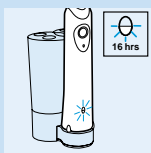
1 Przed pierwszym użyciem należy ładować urządzenie przez co najmniej 6 godzin.



- ▶ Przed rozpoczęciem ładowania należy sprawdzić czy urządzenie jest wyłączone.
- ▶ Szczoteczkę można pozostawić w swoim stanowisku, pozwalając na jej ciągłe ładowanie.

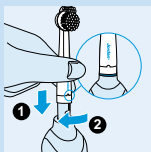
Jednak gdy korzystamy z urządzenia po raz pierwszy, zaleca się wykorzystanie go aż do momentu wyczerpania się baterii. W tym celu należy normalnie korzystać z urządzenia, nie ładując go pomiędzy kolejnymi czynnościami szczotkowania zębów. Ładowanie urządzenia należy rozpocząć dopiero wtedy, gdy silnik niemal zatrzymuje się. Procedurę tę należy powtórzyć trzy razy pod rząd.

Aby przedłużyć żywotność baterii powtarzaj tę czynność co 6 miesięcy.



- ▶ Wyłącznie dla typów: HX2585, HX2538 oraz HX1526: Podczas ładowania baterii świeci się zielona lampka sygnalizacyjna.
- ▶ Szczoteczkę można pozostawić w swoim stanowisku, pozwalając na jej ciągłe ładowanie.

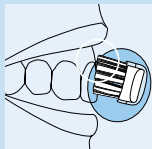
Korzystanie z urządzenia



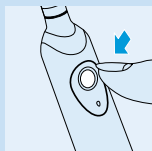
- 1 Załóż nasadkę szczoteczki na jej trzonek, wciskając ją w uchwyt bagnetowy i obracając nią o ćwierć obrotu w kierunku zgodnym z ruchem wskazówek zegara.

Uniemożliwi to odłączenie się nasadki, co mogłyby spowodować drgania.

- 2 Nałóż pastę na szczoteczkę.



3 Umieść głowicę szczoteczki w ustach.

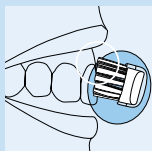


4 Włącz urządzenie wciskając przycisk i rozpocznij szczotkowanie zębów.

- Informacje o najlepszym sposobie czyszczenia zębów, najkrótszym czasie czyszczenia oraz o funkcjach czyszczących urządzenia zamieszczone są w poniższym rozdziale pt. "Wskazówki dotyczące czyszczenia".

Wskazówki dotyczące czyszczenia

Czyszczenie



1 Ustaw głowicę szczoteczki naprzeciwko zęba tak, aby przykrywała ona powierzchnię zęba oraz linię dziąseł.



2 Przez kilka sekund trzymaj głowicę szczoteczki w tej pozycji, a następnie przesun ją do następnego zęba.

Okrągła głowica szczoteczki usuwa osad z zębów oraz z powierzchni znajdujących się poniżej linii dziąseł.

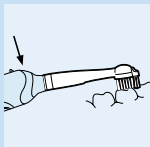
Poruszająca się niezależnie aktywna końcówka czyszczy obszary pomiędzy zębami.



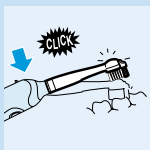
- 3** Kieruj głowicę szczoteczki ostrożnie wzdłuż zębów przednich i zębów trzonowych.

- ▶ Sprawdź czy dokładnie oczyściłeś powierzchnię zębów - wewnątrz, z zewnątrz oraz powierzchnie miażdżące - jak również linię dziąseł. Dzięki ustalonemu wzorcowi czyszczenia nie ominiesz żadnego z obszarów.
- ▶ Instrukcje czyszczenia znajdziesz również w naszej witrynie internetowej: www.philips.com.

System ochrony dziąseł



- 1** System ochrony dziąseł gwarantuje optymalną siłę nacisku na zęby i dziąsła.



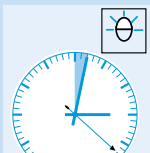
- 2** Gdy wywierasz zbyt duży nacisk na szczoteczkę, wtedy czujesz i słyszysz, że głowica szczoteczki odsuwa się do tyłu. Z chwilą zmniejszenia nacisku głowica szczoteczki powróci do swojego normalnego położenia. Mechanizm ten chroni twoje dziąsła.

Rozpoczynając korzystanie ze szczoteczki spotkasz się z tym zjawiskiem prawdopodobnie kilkakrotnie. Po pewnym czasie ustalisz optymalny nacisk szczoteczki i głowice szczoteczki będą rzadziej odchyłać się do tyłu.

Wskazówka: Jeśli osad usuwany jest w sposób prawidłowy, dziąsła będą koloru różowego i ściśle otaczać będą ząb. Zdrowe dziąsła nie krwawią podczas jedzenia lub czyszczenia zębów (optymalna higiena zębów). Jednak podczas początkowego stosowania szczoteczki dziąsła mogą lekko krwawić. Krwawienie to powinno ustąpić po kilku dniach. Jeżeli nie ustąpi, należy skontaktować się ze swoim dentystą lub specjalistą zajmującym się higieną jamy ustnej.

Minimalny czas czyszczenia zębów: 2 minuty

Aby dokładnie wyczyścić zęby, wystarczą zazwyczaj dwie minuty. Oczywiście czas szczotkowania zębów może być dłuższy.



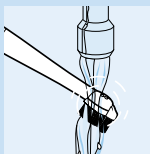
- ▶ **Migotanie czerwonej lampki sygnalizacyjnej oznacza, że czas dwóch minut minął (wyłącznie dla typów HX2585, HX2538 oraz HX1526).**

Optymalna higiena jamy ustnej

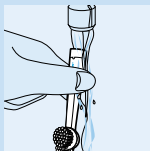
Optymalna higiena jamy ustnej wymaga stosowania, oprócz elektrycznej szczoteczki do zębów, także nitki dentystycznej i wykałacek.

Więcej informacji na temat produktów z serii Philipsa do Higieny Jamy Ustnej lub innych produktów marki Philips można znaleźć w naszej witrynie internetowej: www.philips.com.

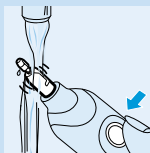
Czyszczenie i przechowywanie urządzenia



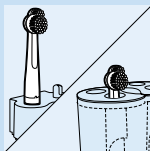
- 1 Włącz szczoteczkę i wypłucz nasadkę szczoteczki pod strumieniem bieżącej letniej wody z kranu (maksymalnie 60°C).



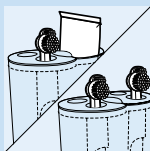
- 2 Wyłącz szczoteczkę, odłącz nasadkę szczoteczki i opłucz jej wnętrze.



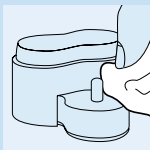
- 3 Włącz ponownie szczoteczkę i wypłucz wałek napędowy pod strumieniem bieżącej wody z kranu, w celu usunięcia pozostałości pasty do zębów.



- 4 Wyłącznie dla typów: HX1526, HX1515, HX1514, HX1513, HX151 oraz HX1510: Nasadkę szczoteczki przechowuj na szpilce ładowarki. Wyłącznie dla typów HX2585 oraz HX2538: W pojemniku do przechowywania mieszczą się cztery szczoteczki-nasadki.



- Wyłącznie dla typów HX2585 oraz HX2538: Możesz wyjąć jeden z uchwytów na szczoteczki, umożliwiając przechowywanie w pojemniku również tubki z pastą do zębów.



Pojemnik do przechowywania oraz uchwyty na szczoteczki można odłączyć od ładowarki i umyć w zmywarce.

5 Oczyszczyć ładowarkę wilgotną szmatką.

Przed rozpoczęciem czyszczenia ładowarki należy wyjąć wtyczkę z gniazdka.

Wymiana

I Dla uzyskania najlepszych wyników czyszczenia należy co trzy miesiące wymieniać szczoteczki-nasadki.

D Nasadkę szczoteczki powinno się wymieniać również wtedy, gdy włosie szczoteczki zaczyna się odchyłać na zewnątrz.

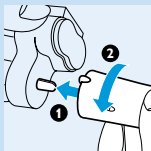
Nowe nasadki szczoteczki można dostać w tym samym sklepie, w którym dokonałeś zakupu szczoteczki.

Można korzystać z wszechstronnych wymiennych nasadek szczoteczki Philipsa.

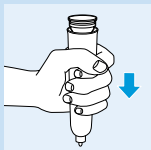
Ochrona środowiska

Gdy chcesz pozbyć się urządzenia po jego wyeksploatowaniu, wyjmij baterię i umieść ją w miejscu bezpiecznym z punktu widzenia ochrony środowiska.

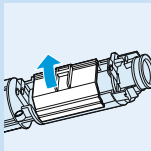
- Możesz również zanieść urządzenie do serwisu Philipsa, gdzie personel pomoże ci wyjąć baterię i pozbyć się jej w sposób przyjazny dla środowiska.



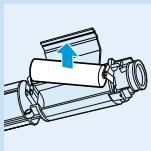
- 1 Przed wyjęciem baterii powinna być ona całkowicie wyeksploatowana. Dlatego z urządzenia należy korzystać aż do chwili, w której samo się ono zatrzyma.



- 2 Zdejmij ładowarkę i umieść szczoteczkę na szpilce. Aby odkręcić dolną część szczoteczki, obróć ją w kierunku przeciwnym do ruchu wskazówek zegara.



- 3 W celu usunięcia pojemnika na baterie obróć szczoteczkę o 180° i dociśnij ją do twardej powierzchni.



- 4 Korzystając ze śrubokręta otwórz pokrywkę pojemnika na baterie.

- 5 Wysuń baterie z pojemnika posługując się śrubokrętem.

Po odkręceniu dolnej części urządzenia może ono przestać być wodoszczelne, co spowoduje unieważnienie gwarancji.

Gwarancja i serwis

Jeśli potrzebujesz informacji lub masz jakiś problem, skontaktuj się z Biurem Obsługi Klienta (numer telefonu znajdziesz w Karcie Gwarancyjnej) lub też z najbliższym punktem serwisowym sprzętu AGD, autoryzowanym przez firmę Philips (patrz: wykaz w Karcie Gwarancyjnej).

Naprawianie usterek

Jeśli poniższe wskazówki okażą się niewystarczające dla rozwiązania twojego problemu, skontaktuj się z najbliższym punktem serwisowym Philipsa, Działem Obsługi Klienta w twoim kraju lub online z naszą firmą: www.philips.com.

Problem

Rozwiązanie

Szczoteczka nie działa, chociaż znajdowała się przez całą noc w ładowarce.

Sprawdź, czy wtyczka ładowarki jest prawidłowo podłączona do gniazdka ściennego.

Sprawdź czy w gniazdku jest napięcie (sprawdź również rozdział "Ważne uwagi")

Sprawdź czy szczoteczka jest wyłączona i naładuj ją ponownie przez co najmniej szesnaście godzin.

Silnik szczoteczki pracuje lecz głowica szczoteczki nie działa.

Sprawdź, czy nasadka szczoteczki została prawidłowo dołączona do urządzenia (Sprawdź również rozdział "Korzystanie z urządzenia").

Moc szorowania szczoteczki wyraźnie się zmniejszyła.

Należy naładować szczoteczkę. Jeśli zazwyczaj pozostawiasz szczoteczkę w ładowarce, może okazać się konieczne zregenerowanie baterii zgodnie z opisem w rozdziale "Ładowanie".

Działanie czyszczące szczoteczki przestało być optymalne.

Zdejmij nasadkę szczoteczki i zacznij używać nowej.

Introducere

Această periuță de dinți electrică, unică îndepărtează placa dentară mai bine decât o periuță obișnuită, manuală. Vă ajută, de asemenea, la protejarea gingiilor: Dacă exercitați o presiune prea mare în timpul periajului, capul de periere va sări înapoi. Datorită acestui semnal clar, veți adopta imediat forța de periaj potrivită. Teste clinice au demonstrat că, datorită acestui sistem, periajul dinților cu Philips Sensiflex reprezintă o tehnică mai bună și mai sigură.

Descriere generală

- A** Accesoriu periuță
- B** Mâner
- C** Suport pentru 2 accesorii periuțe
- D** Compartiment de depozitare
- E** Încărcător

Important

Citiți aceste instrucțiuni de utilizare cu atenție înainte de a utiliza aparatul și păstrați-le pentru consultări ulterioare.

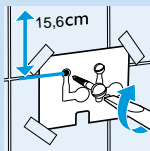
- ▶ **Cablul de alimentare al încărcătorului nu poate fi înlocuit. Dacă se deteriorează, încărcătorul trebuie aruncat.**
- ▶ **Când încărcați periuța de dinți, aveți grijă ca prizele să fie alimentate. Curentul electric ce alimentează prizele din dulapurile de baie de deasupra chiuvetei sau prizele pentru**

aparatele de ras poate fi întrerupt dacă lumina este stinsă.

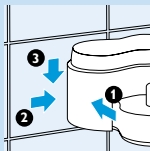
- ▶ Nivel de zgomot HX1526, HX1511, HX1510:
- $L_c = 67\text{dB(A)}$
- ▶ Nivel de zgomot HX2585, HX2538
- $L_c = 66\text{ dB(A)}$

Modalitate de utilizare

Montarea aparatului pe perete

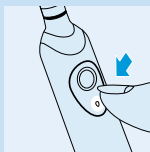


- ▶ **I** Montați încărcătorul pe perete, cu ajutorul a 2 șuruburi (3x30mm) și 2 fișe de perete (S5) (neincluse).



- ▶ Pentru a da găuri în locurile corecte, puteți folosi tiparul de pe ultima pagină a acestui manual de utilizare.

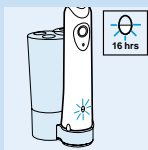
Încărcarea aparatului



- ▶ **I** Încărcați aparatul cel puțin 16 ore înainte de prima utilizare.
- ▶ Asigurați-vă că aparatul este oprit când începeți să-l încărcați.
- ▶ Puteți pune periuța în suport și o puteți lăsa să se încarce continuu.

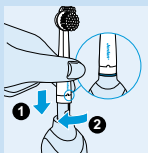
Totuși, când folosiți aparatul pentru prima dată, vă recomandăm să-l folosiți până se descarcă acumulatorul. Folosiți aparatul în mod obișnuit fără să-l reîncărcați între periaje. Reîncărcați aparatul doar în momentul când motorul este pe punctul de a se opri. Repetați această procedură de 3 ori.

Pentru a prelungi perioada de funcționare a acumulatorului, repetați această procedură o dată la 6 luni.



- ▶ Doar modelele HX2585, HX2538 și HX1526: când acumulatorul se încarcă, ledul verde se aprinde.
- ▶ Puteți pune periuța în suport și o puteți lăsa să se încarce continuu.

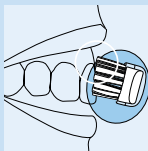
Utilizarea aparatului



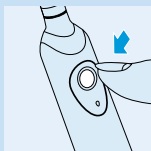
- 1** Montați periuța pe accesoriul de fixare introducând-o în baionetă și înșurubând-o în sensul acelor de ceasornic un sfert de rotație.

Astfel, capul de periere nu se va desprinde în momentul vibrațiilor.

- 2** Puneți pastă de dinți pe periuță.



- 3** Introduceți periuța în gură.

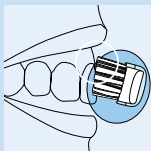


4 Porniți aparatul apăsând butonul și începeți periajul dentar.

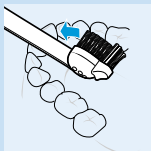
- Pentru cea mai bună metodă de periaj dentar, durata optimă și funcțiile aparatului, consultați capitolul "Sugestii pentru periaj dentar" de mai jos.

Sugestii pentru periaj dentar

Periajul dentar



1 Poziționați periuța pe dinți în așa fel încât aceasta să acopere atât suprafața dinților cât și gingia.



2 Țineți periuța în această poziție timp de câteva secunde și apoi deplasați-o pe următorul dinte.

Periuța cu cap rotund îndepărtează placa de pe dinți și de sub gingii.

Capul de periere Active Tip individual permite curățarea spațiilor interdentare.

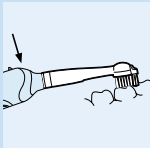


3 Deplasați periuța cu grijă de-a lungul suprafeței dinților și a măselelor.

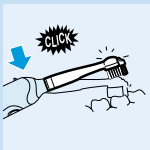
- Curățați toate suprafețele dinților (interior, exterior și suprafața de mestecare) cât și gingiile. O metodă prestabilită vă ajută să nu uitați anumite zone.

- Puteți găsi instrucțiuni de periaj pe site-ul nostru: www.philips.com.

Sistem de protejare a gingiilor



- 1** Sistemul de protejare a gingiilor echilibrează presiunea exercitată de dumneavoastră asupra dinților și gingiilor.

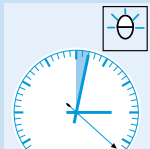


- 2** Dacă exercitați o presiune prea mare pe periuță, veți simți și auzi un clic când capul periuței sare înapoi. Când reduceți presiunea, capul periuței revine la poziția normală. Astfel gingiile dumneavoastră vor fi protejate.

Acest lucru se va întâmpla probabil de câteva ori când veți folosi periuța de dinți pentru prima dată. După puțin timp, când veți descoperi presiunea optimă de periere, aceasta va sări din ce în ce mai rar.

Sugestie: dacă placa dentară este corect îndepărtată, gingiile vor avea o culoare rozalie și vor susține ferm dinții. Gingiile sănătoase nu sângerează când mâncați sau vă spălați pe dinți (a se vedea, de asemenea, capitolul "Igienă dentară optimă"). Dacă gingiile încep să sângereze totuși ușor în timpul primelor periaje dentare, acest lucru ar trebui să înceteze după câteva zile. În caz contrar, consultați dentistul.

Durata minimă de periere: 2 minute



În general, 2 minute sunt suficiente pentru a vă spăla corect pe dinți. Evident, puteți prelungi această perioadă.

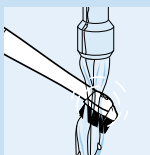
- Un led roșu va clipi pentru a indica faptul că cele 2 minute au trecut (doar modelele HX2585, HX2538 și HX1526).

Igienă dentară optimă

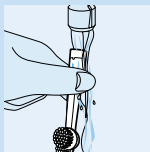
Pentru o igienă dentară optimă, se recomandă utilizarea aței dentare și a scobitorilor pe lângă periuța de dinți electrică.

Veți găsi mai multe informații despre Igiena Dentară Philips și despre alte produse Philips pe site-ul nostru de Internet: www.philips.com.

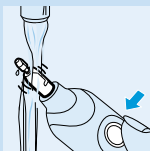
Curățare și depozitare



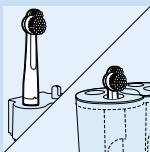
- 1 Porniți periuța de dinți și clătiți accesoriul de fixare sub jet de apă caldă. (max. 60°C).



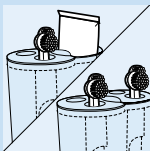
- 2 Opriți periuța de dinți. Deșurubați capul de periere și clătiți-l în interior.



- 3** Porniți din nou periuța pentru a clăti resturile de pastă de dinți de pe ax sub jet de apă.

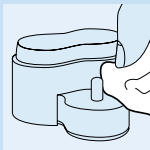


- 4** Doar tipurile HX1526, HX1515, HX1514, HX1513, HX1511 și HX1510: fixați periuța pe încărcător pentru depozitare. Doar tipurile HX2585 și HX2538: depozitați periuțele (max. 4) în compartimentul de depozitare.



- Doar tipurile HX2585 și HX2538: puteți scoate un suport de periuță pentru a depozita pasta de dinți în compartimentul de depozitare.

Compartimentul de depozitare și accesoriile pot fi scoase de pe încărcător și spălate în mașina de spălat vase.



- 5** Ștergeți încărcătorul cu o cârpă umedă.

Scoateți încărcătorul din priză înainte de a începe curățarea acestuia.

Înlocuire

- 1** Înlocuiți accesoriul o dată la 3 luni pentru a obține cele mai bune rezultate.
- Periuța trebuie, de asemenea, înlocuită când perii încep să se îndoiaie.

Puteți obține accesorii de schimb la magazinul de unde ați cumpărat periuța.

Puteți folosi orice tip de periuță de schimb cu cap rotund, marca Philips.

Protejarea mediului înconjurător

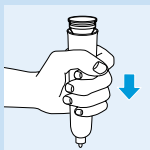
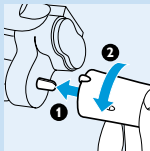
În momentul când aruncați aparatul, scoateți acumulatorul și aruncați-l respectând normele de protejare a mediului înconjurător.

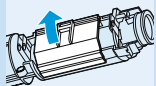
► Puteți duce aparatul la un centru service Philips care se va ocupa de acest lucru în locul dumneavoastră respectând normele de protejare a mediului înconjurător.

1 Când scoateți acumulatorul, acesta trebuie să fie complet descărcat. Prin urmare, lăsați aparatul să funcționeze până se descarcă complet înainte de a scoate acumulatorul.

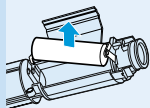
2 Luați încărcătorul și poziționați periuța pe pivot. Răsuciți periuța în sens invers acelor de ceasornic pentru a deșuruba baza periuței.

3 Întoarceți periuța cu capul în jos și presați-o de o suprafață dură pentru a scoate compartimentul acumulatorului.





4 Deschideți capacul compartimentului.



5 Scoateți acumulatorul cu ajutorul șurubelniței.

După ce ați deșurubat baza aparatului, acesta nu mai este etanș, iar garanția nu mai este valabilă.

Garanție și service

Pentru informații suplimentare sau în cazul altor probleme, vă rugăm să vizitați site-ul Philips www.philips.com sau să contactați Departamentul Clienți din țara dumneavoastră (veți găsi numărul de telefon în garanția internațională). Dacă în țara dumneavoastră nu există un astfel de departament, contactați furnizorul dumneavoastră Philips sau Departamentul Service pentru Aparare Electrocasnice și Produse de Îngrijire Personală Philips.

În cazul unor probleme

Dacă nu reușiți să rezolvați problema cu ajutorul ghidului de mai jos, vă rugăm să contactați cel mai apropiat centru service Philips, Centrul de Relații cu Clienții din țara dumneavoastră sau să ne contactați la www.philips.com.

Problemă

Soluție

Periuța de dinți nu funcționează deloc, deși a fost poziționată pe încărcător toată noaptea.

Asigurați-vă că ștecherul încărcătorului este corect introdus în priză.

Asigurați-vă că priza este alimentată (consultați și capitolul "Important").

Asigurați-vă că periuța este oprită și reîncărcați-o cel puțin 16 ore.

Motorul periuței funcționează, dar capul de periere nu.

Verificați dacă ați montat corect accesoriul de fixare a periuței pe aparat (consultați și capitolul "Utilizarea aparatului").

Puterea de periere a aparatului a scăzut simțitor.

Periuța de dinți trebuie reîncărcată. Dacă lăsați de obicei periuța de dinți în încărcător continuu, va trebui să reactivați acumulatorul conform instrucțiunilor de la capitolul "Încărcare".

Performanța de curățare a dinților nu mai este optimă.

Scoateți capul periuței și folosiți unul nou.

Введение

Эта уникальная электрическая зубная щетка удаляет зубной камень лучше, чем обычная, ручная щетка. Она также обеспечивает защиту ваших десен. Если во время чистки зубов вы прикладываете слишком большое усилие, головка щетки автоматически отходит назад. Благодаря этому четкому сигналу вы быстро подберете необходимую степень усилия нажима на десны. Клинические испытания показали, что при использовании щетки Sensiflex производства компании "Филипс" обеспечивается более эффективная и более безопасная чистка зубов.

Общее описание

- A** Чистящая насадка
- B** Ручка
- C** Держатель на 2 насадки
- D** Футляр для хранения
- E** Зарядное устройство

Внимание

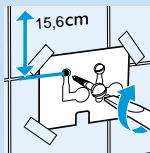
Прежде чем начать пользоваться прибором, внимательно ознакомьтесь с настоящим руководством и сохраните его в качестве справочного материала.

- Д** Шнур зарядного устройства не подлежит замене. В случае повреждения шнура зарядное устройство следует выбросить.

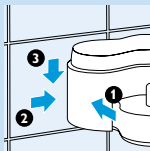
- ▶ При подзарядке зубной щетки убедитесь в том, что розетка электросети находится под напряжением. При выключении света подача электроэнергии в электророзетки, размещенные в зеркальных шкафах над умывальными раковинами, или в электророзетки для электробритвы в ванных комнатах может прекратиться.
- ▶ Уровень шума для НХ1526, НХ1511, НХ1510:
 - $L_c = 67 \text{ дБ(А)}$
- ▶ Уровень шума для НХ2585, НХ2538
 - $L_c = 66 \text{ дБ(А)}$

Подготовка к использованию

Крепление электроприбора на стене

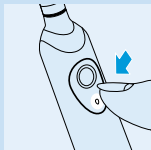


- 1 Навесьте зарядное устройство на стену с помощью 2 винтов (3,0x30 мм) и 2 пробок (S5) (в комплект поставки не входят).



- ▶ Чтобы правильно просверлить отверстия в нужных местах, вы можете использовать трафарет для сверления, находящийся на последней странице настоящего руководства.

Как заряжать аккумуляторную батарею

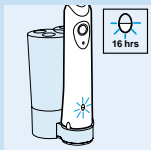


- I** Перед первым использованием электроприбора необходимо заряжать аккумуляторную батарею в течение по крайней мере 16 часов.

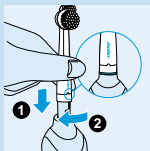
- ▶ Перед тем, как начать зарядку батареи, убедитесь в том, что прибор выключен.
- ▶ Вы можете оставить зубную щетку в зарядном устройстве, при этом процесс зарядки батареи будет происходить постоянно.

Однако в самом начале применения электрической щетки мы рекомендуем пользоваться ею до полной разрядки батареи. Для этого пользуйтесь щеткой в нормальном режиме, не производя подзарядки между процедурами чистки зубов. Подзарядите прибор только после почти полной остановки электродвигателя. Прodelайте эту процедуру 3 раза подряд.

Для того, что увеличить срок службы батареи, повторяйте эту процедуру один раз в полгода.

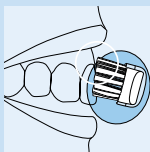


- ▶ Только для моделей НХ2585, НХ2538 и НХ1526: Когда аккумуляторная батарея заряжается, горит зеленый индикатор.
- ▶ Вы можете оставить зубную щетку в зарядном устройстве, при этом процесс зарядки батареи будет происходить постоянно.

Пользование электроприбором

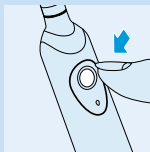
- 1** Установите чистящую насадку на электрическую зубную щетку; вставив ее в байонетный замок и повернув на четверть оборота по часовой стрелке.

Благодаря этому действию разъединение щетки и насадки при вибрации станет невозможным.



- 2** Выдавите зубную пасту на головку щетки.

- 3** Приложите головку зубной щетки к зубам.

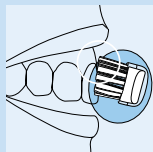


- 4** Нажав на кнопку, включите щетку и начните чистить зубы.

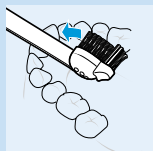
- Для того, чтобы воспользоваться оптимальным методом чистки зубов, затратить на чистку минимальное время и наилучшим образом использовать возможности прибора, ознакомьтесь с разделом «Советы по чистке зубов» (см. ниже).

Советы по чистке зубов

Чистка зубов



- 1** Приложите головку зубной щетки к зубу таким образом, чтобы она накрывала и поверхность зуба, и пришеечную часть десны.



- 2** В течение нескольких секунд удерживайте щетку в этом положении, а затем передвиньте ее к следующему зубу.

Круглая головка щетки удаляет налет с зубов и с пришеечной части десен.

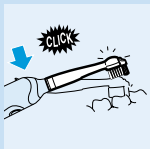
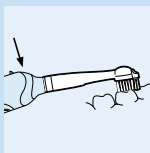
Наконечник Active Tip, совершая независимые движения, очищает пространство между зубами.



- 3** Осторожно направляйте головку зубной щетки вдоль резцов и коренных зубов.

- ▮ Убедитесь в том, что вы правильно чистите все поверхности зубов (внутреннюю, внешнюю и жевательную поверхности), а также линию десен. Если вы каждый раз будете чистить зубы в определенной последовательности, это поможет вам не пропускать определенные участки.
- ▮ Вы также можете найти инструкции по чистке зубов на веб-сайте: www.philips.com.

Система защиты десен

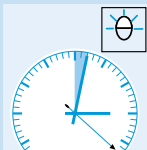


- 1** Система защиты десен исключает чрезмерное давление на зубы и десны при чистке зубов.
- 2** Если вы нажмете слишком сильно на зубную щетку, то почувствуете и услышите щелчок в момент отклонения головки щетки назад. Как только вы уменьшите давление, головка щетки вернется в нормальное положение. Это защитит ваши десны.

Вероятно, это произойдет несколько раз в самом начале пользования щеткой. Через некоторое время вы найдете оптимальное давление для чистки зубов, и головка щетки будет отклоняться назад реже.

Совет: При правильном удалении зубного налета десны имеют розовый цвет и плотно окружают зубы. Здоровые десны не кровоточат, когда вы едите или чистите зубы (см. также раздел «Оптимальная гигиена полости рта»). Если ваши десны все же слегка кровоточат на начальной стадии пользования электрической щеткой, то, как правило, через несколько дней это должно прекратиться. В противном случае, вам следует проконсультироваться со стоматологом.

Минимальная продолжительность чистки зубов: 2 минуты.



В большинстве случаев, для того, чтобы как следует почистить зубы, достаточно 2 минут. Разумеется, вы можете чистить зубы и дольше.

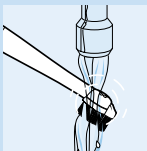
- Мигание красного индикатора указывает на то, что прошло 2 минуты (только модели HX2585, HX2538 и HX1526).

Оптимальная гигиена полости рта

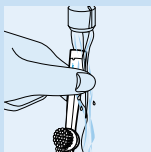
Для поддержания оптимальной гигиены полости рта рекомендуется наряду с электрической зубной щеткой пользоваться нитью для чистки зубов и зубочистками.

Вы найдете дополнительную информацию, касающуюся изделий для ухода за полостью рта и другой продукции компании "Филипс" на нашем веб-сайте: www.philips.com.

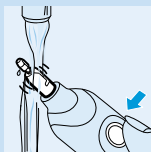
Очистка и хранение



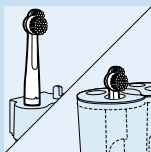
- 1 Включите зубную щетку и промойте чистящую насадку теплой водопроводной водой (с температурой не более 60°C).



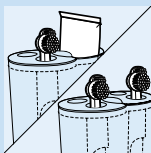
- 2** Выключите зубную щетку. Снимите чистящую насадку и промойте ее изнутри.



- 3** Включите зубную щетку повторно, чтобы смыть остатки зубной пасты с приводного вала.

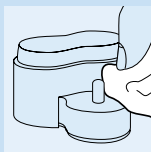


- 4** Только для моделей НХ1526, НХ1515, НХ1514, НХ1513, НХ1511 и НХ1510: храните насадки щетки на штыре, расположенном на зарядном устройстве. Только для моделей НХ2585 и НХ2538: храните насадки щетки (макс. 4) в емкости для хранения принадлежностей.



- Только для моделей НХ2585 и НХ2538: Вы можете снять один из держателей щетки, чтобы хранить тюбик с зубной пастой в емкости для хранения принадлежностей.

Вы можете вынимать из зарядного устройства контейнер для хранения насадок и держатели щетки и мыть их в посудомоечной машине.



- 5** Для очистки зарядного устройства пользуйтесь влажной тканью.

Перед очисткой зарядного устройст отключите его от электросети.

Замена частей

- I** Для наилучших результатов чистки зубов замену чистящей насадки следует производить через каждые 3 месяца.
- D** Замену чистящей насадки следует производить также в том случае, когда щетина зубной щетки начинает выгибаться наружу.

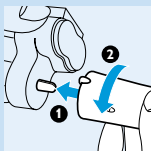
Вы можете приобрести новые чистящие насадки в том же магазине, где купили зубную щетку.

Можно использовать любые круглые съемные щетки Philips.

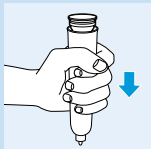
Охрана окружающей среды

Прежде чем выбросить неисправный прибор, извлеките из него аккумуляторную батарею и утилизируйте ее в соответствии с требованиями экологической безопасности.

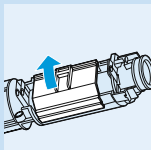
- D** Вы также можете сдать прибор в сервисный центр компании «Филипс», который позаботится об извлечении аккумуляторной батареи и ее утилизации без ущерба для окружающей среды.
- I** Следует вынимать только полностью разряженную батарею. Поэтому, прежде чем вынимать батарею, оставьте прибор



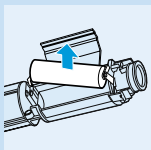
- 2** Возьмите в руки зарядное устройство и поместите зубную щетку на стержень. Чтобы отвинтить нижнюю часть зубной щетки, поверните щетку против часовой стрелки.



- 3** Чтобы извлечь батарею из отсека, переверните зубную щетку и прижмите ее к твердой поверхности.



- 4** С помощью отвертки откройте крышку отсека для батареи.



- 5** Извлеките батарею из отсека для батареи, воспользовавшись отверткой.

После отвинчивания нижней части прибора водонепроницаемость прибора может быть утрачена, и прибор лишается гарантии.

Гарантия и обслуживание

Для получения дополнительной информации, или в случае возникновения каких-либо проблем, обратитесь к международному гарантийному талону, посетите Web-сайт компании «Филипс»: www.philips.com или обратитесь в Центр по обслуживанию

потребителей компании «Филипс» в вашей стране (номер телефона центра вы найдете на международном гарантийном талоне). Если подобный центр в вашей стране отсутствует, обратитесь в вашу местную торговую организацию компании «Филипс» или сервисное отделение компании Philips Domestic Appliances and Personal Care BV.

Устранение неисправностей

Если вы не можете устранить неисправности самостоятельно, с помощью представленной ниже инструкции по устранению неисправностей, обращайтесь в ближайший сервисный центр компании «Филипс», в центр компании «Филипс» по обслуживанию потребителей в своей стране или на Web-сайт нашей компании по адресу: www.philips.com.

Неисправность

Способ устранения

Зубная щетка не работает несмотря на то, что она находилась в зарядном устройстве в течение ночи.

Убедитесь в том, что вилка зарядного устройства включена в сетевую розетку надлежащим образом.

Убедитесь в том, что электророзетка находится под напряжением (см. также раздел «Внимание»).

Убедитесь в том, что зубная щетка выключена и заряжайте ее в течение не менее 16 часов.

Электродвигатель зубной щетки работает, но ее головка неподвижна.

Проверьте правильность соединения чистящей насадки с электроприбором (см. также раздел «Пользование электроприбором»).

Чистящая способность прибора значительно ухудшилась.

Необходимо произвести подзарядку зубной щетки. Если зубная щетка обычно хранится в зарядном устройстве, то вам, возможно, придется восстанавливать батарею, как описано в разделе «Как заряжать аккумуляторную батарею».

Снизилось качество чистки зубов с помощью зубной щетки.

Установите на щетку новую чистящую насадку.

Úvod

Tento jedinečný zubní kartáček odstraňuje plak lépe než běžný zubní kartáček. Přitom současně chrání vaše dásně. V okamžiku, kdy by byl tlak kartáčku nadměrný, odskočí přední část kartáčku zpět. To je pro vás upozornění, že je třeba tlak na kartáček při čištění zubů zmenšit. Klinické testy prokázaly, že díky tomuto systému čištění zubů kartáčkem Philips Sensiflex přináší lepší výsledky a je pro zuby i dásně bezpečnější.

Všeobecný popis

- A** Kartáčový nástavec
- B** Rukojeť
- C** Držák pro dva kartáčové nástavce
- D** Úschovné pouzdro
- E** Nabíječ

Důležité

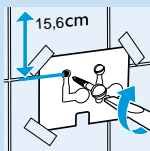
Před použitím tohoto přístroje přečtěte pozorně následující pokyny a návod uschovejte pro případné pozdější nahlédnutí.

- ▶ **Prívodní kabel nelze vyměňovat.** Pokud by se vám poškodil, je třeba kartáček vyřadit.
- ▶ **Před nabíjením akumulátoru v kartáčku se přesvědčte, že je zásuvka pod proudem.** Zásuvky umístěné v koupelnových skříňkách nad umyvadlem mohou být často odpojeny pokud osvětlení vypnete.
- ▶ **Hladina hluku HX1526, HX1511, HX1510:**
- $L_c = 67 \text{ dB(A)}$.

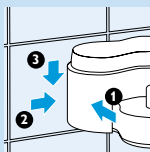
- ▶ Hladina hluku HX2585, HX2538:
- $L_c = 66 \text{ dB(A)}$.

Příprava k použití

Přípevnění na stěnu

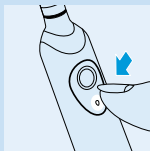


- ▶ Nabíjecí jednotku upevněte dvěma šrouby (3,0x30 mm) a dvěma hmoždinkami (S5) (nejsou v příslušenství).



- ▶ K vyvrtání děr na správném místě můžete použít vrtací šablonu na poslední straně návodu k použití.

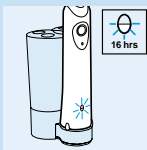
Nabíjení akumulátoru přístroje



- ▶ Před prvním použitím je třeba nabíjet akumulátor přístroje nejméně po dobu 16 hodin.
- ▶ Zkontrolujte, zda byl před začátkem nabíjení přístroj ve vypnutém stavu.
- ▶ Přístroj můžete ponechat v nabíjecí jednotce trvale.

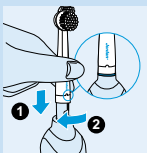
Před prvním nabitím je vhodné akumulátor nejprve zcela vybit. Za tím účelem je třeba ponechávat akumulátor mimo nabíjecí jednotku a používat ho bez nabíjení tak dlouho, až se jeho

akumulátor zcela vybijte. Pak akumulátor plně nabijte. Tento proces opakujte třikrát za sebou. Abyste prodloužili životnost akumulátoru, realizujte výše uvedený postup vždy po šesti měsících.



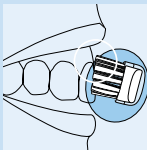
- ▶ Pouze typy HX2585, HX2538 and HX1526: jakmile je akumulátor nabíjen, svítí zelená kontrolka.
- ▶ Přístroj můžete ponechat v nabíjecí jednotce trvale.

Použití přístroje



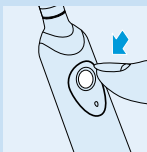
- 1** Kartáček nasadíte na tělo přístroje tak, že ho zasunete do bajonetového uzávěru a otočíte ho o čtvrtkruh ve směru pohybu hodinových ruček.

Tím zajistíte, aby se kartáček vibracemi neuvolnil.



- 2** Na kartáček naneste zubní pastu.

- 3** Vložte kartáček do úst.

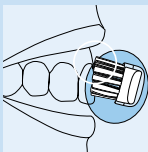


- 4** Stisknutím tlačítka přístroj zapnete a začnete čistit zuby.

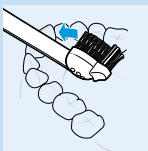
- ▶ Nejlepší způsob jak nejlépe vyčistit zuby v nejkratším čase najdete v následujícím odstavci "Rady pro čištění zubů".

Rady pro čištění zubů

Čištění zubů



- 1** Nasaďte kartáček proti zubům tak, že pokrývá povrch zubů stejně jako linii dásní.



- 2** Podržte kartáček v této poloze několik sekund a pak přejděte k dalším zubům.

Kruhový kartáček odstraní plag ze zubů i z linie dásní.

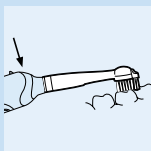
Individuálně se pohybující Active Tip vyčistí prostor mezi zuby.



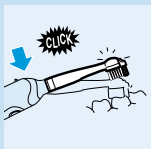
- 3** Ved'te kartáček opatrně podél zubů i stoliček.

- Ujistěte se, že jste vyčistili celý povrch zubů (vnitřní část, vnější část a skusové plochy) a stejně tak i linii kolem dásní. Naučený a trvale zachovávaný postup vám zabrání, abyste některé části zubů vynechali.
- Další informace o čištění zubů naleznete na internetové stránce www.philips.com.

System ochrany dásní (Gum Protection)



- 1** System ochrany dásní zajišťuje, aby tlak kartáčku na zuby nebo na dásně nebyl nadměrný.



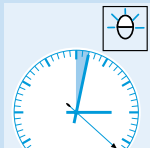
- 2** Jakmile tento tlak nadměrně zvětšíte, ucítíte a uslyšíte, jak přední část kartáčku odskočila směrem dozadu. Jakmile tlak zmenšíte, vrátí se přední část kartáčku do původní polohy. To ochrání vaše dásně.

Takový stav nastane obvykle častěji, než se naučíte zubní kartáček správně používat. Za krátký čas, kdy se již naučíte vytvářet na zuby a dásně správný tlak, se již tento jev nebude často opakovat.

Doporučení: Jestliže je plag řádně odstraněn, získají dásně růžovou barvu a budou pevně obklopot zuby. Zdravé dásně nebudou během jídla nebo čištění zubů krvácet (viz též odstavec "Optimální zubní hygiena"). Může se ovšem stát, že vaše dásně budou nepatrně krvácet během prvních dní používání tohoto kartáčku. Toto krvácení však obvykle zakrátko ustane. Pokud by trvalo, poraďte se se svým zubním lékařem.

Minimální doba čištění zubů: 2 minuty

Obecně postačují dvě minuty k tomu, aby vaše zuby byly důkladně vyčištěné. Můžete si samozřejmě čistit zuby i déle než 2 minuty.



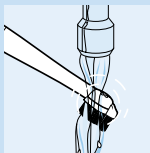
- Blikání červené kontrolky vás upozorní, že uběhly dvě minuty čištění (pouze typy HX2585, HX2538 a HX1526).

Optimální zubní hygiena

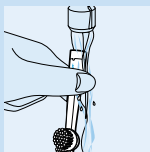
Pro optimální zubní hygiena je vhodné ještě používat zubní vlasec a zubní párátka jako doplněk k elektrickému zubnímu kartáčku.

Další informace o výrobcích Philips Oral Healthcare můžete získat na internetové stránce www.philips.com.

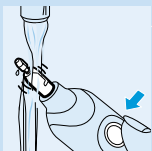
Čištění a úschova



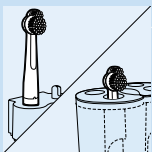
- 1 Zapněte přístroj a opláchněte kartáček pod vlažnou tekoucí vodou (max. 60°C).



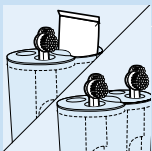
- 2 Vypněte přístroj. Oddělte kartáček od tělesa přístroje a umyjte ho uvnitř.



- 3** Znovu kartáček zapněte a smyjte z hnací hřídele proudem vody zbytky zubní pasty.

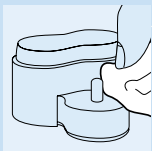


- 4** Typy HX1526, HX1515, HX1514, HX1513, HX1511 a HX1510: nástavec můžete uložit v nabíjecí jednotce. Typy HX2585 a HX2538: nástavce (max. 4) můžete uložit v zásobníku.



- Typy HX2585 a HX2538: můžete též vyjmout jeden z držáků kartáčků abyste mohli v zásobníku uložit zubní pastu.

Zásobník a držáky kartáčků lze vyjmout z nabíjecí jednotky a mýt je v myčce nádobí.



- 5** Nabíjecí jednotku čistěte navlhčeným hadříkem.

Před čištěním nabíjecí jednotku vždy odpojte od sítě.

Výměna dílů

- 1** Pro zajištění nejlepších výsledků při čištění zubů je třeba kartáčky vyměnit vždy asi po 3 měsících.

- Kartáčky je třeba vyměnit vždy, když se jejich štětiny začnou ohýbat směrem ven.

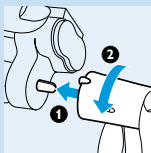
Nové kartáčky můžete získat v prodejně, kde jste přístroj zakoupili.

Lze používat všechny kruhové náhradní kartáčky Philips.

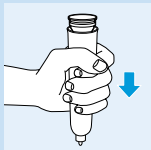
Ochrana životního prostředí

Když jednoho dne zrušíte celý přístroj, dříve než ho vyhodíte, vyjměte z něj nejdříve akumulátor a odevzdejte jej v příslušné sběrně.

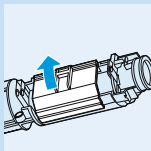
- ▶ **Můžete též odevzdat celý přístroj v servisu firmy Philips, kde jeho pracovníci vyjmou akumulátor a o likvidaci přístroje se postarají ekologickým způsobem.**



- 1** Akumulátor musíte nejdříve zcela vybit. Ponechte proto přístroj v chodu, dokud se sám nezastaví.

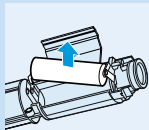


- 2** Vezměte nabíjecí jednotku a umístěte přístroj na hrot. Otočte přístrojem proti směru pohybu hodinových ruček, tím odšroubujete jeho dno.



- 3** Otočte přístroj hlavou dolů a přitiskněte jej proti tuhé podložce abyste mohli vyjmout držák akumulátoru.

- 4** Otevře víčko držáku akumulátoru pomocí šroubováku.



- 5** Akumulátor vyjměte pomocí šroubováku z držáku.

Když bylo odšroubováno dno, není již přístroj vodotěsný a ztrácí též nárok na záruku.

Záruka & servis

Pokud byste měli jakýkoli problém nebo byste potřebovali nějakou informaci, vyhledejte na internetu stránku www.philips.com, nebo kontaktujte Informační středisko firmy Philips. Adresu, telefonní čísla a další spojení na Informační servis najdete v letáčku s celosvětovou zárukou.

Možné problémy

Pokud by se vyskytl jakýkoli problém, pokuste se ho vyřešit podle následujících pokynů nebo se spojte s Informačním střediskem firmy Philips. Můžete též vyhledat internetovou stránku www.philips.com.

Problém

Možné řešení

Přístroj nepracuje, ačkoli byl jeho akumulátor nabíjen po celou noc.

Přesvědčte se zda je zástrčka nabíjecí jednotky řádně zasunuta do síťové zásuvky.

Presvědčte se, že je zásuvce proud (viz odstavec "Důležité").

Zkontrolujte, zda byl zubní kartáček ve vypnutém stavu a zda byl jeho akumulátor nabíjen nejméně 16 hodin.

Motor přístroje se otáčí, ale kartáček nepracuje.

Zkontrolujte, zda byl kartáček na přístroj řádně nasazen (viz odstavec "Použití přístroje").

Výkon přístroje se zřetelně zmenšil.

Akumulátor zubního kartáčku musí být nabit. Pokud byste zubní kartáček ponechávali v nabíjecí jednotce trvale, musíte akumulátor oživit tak, jak je popsáno v odstavci "Nabíjení akumulátoru přístroje".

Čištění zubů se již nejeví optimální.

Vyměňte kartáček za nový.

Bevezetés

Ez az egyedülálló elektromos fogkefe hatékonyabban távolítja el a fogkövet, mint a hagyományos, kézi fogkefék. A készülék a fogíny védelmét is segíti. Ha fogmosáskor túlságosan nagy erővel nyomná a fogkefét, annak feje automatikusan hátrahajlik. E világos jelzésnek köszönhetően hamar megtanulható, milyen erőt kell kifejteni a helyes fogmosáshoz. A Philips Sensiflex használata e rendszer révén a klinikai tesztek alapján a fogmosás technikájának a biztonságának javulásához vezet.

Általános leírás

- A** fogkefefej
- B** nyél
- C** fejtartó (2 fej számára)
- D** tárolódoboz
- E** töltő

Fontos

A készülék használatba vétele előtt olvassa el a használati útmutatót. Őrizze meg az útmutatót későbbi használatra.

- ▶ A töltőegység csatlakozókábele nem cserélhető. Ha a kábel megsérül, a töltőt ki kell selejtezni.
- ▶ Ellenőrizze, van-e áram a fogkefe töltésére kiválasztott aljzatban. Előfordulhat, hogy a fürdőszoba világításának kikapcsolása a mosdó

feletti tükrön lévő aljzatot vagy a borotválkozóaljzatot is áramtalanítja.

► Zajsztint (HX1526, HX1511, HX1510):

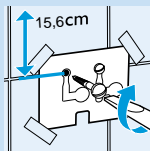
- $L_c = 67 \text{ dB(A)}$

► Zajsztint (HX2585, HX2538):

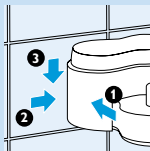
- $L_c = 66 \text{ dB(A)}$

Előkészítés a használatra

A készülék falra szerelése



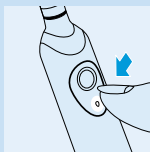
- 1 A töltőegységet 2 csavar (3,0 x 30 mm) és 2 tipli (S5) felhasználásával szerelje a falra (nem részei a terméknek).



- A használati útmutató utolsó oldalán lévő fúrósablont használva kijelölheti a falon fúrandó lyukak pontos helyét.

A készülék töltése

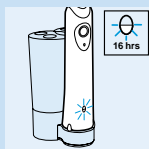
- 1 Előszöri használata előtt legalább 16 órán át töltsen a készüléket.



- A töltés kezdetén a készülék ne legyen bekapcsolva.
 ► A fogkefét az állványba állítva állandó jelleggel is töltheti.

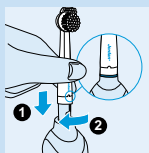
A készülék használatba vétele, vagyis az első feltöltés után azonban javasolt az akkumulátort teljesen lemeríteni. A készüléket ilyenkor ne töltsse fel az egyes fogmosások között. Csak akkor töltsse fel az akkumulátort, ha a motor működése már leállt. Ezt az eljárást egymás után háromszor végezze el.

Mindezt félévente megismételve meghosszabbíthatja az akkumulátor élettartamát.



- ▶ Csak HX2585, HX2538 és HX1526 típusnál: Az akkumulátor töltésekor világít a zöld jelzőlámpa.
- ▶ A fogkefét az állványba állítva állandó jelleggel is töltheti.

A készülék használata

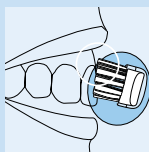


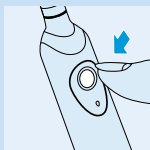
- 1** Erősítse a fejet a fogkefére: illessze a bajonettzárba, és fordítsa el negyed fordulattal az óramutató járásával megegyező irányban.

A kefefej így a rezgés hatására sem eshet le a nyélről.

- 2** Nyomjon fogkrémet a kefére.

- 3** Helyezze a kefét a szájába.



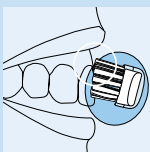


4 Kapcsolja be a készüléket a gomb megnyomásával, és mosson fogat.

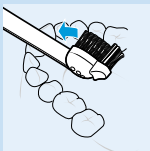
► A legjobb fogmosási módszerről, a minimális fogmosási időről és a készülék tisztítási funkcióiról a következő részben (Tanácsok a fogmosáshoz) olvashat.

Tanácsok a fogmosáshoz

Fogmosás



1 Úgy helyezze fogára a kefét, hogy az a fog felületét és a fogíny szélét is fedje.



2 Tartsa a kefét néhány másodpercig ebben a helyzetben, majd vigye át a következő fogra.

A kerek kefefej eltávolítja a fogkövet a fogról és a fogíny széle alól.

Az önállóan mozgó aktív csúcs kitisztítja a fogközöket.

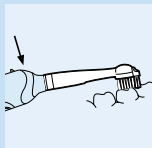


3 Gondosan vezesse végig fogain a kefefejet.

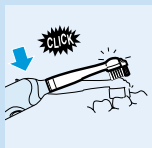
► Ne feledje, hogy valamennyi fogfelületet (külső, belső és rágófelületeket) és a fogíny szélét is meg kell tisztítatnia. Állandó tisztítási sorrend kialakításával megakadályozhatja, hogy bizonyos részeket átugorjon.

- Honlapunkon (www.philips.com) is talál útmutatást a fogmosáshoz.

Ínyvédő rendszer



- 1** Az ínyvédő rendszer szavatolja, hogy ne lehessen túlzott erővel mosni a fogat és a fogínyt.

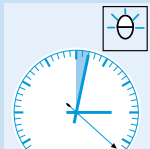


- 2** Ha túlságosan erősen nyomja meg a fogkefét, a érezhető és hallható lesz, amint a kefefej hátrahajlik. A nyomás csökkentésével a fej visszatér rendes helyzetébe. Mindez a fogíny védelmét szolgálja.

Eleinte ez nyilván gyakran előfordul majd a fogkefe használatakor. Idővel azonban kitapasztalható, milyen a megfelelő fogkefenyomás, s a fej egyre ritkábban hajlik majd hátra.

Tanács: Megfelelően eltávolított fogkő esetén a fogíny rózsaszínű, és szorosan körülöleli a fogat. Az egészséges fogíny nem vérzik evés vagy fogmosás közben (lásd még 'A helyes fogápolás' című részt). Ha e fogkefe használatakor eleinte mégis vérzik kissé a fogínye, ez valószínűleg néhány nap után megszűnik; ellenkező esetben forduljon fogorvosához.

A fogmosás minimális ideje: 2 perc



Általában 2 perc elegendő arra, hogy jól megtisztítsa fogát. Természetesen 2 percnél hosszabb ideig is folytathatja a fogmosást.

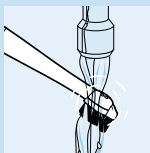
- ▶ A 2 perc leteltét a piros jelzőlámpa kigyulladására jelzi (csak HX2585, HX2538 és HX1526 típusnál).

A helyes fogápolás

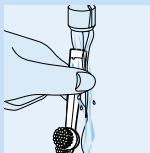
A megfelelő fogápoláshoz az elektromos fogkefe mellett fogselyem és fogvájó használata is javasolt.

A Philips szájápolási és egyéb termékeiről honlapunkon (www.philips.com) talál további részleteket.

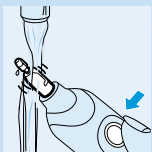
Tisztítás és tárolás



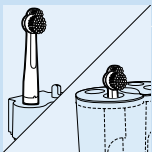
- 1 Kapcsolja be a fogkefét, s öblítse le a csap alatt a kefefejet langyos (legfeljebb 60°C-os) vízzel.



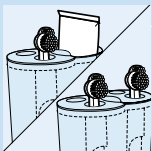
- 2 Kapcsolja ki a fogkefét. Vegye le a fejet, és öblítse ki belsejét.



- 3** Ismét kapcsolja be a fogkefét, és a csap alatt leöblítve mossa le a hajtótengelyről a rajta maradt fogkrémet.

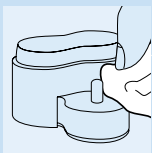


- 4** Csak HX1526, HX1515, HX1514, HX1513, HX1511 és HX1510 típusnál: A kefefej a töltőegység csapjára állítva tárolható. Csak HX2585 és HX2538 típusnál: A kefefejek (legfeljebb négy) a tárolódobozban tarthatók.



- Csak HX2585 és HX2538 típusnál: Az egyik fejtartót eltávolítva egy fogkrémes tubus számára is helyet teremthet a tárolódobozban.

A tárolódoboz és a fejtartók a töltőegységből kiemelve mosogatógépben tisztíthatók.



- 5** A töltőkészüléket nedves ruhával tisztítsa.

Tisztítás előtt húzza ki a töltőegység hálózati csatlakozódugóját.

Cserelehetőség

- 1** A fogmosás megfelelő hatékonyságának biztosítása érdekében háromhavonta cseréljen kefefejet.

- Abban az esetben is fejcserre szükséges, ha a sörték kezdenek kifelé hajlani.

Új fejeket abban az üzletben vásárolhat, ahol a fogkefét vette.

A Philips valamennyi kerek tartalék kefefeje alkalmazható.

Környezetvédelem

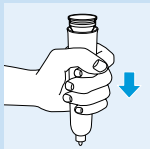
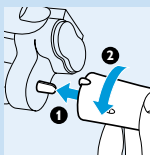
Ha majd idővel kicserélni szeretné a készüléket, vegye ki belőle az akkumulátort, és környezetbarát módon selejtezze ki azt.

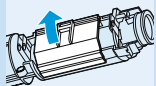
► Egy Philips szakszervizbe is elviheti a készüléket, ahol eltávolítják belőle az akkumulátort, és gondoskodnak annak környezetbarát kicseréléséről.

1 Csakis teljesen lemerült akkumulátort távolítson el a készülékből. Az akkumulátor kiszerelese előtt ezért járassa a motort leállásig.

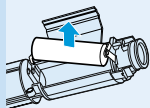
2 Fogja meg a töltőegységet, és illessze a csapjára a fogkefét. Csavarja le a fogkefe alját, az óramutató járásával ellentétes irányba forgatva a töltő csapján a készüléket.

3 Fordítsa fejjel lefelé a fogkefét, s egy kemény felülethez (lefelé) nyomva tolja ki belőle az akkumulátortartót.





- 4** Nyissa fel az akkumulátortartó fedelét kézzel vagy csavarhúzó segítségével.



- 5** Emelje ki az akkumulátort a tartójából egy csavarhúzóval.

A fogkefe aljának lecsavarásával a készülék elveszti vízállóságát, s a jótállás érvénytelenné válik.

Jótállás és szerviz

Ha információra van szüksége, vagy valamilyen probléma merült fel, akkor látogasson el a Philips honlapjára (www.philips.com), vagy forduljon országa Philips vevőszolgálatához (a telefonszámot megtalálja a világ minden részére vonatkozó garancialevélen). Ha országában nem működik ilyen vevőszolgálat, forduljon a Philips helyi szaküzletéhez vagy a Philips háztartási kisgépek és szépségápolási termékek üzletágának vevőszolgálatához.

Hibaelhárítás

Ha az alábbi hibaelhárítási útmutató segítségével nem sikerül megoldania a felmerült problémát, forduljon a Philips legközelebbi szakszervizéhez vagy az országban működő vevőszolgálatához, vagy lépjen velünk kapcsolatba a világhálón, a www.philips.com címen.

Probléma

Megoldás

A fogkefe egyáltalán nem működik, bár egész éjszaka a töltőkészülékben állt.

Ellenőrizze, megfelelően van-e beszúrva a töltőegység csatlakozódugója a hálózati aljzatba.

Ellenőrizze, áram alatt van-e az aljzat (lapozzon a 'Fontos' című részhez).

Ellenőrizze, ki van-e kapcsolva a fogkefe, és töltsen újra legalább 16 órán át.

A fogkefe motorja működik, de a kefefej nem.

Ellenőrizze, jól van-e felhelyezve a kefefej a készülékre (lapozzon 'A készülék használata' című részhez).

Jelentősen csökkent a fogkefe teljesítménye.

Újra kell tölteni a készüléket. Ha állandó jelleggel a töltőegységen tartja a fogkefét, akkor valószínűleg regenerálnia kell az akkumulátort a 'Töltés' című részben olvasható útmutatás alapján.

Romlott a készülék fogtisztító teljesítménye.

Vegye le a kefefejét, és tegyen föl újat.

Úvod

Táto jedinečná elektrická zubná kefka odstraňuje zubný povlak lepšie ako bežná, ručná kefka. Pomáha tiež chrániť Vaše ďasná. Keď ňou príliš zatlačíte, hlava kefy sa automaticky zakloní dozadu. Vďaka tomuto jasnému signálu si rýchlo zvyknete na správny tlak kefy. Klinické testy dokázali, že vďaka tomuto systému predstavuje čistenie zubov s kefkou Philips Sensiflex lepšiu a bezpečnejšiu techniku starostlivosti o chrup.

Opis zariadenia

- A** Hlava kefy
- B** Rúčka
- C** Držiak pre dve hlavy kefiiek
- D** Nádoba na odkladanie
- E** Nabíjačka

Dôležité upozornenie

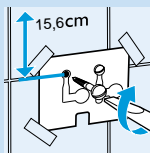
Pred použitím zariadenia si pozorne prečítajte tento návod a odložte si ho na neskoršie použitie.

- ▶ Kábel nabíjačky sa nedá vymeniť. Ak sa poškodí, nabíjačku treba zahodiť.
- ▶ Pred dobíjaním batérie zubnej kefy sa presvedčite, či je sieť pod prúdom. Prívod prúdu do zásuvky nad umývadlom, alebo v kúpeľni sa môže po vypnutí svetiel prerušiť.
- ▶ Úroveň hluku HX1526, HX1511, HX1510:
- $L_c = 67 \text{ dB(A)}$

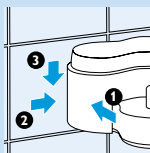
- ▮ Úroveň hluku HX2585, HX2538:
- Lc = 66 dB(A)

Príprava na použitie

Prípevnenie zariadenia na stenu

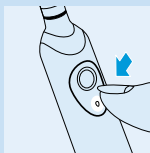


- ▮ Nabíjačku pripevnite na stenu pomocou 2 skrutiek (3,0x30mm) a 2 hmoždínok (S5) (nie sú priložené).



- ▮ Na presné zameranie vŕtaných otvorov môžete použiť šablónu nachádzajúcu sa na poslednej strane návodu na použitie.

Nabíjanie zariadenia

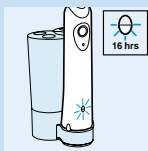


- ▮ Pred prvým použitím zariadenie nabíjajte najmenej 16 hodín.

- ▮ Pred začatím nabíjania sa presvedčite, či je zariadenie vypnuté.
- ▮ Zúbnú kefku môžete dať do stojana a nechať ju nepretržite nabíjať.

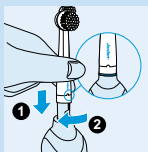
Po prvom nabití Vám odporúčame nechať zariadenie pracovať až do úplného vybitia batérie. Zariadenie používajte zvyčajným spôsobom, ale medzi jednotlivými čisteniami zubov nedobíjajte batérie. Batériu dobite, až keď motor takmer zastane. Tento postup zopakujte 3 razy za sebou.

Aby ste predĺžili životnosť batérie, opakujte uvedený postup raz za 6 mesiacov.



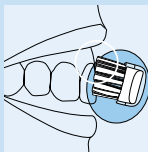
- ▶ Len modely HX2585, HX2538 a HX1526: Počas nabíjania batérie svieti zelené kontrolné svetlo.
- ▶ Zúbnú kefku môžete dať do stojana a nechať ju nepretržite nabíjať.

Použitie zariadenia



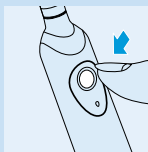
- 1** Hlavu kefky nasuňte na bajonetový spoj a otočte v smere pohybu hodinových ručičiek o štvrt'obrátku.

Týmto predídete odpojeniu kefky v dôsledku vibrácií.



- 2** Na kefku vytlačte zubnú pastu.

- 3** Hlavu kefky si vložte do úst.

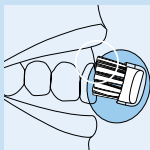


- 4** Stlačte vypínač, ktorým sa kefka zapína, a začnite si čistiť zuby.

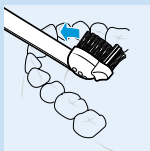
- ▶ Najlepší spôsob čistenia zubov, minimálny čas čistenia a funkcie zubnej kefky nájdete v časti "Rady pri čistení".

Rady pri čistení

Čistenie zubov



- 1** Hlavu kefy priložte k zubom tak, aby zakrývala povrch zubov ako aj líniu ďasien.



- 2** Hlavu kefy podržte v tejto polohe niekoľko sekúnd a potom prejdite ku ďalšiemu zubu.

Zaokrúhlená hlava kefy odstraňuje zubný povlak zo zubov a ďasien.

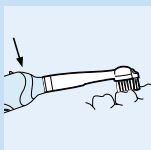
Samostatne sa pohybujúca hlava čistí aj medzizubné priestory.



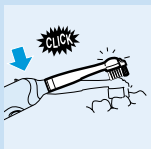
- 3** Hlavu kefy ved'te opatrne pozdĺž zubov a stoličiek.

- Dbajte, aby ste riadne vyčistili celý povrch zubov (vnútro, vonkajšok a žuvací povrch) ako aj ďasná. Ustálený spôsob čistenia zubov Vám nenechá preskočiť niektoré oblasti.
- Návod na čistenie zubov nájdete aj na našej internetovej stránke: www.philips.com.

System ochrany ďasien



- 1** System ochrany ďasien zabezpečuje, že tlak kefký na ďasná je primeraný.



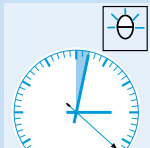
- 2** Ak kefkou pritlačíte na ďasná príliš silno, pocítíte a budete počuť, ako sa kefka ohne smerom dozadu. Hneď ako znížite tlak, hlava kefký sa vráti do pôvodnej polohy. Tým sú chránené Vaše ďasná.

Toto sa pravdepodobne stáva pri prvých použíatiach kefký. Po určitom čase zistíte, aký tlak je optimálny, a hlava kefký sa bude ohýbať menej často.

Rada: Ak zubný plak dôkladne odstránite, ďasná budú mať ružovú farbu a budú pevne obopínať zuby. Zdravé ďasná pri jedení alebo čistení zubov nekrvácajú (viď odstavec "Optimálna zubná hygiena"). Ak Vaše zuby predsa len slabó krvácajú pri prvých použíatiach kefký, toto krvácanie zvykne po niekoľkých dňoch prestať. Ak nie, konzultujte to s Vaším zubárom alebo zubným hygienikom.

Minimálny čas čistenia zubov: 2 minúty

Vo všeobecnosti 2 minúty postačujú na dôkladné vyčistenie zubov. Samozrejme, môžete si zuby čistiť aj dlhšie.



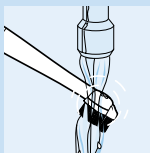
- Po 2 minútach začne blikať červené kontrolné svetlo (len modely HX2585, HX2538 a HX1526).

Optimálna hygiena zubov

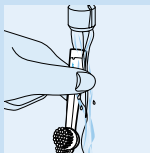
Kvôli optimálnej starostlivosti o hygienu zubov sa, ako doplnok ku čisteniu zubov pomocou elektrickej zubnej kefky, odporúča používať zubné nite a medzizubné kefky.

Viac informácií o výrobkoch Philips Oral Healthcare a o ďalších výrobkoch Philips nájdete na našej internetovej stránke: www.philips.com.

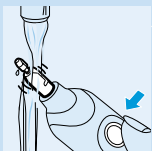
Čistenie a odkladanie



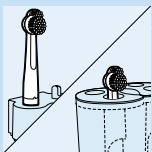
- 1** Zapnite zubnú kefku a opláchnite ju pod tečúcou vlažnou vodou (max. 60°C).



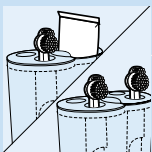
- 2** Vypnite zariadenie. Odpojte hlavu kefky a opláchnite jej vnútro.



- 3** Znovu zapnite zubnú kefku, aby ste opláchli zvyšky zubnej pasty z hriadeľa.

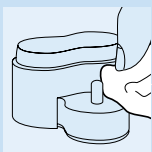


- 4** Len modely HX1526, HX1515, HX1514, HX1513, HX1511 a HX1510: hlavu kefkы odkladajte na výstupok nabíjačky. Len modely HX2585 a HX2538: v úložnom priestore môžete umiestniť až 4 hlavy kefiiek.



- Len modely HX2585 a HX2538: miesto 2 hláv kefiiek môžete do úložného priestoru odložiť aj zubnú pastu.

Nádobu na odkladanie a jednotlivé držiaky hláv kefiiek môžete oddeliť od nabíjačky a umyť ich v umývačke riadu.



- 5** Nabíjačku očistite vlhkou tkaninou.

Nabíjačku pred čistením odpojte zo siete.

Výmena

- 1** Každé 3 mesiace vymeňte hlavu kefkы, aby ste zachovali najlepšie výsledky čistenia.

- Hlavu kefkы môžete vymeniť aj vtedy, keď sa štetiny začnú ohýbať smerom von.

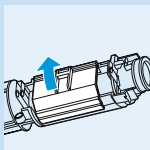
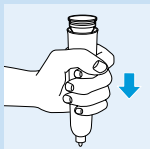
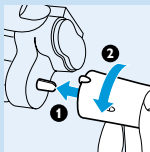
Nové hlavy kefiiek môžete kúpiť u predajcu zubných kefiiek Philips.

Môžete používať všetky typy zaoblených hláv kefiék Philips.

Životné prostredie

Ak chcete zariadenie po ukončení jeho životnosti odstrániť, vyberte batériu a zneškodnite ju spôsobom bezpečným pre životné prostredie.

► Zariadenie tiež môžete zaniest' do servisného centra Philips, ktorého personál batériu vyberie a postará sa o jej zneškodnenie spôsobom bezpečným pre životné prostredie.

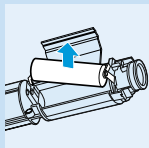


1 Skôr, ako batériu vyberiete, nechajte ju vybit'. Nechajte preto zariadenie pracovať až kým nezastane.

2 Zdvihnite nabíjačku a zubnú kefku nasad'íte na výstupok. Otočte kefkou proti smeru pohybu hodinových ručičiek, aby ste odskrutkovali jej dno.

3 Zubnú kefku obráťte hlavou nadol a zatlačte ju oproti pevnému povrchu, aby ste uvoľnili nosič batérie.

4 Veko nosiča batérie otvoríte pomocou skrutkovača.



- 5** Pomocou skrutkovača vyberte batériu z nosiča.

Po odskrutkovaní dna už zariadenie nie je vodotesné a zároveň prestáva platiť záruka.

Záruka a servis

Ak potrebujete informácie, alebo máte problém, prosíme Vás, aby ste navštívili [www stránku](http://www.philips.com) spoločnosti Philips - www.philips.com, alebo sa obrátili na Centrum služieb zákazníkom spoločnosti Philips vo Vašej krajine (telefónne číslo Centra nájdete v priloženom celosvetovo platnom záručnom liste). Ak sa vo Vašej krajine toto Centrum nenachádza, obráťte sa na miestneho predajcu výrobkov Philips, alebo kontaktujte Oddelenie služieb Philips - divízia domáce spotrebiče a osobná starostlivosť.

Odstraňovanie porúch

Ak nie ste schopní vyriešiť problém na základe nasledujúcich informácií, prosíme Vás, aby ste sa obrátili na najbližšie servisné centrum Philips, Centrum starostlivosti o zákazníka spoločnosti Philips vo Vašej krajine, alebo nás kontaktovali online na www.philips.com.

Problém

Riešenie

Zubná kefka nepracuje, hoci bola celú noc pripojená na nabíjačku.

Uistite sa, že nabíjačka je riadne pripojená do siete.

Uistite sa, že zásuvka je pod prúdom (pozrite tiež odstavec "Dôležité upozornenia").

Uistite sa, že je zubná kefka vypnutá, a potom ju nechajte najmenej 16 hodín nabíjať.

Motor zubnej kefky pracuje, hlava kefky sa však nepohybuje.

Skontrolujte, či ste hlavu kefky riadne pripevnili na zariadenie (pozrite časť " Použitie zariadenia").

Výkon zubnej kefky je nepostačujúci.

Potrebujete dobiť batériu zubnej kefky. Ak zubnú kefku bežne nechávate pripojenú na nabíjačku, asi bude potrebné oživiť jej batériu podľa postupu uvedeného v časti "Nabíjanie".

Kvalita čistenia zubov pomocou zubnej kefky už nie je optimálna.

Odpojte hlavu kefky a vymeňte ju za novú.

Вступ

Унікальна електрична щітка усуває зубний наліт краще, ніж звичайна. Вона також оберігає ваші ясна. Якщо ви надто сильно натискаєте на щітку, головка щітки автоматично вигинається назад. Завдяки цьому чіткому сигналу ви швидко пристосуєте зусилля при чищенні зубів. Клінічні випробування показали, що завдяки цій системі чищення щіткою "Philips Sensiflex" забезпечує кращий та безпечніший результат.

Загальний опис

- A** Насадка-щітка
- B** Ручка
- C** Тримач для 2 насадок
- D** Контейнер для зберігання
- E** Зарядний пристрій

Увага

Прочитайте цю інструкцію уважно перед використанням пристрою та зберігайте для подальшого використання.

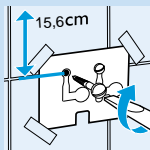
- D** Шнур зарядного пристрою замінювати не можна. Якщо шнур зіпсувався, весь зарядний пристрій треба викинути.
- D** Пересвідчіться, що розетка працює, перед тим, як заряджати зубну щітку. Розетки у дзеркальних шафах над ваннами або розетки для гоління у ванних кімнатах можуть не працювати, коли освітлення вимкнено.

- ▶ Рівень шуму НХ1526, НХ1511, НХ1510:
- $L_c = 67\text{dB(A)}$

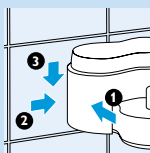
- ▶ Рівень шуму НХ2585, НХ2538
- $L_c = 66\text{ dB(A)}$

Підготовка до використання

Прикріплення пристрою до стіни



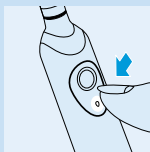
- ▶ Прикріпіть зарядний пристрій до стіни, застосовуючи 2 шурупи (3,0 x 30 мм) та 2 стінних кронштейна (S5, не додаються).



- ▶ Для свердління отворів у належних місцях ви можете застосовувати трафарет на останній сторінці цієї інструкції.

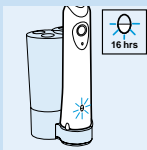
Зарядження пристрою

- ▶ Заряджайте пристрій щонайменше протягом 10 годин перед першим використанням.



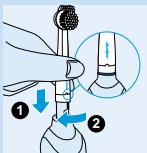
- ▶ Перед початком зарядження пересвідчіться, що пристрій вимкнено.
- ▶ Ви можете встановити щітку на підставку та дати їй заряджатися безперервно. Однак, коли Ви вперше використовуєте

пристрій, ми радимо використовувати його до повного розрядження акумулятора. Для цього використовуйте пристрій звичайним чином без дозарядки між чищеннями. Почніть заряджати пристрій, коли двигун вже майже зупиниться. Повторіть цю процедуру 3 рази підряд. Щоб збільшити термін використання акумулятора, повторюйте цю процедуру кожні 6 місяців.



- ▶ Тільки моделі НХ2585, НХ2538 та НХ1526. коли акумулятор повністю зарядиться, загориться зелена лампа.
- ▶ Ви можете встановити щітку на підставку та дати їй заряджатися безперервно.

Використання апарату

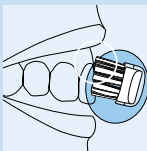


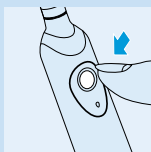
- 1** Встановіть насадку на зубну щітку, надівши її на штировий фіксатор і повернувши за годинниковою стрілкою на чверть оберту.

Завдяки цьому насадка не буде зсуватися внаслідок вібрації.

- 2** Видавіть пасту на головку щітки.

- 3** Вставте щітку у рот.



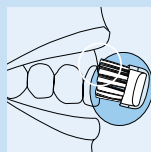


- 4** Увімкніть пристрій, натиснувши кнопку, та почніть чистити зуби.

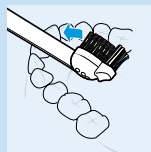
- Що стосується найкращого способу чищення, мінімального часу та функцій пристрою, див. розділ "Поради щодо чищення" нижче.

Поради щодо чищення

Чищення



- 1** Щітка повинна приставлятися до зубів так, щоб вона покривала поверхню зуба і лінію ясен.



- 2** Тримайте щітку у цьому положенні декілька секунд, потім переходьте до наступного зуба.

Кругла головка щітки знімає наліт із зубів та під лінією ясен.

Active Tip, що рухається окремо, чистить щілини між зубами.



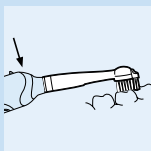
- 3** Пересувайте щітку ретельно вздовж передніх та корінних зубів.

- Пересвідчіться, що Ви почистили всю поверхню зубів (зсередини, зовні та жувальну поверхню), а також лінію ясен.

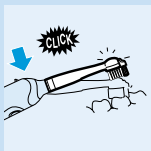
Фіксована схема чищення гарантує те, що Ви не пропустите жодне місце.

- Інструкції з чищення ви також знайдете на сайті: www.philips.com.

Система захисту ясен



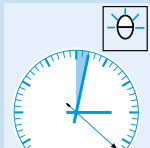
- 1** Система захисту ясен гарантує, що ви не прикладатиме завелике зусилля при на зуби та ясна.



- 2** Коли ви прикладаєте завелике зусилля, ви помітите, що головка щітки відхиляється назад. Коли ви зменшите натиск, голівка повернеться у звичайне положення. Це захищає ваші ясна.

Це може трапитися кілька разів, коли ви починаєте використовувати щітку. Через деякий час ви пристосуєтесь до нормального натискання, і голівка щітки буде відхилятися рідше.

Порада: Коли наліт зніметься, ясна набудуть рожевого кольору і будуть щільно охоплювати зуби. Здорові ясна не кровоточать, коли Ви їсте або чистите зуби (дивіться також розділ "Оптимальна гігієна зубів"). Якщо, незважаючи на це, ясна трохи кровоточать у перші рази при використанні щітки, ця кровотеча має припинитися через декілька днів. Якщо вона не припиниться, зверніться до стоматолога.

Мінімальний час чищення: 2 хвилини.

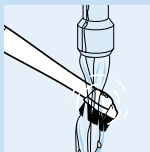
Взагалі, 2 хвилини достатньо для належно чищення зубів. Звичайно, Ви можете чистити зуби довше, ніж 2 хвилини.

- Червона лампа почне мигати, показуючи, що сплинуло 2 хвилини (тільки моделі НХ2585, НХ2538 та НХ1526).

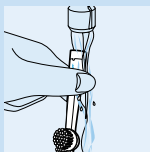
Оптимальна гігієна зубів

Для оптимальної зубної гігієни ми радимо окрім зубної щітки застосовувати ще шовкову нитку та зубочистку.

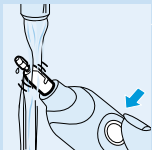
Інформацію про продукти підрозділу "Philips Oral Healthcare" та інші продукти фірми "Philips" ви знайдете на нашому веб-сайті: www.philips.com.

Чищення та зберігання

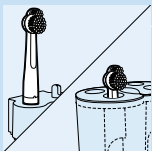
- 1** Увімкніть зубну щітку та промийте насадку під теплою водою з-під крана (макс. 60°C).



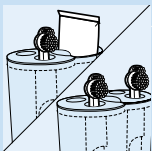
- 2** Вимкніть щітку. Від'єднайте насадку та промийте зсередини.



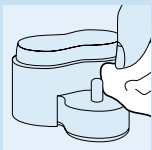
- 3** Увімкніть щітку знову та промийте привідний вал під краном, щоб змити залишки пасту.



- 4** Тільки моделі НХ1526, НХ1515, НХ1514, НХ1513, НХ1511 та НХ1510 : зберігайте насадку щітки на стержні зарядного пристрою. Тільки моделі НХ2585 та НХ2538: зберігайте насадки (макс. 4) у відділенні для зберігання.



- Тільки моделі НХ2585 та НХ2538: ви також можете знімати один із тримачів насадок, щоб мати змогу ставити тубик із пастою. Відділення для зберігання та тримачі можна зняти з зарядного пристрою та помити під краном.



- 5** Чистить зарядний пристрій вологою ганчіркою.

Перед тим, як чистити зарядний пристрій від'єднайте його від мережі.

Заміна

- 1** Заміняйте насадку кожні 3 місяці для найкращого результату чищення.
- Насадку також потрібно замінити, коли щетина починає вигинатися назовні.

Ви можете придбати нову насадку у магазині, де Ви придбали щітку.

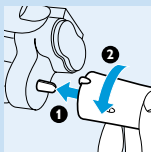
Можуть застосовуватися будь-які круглі насадки-щітки "Philips".

Навколишнє середовище

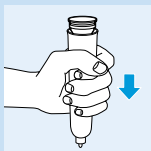
Коли Ви викидаєте пристрій після того, як він відпрацював належний час, витягніть акумулятор та позбудьтеся його у спосіб, небезпечний для оточуючого середовища.

► Ви також можете віднести пристрій до сервісного центру "Philips", де витягнуть акумулятор та ліквідують його безпечним для середовища чином.

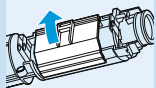
1 Коли Ви знімаєте акумулятор, він має бути повністю розрядженим. Тому Вам треба дати пристрою попрацювати доти, доки він не зупиниться сам, і тільки після цього витягти акумулятор.



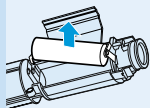
2 Візьміть зарядний пристрій та встановіть щітку на штир. Поверніть щітку проти годинникової стрілки, щоб відкрити її нижню частину.



3 Поверніть щітку згори донизу та натисніть донизу на жорсткій поверхні, щоб зняти тримач акумулятора.



- 4** Відкрийте кришку тримача акумулятора рукою або викруткою.



- 5** Зніміть акумулятор з тримача за допомогою викрутки.

Після того, як Ви відкрутили нижню частину пристрій вже не буде вологостійким, а тому гарантія на нього втрачається.

Гарантія та обслуговування

Якщо Вам необхідна інформація або у Вас виникли проблеми, зверніться до веб-сторінки компанії "Philips" - www.philips.com, або зверніться до Центру обслуговування клієнтів компанії "Philips" у Вашій країні (телефон Ви можете знайти на гарантійному талоні). Якщо у Вашій країні немає Центру обслуговування клієнтів, зверніться до місцевого дилера або зв'яжіться з Сервісним відділом "Philips Domestic Appliances and Personal Care BV".

Усунення неполадок

Якщо Ви не можете усунути проблему за допомогою інструкції, зверніться до найближчого сервісного центру Philips, Центру обслуговування клієнтів Philips у Вашій країні, або зв'яжіться з нами через сервер www.philips.com.

Проблема**Вирішення**

Зубна щітка взагалі не працює, хоча вона залишалася у зарядному пристрої протягом всієї ночі.

Переконайтеся, що штепсель зарядного блоку правильно встановлено в розетку.

Пересвідчіться, що у розетці є напруга (дивіться розділ "Важлива інформація").

Пересвідчіться, що щітку вимкнено, та заряджайте її ще раз щонайменше протягом 16 годин.

Двигун щітки працює, але головка щітки не рухається.

Перевірте, чи приєднано насадку до пристрою належним чином (дивіться також розділ "Використання пристрою").

Потужність чищення пристрою значно знизилася.

Щітку треба зарядити. Якщо ви зазвичай лишаєте щітку у зарядному блоці, ви можете відновлювати акумулятор, як описано в розділі "Підзарядка".

Щітка вже не чистить зуби оптимальним чином.

Зніміть стару насадку та встановіть нову.

Uvod

Ova jedinstvena elektronska četkica za zube uklanja naslage bolje od obične, ručne četkice za zube. Pomaže i u čuvanju Vaših desni. Kada kod pranja zubi prejako pritisnete četkicu, glava četkice će se automatski saviti unatrag. Zbog tog ćete se jasnog znaka brzo prilagoditi odgovarajućoj snazi pranja zubi. Klinički testovi su pokazali da, zahvaljujući ovom sustavu, pranje zubi s Philips Sensiflex ima za posljedicu bolju i sigurniju tehniku pranja.

Opći opis

- A** Nastavak s četkicom
- B** Ručka
- C** Držač za 2 nastavka s četkicama
- D** Spremnik
- E** Punjač

Važno

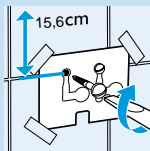
Prije uporabe aparata pročitajte upute i spremite ih za buduće korištenje.

- ▶ **Kabel punjača ne može se zamijeniti. Ako se kabel ošteti, punjač se mora baciti.**
- ▶ **Prije punjenja provjerite ima li u utičnici napajanja. Napajanje utičnica u toaletnim ormarićima iznad umivaonika ili utičnica za brojači aparat u kupaonicama može se prekinuti nakon gašenja svjetla.**
- ▶ **Razina buke HX1526, HX1511, HX1510:**
- $L_c = 67\text{dB(A)}$

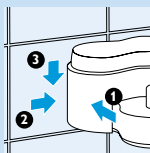
- ▶ Razina buke HX2585, HX2538
- $L_c = 66 \text{ dB(A)}$

Priprema za uporabu

Montaža aparata na zid



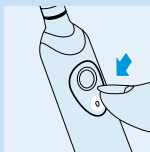
- ▶ Montirajte punjač na zid pomoću dva vijka ($3 \times 30 \text{ mm}$) i 2 plastična klina (S5) (nisu dio isporuke).



- ▶ Da biste izbušili rube na pravim mjestima, možete upotrijebiti uzorak za bušenje koji se nalazi na zadnjoj stranici uputa za uporabu.

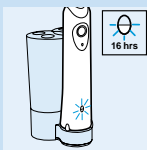
Punjenje

- ▶ Prije prve uporabe punite aparat najmanje 16 sati.



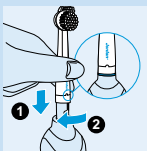
- ▶ Prije punjenja aparat mora biti isključen.
- ▶ Četkicu možete staviti na postolje tako da se neprestano puni.

Ipak, kod prve uporabe, savjetujemo korištenje četkice dok se baterija ne isprazni. Koristite četkicu na uobičajeni način bez punjenja između dva pranja. Napunite aparat kad se motor gotovo zaustavi. Ponovite postupak 3 puta za redom. Za dulji radni vijek baterije ponovite ovaj postupak svakih 6 mjeseci.



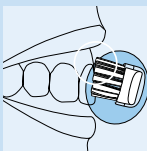
- ▶ Samo modeli HX2585, HX2538 i HX1526: dok se baterija puni, zelena kontrolna žaruljica je uključena.
- ▶ Četkicu možete staviti na postolje tako da se neprestano puni.

Uporaba

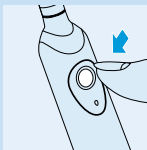


- 1** Umetnite glavu u tijelo četkice i zakrenite je udesno za 1/4.

Na taj način se glava četkice ne može odvojiti uslijed vibracija.



- 2** Stavite pastu za zube na četkicu.



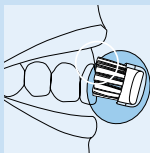
- 3** Stavite četkicu u usta.

- 4** Uključite aparat pritiskom na gumb i počnite prati zube.

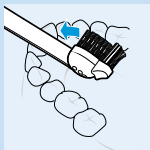
- ▶ Detalje o najboljim metodama pranja zuba, minimalnom vremenu pranja i funkcijama aparata potražite u donjem poglavlju "Savjeti".

Savjeti

Pranje zuba



- 1** Položite četkicu na zube tako da prekrije površinu zuba kao i desni.



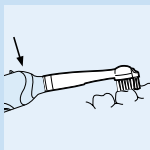
- 2** Držite četkicu u tom položaju nekoliko sekundi i zatim prijeđite na sljedeći zub. Okrugla četkica uklanja naslage sa zuba i ispod desni. Active Tip čisti prostor između zuba.



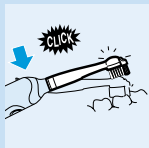
- 3** Pažljivo pomičite četkicu preko zuba i kutnjaka.

- Uvijek perite sve površine zuba (iznutra, izvana i površinu za žvakanje) kao i desni. Ravnomjerno četkanje sprječava preskakanje određenih područja.
- Upute za pranje zubi možete naći i na našim Web stranicama: www.philips.com

Sustav za zaštitu desni



- 1** Sustav za zaštitu desni se brine da previše ne pritišćete zube i desni.

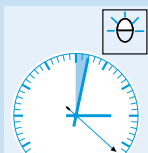


2 Ako previše pritišćete četkicu za zube, osjetit ćete i čuti da se glava četkice savija unatrag.

To će se vjerojatno dogoditi nekoliko puta nakon što tek počnete koristiti četkicu. Nakon određenog vremena ćete otkriti optimalan pritisak kod pranja zubi, pa će se glava četkice rjeđe savijati unatrag.

Savjet: ako su naslage dobro uklonjene, desni će imati ružičastu boju i čvrsto će okruživati zube. Zdrave desni ne krvare kad jedete ili perete zube (također pogledajte poglavlje "Optimalna zubna higijena"). Ako Vaše desni ipak malo krvare tijekom prvih nekoliko uporaba četkice, to će prestati nakon nekoliko dana. Ako desni krvare i dalje, obratite se svom stomatologu.

Minimalno vrijeme pranja zuba: 2 minute



Općenito su 2 minute dovoljne za dobro pranje zuba. Naravno, zube možete prati i dulje.

- Crvena kontrolna žaruljica označuje da su prošle dvije minute (samo modeli HX2585, HX2538 i HX1526).

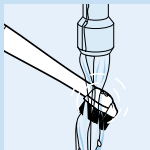
Optimalna zubna higijena

Za optimalnu zubnu higijenu, osim električne četkice koristite zubni konac i čačkalice.

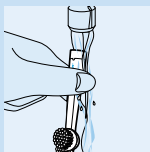
Dodatne informacije o Philipsovim proizvodima za njegu usne šupljine i ostalim Philipsovim

proizvodima možete naći na našim Web stranicama: www.philips.com

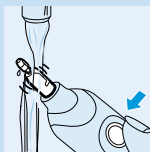
Čišćenje i pohrana



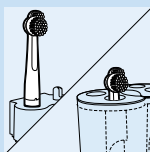
- 1 Uključite aparat i isperite četkicu ispod slavine mlakom vodom (maks. 60°C).



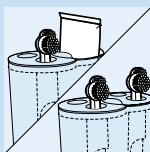
- 2 Isključite četkicu. Odvojite glavu četkice i isperite unutrašnjost.



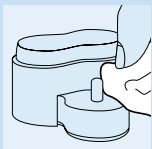
- 3 Ponovo uključite četkicu i isperite pogonski dio pod vodom da biste isprali ostatke paste za zube.



- 4 Samo modeli HX1526, HX1515, HX1514, HX1513, HX1511 i HX1510: nastavke s četkicama držite na igli jedinice za punjenje. Samo modeli HX2585 i HX2538: držite nastavke s četkicama (najviše 4) u spremniku.



- ▶ Samo modeli HX2585 i HX2538: možete izvaditi jedan od držača četkice tako da u spremnik možete staviti tubu paste za zube.



Spremnik i držači četkica mogu se izvaditi iz jedinice za punjenje i oprati u perilici posuđa.

5 Očistite punjač vlažnom krpom.

Prije čišćenja odspojite punjač iz napajanja.

Zamjena dijelova

I Za najbolje rezultate zamijenite glavu četkice svaka 3 mjeseca.

- ▶ Glavu četkice potrebno je zamijeniti kad se istroši.

Zamjenske dijelove možete kupiti u trgovini u kojoj ste kupili četkicu.

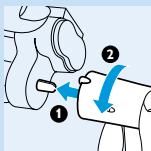
Mogu se rabiti svi okrugli Philipsovi zamjenski nastavci s četkicama.

Zaštita okoliša

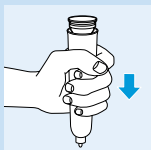
Prije odbacivanja starog aparata izvadite bateriju i odbacite je na način siguran za okoliš.

- ▶ Aparat možete odnijeti i u Philipsov servisni centar, gdje će osoblje umjesto Vas izvaditi bateriju i odložiti je na za to namijenjeno odlagalište.

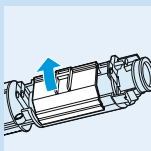
I Prije vađenja, baterija mora biti potpuno prazna. Stoga ostavite četkicu raditi dok se baterija ne isprazni.



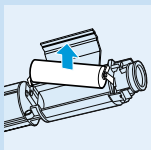
- 2** Podignite punjač i stavite četkicu na držač. Zakrenite četkicu ulijevo kako bi odvrnuli dno.



- 3** Okrenite četkicu naopako i pritisnite je na tvrdnu površinu za skidanje baterijskog pretinca.



- 4** Rukom ili odvijačem otvorite pokrov baterijskog pretinca.



- 5** Odvijačem odignite bateriju iz pretinca.

Nakon odvrtnja dna četkica možda više neće biti vodonepropusna i jamstvo se poništava.

Jamstvo i servis

Ako trebate informaciju ili imate problem, posjetite Philipsove Web stranice na www.philips.com ili se obratite Philipsovom korisničkom centru u zemlji (telefonski broj ćete naći u međunarodnom jamstvenom listu). Ako u Vašoj zemlji ne postoji takav korisnički centar, obratite se lokalnom prodavaču Philipsovih

proizvoda ili servisnom odjelu Philipsovih proizvoda za kućanstvo i osobnu njegu (the Service Department of Philips Domestic Appliances and Personal Care BV).

U slučaju problema

Ne možete li ukloniti problem pomoću donje tablice, obratite se najbližem ovlaštenom servisu, Philips predstavništvu u Vašoj zemlji ili posjetite našu web stranicu, www.philips.com.

Problem

Rješenje

Četkica uopće ne radi iako je preko noći bila na punjaču.

Provjerite da li je utikač punjača pravilno utaknut u zidnu utičnicu.

Provjerite ima li u utičnici napajanja (također pogledajte poglavlje "Važno").

Provjerite je li četkica isključena i puniti je najmanje 16 sati.

Motor četkice radi, ali glava ne.

Provjerite je li glava četkice ispravno spojena na aparat (pogledajte također poglavlje "Uporaba").

Snaga četkice je osjetno umanjena.

Četkica za zube se mora ponovo napuniti. Ako obično ostavljate četkicu stalno u punjaču, možda ćete morati oživiti bateriju na način opisan u dijelu pod nazivom "Punjenje".

Performanse četkice više nisu optimalne.

Skinite glavu četkice i zamijenite je novom.

Sissejuhatus

See ainulaadne elektrihambahari eemaldab hambakattu paremini kui harilik hambahari. Samas aitab ta kaitsta teie igemeid. Kui vajutate hambaharjale puhastamise ajal liiga tugevasti, siis paindub hambahari automaatselt tagasi. Selle signaali abil õpite varsti tunnetama, missugust vajutamistugevust tuleb kasutada. Kliiniliste testide abil on tõestatud, et puhastamine Philips Sensiflex hambaharjaga tagab parema ja turvalisema puhastamistehnika.

Seadme osad

- A** Hari
- B** Käepide
- C** Hoidik kahele harjaotsikule
- D** Hoidik
- E** Laadija

Tähtis

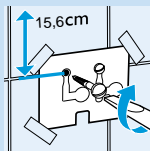
Lugege kasutusjuhend hoolikalt läbi ja hoidke alles edaspidiseks.

- D** Laadimisaluse toitejuhet pole võimalik vahetada. Juhul, kui toitejuhe on vigastatud, muutub laadimisalus kasutamiskõlbmatuks.
- D** Hambaharja akusid laadides veenduge, et seinapistik töötab. Kui lülitate vannitoa peegli juures oleva lambi põlema, võib voolutoide katkeda teistes peeglikontaktides.
- D** Müra tase HX1526, HX1511, HX1510:
 - $L_c = 67 \text{ dB(A)}$

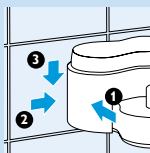
- ▶ Müra tase HX2585, HX2538
- $L_c = 66 \text{ dB(A)}$

Seadme kasutuselevõtt

Seadme seinale kinnitamine



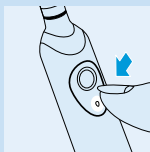
- 1 Seadme seinale kinnitamiseks kasutage 2 kruvi (3.0x30mm) ja 2 seinapistikut (S5) (neid pole kaasas).



- ▶ Kasutage shablooni kasutusjuhendi viimaselt leheküljelt, et auke õigesti kohta seina sisse puurida.

Seadme laadimine

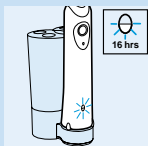
- 1 Laadige akusid vähemalt 16 tundi enne esimest kasutamiskorda.



- ▶ Veenduge, et seade oleks sisse lülitatud, kui hakate seadet laadima.
- ▶ Te võite hambaharja alusel hoida ja lasta akudel pidevalt laadida.

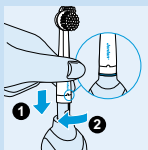
Seadme esmakordsel kasutamisel soovitame seda kasutada, kuni akud on täiesti tühjaks saanud. Selleks kasutage seadet nagu alati, kuid ärge akusid laadige. Laadige akusid alles siis, kui mootor on peaaegu seisma jäänud. Korrake seda 3 korda.

Akude tööiga pikendamiseks korrake seda võtet iga 6 kuu tagant.



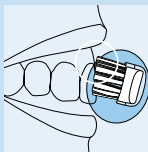
- ▶ Ainult mudelid HX2585, HX2538 ja HX1526: akude laadimise ajal põleb roheline tuli.
- ▶ Te võite hambaharja alusel hoida ja lasta akudel pidevalt laadida.

Seadme kasutamine



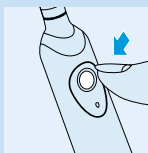
- 1** Kinnitage harjatarvik hambaharjas olevasse õnarusse ja pöörake veerand pöört päripäeva.

See tagab harjatarviku stabiilsuse vibratsiooni ajaks.



- 2** Pange harjale pastat.

- 3** Pange hambahari suhu.

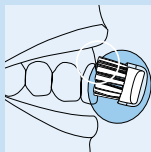


- 4** Lülitage seade nupuvajutusega sisse ja alustage hammaste puhastamist.

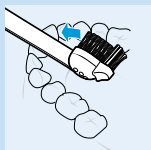
- ▶ Parima pesemismeetodi ja minimaalse pesemisaja leidmiseks ning seadme erinevate pesemisfunktsioonidega tutvumiseks vt. 'Nõuandeid hammaste puhastamiseks'.

Nõuandeid hammaste puhastamiseks

Hammaste puhastamine



- 1** Pange hambahari hammaste vastu nii, et hari kataks nii hambaid kui ka igemepiiri.



- 2** Hoidke hambaharja sellises asendis mõni sekund ja suunduge järgmise hamba juurde.

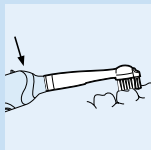
Ümmargune hambaharjapea eemaldab hambakatu nii hammastelt kui ka igemeilt. Eraldi liikuv Activ Tip puhastab hammaste vahelt.



- 3** Liigutage hambaharja ettevaatlikult ühelt hambalt teisele.

- ▮ Kontrollige, kas olete puhtaks teinud hamba ja igeme igast küljest (sise-, välis- ja pealtpoolt). Kindel puhastamistehnika ei lase teil vahele jätta ühtegi puhastamist vajavat kohta.
- ▮ Puhastamise juhendi leiata ka meie veebileheküljelt: www.philips.com.

Igemete kaitsesüsteem



- 1** Igemete kaitsesüsteem tagab optimaalse vajutamistugevuse hammastele ja igemetele.

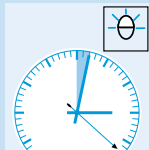


- 2** Liiga tugeva vajutamise korral paindub hambahari tagasi ning te kuulete ja tunnete klõpstust. Õrnemalt vajutades paindub hambahari tavaasendisse. Nii kaitsete oma igemeid.

Hakates harja kasutama, juhtub nii mitmeid kordi. Mõne aja pärast saavutate optimaalse vajutamistugevuse ja harja pea ei paindu enam nii tihti tagasi.

Nõuanne: Kui hambakatt on eemaldatud hoolikalt, peaksid igemed olema roosad ja tihedalt vastu hambaid. Terved igemed ei veritse söömise või hambapesu ajal (vt. ka 'Optimaalne hambahügieen'). Kui igemed veritsevad hambaharja kasutamise esimestel kordadel, peaks see mõne päeva pärast mööduma. Juhul, kui veritsemine jätkub, küsige nõu oma hambaarstilt või hügieenikult.

Minimaalne puhastamisaeg: 2 minutit



Tavaliselt piisab 2 minutist, et hambaid korralikult puhtaks teha. Loomulikult võite pesta ka kauem.

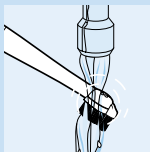
- Punane märgutuli hakkab vilkuma 2 minuti möödudes (ainult mudelitel HX2585, HX2538 ja HX1526).

Optimaalne hambahügieen

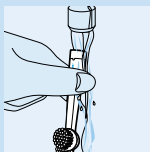
Optimaalse hambahügieeni tagamiseks soovitatakse elektrihambaharjaga koos kasutada ka hambaniiti ja hambaorke.

Rohkem infot Philipsi hambahooldusest ja muudest toodetest leiate veebileheküljelt: www.philips.com.

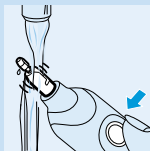
Puhastamine ja hoidmine



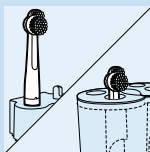
- 1** Lülitage hambahari sisse ja loputage hambaharja tarvikut voolava leige vee all (maks. 60°C).



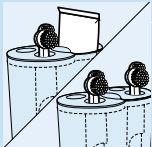
- 2** Lülitage hambahari välja. Eemaldage harja tarvik ja loputage seda seestpoolt.



- 3** Lülitage hambahari uuesti sisse ja loputage hambapasta jäädgid pöörlevalt osalt voolava veega.

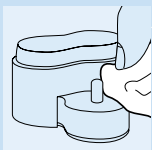


- 4** Ainult mudelid HX1526, HX1515, HX1514, HX1513, HX1511 ja HX1510: hoidke harjatarvik laadimisaluse piil. Ainult mudelid HX2585 ja HX2538: hoidke harjatarvikuid (maksimum 4) hoidikus.



- ▶ Ainult mudelid HX2585 ja HX2538: ühe harjatarviku asemel võib hoidikus olla ka hambapasta.

Tarvikute- ja harjahoidikut võib eemaldada laadimisaluselt ja pesta nõudepesumasinas.



- 5 Puhastage laadimisalus niiske lapiga.

Enne puhastamist eemaldage toitejuhtme pistik seinapistikust.

Vahetamine

- 1 Parima tulemuse saavutamiseks vahetage harjatarvikuid iga 3 kuu tagant.

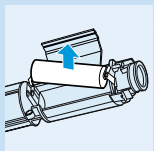
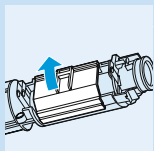
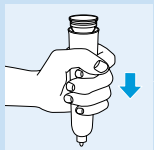
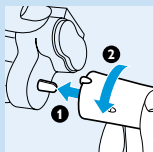
- ▶ Harjatarvikuid peaks vahetama ka siis, kui harjad hakkavad painduma väljapoole.

Uusi harjatarvikuid ostke kauplusest, kust hankisite hambaharja.

Võite kasutada kõiki ümmargusi Philips harjatarvikuid.

Keskkond

Kui olete otsustanud seadmest loobuda, eemaldage akud ja hävitage need keskkonnasõbralikul moel.



► Võite seadme tagastada Philips hooldekeskusse, kus eemaldatakse patareid ja hävitatakse keskkonnasõbralikult.

- 1** Eemaldades akusid peavad need olema täiesti tühjad. Selleks laske seadmel töötada seni, kuni see seiskub ja alles siis eemaldage akud.
- 2** Pange hambahari laadimiselus olevale piile. Hambaharja aluse eemaldamiseks pöörake hambaharja vastupäeva.
- 3** Akuhoidiku eemaldamiseks pöörake hambahari teistpidi ja vajutage seda vastu kõva pinda.
- 4** Avage akuhoidiku kaas kruvikeerajaga või käsitsi.
- 5** Tõstke akud kruvikeeraja abil hoidikust välja.

Kui seadme põhi on lahti keeratud, võib seade muutuda mitte veekindlaks ja garantii muutub kehtetuks.

Garantii ja teenindus

Kui te vajate infot või on teil mingeid küsimusi, pöörduge Philips Web saiti www.philips.com või võtke ühendus Philips hoolduskeskusega oma riigis (telefoninumbri leiate garantiilehelt). Kui teie riigis ei ole hoolduskeskust, pöörduge kohaliku Philips toodetemüüja poole või võtke ühendus Philips kodumasinat teeninduskeskusega.

Mida teha häirete korral

Kui te ei suuda lahendada häideid seadme töös kasutusjuhendi abil, soovitame pöörduda Philipsi hoolduskeskusesse, Philipsi tarbijate teeninduskeskusesse teie riigis või võtke ühendus meiega www.philips.com.

Probleem

Lahendus

Hambahari ei tööta, isegi kui see on olnud laadimisel terve öö.

Veenduge, et laadimisalus on korralikult vooluvõrku ühendatud.

Veenduge, kas seinapistik töötab (vt. ka pt. 'Tähtis').

Veenduge, et hambahari oleks välja lülitatud ja pange see laadimisalusele akusid laadima vähemalt 16 tunniks.

Hambaharja mootor töötab, kuid pea ei pöörle.

Veenduge, et hari on korralikult seadmes (vt. ka 'Seadme kasutamine').

Hambaharja töövõime on alanenud.

Hambaharja peab laadima. Kui te harilikult hoiate hambaharja laadimisel, siis taastage patareide töö nagu õpetatud pt. 1. Laadimine.

Hambaharja puhastamine pole optimaalne.

Eemaldage harjatarvik ja kasutage uut.

Ievads

Šī unikālā elektriskā zobu birste noņem aplikumu labāk par parasto zobu birsti. Tā palīdz aizsargāt smaganas. Ja tīrāt zobus ar pārāk lielu spēku, birstes galviņa automātiski atliecas atpakaļ. Pateicoties tam, jūs ātri iemācīsieties lietot pareizo spēku zobu tīrīšanai. Klīniskās pārbaudes ir pierādījušas, ka, pateicoties šai sistēmai, tīrot zobus ar Philips Sensiflex, tīrīšanas tehnika kļūst labāka un drošāka.

Vispārējs raksturojums

- A** Sukas uzgalis
- B** Rokturis
- C** Turētājs diviem suku uzgaļiem
- D** Glabāšanas nodalījums
- E** Uzlādētājs

Svarīgi

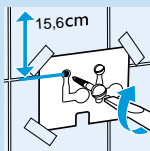
Pirms ierīces lietošanas rūpīgi izlasiet lietošanas pamācības un saglabājiet tās turpmākām uzziņām.

- ▶ **Uzlādētāja elektrovadu nevar nomainīt.** Ja elektrovads ir bojāts, no tā jāatbrīvojas.
- ▶ **Uzlādējot zobu birsti pārlicinieties,** ka sienas kontaktrozete darbojas. Iespējams, ka kontaktrozetēm pie spoguļiem virs izlietnēm vai skuvekļiem paredzētajām kontaktrozetēm vannasistabās tiek pārtraukta elektropadeve, ja telpas apgaismojums ir izslēgts.
- ▶ **Troksņa līmenis HX1526, HX1511, HX1510:**
- $L_c = 67 \text{ dB(A)}$

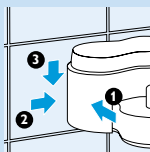
- ▶ Trokšņa līmenis HX2585, HX2538
- $L_c = 66 \text{ dB(A)}$

Ierīces sagatavošana lietošanai

Piestiprināšana pie sienas

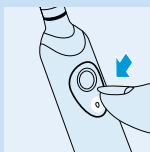


- ▶ **I** Lai piestiprinātu uzlādētāju pie sienas, izmantojiet divas skrūves (3,0 x 30 mm) un divus dībeļus (S5) (neietilpst komplektā).



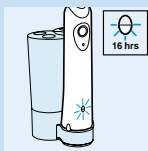
- ▶ Lai izurbtu caurumus īstajās vietās, varat izmantot urbšanas šablonu, kas atrodas šīs lietošanas pamācības pēdējā lappusē.

Ierīces uzlādēšana



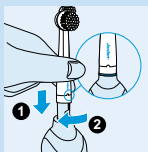
- ▶ **I** Pirms pirmās lietošanas uzlādējiet ierīci vismaz 16 stundas.
 - ▶ Pirms uzlādēšanas pārlicinieties, ka ierīce ir izslēgta.
 - ▶ Varat glabāt zobu birsti statīvā, lai tā pastāvīgi uzlādējas.
- Tomēr sākot ierīces lietošanu, iesakām lietot ierīci bez uzlādēšanas līdz akumulators ir tukšs, neuzlādējot to starp zobu tīrīšanas reizēm. Uzlādējiet ierīci, kad motors ir gandrīz apstājies. Rīkojieties šādi trīs reizes pēc kārtas.

Lai pagarinātu akumulatora darba mūžu, rīkojieties šādi reizi sešos mēnešos.



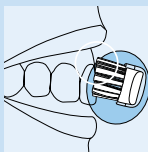
- ▶ Tikai modeļiem HX2585, HX2538 un HX1526: uzlādējot akumulatoru, spīd zaļā signāllampīņa.
- ▶ Varat glabāt zobu birsti statīvā, lai tā pastāvīgi uzlādējas.

Ierīces lietošana



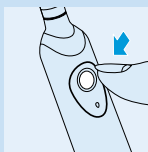
- 1** Pievienojiet zobu birstei suku uzgali, ievietojot to bajonetes tipa stiprinājumā un pagriežot pulksteņrādītāju kustības virzienā par ceturtdaļapgriezieni.

Tagad suku uzgalis vibrējot nevar nokrist.



- 2** Uzspiediet zobu pastu suku galviņai.

- 3** Ievietojiet zobu birstes galviņu mutē.

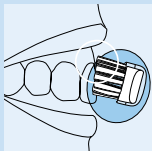


- 4** Ieslēdziet ierīci, piespiežot slēdzi, un sāciet tīrīt zobus.

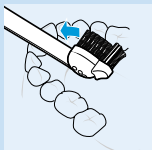
- ▶ Lai izvēlētos labāko zobu tīrīšanas veidu, vajadzīgo laiku un iepazītos ar zobu birstes funkcijām, izlasiet nodaļu "Padomi zobu tīrīšanai".

Padomi zobu tīrīšanai

Zobu tīrīšana



- 1** Novietojiet zobu suku pret zobu tā, lai suka nosedz zoba virsmu un smaganas.



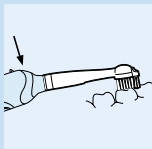
- 2** Paturiet zobu suku šādā stāvoklī dažas sekundes un pārvietojiet pie nākamā zoba. Apaļā suka notīra aplikumu no zoba un smaganām. Atsevišķi kustās Active Tip, kas iztīra zobu starpas.



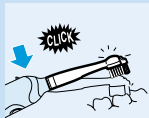
- 3** Uzmanīgi vadiet zobu birstes galviņu gar zobiem un dzerokļiem.

- ▶ Pārliecinieties, ka esat rūpīgi notīrījis visas zoba virsmas (iekšējo, ārējo un košanas virsmu), kā arī smaganas. Fiksēta tīrīšanas shēma novērsīs atsevišķu vietu aizmiršanu.
- ▶ Padomus zobu tīrīšanai atradīsiet arī mūsu mājas lapā internetā: www.philips.com.

Smaganu aizsardzības sistēma



- 1** Smaganu aizsardzības sistēma garantē, ka netiek lietots pārāk liels spēks zobiem un smaganām.

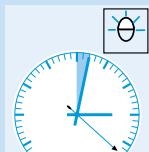


- 2** Pārāk stipri spiežot zobu suku, jutīsiet un dzirdēsiet, kā suku galviņa atliecas atpakaļ. Tiklīdz stiprums tiek samazināts, suku galviņa atgriežas parastajā stāvoklī. Tā tiek pasargātas smaganas.

Iespējams, ka tā gadīsies pirmajās lietošanas reizēs. Pēc kāda laika piemērosiet optimālo tīrīšanai nepieciešamo spēku un suku galviņa atlieksies atpakaļ retāk.

Padoms: ja aplikums ir rūpīgi notīrīts, smaganas ir rozā krāsā un līdzīgi piekļaujas zobiem. Veselas smaganas neasiņo ēšanas vai zobu tīrīšanas laikā (sk. arī nodaļu "Vislabākā zobu kopšana"). Ja pirmajās zobu tīrīšanas reizēs smaganas asiņo, pēc dažām dienām tas vairs neatkārtojas. Ja tas tā nenotiek, konsultējieties ar savu zobārstu vai higiēnistu.

Minimālais zobu tīrīšanas laiks ir divas minūtes



Vispār divās minūtēs var rūpīgi notīrīt zobus. Protams, varat tīrīt zobus arī ilgāk.

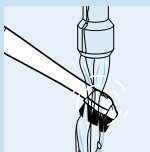
- Kad divas minūtes ir pagājušas, sāk mirgot sarkana signāllampīņa (tikai modeļiem HX2585, HX2538 un HX1526).

Vislabākā zobu kopšana

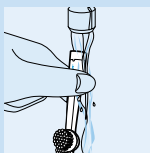
Lai veiktu vislabāko zobu kopšanu, bez elektriskās zobu birstes ir ieteicams lietot arī zobu diegu un zobu bakstāmos.

Sīkāka informācija par Philips precēm mutes dobuma veselībai, kā arī citām Philips ierīcēm atrodama mūsu mājas lapā internetā: www.philips.com.

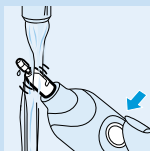
Tīrīšana un uzglabāšana



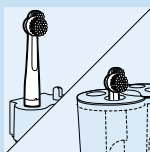
- 1** Ieslēdziet ierīci un noskalojiet suku uzgali remdenā tekošā ūdenī (maks. 60°C).



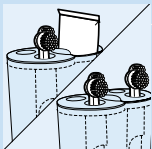
- 2** Izslēdziet zobu birsti. Noņemiet suku uzgali un izskalojiet iekšpusi.



- 3** Vēlreiz ieslēdziet zobu birsti un noskalojiet zobu birstes un suku uzgaļa savienojuma vietu tekošā ūdenī, lai aizskalotu zobu pastas pārpalikumus.

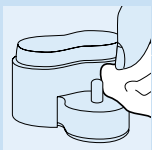


- 4** Tikai modeļiem HX1526, HX1515, HX1514, HX1513, HX1511 un HX1510: glabājiet suku uzgali uz uzlādētāja statīva. Tikai modeļiem HX2585 un HX2538: glabājiet suku uzgaļus (maks. 4) uzglabāšanas konteinerā.



- Tikai modeļiem HX2585 un HX 2538: ir iespējams noņemt vienu no suku turētājiem, lai uzglabāšanas konteinerā atbrīvotos vieta zobu pastas tūbiņai.

Uzglabāšanas konteineru un suku turētājus ir iespējams noņemt no uzlādētāja un mazgāt trauku mazgājamajā mašīnā.



- 5** Tīriet uzlādētāju ar mitru drānu.

Pirms uzlādētāja tīrīšanas atvienojiet to no elektrotīkla.

Aizstāšana

- 1** Labākai tīrīšanai, ik pēc trīs mēnešiem lietojiet jaunus suku uzgaļus.

- Sukas uzgalis ir jānomaina arī tad, ja tā sari izliecas uz ārpusi.

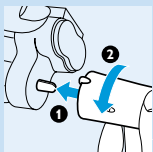
Varat iegādāties jaunus suku uzgaļus veikalā, kurā nopirkāt zobu birsti.

Iespējams izmantot visus apaļos Philips aizstāšanas suku uzgaļus.

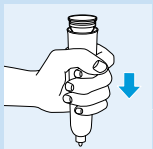
Vides aizsardzība

Kad atbrīvojaties no ierīces, izņemiet akumulatoru un atbrīvojieties no tā videi draudzīgā veidā.

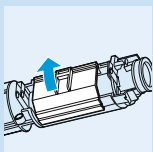
- Ierīci var nogādāt Philips remontdarbnīcā, kur akumulators tiks izņemts un no tā atbrīvosies videi draudzīgā veidā.



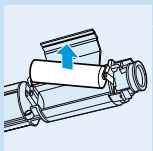
- 1** Akumulatoram ir jābūt pilnīgi iztukšotam, kad no tā atbrīvojas. Tāpēc pirms akumulatora izņemšanas ierīce jādarbina līdz motors apstājas.



- 2** Paņemiet uzlādētāju un novietojiet zobu birsti uz tapiņas. Pagrieziet zobu birsti pretēji pulksteņrādītāju kustības virzienam, lai noskrūvētu zobu birstes apakšējo daļu.



- 3** Apgrieziet zobu birsti otrādi un spiediet to pret cietu virsmu, lai izņemtu akumulatora turētāju.



- 4** Ar rokām vai ar skrūvgriezi atveriet akumulatora turētāja vāciņu.

- 5** Ar skrūvgriezi izceliet akumulatoru no akumulatora turētāja.

Pēc tam, kad ierīces apakšdaļa ir bijusi atskrūvēta ierīce vairs nav ūdensdroša un garantijas saistības vairs nav spēkā.

Garantija un remonts

Ja nepieciešama palīdzība vai informācija, lūdzu, izmantojiet Philips mājas lapu internetā www.philips.com vai sazinieties ar Philips Pakalpojumu centru savā valstī (tā tālruna numurs atrodams pasaules garantijas brošūrā). Ja jūsu valstī nav Philips Pakalpojumu centra, lūdziet palīdzību Philips produkcijas izplatītājiem vai Philips Mājturības un personīgās higiēnas ierīču nodaļas pakalpojumu dienestam.

Problēmu novēršana

Ja problēmu nav iespējams novērst, ņemot vērā turpmākos padomus, lūdzu sazinieties ar tuvāko Philips pilnvaroto remontdarbniecu, Philips Pakalpojumu centru savā valstī vai mājas lapu internetā www.philips.com.

Problēma	Risinājums
Zobu birste nedarbojas, kaut arī atradusies uzlādētājā visu nakti.	Pārlicinieties, vai uzlādētāja kontaktspraudnis ir pareizi ievietots sienas kontaktrozetē.
	Pārlicinieties, ka sienas kontaktrozete darbojas (sk. arī nodaļu "Svarīgi").
	Parlicinieties, ka zobu birste ir izslēgta, un uzlādējiet to vismaz 16 stundas.
Zobu birstes motors darbojas, bet zobu suku galviņa nedarbojas.	Pārbaudiet, vai suku uzgalis ir rūpīgi pievienots ierīcei (sk. arī nodaļu "Ierīces lietošana").
Ierīces tīrīšanas jauda ir ļoti samazinājusies.	Zobu birsti nepieciešams no jauna uzlādēt. Ja parasti ilgstoši atstājat zobu birsti uzlādētājā, iespējams, akumulatora darbību nāksies atjaunot, kā aprakstīts nodaļā "Uzlādēšana".
Zobi vairs netiek rūpīgi notīrīti.	Noņemiet suku uzgali un sāciet lietot jaunu.

Įžanga

Šis unikalus, elektrinis dantų šepetėlis šalina dantų apnašas geriau nei įprastas dantų šepetėlis. Jis taip pat saugo jūsų dantenas. Kai valydamiesi dantis per smarkiai spaudžiate šepetėlį, šepetėlio galvutė automatiškai atsilenkia. Šios funkcijos dėka jūs greitai įprasite teisingai valyti dantis. Klinikiniai tyrimai įrodė, kad šios sistemos dėka, dantų valymas Philips Sensiflex šepetėliu yra geresnis ir saugesnis.

Pagrindinis aprašymas

- A** Šepetėlis
- B** Rankena
- C** Laikiklis 2 šepetėliams
- D** Dėžė saugojimui
- E** Pakrovėjas

Svarbu žinoti

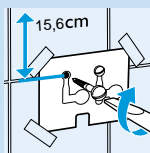
Prieš pradėdant naudoti aparatą, atidžiai perskaitykite naudojimo instrukcijas ir saugokite jas tolimesniam naudojimui.

- D** Maitinimo blokelio laidas negali būti keičiamas. Jei laidas pažeidžiamas, maitinimo blokelis turi būti išmetamas.
- D** Įsitikinkite, kad elektros lizdas veikia, kai įkraunate šepetėlį. Elektros tiekimas į lizdus veidrodinėse spintelėse virš kriauklių arba voniose gali būti nutraukiamas, kai šviesa išjungama.

- ▶ Triukšmo lygis HX1526, HX1511, HX1510:
- $L_c = 67\text{dB(A)}$
- ▶ Triukšmo lygis HX2585, HX2538
- $L_c = 66\text{ dB(A)}$

Pasiruošimas naudojimui

Prietaiso tvirtinimas prie sienos

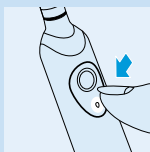


- 1 Pritvirtinkite tiekimo bloką prie sienos, naudodami 2 varžtus (3.0x30mm) ir 2 sieninius kablius (S5) (nepridėti)



- ▶ Tam, kad išgręžtumėte skylės reikalingose vietose, naudokite gręžimo šablomą, esantį paskutiniame šių naudojimo instrukcijų puslapyje.

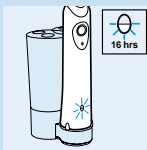
Prietaiso įkrovimas



- 1 Įkraukite prietaisą bent 16 valandų prieš naudojantis juo pirmą kartą.
- ▶ Įsitikinkite, kad prietaisas išjungtas, kai jį įkraunate.
- ▶ Galite pastatyti šepetėlį į stovą ir leisti jam pastoviai krautis.

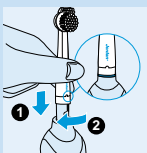
Tačiau kada jūs pirmą kartą pradėsite naudotis prietaisu, rekomenduojama jį naudoti tol, kol baterijos išsikraus visiškai. Tam įgyvendinti

naudokite prietaisą įprastu būdu, neįkraudami jo tarp valymo sesijų. Perkraukite prietaisą, kai motoras beveik nustoja veikęs. Pakartokite šią procedūrą 3 kartus iš eilės. Norėdami prailginti baterijų gyvavimo laiką, pakartokite šią procedūrą kas 6 mėnesius.



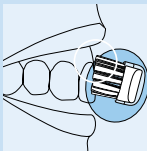
- ▶ Tik HX2585, HX2538 ir HX1526 modeliams: kai ateina laikas keisti baterijas, užsidega žalia lemputė.
- ▶ Galite pastatyti šepetėlį į stovą ir leisti jam pastoviai krautis.

Prietaiso naudojimas



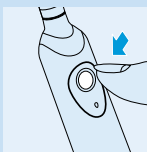
- 1** Pritvirtinkite šepetėlio antgalį ant dantų šepetėlio, įstatydami jį į kontaktą ir pasukdami ketvirtį rato pagal laikrodžio rodyklę.

Dėl to šepetėlio antgaliui bus neįmanoma atsiskirti dėl vibracijos.



- 2** Išspauskite pastos ant šepetėlio galvutės.

- 3** Įkiškite šepetėlį į burną.

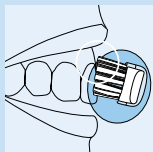


- 4** Įjunkite aparatą, paspausdami mygtuką, ir pradėkite valytis dantis.

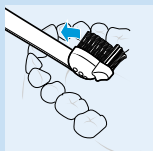
- ▶ Norėdami sužinoti geriausią valymo metodą, minimalų valymo laiką ir valymo instrukcijas, žiūrėkite skyrių "Valymo patarimai".

Valymo patarimai

Valymas



- 1** Laikykite šepetėlio galvutę tokiu būdu, kad ji uždengtų danties paviršių ir taip pat dantenų juostą.



- 2** Palaikykite šepetėlį tokioje pozicijoje kelias sekundes ir pereikite prie kito danties.

Apvali šepetėlio galvutė pašalina apnašas nuo dantų ir dantenų žemiau.

Atskirai judantis Active Tip antgalis valo tarp dantų.

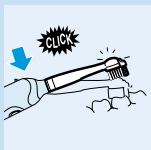
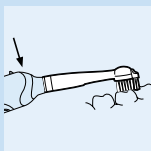


- 3** Atsargiai veskite šepetėlio galvutę išilgai dantenų ir dantų.

Įsitikinkite, kad jūs tinkamai nuvalote visą danties paviršių (vidinį, išorinį, kandimo paviršių) taip pat dantenų juostą. Fiksuotas valymo būdas užtikrins, kad jūs nepralesitumėte tam tikrų vietų.

Patarimus kaip valytis dantis taip pat galite rasti mūsų tinklapyje: www.philips.com

Dantenu apsaugos sistema



1 Dantų apsaugos sistema garantuoja, kad jūs nespausite dantų ir dantenu pernelyg stipriai.

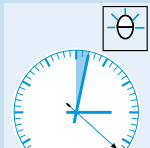
2 Jei per stipriai paspausite šepetėliu, pajusite ir išgirsite spragtelėjimą, kai šepetėlis atsilenkia atgal. Kai tik jūs sumažinate spaudimą, šepetėlis grįš į normalią padėtį. Tai apsaugos jūsų dantenas.

Tai gali nutikti kelis kartus, kai jūs pradėsite valyti dantis pirmus kartus. Po kiek laiko jūs nustatysite optimalų valymo spaudimą ir šepetėlio galvutė atsilenks daug rečiau.

Patarimas: jei apnašos pašalinamos tinkamai, dantenos bus rausvos spalvos tvirtai įrėmindančios dantis. Sveikos dantenos paprastai nekraujuoja, kai valgote arba valote dantis (žr. taip pat "Optimali dantų higiena"). Tačiau jeigu dantenos šiek tiek kraujuoja pirmais kartais, kai naudojate šepetėlį, toks kraujavimas paprastai liaujasi po kelių dienų. Jei kraujavimas nenustoja, pasikonsultuokite su savo dantistu arba dantų higienos specialistu.

Minimalus valymo laikas: 2 minutės

Paprastai 2 minučių pakanka tinkamai išvalyti dantis. Žinoma, jūs taip pat galite ilgiau valyti nei 2 minutes.



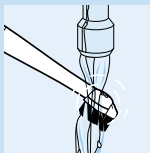
- ▶ Raudonos signalinės lemputės blykčiojimas reiškia, kad praėjo 2 minutės (tik HX2585, HX2538 ir HX1526 modeliams).

Optimali dantų higiena

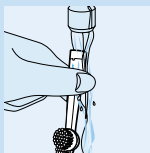
Visapusiškai dantų priežiūrai rekomenduojama naudoti ne tik dantų šepetėlį, bet ir siūlą dantims bei dantų krapštukus.

Daugiau informacijos apie Philips Oral Healthcare ir kitus Philips produktus rasite mūsų interneto tinklapyje: www.philips.com

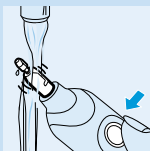
Valymas ir saugojimas



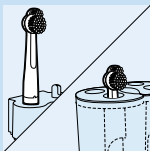
- 1 Ijunkite šepetėlį ir praskalaukite šepetėlio antgalį po kranu su drungnu vandeniu (maks. 60°C).



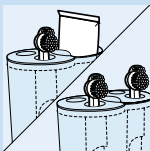
- 2 Išjunkite šepetėlį. Atskirkite šepetėlio antgalį ir išskalaukite vidų.



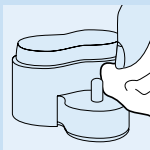
- 3** Vėl įjunkite šepetėlį ir išskalaukite sujungimą po tekančio vandens, kad nuplautumėte pastos liekanas.



- 4** Tik HX1526, HX1515, HX1514, HX1513, HX1511 ir HX1510 modeliams: šepetėlio priedus laikykite tam skirtoje vietoje ant maitinimo blokelių. Tik HX2585 ir HX2538 modeliams: šepetėlio priedus (daugiausia 4) laikykite saugojimo dėžutėje.



- Tik HX2585 ir HX2538 modeliams: galite išimti vieną šepetėlio laikiklį ir jo vietoje priedų saugojimo dėžutėje laikyti dantų pastą. Dėžutė saugojimui ir priedai gali būti atskiriami nuo maitinimo blokelių ir plaunami su indų plovimo skysčiu.



- 5** Maitinimo blokelių valykite su drėgnu skudurėliu.

Atjunkite maitinimo blokelių prieš pradėdami į valyti.

Pakeitimas

- 1** Antgalį keiskite kas 3 mėnesius, norėdami pasiekti geriausių valymo rezultatus.
- Šepetėlio antgalis taip pat turėtų būti pakeistas, kai šereliai pradeda riestis į išorę.

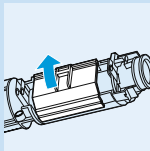
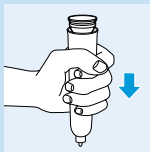
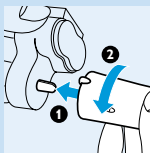
Naujus antgalius galite įsigyti parduotuvėje, kurioje pirkote dantų šepetėlį.

Apvalūs Philips keičiami šepetėlio priedai gali būti naudojami.

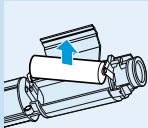
Aplinka

Kai prietaisas nusidėvės, išimkite bateriją ir išmeskite tokiu būdu, kuris nekenkia aplinkai.

- Jūs taip pat galite priduoti aparatą į Philips aptarnavimo centrą, kur išims bateriją ir atsikratys ja, aplinkai saugiu būdu.



- 1** Baterija turi būti visiškai tuščia, kai išimsite ją. Todėl prieš pašalindami bateriją, palikite prietaisą dirbti kol šis sustos.
- 2** Paimkite maitinimo blokelį ir pritaisykite šepetėlį prie strypelio. Pasukite dantų šepetėlį prieš laikrodžio rodyklę, tam kad atsuktumėte šepetėlio apačią.
- 3** Apverskite šepetėlį ir paspauskite jį žemyn ant kieto paviršiaus, kad pašalintumėte baterijos laikiklį.
- 4** Nuimkite baterijos laikiklio dangtelį ranka arba naudodami atsuktuvą.



- 5** Iškelkite bateriją iš laikiklio naudodami atsuktuvą.

Po to, kai dugnas bus atsuktas, prietaisas nebebus daugiau atsparus vandeniui ir garantija nebegalios.

Garantija ir aptarnavimas

Jeigu jums reikalinga informacija arba turite problemų, apsilankykite Philips tinklapyje www.philips.com arba susisiekite su Philips klientų aptarnavimo centru (telefono numerį rasite visame pasaulyje galiojančiame garantijos lankstinuke). Jei jūsų šalyje nėra klientų aptarnavimo centro, kreipkitės į vietinį Philips pardavėją.

Gedimų taisymas

Jeigu negalite išspręsti problemos naudodami gedimų taisymo instrukcijas žemiau, susisiekite su artimiausiu Philips aptarnavimo centru jūsų šalyje arba susisiekite su mumis per www.philips.com.

Problema

Sprendimas

Šepetėlis visiškai nedirba, nors buvo įkraunamas visą naktį.

Patikrinkite, ar pakrovimo bloko kištukas yra tinkamai įjungtas į elektros lizdą.

Įsitikinkite, kad elektros maitinimo lizdas veikia (žr. skyrių "Svarbu žinoti").

Įsitikinkite, kad šepetėlis išjungtas ir perkraukite jį nors 16 valandų.

Šepetėlio varikliukas dirba, tačiau šepetėlis neveikia.

Patikrinkite, ar šepetėlio antgalis deramai pritvirtintas prie prietaiso (žr. taip pat skyrių "Prietaiso naudojimas").

Prietaiso valymo galingumas smarkiai sumažėjo.

Dantų šepetėlis gali būti išsikrovęs. Jei įprastai paliekatė dantų šepetėlį ant pakrovimo įtaiso, turite pakrauti baterijas, kaip aprašyta skyrelyje "Pakrovimas".

Dantų valymo efektyvumas daugiau nebe optimalus.

Nuimkite šepetėlio antgalį ir pradėkite naudoti naują.

Predstavitev

Ta edinstvena električna zobna ščetka odstranjuje zobne obloge bolje kot običajna, ročna zobna ščetka. Prav tako pomaga varovati vaše dlesni. Če s krtačko med ščetkanjem zob premočno pritisnete, se glava ščetke samodejno upogne nazaj. Zaradi tega jasnega signala, se boste hitro navadili na uporabo pravilnega pritiska pri ščetkanju. Klinični testi so pokazali, da zahvaljujoč temu sistemu, ščetkanje z krtačko Philips Sensiflex rezultira v boljši in varnejši tehniki čiščenja zob.

Splošni opis

- A** Nastavek za ščetkanje
- B** Ročaj
- C** Nosilec za dva nastavka za ščetkanje
- D** Posoda za shranjevanje
- E** Polnilec

Pomembno

Pred uporabo si skrbno preberite ta navodila in jih shranite tudi za kasnejšo uporabo.

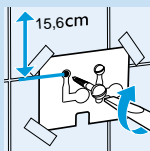
- D Priklučnega kabla napajalne enote ni mogoče zamenjati. Če je kabel poškodovan, morate napajalno enoto zavreči.
- D Ko polnite zobno ščetko preverite, ali je vtičnica pod napetostjo. V nekaterih kopalničnih omaricah z ogledali nad umivalniki ali vtičnicah za brivnike se namreč električni tok do vgrajene vtičnice prekine takoj, ko ugasnete lučko.

- ▶ Stopnja hrupa HX1526, HX1511, HX1510:
- $L_c = 67\text{dB(A)}$

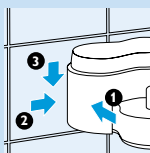
- ▶ Stopnja hrupa HX2585, HX2538
- $L_c = 66\text{ dB(A)}$

Priprava za uporabo

Montaža aparata na steno



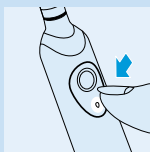
- ▶ Montirajte napajalno enoto na steno s pomočjo dveh vijakov (3,0x30mm) in dveh zidnih vložkov (S5) (niso priloženi).



- ▶ Za vrtanje lukenj na pravih mestih si lahko pomagata s šablono na zadnji strani teh navodil.

Polnjenje aparata

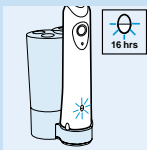
- ▶ Pred prvo uporabo polnite aparat najmanj 16 ur.



- ▶ Pazite, da bo aparata izklopljen, ko ga začnete polniti.
- ▶ Zobno ščetko lahko postavite na stojalo in jo pustite polniti neprekinjeno.

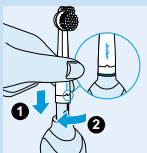
Priporočljivo pa je, da ga, ko začnete prvič uporabljati aparat, uporabljate toliko časa, da se

baterija popolnoma izprazni. To naredite tako, da aparat normalno uporabljate in ga med posameznimi ščetkanji ne polnite. Aparat napolnite šele tedaj, ko se motor sam zaustavi. Ta postopek ponovite trikrat zapored. Da podaljšate življenjsko dobo baterije, ponovite ta postopek vsakih šest mesecev.



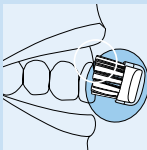
- ▶ Samo modeli HX2585, HX2538 in HX1526: ko se baterija polni, sveti zelena kontrolna lučka.
- ▶ Zobno ščetko lahko postavite na stojalo in jo pustite polniti neprekinjeno.

Uporaba aparata

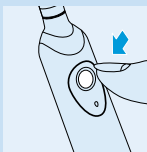


- 1** Nataknite nastavek za ščetkanje na bajonetni jeziček zobne ščetke in jo zavrtite v smeri urinega kazalca za četrtnino.

Tako postane nemogoče, da bi se nastavek med delovanjem snel zaradi vibracij.



- 2** Stisnite zobno pasto na glavo ščetke.



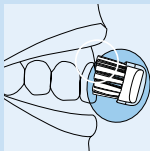
- 3** Vstavite glavo ščetke v usta.

- 4** Vklonite aparat s pritiskom na gumb in začnite s ščetkanjem zob.

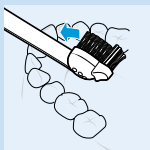
- ▶ V spodnjem poglavju "Nasveti za ščetkanje", najdete najboljše metode ščetkanja, minimalne čase ščetkanja in funkcije aparata.

Nasveti za ščetkanje

Ščetkanje



- 1** Glavo ščetke položite na zobe tako, bo pokrivala površino zoba, kot tudi rob dlesni.



- 2** Pridržite ščetko v tem položaju za nekaj sekund in jo nato premaknite na naslednji zob.

Okrogla glava ščetke odstranjuje obloge z zob in pod robom dlesni.

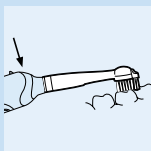
Individualno premikajoča se aktivna konica čisti prostor med zobmi.



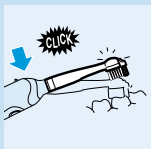
- 3** Pazljivo vodite krtačko ob sprednjih zobeh in kotnikih.

- ▮ Pazite, da boste temeljito očistili celotno površino zob (notranjo stran, zunanjo stran in žvečilno površino) kot tudi rob dlesni. Z ustaljeno metodo ščetkanja boste preprečili, da bi kakšen del izpustili.
- ▮ Nasvete za ščetkanje lahko najdete tudi na spletni strani: www.philips.com.

Sistem zaščite dlesni



- 1** Sistem zaščite dlesni zagotavlja, da ne pritiskate premočno na zobe ali dlesni.



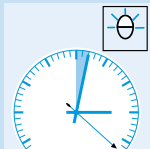
- 2** Če premočno pritisnete zobno ščetko, boste začutili in zaslišali, kako se glava ščetke upogne nazaj. Takoj, ko pritisk zmanjšate, se glava ščetke povrne v normalen položaj. To zaščiti vaše dlesni.

Ko boste prvič uporabili aparat, se bo to verjetno večkrat zgodilo. Po določenem času boste odkrili optimalen pritisk in ščetka se bo čedalje manjkrat upognila nazaj.

Nasvet: Če se obloge temeljito odstranijo, bodo dlesni imele zdravo, rožnato barvo in bodo čvrsto obkrožale zobe. Zdrave dlesni ne krvavijo, ko jeste ali si ščetkate zobe (glejte tudi poglavje "Optimalna zobna higiena"). Če vaše dlesni po prvih uporabah malo krvavijo, bo to po nekaj dneh prenehalo. Če pa krvavenje ne poneha, se posvetujete z zobozdravnikom.

Minimalni čas ščetkanja: 2 minuti

Na splošno sta za temeljito očiščenje zob dve minuti ščetkanja dovolj. Seveda si lahko zobe ščetkate tudi dlje.



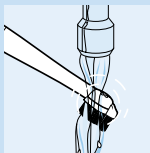
- ▶ Rdeča kontrolna lučka bo utripala in s tem ponazorila, da sta pretekli dve minuti (samo pri modelih HX2585, HX2538 in HX1526).

Optimalna zobna higiena

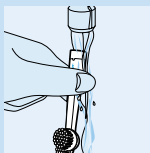
Za optimalno zobno higieno je kot dodatek električni zobni ščetki priporočljiva tudi uporaba zobne nitke in zobotrebcev.

Več informacij o Philipsovih aparatih za ustno higieno in ostalih Philipsovih aparatih boste našli na spletni strani: www.philips.com.

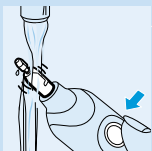
Čiščenje in shranjevanje



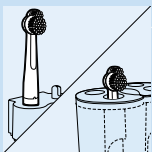
- 1 Vključite zobno ščetko in sperite nastavke pod tekočo, mlačno vodo (maks. 60°C).



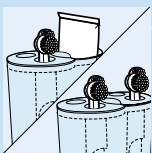
- 2 Izklopite zobno ščetko. Snemite nastavek in sperite njegovo notranjost.



- 3** Ponovno vklopite ščetko in sperite pogonsko os pod tekočo vodo, da odplaknete vse ostanke zobne paste.

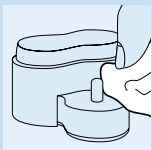


- 4** Modeli HX1526, HX1515, HX1514, HX1513, HX1511 in HX1510: shranite nastavke za ščetkanje na količek polnilne enote. Modela HX2585 in HX2538: shranite nastavke za ščetkanje (največ 4) v posodi za shranjevanje.



- Modela HX2585 in HX2538: en nastavek za ščetkanje lahko tudi odstranite in s tem naredite v posodi za shranjevanje prostor za zobno pasto.

Posodo za shranjevanje in nosilce ščetk lahko odstranite iz napajalne enote in jih operete v pomivalnem stroju.



- 5** Napajalno enoto očistite z vlažno krpo.

Pred čiščenjem napajalne enote, le-to izključite iz električnega omrežja.

Zamenjava

- 1** Za boljši učinek zamenjajte nastavke (ščetke) vsake tri mesece .

- Nastavek za ščetkanje morate zamenjati takoj, ko se začnejo vlakna upogibati navzven.

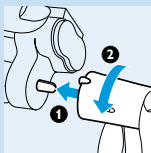
Novе nastavke (ščetke) lahko kupite pri podjetju NTT d.o.o. iz Velenja, ki je uvoznik vseh originalnih nadomestnih delov za vse Philipsove aparate.

Uporabljate lahko vse Philipsove nadomestne ščetke.

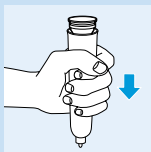
Okoljevarstveni vidik

Ko boste aparat zavrgli, odstranite baterijo in jo odvrzite na okolju prijazen način.

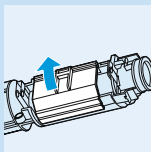
▶ Aparat lahko odnesete tudi na Philipsov servisni center, kjer vam bodo odstranili baterijo in jo odvrgli na okolju varen način.



1 Baterija mora biti popolnoma prazna, ko jo odstranite. Zato morate pred odstranitvijo baterije pustiti aparat delovati tako dolgo, da se sam zaustavi.

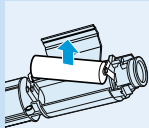


2 Vzemite napajalno enoto in postavite zobno ščetko na osnik. Zavrtite zobno ščetko v nasprotni smeri urinega kazalca, da odvijete dno aparata.



3 Obrnite ščetko navzdol in jo pritisnite na trdo podlago, da odstranite nosilec baterije.

4 Odprite pokrov nosilca baterije z roko ali z izvijačem.



5 Z izvijačem dvignite baterijo iz nosilca.

Ko je dno aparata enkrat odvito, aparat ni več vodotesen, zato postane garancija neveljavna.

Garancija in servis

Če potrebujete servis ali informacijo, ali če imate težave, obiščite Philipsovo spletno stran na internetu www.philips.com ali pokličite Philipsov storitveni center v vaši državi (telefonske številke najdete na mednarodnem garancijskem listu). Če v vaši državi ni Philipsovega storitvenega centra, se obrnite na vašega trgovca ali na servisno organizacijo za male gospodinjske aparate in aparate za osebno nego (www.ntt.si). Izdajatelj navodil za uporabo: Philips Slovenija, d.o.o. Tržaška 132, 1000 Ljubljana Tel: +386 1 477 88 23

Premagovanje težav

Če s pomočjo teh navodil ne morete rešiti vašega problema, vas prosimo, da se obrnete na najbližji Philipsov servisni center, ali nas kontaktirate na www.philips.com.

Težava

Rešitev

Zobna ščetka sploh ne deluje, čeprav se je čez noč polnila.

Preverite, ali je vtičač napajalne enote pravilno vstavljen v omrežno vtičnico.

Prepričajte se, če je v vtičnici elektrika (preberite tudi poglavje "Pomembno")

Poskrbite, da bo zobna ščetka izključena in potem jo polnite vsaj 16 ur.

Motor deluje, glava ščetke pa ne.

Preverite, če je nastavek za ščetkanje pravilno pritrjen na motorno enoto ščetke (preberite si tudi poglavje "Uporaba aparata")

Moč ščetkanja je občutno upadla.

Zobno ščetko morate napolniti. Če običajno puščate ščetko v napajalni enoti, boste verjetno morali oživeti baterijo, kot je opisano v poglavju "Polnjenje".

Čiščenje z zobno ščetko ni več optimalno.

Zavržite nastavek za ščetkanje in uporabite novega.

Увод

Тази уникална електрическа четка за зъби отстранява плаката по-добре от обикновена ръчна четка за зъби. Тя помага и за защитата на венците ви. Ако окажете прекалено голям, натиск докато си миете зъбите, главата на четката автоматично се огъва назад.

Благодарение на този ясен сигнал бързо ще свикнете да упражнявате правилен натиск при миене на зъбите. Клиничните изпитания показват, че благодарение на тази система миенето на зъбите с Philips Sensiflex е по-добро и по-безопасно.

Общо описание

- A** Сменяема четка
- B** Дръжка
- C** Държач за 2 сменяеми четки
- D** Контейнер за съхранение
- E** Зарядно устройство

Важно

Прочетете внимателно тези инструкции за употреба, преди да използвате уреда, и ги съхранете за справка в бъдеще.

- ▶ **Захранващият кабел на зарядното устройство не може да се сменя. Ако кабелът бъде повреден, зарядното устройство трябва да бъде изхвърлено.**
- ▶ **Когато зареждате четката за зъби,**

проверете дали в контакта има ток. При изключване на лампите на шкафче с огледало над мивка е възможно да се прекъсва захранването към контакта в шкафчето или контакта за самобръсначката.

► **Ниво на шум НХ1526, НХ1511, НХ1510:**

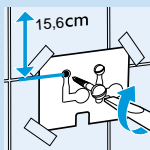
- $L_c = 67\text{dB(A)}$

► **Ниво на шум НХ2585, НХ2538**

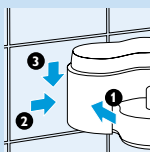
- $L_c = 66\text{ dB(A)}$

Подготовка за употреба

Монтиране на уреда на стената



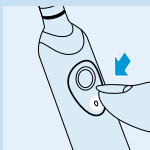
- 1 Монтирайте зареждащото устройство на стената като използвате 2 винта (3.0x30mm) и 2 дюбела за стена (S5) (не са приложени)



- За да пробие дупките на правилните места, използвайте шаблона за пробиването им, приложен на последната страница на инструкциите за употреба.

Зареждане на уреда

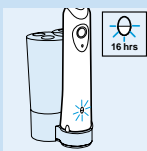
- 1 Заредете уреда в продължение на поне 16 часа преди да го използвате за пръв път.



- ▶ Когато започнете да зареждате уреда проверете дали е изключен.
- ▶ Можете да поставите четката за зъби на поставката и да я оставите да се зарежда постоянно.

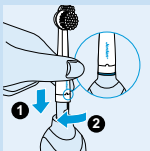
Когато обаче започнете да използвате уреда за пръв път, препоръчва се да го ползвате до пълно изтощаване на батерията. За тази цел използвайте уреда както обикновено, без да го презареждате между няколко миения на зъбите. Заредете го отново когато моторът почти спре. Повторете тази процедура 3 пъти поред.

За да продължите живота на батериите, повтаряйте тази процедура на всеки 6 месеца.



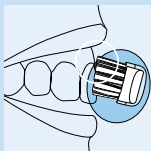
- ▶ Само за модели НХ2585, НХ2538 и НХ1526: когато батерията се зарежда, зелената индикаторна лампа свети.
- ▶ Можете да поставите четката за зъби на поставката и да я оставите да се зарежда постоянно.

Използване на уреда



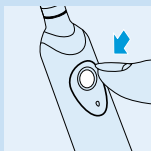
- 1 Поставете сменяемата четка в корпуса на четката за зъби, като я вмъкнете в захващащия шпиндел и я завъртите по посока на часовниковата стрелка на четвърт оборот.

Така сменяемата четка не може да се откачи от вибрациите.



2 Поставете паста за зъби върху главата на четката.

3 Поставете главата на четката в устата си.

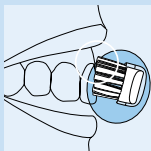


4 Включете уреда, като натиснете бутона, и започнете да миете зъбите си.

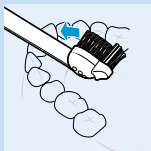
- ▶ За най-добър метод на миене на зъбите, минимално време за миене и функциите на уреда вж. раздел "Съвети за миене на зъби" по-долу.

Съвети за миене на зъби

Миене на зъби



1 Допрете главата на четката до зъба по такъв начин, че да покрие повърхността на зъба и линията на венците.



2 Дръжте главата на четката в това положение в продължение на няколко секунди и след това я преместете на следващия зъб.

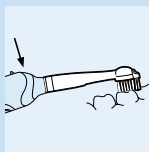
Кръглата глава на четката за зъби отстранява плаката от зъбите и под линията на венците. Самостоятелно движещият се Active Tip почиства между зъбите.



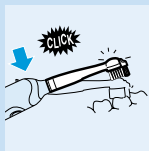
3 Насочвайте главата на четката внимателно по протежение на зъбите и кътниците.

- ▶ Почистете добре всички повърхности на зъбите (вътрешната страна, външната страна и дъвкателната повърхност) както и линията на венците. Една постоянно установена последователност при миенето на зъбите ще ви помогне да не пропускате някои области.
- ▶ Инструкции за миене на зъбите ще намерите и на нашия Уеб сайт: www.philips.com.

Система за защита на венците



1 Системата за защита на венците гарантира избягването на прекомерния натиск върху зъбите и венците.



2 Ако упражните прекалено голям натиск върху четката за зъби, ще усетите, че главата на четката се огъва назад. Щом намалите натиска, главата на четката се връща в нормално положение. Това предпазва венците ви.

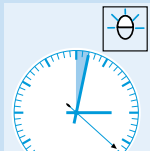
Когато започнете да използвате четката за пръв път, това вероятно ще се случи няколко пъти. След известно време ще откриете какъв е оптималният натиск за миене на зъбите и

главата на четката за зъби по-рядко ще се огъва назад.

Съвет: Ако плаката е премахната правилно, венците имат розов цвят и обхващат здраво зъбите. Здравите венци не кървят, когато се храните или миете зъбите си (вж. също раздел "Оптимална зъбна хигиена"). Ако все пак венците ви леко кървят първите няколко пъти, когато използвате четката, това кървене обикновено спира след няколко дни. Ако не спре, консултирайте се с вашия зъболекар или специалист по хигиена на зъбите.

Минимално време за миене на зъбите: 2 минути

Обикновено 2 минути са достатъчни за правилното почистване на зъбите. Естествено, можете да миете зъбите си и повече от 2 минути.



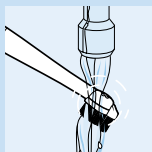
- **Червената индикаторна лампа започва да мига, когато изминат 2 минути (само за модели НХ2585, НХ2538 и НХ1526).**

Оптимална хигиена на зъбите

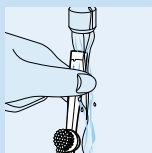
За оптимална хигиена на зъбите се препоръчва освен електрическата четка за зъби да използвате също така конец за чистене на зъби и клечки за зъби.

Повече информация относно продуктите на Philips за хигиена на устата и други продукти на Philips можете да намерите на нашия Уеб сайт: www.philips.com.

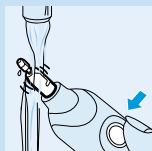
Почистване и съхранение



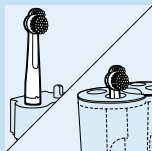
- 1** Включете четката за зъби и изплакнете сменяемата четка под течаща хладка вода (максимум 60°C).



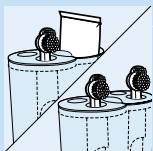
- 2** Изключете четката за зъби. Свалете сменяемата четка и изплакнете вътрешността.



- 3** Включете отново четката за зъби и изплакнете задвижващата ос под течаща вода, за да отмиете остатъците от паста за зъби.

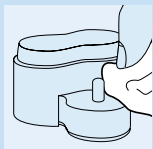


- 4** Само за модели НХ1526, НХ1515, НХ1514, НХ1513, НХ1511 и НХ1510: съхранявайте сменяемата четка върху щифта на зарядното устройство. Само за модели НХ2585 и НХ2538: съхранявайте сменяемите четки (максимум 4) в контейнера.



- ▶ Само за модели НХ2585 и НХ2538: можете да извадите един от държачите на четки, за да съхранявате на негово място туба с паста за зъби.

Контейнерът и държачите на четки могат да се свалят от зарядното устройство и да се измият в миялна машина.



- 5** Почистете зарядното устройство с влажна кърпа.

Преди да започнете да го чистите, изключете зарядното устройство от контакта.

Замяна

- 1** За да постигнете най-добри резултати, заменяйте сменяемата четка на всеки 3 месеца.

- ▶ Трябва да я смените и когато космите започнат да се огъват навън.

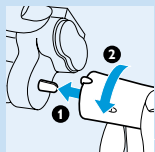
Нови сменяеми четки можете да намерите в магазина, от който сте закупили четката за зъби.

Могат да се използват всички кръгли сменяеми четки на Philips.

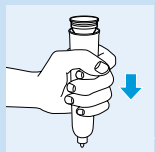
Опазване на околната среда

Когато след време изхвърлите уреда, извадете батерията и я изхвърлете по начин, който не е опасен за околната среда.

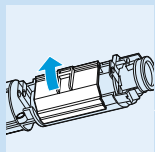
- ▶ Можете също да занесете уреда в сервизен център на Philips, където ще свалят батерията и ще я изхвърлят по начин, който не е опасен за околната среда.



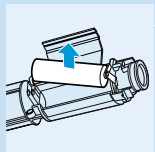
- 1** Батерията трябва да бъде напълно изтощена, когато я изваждате. Затова, преди да извадите батерията, трябва да оставите уреда да работи, докато спре.



- 2** Вземете зарядното устройство и поставете четката за зъби върху щифта. Завъртете четката за зъби обратно на часовниковата стрелка, за да отворите долната ѝ част.



- 3** Обърнете четката за зъби с долната част нагоре и я натиснете върху твърда повърхност, за да извадите държача на батерията.



- 4** Отворете капака на държача на батерията с ръка или с отвертка.

- 5** Извадете с отвертка батерията от държача.

След като дъното е отвито, уредът вече не е херметичен и гаранцията е невалидна.

Гаранция и сервизно обслужване

Ако се нуждаете от информация или имате проблем, посетете Уеб сайта на Philips на адрес www.philips.com или се обърнете към Центъра за обслужване на клиенти на Philips във вашата страна (телефонния му номер можете да намерите в листовката с гаранция за цял свят). Ако във вашата страна няма Център за обслужване на клиенти, обърнете се към местния търговец на уреди на Philips или Отдела за сервизно обслужване на битови уреди на Philips [Service Department of Philips Domestic Appliances and Personal Care BV].

Отстраняване на неизправности

Ако не можете да разрешите проблема чрез ръководството за отстраняване на неизправности по-долу, се обърнете към най-близкия сервизен център на Philips, към Центъра за обслужване на клиенти на Philips във вашата страна или се свържете с нас на адрес Интернет адрес www.philips.com.

Проблем	Решение
Четката за зъби не работи изобщо, въпреки че през нощта е била в зарядното устройство.	<p>Проверете дали щепсела на зарядното устройство е добре пъхнат в контакта.</p> <p>Проверете дали в контакта има ток (вж. също раздел "Важно").</p> <p>Проверете дали четката за зъби е изключена и я заредете отново в продължение на поне 16 часа.</p>
Моторът на четката за зъби работи, но четката - не.	Проверете дали сменяемата четка е поставена правилно в уреда (вж. също раздел "Използване на уреда").
Мощността на уреда е намаляла много.	Четката за зъби трябва да бъде заредена отново. Ако обикновено оставяте постоянно четката за зъби в зарядното устройство, може би ще трябва да презаредите отново батерията, както е описано в раздел "Зареждане".
Почистването на зъбите с четката вече не е толкова добро.	Свалете сменяемата четка и поставете нова.

Uvod

Ova jedinstvena elektronska četkica za zube uklanja plak bolje nego obična, ručna četkica. Ova četkica također pomaže u zaštiti vaših desni. Ukoliko četkicu previše pritiskate u toku pranja zuba, glava četkice će se automatski saviti unazad. Zahvaljujući ovom jasnom signalu, brzo ćete usvojiti ispravan metod čišćenja. Klinička ispitivanja su pokazala da, zahvaljujući ovom sistemu, pranje zuba Philips Sensiflex četkicom rezultira boljim i sigurnijim tehnikama čišćenja.

Opšti izgled

- A** Dodatak za pranje zuba
- B** Drška
- C** Držać za 2 dodatka za pranje zuba
- D** Kontejner za skladištenje
- E** Punjač

Važno

Pre upotrebe uređaja pažljivo pročitajte ovo uputstvo i sačuvajte ga za kasniju upotrebu.

- D** **Kabl jedinice za napajanje ne može se zameniti. Ukoliko je kabl oštećen, jedinicu za napajanje morate odbaciti.**
- D** **Proverite da li je utičnica pod naponom kada punite četkicu. Gašenje svetla može prouzrokovati prekid u dovodu struje kod utičnica ugradjenih u viseće delove u kupatilu, ili utičnica namenjenih za aparat za brijanje.**

► Nivo šuma HX1526, HX1511, HX1510:

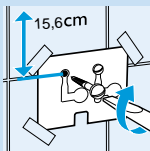
- $L_c = 67 \text{ dB(A)}$

► Nivo šuma HX2585, HX2538

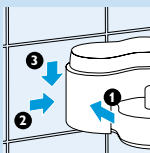
- $L_c = 66 \text{ dB(A)}$

Pre upotrebe

Montiranje uređaja na zid

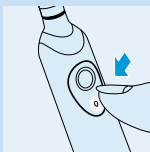


- 1 Jedinicu za punjenje montirajte na zid koristeći 2 navrtnja (3.0x30mm) i 2 tipla (S5) (ne isporučuju se).



- Da biste rupe izbušili na odgovarajućim mestima, možete koristiti matricu na poslednjoj strani ovog uputstva.

Punjenje uređaja



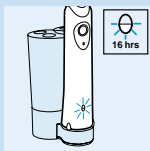
- 1 Pre prve upotrebe, uređaj puniti najmanje 16 sati.

- Proverite da li je uređaj isključen kada počnete sa punjenjem.
 ► Četkicu možete odložiti na postolje i ostaviti da se neprekidno puni.

Kod prve upotrebe, preporučuje se da aparat koristite dok se baterija ne isprazni. Da biste to uradili, koristite uređaj na uobičajen način, ne

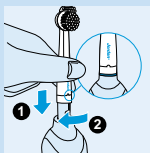
puneći ga između pranja. Napunite uređaj kada motor skoro prestane sa radom. Ovu proceduru ponovite 3 puta.

Da biste produžili radni vek baterije, ovu proceduru ponavljajte na svakih 6 meseci.



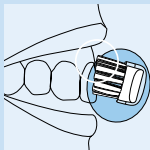
- ▶ Samo tipovi HX2585, HX2538, i HX1526: u toku punjenja baterije, zelena kontrolna lampica svetli.
- ▶ Četkicu možete odložiti na postolje i ostaviti da se neprekidno puni.

Upotreba



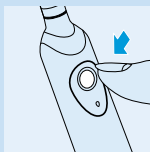
- 1** Montirajte dodatak za pranje zuba na četkicu, tako što ćete ga ubaciti u bajonetsku držalju i okrenuti u desno četvrtinu kruga.

Ovo će sprečiti da dodatak za pranje zuba ispadne usled vibracije.



- 2** Stavite pastu za zube na glavu četkice.

- 3** Postavite glavu četkice u usta.

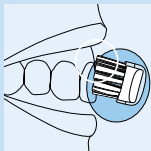


- 4** Uključite uređaj pritiskom na taster, i počnite sa pranjem zuba.

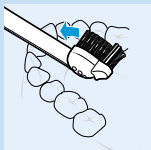
- ▶ Za najbolji metod i najkraće vreme pranja zuba, kao i funkcije za pranje zuba koje nudi ovaj uređaj, pogledajte odeljak "Saveti za pranje zuba" ispod.

Saveti za pranje zuba

Pranje zuba



- 1** Postavite glavu četkice uz zub tako da pokriva kako površinu zuba, tako i liniju desni.



- 2** Glavu četkice zadržite u ovom položaju nekoliko sekundi, a zatim predjite na sledeći zub.

Okrugla glava četkice uklanja plak sa zuba i ispod linije desni.

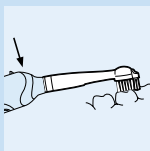
Aktivni vrh (Active Tip), koji se nezavisno pokreće, čisti prostor između zuba.



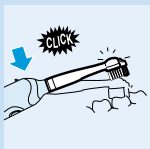
- 3** Glavom četkice nežno prelazite duž zuba i kutnjaka.

- ▶ Proverite da li ste temeljno očistili sve površine zuba (unutrašnju, spoljašnju, i površinu za žvakanje), kao i liniju desni. Utvrđeni obrazac pranja zuba sprečićte vas da preskočite određene površine.
- ▶ Uputstva za pranje zuba takodje možete naći u našoj Internet prezentaciji: www.philips.com.

Sistem za zaštitu desni (Gum Protection)



- 1** Sistem za zaštitu desni garantuje da zubi i desni neće trpeti preveliki pritisak u toku pranja.



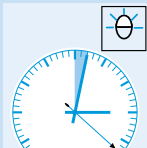
- 2** Ukoliko četkicu pritisnete suviše jako, osetićete i čuti kako se glava četkice savija unazad. Čim budete smanjili pritisak, glava četkice će se vratiti u normalan položaj. Ovo će zaštititi vaše desni.

Ovo će se verovatno desiti nekoliko puta, kada budete počeli da koristite četkicu. Nakon izvesnog vremena, pronaći ćete optimalan pritisak za pranje zuba, i glava četkice će se redje povijati unazad.

Savet: Ukoliko se plak ispravno uklanja, desni će imati ružičastu boju i čvrsto će okruživati zube. Zdrave desni ne krvare kada jedete ili perete zube (takodje pogledajte odeljak "Optimalna higijena zuba"). Ipak, ukoliko vaše desni neznatno krvare u toku prvih nekoliko upotreba četkice, ovo krvarenje će prestati nakon nekoliko dana. Ukoliko krvarenje ne prestane, konsultujte vašeg zubara ili zubnog higijeničara.

Minimalno vreme pranja zuba: 2 minuta

U principu, 2 minuta bi trebalo biti dovoljna da temeljno očistite vaše zube. Naravno, zube možete prati i duže od 2 minuta.



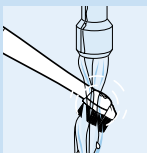
- ▶ Crvena kontrolna lampica će treptati da označi da je 2 minuta pranja isteklo (samo tipovi HX2585, HX2538, i HX1526).

Optimalna higijena zuba

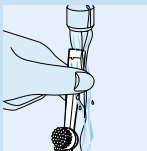
Za optimalnu higijenu zuba, pored električne četkice za zube, preporučuje se i upotreba konca za čišćenje zuba i čačkalica.

Više informacija o Philips proizvodima za oralnu higijenu, kao i drugim Philips proizvodima, pronaći ćete u našoj Internet prezentaciji: www.philips.com.

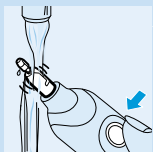
Cišćenje i odlaganje



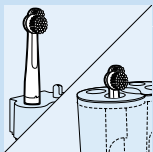
- 1 Uključite četkicu i isperite glavu četkice mlakom vodom iz slavine (max. 60°C).



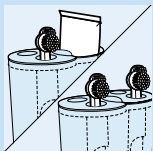
- 2 Isključite četkicu. Odvojte dodatak za pranje zuba i isperite unutrašnjost.



- 3** Ponovo uključite četkicu i isperite pod slavinom pogonsko vratilo, da biste oprali ostatke paste za zube.

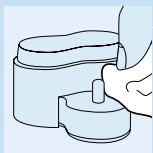


- 4** Samo tipovi HX1526, HX1515, HX1514, HX1513, HX1511, i HX1510: dodatak za pranje zuba odložite na iglu jedinice za punjenje. Samo tipovi HX2585 i HX2538: dodatke za pranje zuba (max. 4) odložite u kontejner za skladištenje.



- ▶ Samo tipovi HX2585 i HX2538: također možete izvaditi jedan od držača četkice, da biste odložili pastu za zube u kontejner za skladištenje.

Kontejner za skladištenje i držači četkice mogu se izvaditi iz jedinice za punjenje, i čistiti u mašini za pranje sudova.



- 5** Jedinicu za punjenje čistite vlažnom tkaninom.

Pre čišćenja, isključite jedinicu za punjenje iz utičnice.

Zamena delova

- 1** Da biste postigli najbolje rezultate pranja, dodatak za pranje zuba zamenite na svaka 3 meseca.

- ▶ Dodatak za pranje zuba takodje treba zameniti kada krajevi čekinja počnu da se izvijaju prema spolja.

Nove dodatke za pranje zuba možete naći u prodavnici u kojoj ste kupili četkicu.

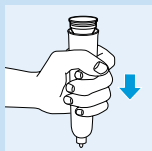
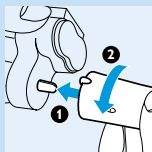
Za zamenu se mogu koristiti svi tipovi okruglih Philips dodatka za pranje zuba.

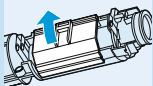
Okolina

Ukoliko blagovremeno odbacujete uređaj, izvadite baterije i uklonite ih na način bezbedan po okolinu.

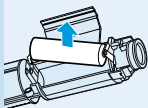
- ▶ Takodje možete odneti uređaj u Philips-ov servisni centar, čije će osoblje izvaditi bateriju umesto vas i ukloniti je na način bezbedan po okolinu.

- 1** Baterija mora biti potpuno prazna u trenutku uklanjanja. Stoga pre uklanjanja baterije uređaj treba ostaviti da radi dok se sam ne zaustavi.
- 2** Uzmite jedinicu za punjenje i postavite četkicu na iglu. Okrenite četkicu u levo da biste odvili dno četkice.
- 3** Okrenite četkicu naopako, i pritisnite je na tvrdu podlogu, da biste uklonili držač baterije.





- 4** Otvorite držač baterije rukom ili uz pomoć šrafcižera.



- 5** Šrafcižerom izvucite bateriju iz držača.

Nakon što je dno četkice odvijeno uređaj može propuštati vodu, pa garancija postaje nevažeća.

Garancija i servis

Ukoliko su vam potrebne informacije ili imate neki problem, molimo vas da posetite Philips Internet prezentaciju na adresi www.philips.com, ili da kontaktirate Philips-ovo predstavništvo u vašoj zemlji (broj telefona pronaći ćete u međunarodnom garantnom listu). U koliko u vašoj zemlji ne postoji predstavništvo, obratite se vašem ovlašćenom prodavcu ili kontaktirajte Servisno odeljenje Philips aparata za domaćinstvo i ličnu higijenu BV.

Mogući problemi

Ukoliko niste u mogućnosti da rešite vaš problem uz pomoć liste mogućih problema ispod, molimo vas kontaktirajte najbliži Philips-ov servisni centar, Philips-ovo predstavništvo u vašoj zemlji, ili nas kontaktirajte putem Interneta na www.philips.com.

Problem	Rešenje
Četkica uopšte ne radi, iako se punila cele noći.	Proverite da li ste utikač jedinice za punjenje ispravno uključili u utičnicu.
	Proverite da li je utičnica pod naponom (takodje pogledajte odeljak "Važno").
	Proverite da li je četkica uključena, i puniti je najmanje 16 sati.
Motor četkice radi, ali glava četkice ne.	Proverite da li je dodatak za pranje zuba ispravno priključen na uređaj (takodje pogledajte odeljak "Upotreba").
Snaga čišćenja uređaja se značajno smanjila.	Treba napuniti četkicu. Ukoliko obično četkicu neprekidno držite u jedinici za punjenje, možda ćete morati da oživite bateriju na način opisan u odeljku "Punjenje".
Performanse četkice prilikom pranja zuba više nisu optimalne.	Uklonite dodatak za pranje zuba i počnite da koristite novi.

