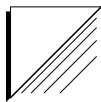
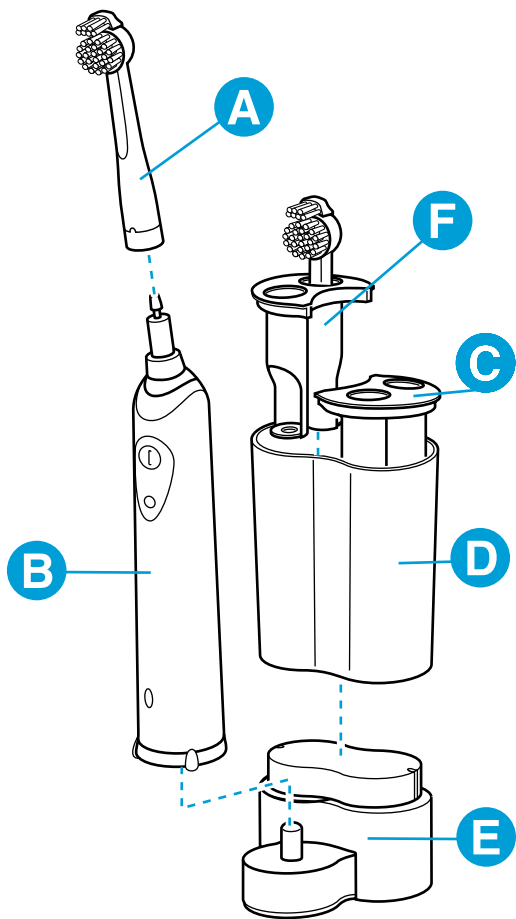


# PHILIPS







**HX2585, 2538, 1526, 1515, 1514, 1513, 1511, 1510**

**ENGLISH 6**

**DEUTSCH 16**

**FRANÇAIS 26**

**NEDERLANDS 35**

**ESPAÑOL 45**

**ITALIANO 55**

**PORTUGUÊS 65**

**ΕΛΛΗΝΙΚΑ 75**

## Introduction

This unique, electric toothbrush removes plaque better than a normal, manual toothbrush. It also helps to protect your gums. When you exert too much pressure while brushing, the brush head will automatically flex back. Because of this clear signal, you will quickly adopt the right brushing force. Clinical tests have shown that, thanks to this system, brushing with the Philips Sensiflex results in a better and safer brushing technique.

## Important

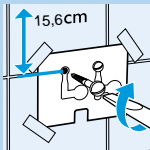
- ▶ The cord of the charging unit cannot be replaced. If the cord is damaged, the charging unit must be discarded.
- ▶ Make sure the socket is live when you recharge the toothbrush. The electricity supply to sockets in mirror cabinets over washbasins or shaver sockets in bathrooms may be cut off when the light is turned off.

## General description

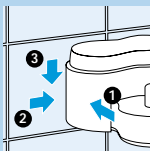
- A Brush
- B Handle
- C Insert for spare brush
- D Storage container
- E Charger
- F Spare brush holder

## Preparing the appliance for use

### Mounting the appliance to the wall

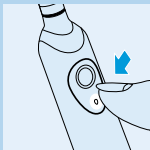


- 1 Mount the charging unit to the wall, using 2 screws (3.0x30mm) and 2 wall plugs (S5) (not included).



- ▶ To drill the holes in the right places, you can use the drilling stencil on the last page of these directions for use.

### Charging the appliance

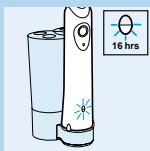


- 1 Charge the appliance for at least 16 hours before using it for the first time.

- ▶ Make sure the appliance is switched off when you start charging it.
- ▶ You can put the toothbrush in the stand and let it charge continuously.

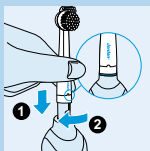
However, when you first start using the appliance, it is recommended that you use it until the battery is empty. To do so, use the appliance in the normal way without recharging it between the brushing sessions. Recharge the appliance when the motor almost stops running. Repeat this procedure 3 times in a row.

To extend the lifetime of the battery, repeat this procedure every 6 months.



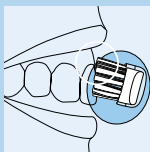
- ▶ Types HX2585, HX2538 and HX1526 only:  
When the battery is being charged, the green pilot light is on.
- ▶ You can put the toothbrush in the stand and let it charge continuously.

## Using the appliance

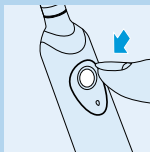


- 1** Mount the brush attachment onto the toothbrush by inserting it into the bayonet catch and turning it clockwise a quarter of a turn.

This will make it impossible for the brush attachment to become detached due to vibration.



- 2** Put toothpaste on the brush.



- 3** Place the brush head in your mouth.

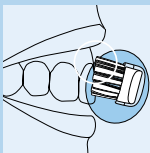
- 4** Press the on button and start brushing your teeth.

- ▶ For the best brushing method, minimal brushing time and brushing functions of the appliance, see the 'Brushing tips' section.

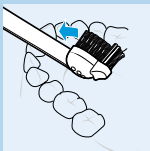


## Brushing Tips

### Brushing



- 1** Place the brush head against the tooth in such a way that it covers the surface of the tooth as well as the gum line.



- 2** Hold the brush head in this position for a few seconds and then move on to the next tooth.

The round brush head removes plaque from the teeth and beneath the gum line.

The individually moving Active Tip cleans between the teeth.

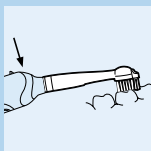


- 3** Guide the brush head carefully along the teeth and molars.

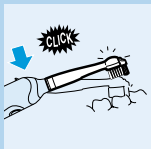
► Make sure you clean all surfaces of the teeth (inside, outside and chewing surface) as well as the gum line properly. A fixed brushing pattern will prevent you from skipping certain areas.

► See also the brushing instructions on our Internet site: [www.philips.com](http://www.philips.com).

## Gum Protection



- 1 The Gum Protection system guarantees that you will not exert too much pressure on the teeth and gums.

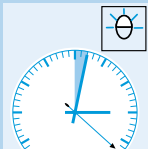


- 2 If you exert too much pressure on the toothbrush, you will feel and hear a click when the brush head flexes backwards. As soon as you reduce the pressure, the brush head will return to its normal position. This will protect your gums.

This will probably happen a few times when you first start using the brush. After some time you will have discovered the optimal brushing pressure and the brush head will flex backwards less often.

Tip: If plaque is removed properly, the gums will have a pink colour and will firmly surround the teeth. Healthy gums do not bleed when you eat or brush your teeth (see also the section 'Optimal dental hygiene'). If, nevertheless, your gums bleed slightly the first few times you use the brush, this bleeding will generally stop after a few days. If it does not, consult your dentist or dental hygienist.

## Minimum brushing time: 2 minutes



In general, 2 minutes will be enough to clean your teeth properly. Naturally, you can also brush longer than 2 minutes.

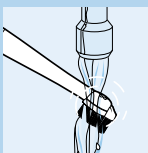
- ▶ A red pilot light will blink to indicate that 2 minutes have passed (types HX2585, HX2538 and HX1526 only).

## Optimal dental hygiene

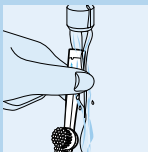
For optimal dental hygiene, it is recommended to use dental floss and toothpicks in addition to the electric toothbrush.

You will find more information about Philips Dental Care and other Philips products on our Internet site: [www.philips.com](http://www.philips.com).

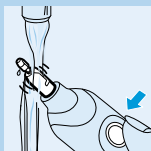
## Cleaning and storing the appliance



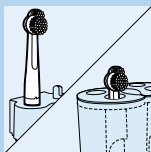
- 1** Switch the toothbrush on and rinse the brush attachment under the tap with lukewarm water (max. 60°C).



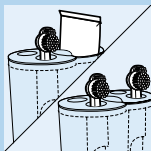
- 2** Switch the toothbrush off. Detach the brush attachment and rinse the inside.



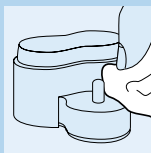
- 3** Switch the toothbrush on again to rinse toothpaste residues from the drive shaft.



- 4** Types HX1526, HX1515, HX1514, HX1513, HX1511, HX1510 only: store the brush attachment on the pin on the charging unit. Types HX2585 and HX2538 only: store up to 4 brush attachments in the storage container.



- Types HX2585 and HX2538 only: instead of 2 brush attachments, you can also store a toothpaste tube in the storage container. The storage container and the inserts can be removed from the charging unit and cleaned in the dishwasher.



- 5** Clean the charging unit with a moist cloth.

Unplug the charging unit before you start cleaning it.

## Replacement

- 1** Replace the brush attachment every 3 months for the best brushing results.

- The brush attachment should also be replaced when the bristles start to bend outwards.

You can obtain new brush attachments from the shop in which you purchased the toothbrush.

All-round PHILIPS replacement brush attachments can be used.

## Environment

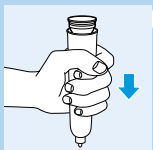
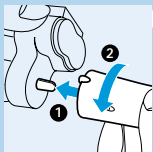
When you discard the appliance in due course, remove the battery and dispose of it in an environmentally safe way.

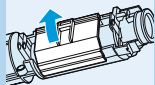
► **NB:** You can also hand the appliance in at a Philips Service Centre, which will dispose of the battery for you.

**1** The battery must be completely empty when you remove it. You should therefore let the appliance run until it stops before removing the battery.

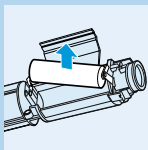
**2** Pick up the charging unit and place the toothbrush on the pin. Turn the toothbrush anti-clockwise to unscrew the bottom of the toothbrush.

**3** Turn the toothbrush upside down and press it down on a hard surface to remove the battery holder.





- 4** Open the lid of the battery holder by hand or by means of a screwdriver.



- 5** Lift the battery out of the battery holder by means of a screwdriver.

After the bottom has been unscrewed, the appliance may not be watertight anymore and the guarantee will become invalid.

## Troubleshooting

If you are unable to solve your problem by means of the troubleshooting guide below, please contact the nearest Philips service centre, the Philips Customer Care Centre in your country or contact us online at [www.philips.com](http://www.philips.com).

Problem	Solution
The toothbrush does not work at all, although it has been in the charging unit overnight.	Make sure that the plug of the charging unit is properly connected to the mains.
	Make sure the socket is live (see also the section 'Important').
	Make sure the toothbrush is switched off and recharge it for at least 16 hours.
The motor of the toothbrush works, but the brush head doesn't.	Check if the brush attachment has been properly connected to appliance (see also the section 'Using the appliance').
The brushing power of the appliance has greatly decreased.	The toothbrush must be recharged. If you normally leave the toothbrush in the charging unit continuously, you may have to revive the battery as described in the 'Charging' section.
The teeth-cleaning performance of the toothbrush is not optimal anymore.	Remove the brush attachment and start using a new one.

## Einleitung

Diese einzigartige elektrische Zahnbürste entfernt die Plaque gründlicher als es mit einer üblichen Zahnbürste möglich ist. Mit Hilfe dieses Geräts wird Ihr Zahnfleisch besser geschützt: Wenn Sie zu stark auf die Bürste drücken, federt der Bürstenkopf augenblicklich zurück. Durch dieses deutliche Signal lernen Sie in kurzer Zeit, einen angemessenen Druck auf die Bürste auszuüben. Klinische Tests haben nachgewiesen, dass dieses System mit dem Philips Sensiflex zu einem besseren und sichereren Vorgehen beim Zähneputzen führt.

## Wichtig

- ▶ Das Netzkabel an der Ladeeinheit kann nicht ersetzt werden. Bei einer Beschädigung oder einem Defekt des Kabels kann die Ladeeinheit nicht repariert werden. Sie ist zu entsorgen.
- ▶ Prüfen Sie vor dem Aufladen des Akkus, ob die Steckdose kontinuierlich Strom führt. Manche Steckdosen in Nasszellen, über Waschbecken und Rasierer-Steckdosen werden nämlich zusammen mit der Raumbelichtung ausgeschaltet.

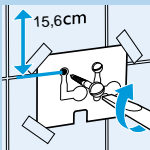
## Allgemeine Beschreibung

- A** Bürste
- B** Griff
- C** Einsatz für Ersatzbürste
- D** Behälter zur Aufbewahrung
- E** Ladeeinheit
- F** Ersatzbürstenhalter

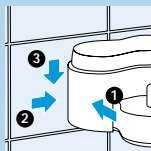


## Vor dem Gebrauch

### Die Ladeeinheit an der Wand anbringen



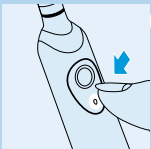
- 1 Bringen Sie die Ladeeinheit an der Wand an. Sie benötigen hierzu 2 Schrauben (3,0 x 30 mm) und zwei Dübel (S 5); sie sind im Lieferumfang nicht enthalten.



- Auf der letzten Seite dieser Gebrauchsanweisung finden Sie eine Schablone zur Platzierung der Löcher für die Dübel.

### Den Akku aufladen

- 1 Laden Sie vor dem ersten Gebrauch den Akku mindestens 16 Stunden lang auf.

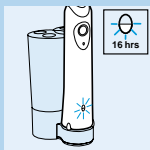


- Achten Sie darauf, dass das Gerät ausgeschaltet ist, bevor Sie mit dem Laden beginnen.
- Sie können die Zahnbürste zum kontinuierlichen Nachladen im Ladegerät belassen.

Es empfiehlt sich aber, die Zahnbürste nach dem ersten Laden solange ohne Nachladen zu benutzen, bis der Akku leer ist. Benutzen Sie darum die Zahnbürste in der gewohnten Weise,

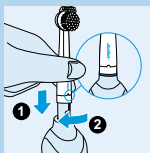
ohne sie nachzuladen. Laden Sie den Akku erst dann auf, wenn der Motor beinahe aufgehört hat zu arbeiten. Wiederholen Sie diesen Vorgang dreimal nacheinander.

Die Nutzungsdauer des Akkus erhöht sich, wenn Sie alle 6 Monate so verfahren.



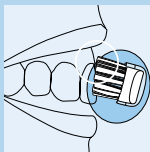
- ▶ (Nur Typen HX 1526, 2538 und 2585:) Während des Ladevorgangs leuchtet die grüne Kontroll-Lampe.
- ▶ Sie können die Zahnbürste zum kontinuierlichen Nachladen im Ladegerät belassen.

## Der Gebrauch des Geräts



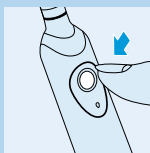
- 1** Bringen Sie den Bürstenaufsatz auf dem Grundgerät an, indem Sie ihn auf die Antriebswelle mit dem Bajonettverschluss setzen und mit einer Vierteldrehung im Uhrzeigersinn sichern.

Danach kann der Bürstenaufsatz nicht mehr durch die Vibrationen gelockert werden.



- 2** Tragen Sie etwas Zahncreme auf den Bürstenkopf auf.

- 3** Halten Sie die Bürste an Ihre Zähne.



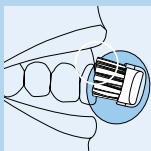
- 4** Drücken Sie den Ein-/Ausshalter, und putzen Sie Ihre Zähne.

- ▶ Hinweise zum besten Vorgehen, zur Minimierung der Pflegezeit und zu den

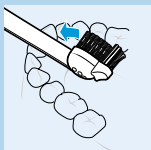
Funktionen des Geräts finden Sie im Abschnitt "Hinweise zur Zahnpflege".

## Hinweise zur Zahnpflege

### Die Zähne bürsten



- 1 Setzen Sie den Bürstenkopf in einem Mundwinkel so an Ihre Zähne, dass er sowohl die Oberfläche der Zähne als auch einen Teil des Zahnfleisches bedeckt.



- 2 Halten Sie den Bürstenkopf einige Sekunden in dieser Position, und führen Sie ihn dann zum nächsten Zahn.

Der runde Bürstenkopf entfernt die Plaque vom Zahn und vom Zahnhals in der Nähe des Zahnfleisches.

Die Interdentalbürste, die sich unabhängig von der runden Bürste bewegt, reinigt die Zahnzwischenräume.

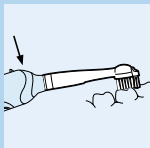


- 3 Führen Sie die Bürste sorgfältig an allen Zähnen vorbei.

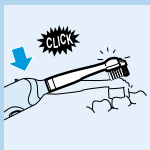
- ▶ Achten Sie darauf, dass alle Zahnflächen - d. h. Innenseite, Außenseite und die Kaufläche, sowie die Zahnhäse am Zahnfleischrand - gereinigt werden. Ein festes Pflegeschema verhindert, dass Sie irgendwelche Bereiche vernachlässigen.

- Hinweise zur Zahnpflege finden Sie auch über unsere Homepage: [www.philips.com](http://www.philips.com).

## Schutz des Zahnfleisches



- 1** Die Druckkontrolle (das Gum Protection System) verhindert, dass Sie bei der Zahnpflege mit der Bürste einen zu starken Druck auf Zähne und Zahnfleisch ausüben.

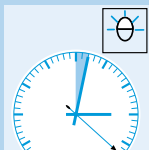


- 2** Drücken Sie den Bürstenkopf zu stark an, schnellt der Bürstenaufsatz hörbar ("Klick") und spürbar zurück. So wird Ihr Zahnfleisch vor Beschädigungen geschützt. Wenn Sie den Druck mindern, schnellt der Bürstenkopf in die Ausgangsstellung zurück.

Während der Eingewöhnungsphase wird Ihnen das häufiger passieren. Bald aber finden Sie automatisch den richtigen Andruck, und der Bürstenaufsatz wird nur noch selten zurückschnellen.

Hinweis: Haben Sie die Plaque korrekt entfernt, hat das umgebende Zahnfleisch eine rötliche Färbung und liegt fest am Zahn an. Gesundes Zahnfleisch blutet nicht beim Essen oder beim Zähneputzen. - Vgl. den Abschnitt "Die optimale Zahnpflege". - Ähnliche leichte Blutungen unterbleiben nach einigen Tagen. Sollte das nicht der Fall sein, so konsultieren Sie bitte Ihren Zahnarzt.

## Mindestens 2 Minuten die Zähne putzen



Im Allgemeinen sind 2 Minuten ausreichend, um die Zähne korrekt zu putzen. Sie können die Zähne selbstverständlich auch länger putzen.

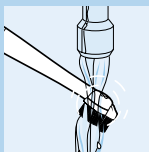
- ▶ (Nur Typen HX 1526, 2538 und 2585:) Wenn die Zeit von 2 Minuten verstrichen ist, leuchtet eine rote Kontroll-Lampe.

## Die optimale Zahnpflege

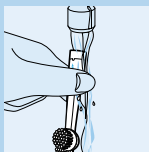
Zur optimalen Zahnpflege wird als Ergänzung zur elektrischen Zahnbürste die Verwendung von Zahnseide und von Zahnstochern empfohlen

Weitere Hinweise auf Philips Geräte zur Mund- und Zahnpflege und auf andere Philips Geräte finden Sie auch über unsere Homepage: [www.philips.com](http://www.philips.com).

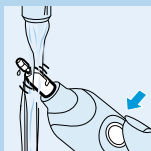
## Reinigung und Aufbewahrung



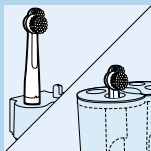
- 1 Schalten Sie die Zahnbürste ein, und spülen Sie den Bürstenaufsatz unter fließend lauwarmem Wasser von max. 60°C.



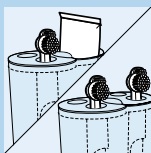
- 2 Schalten Sie die Zahnbürste aus. Nehmen Sie den Bürstenaufsatz ab, und spülen Sie das Innere des Bürstenaufsatzes aus.



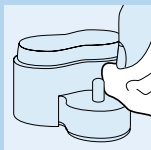
- 3** Schalten Sie die Zahnbürste erneut ein, und wischen Sie die Reste der Zahncreme vom Grundgerät ab.



- 4** (Nur Typen HX 1510, 1511, 1513, 1514, 1515 und 1526:) Bewahren Sie den Bürstenaufsatz auf dem Stift der Ladeeinheit auf. (Nur Typen HX 2538 und 2585:) In dem Behälter (D) können Sie bis zu vier Bürstenaufsätze unterbringen.



- (Nur Typen HX 2538 und 2585:) An Stelle von zwei Bürstenaufsätzen können Sie in dem Behälter eine Tube Zahncreme unterbringen. Der Behälter und die Einsätze können von der Ladeeinheit abgenommen und im Geschirrspüler gereinigt werden.



- 5** Die Ladeeinheit können Sie mit einem feuchten Tuch reinigen, auf das Sie bei Bedarf ein wenig Spülmittel aufgetragen haben.

Ziehen Sie den Netzstecker, bevor Sie die Ladeeinheit reinigen.

## Ersatz

- 1** Das beste Ergebnis erhalten Sie, wenn Sie den Bürstenaufsatz alle 3 Monate ersetzen.

- Ersetzen Sie die Bürstenaufsätze auch schon dann, wenn sich die Borsten nach außen verbiegen.

Neue Bürstenaufsätze erhalten Sie dort, wo das Gerät gekauft wurde.

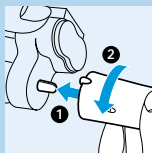
Sie können All-Round PHILIPS Bürstenaufsätze verwenden.

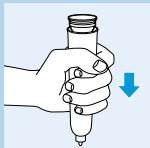
## Umweltschutz

Wenn Sie das Gerät zu gegebener Zeit außer Betrieb nehmen, so entnehmen Sie bitte den Akku, und entsorgen Sie ihn in der vorgeschriebenen Weise. - Batterien und Akkus gehören nicht zum Hausmüll! Sie sind als Verbraucher verpflichtet, gebrauchte Batterien und Akkus der Wiederverwertung zuzuführen. Geben Sie sie bei einer öffentlichen Sammelstelle Ihrer Gemeinde ab, oder bei einer Verkaufsstelle für entsprechende Geräte bzw. für Batterien und Akkus.

- Sie können den Akku auch dem Philips Service Center zustellen. Wir kümmern uns dann um eine ordnungsgemäße Entsorgung.

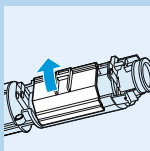
- 1** Der Akku muss leer sein, wenn Sie ihn aus dem Gerät entnehmen. Lassen Sie darum den Motor laufen, bis er stillsteht.
- 2** Nehmen Sie den Bürstenaufsatz ab, und setzen Sie ihn auf die Ladeeinheit.



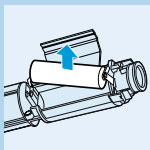


Schrauben Sie die Unterseite des Grundgeräts gegen den Uhrzeigersinn ab.

- 3** Drehen Sie das Grundgerät herum, und drücken Sie es fest auf eine harte Unterlage, um den Akkuhalter entnehmen zu können.



- 4** Öffnen Sie den Deckel des Batteriehalters mit der Hand oder mit Hilfe eines Schraubendrehers.



- 5** Nehmen Sie den Akku mit einem Schraubendreher aus dem Akkuhalter.

Wenn die Unterseite des Grundgeräts geöffnet wurde, ist es nicht mehr wasserdicht. Die Garantie ist dann erloschen.

## Verhalten bei Problemen

Sollten Sie eventuell auftretende Probleme anhand der folgenden Liste nicht lösen können, so wenden Sie sich bitte an das Philips Service Center in Ihrem Lande, oder nehmen Sie online über [www.philips.com](http://www.philips.com) mit uns Kontakt auf.



Problem	Abhilfe
Die Zahnbürste funktioniert nicht, obwohl Sie über Nacht aufgeladen wurde.	Prüfen Sie, ob der Stecker der Ladeeinheit fest in der Steckdose steckt.  Prüfen Sie, ob die Steckdose Strom führt. - Vgl. den Abschnitt "Wichtig".  Schalten Sie das Gerät aus, und laden Sie den Akku mindestens 16 Stunden lang auf.
Der Motor läuft, aber der Bürstenkopf funktioniert nicht.	Prüfen Sie, ob der Bürstenkopf korrekt auf dem Grundgerät angebracht ist. - Vgl. den Abschnitt "Der Gebrauch des Geräts".
Die Putzleistung ist spürbar schwächer geworden.	Der Akku muss aufgeladen werden. Wenn Sie die Zahnbürste normalerweise in der Ladeeinheit aufbewahren, ist es notwendig, den Akku der Zahnbürste leerlaufen zu lassen. Laden Sie ihn dann wieder auf, und benutzen Sie die Zahnbürste wie empfohlen, d.h. ohne den Akku zwischen den einzelnen Putzvorgängen nachzuladen. - Vgl. den Abschnitt "Den Akku aufladen".
Die Pflegeleistung des Bürstenaufsatzes ist nicht mehr zufriedenstellend.	Nehmen Sie den Bürstenaufsatz ab, und ersetzen Sie ihn durch einen neuen.

## Introduction

Cette brosse à dents électrique unique enlève la plaque dentaire mieux qu'une brosse à dents standard Philips. Elle vous aide à protéger vos gencives. Si vous pressez la brosse trop fortement sur vos gencives, vous entendrez un déclic lorsque la brosse basculera en arrière. À cause de ce signal vous réduisez la pression et adoptez une pression correcte. Les tests cliniques ont montré que, grâce à ce système, le brossage avec Philips Sensiflex vous amène à une technique de brossage plus sûre.

## Important

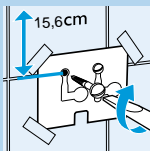
- ▶ Le cordon d'alimentation du chargeur ne peut être remplacé. Si le cordon est endommagé, il convient de remplacer le chargeur.
- ▶ Assurez-vous que la prise murale est bien alimentée quand vous chargez la brosse à dents. Dans certaines salles de bains, les prises ne sont alimentées en électricité que si la lumière est allumée.

## Description générale

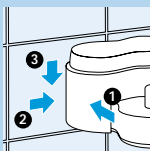
- A** Brosse
- B** Poignée
- C** Insert pour la brosette de rechange
- D** Compartiment de rangement
- E** Chargeur
- F** Support pour la brosse de rechange

## Préparation à l'emploi

### Fixation de l'appareil au mur

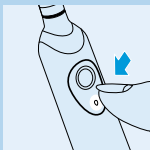


- 1 Fixez le chargeur au mur, à l'aide de 2 vis (3 x 30mm) et 2 fiches (S5) (non fournies).



- Pour percer les trous correctement, vous pouvez utiliser le gabarit qui se trouve sur la dernière page du mode d'emploi.

### Charge de l'appareil

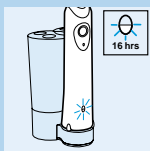


- 1 Lors de la première charge mettez l'appareil en charge pendant 16 heures.

- Assurez-vous que l'appareil est arrêté quand vous le chargez.
- La brosse peut être replacée sur le chargeur et laissée en charge continuellement.

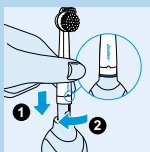
Lors de la première utilisation de l'appareil, nous vous recommandons de l'utiliser jusqu'à ce que l'accumulateur soit complètement déchargé. Vous pourrez le faire en utilisant l'appareil normalement sans le recharger entre les périodes de brossage. Rechargez l'appareil lorsque le moteur cesse de fonctionner. Procédez de cette façon trois fois de suite.

Pour prolonger la vie de votre accumulateur, répétez cette opération tous les six mois.



- Pour les modèles HX2585, HX2538 et HX1526 uniquement: Lorsque l'accumulateur est en charge le témoin lumineux vert est allumé.
- La brosse peut être replacée sur le chargeur et laissée en charge continuellement.

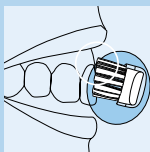
## Utilisation de l'appareil



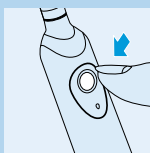
- 1** Fixez la brosette sur le corps de l'appareil en l'insérant dans la baïonnette, puis vissez-la.

Ainsi, la brosette ne pourra pas se dévisser.

- 2** Mettez du dentifrice sur la brosette.



- 3** Placez la brosette dans votre bouche.

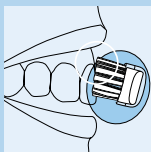


- 4** Appuyez sur le bouton marche.

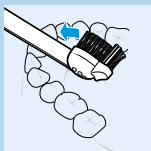
- Pour une meilleure méthode de brossage, la durée minimale de brossage et d'autres fonctions de l'appareil, voir le chapitre "Suggestions de brossage".

## Suggestions de brossage

### Le brossage



- 1 Placez la brosse contre vos dents, de telle sorte qu'elle couvre aussi bien la surface des dents que celle des gencives.

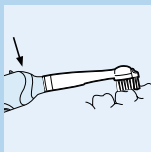


- 2 Maintenez-la dans cette position quelques secondes puis passez à la dent suivante. La tête ronde de la brosse ôte la plaque dentaire située sur les dents et sous les gencives. La tête Active Tip individuelle permet de brosser les espaces interdentaires.

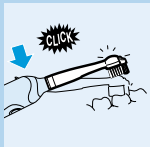


- 3 Dirigez la brosse soigneusement le long des dents et des molaires.
  - Assurez-vous que vous atteignez correctement toute la surface de vos dents (interne et externe) et de vos gencives. Une méthode de brossage immuable vous empêchera d'oublier certaines zones.
  - Voir aussi les instructions de brossage sur notre site d'Internet: [www.philips.com](http://www.philips.com).

### Protection des gencives



- 1 Le système de Protection des Gencives vérifie la pression que vous exercez sur les dents et les gencives.



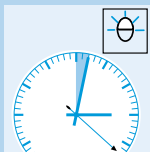
- 2** Si vous pressez la brosse trop fortement sur vos gencives, vous entendrez un déclic lorsque la brosse basculera en arrière. Dès que vous réduisez la pression, la brosse reprend sa position normale. Cette opération protégera vos gencives.

Ceci se produira probablement souvent lorsque vous utiliserez la brosse pour la première fois. Avec le temps vous découvrirez la pression de brossage optimale.

Suggestion: Si la plaque est éliminée correctement, vos gencives seront d'une couleur rose et plus fermes autour des dents. Des gencives saines ne doivent pas saigner pendant le repas ou lors du brossage (voir aussi le paragraphe intitulé "Hygiène dentaire optimale"). Si néanmoins, vos gencives saignent légèrement lors des premières utilisations, ce saignement s'arrête généralement après quelques jours d'utilisation. Dans le cas contraire, consultez votre dentiste.

### Durée minimale du brossage: 2 minutes

En général, 2 minutes suffisent à nettoyer les dents correctement. Naturellement, vous pouvez vous brosser les dents pendant plus de 2 minutes.



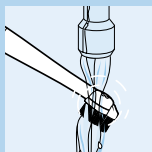
- Un témoin lumineux rouge clignote pour indiquer que les 2 minutes se sont écoulés (modèles HX2585, HX2538 et HX1526 uniquement).

## Hygiène dentaire optimale

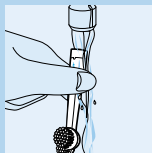
Pour une hygiène dentaire optimale, il est recommandé d'utiliser du fil dentaire et des cure-dents en plus de la brosse à dents électrique.

Vous trouverez plus d'informations sur le Soin Dentaire Philips et d'autres produits Philips sur le site Internet: [www.philips.com](http://www.philips.com).

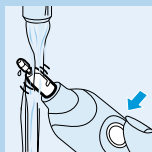
### Nettoyage et rangement de l'appareil



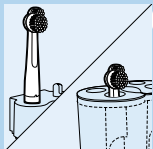
- 1** Mettez la brosse en marche et rincez la tête de la brosse à l'eau tiède (max.60°C).



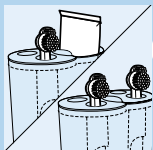
- 2** Arrêtez la brosse. Détachez la tête et rincez l'intérieur.



- 3** Remettez la brosse en marche pour rincer les résidus de dentifrice collés sur l'arbre d'entraînement.

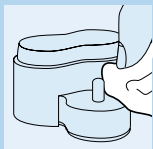


- 4** Pour les modèles HX1526, HX1515, HX1514, HX1513, HX1511, HX1510 uniquement: rangez la brosette sur le chargeur. Pour les modèles HX2585 et HX2538 uniquement: vous pouvez ranger jusqu'à 4 têtes de brosette dans le compartiment de rangement.



- Pour les modèles HX2585 et HX2538 uniquement: à la place de 2 têtes, vous pouvez ranger un tube dentifrice.

Le compartiment de rangement et les inserts peuvent être retirés du chargeur et nettoyés dans le lave-vaisselle.



- 5** Nettoyez le chargeur à l'aide un chiffon humide.

Mettez le chargeur hors tension avant de le nettoyer.

## Remplacement

- 1** Remplacez la brosette tous les 3 mois pour de meilleurs résultats de brosette.
- La brosette doit être changée dès que les poils se replient vers l'extérieur.

De nouvelles brosettes sont disponibles chez votre revendeur ou Centre Service Agréé.

Vous pouvez utiliser des brosettes Philips aux poils arrondis.



## Environnement

En fin de vie ou si vous désirez vous débarrasser de votre appareil, retirez l'accumulateur et déposez-le dans un endroit assigné à cet effet.

► NB: Vous pouvez aussi apporter l'appareil à un Centre Service Agréé Philips qui s'en chargera.

**1** Avant d'ôter l'accumulateur; assurez-vous qu'il est totalement déchargé. Laissez donc l'appareil en marche jusqu'à l'arrêt total.

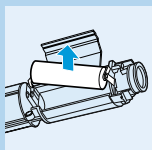
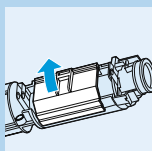
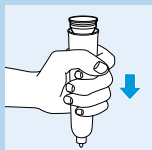
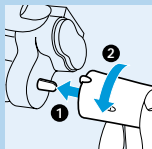
**2** Prenez le chargeur et mettez la brosse sur le support. Tournez la brosse dans le sens inverse des aiguilles d'une montre pour dévisser la base de l'appareil.

**3** Tenez la brosse à l'envers et pressez-la contre une surface dure pour retirer le compartiment à accumulateur.

**4** Ouvrez le couvercle du compartiment à la main ou à l'aide d'un tournevis.

**5** Retirez l'accumulateur du compartiment.

La garantie n'est plus valable une fois la base dévissée et l'appareil perd son étanchéité.



## En cas de problème

Si vous ne pouvez pas résoudre le problème à l'aide du petit guide, adressez-vous à un Centre Service Agréé, au Service Consommateurs Philips de votre pays ou contactez-nous en ligne à [www.philips.com](http://www.philips.com).

Problème	Solution
La brosse à dents ne fonctionne pas, bien qu'elle ait été chargée pendant la nuit.	Assurez-vous que le chargeur est correctement branché.
	Assurez-vous que la prise de courant est alimentée, même lorsque la lumière est éteinte (voir le chapitre 'Important').
	Assurez-vous que la brosse à dents est arrêtée et rechargez-la pendant au moins 16 heures.
Le moteur de l'appareil fonctionne, mais la tête de brossage ne fonctionne pas.	Vérifiez que la brosette soit correctement connectée à l'appareil (voir également le chapitre 'Utilisation de l'appareil').
La puissance de brossage a diminué considérablement.	La brosse à dents doit être rechargée. Si vous laissez la brosse dans le chargeur continuellement, vous devrez effectuer une recharge complète comme décrit dans le chapitre "Charge".
La performance de nettoyage des dents n'est plus optimale.	Remplacez la brosette.

## Introductie

Deze unieke elektrische tandenborstel verwijdt plak beter dan een gewone handtandenborstel en helpt tevens uw tandvlees te beschermen. Als u tijdens het poetsen te veel druk uitoefent, klikt de opzetborstel vanzelf naar achteren. Door dit duidelijke signaal zult u al snel de juiste poetsdruk gaan gebruiken. Uit klinische tests blijkt dat, dankzij dit systeem, poetsen met de Philips Sensiflex tot een betere en veiligere poetsmethode leidt.

## Belangrijk

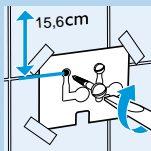
- ▶ Het snoer van de oplader kan niet vervangen worden. Indien het snoer beschadigd is, dient de oplader afgedankt te worden.
- ▶ Zorg ervoor dat er stroom op het stopcontact staat wanneer u de tandenborstel gaat opladen. Het is mogelijk dat de stroomtoevoer naar stopcontacten in spiegelkastjes boven wastafels wordt afgebroken wanneer het licht in de badkamer wordt uitgedaan.

## Algemene beschrijving

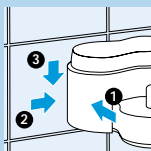
- A** Opzetborstel
- B** Handvat
- C** Inzetstuk voor opzetborstels
- D** Opbergcontainer
- E** Oplader
- F** Houder voor opzetborstel

## Klaarmaken voor gebruik

### Het apparaat aan de muur bevestigen



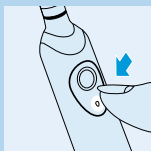
- 1 Bevestig de oplader aan de muur met behulp van twee schroeven (3,0 x 30 mm) en twee muurpluggen (S5) (niet bijgeleverd).



- Om er zeker van te zijn dat u op de juiste plaatsen gaatjes boort, kunt u gebruik maken van de boormal op de laatste pagina van deze gebruiksaanwijzing.

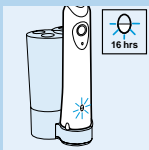
### Het apparaat opladen

- 1 Laad het apparaat ten minste 16 uur op voordat u het voor de eerste keer gebruikt.



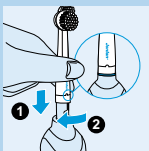
- Zorg ervoor dat het apparaat uitgeschakeld is wanneer u het gaat opladen.
- U kunt de tandenborstel continu in de oplader laten opladen.

Echter, wanneer u het apparaat voor het eerst gaat gebruiken, raden we u aan het niet tussen de poetsbeurten op te laden, maar te wachten met opladen totdat de motor bijna ophoudt met draaien. Herhaal dit 3 keer achter elkaar. Herhaal deze procedure elk half jaar om de levensduur van het apparaat te verlengen.



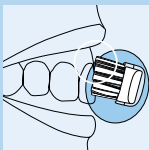
- ▶ Alleen types HX2585, HX2538 en HX1526: het groene lampje brandt wanneer de accu opgeladen wordt.
- ▶ U kunt de tandenborstel continu in de oplader laten opladen.

## Gebruik van het apparaat



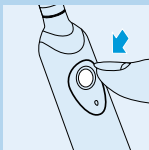
- 1** Bevestig de opzetborstel op de tandenborstel door deze in de bajonetsluiting te plaatsen en een kwartslag rechtsom te draaien.

Hierdoor kan de opzetborstel niet van de tandenborstel af trillen.



- 2** Doe tandpasta op de borstelkop.

- 3** Plaats de borstelkop in uw mond.

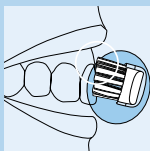


- 4** Druk op de aan/uitknop en begin te poetsen.

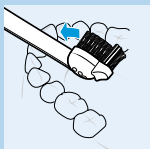
- ▶ Zie het hoofdstukje 'Poetstips' voor de beste poetsmethode, de minimale poetstijd en de functies van de tandenborstel.

## Poetstips

### Poetsen



- 1** Plaats de borstelkop zo tegen de tand dat deze zowel het tandoppervlak als de rand van het tandvlees bedekt.



- 2** Houd de borstelkop enkele seconden in deze positie en ga dan verder met de volgende tand.

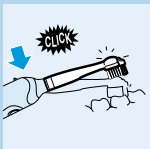
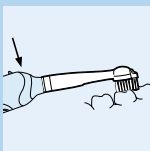
De ronde borstelkop verwijdert plak van de tanden en onder de rand van het tandvlees. De onafhankelijk bewegende Active Tip reinigt tussen de tanden.



- 3** Beweeg de borstelkop voorzichtig langs alle tanden en kiezen.

- Zorg ervoor dat u alle oppervlakken van uw tanden en kiezen (binnenkant, buitenkant en kauwvlak) en de tandvleesrand goed reinigt. Door een vast poetspatroon te volgen voorkomt u dat u bepaalde gebieden overslaat.
- U kunt ook de poetsinstructies op onze website raadplegen: [www.philips.com](http://www.philips.com)

## Tandvleesbescherming



**1** Het poetsdrukcontrolesysteem voorkomt dat u te veel druk uitoefent op uw tanden en tandvlees.

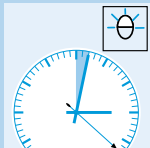
**2** Als u te veel druk uitoefent op de tandenborstel, hoort en voelt u de opzetborstel naar achteren klikken. Zodra u de druk vermindert, keert de opzetborstel terug naar zijn normale positie. Hierdoor wordt uw tandvlees beschermd.

Dit zal waarschijnlijk in het begin enkele keren gebeuren. Na een tijdje zult u echter vanzelf de optimale poetsdruk ontdekken, en zal de opzetborstel dus minder vaak naar achteren klikken.

Tip: als plak goed verwijderd wordt, heeft het tandvlees een roze kleur en zit het stevig om de tanden. Gezond tandvlees bloedt niet wanneer u eet of uw tanden poetst (zie ook het hoofdstukje 'Optimale gebitsverzorging'). Mocht uw tandvlees de eerste keren licht bloeden tijdens het gebruik van de tandenborstel, dan zal dit over het algemeen na enkele dagen ophouden. Zo niet, raadpleeg dan uw tandarts of mondhygiënist.

## Minimale poetstijd: 2 minuten

Over het algemeen zal 2 minuten poetsen voldoende zijn om uw tanden goed te reinigen. U kunt natuurlijk ook langer dan 2 minuten poetsen.



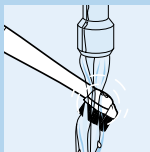
- ▶ Een rood lampje gaat knipperen om aan te geven dat er twee minuten verstreken zijn (alleen types HX2585, HX2538 en HX1526).

## Optimale gebitsverzorging

Voor optimale gebitsverzorging is het aan te raden om naast de elektrische tandenborstel ook tandenstokers te gebruiken en te flossen.

Meer informatie over Philips tandenborstels en andere Philips producten vindt u op onze website: [www.philips.com](http://www.philips.com)

## Het apparaat schoonmaken en opbergen

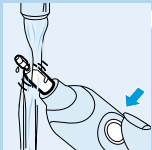


- 1 Schakel de tandenborstel in en spoel de opzetborstel af onder de warme kraan (max. 60°C).

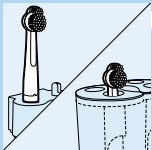


- 2 Schakel de tandenborstel uit. Haal de opzetborstel eraf en spoel de binnenkant van de opzetborstel schoon.

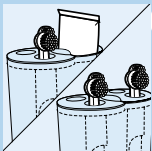




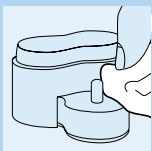
- 3** Schakel de tandenborstel nogmaals in om restjes tandpasta van de aandrijfjas af te spoelen.



- 4** Types HX1526, HX1515, HX1514, HX1513, HX1511, HX1510 : bewaar de opzetborstel door hem op de pin op de oplader te plaatsen. Types HX2585 en HX2538: bewaar de opzetborstel in de opbergcontainer. Hierin is plaats voor 4 opzetborstels.



- Alleen types HX2585 en HX2538: in plaats van 2 opzetborstels kunt u ook een tube tandpasta in de opbergcontainer opbergen. De opbergcontainer en de inzetstukken kunnen van de oplader verwijderd worden en in de afwasmachine worden schoongemaakt.



- 5** Maak de oplader schoon met een vochtige doek.

Haal de stekker van de oplader uit het stopcontact voordat u de oplader gaat schoonmaken.

## Vervanging

- 1** Vervang de opzetborstel elke 3 maanden voor het beste poetsresultaat.

- Vervang de opzetborstel ook als de haren naar buiten beginnen te buigen.

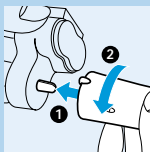
Nieuwe opzetborstels zijn verkrijgbaar bij de winkel waar u de tandenborstel gekocht heeft.

Alle Philips opzetborstels kunnen gebruikt worden in combinatie met dit apparaat.

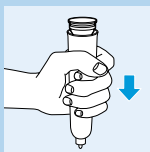
## Milieu

Verwijder de accu wanneer u het apparaat afdankt. Gooi de accu niet bij het normale huisvuil, maar lever deze apart in op een door de overheid daartoe aangewezen plaats.

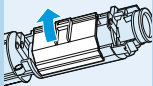
- NB: U kunt het apparaat ook inleveren bij een Philips servicecentrum, waar men ervoor zal zorgen dat de accu milieuvriendelijk wordt verwerkt.



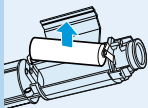
- 1 De accu mag alleen verwijderd worden als deze volledig leeg is. Laat het apparaat daarom lopen totdat de motor stopt voordat u de accu verwijderd.



- 2 Pak de oplader op en plaats de tandenborstel op de pin. Draai de tandenborstel linksom om de bodem los te schroeven.
- 3 Houd de tandenborstel op de kop en duw er mee op een hard oppervlak om de accuhouder te verwijderen.



- 4** Open het deksel van de accuhouder met behulp van een schroevendraaier.



- 5** Licht de accu uit de accuhouder met behulp van een schroevendraaier.

Het is apparaat is waarschijnlijk niet meer waterdicht nadat de onderzijde is losgeschroefd  
Uw garantie vervalt dan ook wanneer u de onderzijde heeft geopend.

## Problemen oplossen

Als u er niet in slaagt uw probleem op te lossen met behulp van de onderstaande tabel, neem dan contact op met het dichtstbijzijnde Philips servicecentrum of met het Philips Customer Care Centre in uw land, of bezoek onze website ([www.philips.com](http://www.philips.com)).

Probleem	Oplossing
De tandenborstel werkt helemaal niet, ondanks het feit dat deze de hele nacht in de oplader heeft gestaan.	Zorg ervoor dat de stekker van de oplader goed in het stopcontact zit.  Controleer of er stroom op het stopcontact staat (zie ook het hoofdstukje 'Belangrijk').  Zorg ervoor dat de tandenborstel uitgeschakeld is en laad het apparaat ten minste 16 uur achter elkaar op.
De motor van de tandenborstel werkt wel, maar de borstelkop werkt niet.	Controleer of de opzetborstel goed op het apparaat bevestigd is (zie ook het hoofdstukje 'Gebruik van het apparaat').
De poetskracht van de tandenborstel is sterk afgenomen.	De tandenborstel moet opgeladen worden. Als u de tandenborstel normaal altijd continu in de oplader laat opladen, kan het nodig zijn dat u de capaciteit van de accu weer op peil brengt zoals beschreven in het hoofdstukje 'Opladen'.
De tandenborstel maakt mijn tanden niet meer optimaal schoon.	Gooi de opzetborstel weg en neem een nieuwe in gebruik.

## Introducción

Este nuevo cepillo eléctrico elimina la placa mejor que cualquier cepillo manual. Además protege las encías. Si se ejerce demasiada presión al cepillar, el cabezal se flexiona automáticamente hacia atrás. Gracias a esta clara señal, corregirá rápidamente la presión de cepillado. Se ha demostrado mediante pruebas clínicas que, gracias a este sistema, utilizar el cepillo Philips Sensiflex hace que la técnica de cepillado sea mejor y más segura.

## Importante

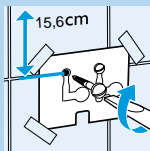
- ▶ El cable de red de la unidad de carga no puede ser sustituido. Si el cable de red se deteriora, la unidad de carga debe ser desechada.
- ▶ Asegúrense de que el enchufe tenga corriente cuando carguen el cepillo dental. El suministro de corriente a enchufes de espejos o armarios situados sobre lavabos, o a enchufes para afeitadoras en los cuartos de baño, puede cortarse al apagar la luz.

## Descripción general

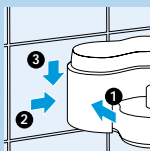
- A Cepillo
- B Mango
- C Soporte para cepillo de repuesto
- D Contenedor
- E Cargador
- F Soporte para cepillo de repuesto

## Cómo preparar el aparato para usarlo

### Cómo montar el aparato en la pared

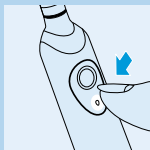


- 1 Monte la unidad de carga en la pared, utilice 2 tornillos (3x30mm) y 2 enchufes de pared (S5) (no incluidos).

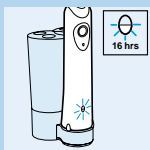


- Para taladrar los agujeros en los lugares correctos pueden usar la plantilla que hay en la última página de estas instrucciones de uso.

### Cómo cargar el aparato

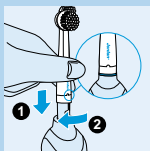


- 1 Carguen el aparato durante por lo menos 16 horas antes de usarlo por vez primera.
- Asegúrense de que el aparato esté apagado cuando empiecen a cargarlo.
  - Pueden poner el cepillo dental en el soporte y dejarlo cargando continuamente.
- Sin embargo, cuando empiecen a usar el aparato, les recomendamos que lo usen hasta que la batería se descargue del todo. Para ello, usen el aparato de modo normal sin recargarlo entre sesiones de cepillado. Recarguen el aparato cuando el motor casi deje de funcionar. Repitan este procedimiento hasta 3 veces seguidas. Para alargar la vida útil de la batería, repita este procedimiento cada 6 meses.



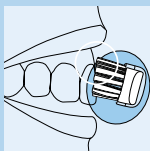
- ▶ Sólo para los modelos HX2585, HX2538 y HX1526: mientras se esté cargando la batería, el piloto verde estará encendido.
- ▶ Pueden poner el cepillo dental en el soporte y dejarlo cargando continuamente.

## Cómo usar el aparato

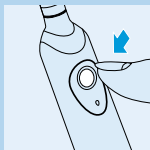


- 1** Monten el cabezal del cepillo en el cepillo dental insertándolo en el eje con enganche de bayoneta y girándolo un cuarto de vuelta en sentido horario.

Ello hará imposible que el cabezal del cepillo se suelte debido a la vibración.

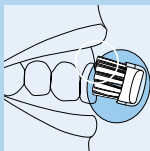


- 2** Pongan pasta dentífrica en el cepillo.



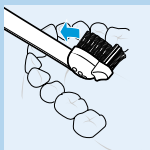
- 3** Pongan el cabezal del cepillo en su boca.
- 4** Presionen el botón de encendido y empiecen a cepillar sus dientes.
- ▶ Véase el capítulo 'Consejos de cepillado' para obtener más información sobre el mejor método de cepillado, el tiempo mínimo de cepillado y las funciones del aparato.

## Consejos de cepillado



### Cómo cepillar

**1** Coloquen el cabezal del cepillo contra el diente de modo que cubra la superficie del mismo así como la línea de la encía.



**2** Mantengan el cabezal del cepillo en esa posición durante unos pocos segundos y después pasen al diente siguiente.

La cabeza redonda del cepillo elimina la placa de los dientes y de debajo de la línea de las encías.

La Punta Interdental, moviéndose independientemente, limpia entre los dientes.



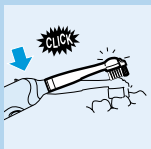
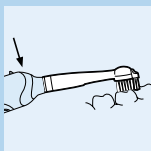
**3** Guíen el cabezal del cepillo cuidadosamente a lo largo de los dientes y molares.

► Asegúrense de limpiar adecuadamente todas las superficies de los dientes (interior, exterior y superficie de masticación) así como la línea de las encías. Una rutina fija de cepillado les evitará la omisión de ciertas zonas.

► También puede obtener instrucciones de cepillado en nuestro sitio de internet: [www.philips.com](http://www.philips.com)



## Protección de encías



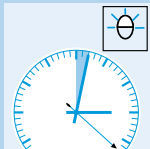
**1** El sistema de Protección de Encías garantiza que no ejerzan demasiada presión sobre los dientes y las encías.

**2** Si ejercen demasiada presión sobre el cepillo dental, notarán y oirán un "click" cuando el cabezal del cepillo se flexione hacia atrás. Tan pronto como reduzcan la presión, el cabezal del cepillo volverá a su posición normal. Esto protegerá sus encías.

Probablemente esto sucederá unas cuantas veces cuando empiecen a usar el aparato. Después de algún tiempo habrán descubierto la óptima presión de cepillado y el cabezal del cepillo se flexionará menos a menudo hacia atrás.

**Consejo:** Si la placa se elimina adecuadamente, las encías tendrán un color rosado y rodearán firmemente los dientes. Unas encías sanas no sangrarán al comer o al cepillar sus dientes (ver también la sección "Óptima higiene dental"). Si, a pesar de ello, sus encías sangran ligeramente las primeras veces que usen el cepillo, este sangrado cesará generalmente después de unos pocos días. Si no es así, consulten a su dentista o a su higienista dental.

## Tiempo mínimo de cepillado: 2 minutos



En general, 2 minutos serán suficientes para limpiar bien sus dientes. Naturalmente, también pueden cepillarse durante más de 2 minutos.

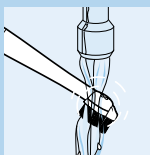
- ▶ Cuando pasen los 2 minutos, el piloto rojo comenzará a parpadear (sólo para los modelos HX2585, HX2538 y HX1526).

## Optima higiene dental

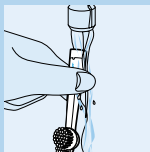
Para una higiene dental óptima, es recomendable usar hilo dental además del cepillo dental eléctrico.

Encontrará más información sobre productos de higiene dental de Philips y otros productos en nuestro sitio de Internet: [www.philips.com](http://www.philips.com)

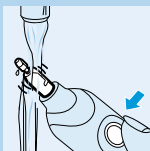
## Cómo limpiar y guardar el aparato



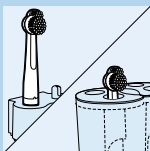
- 1 Pongan en marcha el cepillo dental y enjuagen el cabezal del cepillo bajo el grifo con agua tibia (máximo 60°C).



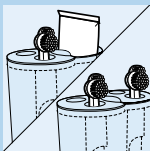
- 2 Apaguen el cepillo dental. Desmonten el cabezal del cepillo y enjuagen su interior.



- 3** Vuelvan a poner en marcha el cepillo dental para enjuagar los restos de pasta dentífrica del eje.

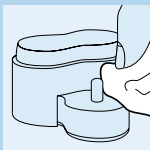


- 4** Sólo para los modelos HX1526, HX1515, HX1514, HX1513, HX1511, HX1510 : guarde el cabezal del cepillo en la espiga de la unidad de carga. Sólo para los modelos HX2585 y HX2538: guarde hasta 4 cabezales en el contenedor.



- Sólo para los modelos HX2585 y HX2538: en vez de 2 cabezales, puede guardar un tubo de pasta de dientes en el contenedor.

El contenedor y su pieza desmontable pueden sacarse de la unidad de carga y lavarlos en el lavavajillas.



- 5** Limpie la unidad de carga con un paño húmedo.

Desenchufen la unidad de carga antes de empezar a limpiarla.

## Sustitución

- 1** Para obtener los mejores resultados en el cepillado, sustituyan el cabezal del cepillo cada 3 meses.

- El cabezal del cepillo también debe ser sustituido cuando las cerdas empiecen a doblarse hacia fuera.

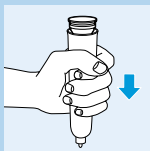
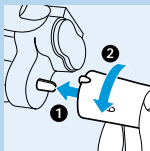
Pueden obtener nuevos cabezales del cepillo en la tienda donde hayan comprado su cepillo dental.

Pueden usar cualquier cabezal Philips de cabeza redonda.

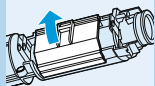
## Medio ambiente.

Cuando desechen el aparato, quiten la batería y desháganse de ella de un modo seguro para el medio ambiente.

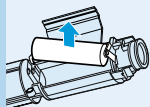
- Nota: También pueden llevar el aparato a un Servicio de Asistencia Técnica de Philips, donde se desharán de la batería por Ud.



- 1** La batería debe estar completamente descargada al desmontarla. Por ello, antes de desmontar la batería deben dejar que el aparato funcione hasta que se pare.
- 2** Cojan la unidad de carga y coloquen el cepillo dental en la espiga. Giren el cepillo dental en sentido antihorario para desenroscar el fondo del cepillo dental.
- 3** Inviertan el cepillo dental y presiónenlo hacia abajo sobre una superficie dura para sacar el soporte de la batería.



- 4** Abra la tapa del soporte de la batería con la mano o con un destornillador.



- 5** Utilizando un destornillador, saquen la batería del soporte.

Después de que el fondo haya sido desatornillado, el aparato puede que ya no sea estanco y la garantía quedará invalidada.

## Guía de solución de problemas

Si no pueden solucionar su problema utilizando la siguiente Guía de solución de problemas, contacten con el Servicio de Asistencia Técnica de Philips más cercano, con el Servicio Philips de Atención al Cliente de su país, o con [www.philips.com](http://www.philips.com).

Problema	Solución
El cepillo dental no funciona a pesar de haber estado en la unidad de carga durante toda la noche.	Asegúrense de que la clavija de la unidad de carga esté adecuadamente enchufada a la red.
	Asegúrense de que haya corriente en el enchufe (ver también la sección "Importante").
	Asegúrense de que el cepillo dental esté apagado y recárguenlo durante por lo menos 16 horas.
El motor del cepillo dental funciona, pero el cabezal del cepillo no.	Comprueben si el cabezal del cepillo ha sido conectado adecuadamente al aparato (ver también la sección "Cómo usar el aparato").
El poder de cepillado del aparato ha disminuido considerablemente.	El cepillo dental debe ser recargado. Si dejan de forma habitual el cepillo dental continuamente en la unidad de carga, puede que tengan que reactivar la batería tal como se describe en la sección "Cómo cargar el aparato".
La capacidad de limpieza del cepillo dental ya no es óptima.	Quiten el cabezal del cepillo y empiecen a usar uno nuevo.

## Introduzione

Questo nuovo, rivoluzionario spazzolino elettrico rimuove la placca in modo molto più efficace rispetto ad uno spazzolino manuale e in più vi aiuta a proteggere le gengive. Quando viene esercitata una pressione eccessiva, infatti, la testina scatta automaticamente all'indietro. Grazie a questo chiaro segnale, imparerete rapidamente ad esercitare la giusta pressione. Test clinici hanno dimostrato che grazie a questo sistema, lavarsi i denti con Philips Sensiflex risulta ancora più efficace e più sicuro.

## Importante

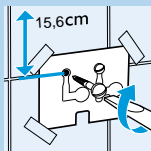
- ▶ Il cavo dell'unità di carica non può essere sostituito. Nel caso il cavo risultasse danneggiato, l'intera unità di carica dovrà essere gettata.
- ▶ Controllate che la presa di corrente funzioni durante la ricarica dello spazzolino. Spesso l'erogazione di corrente alle prese dei bagni, vicino ai lavandini, viene interrotta quando si spegne la luce.

## Descrizione generale

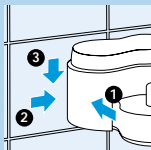
- A** Spazzolino
- B** Impugnatura
- C** Comparto per lo spazzolino di riserva
- D** Contenitore
- E** Caricabatterie
- F** Porta-spazzolino di riserva

## Messa a punto dell'apparecchio prima dell'uso

### Come montare l'apparecchio al muro



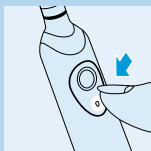
- 1 Montate l'unità di carica alla parete, utilizzando 2 viti (3,0x30 mm) e due tasselli da muro (S5) (non inclusi).



- Per effettuare i fori nella giusta posizione, potete usare la dima fornita nell'ultima pagina delle istruzioni.

### Come caricare l'apparecchio

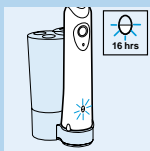
- 1 Caricate l'apparecchio per almeno 16 ore prima di usarlo per la prima volta.



- Controllate che l'apparecchio sia spento durante la ricarica.
- Potete riporre lo spazzolino nell'apposito supporto e lasciarlo continuamente sotto carica.

La prima volta che usate lo spazzolino, vi consigliamo di lasciarlo in funzione fino a quando la batteria è scarica. A tale proposito, usate l'apparecchio come al solito senza ricaricarlo fra un uso e l'altro. Ricaricate l'apparecchio solo quando il motore è quasi fermo. Ripetete questa operazione per 3 volte di fila.

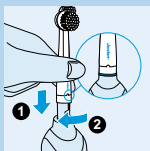




Per garantire una maggior durata della batteria, ripetete questa operazione ogni 6 mesi.

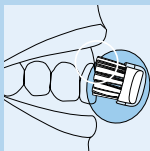
- ▶ Solo mod. HX2585, HX2538 e HX1526: quando la batteria è sotto carica, si accende la spia verde.
- ▶ Potete riporre lo spazzolino nell'apposito supporto e lasciarlo continuamente sotto carica.

## Come usare l'apparecchio

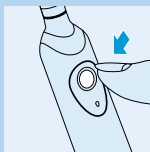


- 1** Inserite la testina sullo spazzolino infilandola nella presa a baionetta e ruotatela in senso orario.

In questo modo la testina non potrà staccarsi per effetto delle vibrazioni.



- 2** Mettete un po' di dentifricio sullo spazzolino.



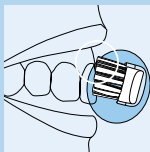
- 3** Mettete lo spazzolino all'interno della bocca.

- 4** Premete il pulsante e iniziate a lavarvi i denti.

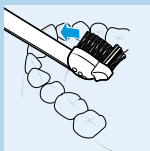
- ▶ Per lavarvi i denti in modo ottimale, per conoscere la durata minima della pulizia e le diverse funzioni dell'apparecchio, vedere il capitolo "Consigli per la pulizia".

## Consigli per la pulizia

### Come lavare i denti



- 1** Appoggiate la testina al dente in modo tale da coprire la superficie del dente e il bordo gengivale.



- 2** Tenete lo spazzolino in questa posizione per alcuni secondi prima di passare al dente successivo.

La testina rotonda rimuove la placca dai denti e al di sotto del bordo gengivale.

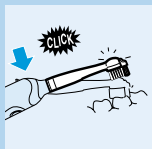
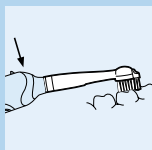
La punta attiva si muove in modo indipendente, per una migliore pulizia interdentale.



- 3** Guidate delicatamente lo spazzolino fra i denti, fino in fondo alla bocca.

- Controllate di pulire correttamente tutte le superfici dei denti (all'interno, all'esterno e sopra) e lungo il bordo gengivale. Provate a seguire sempre lo stesso ordine di pulizia, per evitare di saltare qualche zona.
- Vedere anche le istruzioni per lavare i denti contenute nel nostro sito: [www.philips.com](http://www.philips.com).

## Protezione delle gengive

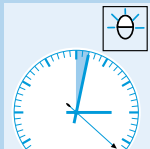


- 1** Il Sistema Protezione Gengive fa in modo che non venga esercitata una pressione eccessiva su denti e gengive.
- 2** Quando verrà esercitata una pressione eccessiva, sentirete un "click" nel momento in cui la testina scatterà all'indietro. Non appena ridurrete la pressione, la testina ritornerà nella posizione normale. Tutto questo per proteggere le vostre gengive.

Probabilmente questo si verificherà alcune volte quando inizierete ad usare lo spazzolino. Con un po' di pratica imparerete ad applicare la pressione ottimale e la testina scatterà indietro meno di frequente.

Consiglio: se la placca viene rimossa in modo corretto, le gengive sono di colore rosa e circondano fermamente i denti. Le gengive sane non sanguinano quando mangiate o vi lavate i denti (vedere anche il capitolo "Igiene dentale ottimale"). Non preoccupatevi, comunque, nel caso le gengive dovessero sanguinare leggermente le prime volte che usate lo spazzolino: il fenomeno scomparirà nel giro di alcuni giorni. In caso contrario, consultate il dentista o l'igienista dentale.

## Durata minima della pulizia: 2 minuti



In linea generale, 2 minuti sono sufficienti per pulire correttamente i denti. Naturalmente, potete anche lavarli per più di 2 minuti.

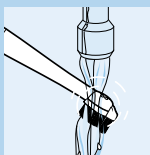
- La spia rossa lampeggerà per indicare che sono trascorsi 2 minuti (solo mod. HX2585, HX2538 e HX1526).

## Igiene dentale ottimale

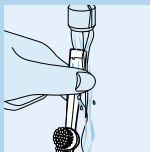
Per un'igiene dentale ottimale, vi consigliamo di usare il filo interdentale e lo scovolino in aggiunta allo spazzolino elettrico.

Potete trovare ulteriori informazioni sul Philips Dental Care e gli altri prodotti Philips sul nostro sito Internet: [www.philips.com](http://www.philips.com).

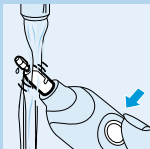
## Come pulire e riporre l'apparecchio



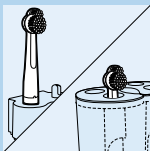
- 1 Accendete lo spazzolino e risciacquate la testina sotto l'acqua tiepida (max 60°C).



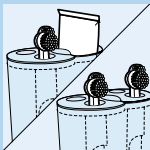
- 2 Spegnete lo spazzolino. Staccate la testina e risciacquatela anche all'interno.



- 3** Accendete nuovamente lo spazzolino per eliminare i residui di dentifricio dall'albero motore.

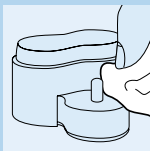


- 4** Solo mod. HX1526, HX1515, HX1514, HX1513, HX1511, HX1510: riponete la testina sul perno dell'unità di carica. Solo mod. HX2585 e HX2583: è possibile riporre fino a 4 testine nel contenitore.



- Solo mod. HX 2585 e HX 2538: al posto di 2 testine è possibile riporre nel contenitore il dentifricio.

Lo scomparto per riporre le testine e gli inserti possono essere tolti e lavati in lavastoviglie.



- 5** Pulite l'unità di carica con un panno umido.

Durante le operazioni di pulizia, staccate la presa di corrente.

## Sostituzione

- 1** Per ottenere i migliori risultati, sostituite la testina ogni 3 mesi.

- La testina deve essere sostituita anche nel caso in cui le setole inizino a piegarsi verso l'esterno.

Potete acquistare le testine di ricambio nei negozi dove avete comperato l'apparecchio.

È possibile utilizzare qualsiasi testina di ricambio PHILIPS.

## Come proteggere l'ambiente

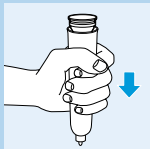
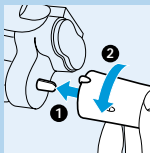
Prima di gettare l'apparecchio, ricordate di togliere la batteria e di buttarla in modo da non danneggiare l'ambiente.

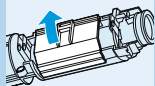
► **NB.** Potete anche portare l'apparecchio presso un Centro di Assistenza Philips: il personale provvederà a gettare la batteria per voi!

**1** Prima di togliere la batteria, controllate che sia completamente scarica. A tale scopo, prima di togliere la batteria, lasciate in funzione l'apparecchio fino a quando non si fermerà il motore.

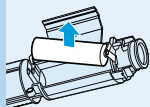
**2** Prendete l'unità di carica e mettete lo spazzolino sul perno. Ruotate l'impugnatura in senso antiorario per svitare la parte inferiore dello spazzolino.

**3** Capovolgete lo spazzolino e premetelo su una superficie dura per togliere il portabatteria.





- 4** Aprite il coperchio del portabatterie a mano oppure usando un cacciavite.



- 5** Estraiete la batteria dal portabatteria usando un cacciavite.

Dopo aver svitato la parte inferiore, l'apparecchio non sarà più impermeabile e la garanzia non sarà quindi più valida.

## Localizzazione guasti

Nel caso non riuscite a risolvere il vostro problema mediante la tabella di localizzazione guasti riportata qui sotto, vi preghiamo di contattare il Centro Assistenza Philips più vicino, il Customer Care Centre del vostro paese oppure il nostro sito [www.philips.com](http://www.philips.com).

Problema	Soluzione
Lo spazzolino non funziona anche se è rimasto nell'unità di carica per tutta la notte.	Controllate che lo spinotto dell'unità di carica sia inserito correttamente nella presa di corrente.
	Controllate che la presa sia in tensione (vedere anche il capitolo "Importante").
	Controllate che lo spazzolino sia spento e ricaricatelo per almeno 16 ore.
Il motore dello spazzolino funziona, ma la testina no.	Controllate di aver inserito correttamente la testina sull'apparecchio (Vedere anche il capitolo "Come usare l'apparecchio").
La potenza dell'apparecchio si è ridotta notevolmente.	L'apparecchio deve essere ricaricato. Se normalmente lasciate lo spazzolino costantemente inserito nell'unità di carica, forse dovrete ripristinare la batteria come descritto nel capitolo "Come ricaricare l'apparecchio".
Le prestazioni dello spazzolino non risultano più ottimali.	Togliete la testina vecchia e sostituirla con una nuova.



## Introdução

Esta escova eléctrica única remove a placa bacteriana melhor do que as escovas manuais normais. Também ajuda a proteger as gengivas. Quando se exerce demasiada pressão durante a escovagem, a cabeça da escova recua automaticamente. Devido a este sinal evidente, rapidamente adoptará a força de escovagem adequada. Testes clínicos comprovaram que, graças a este sistema, a escovagem com a Philips Sensiflex resulta numa melhor e mais segura técnica de escovagem dos dentes.

## Importante

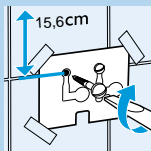
- ▶ O fio do carregador não pode ser substituído. Se o fio se estragar, o carregador deve ser deitado fora.
- ▶ Certifique-se que a tomada tem corrente quando proceder à carga da escova. Algumas tomadas eléctricas colocadas nas armações dos espelhos das casas de banho e algumas tomadas para máquinas de barbear ficam sem corrente quando se apagam as luzes.

## Descrição geral

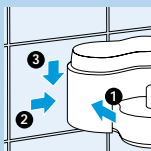
- Ⓐ Escova
- Ⓑ Pega
- Ⓒ Encaixe para a escova extra
- Ⓓ Contentor para arrumação
- Ⓔ Carregador
- Ⓕ Suporte para a escova extra

## Preparação para utilização

### Montagem na parede



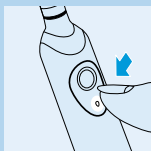
- 1 Monte a unidade de carga na parede, usando os 2 parafusos (3.0x30 mm) e os 2 suportes (S5) (não incluído).



- Para fazer os buracos para os parafusos nos sítios certos, poderá usar o esquema fornecido na última página deste modo de emprego.

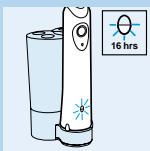
### Carga

- 1 Antes da primeira utilização, coloque o aparelho em carga durante pelo menos 16 horas.



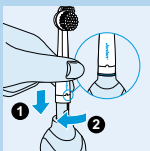
- Quando começar a carga, certifique-se que a escova está desligada.
- A escova pode ser colocada no suporte e ficar continuamente em carga.

Contudo, nas primeiras utilizações, é aconselhável deixá-la funcionar até esvaziar a bateria. Para isso, utilize a escova normalmente sem a recarregar entre as várias sessões. Coloque a escova em carga apenas quando o motor estiver quase a parar. Repita este procedimento 3 vezes seguidas. Para prolongar a duração da bateria, repita este procedimento de 6 em 6 meses.



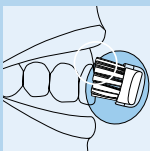
- ▶ Apenas nos mod. HX2585, HX2538 e HX1526: Quando a bateria estiver em carga, a lâmpada piloto verde está acesa.
- ▶ A escova pode ser colocada no suporte e ficar continuamente em carga.

## Utilização da escova

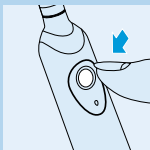


- 1** Coloque a escova na máquina, introduzindo-a na baioneta e rodando um quarto de volta para a direita.

Deste modo evitará que a escova se solte devido à vibração.



- 2** Coloque a pasta de dentes sobre a escova.

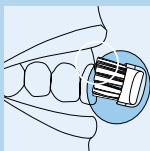


- 3** Coloque a escova na boca.
- 4** Prima o interruptor e comece a escovar os dentes.

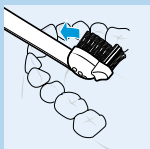
- ▶ Para um melhor método de escovagem, um tempo de escovagem mínimo e para informação sobre as funções da escova, por favor consulte o capítulo 'Sugestões de escovagem'.

## Sugestões de escovagem

### Escovagem



- 1** Encoste a cabeça da escova aos dentes de modo que a superfície dos dentes e a linha das gengivas fica tapada.



- 2** Mantenha a cabeça da escova nessa posição durante alguns segundos e depois passe para o dente seguinte.

A cabeça redonda da escova retira a placa dos dentes e abaixo da linha das gengivas.

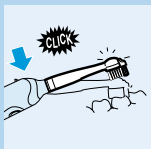
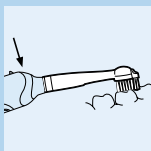
A Ponta Activa, que se movimenta separadamente, limpa os espaços interdentários.



- 3** Guie a cabeça da escova com cuidado ao longo dos dentes e dos molares.

- ▶ Limpe bem toda a superfície dos dentes (interior, exterior e zona de mastigação), bem como as gengivas. Siga um esquema de escovagem fixo para evitar que fiquem algumas zonas por escovar.
- ▶ Veja também as instruções de escovagem no nosso site: [www.philips.com](http://www.philips.com).

## Protecção das gengivas



**1** O sistema de Protecção das Gengivas garante que não será exercida demasiada pressão sobre os dentes e as gengivas.

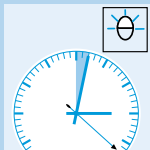
**2** Se fizer demasiada pressão sobre a escova, sentirá e ouvirá um clique quando a cabeça da escova flectir para trás. Logo que reduzir a pressão, a cabeça da escova retornará à sua posição normal. Deste modo, estará a proteger as suas gengivas.

Isto irá, muito provavelmente, acontecer algumas vezes nas primeiras utilizações da escova. Passado algum tempo, porém, já saberá qual a força de escovagem ideal e a cabeça da escova recuará com muito menos frequência.

Sugestão: Se a placa for removida correctamente, as gengivas terão uma cor rosa e rodearão os seus dentes com firmeza. Umhas gengivas saudáveis não sangram quando comemos ou quando escovamos os dentes (vidé capítulo 'Uma higiene oral perfeita'). Se, apesar de tudo, as suas gengivas sangrarem ligeiramente nas primeiras utilizações da escova eléctrica, não se preocupe porque o sangramento normalmente pára após alguns dias. Se tal não acontecer, consulte o seu dentista ou higienista oral.

## Tempo de escovagem mínimo: 2 minutos

Regra geral, 2 minutos são suficientes para limpar os dentes convenientemente. É claro que poderá escová-los por mais de 2 minutos.



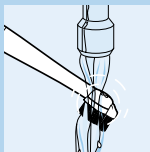
- Uma lâmpada piloto encarnada começa a piscar para indicar que passaram 2 minutos (apenas nos mod. HX2585, HX2538 e HX1526).

## Uma higiene oral perfeita

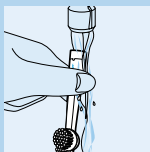
Para obter uma higiene oral perfeita, recomenda-se a utilização de fio dental e de palitos orais para além da escova eléctrica.

Encontrará mais informação sobre Philips Dental Care e outros produtos da Philips no nosso site: [www.philips.com](http://www.philips.com).

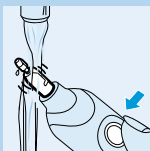
## Limpeza e arrumação do aparelho



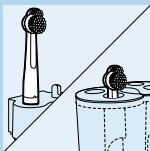
- 1 Ligue a máquina e enxague a escova à torneira com água morna (máx. 60°C).



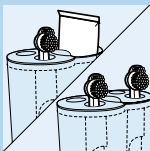
- 2 Desligue a máquina. Retire a escova e lave o interior.



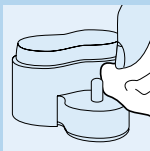
- 3** Volte a ligar a máquina para retirar todos os resíduos da pasta de dentes do veio motor.



- 4** Apenas nos mod. HX1526, HX1515, HX1514, HX1513, HX1511, HX1510 : arrume a escova sobre o pino na unidade de carga. Apenas nos mod. HX2585 e HX2538: arrume as 4 escovas no contentor.



- Apenas nos mod. HX2585 e HX2538: em vez das 2 escovas, poderá guardar o tubo da pasta de dentes dentro do contentor de arrumação. O contentor e os encaixes podem ser retirados do carregador para serem lavados na máquina da loiça.



- 5** Limpe o carregador com um pano húmido.

Desligue o carregador da corrente antes de proceder à sua limpeza.

## Substituição

- 1** Substitua as escovas de 3 em 3 meses e obterá sempre os melhores resultados.
- As escovas também devem ser substituídas quando os filamentos começam a ficar virados para fora.

Poderá adquirir novas escovas na mesma loja onde comprou a sua escova de dentes eléctrica.

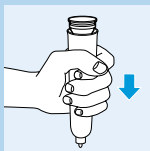
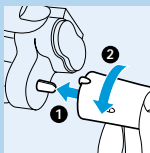
Podem ser utilizadas todas as escovas PHILIPS redondas.

## Meio ambiente

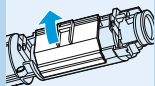
Quando, em devido tempo, se desfizer da sua escova de dentes eléctrica, retire-lhe a bateria e deite-a fora de modo a proteger o meio ambiente.

► **NOTA:** Se quiser, também poderá levá-la a um Centro de Assistência Philips que se encarregará de se desfazer da bateria.

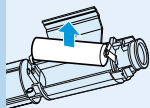
- 1** A bateria deve estar totalmente vazia quando a retirar da máquina. Por isso, ponha a escova a trabalhar até parar completamente antes de retirar a bateria.
- 2** Segure no carregador e coloque a escova sobre o pino. Rode a escova para a esquerda para desaparafusar a parte de baixo.
- 3** Vire a escova para baixo e pressione-a com força sobre uma superfície rija para retirar o suporte da bateria.







- 4** Abra a tampa do suporte da bateria com a mão ou com a ajuda de uma chave de parafusos.



- 5** Servindo-se da chave de parafusos, levante a bateria do respectivo suporte.

Depois de desaparafusar a parte de baixo, a máquina perde a sua estanquicidade à água e a garantia torna-se nula.

## Detecção de problemas

Se não conseguir resolver algum eventual problema através deste manual, por favor contacte o Centro de Assistência Philips mais próximo, o Centro de Informação ao Consumidor do seu país ou contacte-nos 'online' em [www.philips.com](http://www.philips.com).

Problema	Solução
A escova não trabalha apesar de ter ficado toda a noite colocada no carregador.	Certifique-se que a ficha do carregador está correctamente ligada na tomada de corrente.
	Verifique se a tomada tem corrente (consulte o capítulo 'Importante').
	Verifique se a escova está desligada e deixe-a a carregar durante um mínimo de 16 horas.
O motor da escova funciona, mas a escova não.	Verifique se a escova está colocada correctamente na máquina (vidé o capítulo 'Utilização da escova').
O poder de escovagem da máquina diminuiu consideravelmente.	A escova precisa de ser recarregada. Se, por norma, deixa a escova continuamente colocada sobre o carregador, talvez seja necessário reavivar a bateria, conforme se descreve no capítulo 'Carga'.
A escova já não tem o mesmo poder de limpeza dos dentes que tinha dentes.	Retire a escova e coloque uma nova.

## Εισαγωγή

Αυτή η μοναδική ηλεκτρική οδοντόβουρτσα αφαιρεί την πλάκα καλύτερα από τη συνηθισμένη οδοντόβουρτσα. Επίσης βοηθάει στην προστασία των ούλων σας. Αν εφαρμόσετε μεγάλη πίεση την ώρα του βουρτσίσματος, το κεφάλι της βούρτσας θα πάει αυτόματα προς τα πίσω. Χάρη σ' αυτό το σαφές σήμα, θα βρείτε γρήγορα τη σωστή δύναμη βουρτσίσματος. Οι κλινικές δοκιμές έχουν δείξει ότι χάρη σ' αυτό το σύστημα, το βούρτσισμα με τη Philips Sensiflex έχει ως αποτέλεσμα μια καλύτερη και πιο ασφαλή τεχνική στο βούρτσισμα.

## Σημαντικό

- ▶ Το καλώδιο του φορτιστή δεν μπορεί να αντικατασταθεί. Αν το καλώδιο φθαρεί θα πρέπει να απορρίψετε το φορτιστή.
- ▶ Βεβαιωθείτε ότι η πρίζα λειτουργεί όταν επαναφορτίζετε την οδοντόβουρτσα. Η παροχή ηλεκτρικού ρεύματος στον καθρέφτη του μπάνιου πάνω από το νιπτήρα ή στις πρίζες για ξυριστικές μηχανές που βρίσκονται στο μπάνιο, μπορεί να σταματήσουν να λειτουργούν όταν σβήσετε το φως.

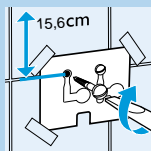
## Γενική περιγραφή

- Ⓐ Βούρτσα
- Ⓑ Λαβή
- Ⓒ Θήκη για ανταλλακτική βούρτσα

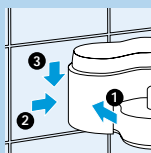
- D** Χώρος αποθήκευσης
- E** Φορτιστής
- F** Στήριγμα ανταλλακτικής βούρτσας

## Προετοιμασία για τη χρησιμοποίηση της συσκευής

Πως να τοποθετήσετε τη συσκευή στον τοίχο



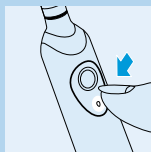
- I** Τοποθετείστε τη μονάδα φόρτισης στον τοίχο, χρησιμοποιώντας δύο βίδες (3.0x30mm) και 2 πρίζες τοίχου (S5) (δεν συμπεριλαμβάνονται).



- II** Για να ανοίξετε τις τρύπες στα σωστά σημεία, μπορείτε να χρησιμοποιήσετε το διάτρητο διάγραμμα στην τελευταία σελίδα των οδηγιών χρήσης που κρατάτε στα χέρια σας.

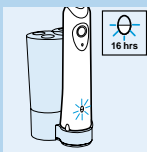
## Φόρτιση της συσκευής

- I** Φορτίστε τη συσκευή τουλάχιστον για 16 ώρες πριν την χρησιμοποιήσετε για πρώτη φορά.



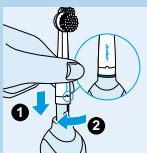
- II** Βεβαιωθείτε ότι η συσκευή είναι σβηστή όταν αρχίζετε να τη φορτίζετε.
- III** Μπορείτε να τοποθετήσετε την οδοντόβουρτσα στη βάση της και να την αφήσετε να φορτίζεται συνεχώς.

Ωστόσο, όταν αρχίσετε να χρησιμοποιείτε τη συσκευή, σας συνιστούμε να το κάνετε μέχρι που να αδειάσει εντελώς η μπαταρία. Για να το επιτύχετε, χρησιμοποιήστε τη συσκευή κανονικά χωρίς να την επαναφορτίζετε ανάμεσα στα βουρτσίσματα. Επαναφορτίστε τη συσκευή όταν το μοτέρ σταματήσει σχεδόν να λειτουργεί. Επαναλάβετε αυτή τη διαδικασία 3 συνεχόμενες φορές. Για να επιμηκύνετε τη διάρκεια ζωής της μπαταρίας, επαναλάβετε αυτή τη διαδικασία κάθε 6 μήνες.



- ▶ Μόνο για τα μοντέλα HX2585, HX2538 και HX1526: Όταν φορτίζεται η μπαταρία, ανάβει το πράσινο ενδεικτικό λαμπάκι.
- ▶ Μπορείτε να τοποθετήσετε την οδοντόβουρτσα στη βάση της και να την αφήσετε να φορτίζεται συνεχώς.

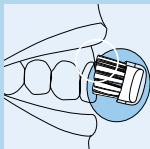
## Πως να χρησιμοποιήσετε τη συσκευή



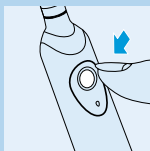
- 1** Τοποθετήστε το εξάρτημα της βούρτσας στη συσκευή πιέζοντάς το μέσα στο άνοιγμα και γυρνώντας το δεξιόστροφα κατά ένα τέταρτο της στροφής.

Κατά αυτόν τον τρόπο δεν υπάρχει περίπτωση το εξάρτημα της βούρτσας να φύγει από τη θέση του εξαιτίας της δόνησης.

- 2** Βάλτε οδοντόκρεμα πάνω στην οδοντόβουρτσα.



- 3** Βάλτε την οδοντόβουρτσα στο στόμα σας.

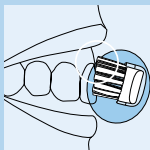


- 4** Πιέστε το κουμπί οη και αρχίστε να βουρτσίζετε τα δόντια σας.

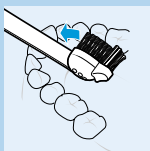
- Για την καλύτερη μέθοδο βουρτσίσματος, τον ελάχιστο χρόνο βουρτσίσματος και τις λειτουργίες βουρτσίσματος της συσκευής, δείτε την παράγραφο 'Συμβουλές βουρτσίσματος'.

## Συμβουλές βουρτσίσματος

### Βούρτσισμα



- 1** Τοποθετήστε την κεφαλή της οδοντόβουρτσας στα δόντια με τέτοιο τρόπο που να καλύπτει την επιφάνεια των δοντιών καθώς επίσης και τη γραμμή των ούλων.



- 2** Κρατήστε την κεφαλή της οδοντόβουρτσας σε αυτή τη θέση για μερικά δευτερόλεπτα και μετά προχωρήστε στο επόμενο δόντι.

Η στρογγυλή κεφαλή της οδοντόβουρτσας αφαιρεί την πλάκα από τα δόντια και κάτω από τη γραμμή των ούλων.

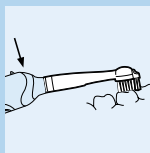
Το μεμονωμένο εξάρτημα Active Tip καθαρίζει ανάμεσα στα δόντια.



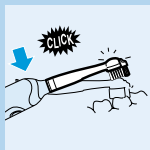
**3** Οδηγήστε την κεφαλή της βούρτσας προσεχτικά κατά μήκος των δοντιών και των γομφίων.

- ▶ Βεβαιωθείτε ότι καθαρίζετε σωστά όλη την επιφάνεια των δοντιών (εσωτερικό, εξωτερικό και της επιφάνειας) καθώς επίσης και την γραμμή των ούλων. Ακολουθώντας μία συγκεκριμένη μέθοδο βουρτσίσματος θα αποφύγετε να παραλείψετε κάποιες επιφάνειες.
- ▶ Δείτε επίσης τις οδηγίες βουρτσίσματος στην ιστοσελίδα μας: [www.philips.com](http://www.philips.com).

## Προστασία των ούλων



**1** Το σύστημα προστασίας των ούλων εγγυάται ότι δεν θα ασκήσετε πολύ πίεση στα δόντια και στα ούλα.



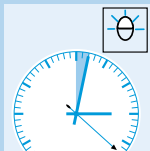
**2** Αν ασκήσετε πολύ πίεση στην οδοντόβουρτσα θα αισθανθείτε και θα ακούσετε ένα κλικ όταν και η κεφαλή της οδοντόβουρτσας θα κινηθεί προς τα πίσω. Μόλις μειώσετε την πίεση, η κεφαλή της οδοντόβουρτσας θα επανέλθει στην κανονική της θέση. Με αυτό τον τρόπο προστατεύετε τα ούλα σας.

Αυτό πιθανόν θα συμβεί μερικές φορές όταν αρχίζετε να χρησιμοποιείτε την οδοντόβουρτσα. Μετά από κάποιο διάστημα θα έχετε ανακαλύψει την ιδανικότερη πίεση βουρτσίσματος και η κεφαλή της οδοντόβουρτσας δεν θα πηγαίνει τόσο συχνά προς τα πίσω.

**Συμβουλή:** Αν η πλάκα έχει αφαιρεθεί κανονικά, τα ούλα θα έχουν ένα ροζ χρώμα και θα περικλείουν σφιχτά τα δόντια. Τα υγιή ούλα δεν ματώνουν όταν τρώτε ή όταν βουρτσίζετε τα δόντια σας (βλέπε επίσης την παράγραφο 'Άριστη στοματική υγιεινή'). Αν, παρόλα αυτά, τα ούλα σας ματώνουν ελαφρά τις πρώτες φορές που χρησιμοποιείτε την οδοντόβουρτσα, αυτό το μάτωμα λογικά θα σταματήσει μετά από μερικές μέρες. Αν δεν υποχωρήσει συμβουλευτείτε τον οδοντίατρό σας.

### Ελάχιστος χρόνος βουρτσίσματος: 2 λεπτά

Γενικά, 2 λεπτά είναι αρκετά για να βουρτσίσετε σωστά τα δόντια σας. Φυσικά, μπορείτε να τα βουρτσίζετε και πάνω από 2 λεπτά.



- ▶ Ένα κόκκινο ενδεικτικό λαμπάκι θα αρχίσει να αναβοσβήνει για να δείξει ότι έχουν περάσει 2 λεπτά (μόνο για τα μοντέλα HX2585, HX2538 και HX1526).

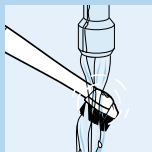


## Αριστη στοματική υγιεινή

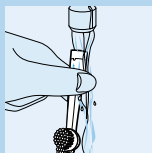
Για άριστη στοματική υγιεινή συνιστάται να χρησιμοποιείτε οδοντικό νήμα και οδοντογλυφίδες σε συνδυασμό με την ηλεκτρική οδοντόβουρτσα.

Θα βρείτε περισσότερες λεπτομέρειες για την Οδοντική Φροντίδα της Philips και άλλα προϊόντα Philips στην ιστοσελίδα μας: [www.philips.com](http://www.philips.com).

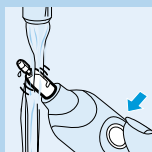
## Καθαρισμός και φύλαξη της



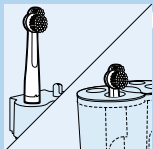
- 1** Ανάψτε την οδοντόβουρτσα και πλύντε το εξάρτημα της οδοντόβουρτσας κάτω από τη βρύση με χλιαρό νερό (μεγ. 60°C).



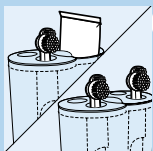
- 2** Σβήστε την οδοντόβουρτσα. Αφαιρέστε το εξάρτημα της βούρτσας και πλύντε το εσωτερικό.



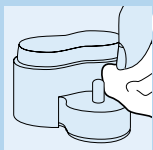
- 3** Ανάψτε πάλι την οδοντόβουρτσα για να ξεπλύνετε τα υπολείμματα οδοντόκρεμας από την κεντρική μονάδα.



- 4** Μόνο για τα μοντέλα HX1526, HX1515, HX1514, HX1513, HX1511, HX1510: αποθηκεύστε το εξάρτημα της βούρτσας στην ακίδα πάνω στο φορτιστή. Μόνο για τα μοντέλα HX2585 και HX2538: μπορείτε να αποθηκεύσετε έως και 4 εξαρτήματα βούρτσας στο χώρο αποθήκευσης.



- Μόνο για τα μοντέλα HX2585 και HX2538: αντί για 2 εξαρτήματα βούρτσας, μπορείτε να αποθήκευσετε επίσης και ένα σωληνάριο οδοντόβουρτσας. Μπορείτε να αφαιρέσετε το χώρο φύλαξης και τα περιεχόμενα από το φορτιστή και να τα πλύνετε στο πλυντήριο πιάτων.



- 5** Καθαρίστε το φορτιστή με ένα υγρό πανί.

Βγάλτε το φορτιστή από την πρίζα πριν τον καθαρίσετε.

## Αντικατάσταση

- 1** Για καλύτερα αποτελέσματα στο βούρτσισμα αντικαταστήστε το εξάρτημα της οδοντόβουρτσας κάθε 3 μήνες.
- Το εξάρτημα της οδοντόβουρτσας θα πρέπει επίσης να αντικατασταθεί όταν οι τρίχες αρχίσουν να λυγίζουν προς τα έξω.

Μπορείτε να προμηθευτείτε καινούργια εξαρτήματα οδοντόβουρτσας από το κατάστημα στο οποίο αγοράσατε την οδοντόβουρτσα.

Μπορείτε να χρησιμοποιήσετε όλα τα ανταλλακτικά εξαρτήματα της οδοντόβουρτσας της Philips.

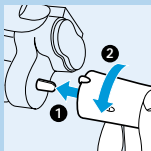
## Περιβάλλον

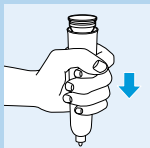
Όταν θελήσετε να απορρίψετε τη συσκευή λόγω μη επισκευάσιμης βλάβης, αφαιρέστε την μπαταρία και απορρίψτε τη με τρόπο φιλικό προς το περιβάλλον.

► Σημείωση: Μπορείτε επίσης να παραδώσετε τη συσκευή σε ένα Κέντρο Σέρβις της Philips για να απορριψουν την μπαταρία.

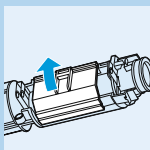
**1** Η μπαταρία πρέπει να είναι εντελώς άδεια όταν την αφαιρέσετε. Γι' αυτό το λόγο θα πρέπει να αφήσετε τη συσκευή να λειτουργήσει μέχρι να σταματήσει εντελώς πριν αφαιρέσετε την μπαταρία.

**2** Σηκώστε το φορτιστή και τοποθετήστε την οδοντόβουρτσα στην ακίδα. Γυρίστε την οδοντόβουρτσα αριστερόστροφα για να ξεβιδώσετε το κάτω μέρος της οδοντόβουρτσας.

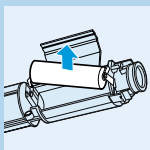




- 3** Γυρίστε την οδοντόβουρτσα ανάποδα και πιέστε τη σε μια σκληρή επιφάνεια για να αφαιρέσετε τη θήκη των μπαταριών.



- 4** Ανοίξτε το καπάκι της θήκης των μπαταριών με το χέρι ή με ένα κατσαβίδι.



- 5** Βγάλτε την μπαταρία έξω από τη θήκη με ένα κατσαβίδι.

Αφού έχετε ξεβιδώσει το κάτω μέρος, η συσκευή δεν είναι πια αδιάβροχη και η εγγύηση δε θα ισχύει.

## Προβλήματα και λύσεις

Αν δεν μπορείτε να λύσετε το πρόβλημα με τον παρακάτω οδηγό επίλυσης προβλημάτων, παρακαλούμε επικοινωνήστε με το πλησιέστερο κέντρο σέρβις της Philips στη χώρα σας ή επικοινωνήστε μαζί μας ηλεκτρονικά στη διεύθυνση [www.philips.com](http://www.philips.com).

Πρόβλημα	Λύση
<p>Η οδοντόβουρτσα δε λειτουργεί καθόλου, παρόλο που βρισκόταν στο φορτιστή όλη τη νύχτα.</p>	<p>Βεβαιωθείτε ότι η πρίζα του φορτιστή είναι σωστά συνδεδεμένη στο ρεύμα.</p>
	<p>Βεβαιωθείτε ότι η πρίζα λειτουργεί (βλέπε επίσης την παράγραφο 'Σημαντικό').</p> <p>Βεβαιωθείτε ότι η οδοντόβουρτσα είναι σβηστή και επαναφορτίστε τη για τουλάχιστον 16 ώρες.</p>
<p>Το μοτέρ της οδοντόβουρτσας λειτουργεί, αλλά όχι και η κεφαλή της οδοντόβουρτσας.</p>	<p>Ελέγξτε αν το εξάρτημα της οδοντόβουρτσας έχει συνδεθεί σωστά στη συσκευή (βλέπε επίσης την παράγραφο 'Πως να χρησιμοποιείτε τη συσκευή').</p>
<p>Η ισχύς βουρτσίσματος της συσκευής έχει μειωθεί σημαντικά.</p>	<p>Η οδοντόβουρτσα πρέπει να επαναφορτιστεί. Αν αφήνετε συνήθως την οδοντόβουρτσα στο φορτιστή συνέχεια, ίσως θα πρέπει να ανανεώσετε τη μπαταρία όπως περιγράφεται στην παράγραφο 'Φόρτιση'.</p>
<p>Η απόδοση του βουρτσίσματος της οδοντόβουρτσας δεν είναι πια ικανοποιητική.</p>	<p>Αφαιρέστε το εξάρτημα της οδοντόβουρτσας και αρχίστε να χρησιμοποιείτε ένα καινούργιο.</p>



