

Register your product and get support at
www.philips.com/welcome

HTS8160B

HTS8161B



IT Manuale di istruzioni di base

PHILIPS

Sommario

1 Avviso	2
Copyright	2
Conformità	2
Marchi	2
Fusibile di rete (solo Regno Unito)	4

2 Importante	5
Sicurezza	5
Cura del prodotto	6
CD del manuale dell'utente	7

3 Sistema Home Theater	8
Unità principale	8
Telecomando	9

4 Collegamento del sistema Home Theater	11
Connettori	11
Collegamento a TV, subwoofer e alimentazione	12
Collegamento audio dal TV o da altri dispositivi	13
Collegamento e installazione della radio	15
Collegamento di un dispositivo USB	16
Collegamento di un lettore MP3	16
Collegamento e installazione di una base docking per iPod di Philips	17
Connessione a Internet	17

5 Utilizzo del sistema Home Theater	18
Operazioni preliminari	18
Accensione/standby	18
Scelta dell'audio	18
Riproduzione di un disco	20
Riproduzione dalla radio	22
Riproduzione audio dal TV o da altri dispositivi	22
Riproduzione da un dispositivo USB	22
Riproduzione tramite iPod	23
Riproduzione dal un lettore MP3	23
Ulteriori funzioni di riproduzione	24

6 Modifica delle impostazioni	26
Accesso al menu delle impostazioni	26
Modifica delle impostazioni audio	28
Modifica delle preferenze	29
Impostazione EasyLink	31
Modifica delle impostazioni avanzate	33
Modifica delle impostazioni BD-Live	33

7 Aggiornamento del software	34
Verifica della versione software	34
Aggiornamento del software dalla rete	34
Aggiornamento del software tramite dispositivo USB	34

8 Montaggio a parete del sistema Home Theater	35
--	----

9 Caratteristiche del prodotto	36
---------------------------------------	----

10 Risoluzione dei problemi	38
------------------------------------	----

11 Indice	40
------------------	----

1 Avviso

Copyright



**Be responsible
Respect copyrights**

La copia non autorizzata di materiale protetto da copia, inclusi programmi per computer, file, trasmissioni e registrazioni audio, può rappresentare una violazione della legge sul copyright e costituire reato penale. Questo apparecchio non deve essere utilizzato a tale scopo.

Informazioni sul copyright Macrovision

Il presente prodotto contiene tecnologie coperte da copyright protette da diritti di metodo di alcuni brevetti USA e altri diritti sulla proprietà intellettuale di proprietà di Macrovision Corporation e di altri titolari di diritti. L'uso di questa tecnologia coperta da copyright deve essere autorizzato da Macrovision Corporation ed è diretta solo all'uso domestico o ad altri usi limitati, fatti salvi i casi autorizzati da parte di Macrovision Corporation. Sono proibiti la decodifica e il disassemblaggio.

Copyright del Regno Unito

Per la registrazione o riproduzione del materiale potrebbe essere necessaria l'autorizzazione. Vedere il Copyright Act 1956 e i Performer's Protection Acts dal 1958 al 1972.

Conformità



Questo prodotto è conforme ai requisiti essenziali e alle altre disposizioni fondamentali delle direttive 2006/95/EC (bassa tensione), 2004/108/EC (EMC).

Marchi

AVCHD™

“AVCHD” e il logo “AVCHD” sono marchi di Matsushita Electric Industrial Co., Ltd e Sony Corporation.



BONUSVIEW™

“BD LIVE” e “BONUSVIEW” sono marchi di Blu-ray Disc Association.



“Blu-ray Disc” e il logo “Blu-ray Disc” sono marchi.



DivX, DivX Certified e i loghi associati sono marchi di DivX, Inc. e vengono utilizzati su licenza.

Prodotto con certificazione ufficiale DivX® Ultra.

È in grado di riprodurre tutte le versioni dei video in formato DivX® (inclusa la versione DivX® 6) con riproduzione avanzata dei file multimediali DivX® e del formato multimediale DivX®.

Consente di riprodurre video DivX® contenenti menu, sottotitoli e brani audio.



Nota

- Il formato DivX® è un formato video digitale creato da DivX, Inc. Il presente dispositivo è dotato di certificazione DivX ufficiale per la riproduzione di video DivX. Per ulteriori informazioni e per strumenti software per convertire i file in formato DivX video, visitare il sito www.divx.com.
- Questo dispositivo DivX Certified® deve essere registrato al fine di riprodurre contenuti DivX VOD (Video-On-Demand). Per generare il codice di registrazione, individuare la sezione DivX VOD nel menu di impostazione del dispositivo. Accedere al sito vod.divx.com con questo codice per completare il processo di registrazione e ottenere ulteriori informazioni sui video DivX.



Prodotto su licenza di Dolby Laboratories. Dolby, Pro Logic e il simbolo con la doppia D sono marchi di Dolby Laboratories.



“DVD Video” è un marchio di DVD Format/Logo Licensing Corporation.



Prodotto su licenza in conformità ai brevetti USA n. 5.451.942; 5.956.674; 5.974.380; 5.978.762; 6.487.535, nonché altri brevetti USA e di altri paesi emessi o in via di approvazione. DTS è un marchio registrato mentre i loghi DTS, il simbolo, DTS-HD e DTS-HD Advanced Digital Out sono marchi di DTS, Inc. © 1996-2008 DTS, Inc. Tutti i diritti riservati.



ENERGY STAR e il marchio ENERGY STAR sono marchi registrati negli Stati Uniti.



HDMI, il logo HDMI e High-Definition Multimedia Interface sono marchi o marchi registrati di HDMI licensing LLC.



Java e tutti gli altri marchi e loghi Java sono marchi o marchi registrati di Sun Microsystems, Inc. negli Stati Uniti e/o in altri Paesi.



iPod è un marchio di Apple Inc., registrato negli Stati Uniti e in altri paesi. La dicitura “Made for iPod” indica che un accessorio elettronico è stato progettato per il collegamento specifico ad un iPod ed è certificato dal produttore per la compatibilità con gli standard Apple in materia di prestazioni.

Apple non è responsabile per il funzionamento di questo dispositivo o per la sua conformità agli standard normativi e di sicurezza.



I loghi USB-IF sono marchi di Universal Serial Bus Implementers Forum, Inc.



Windows Media e il logo Windows sono marchi o marchi registrati di Microsoft Corporation negli Stati Uniti e/o in altri paesi.

x.v.Colour

“x.v.Colour” è un marchio di Sony Corporation.



Fusibile di rete (solo Regno Unito)

Questo prodotto è dotato di una regolare spina pressofusa. Nel caso in cui si renda necessario procedere alla sostituzione del fusibile di rete, sostituirlo con un fusibile di valore corrispondente a quello indicato sul connettore (ad esempio 10A).

- 1** Rimuovere il coperchio del fusibile e il fusibile.
- 2** Il nuovo fusibile deve essere conforme alla norma BS 1362 e presentare il marchio di approvazione ASTA. In caso di smarrimento del fusibile, rivolgersi al rivenditore per richiedere il tipo corretto da utilizzare.
- 3** Riposizionare il coperchio del fusibile.



Nota

- Per essere conforme alla direttiva EMC (2004/108/EC), la spina di alimentazione di questo prodotto non deve essere asportata dal cavo di alimentazione.

2 Importante

Leggere attentamente le istruzioni prima di utilizzare il sistema Home Theater. La garanzia non copre i danni derivanti dal mancato rispetto delle istruzioni fornite.

Sicurezza

Rischio di scossa elettrica o di incendio!

- Non esporre il prodotto a pioggia o acqua. Non posizionare mai contenitori di liquidi, ad esempio vasi, in prossimità del sistema Home Theater. Se vengono versati dei liquidi sopra o all'interno del sistema Home Theater, scollegarlo immediatamente dalla presa di corrente. Per un controllo del sistema Home Theater prima dell'uso, contattare il centro di assistenza clienti Philips.
- Non posizionare mai il sistema Home Theater, il telecomando o le batterie vicino a fiamme esposte o ad altre fonti di calore, inclusa la luce diretta del sole.
- Non inserire oggetti nelle fessure di ventilazione o in altre aperture del sistema Home Theater.
- Se l'apparecchio viene spostato, verificare che il cavo di alimentazione non sia sottoposto a tensione. La tensione del cavo di alimentazione può allentare le connessioni e provocare archi elettrici.
- Per scollegare facilmente il sistema Home Theater dalla presa di corrente, accertarsi di poter accedere liberamente al cavo di alimentazione in qualsiasi momento.
- Se si usa la spina di alimentazione o un accoppiatore per scollegare il dispositivo, assicurarsi che la spina e l'accoppiatore siano facilmente accessibili.
- Scollegare il sistema Home Theater dalla presa di alimentazione in caso di temporali. Tenersi lontani dal sistema Home Theater durante i temporali e non toccare mai alcuna parte del prodotto o il cavo di alimentazione.

- Estrarre sempre il cavo di alimentazione afferrando la spina e non il cavo.

Rischio di corto circuito o di incendio!

- Non esporre il telecomando o le batterie a pioggia, acqua o calore eccessivo.
- Evitare di fare forza sulle spine di alimentazione. Le spine di alimentazione non inserite correttamente possono causare archi elettrici o incendi.
- Prima di collegare il sistema Home Theater alla presa di corrente accertarsi che la tensione di alimentazione corrisponda al valore stampato sotto o sul retro dell'apparecchio. Non collegare mai il sistema Home Theater alla presa di corrente se la tensione è diversa.

Rischio di lesioni o danni al sistema Home Theater!

- Per il montaggio a parete del sistema, utilizzare solo i supporti in dotazione. Fissare il supporto a una parete in grado di sostenere il peso del sistema Home Theater e del supporto stesso. Koninklijke Philips Electronics N.V. non sarà da ritenersi responsabile in caso di danni o lesioni riconducibili a montaggi a parete non corretti.
- Non posizionare mai il sistema Home Theater o un qualsiasi oggetto su cavi di alimentazione o su altre attrezzature elettriche.
- Se il sistema Home Theater viene trasportato in luoghi dove la temperatura è inferiore a 5°C, estrarre il prodotto dalla confezione e attendere che la sua temperatura raggiunga la temperatura ambiente prima di eseguire il collegamento alla presa di corrente.
- Radiazione laser visibile e invisibile all'apertura. Evitare l'esposizione al raggio laser.
- Non inserire altri tipi di oggetti nel vassoio del disco.
- Non toccare l'obiettivo ottico del disco visibile all'interno del vassoio.

Rischio di lesioni per i bambini.

Adottare le seguenti precauzioni per prevenire la caduta del sistema Home Theater e conseguenti lesioni ai bambini:

- Non posizionare il sistema Home Theater su una superficie coperta da un panno o altro materiale che possa essere tirato e rimosso.
- Assicurarsi che non vi siano parti del sistema Home Theater che sporgono dal bordo della superficie.
- Non posizionare il sistema Home Theater su mobili alti (ad esempio, una libreria) senza aver fissato il mobile e il sistema stesso alla parete o a un supporto idoneo.
- Collocare il sistema Home Theater in una posizione in cui non sia possibile spingerlo, muoverlo o farlo cadere.
- Informare i bambini sui pericoli legati al fatto di salire sui mobili per raggiungere il sistema Home Theater.

Rischio di surriscaldamento!

- Non installare mai questo sistema Home Theater in uno spazio ristretto. Lasciare almeno 10 cm di spazio libero attorno al sistema Home Theater per consentirne la ventilazione. Accertarsi che le aperture di ventilazione del sistema Home Theater non siano mai coperte da tende o altri oggetti.

Rischio di danni all'udito!

- Non utilizzare le cuffie ad elevato volume o per intervalli di tempo prolungati.

Rischio di contaminazione!

- Non utilizzare combinazioni di batterie diverse (vecchie e nuove, al carbonio e alcaline, ecc.).
- Rimuovere le batterie se scariche o se il telecomando deve rimanere a lungo inutilizzato.
- Le batterie contengono sostanze chimiche e devono quindi essere smaltite in modo corretto.

Cura del prodotto

- Non inserire alcuno tipo di oggetto nel vassoio del disco.
- Non inserire dischi danneggiati all'interno del vassoio.
- Rimuovere eventuali dischi dal vassoio se il sistema non viene utilizzato per un lungo periodo di tempo.
- Per la pulizia del prodotto, utilizzare solo panni in microfibra.
- Evitare di toccare la superficie del disco su cui sono scritti i dati.
- Evitare di lasciare impronte o graffi sulla superficie del disco.
- Non scrivere sul disco con penne a sfera o matite.
- Non esporre il disco alla luce diretta del sole.
- Quando si pulisce il disco con un panno appropriato, eseguire sempre movimenti lineari dal centro verso i bordi.
- Non utilizzare sostanze chimiche come benzene, solventi o spray anti-statici sul disco.
- Non applicare etichette o adesivi sul disco.

Smaltimento del prodotto e delle batterie



Questo prodotto è stato progettato e realizzato con materiali e componenti di alta qualità, che possono essere riciclati e riutilizzati.



Quando questo simbolo del contenitore barrato è associato a un prodotto, significa che il prodotto stesso rientra nell'ambito della direttiva europea 2002/96/CE. Informarsi sul sistema di raccolta differenziata in vigore per i prodotti elettrici ed elettronici.

Agire come stabilito dalle normative locali e non smaltire i vecchi prodotti con la normale spazzatura.

Il corretto smaltimento dei prodotti usati contribuisce a prevenire potenziali effetti negativi sull'ambiente e sulla salute.



Il prodotto contiene batterie che rientrano nell'ambito della Direttiva Europea 2006/66/CE e non possono essere smaltite con i rifiuti domestici.

Informarsi sui regolamenti locali per la raccolta differenziata delle batterie. Il corretto smaltimento delle batterie contribuisce a prevenire potenziali effetti negativi sull'ambiente e sulla salute.

CD del manuale dell'utente

Per leggere il manuale dell'utente completo contenente le informazioni sulle funzioni avanzate, utilizzare il CD fornito con il sistema Home Theater. Per una copia stampata del manuale dell'utente completo, contattare il centro di assistenza clienti Philips nel proprio paese.

Accesso al manuale dell'utente



Attenzione

- Il CD del manuale dell'utente è solo per computer PC o Mac. Non inserire il CD del manuale dell'utente nel vassoio del disco del sistema Home Theater.

Requisiti:

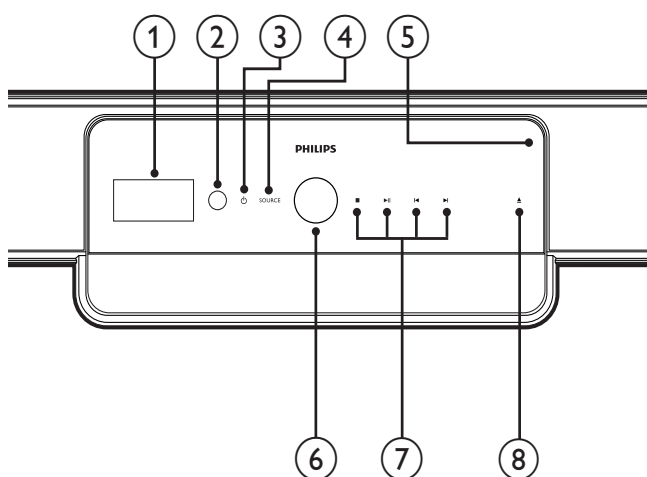
- PC (compatibile con Microsoft Windows) o Mac (OS X) con CD-ROM
- Adobe Reader

- 1 Inserire il CD del manuale dell'utente nel vano del CD-ROM.
- 2 Chiudere il vano del CD-ROM.
 - ↳ Viene visualizzato il manuale dell'utente. Se la schermata del manuale dell'utente non viene visualizzata, saltare il Passaggio 3 e andare alla cartella 'pdf' nel CD-ROM e fare doppio clic sul PDF desiderato.
- 3 Selezionare una lingua per il manuale dell'utente.
 - ↳ Acrobat Reader viene avviato visualizzando il manuale dell'utente completo nella lingua desiderata.

3 Sistema Home Theater

Congratulazioni per l'acquisto e benvenuti in Philips! Per trarre il massimo vantaggio dall'assistenza fornita da Philips, registrare il sistema Home Theater sul sito: www.philips.com/welcome.

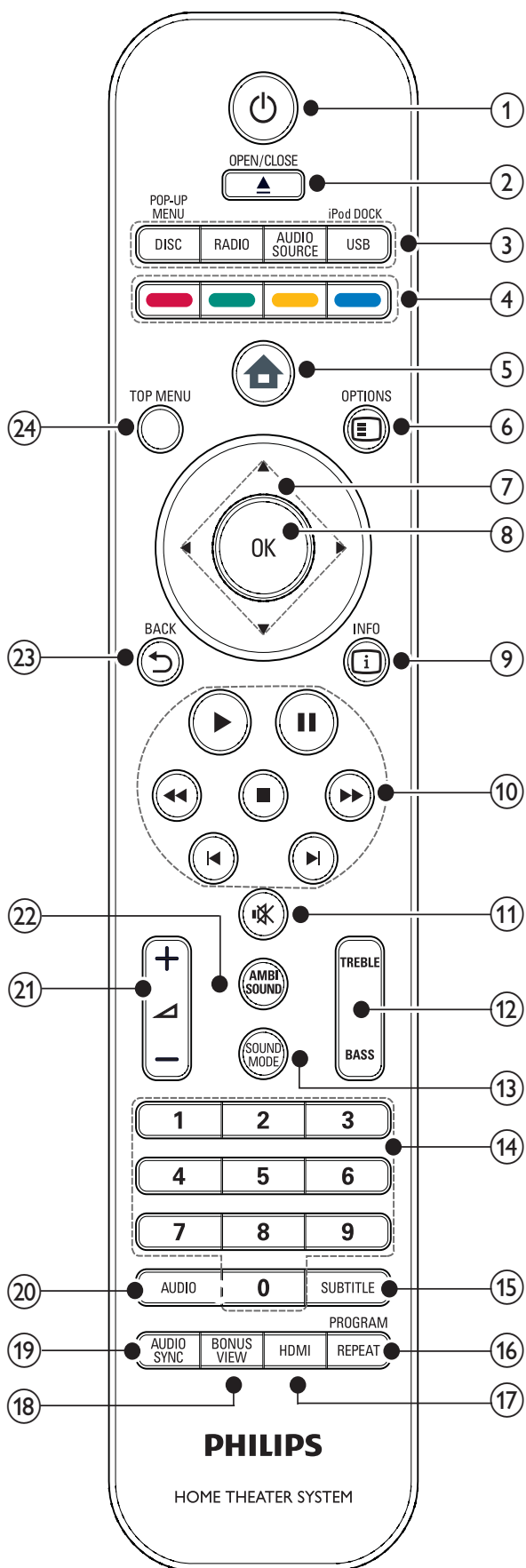
Unità principale



- ① **Pannello display**
Consente di visualizzare lo stato corrente del sistema Home Theater o le informazioni del disco.
- ② **IR sensor**
Consente di rilevare i segnali provenienti dal telecomando. Puntare il telecomando direttamente verso il sensore IR.

- ③ **⏻ (Standby attivo/Indicatore di alimentazione)**
 - Consente di accendere il sistema Home Theater (l'indicatore dell'alimentazione è bianco).
 - Consente di passare il sistema Home Theater alla modalità standby (l'indicatore dell'alimentazione è rosso).
- ④ **SOURCE**
Consente di selezionare una sorgente audio per il sistema Home Theater.
- ⑤ **Vassoio del disco**
- ⑥ **Manopola controllo volume**
Ruotarla in senso orario per aumentare il volume o in senso antiorario per diminuire il volume.
- ⑦ **Pulsanti di riproduzione**
Consentono di controllare la riproduzione.
- ⑧ **▲ (Apertura/Chiusura)**
Consente di aprire o chiudere il vassoio del disco.

Telecomando



- 1 **⏻ (Standby attivo)**
 - Consente di accendere il sistema Home Theater o attivare la modalità standby.
 - Quando la funzione EasyLink è attiva, tenere premuto questo tasto per almeno tre secondi per passare tutti i dispositivi compatibili HDMI CEC collegati al sistema alla modalità standby.
- 2 **▲ (Apertura/Chiusura)**
Consente di aprire o chiudere il vassoio del disco.
- 3 **Pulsanti sorgente**
 - **DISC / POP-UP MENU:** Consente di passare alla sorgente disco. Consente inoltre di accedere al menu di un disco DVD o al menu a comparsa di un disco Blu-ray.
 - **RADIO:** Consente di passare alla radio FM.
 - **AUDIO SOURCE:** Consente di selezionare un ingresso audio.
 - **USB / iPod DOCK:** Consente di selezionare la base docking per iPod di Philips o un dispositivo di archiviazione di massa USB.
- 4 **Tasti colorati**
Solo per i dischi Blu-ray: consente di selezionare un'azione o un'opzione.
- 5 **🏠 (Menu Home)**
Consente di accedere al menu principale.
- 6 **☰ OPTIONS**
Consente di accedere alle opzioni relative all'attività o alla selezione corrente.
- 7 **▲▼◀▶ (Tasti di navigazione)**
Consentono di navigare all'interno dei menu.
- 8 **OK**
Consente di confermare un'immissione o una selezione.

⑨ **INFO**

Consente di visualizzare informazioni su ciò che è in riproduzione.


⑩ **Pulsanti di riproduzione**

Consentono di controllare la riproduzione.

⑪ **🔇 (Volume disattivato)**

Consente di disattivare o ripristinare l'audio.

⑫ **TREBLE/BASS**

Commutazione alti/bassi. Da utilizzare con  +/-.

⑬ **SOUND MODE**

Consente di scegliere una modalità audio.

⑭ **Pulsanti numerici**

Consente di scegliere una voce o un'impostazione.

⑮ **SUBTITLE**

Consente di scegliere la lingua dei sottotitoli di un video.

⑯ **REPEAT / PROGRAM**

- Consente di selezionare o disattivare la modalità di ripetizione.
- In modalità radio, consente di programmare le stazioni.


⑰ **HDMI**

Consente di selezionare la risoluzione video dell'uscita HDMI del sistema Home Theater.

⑱ **BONUS VIEW**


Solo per dischi Blu-ray: consente di abilitare/disabilitare la funzione Bonus View/Picture-In-Picture.

⑲ **AUDIO SYNC**

Consente di sincronizzare l'audio e il video. Da utilizzare con  +/- .

⑳ **AUDIO**

- In modalità video, consente di selezionare le varie lingue per l'audio.
- In modalità radio, consente di passare dalla modalità stereo a quella mono.

㉑ ** +/- (Volume +/-)**

Consente di aumentare o ridurre il volume.

㉒ **AMBISOUND**

Consente di selezionare una modalità Ambisound.

㉓ ** BACK**

Consente di tornare al menu precedente.

㉔ **TOP MENU**

Consente di accedere al menu principale di un disco Blu-ray o al menu dei titoli di un disco

4 Collegamento del sistema Home Theater

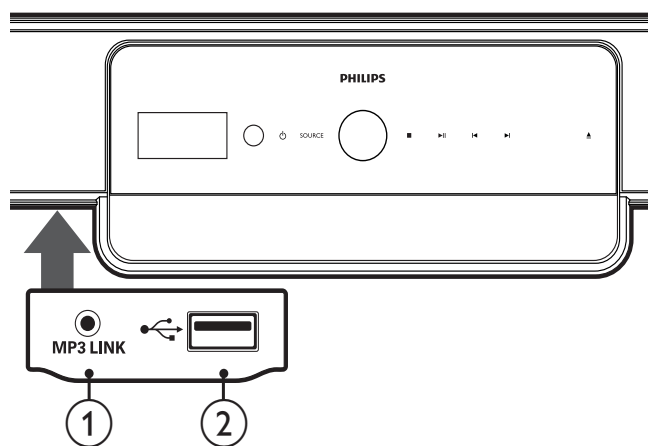
Questa sezione fornisce informazioni sul collegamento del sistema Home Theater ad un televisore e ad altri dispositivi, integrando gli esempi forniti nella guida di avvio rapido. Per una guida interattiva dettagliata, vedere www.connectivityguide.philips.com.

Nota

- Fare riferimento alla targa del modello sul retro o sulla parte inferiore del prodotto per l'identificazione e i parametri di alimentazione.
- Prima di effettuare modifiche ai collegamenti, assicurarsi che tutti i dispositivi siano scollegati dalla presa di corrente.

Connettori

Connettori anteriori

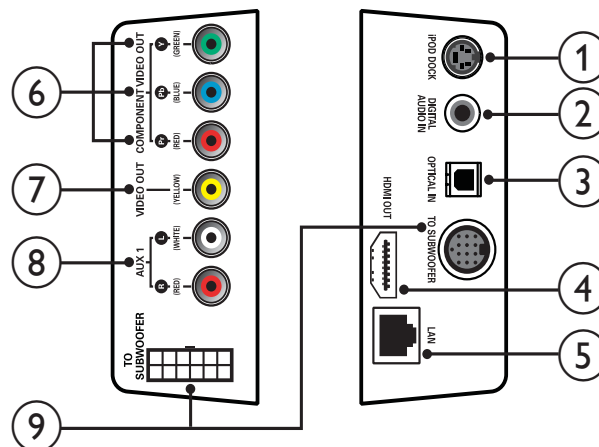


Nota

- Fare pressione sul fermo situato sulla parte sinistra del pannello per accedere ai connettori anteriori.

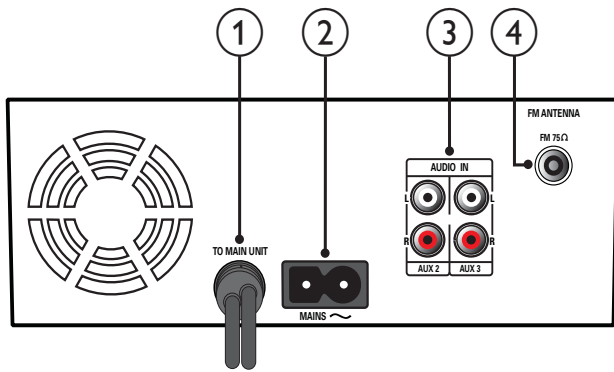
- ① **MP3 LINK**
Ingresso audio da un lettore MP3.
- ② **USB**
Ingresso audio, video o per immagini da un dispositivo USB.

Connettori posteriori



- ① **iPod DOCK**
Collegamento alla base docking per iPod di Philips.
- ② **DIGITAL AUDIO IN**
Collegamento all'uscita audio digitale sul TV.
- ③ **OPTICAL IN**
Collegamento all'uscita audio ottica sul TV.
- ④ **HDMI OUT**
Collegamento all'ingresso HDMI sul TV.
- ⑤ **LAN**
Connessione a Internet. Da utilizzare per gli aggiornamenti software e BD-Live.
- ⑥ **COMPONENT VIDEO OUT**
Collegamento all'ingresso Component Video sul TV.
- ⑦ **VIDEO OUT (CVBS)**
Collegamento all'ingresso video sul TV.
- ⑧ **AUX 1**
Collegamento all'uscita audio analogica sul TV.
- ⑨ **TO SUBWOOFER**
Collegamento all'uscita audio sugli altoparlanti del subwoofer.

Connettori del subwoofer



- 1 TO MAIN UNIT**
Collegamento al connettore **TO SUBWOOFER** sull'unità principale.
- 2 MAINS**
Collegamento all'alimentazione.
- 3 AUDIO IN AUX 2/AUX 3**
Collegamento all'uscita audio analogica su un dispositivo analogico.
- 4 FM ANTENNA FM 75Ω**
Collegamento per segnale radio FM.

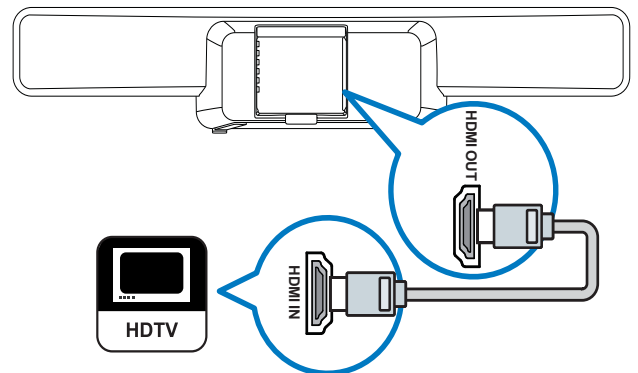
Collegamento a TV, subwoofer e alimentazione

Collegamento al TV

Collegare il sistema Home Theater direttamente al TV tramite uno dei seguenti connettori (dalla qualità più alta a quella più bassa):

- 1 HDMI**
- 2 Component Video (Y Pb Pr) (non fornito)**
- 3 Composite Video (CVBS) (non fornito)**

Opzione 1: collegamento al TV tramite HDMI



Nota

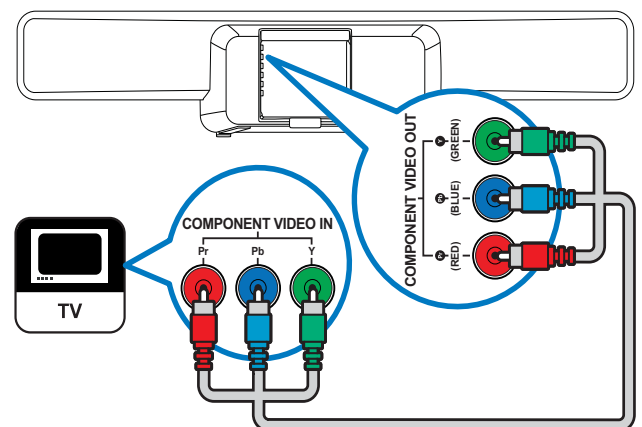
- Se il sistema HDTV è dotato di connettore DVI, eseguire il collegamento tramite adattatore HDMI/DVI.
- Se il TV supporta la funzione EasyLink HDMI CEC, è possibile controllare il sistema Home Theater e il TV con un unico telecomando (vedere 'Impostazione EasyLink' a pagina 31).

Opzione 2: collegamento al TV tramite YPbPr (Component Video)

Nota

- Il cavo o il connettore Component Video potrebbero essere contrassegnati dalla dicitura **Y Cb Cr** oppure **YUV**.

(cavo non fornito)

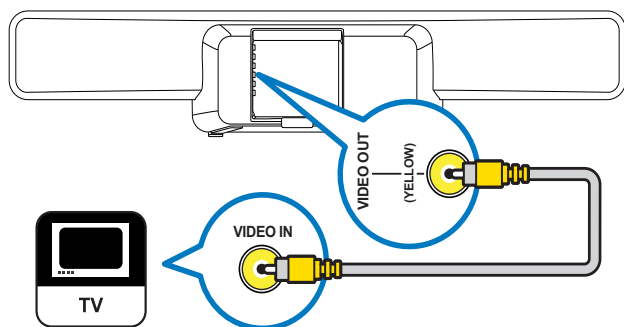


Opzione 3: collegamento al TV tramite Composite Video (CVBS)

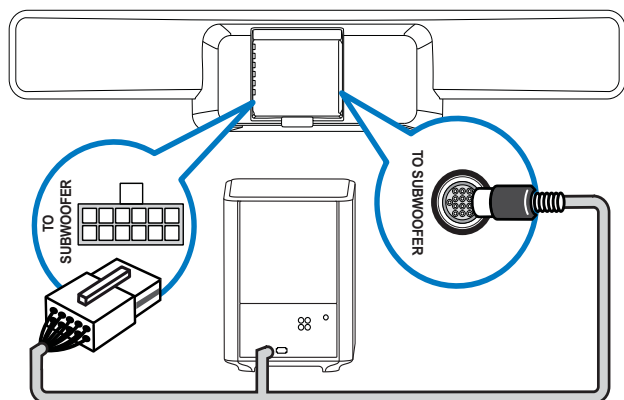
Nota

- Il cavo o il connettore Composite Video potrebbero essere contrassegnati dalla dicitura **AV IN**, **VIDEO IN**, **COMPOSITE** oppure **BASEBAND**.

(cavo non fornito)



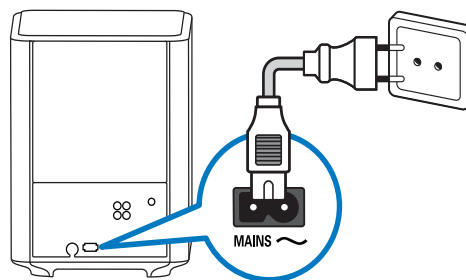
Collegamento del subwoofer



Collegamento del cavo di alimentazione

Attenzione

- Rischio di danni al prodotto! Assicurarsi che la tensione dell'alimentazione corrisponda a quella indicata sotto o sul retro del sistema Home Theater.



Collegamento audio dal TV o da altri dispositivi

Utilizzare il sistema Home Theater per riprodurre l'audio dal TV o da altri dispositivi (ad esempio un decoder via cavo). Scegliere uno dei seguenti connettori.

Suggerimento

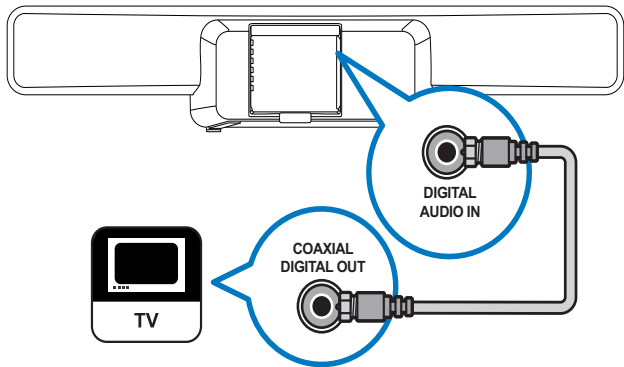
- Premere più volte **AUDIO SOURCE** per scegliere l'uscita audio del proprio collegamento.

Opzione 1: collegamento dell'audio tramite cavo coassiale digitale

Nota

- Il cavo coassiale digitale o il connettore potrebbero essere contrassegnati dalla dicitura **COAXIAL DIGITAL OUT** o **SPDIF OUT**.

(cavo fornito solo con il modello HTS8161B)

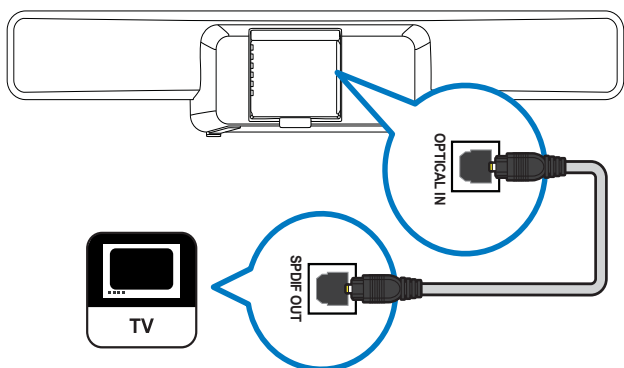


Opzione 2: collegamento dell'audio tramite un cavo ottico digitale

Nota

- Il cavo ottico digitale o il connettore potrebbero essere contrassegnati dalla dicitura **SPDIF OUT** o **OPTICAL OUT**.

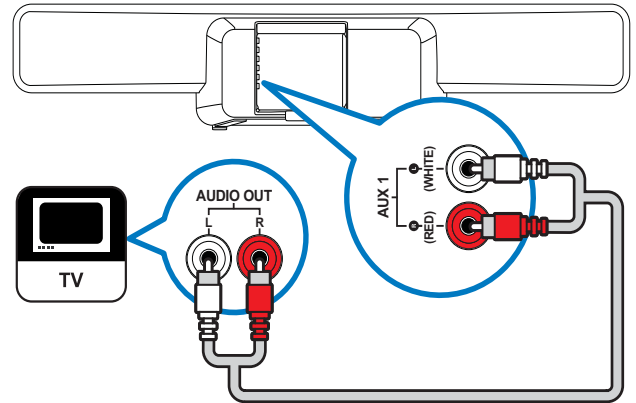
(cavo non fornito)



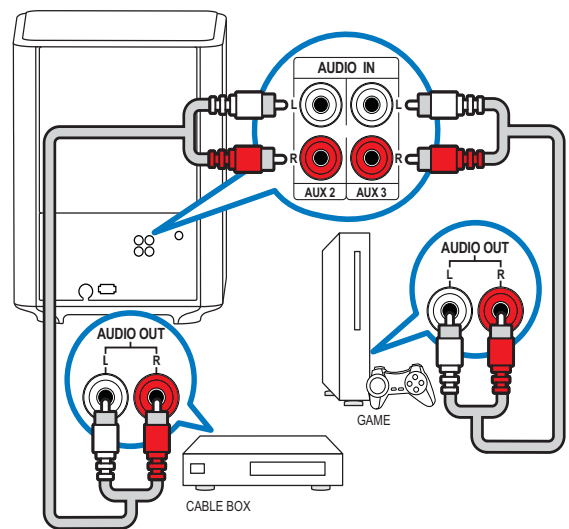
Opzione 3: collegamento audio tramite cavi audio analogici

(cavo non fornito)

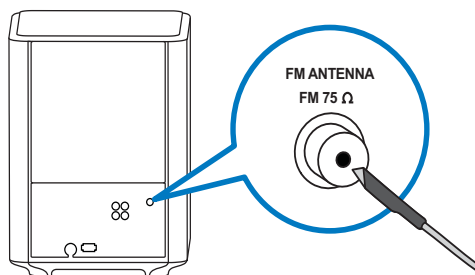
Collegamento audio da un dispositivo:



Collegamento audio da due o più dispositivi:



Collegamento e installazione della radio



- 1 Collegare una estremità dell'antenna FM in dotazione al connettore **FM75Ω** del subwoofer.
- 2 Assicurare l'altra estremità dell'antenna ad una parete o a un mobile.



Suggerimento

- Per una ricezione ottimale, posizionare l'antenna lontano dal TV o da altre sorgenti radianti.
- Per una ricezione stereo FM ancora migliore, collegare un'antenna FM esterna (non fornita).

Installazione delle stazioni radio

- 1 Premere **RADIO** sul telecomando.
- 2 Premere ►.
 - ↳ Viene visualizzato il messaggio "INSTALLATION IN PROGRESS" e il sistema Home Theater ricerca e memorizza le stazioni radio. Dopo l'installazione, il sistema Home Theater riproduce la prima stazione radio trovata.



Nota

- Il sistema Home Theater può memorizzare fino a 40 stazioni radio.
- Per interrompere l'installazione, premere ■.
- Se l'installazione non viene completata o se vengono trovate meno di cinque stazioni, viene richiesto di effettuare nuovamente l'installazione.
- Se vengono trovate meno di cinque stazioni o se non viene rilevato alcun segnale stereo, verificare che l'antenna FM sia collegata correttamente.

Reinstallazione delle stazioni radio

- 1 Premere **RADIO**.
- 2 Tenere premuto **PROGRAM** per 5 secondi.
 - ↳ Il sistema Home Theater ricerca e memorizza le stazioni radio. Tutte le stazioni precedentemente memorizzate vengono sostituite.

Sintonizzazione manuale delle stazioni radio

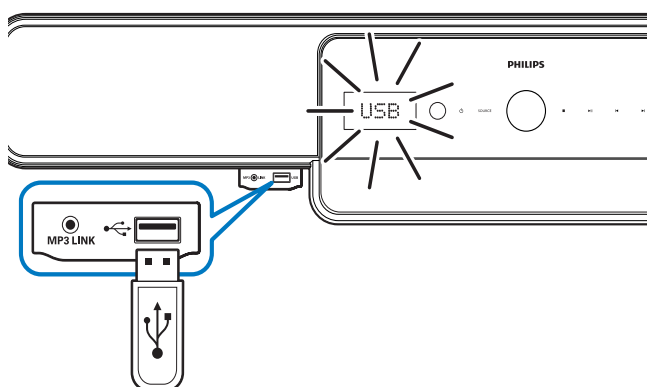
È possibile effettuare la sintonizzazione manuale delle stazioni radio.

- 1 Premere **RADIO**, quindi ◀ o ▶.
 - ↳ Il sistema Home Theater ricerca le stazioni radio e arresta la ricerca non appena ne trova una.
- 2 Premere ◀ oppure ▶ fino a che non viene trovata la stazione desiderata.
- 3 Premere ▲ oppure ▼ per sintonizzare al meglio la stazione.
- 4 Premere **PROGRAM**.
 - ↳ Il numero della stazione preimpostata lampeggia.
- 5 Premere ◀, ▶ oppure i tasti numerici entro 20 secondi per selezionare un numero da assegnare alla stazione radio. Se si superano i 20 secondi, il sistema Home Theater esce dal processo di installazione.
- 6 Premere **PROGRAM** per confermare il numero della stazione.
 - ↳ La stazione radio viene salvata con il numero di canale selezionato.

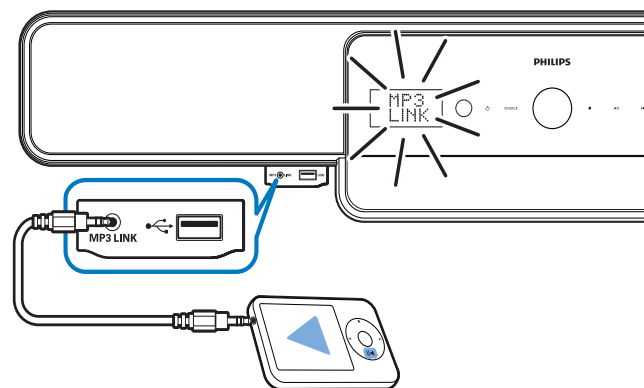
Collegamento di un dispositivo USB

È possibile riprodurre file multimediali dai seguenti dispositivi USB:

- Unità flash
- Lettore di schede di memoria
- Unità disco rigido con alimentazione esterna
- Fotocamera digitale



Collegamento di un lettore MP3



Nota

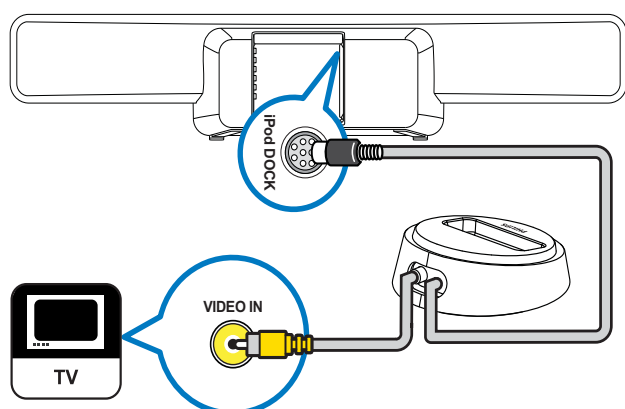
- Sono disponibili (vedere 'Riproduzione da un lettore MP3' a pagina 23) ulteriori informazioni su come avviare la riproduzione audio da un lettore MP3.



Nota

- Se il dispositivo USB non entra all'interno del connettore, utilizzare un cavo prolunga USB.
- Il sistema Home Theater non supporta fotocamere digitali che necessitano di un programma PC per la visualizzazione delle foto.
- Il dispositivo USB deve essere formattato secondo lo standard FAT o DOS e compatibile con la classe di archiviazione di massa.
- Sono disponibili (vedere 'Riproduzione da un dispositivo USB' a pagina 22) ulteriori informazioni su come avviare la riproduzione da dispositivi USB.

Collegamento e installazione di una base docking per iPod di Philips



- 1 Collegare la stazione docking per iPod (non fornita) al jack **iPod DOCK**.
- 2 Accendere l'iPod e posizionarlo sulla stazione docking.
- 3 Per visualizzare i video:
 - collegare un cavo video dalla stazione docking al TV; quindi
 - attivare la funzione **TV ON** sull'iPod.
- 4 Premere **iPod DOCK** sul telecomando del sistema Home Theater.
 - ↳ Il sistema Home Theater esegue il test di compatibilità dell'iPod. La durata del test dipende dal modello di iPod.

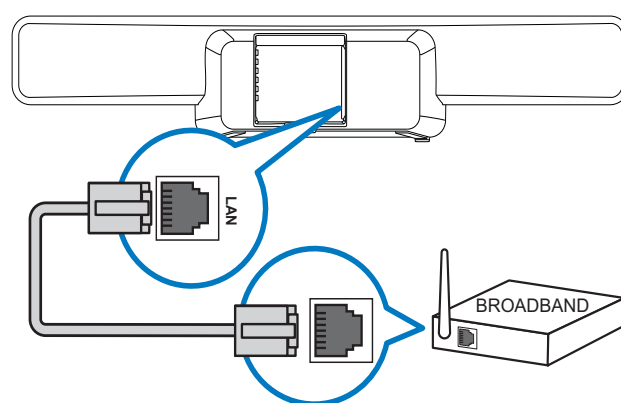


Nota

- Quando l'iPod è posizionato sulla base docking e il sistema Home Theater si trova in modalità iPod, l'iPod viene caricato.
- Sono disponibili (vedere 'Riproduzione tramite iPod' a pagina 23) ulteriori informazioni su come avviare la riproduzione tramite iPod.

Connessione a Internet

Eseguire la connessione a Internet del sistema Home Theater per gli aggiornamenti software e per le applicazioni BD-Live (vedere 'BD-Live' a pagina 21). Accertarsi di disporre di una connessione a banda larga e di aver disattivato il firewall. Il cavo di rete non viene fornito.



- 1 Collegare il sistema Home Theater ad un modem o router a banda larga.
- 2 Accendere il TV e impostare la sorgente corretta per il sistema Home Theater.
- 3 Premere **▲**, selezionare **[Impostazioni]**, quindi premere **OK**.
- 4 Selezionare **[Imp. av.] > [Rete] > [Av.]**.
- 5 Premere **OK**.
 - ↳ Il sistema Home Theater stabilisce la connessione a Internet. Se la connessione non riesce, selezionare **[Ripr.]** quindi premere **OK**.
- 6 Selezionare **[Fine]**, quindi premere **OK** per uscire.



Nota

- Utilizzare un cavo Internet RJ45. Non utilizzare un cavo incrociato.

5 Utilizzo del sistema Home Theater

Questa sezione consente di utilizzare il sistema Home Theater per riprodurre file multimediali da varie sorgenti, tra cui dischi, dispositivi di archiviazione USB, iPod, lettori MP3 e radio FM.


Operazioni preliminari

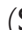
Verificare di:

- Aver effettuato i collegamenti necessari descritti nella guida di avvio rapido e in questo manuale (vedere 'Collegamento del sistema Home Theater' a pagina 11).
- Aver completato la configurazione iniziale. Il processo di configurazione iniziale viene avviato quando si accende il sistema Home Theater per la prima volta. Se non viene completata questa fase, viene richiesto di farlo ogni volta che si accende il sistema.
- Impostare il TV sulla sorgente corretta per il sistema Home Theater.

Accensione/standby


Accensione

Quando  (Indicatore di alimentazione) è rosso, il sistema Home Theater si trova in modalità standby.

Premere  (**Standby attivo**) sull'unità principale o sul telecomando per accendere il sistema Home Theater.

Standby

Quando l'indicatore di alimentazione è bianco, il sistema Home Theater è acceso.

Premere  (**Standby attivo**) sull'unità principale o sul telecomando per attivare la modalità standby sul sistema Home Theater.



Suggerimento

- Sebbene il consumo di energia del sistema Home Theater in standby sia notevolmente ridotto, continuerà comunque a esserci consumo energetico. Se il sistema non viene utilizzato per lunghi periodi di tempo, scollegare il cavo di alimentazione dalla presa di corrente.



Suggerimento


- Se il sistema Home Theater è collegato al TV tramite HDMI, utilizzare l'opzione EasyLink HDMI CEC per controllare entrambi i prodotti (vedere 'Impostazione EasyLink' a pagina 31).

Scelta dell'audio




Questa sezione consente di scegliere l'impostazione audio ottimale per i video o la musica.

Impostazione del volume

Per aumentare o ridurre il volume

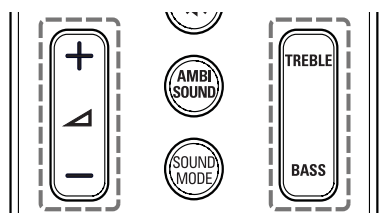
- Premere  +/- sul telecomando.
- Toccare e ruotare la manopola del volume sull'unità principale.

Per escludere o includere l'audio

- Premere  sul telecomando per escludere l'audio.
- Premere nuovamente  oppure  + per ripristinarlo.

Commutazione alti/bassi

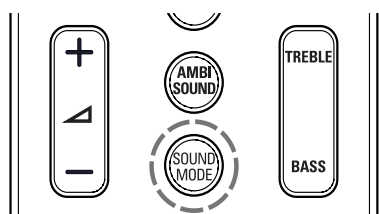
Modificare le impostazioni dell'alta frequenza (alti) o della bassa frequenza (bassi) del sistema Home Theater secondo le proprie preferenze audio per la riproduzione di video o di musica.



- 1 Premere **TREBLE** o **BASS**.
- 2 Premere \triangle +/- per aumentare o diminuire gli alti o i bassi.

Modifica della modalità audio

Selezionare le varie modalità audio predefinite per personalizzare la riproduzione di video o musica.

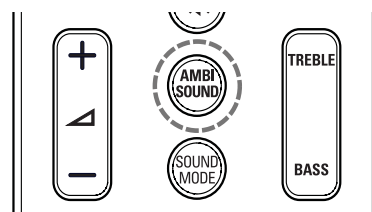


Premere più volte **SOUND MODE** per visualizzare le modalità audio disponibili.

Modalità audio	Descrizione
ACTION / ROCK	Gamma ottimizzata di bassi e alti. Ideale per film d'azione e la musica rock o pop.
DRAMA / JAZZ	Gamma alta e media estremamente nitide. Ideale per film drammatici e la musica jazz.
CONCERT/ CLASSIC	Audio neutrale. Ideale per concerti dal vivo e la musica classica.
GAMING / PARTY	Gamma di bassi moderati e dei suoni medi corposi. Ideale per videogiochi e la musica delle feste.
SPORTS	Effetti di gamma media e surround moderati per voce chiara e un'atmosfera da stadio.
NEWS	Gamma media migliorata per voce/dialoghi chiari.

Modifica della modalità Ambisound

Utilizzare le modalità Ambisound per ottenere un'atmosfera audio coinvolgente.

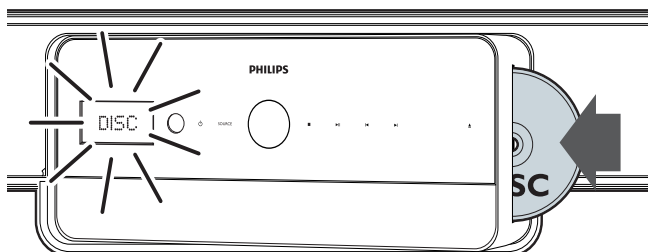


Premere **AMBISOUND** più volte per visualizzare le varie modalità audio Ambisound disponibili.

Modalità Ambisound	Descrizione
AUTO	Consente di selezionare automaticamente la migliore modalità Ambisound per i video e la musica. Funzione attiva per impostazione predefinita.
MULTI-CHANNEL	Audio multicanale per un'esperienza video coinvolgente.
STEREO	Audio stereo a due canali. Ideale per ascoltare la musica.

Riproduzione di un disco

Il sistema Home Theater è in grado di riprodurre un'ampia gamma di dischi, da quelli video (Blu-ray, DVD, VCD) a quelli audio, nonché i supporti misti (ad esempio un disco CD-R con immagini JPEG e file musicali MP3).



- 1 Premere ▲ per aprire il vassoio del disco.
- 2 Inserire un disco con l'etichetta rivolta verso l'alto. Nel caso di dischi a doppio strato, posizionare il lato che si vuole riprodurre rivolto verso l'alto.
↳ Il vassoio del disco si chiude automaticamente. Il disco viene riprodotto oppure il sistema Home Theater accede al menu principale del supporto.
Sul display compare **DISC**.
- 3 Per controllare la riproduzione, utilizzare i seguenti tasti:

Tasto	Operazione
TOP MENU	Consente di accedere al menu principale di un disco video.
Tasti di navigazione	Consentono di navigare all'interno dei menu.
OK	Consente di confermare un'immissione o una selezione.
▶	Consente di avviare o riprendere la riproduzione.
 	Consente di mettere in pausa la riproduzione.
■	Consente di interrompere la riproduzione.
◀ / ▶	Consentono di passare al brano/capitolo o file precedente/successivo.
◀◀ / ▶▶	Consentono di effettuare la ricerca veloce in avanti o indietro. Premere più volte per modificare la velocità di ricerca.
▲ / ▼	Consentono di ruotare l'immagine in senso antiorario o orario.
◀ / ▶	Consentono di passare all'immagine precedente o successiva.
REPEAT	Sui dischi audio consente di ripetere un brano, l'intero disco o di riprodurre i brani in ordine casuale. Sui dischi video, consente di ripetere un capitolo o un titolo.
i INFO	Consente di visualizzare informazioni su ciò che è in riproduzione.
☰ OPTIONS	Consente di accedere alle opzioni video quando viene riprodotto (vedere 'Utilizzo delle opzioni video' a pagina 24) un filmato. Consente di accedere alle opzioni relative alle immagini quando queste ultime vengono riprodotte (vedere 'Utilizzo delle opzioni delle immagini' a pagina 24). Consente inoltre di accedere alle opzioni audio quando viene riprodotta (vedere 'Utilizzo delle opzioni audio' a pagina 25) una sorgente audio.
AUDIO	In modalità video, consente di selezionare le varie lingue per l'audio.
SUBTITLE	Consente di scegliere la lingua dei sottotitoli di un video.

Utilizzo delle funzioni Blu-ray

Sui dischi Blu-ray sono disponibili funzioni aggiuntive.

Bonus View

I dischi Blu-ray che supportano la funzione Bonus View (anche detta Picture-In-Picture) consentono di visualizzare contenuti speciali durante la riproduzione del film, ad esempio il commento del regista.

- 1 Se necessario, abilitare la funzione Bonus View o Picture-In-Picture dal menu del disco Blu-ray.
- 2 Durante la riproduzione del film, premere **BONUS VIEW**.
 - ↳ Il video Bonus View compare sullo schermo all'interno di una piccola finestra.
- 3 Premere **BONUS VIEW** per chiudere il video Bonus View.

BD-Live

I dischi Blu-ray dotati di funzione BD-Live contengono servizi speciali come chat online, giochi e altri contenuti bonus online come trailer cinematografici.

Nota

- La gamma di servizi BD-Live dipende dal disco.
- Quando si utilizza la funzione BD-Live, il fornitore dei contenuti ha accesso ai dati sul disco e sul sistema Home Theater.
- Prima di utilizzare la funzione BD-Live, assicurarsi che il sistema Home Theater sia connesso a Internet e che l'accesso alla rete sia configurato correttamente (vedere 'Connessione a Internet' a pagina 17).

Accesso alla funzione BD-Live

- 1 All'interno del menu del disco Blu-ray, premere i tasti di navigazione per selezionare l'icona BD-Live.
- 2 Premere **OK**.
 - ↳ La funzione BD-Live viene avviata. Il tempo di caricamento dipende dal disco e dalla connessione a Internet.

Navigazione all'interno delle funzioni BD-Live

- 1 Premere i tasti di navigazione per accedere alle funzioni BD-Live.
- 2 Premere **OK** per selezionare una voce.

Nota

- Nel caso di memoria insufficiente per scaricare i contenuti BD-Live, liberare spazio sul disco locale (vedere 'Cancellazione della memoria locale' a pagina 33).

Riproduzione dalla radio

Nota

- La radio AM e quella digitale non sono supportate.

- 1 Collegare l'antenna e installare le stazioni (vedere 'Collegamento e installazione della radio' a pagina 15) radio.
- 2 Premere **RADIO**.
↳ Sul display compare **RADIO**. Se viene trasmesso, il nome della stazione radio FM compare sul display.
- 3 Per controllare la riproduzione, utilizzare i seguenti tasti:

Tasto	Operazione
◀ / ▶	Consente di selezionare una stazione radio preimpostata.
◀ / ▶	Consentono di cercare una stazione radio.
▲▼	Consentono di sintonizzare al meglio una frequenza radio.
■	Tenere premuto per eliminare la stazione radio preimpostata.
AUDIO	In modalità radio, consente di passare dalla modalità stereo a quella mono.
PROGRAM	In modalità radio, consente di programmare le stazioni.

Riproduzione audio dal TV o da altri dispositivi

Premere più volte **AUDIO SOURCE** per selezionare l'uscita audio del dispositivo collegato (vedere 'Collegamento audio dal TV o da altri dispositivi' a pagina 13).

Riproduzione da un dispositivo USB

Questo sistema Home Theater è dotato di un connettore USB che consente di visualizzare foto, ascoltare musica o guardare filmati memorizzati in un dispositivo di archiviazione USB.

Nota

- Assicurarsi che al sistema Home Theater sia collegato un TV prima di riprodurre file multimediali da un dispositivo USB.

- 1 Collegare il dispositivo USB al sistema Home Theater (vedere 'Collegamento di un dispositivo USB' a pagina 16).
- 2 Premere **USB**.
↳ Compare un browser dei contenuti.
- 3 Premere i tasti di navigazione per selezionare un file, quindi premere ▶ (riproduci).
- 4 Per controllare la riproduzione, utilizzare i seguenti tasti:

Tasto	Operazione
Tasti di navigazione	Consentono di navigare all'interno dei menu.
OK	Consente di confermare un'immissione o una selezione.
▶	Consente di avviare o riprendere la riproduzione.
 	Consente di mettere in pausa la riproduzione.
■	Consente di interrompere la riproduzione.
◀ / ▶	Consentono di passare al brano/capitolo o file precedente/successivo.
◀◀ / ▶▶	Consentono di effettuare la ricerca veloce in avanti o indietro. Premere più volte per modificare la velocità di ricerca.
▲ / ▼	Consentono di ruotare l'immagine in senso antiorario o orario.
◀ / ▶	Consentono di passare all'immagine precedente o successiva.
REPEAT	Consente di ripetere un file singolo nella cartella o tutti i file all'interno di essa. Consente di ripetere in ordine casuale i file all'interno di una cartella.
☰ OPTIONS	Consente di accedere alle opzioni video quando viene riprodotto (vedere 'Utilizzo delle opzioni video' a pagina 24) un filmato. Consente di accedere alle opzioni relative alle immagini quando queste ultime vengono riprodotte (vedere 'Utilizzo delle opzioni delle immagini' a pagina 24). Consente inoltre di accedere alle opzioni audio quando viene riprodotta (vedere 'Utilizzo delle opzioni audio' a pagina 25) una sorgente audio.

Riproduzione tramite iPod

Collegando e configurando una base docking per iPod di Philips (venduta separatamente), è possibile utilizzare il sistema Home Theater per riprodurre file multimediali presenti sull'iPod (compresi musica, film e immagini).

- 1 Collegare la base docking per iPod di Philips al sistema Home Theater (vedere 'Collegamento e installazione di una base docking per iPod di Philips' a pagina 17).
- 2 Accendere e posizionare l'iPod sulla base docking.
- 3 Premere **iPod DOCK**.
↳ Sul display compare **DOCK**.
- 4 Utilizzare i comandi dell'iPod per selezionare e riprodurre i contenuti.

Riproduzione dal un lettore MP3

È possibile collegare e riprodurre file audio da un lettore MP3 o da altri dispositivi audio esterni.

- 1 Collegare il lettore MP3 al sistema Home Theater (vedere 'Collegamento di un lettore MP3' a pagina 16).
- 2 Premere più volte **AUDIO SOURCE** fino a che sul display non compare **MP3 LINK**.
- 3 Utilizzare i pulsanti del lettore MP3 per selezionare e riprodurre i file audio.

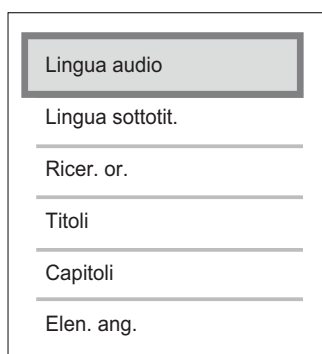
Ulteriori funzioni di riproduzione

Sono disponibili numerose funzioni avanzate per la riproduzione di video o immagini da un disco, dispositivo USB o iPod.

Utilizzo delle opzioni video

Durante la riproduzione di un video, è possibile accedere a numerose funzioni utili. Alcune opzioni non sono disponibili per alcune sorgenti video.

- 1 Durante la riproduzione video, premere **OPTION**.
↳ Viene visualizzato il menu delle opzioni video.



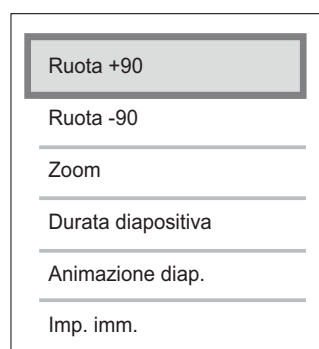
- 2 Premere i tasti di navigazione e **OK** per selezionare e regolare le seguenti opzioni:
 - **[Lingua audio]**: consente di modificare la lingua dell'audio del video.
 - **[Lingua sottotit.]**: consente di modificare la lingua dei sottotitoli del video.
 - **[Ricer. or.]**: consente di passare velocemente ad una parte specifica del video immettendo l'orario preciso della scena.
 - **[Titoli]**: consente di selezionare un titolo specifico.
 - **[Capitoli]**: consente di selezionare un capitolo specifico.
 - **[Elen. ang.]**: consente di selezionare un angolo di visualizzazione diverso.
 - **[Scelta PIP]**: consente di visualizzare la finestra Picture-in-Picture.

- **[Zoom]**: consente di ingrandire le scene del film. Premere ◀ / ▶ per selezionare un fattore di ingrandimento.
- **[Ripeti]**: consente di selezionare o disattivare la modalità di ripetizione.
- **[Ripeti A-B]**: consente di riprodurre in maniera continua la scena di un capitolo tra due punti. Premere **OK** per impostare il punto di inizio della riproduzione continua, quindi premere nuovamente **OK** per impostare il punto finale. Premere **OK** per uscire dalla riproduzione continua.
- **[Imp. imm.]**: consente di selezionare un'impostazione predefinita delle immagini. Queste impostazioni sono disponibili anche all'interno del menu (vedere 'Scelta di un'impostazione dei colori' a pagina 28) principale.

Utilizzo delle opzioni delle immagini

Durante la riproduzione delle immagini, è possibile accedere a numerose funzioni utili.

- 1 Quando le immagini vengono visualizzate da un disco o da un dispositivo USB, premere **OPTION**.
↳ Viene visualizzato il menu delle opzioni delle immagini.



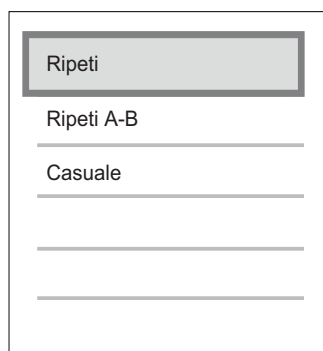
- 2 Premere i tasti di navigazione e **OK** per selezionare e regolare le seguenti opzioni:
 - **[Ruota +90]**: consente di ruotare l'immagine di 90 gradi in senso orario.
 - **[Ruota -90]**: consente di ruotare l'immagine di 90 gradi in senso antiorario.

- **[Zoom]:** consente di ingrandire un'immagine. Premere ◀/▶ per selezionare un fattore di ingrandimento.
- **[Durata diapositiva]:** consente di impostare la velocità di visualizzazione per ciascuna immagine all'interno di una presentazione.
- **[Animazione diap.]:** consente di selezionare l'animazione per la presentazione.
- **[Imp. imm.]:** consente di selezionare un'impostazione predefinita delle immagini.

Utilizzo delle opzioni audio

È possibile accedere a numerose funzioni utili mentre viene riprodotto l'audio.

- 1 Mentre viene riprodotto l'audio, premere **☰ OPTIONS**.
↳ Viene visualizzato il menu delle opzioni audio.



- 2 Premere i tasti di navigazione e **OK** per selezionare e regolare le seguenti opzioni:
 - **[Ripeti]:** consente di selezionare o disattivare la modalità di ripetizione.
 - **[Ripeti A-B]:** consente di riprodurre in maniera continua la parte di un brano tra due punti. Premere **OK** per impostare il punto di inizio della riproduzione continua, quindi premere nuovamente **OK** per impostare il punto finale. Premere **OK** per uscire dalla riproduzione continua.
 - **[Casuale]:** consente di riprodurre i brani audio in ordine casuale.

Riproduzione di presentazioni musicali

È possibile riprodurre contemporaneamente musica e immagini per creare una presentazione musicale. I file devono essere salvati sullo stesso disco o dispositivo USB.

- 1 Selezionare un brano musicale e premere ▶ (riproduci).
- 2 Premere ↶ **BACK** per tornare al menu principale.
- 3 Selezionare un'immagine e premere ▶ (riproduci) per avviare la presentazione.
- 4 Premere ■ per interrompere la presentazione.
- 5 Premere nuovamente ■ per interrompere la riproduzione.

Sincronizzazione dell'audio con il video

Se l'audio e il video non sono sincronizzati, è possibile impostare un ritardo audio per la sincronizzazione con le immagini.

- 1 Premere **AUDIO SYNC**.
↳ Sul display compare **AUDIO SYNC**.
- 2 Premere ◀ +/- entro cinque secondi per sincronizzare l'audio con il video.

6 Modifica delle impostazioni

Questa sezione consente di modificare le impostazioni del sistema Home Theater.

! Attenzione

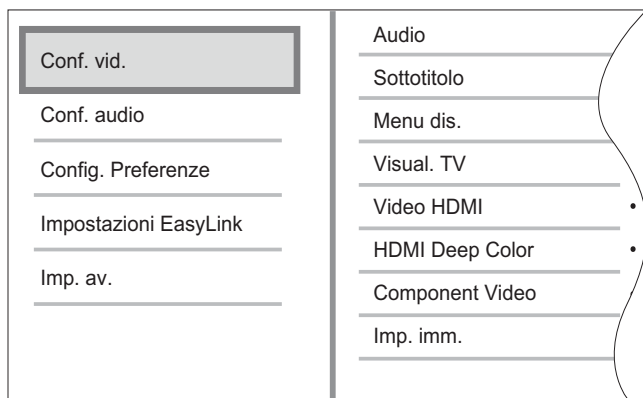
- Molte delle impostazioni sono già configurate per il funzionamento ottimizzato del sistema Home Theater. A meno che non sussista una ragione specifica per modificare un'impostazione, è consigliabile lasciare il valore predefinito.

☰ Nota

- Non è possibile modificare un valore in grigio.

Accesso al menu delle impostazioni

- 1 Premere **⬆**, selezionare **[Impostazioni]**, quindi premere **OK**.
↳ Viene visualizzato il menu seguente.



- 2 Premere **▲** o **▼** per selezionare un menu di impostazione, quindi premere **▶**.
Per informazioni su come modificare le informazioni del sistema Home Theater, consultare le sezioni seguenti.
- 3 Premere **↶ BACK** per tornare al menu precedente, oppure premere **⬆** per uscire.

Scelta della lingua dell'audio, dei sottotitoli o del menu di un disco

☰ Nota

- In alcuni dischi è necessario utilizzare il menu del disco per modificare la lingua dell'audio.
- Se viene selezionata una lingua che non è disponibile su un disco, il sistema Home Theater utilizza la lingua predefinita del supporto.

- 1 Premere **⬆**, selezionare **[Impostazioni]**, quindi premere **OK**.
- 2 Selezionare **[Conf. vid.]**, quindi premere **▶**.
- 3 Selezionare **[Audio]**, **[Sott.]** oppure **[Menu dis.]**, quindi premere **▶**.
- 4 Selezionare la lingua dell'audio, dei sottotitoli o del menu del disco, quindi premere **OK**.

Scelta del formato delle immagini

☰ Nota

- Alcune opzioni non sono disponibili per alcune sorgenti video.

- 1 Premere **⬆**, selezionare **[Impostazioni]**, quindi premere **OK**.
- 2 Selezionare **[Conf. vid.] > [Visual. TV]**, quindi premere **▶**.
- 3 Selezionare un formato di visualizzazione, quindi premere **OK**.



[Letterbox 4:3] - Per i televisori con schermo 4:3: display "maxi-schermo" con barre nere sopra e sotto.



[Panscan 4:3] - Per i televisori con schermo 4:3: display tutto schermo con lati tagliati.



[16:9 Widescreen] - Per i televisori "maxi-schermo": formato 16:9.

Impostazione della risoluzione video HDMI per il TV



Attenzione

- Per impostazione predefinita, il sistema Home Theater seleziona automaticamente la risoluzione video migliore per il TV. Non modificare questa impostazione a meno che non sia strettamente necessario.



Nota

- Il TV deve essere collegato tramite sistema HDMI.

- 1 Premere **▲**, selezionare **[Impostazioni]**, quindi premere **OK**.
- 2 Selezionare **[Conf. vid.] > [Video HDMI]**, quindi premere **▶**.
- 3 Selezionare una risoluzione video, quindi premere **OK**.
 - **[Auto]** - (impostazione predefinita consigliata). Consente di selezionare automaticamente la migliore risoluzione video per il TV.
 - **[Nativo]** - Consente di selezionare la risoluzione video originale del contenuto video.
 - **[480i/576i], [480p/576p], [720p], [1080i], [1080p], [1080p/24Hz]**.

Se sullo schermo non compare niente, potrebbe essere stata selezionata un'impostazione non compatibile con il TV. Attendere 15 secondi oppure premere più volte **HDMI** fino a che non ricompare l'immagine.

Configurazione della funzione Deep Color

Deep Color consente di visualizzare i colori con più sfumature e tonalità quando:

- i contenuti video sono registrati in formato Deep Color;
- il TV in uso supporta tale modalità e
- il TV è collegato al sistema Home Theater tramite HDMI.


- 1 Premere **▲**, selezionare **[Impostazioni]**, quindi premere **OK**.
- 2 Selezionare **[Conf. vid.] > [HDMI Deep Color]**, quindi premere **▶**.
- 3 Selezionare un'opzione Deep Color, quindi premere **OK**.
 - **[Auto]** - Consente di visualizzare le immagini con oltre un miliardo di colori nel caso in cui il TV supporti la modalità Deep Color. Altrimenti le immagini vengono visualizzate con colori a 24 bit.
 - **[On]** - Consente di visualizzare le immagini in modalità Deep Color anche se il TV non supporta tale modalità.
 - **[Off]** - Consente di visualizzare le immagini con colori standard.

Impostazione della risoluzione Component Video per il TV



Attenzione

- Per impostazione predefinita, il sistema Home Theater seleziona automaticamente la risoluzione video migliore per il TV. Non modificare questa impostazione a meno che non sia strettamente necessario.

- 1 Premere , selezionare **[Impostazioni]**, quindi premere **OK**.
- 2 Selezionare **[Conf. vid.] > [Component Video]**, quindi premere **▶**.
- 3 Selezionare la migliore risoluzione video per il TV, quindi premere **OK**.
 - **[480i/576i],[480p/576p],[720p],[1080i]**


Se sullo schermo non compare niente, potrebbe essere stata selezionata un'impostazione non compatibile con il TV. Attendere 15 secondi fino a che non ricompare l'immagine.



Nota

- I DVD con protezione da copia possono supportare solo risoluzioni da 480p/576p o 480i/576i.


Scelta di un'impostazione dei colori

- 1 Premere , selezionare **[Impostazioni]**, quindi premere **OK**.
- 2 Selezionare **[Conf. vid.] > [Imp. imm.]**, quindi premere **▶**.
- 3 Selezionare un'impostazione predefinita dei colori e premere **OK**.
 - **[Standard]** - Colori originali.
 - **[Vivace]** - Colori vivaci.
 - **[Freddo]** - Colori tenui.
 - **[Azione]** - Colori nitidi che aumentano i dettagli nelle zone scure, ideale per i film d'azione.
 - **[Animazione]** - Colori con contrasto, ideale per le immagini animate.

Modifica delle impostazioni audio

Impostazione della modalità notte

La modalità notte è disponibile per i dischi DVD e Blu-ray con codifica Dolby. Consente di diminuire il volume dei suoni alti e di aumentare quello dei suoni bassi come la voce.

- 1 Premere , selezionare **[Impostazioni]**, quindi premere **OK**.
- 2 Selezionare **[Conf. audio] > [Mod. notte]**, quindi premere **▶**.
- 3 Selezionare il livello audio desiderato, quindi premere **OK**.
 - **[On]** - Per un audio a basso volume.
 - **[Off]** - Per un audio surround nell'intera gamma dinamica.

Scelta del formato audio del TV

Nota

- Il TV deve essere collegato tramite sistema HDMI.

- 1 Premere **▲**, selezionare **[Impostazioni]**, quindi premere **OK**.
- 2 Selezionare **[Conf. audio]** > **[Audio HDMI]**, quindi premere **▶**.
- 3 Selezionare un formato audio per il TV, quindi premere **OK**.
 - **[Come sor. (High Fidelity)]** - Il formato audio non viene convertito. Potrebbe non essere disponibile una traccia audio secondaria sul disco Blu-ray.
 - **[Auto]** - Consente di rilevare automaticamente e di selezionare il formato migliore per il TV.
 - **[Off]** - Consente di disabilitare l'uscita audio del TV.

Impostazione Ambisound

È possibile selezionare delle opzioni che si adattano alla stanza e alla posizione in cui si trova il sistema Home Theater per ottenere l'effetto audio surround migliore.

- 1 Premere **▲**, selezionare **[Impostazioni]**, quindi premere **OK**.
- 2 Selezionare **[Conf. audio]** > **[Conf. Ambisound]**, quindi premere **OK**.
- 3 Seguire le istruzioni visualizzate per completare l'impostazione.

Modifica delle preferenze

Scelta della lingua del menu

- 1 Premere **▲**, selezionare **[Impostazioni]**, quindi premere **OK**.
- 2 Selezionare **[Config. Preferenze]** > **[Lingua OSD]**, quindi premere **▶**.
- 3 Selezionare la lingua del menu, quindi premere **OK**.

Nota

- Se il sistema Home Theater è collegato tramite HDMI ad un TV compatibile HDMI CEC, viene impostata automaticamente la lingua del menu del TV.

Utilizzo del controllo genitori

È possibile limitare l'accesso ai dischi caratterizzati da una classificazione. Quando l'accesso a un disco è limitato, è necessario utilizzare il proprio PIN per riprodurlo.

Suggerimento

- Per riprodurre tutti i dischi a prescindere dalla loro classificazione, selezionare l'impostazione "8" della modalità controllo genitori per i dischi DVD e Blu-ray.

- 1 Premere **▲**, selezionare **[Impostazioni]**, quindi premere **OK**.
- 2 Selezionare **[Config. Preferenze]** > **[Contr. gen.]**, quindi premere **▶**.
- 3 Immettere il PIN o premere "0000" utilizzando i tasti numerici del telecomando.
- 4 Premere **▲▼** per selezionare un livello di classificazione da 1 a 8, quindi premere **OK**.

Nota

- Alcuni dischi non sono registrati con un livello di classificazione, ma quest'ultima è riportata sull'etichetta. Su questi dischi non è possibile utilizzare la modalità controllo genitori.

Impostazione/modifica del codice PIN

- 1 Premere **▲**, selezionare **[Impostazioni]**, quindi premere **OK**.
- 2 Selezionare **[Config. Preferenze]** > **[Cambia PIN]**, quindi premere **OK**.
- 3 Immettere il PIN con i tasti numerici del telecomando, quindi premere **▼**.
 - Se non si dispone di un PIN o non lo si ricorda, digitare "0000".
- 4 Immettere un nuovo PIN, quindi premere **▼**.
- 5 Immettere nuovamente il PIN per confermarlo.
- 6 Selezionare **[Conferma]**, quindi premere **OK**.

Regolazione della luminosità del display

- 1 Premere **▲**, selezionare **[Impostazioni]**, quindi premere **OK**.
- 2 Selezionare **[Config. Preferenze]** > **[Pannella display]**, quindi premere **▶**.
- 3 Selezionare la luminosità del display, quindi premere **OK**.
 - **[100%]** - Luminosità massima
 - **[70%]** - Luminosità media
 - **[40%]** - Luminosità bassa

Attivazione della modalità di standby automatico

Per risparmiare energia, è possibile fare in modo che il sistema Home Theater passi alla modalità standby dopo 30 minuti di inattività (ad esempio quando il sistema è in pausa o in modalità di arresto).

- 1 Premere **▲**, selezionare **[Impostazioni]**, quindi premere **OK**.
- 2 Selezionare **[Config. Preferenze]** > **[Standby auto]**, quindi premere **▶**.
- 3 Selezionare un'opzione, quindi premere **OK**.
 - **[On]** - Consente di attivare la modalità di standby automatico.
 - **[Off]** - Consente di disattivare la modalità di standby automatico.

Attivazione/disattivazione del menu dei contenuti

È possibile scegliere di saltare o di visualizzare il menu dei contenuti per i dischi VCD e SVCD.

- 1 Premere **▲**, selezionare **[Impostazioni]**, quindi premere **OK**.
- 2 Selezionare **[Config. Preferenze]** > **[PBC]**, quindi premere **▶**.
- 3 Selezionare un'opzione, quindi premere **OK**.
 - **[Attivo]** - Consente di visualizzare il menu dei contenuti quando viene inserito un disco VCD o SVCD.
 - **[Disattivo]** - Consente di saltare il menu dei contenuti e di riprodurre il disco partendo dal primo titolo.

Impostazione del timer di spegnimento

Dopo un tempo predefinito, è possibile fare in modo che il sistema Home Theater passi alla modalità standby.

- 1 Premere **▲**, selezionare **[Impostazioni]**, quindi premere **OK**.
- 2 Selezionare **[Config. Preferenze]** > **[Timer spegn.]**, quindi premere **▶**.
- 3 Selezionare un'opzione, quindi premere **OK**.
 - **[Off]** - Consente di disattivare il timer di spegnimento.
 - **[15 minuti], [30 minuti], [45 minuti], [60 minuti]** - Consentono di scegliere un ritardo.

Impostazione EasyLink

Il sistema Home Theater supporta la tecnologia Philips EasyLink che utilizza il protocollo HDMI CEC (Consumer Electronics Control). È possibile utilizzare un unico telecomando per tutti i dispositivi compatibili HDMI CEC collegati tramite HDMI.

Prima di modificare le impostazioni EasyLink, attivare la modalità HDMI CEC sul TV e sugli altri dispositivi collegati. Per ulteriori informazioni consultare il manuale dell'utente del TV e degli altri dispositivi.

Nota

- Philips non garantisce una completa interoperatività con tutti i dispositivi HDMI CEC.

Attivazione/disattivazione di EasyLink

- 1 Premere **▲**, selezionare **[Impostazioni]**, quindi premere **OK**.
- 2 Selezionare **[Impostazioni EasyLink] > [EasyLink]**, quindi premere **▶**.
- 3 Selezionare un'opzione, quindi premere **OK**.
 - **[On]** - Consente di attivare la funzione EasyLink.
 - **[Off]** - Consente di disattivare la funzione EasyLink.

Attivazione della funzione riproduzione One Touch

Nota

- Per i TV che supportano la funzione riproduzione One Touch.

Quando si preme **▶**, il TV e il sistema Home Theater si accendono. Se all'interno del sistema Home Theater è presente un disco, quest'ultimo viene riprodotto e il TV passa al canale corretto.

- 1 Premere **▲**, selezionare **[Impostazioni]**, quindi premere **OK**.
- 2 Selezionare **[Impostazioni EasyLink] > [One Touch Play]**, quindi premere **▶**.
- 3 Selezionare un'opzione, quindi premere **OK**.
 - **[On]** - Consente di attivare la funzione riproduzione One Touch.
 - **[Off]** - Consente di disattivare la funzione riproduzione One Touch.

Attivazione della modalità One Touch Standby

Quando si tiene premuto **⏻ (Standby)** per almeno tre secondi tutti i dispositivi HDMI CEC collegati passano alla modalità di standby.

Nota

- Quando la modalità One Touch Standby non è attiva, il sistema Home Theater non può passare alla modalità standby dal telecomando del TV o di altri dispositivi.

- 1 Selezionare **[Impostazioni EasyLink] > [One Touch Standby]**, quindi premere **▶**.
- 2 Selezionare un'opzione, quindi premere **OK**.
 - **[On]** - Consente di attivare la modalità One Touch Standby.
 - **[Off]** - Consente di disattivare la modalità One Touch Standby.

Mappatura audio dei dispositivi collegati

È possibile eseguire la mappatura del sistema Home Theater in relazione all'uscita audio dei dispositivi collegati.

Nota

- Il sistema Home Theater deve essere collegato ai dispositivi tramite HDMI.
- I dispositivi collegati devono essere accesi.

- 1 Premere **▲**, selezionare **[Impostazioni]**, quindi premere **OK**.
- 2 Selezionare **[Impostazioni EasyLink] > [Contr. audio sis.]**, quindi premere **▶**.
- 3 Selezionare **[On]**, quindi premere **OK**.
- 4 Leggere le istruzioni visualizzate e selezionare **[Continua]** per confermare la scansione.
↳ Il sistema Home Theater esegue la scansione dei dispositivi ed elenca quelli collegati.
- 5 Selezionare **[Continua]**.
↳ Viene visualizzato un menu simile al seguente.

Philips TV	• Aux1
Recorder	• Aux2
DVD player	• Aux3
	• Coaxial
	• Optical

- 6 Selezionare un dispositivo collegato sulla sinistra del menu e premere **▶**.
- 7 Selezionare il connettore utilizzato per il dispositivo, quindi premere **OK**.
- 8 Premere **◀** quindi ripetere i due passaggi precedenti per la mappatura di altri dispositivi collegati.
- 9 Selezionare **[Fine]** per uscire.

Aggiornamento della mappatura audio dei dispositivi collegati

Se è già stata eseguita la mappatura dell'audio dei dispositivi (vedere 'Mappatura audio dei dispositivi collegati' a pagina 32) collegati, è possibile utilizzare questa procedura per effettuare l'aggiornamento della mappatura.

- 1 Premere **▲**, selezionare **[Impostazioni]**, quindi premere **OK**.
- 2 Selezionare **[Impostazioni EasyLink] > [Mapp. ingr. audio]**, quindi premere **OK**.
- 3 Selezionare un dispositivo collegato, quindi premere **▶**.
- 4 Selezionare il connettore utilizzato per il dispositivo, quindi premere **OK**.
- 5 Premere **◀** quindi ripetere i due passaggi precedenti per la mappatura di altri dispositivi collegati.
- 6 Selezionare **[Fine]** per uscire.

Modifica delle impostazioni avanzate

Come trovare il codice di registrazione DivX VOD del sistema Home Theater

DivX Video-on-Demand (VOD) è un servizio di fornitura di video digitali che consente di scaricare e acquistare contenuti video da partner del servizio.

Il sistema Home Theater dispone di un codice di registrazione DivX VOD. Prima di acquistare contenuti video, è necessario registrare il sistema su www.divx.com utilizzando il codice di registrazione. Quando si acquistano contenuti video per il sistema Home Theater, questi possono essere riprodotti solo sullo stesso sistema Home Theater.

- 1 Premere **▲**, selezionare **[Impostazioni]**, quindi premere **OK**.
- 2 Selezionare **[Imp. av.] > [Cod. DivX® VOD]**, quindi premere **OK**.
↳ Viene visualizzato il codice di registrazione DivX VOD.
- 3 Prendere nota del codice in modo da poterlo utilizzare al momento della registrazione del sistema.

Ripristino delle impostazioni predefinite

È possibile ripristinare le impostazioni predefinite in fabbrica del sistema Home Theater. Non è possibile eseguire il ripristino delle impostazioni di fabbrica della modalità controllo genitori.

- 1 Premere **▲**, selezionare **[Impostazioni]**, quindi premere **OK**.
- 2 Selezionare **[Imp. av.] > [Ripristina impost. predefinite]**, quindi premere **OK**.
- 3 Confermare la scelta.

Modifica delle impostazioni BD-Live

Limitazione dell'accesso alle funzioni BD-Live

- 1 Premere **▲**, selezionare **[Impostazioni]**, quindi premere **OK**.
- 2 Selezionare **[Imp. av.] > [Protez. BD-Live]**.
- 3 Selezionare un'opzione, quindi premere **OK**.
 - **[On]** - Consente di limitare l'accesso alle funzioni BD-Live.
 - **[Off]** - Consente l'accesso alle funzioni BD-Live.

Cancellazione della memoria locale


Se sul sistema Home Theater la memoria non è sufficiente per scaricare file BD-Live, eliminare i file scaricati in precedenza.

- 1 Premere **▲**, selezionare **[Impostazioni]**, quindi premere **OK**.
- 2 Selezionare **[Imp. av.] > [Canc. mem. loc.]**.
- 3 Premere **OK**.
↳ La memoria viene cancellata.


7 Aggiornamento del software

Per verificare la disponibilità di nuovi aggiornamenti, confrontare la versione software corrente del sistema Home Theater con l'ultima versione (se disponibile) sul sito Web di Philips.


Verifica della versione software

- 1 Premere , selezionare **[Impostazioni]**, quindi premere **OK**.
- 2 Selezionare **[Imp. av.] > [Info vers.]**, quindi premere **OK**.
↳ Viene visualizzata la versione software.

Aggiornamento del software dalla rete

- 1 Abilitare la connessione (vedere 'Connessione a Internet' a pagina 17) a Internet.
- 2 Premere , e selezionare **[Impostazioni]**.
- 3 Selezionare **[Imp. av.] > [Download software] > [Rete]**.
↳ Se viene rilevato un supporto di aggiornamento, viene richiesto di avviare o cancellare la procedura di aggiornamento.
- 4 Seguire le istruzioni sul TV per confermare il processo di aggiornamento.
↳ Al termine del processo, il sistema Home Theater passa automaticamente alla modalità standby.
- 5 Scollegare il cavo di alimentazione per alcuni secondi, quindi ricollegarlo.

Aggiornamento del software tramite dispositivo USB

- 1 Cercare l'ultima versione software sul sito Web www.philips.com/support.
 - Trovare il proprio modello e fare clic su "Software e driver".
- 2 Creare una cartella denominata "UPG" sul dispositivo USB.
- 3 Scaricare il software nella cartella "UPG".
- 4 Scompattare il software nella cartella "UPG".
- 5 Collegare il dispositivo USB al sistema Home Theater.
- 6 Premere , e selezionare **[Impostazioni]**.
- 7 Selezionare **[Imp. av.] > [Download software] > [USB]**.
- 8 Seguire le istruzioni sul TV per confermare il processo di aggiornamento.
↳ Al termine del processo, il sistema Home Theater passa automaticamente alla modalità standby.
- 9 Scollegare il cavo di alimentazione per alcuni secondi, quindi ricollegarlo.



Attenzione

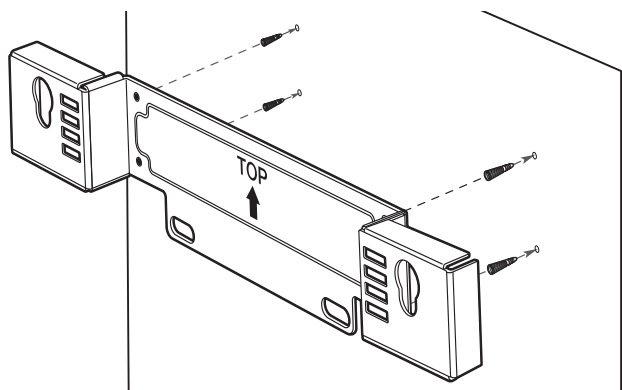
- Non scollegare l'alimentazione o rimuovere il dispositivo USB mentre è in corso l'aggiornamento del software per evitare danni al sistema Home Theater.

8 Montaggio a parete del sistema Home Theater

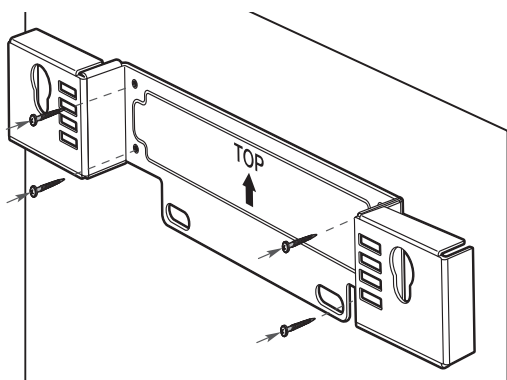
- 1 Posizionare la staffa in dotazione sulla parete, eseguire i fori per le viti e inserire i tasselli in gomma (non in dotazione) nei fori.
 - Se il sistema Home Theater viene montato sotto il TV, lasciare uno spazio di almeno 10 cm tra il televisore e la staffa.

Nota

- Per un montaggio sicuro, utilizzare viti di almeno 2,5 cm.

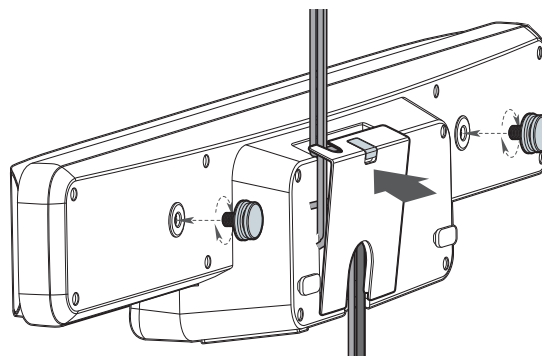


- 2 Fissare la staffa alla parete con gli appositi supporti (non in dotazione).

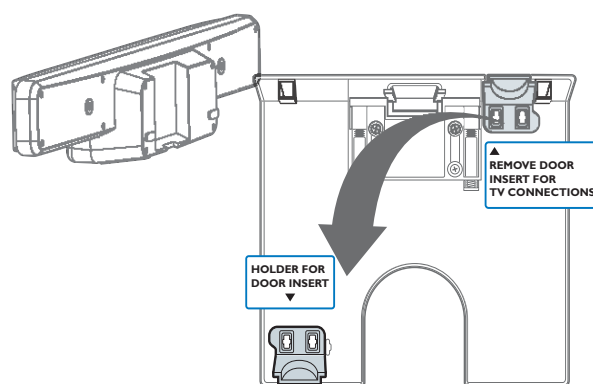


- 3 Verificare che tutti i cavi necessari siano collegati al sistema Home Theater e chiudere il rivestimento posteriore.

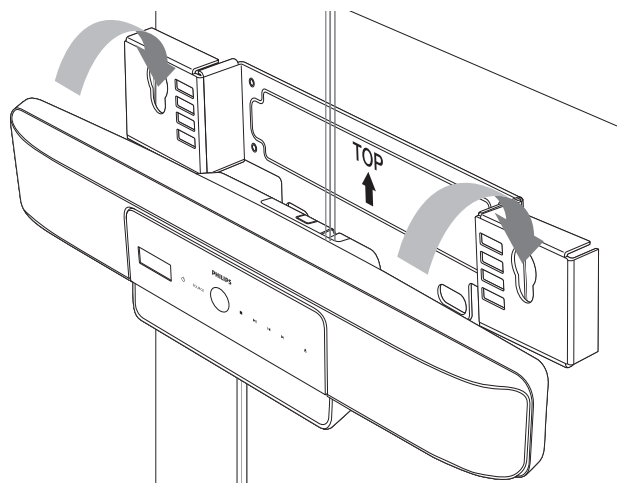
- 4 Avvitare i perni forniti sul retro del sistema Home Theater.



- Per gestire i cavi del TV, è possibile rimuovere lo sportello sul rivestimento posteriore.



- 5 Agganciare saldamente il sistema Home Theater alla staffa appena montata. Far scorrere i perni nei fori della staffa e bloccarli in posizione.



Suggerimento

- È possibile svitare i supporti in gomma sulla base del sistema Home Theater prima di eseguire il montaggio.

9 Caratteristiche del prodotto

Nota

- Specifiche e design sono soggetti a modifica senza preavviso.

Codice regionale

- Paese: Europa, Regno Unito
 - DVD: tutti, 2
 - Blu-ray: B
- Paese: Russia
 - DVD: tutti, 5
 - Blu-ray: C

Formato file

- Audio: .mp3, .wma, .wav
- Video: .avi, .divx, .mp4, .mkv, .mov, .qt, .wmv
- Immagini: .jpg, .gif, .png

Supporti di riproduzione

- AVCHD, BD-RE, BD-Video, DVD-Video, DVD+R/+RW, DVD-R/-RW, DVD+R/-R DL, CD-R/CD-RW, CD audio, CD/SVCD video, CD immagini, CD MP3, WMA-CD, DivX (Ultra)-CD, unità flash USB.

Amplificatore

- Potenza totale in uscita: 500 W RMS
- Risposta in frequenza: 20 Hz - 20 kHz / ± 3 dB
- Rapporto segnale/rumore: > 65 dB (CCIR)
- Sensibilità in ingresso:
 - AUX1: 500 mV
 - AUX2, AUX3: 1000 mV
 - MP3 LINK: 500 mV

Disco

- Tipo laser: semiconduttore
- Diametro disco: 12 cm/8 cm
- Decodifica video: MPEG1/ MPEG2 / DivX / DivX Ultra
- Video DAC: 12 bit, 148 MHz
- Sistema segnale: PAL/NTSC
- Video S/N: 56 dB
- Risposta in frequenza:
 - 4 Hz – 20 kHz (44,1 kHz)
 - 4 Hz - 22 kHz (48 kHz)
 - 4 Hz - 44 kHz (96 kHz)
- PCM: IEC 60958
- Dolby Digital: IEC 60958, IEC 61937
- DTS: IEC 60958, IEC 61937

Radio

- Gamma di sintonizzazione: FM 87.5–108 MHz (50 kHz)
- 26 dB Quieting Sensitivity: FM 20 dBf
- Rapporto IF Rejection: FM 60 dB
- Rapporto segnale/rumore: FM 60 dB
- Distorsione armonica: FM 3%
- Risposta in frequenza: FM 180 Hz - 10 kHz / ± 6 dB
- Separazione stereo: FM 26 dB (1 kHz)
- Soglia stereo: FM 23,5 dB

USB

- Compatibilità: USB ad alta velocità (2.0)
- Supporto classe: UMS (classe USB di archiviazione di massa)
- File system: FAT12, FAT16, FAT32
- Supporto massimo memoria: < 160 GB

Unità principale

- Dimensioni (L x A x P): 999 x 189,24 x 158,74 (mm)
- Peso: 8,4 kg
- Altoparlante centrale:
 - Impedenza altoparlante: 8 ohm
 - Driver altoparlanti: altoparlante Full Range da 51 mm (2")
 - Risposta in frequenza: 180 Hz - 20 kHz
- Altoparlante surround sinistro/destro:
 - Impedenza altoparlante: 6 ohm
 - Driver altoparlanti: altoparlante Full Range da 51 mm (2")
 - Risposta in frequenza: 180 Hz - 20 kHz

Specifiche laser

- Tipo laser:
 - Diodo laser BD: InGaN/AlGaIn
 - Diodo laser DVD: InGaAlP
 - Diodo laser CD: AlGaAs
- Lunghezza d'onda:
 - BD: 405 +5 nm/-5 nm
 - DVD: 650 +13 nm/-10 nm
 - CD: 790 +15 nm/-15 nm
- Potenza in uscita
 - BD: potenza nominale max 20 mW
 - DVD: potenza nominale max 7 mW
 - CD: potenza nominale max 7 mW

Scatola alimentazione (Subwoofer)

- Alimentazione: 220 - 240 V, ~50 Hz
- Consumo energetico: 135 W
- Consumo energetico in standby:
 - Basso consumo: < 0,3 W
- Sistema: Bass Reflex
- Impedenza: 4 Ohm
 - Driver altoparlanti: woofer da 165 mm (6,5")
- Risposta in frequenza: 35 Hz - 200 Hz
- Dimensioni (L x A x P): 321,5 x 424,5 x 321,5 (mm)
- Peso: 12,88 kg

Montaggio a parete

- Dimensioni (L x A x P): 690 x 127 x 51 (mm)
- Peso: 1,35 kg

10 Risoluzione dei problemi



Avvertenza

- Rischio di scosse elettriche. Non rimuovere il rivestimento del prodotto per nessun motivo.

Al fine di mantenere valida la garanzia, non provare a riparare l'unità.

In caso di problemi di utilizzo del prodotto, verificare i punti indicati di seguito prima di richiedere assistenza. Nel caso in cui non sia possibile trovare una soluzione, registrare il prodotto e richiedere assistenza sul sito www.philips.com/welcome.

Quando si contatta Philips, verrà richiesto il numero del modello e il numero di serie del prodotto. Il numero di modello e il numero di serie si trovano sul retro o sulla parte inferiore del prodotto. Annotare i numeri qui:

N° modello _____

N° di serie _____

Unità principale

I pulsanti del sistema Home Theater non funzionano.

- Scollegare il sistema Home Theater dalla presa di corrente per alcuni minuti, quindi ricollegarlo.

Il sistema non risponde al telecomando.

- Verificare che il sistema Home Theater sia collegato alla presa di corrente.
- Assicurarsi che tra il telecomando e il sistema Home Theater non vi sia alcun ostacolo.
- Puntare il telecomando direttamente verso il sensore IR sul sistema Home Theater.
- Verificare che le batterie del telecomando siano inserite correttamente.
- Utilizzare nuove batterie.

Immagine

Non viene visualizzata alcuna immagine.

- Verificare che il TV sia impostato sulla sorgente corretta per il sistema Home Theater.

Nessun video con la connessione HDMI.


- Se è stata modificata l'impostazione [Video HDMI], premere più volte **HDMI** sul telecomando fino a che non compare un'immagine.
- Assicurarsi che il cavo HDMI non sia difettoso. Sostituire il cavo HDMI.

Nessun segnale video ad alta definizione viene riprodotto sul televisore.

- Assicurarsi che il disco contenga video ad alta definizione.
- Assicurarsi che il TV supporti video ad alta definizione.

Audio

L'audio e il video non sono sincronizzati.

- Premere **AUDIO SYNC** fino a che non compare "AUDIO SYNC XXX".
- Premere  +/- entro cinque secondi.

L'audio non viene riprodotto.

- Verificare che i cavi audio siano collegati e selezionare la sorgente di ingresso corretta (ad esempio **AUDIO SOURCE**, **USB**) per il dispositivo che contiene i file da riprodurre.

L'audio risulta disattivato per il programma televisivo.

- Utilizzare un cavo audio per collegare l'ingresso audio del sistema Home Theater all'uscita corrispondente del TV. Quindi, premere più volte **AUDIO SOURCE** per selezionare la sorgente audio corretta.

Nessun suono con la connessione HDMI.

- Se il dispositivo collegato non è compatibile HDCP o è solo compatibile con lo standard DVI, non è possibile trasmettere l'audio attraverso un collegamento HDMI. Utilizzare un collegamento audio analogico o digitale.
- Verificare che l'impostazione **[Audio HDMI]** sia attiva.

Riproduci

Audio distorto o eco.

- Assicurarsi che il volume del TV non sia attivo oppure impostarlo sul minimo se l'audio viene riprodotto attraverso il sistema Home Theater.

Non è possibile riprodurre file video DivX.

- Verificare che il file DivX sia stato codificato in modalità "Home Theater" con il codificatore DivX.
- Assicurarsi che il file video DivX sia compatibile.

I sottotitoli DivX non vengono visualizzati correttamente.

- È necessario controllare che il file dei sottotitoli abbia lo stesso nome del file del film.
- Selezionare il set di caratteri corretto:
1) Premere **[MENU] OPTIONS**. 2) Selezionare **[Impostazione caratt.]**, quindi premere **[▶]**.
3) Selezionare l'impostazione caratteri supportati.

L'opzione EasyLink non funziona.

- Verificare che il sistema Home Theater sia collegato ad un TV Philips dotato di funzione EasyLink e che questa opzione sia attiva (vedere 'Attivazione/disattivazione di EasyLink' a pagina 31).

Sul televisore, viene visualizzato l'avviso di assenza segnale.

- Questa operazione non è consentita.

Non è possibile visualizzare i contenuti di un dispositivo USB.

- Assicurarsi che il formato del dispositivo USB sia compatibile con il sistema Home Theater.
- Assicurarsi che il dispositivo USB sia formattato con un file system supportato dal sistema Home Theater (il formato NTFS non è supportato).

Non desidero che il sistema Home Theater si accenda all'accensione del TV.

- Questo è il comportamento standard della funzione Philips EasyLink (HDMI-CEC). Per fare in modo che il sistema Home Theater funzioni in maniera indipendente, disattivare la funzione EasyLink (vedere 'Attivazione/disattivazione di EasyLink' a pagina 31).

Non è possibile accedere alle funzioni BD-Live.

- Verificare la connessione di rete o assicurarsi che la rete sia impostata correttamente (vedere 'Connessione a Internet' a pagina 17).
- Cancellare la memoria locale. (vedere 'Cancellazione della memoria locale' a pagina 33)
- Verificare che il disco Blu-ray supporti le funzioni BD-Live.

11 Indice

A

Alimentazione

collegamento	13
Fusibile	4
Salvataggio	30
Specifiche	36

Ambiente

Ambisound

Amplificatore

Antenna FM

audio

alti	19
Bassi	19
collegamento	13
Formato TV	29
lingua	26
Mappatura dei dispositivi collegati	32
risoluzione dei problemi	38
sincronizzazione con il video	25
volume	18

audio

Alti e bassi	19
Ambisound	19
Formato audio TV	29
Modalità notte	28
mode	19
risoluzione dei problemi	38
volume	18

B

BD-Live

Blu-ray	21
collegamento	17
Memoria piena	33
modifica delle impostazioni	33

Blu-ray

Bonus View

C

Capitolo

Caratteristiche del prodotto

CD

CD del manuale dell'utente

Classificazione

Codice regione

collegamento

Alimentazione	13
Audio dal televisore	13
Base docking per iPod	17
Internet	17
Lettore MP3	16
Mappatura audio dei dispositivi collegati	32
Radio	15
Subwoofer	13
TV	12
USB	16

Colore

Deep Color	27
impostazioni	28

connettori

Contatti

Controllo genitori

Cura

Cura del prodotto

D

Deep Color

Disco

Classificazione	29
Dischi supportati	36
lingua	26
Menu dei contenuti	30
Riproduzione	20
specifiche	36

display

Colore	28
Formato immagine	27
impostazioni	26
Ingrandimento	24
risoluzione	27

Display

luminosità	30
panoramica	8

DivX		
Codice di registrazione		33
risoluzione dei problemi		39
<hr/>		
E		
EasyLink		
disabilita		31
Mappatura audio		32, 32
risoluzione dei problemi		39
<hr/>		
F		
Formati file		36
Fusibile		4
<hr/>		
H		
HDMI CEC (vedere Easylink)		31
<hr/>		
I		
immagine		
formato		26
Opzioni		24
Presentazione		25, 24, 20
risoluzione dei problemi		38
Rotazione		24
impostazioni		
BD-Live		33
Controllo genitori		29
immagine		28
menu		26
preferenze		29
Ripristino delle impostazioni predefinite		33
Ingrandimento		
del video		24
dell'immagine		24
Internet		
Aggiornamento del software		34
BD-Live		21
Bonus View		21
collegamento		17
iPod		
collegamento		17
Riproduzione		23
<hr/>		
L		
Letto MP3		
collegamento		16
Riproduzione		23
lingua		
audio		24
menu		29
Sottotitoli		24
su disco		26
luminosità		30
<hr/>		
M		
menu		
impostazioni		26
lingua		29
Lingua su disco		26
Menu dei contenuti su disco		30
Menu Home		26
Modalità notte		28
Montaggio a parete		36, 35
<hr/>		
N		
Numero di modello		38
Numero di serie		38
Numero PIN		30
<hr/>		
O		
One Touch Standby		31
<hr/>		
P		
panoramica		
connettori		11
telecomando		9
Unità principale		8
presentazione		25, 24

R	
Radio	
collegamento	15
Installazione stazioni	15
Riproduzione	22
specifiche	36
Registrazione del sistema Home Theater	8
Riciclaggio	7
Ripetizione	24
Ripristino delle impostazioni predefinite	33
Riproduzione	
Disco	20
Dispositivo USB	22
iPod	23
Lettore MP3	23
Radio	22
Riproduzione One Touch	31
Riproduzione One Touch	31
risoluzione	
Risoluzione Component Video	28
Risoluzione video HDMI	27
risoluzione dei problemi	38
Risparmio energetico	30
Rotazione delle immagini	24

S	
sicurezza	5
Sincronizzazione di audio e video	25
Sintonizzazione radio	15
Smaltimento del sistema Home Theater	7
software	
aggiornamento	34
versione	34
Sottotitoli	
lingua	24
Lingua su disco	26
specifiche	36
Specifiche laser	36
specifiche tecniche	36
Spina	4
standby	
One Touch Standby	31
Passaggio a	18
Standby automatico	30
Timer di spegnimento	30

Standby automatico	30
Subwoofer	13

T	
telecomando	9
Timer di spegnimento	30
Titolo	24
TV	
Audio dal televisore	13, 22
collegamento	12
Formato audio	29

U	
USB	
Aggiornamento del software	34
collegamento	16
Foto	24, 22
Riproduzione	22

V	
Video	
Opzioni	24
ricerca	24
risoluzione	28, 27
risoluzione dei problemi	38
Sincronizzazione con l'audio	25
Video On Demand (VOD)	33
volume	18