

Register your product and get support at  
[www.philips.com/welcome](http://www.philips.com/welcome)

HTS8160B

HTS8161B



---

DA Grundlæggende brugervejledning

---

**PHILIPS**

# Indholdsfortegnelse

<b>1 Meddelelse</b>	2	<b>6 Ændring af indstillinger</b>	25
Copyright	2	Adgang til indstillingsmenuen	25
Overholdelse	2	Rediger lydindstillinger	27
Varemærker	2	Skift præferencer	28
Strømsikring (kun Storbritannien)	4	Opsætning af EasyLink	29
		Rediger avancerede indstillinger	31
		Rediger indstillingerne for BD-Live	31
<b>2 Vigtigt</b>	5	<b>7 Opdatering af software</b>	32
Sikkerhed	5	Kontroller softwareversion	32
Produktpleje	6	Opdater softwaren fra netværket	32
CD med brugervejledning	7	Opdater softwaren fra en USB-enhed	32
<b>3 Din hjemmebiograf</b>	8	<b>8 Vægmontering af hjemmebiografen</b>	33
Hovedenhed	8	<b>9 Produktspecifikationer</b>	34
Fjernbetjening	9	<b>10 Fejlfinding</b>	36
<b>4 Tilslut din hjemmebiograf</b>	11	<b>11 Indeks</b>	38
Stik	11		
Tilsluttes TV'et, subwooferen og stikkontakten	12		
Tilslut lyd fra TV eller andre enheder	14		
Tilslut og installer radio	15		
Tilslut en USB-enhed	16		
Tilslut en MP3-afspiller	16		
Tilslut og installer en Philips iPod Dock	17		
Opret forbindelse til internettet	17		
<b>5 Brug af din hjemmebiograf</b>	18		
Inden du starter	18		
Tænd eller sæt apparatet på standby	18		
Vælg lyd	18		
Diskafspilning	19		
Afspil radio	21		
Afspil lyd fra TV eller andre enheder	21		
Afspil fra USB-enhed	21		
Afspil fra en iPod	22		
Afspil fra en MP3-afspiller	22		
Flere afspilningsfunktioner	23		

# 1 Meddelelse

---

## Copyright



**Be responsible  
Respect copyrights**

Uautoriseret kopiering af kopibeskyttet materiale, herunder computerprogrammer, filer, udsendelser og lydindspilninger kan udgøre en krænkelse af ophavsrettigheder og være i strid med loven. Dette udstyr bør ikke bruges til sådanne formål.

---

## Copyright-meddelelse fra Macrovision

Dette produkt indeholder teknologi med copyright-beskyttelse, som er beskyttet af visse amerikanske patenter og anden immateriel ejendom tilhørende Macrovision Corporation og andre rettighedsejere. Brug af teknologi med copyright-beskyttelse skal godkendes af Macrovision Corporation, og er kun beregnet til privat brug og anden visning for et begrænset publikum, medmindre det er godkendt af Macrovision Corporation. Ombygning og demontering af enheden er forbudt.

---

## Copyright i Storbritannien

Optagelse og afspilning af materiale kan være betinget af samtykke. Se Copyright Act 1956 og The Performers' Protection Acts 1958 to 1972.

---

## Overholdelse



Dette produkt overholder de væsentlige krav og andre relevante bestemmelser i direktiverne 2006/95/EC (lavspænding) og 2004/108/EC (EMC).

---

## Varemærker

**AVCHD™**

“AVCHD”- og “AVCHD”-logoerne er varemærker tilhørende Matsushita Electric Industrial Co., Ltd og Sony Corporation.



**BONUSVIEW™**

“BD LIVE” og “BONUSVIEW” er varemærker tilhørende Blu-ray Disc Association.



“Blu-ray Disc” og “Blu-ray Disc”-logoet er varemærker.



DivX, DivX Ultra Certified og tilhørende logoer er varemærker, der tilhører DivX, Inc., og benyttes her på licens.

Officielt DivX® Ultra-certificeret produkt. Afspiller alle DivX® video-formater (inklusive DivX® 6) med udvidet afspilning af DivX® mediefiler og DivX® Medie-formater. Afspiller DivX®-video med menuer, undertekster og lydspor.

#### Bemærk

- DivX® er et digitalt videoformat skabt af DivX, Inc. Dette er en officielt certificeret DivX-enhed, som kan afspille DivX-video. Besøg [www.divx.com](http://www.divx.com) for at få yderligere oplysninger og softwareværktøjer, så du kan konvertere dine filer til DivX-video.
- Denne DivX Certified®-enhed skal registreres for at kunne afspille DivX VOD-indhold (Video-on-demand). Du skal finde DivX VOD-afsnittet i enhedskonfigurationsmenuen for at generere registreringskoden. Gå til [vod.divx.com](http://vod.divx.com) med denne kode for at udføre registreringen og lære mere om DivX-video.



Fremstillet under licens fra Dolby Laboratories. Dolby, Pro Logic og dobbelt-D-symbolet er varemærker tilhørende Dolby Laboratories.



“DVD Video” er et varemærke tilhørende DVD Format/Logo Licensing Corporation.



Manufactured under license under U.S. Patent #'s: 5,451,942; 5,956,674; 5,974,380; 5,978,762; 6,487,535; & other U.S. and worldwide patents issued & pending. DTS is a registered trademark and the DTS logos, Symbol, DTS-HD and DTS-HD Advanced Digital Out are trademarks of DTS, Inc. © 1996-2008 DTS, Inc. All Rights Reserved.



ENERGY STAR og ENERGY STAR-mærket er registrerede US- mærker.



HDMI, HDMI-logoet og High-Definition Multimedia Interface er varemærker eller registrerede varemærker tilhørende HDMI licensing LLC.



Java og alle andre Java-varemærker og -logoer er varemærker eller registrerede varemærker tilhørende Sun Microsystems, Inc. i USA og/ eller andre lande.



iPod er et varemærke tilhørende Apple Inc., registreret i USA og andre lande. “Made for iPod” betyder, at et stykke elektronisk tilbehør er designet specifikt til at tilsluttes til en iPod og er certificeret af udvikleren til at opfylde Apples standarder for ydeevne. Apple er ikke ansvarlig for denne enheds drift, eller for om enheden overholder sikkerhedsstandarder og lovmæssige standarder.



USB-IF-logoerne er varemærker tilhørende Universal Serial Bus Implementers Forum, inc.



Windows Media og Windows-logoet er varemærker eller registrerede varemærker tilhørende Microsoft Corporation i USA og/eller andre lande.

## x.v.Colour

“x.v.Colour” et varemærket tilhørende Sony Corporation.



---

## Strømsikring (kun Storbritannien)

Dette produkt er forsynet med et godkendt støbt stik. Hvis det er nødvendigt at udskifte strømsikringen, skal dette erstattes af en sikring af samme værdi som angivet på stikket (f.eks. 10 A).

- 1 Fjern sikringsdækslet og sikringen.
- 2 Den nye sikring skal overholde BS 1362 og have ASTA-godkendelsesmærket. Hvis du mister sikringen, skal du kontakte din forhandler for at få bekræftet den korrekte type.
- 3 Sæt sikringsdækslet på igen.

### Bemærk

- Med henblik på at overholde EMC-direktivet (2004/108/EC) må dette produkt ikke frakobles strømledningen.

## 2 Vigtigt

Sørg for at læse og forstå alle instruktioner, før du anvender hjemmebiografen. Hvis der opstår skader, fordi instruktionerne ikke har været fulgt, gælder garantien ikke.

---

### Sikkerhed

#### Risiko for elektrisk stød eller brand!

- Udsæt aldrig produktet for regn eller vand. Anbring aldrig væskebeholdere, f.eks. vaser, i nærheden af hjemmebiografen. Hvis der spildes væsker på eller i hjemmebiografen, skal du øjeblikkeligt koble den fra stikkontakten. Kontakt Philips Kundeservice for at få hjemmebiografen undersøgt før brug.
- Placer aldrig hjemmebiografen, fjernbetjeningen eller batterierne i nærheden af åben ild eller andre varmekilder, herunder direkte sollys.
- Indsæt aldrig genstande i ventilationsristene eller andre åbninger på hjemmebiografen.
- Hvis hjemmebiografen flyttes, skal du kontrollere, at strømledningen ikke udsættes for belastninger. Belastning på strømkablet kan løsne forbindelser og medføre gnistdannelse.
- Sørg altid for, at det er nemt at komme til hjemmebiografens strømledning, så du til enhver tid nemt kan tage ledningen ud af stikkontakten.
- Hvis netstikket eller et apparatstik bruges til at afbryde enheden, skal disse kunne betjenes nemt.
- Tag stikket til hjemmebiografen ud af stikkontakten under tordenvejr. Hold forsvarlig afstand til hjemmebiografen i tordenvejr. Berør aldrig nogen del af produktet eller strømledningen.
- Når du tager ledningen ud, skal du altid holde i stikket, aldrig i ledningen.

#### Risiko for kortslutning eller ild!

- Udsæt aldrig fjernkontrollen eller batterierne for regn, vand eller overdreven varme.
- Undgå at tvinge stikket i stikkontakten. Løse stikkontakter kan forårsage gnistdannelse eller brand.
- Før du tilslutter hjemmebiografen til en stikkontakt, skal du sikre dig, at strømspændingen svarer til den værdi, der er anført bag på produktet. Slut aldrig hjemmebiografen til stikkontakten, hvis spændingen ikke er den samme.

#### Risiko for skade eller beskadigelse af hjemmebiografen!

- Hvis hjemmebiografen skal vægmonteres, må du kun benytte det medfølgende vægbeslag. Fastgør vægbeslaget til en væg, der kan bære den samlede vægt af hjemmebiografen og vægbeslaget. Koninklijke Philips Electronics N.V. er ikke ansvarlig for forkert vægmontering, der resulterer i ulykker eller skader på personer eller ting.
- Placer aldrig hjemmebiografen eller andre genstande på strømledningerne eller på andet elektrisk udstyr.
- Hvis hjemmebiografen transporteres i temperaturer under 5 °C, skal produktet udpakkes, og du skal vente, indtil dets temperatur svarer til rumtemperaturen, før du slutter det til stikkontakten.
- Apparatet afgiver både synlig og usynlig laserstråling, når det er tændt. Undgå at blive udsat for stråling.
- Læg ikke andre objekter end diske i diskskuffen.
- Rør ikke ved diskens optiske linse i diskrummet.

## Pas på børn i nærheden!

Følg disse forholdsregler for at undgå, at hjemmebiografen vælter og forårsager skade på børn:

- Anbring ikke hjemmebiografen på en overflade, der er dækket af tæpper eller andet materiale, der kan trækkes væk.
- Undgå, at dele af hjemmebiografen hænger ud over kanter eller overflader.
- Anbring aldrig hjemmebiografen højt oppe på møbler (f.eks. en reol) uden at fastgøre både møblet og hjemmebiografen til væggen eller et passende støttepunkt.
- Anbring hjemmebiografen, hvor det ikke kan skubbes, trækkes eller blive revet ned.
- Fortæl børn, at de ikke må klatre op på møbler for at kunne nå hjemmebiografen.

### Risiko for overophedning!

- Installer aldrig denne hjemmebiograf på et indelukket sted. Sørg for en afstand på mindst 10 cm hele vejen rundt om hjemmebiografen til ventilation. Sørg for, at gardiner eller andre genstande ikke dækker ventilationshullerne i hjemmebiografen.

### Risiko for høreskade!

- Undgå at bruge øretelefoner eller hovedtelefoner ved høj lydstyrke eller i længere perioder.

### Risiko for forurening!

- Bland ikke batterier (gamle og nye eller brunstens- og alkalinebatterier osv.).
- Tag batterierne ud, når de er brugt op, eller hvis fjernbetjeningen ikke skal bruges i længere tid.
- Batterier indeholder kemiske stoffer og bør derfor altid bortskaffes på forsvarlig vis.

---

## Produktpleje

- Læg ikke andre objekter end diske i diskskuffen.
- Læg ikke bulede eller knækkede diske i diskskuffen.
- Fjern diske fra diskskuffen, hvis du ikke planlægger at benytte produktet igennem længere tid.
- Benyt kun mikrofiberklude til at rengøre produktet med.
- Undgå at berøre overfladen af disken, hvor dataene lagres.
- Undgå at sætte fingeraftryk eller ridser på diskens overflade.
- Benyt ikke kuglepenne eller blyanter til at skrive på disken.
- Opbevar ikke disken i direkte sollys.
- Når du aftørre disken med en passende klud, skal du altid tørre i en direkte linje fra midten af disken og ud mod kanten.
- Benyt ikke kemikalier som rensbenzin, acetone eller antistatisk spray på disken.
- Sæt ikke etiketter eller klistermærker på disken.

## Bortskaffelse af udtjente produkter og batterier



Dit produkt er udviklet og fremstillet med materialer og komponenter af høj kvalitet, som kan genbruges.



Når et produkt er forsynet med dette symbol med en overkrydset affaldsspand på hjul, betyder det, at produktet er omfattet af EU-direktiv 2002/96/EC. Undersøg reglerne for dit lokale indsamlingssystem for elektriske og elektroniske produkter.

Følg de lokale regler, og bortskaf ikke dine udtjente produkter sammen med almindeligt husholdningsaffald.

Korrekt bortskaffelse af udtjente produkter er med til at forhindre negativ påvirkning af miljø og helbred.



Dit produkt indeholder batterier, som er omfattet af EU-direktivet 2006/66/EC, og som ikke må bortskaffes sammen med almindeligt husholdningsaffald.

Sørg for at kende de lokale regler om separat indsamling af batterier, da korrekt bortskaffelse er med til at forebygge negative konsekvenser for miljø og helbred.

## CD med brugervejledning

Hvis du vil læse hele brugervejledningen, som indeholder oplysninger om avancerede funktioner, skal du bruge den CD, der blev leveret sammen med hjemmebiografen. Kontakt Philips Kundeservice i dit eget land, hvis du ønsker en trykt udgave af den komplette brugervejledning.

### Sådan åbner du brugervejledningen



#### Advarsel

- Brugervejledningen på CD er kun beregnet til PC eller Mac. Læg ikke CD'en med brugervejledningen i diskskuffen på hjemmebiografen.

Krav:

- En pc (Microsoft Windows-kompatibel) eller Mac (OS X) med cd-rom
- Adobe Reader

- 1 Læg cd'en med brugervejledningen i cd-rom-bakken.
- 2 Luk cd-rom-bakken.  
↳ Skærmbilledet for brugervejledningen vises. Hvis skærmbilledet for brugervejledningen ikke bliver vist, skal du springe trin 3 over og navigere til pdf-mappen på cd-rom'en og dobbeltklikke på den pdf-fil, du er interesseret i.
- 3 Klik på et sprog for brugervejledningen.  
↳ Acrobat Reader starter og viser hele brugervejledningen på det sprog, du har valgt.



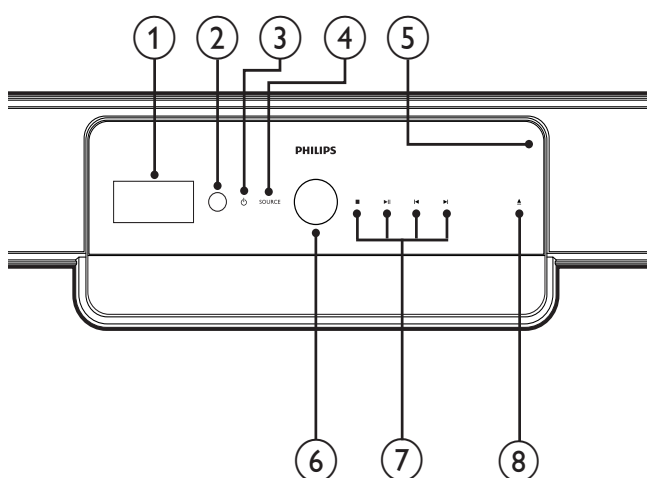
# 3 Din hjemmebiograf

Tillykke med dit køb, og velkommen til Philips! Hvis du vil have fuldt udbytte af den support, som Philips tilbyder, kan du registrere din hjemmebiograf på [www.philips.com/welcome](http://www.philips.com/welcome).

- ⑥ **Hjul til lydstyrkekontrol**  
Drej hjulet med uret for at øge lydstyrken og mod uret for at reducere lydstyrken.
- ⑦ **Afspilningstaster**  
Kontroller afspilning.
- ⑧ **▲ (Åbn/luk)**  
Åbn eller luk diskskuffen.

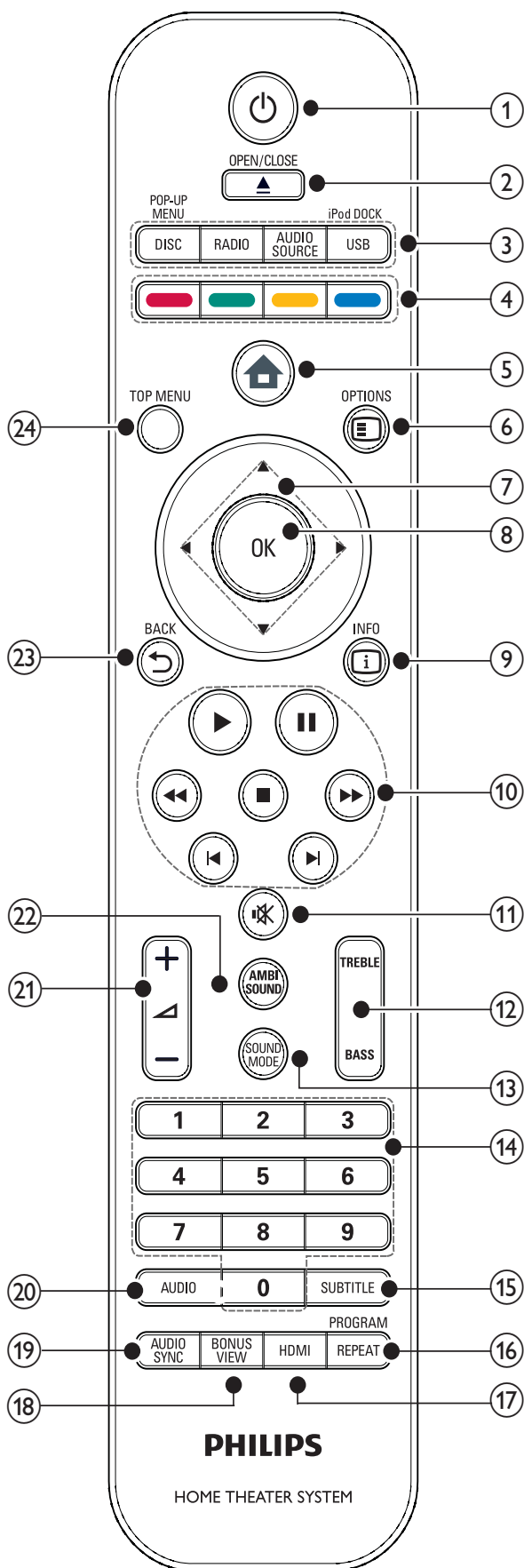
---

## Hovedenhed






- ① **Display**  
Viser den aktuelle status for hjemmebiografen eller diskoplysninger.
- ② **IR sensor**  
Registrerer signaler fra fjernbetjeningen. Ret fjernbetjeningen direkte mod sensoren.
- ③ **⏻ (Standby-tændt/Strømindikator)**
  - Tænd for hjemmebiografen (strømindikatoren lyser hvidt).
  - Sæt hjemmebiografen i standby (strømindikatoren lyser rødt).
- ④ **SOURCE**  
Vælg en lydkilde til hjemmebiografen.
- ⑤ **Diskskuffen**

# Fjernbetjening



- ① **⏻ (Standby-tændt)**
  - Tænd for hjemmebiografen, eller sæt den i standbytilstand.
  - Når EasyLink er aktiveret, kan du trykke på tasten, og holde den inde i tre sekunder, for at sætte alle tilsluttede HDMI CEC-kompatible enheder i standby.
- ② **▲ (Åbn/luk)**  
Åbn eller luk diskskuffen.
- ③ **Kildeknapper**
  - **DISC / POP-UP MENU:** Skift til diskkilde. Åbn en diskmenu på en DVD-disk eller pop-up-menuen på en Blu-ray-disk.
  - **RADIO:** Skift til FM-radio.
  - **AUDIO SOURCE:** Vælg en lydindgang.
  - **USB / iPod DOCK:** Vælg Philips iPod Dock eller en USB-lagringsenhed.
- ④ **Farveknapper**  
Kun Blu-ray-diske: Vælg en opgave eller valgmulighed.
- ⑤ **🏠 (Startmenu)**  
Adgang til startmenuen
- ⑥ **☰ OPTIONS**  
Åbn indstillingerne for den aktuelle aktivitet eller det aktuelle valg.
- ⑦ **▲▼◀▶ (Navigationsknapper)**  
Naviger i menuerne.
- ⑧ **OK**  
Bekræft en indtastning eller et valg.
- ⑨ **ℹ INFO**  
Vis oplysninger om, hvad der afspilles.
- ⑩ **Afspilningstaster**  
Kontroller afspilning.
- ⑪ **🔇 (Lydløs funktion)**  
Slå lyden til eller fra.
- ⑫ **TREBLE/BASS**  
Juster bas og diskant. Bruges sammen med ▲ +/-.

- ⑬ **SOUND MODE**  
Vælg en lydtilstand.
- ⑭ **Taltaster**  
Vælg et punkt eller en indstilling.
- ⑮ **SUBTITLE**  
Vælg et undertekstsprog for video.
- ⑯ **REPEAT / PROGRAM**
- Vælg eller deaktiver gentagelsestilstand.
  - I radiotilstand kan du programmere radiostationer.
- ⑰ **HDMI**  
Vælg en videoopløsning for HDMI-output fra hjemmebiografen.
- ⑱ **BONUS VIEW**  
Kun Blu-ray-diske: Aktiver eller deaktiver funktionen BonusView/Picture-In-Picture.
- ⑲ **AUDIO SYNC**  
Synkroniser lyd med video. Bruges sammen med  +/-.
- ⑳ **AUDIO**
- I videotilstand kan du skifte mellem lydprog.
  - I radiotilstand kan du skifte mellem stereo og mono.
- ㉑  +/- (Lydstyrke +/-)  
Øg eller reducer lydstyrken.
- ㉒ **AMBISOUND**  
Vælg en Ambisound-tilstand.
- ㉓  **BACK**  
Gå tilbage til det forrige skærmbillede.
- ㉔ **TOP MENU**  
Åbn hovedmenuen på en Blu-ray-disk eller titelmenuen på en DVD-disk.

# 4 Tilslut din hjemmebiograf

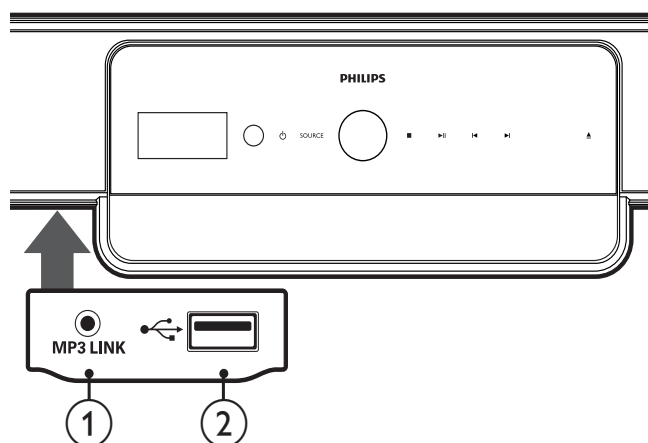
Dette afsnit hjælper dig med at slutte din hjemmebiograf til et TV og øvrige enheder. Det er et supplement til eksemplerne i lynhåndbogen. Der findes en omfattende, interaktiv guide på [www.connectivityguide.philips.com](http://www.connectivityguide.philips.com).

## Bemærk

- På identifikationspladen bag på eller i bunden af produktet kan du se oplysninger om type og strømtype.
- Sørg for, at strømmen til det pågældende udstyr er afbrudt, inden det tilsluttes, eller tilslutninger byttes om.

## Stik

### Tilslutninger på forsiden

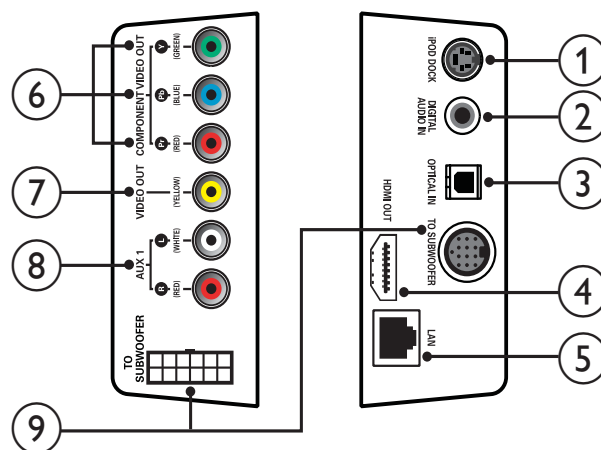


## Bemærk

- Tryk på låsen på venstre side af panelet for at få adgang til tilslutningerne på forsiden.

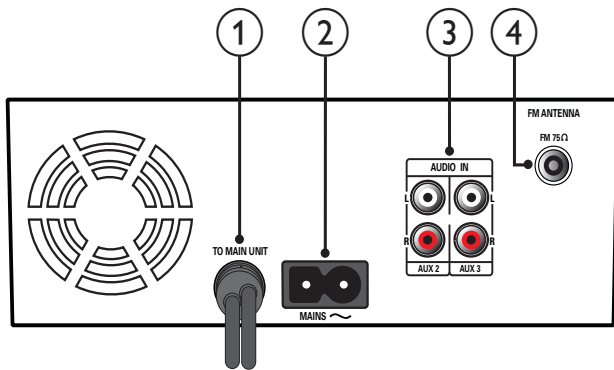
- ① **MP3 LINK**  
Lydininput fra en MP3-afspiller.
- ② **•⇄ (USB)**  
Lyd-, video- eller billedinput fra en USB-enhed.

### Tilslutninger bagpå



- ① **iPod DOCK**  
Tilsluttes Philips iPod Dock.
- ② **DIGITAL AUDIO IN**  
Tilsluttes den digitale lydudgang på TV'et.
- ③ **OPTICAL IN**  
Tilsluttes den optiske lydudgang på TV'et.
- ④ **HDMI OUT**  
Tilsluttes HDMI-indgangen på TV'et.
- ⑤ **LAN**  
Tilsluttes internettet. Bruges til softwareopgraderinger og BD-Live.
- ⑥ **COMPONENT VIDEO OUT**  
Tilsluttes komponent-videoindgangen på TV'et.
- ⑦ **VIDEO OUT (CVBS)**  
Tilsluttes videoindgangen på TV'et.
- ⑧ **AUX 1**  
Tilsluttes den analoge lydudgang på TV'et.
- ⑨ **TO SUBWOOFER**  
Tilsluttes lydudgangen på subwooferhøjttalerne.

## Subwoofertilslutninger



- ① **TO MAIN UNIT**  
Tilsluttes **TO SUBWOOFER** -stikket på hovedenheden.
- ② **MAINS**  
Tilsluttes strømforsyningen.
- ③ **AUDIO IN AUX 2/AUX 3**  
Tilsluttes den analoge lydudgang på en analog enhed.
- ④ **FM ANTENNA FM 75 Ω**  
Tilsluttes for at få FM-radiosignal.

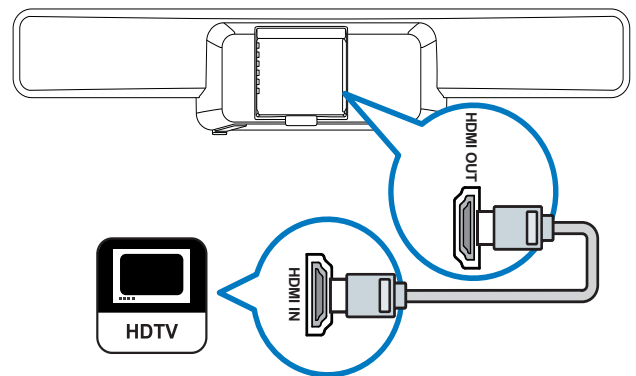
## Tilsluttes TV'et, subwooferen og stikkontakten

### Tilsluttes TV'et

Slut din hjemmebiograf direkte til TV'et via én af følgende tilslutninger (fra den højeste til den mest grundlæggende kvalitet):

- ① **HDMI**
- ② **Komponent-video (Y Pb Pr) (medfølger ikke)**
- ③ **Composite-video (CVBS) (medfølger ikke)**

### Valgmulighed 1: Tilslut TV'et via HDMI



#### Bemærk

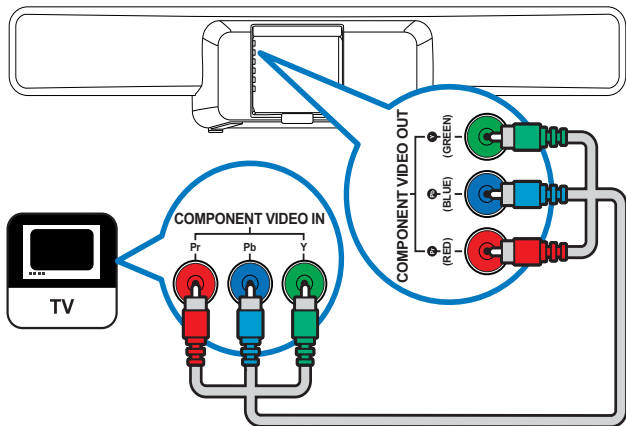
- Hvis dit HDTV har et DVI-stik, skal du oprette forbindelse ved brug af en HDMI/DVI-adapter.
- Hvis dit TV understøtter EasyLink HDMI CEC, kan du betjene hjemmebiografen og TV'et med en enkelt fjernbetjening (se 'Opsætning af EasyLink' på side 29).

## Valgmulighed 2: Tilslut TV'et via YPbPr (komponent-video)

### Bemærk

- Komponent-videokablet eller -stikket kan være mærket **Y Cb Cr** eller **YUV**.

(Kabel medfølger ikke)

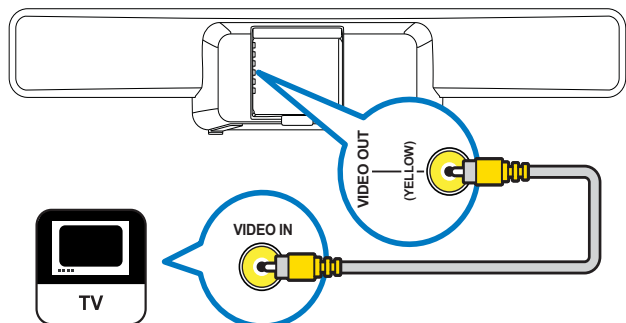


## Valgmulighed 3: Tilslut TV'et via composite-video (CVBS)

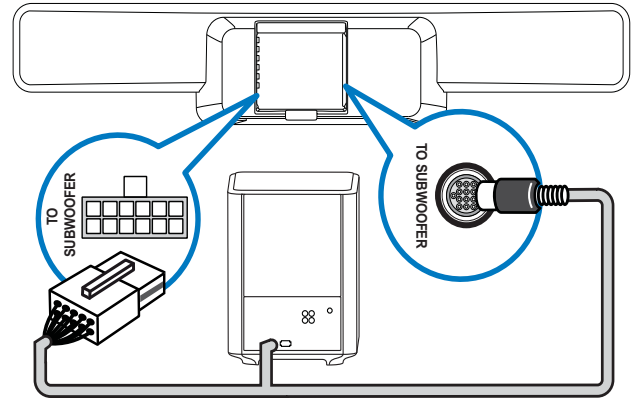
### Bemærk

- Composite-videokabler eller stik kan være mærket **AV IN**, **VIDEO IN**, **COMPOSITE** eller **BASEBAND**.

(Kabel medfølger ikke)



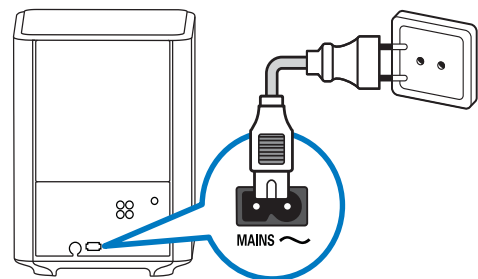
## Tilslut subwooferen



## Tilslut strømledningen

### ! Advarsel

- Risiko for produktskade! Kontroller, at forsyningsspændingen svarer til den spænding, der er trykt på bagsiden af hjemmebiografen.



## Tilslut lyd fra TV eller andre enheder

Brug hjemmebiografen til at afspille lyd fra dit TV eller øvrige enheder som f.eks. en kabelboks. Vælg blandt følgende tilslutninger:

### Tip

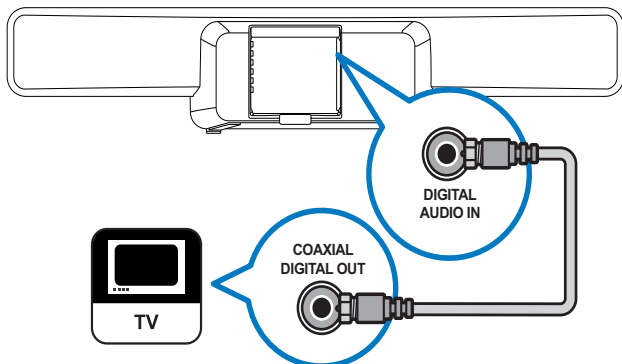
- Tryk på **AUDIO SOURCE** gentagne gange for at vælge lydudgangen for din forbindelse.

## Valgmulighed 1: Tilslut lyden via et digitalt koaksialkabel

### Bemærk

- Det digitale koaksialkabel eller -stik kan være mærket **COAXIAL DIGITAL OUT** eller **SPDIF OUT**.

(Kabel medfølger kun til HTS8161B)

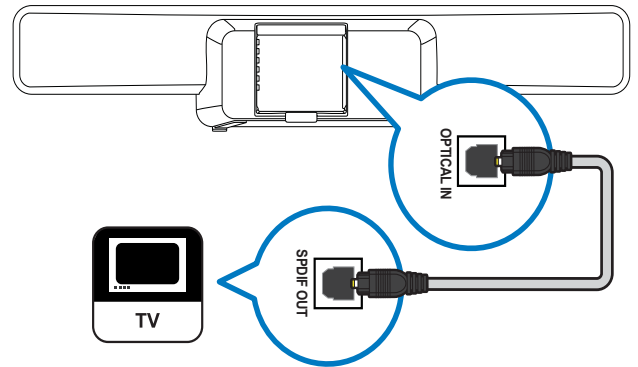


## Valgmulighed 2: Tilslut lyden via et digitalt optisk kabel

### Bemærk

- Det digitale optiske kabel eller stik kan være mærket **SPDIF OUT** eller **OPTICAL OUT**.

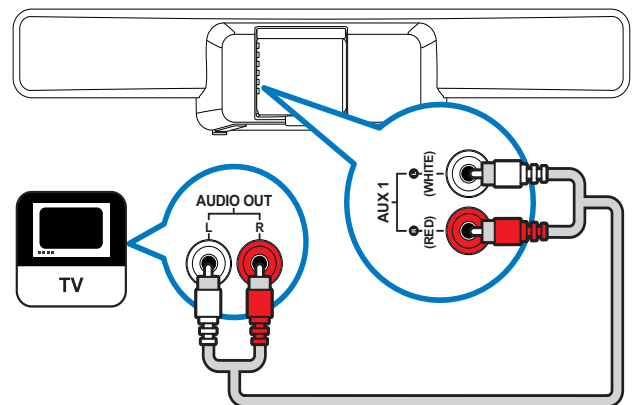
(Kabel medfølger ikke)



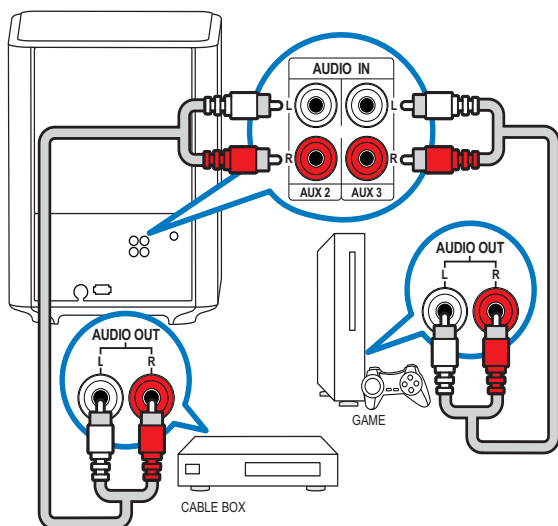
## Valgmulighed 3: Tilslut lyden via analoge lydkabler

(Kabel medfølger ikke)

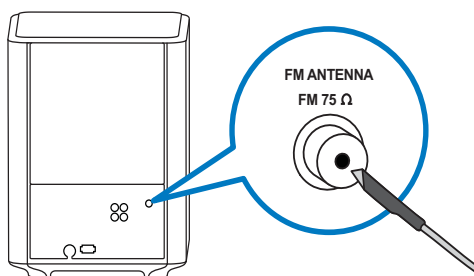
Tilslut lyd fra én enhed:



Tilslut lyd fra to eller flere enheder:



## Tilslut og installer radio



- 1 Slut den ene ende af den medfølgende FM-antenne til stikket **FM75 Ω** på subwooferen.
- 2 Fastgør den anden ende af antennen til en væg eller et møbel.

### Tip

- Du opnår den bedste modtagelse ved at placere antennen på afstand af dit TV eller andre strålekilder.
- Du kan opnå endnu bedre FM-stereomodtagelse ved at tilslutte en ekstern FM-antenne (medfølger ikke).

## Installer radiostationer

- 1 Tryk på **RADIO** på fjernbetjeningen.
- 2 Tryk på **▶**.
  - ↳ Meddelelsen "**INSTALLATION IN PROGRESS**" vises, og hjemmebiografen søger efter og lagrer radiostationer. Efter installationen afspiller hjemmebiografen den første radiostation, den fandt.

### Bemærk

- Din hjemmebiograf kan lagre op til 40 radiostationer.
- Tryk på **■**, hvis du vil stoppe installationen.
- Hvis du ikke fuldfører installationen, eller hvis der findes færre end fem radiostationer, bliver du bedt om at installere radiostationerne igen.
- Hvis der findes færre end fem stationer, eller hvis der ikke registreres et stereosignal, skal du kontrollere, at FM-antennen er korrekt tilsluttet.

## Geninstallér radiostationer

- 1 Tryk på **RADIO**.
- 2 Tryk på **PROGRAM**, og hold den inde 5 sekunder.
  - ↳ Hjemmebiografen søger efter og lagrer radiostationer. Alle tidligere gemte stationer bliver overskrevet.



## Find radiostationer manuelt

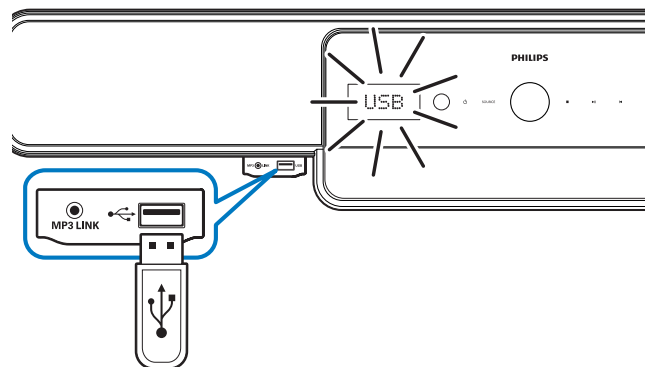
Du kan finde radiostationer manuelt.

- 1 Tryk på **RADIO**, og tryk derefter på ◀ eller ▶.  
↳ Hjemmebiografen søger efter radiostationer og stopper søgningen, når den finder en station.
- 2 Tryk på ◀ eller ▶, indtil du finder en station, du kan lide.
- 3 Tryk på ▲ eller ▼ for at finjustere modtagelsen af stationen.
- 4 Tryk på **PROGRAM**.  
↳ Nummeret på den forudindstillede station blinker.
- 5 Inden for 20 sekunder skal du trykke på ◀, ▶ eller taltasterne for at vælge et nummer til radiostationen.  
Hvis du venter mere end 20 sekunder, afslutter hjemmebiografen installationen.
- 6 Tryk på **PROGRAM** for at bekræfte stationsnummeret.  
↳ Radiostationen lagres med det valgte kanalnummer.

## Tilslut en USB-enhed

Du kan afspille mediefiler fra følgende typer USB-enheder:

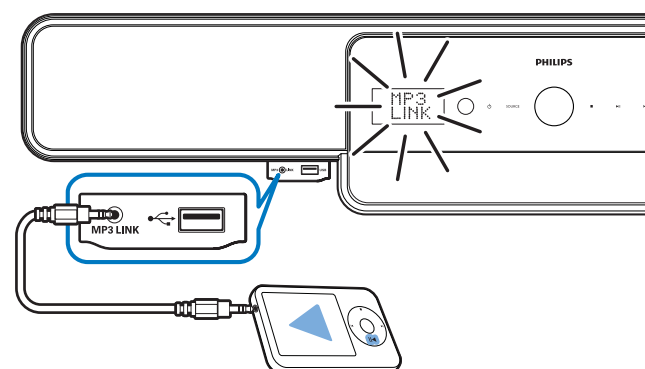
- Flashdrev
- Hukommelseskortlæser
- Harddisk med ekstern strømforsyning
- Digitalkamera



### Bemærk

- Hvis USB-enheden ikke passer ind i stikket, skal du bruge et USB-forlængerkabel.
- Hjemmebiografen ikke understøtter digitalkameraer, der skal bruge et PC-program til at vise billeder.
- USB-enheden skal være formateret til FAT eller DOS og kompatibel med Mass Storage Class.
- Der findes (se 'Afspil fra USB-enhed' på side 21) yderligere oplysninger om afspilning af USB-enheder.

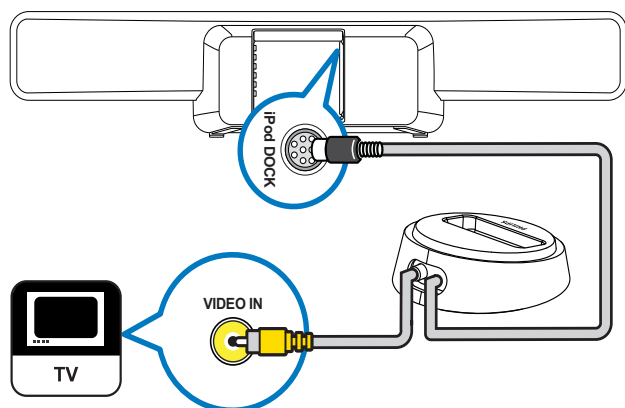
## Tilslut en MP3-afspiller



### Bemærk

- Der findes (se 'Afspil fra en MP3-afspiller' på side 22) yderligere oplysninger om afspilning af lyd fra en MP3-afspiller.

## Tilslut og installer en Philips iPod Dock



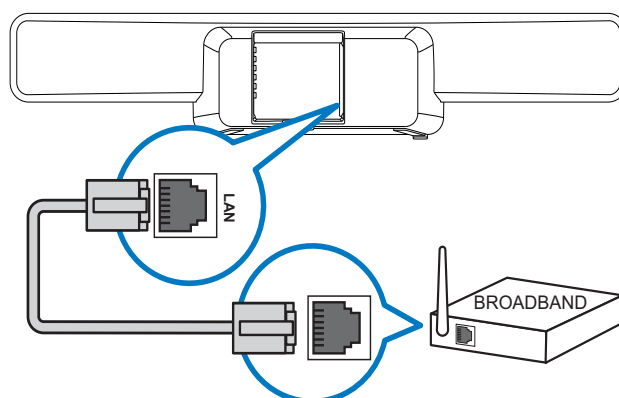
- 1 Tilslut iPod-dockingstationen (medfølger ikke) til stikket **iPod DOCK**.
- 2 Tænd for iPod'en, og sæt den i dockingstationen.
- 3 Sådan vises video:
  - Slut et videokabel fra dockingstationen til dit TV, og tænd derefter **TV ON** på din iPod.
- 4 Tryk på **iPod DOCK** på fjernbetjeningen til hjemmebiografen.
  - ↳ Hjemmebiografen kontrollerer kompatibiliteten med din iPod. Den tid, kontrollen tager, afhænger af din iPod-model.

### Bemærk

- Når iPod'en er docket, og hjemmebiografen er i iPod-tilstand, genoplades iPod'en.
- Der findes (se 'Afspil fra en iPod' på side 22) yderligere oplysninger om afspilning fra iPod'en

## Opret forbindelse til internettet

Forbind hjemmebiografen til internettet for at hente softwareopdateringer og BD-Live-programmer (se 'BD-Live' på side 20). Kontroller, at du har bredbåndsadgang, og at din firewall er deaktiveret. Netværkskabel medfølger ikke.



- 1 Tilslut hjemmebiografen til et bredbåndsmodem eller en router.
- 2 Tænd først TV'et, og skift til den korrekte kilde for hjemmebiografen.
- 3 Tryk på **▲**, vælg [**Indstil.**] og tryk derefter på **OK**.
- 4 Vælg [**Avanc. opsæt.**] > [**Netværk**] > [**Næste**].
- 5 Tryk på **OK**.
  - ↳ Hjemmebiografen opretter forbindelse til internettet. Hvis forbindelsen ikke kan oprettes, skal du vælge [**Genprøv**] og derefter trykke på **OK**.
- 6 Vælg [**Udfør**], og tryk derefter på **OK** for at afslutte.

### Bemærk

- Brug et RJ45-internetkabel. Undgå brug af krydskabel.

# 5 Brug af din hjemmebiograf

Dette afsnit hjælper dig med at bruge din hjemmebiograf til at afspille mediefiler fra en lang række kilder, inkl. diske, USB-lagerenheder, iPods, MP3-afspillere og FM-radio.



## Inden du starter

Sørg for følgende:


- Foretag de nødvendige indstillinger som foreskrevet i lynhåndbogen og i denne vejledning (se 'Tilslut din hjemmebiograf' på side 11).
- Fuldfør den indledende opsætning. Den indledende opsætning vises, når du tænder for hjemmebiografen for første gang. Hvis du ikke gennemfører den indledende opsætning, vil du blive bedt om at gøre det, hver gang du tænder hjemmebiografen.
- Vælg den indgang på TV'et, der passer til hjemmebiografen.

## Tænd eller sæt apparatet på standby

### Sådan tændes TV'et

Når  (**Strømindikator**) lyser rødt, er hjemmebiografen i standby. Tryk på  (**Standby-tændt**) på hovedenheden eller på fjernbetjeningen for at tænde for hjemmebiografen.

### Sådan skiftes til standby

Når strømindikatoren lyser hvidt, er hjemmebiografen tændt. Tryk på  (**Standby-tændt**) på hovedenheden eller på fjernbetjeningen for at sætte hjemmebiografen i standby.

### Tip

- Selvom hjemmebiografen bruger meget lidt energi i standby, bliver der stadig brugt energi. Når hjemmebiografen ikke bruges i længere tid ad gangen, bør du tage strømledningen ud af stikkontakten.

### Tip


- Hvis din hjemmebiograf er tilsluttet TV'et via HDMI, skal du bruge EasyLink HDMI CEC til at kontrollere begge produkter (se 'Opsætning af EasyLink' på side 29).

## Vælg lyd




Dette afsnit hjælper dig med at vælge den ideelle lyd til din video eller musik.

### Juster lydstyrken

#### For at øge eller dæmpe lydstyrken

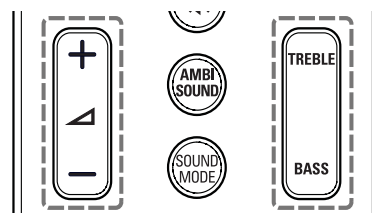
- Tryk på  på fjernbetjeningen.
- Tryk på hjulet til lydstyrkekontrol på fjernbetjeningen på hovedenheden.


#### For at slå lyden til eller fra

- Tryk på  på fjernbetjeningen for at slå lyden fra.
- Tryk på  igen, eller tryk på  for at slå lyden til.

### Juster bas og diskant

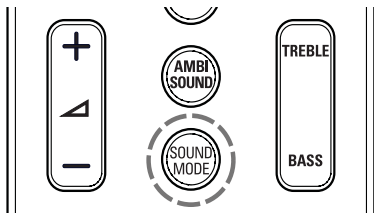
Juster de høje frekvenser (diskant) eller lave frekvenser (bas) på hjemmebiografen, så de passer til din video eller musik.



- 1 Tryk på **TREBLE** eller **BASS**.
- 2 Tryk på  for at øge eller reducere diskanten eller bassen.

## Skift lydtilstand

Vælg den af de forudindstillede lydtilstande, der passer til din video eller musik.

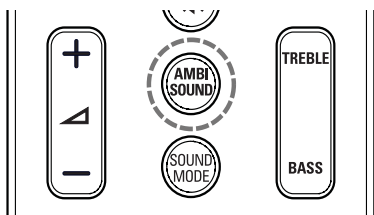


Tryk gentagne gange på **SOUND MODE** for at løbe igennem de tilgængelige lydtilstande.

Lydtilstand	Beskrivelse
<b>ACTION / ROCK</b>	Forøget bas og diskant. Ideel til actionfilm og rock- eller popmusik.
<b>DRAMA / JAZZ</b>	Slet mellem- og højfrekvens. Ideel til dramafilm og jazzmusik.
<b>CONCERT/ CLASSIC</b>	Neutral lyd. Ideel til livekoncerter og klassisk musik.
<b>GAMING / PARTY</b>	Moderat bas og høj mellemtone. God til videospil og festmusik.
<b>SPORTS</b>	Moderat mellemfrekvens og surroundeffekter til at opnå klar tale og atmosfæren fra en live-sportsbegivenhed.
<b>NEWS</b>	Forhøjet mellemfrekvens til klar sang og tale.

## Skift Ambisound-tilstand

Oplev omgivende lyd med Ambisound-tilstandene.

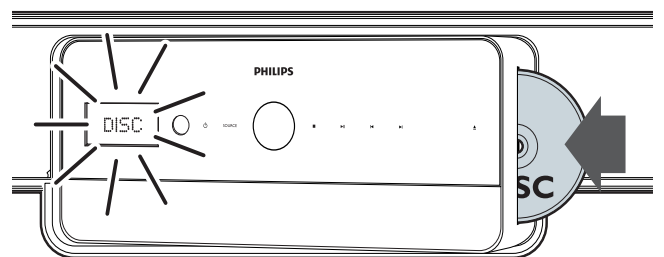


Tryk gentagne gange på **AMBISOUND** for at løbe igennem de tilgængelige Ambisound-tilstande.

Ambisound-tilstand	Beskrivelse
<b>AUTO</b>	Vælger automatisk den mest optimale Ambisound-tilstand til din video eller musik. Aktiveret som standard.
<b>MULTI-CHANNEL</b>	Overvældende multikanalslyd, der giver en forbedret filmoplevelse.
<b>STEREO</b>	Stereolyd i to kanaler. Ideel til musik.

## Diskafspilning

Din hjemmebiograf kan afspille en lang række diske, fra video (Blu-ray, DVD, VCD) til lyd og tilmed blandede mediediske (f.eks. en CD-R, der indeholder JPEG-billeder og MP3-musik).



- 1 Tryk på ▲ for at åbne disktrummet.
- 2 Ilæg en disk med etiketsiden opad. På dobbeltsidede diske skal du placere etiketten for den side, du vil afspille, så den vender opad.  
↳ Diskskuffen lukkes automatisk. Disken afspilles, eller hjemmebiografen åbner diskmenuen.  
**DISC** vises i displayet.
- 3 Brug følgende taster til at kontrollere afspilning:

Tast	Handling
<b>TOP MENU</b>	Åbn hovedmenuen på en videodisk.
<b>Navigation-sknapper</b>	Naviger i menuerne.
<b>OK</b>	Bekræft en indtastning eller et valg.
<b>▶</b>	Start eller genoptag afspilningen.
<b>  </b>	Sæt afspilning på pause.
<b>■</b>	Stop afspilningen.
<b>◀/▶</b>	Spring til det forrige eller næste spor, kapitel eller fil.
<b>◀◀/▶▶</b>	Søg hurtigt tilbage eller hurtigt frem. Tryk flere gange for at ændre søgehastigheden.
<b>▲ / ▼</b>	Roter billedet mod eller med uret.
<b>◀ / ▶</b>	Spring til forrige eller næste billede.
<b>REPEAT</b>	På lydskibe kan du gentage ét nummer, hele disken eller blande sporene. Gentag et kapitel eller en titel på videodiske.
<b>i INFO</b>	Vis oplysninger om, hvad der afspilles.
<b>☰ OPTIONS</b>	Adgang til videoindstillinger, når videoen afspilles (se 'Brug videofunktioner' på side 23). Adgang til billedindstillinger, når billeder vises (se 'Brug billedfunktioner' på side 23). Adgang til lydindstillinger, når lyd afspilles (se 'Brug af lydindstillinger' på side 24).
<b>AUDIO</b>	I videotilstand kan du skifte mellem lydprog.
<b>SUBTITLE</b>	Vælg et undertekstsprog for video.

## Brug Blu-ray-funktioner

Der er yderligere funktioner tilgængelige på Blu-ray-diske.

### BonusView

Blu-ray-diske, der understøtter BonusView-funktionen (der også kaldes Picture-In-Picture), gør det muligt at se specialindhold såsom instruktørens kommentarer, mens du ser hovedtitlen.

- 1 Om nødvendigt skal du aktivere BonusView eller Picture-In-Picture i Blu-ray-diskmenuen.
- 2 Under afspilning af hovedtitlen skal du trykke på **BONUS VIEW**.  
↳ BonusView-videoen vises på skærmen i et lille vindue.
- 3 Tryk på **BONUS VIEW** for at lukke BonusView-videoen.

### BD-Live

BD-Live-aktiverede Blu-ray-diske indeholder eksklusive tjenester såsom online-chat, spil og andet online-bonusindhold som f.eks. filmtrailere.

#### Bemærk

- Omfanget af BD-Live-tjenester afhænger af disken.
- Når du bruger BD-Live, opnås adgang til data på disken og hjemmebiografen via indholdsudbyderen.
- Før du bruger BD-Live, skal du kontrollere, at hjemmebiografen er forbundet til internettet, og at netværksadgangen er korrekt konfigureret (se 'Opret forbindelse til internettet' på side 17).

## Adgang til BD-Live

- 1 I Blu-ray-diskmenuen skal du trykke på navigationstasterne for at vælge BD-Live-ikonet.
- 2 Tryk på **OK**.
  - ↳ BD-Live indlæses. Indlæsningstiden afhænger af disken og din internetforbindelse.

## Naviger i BD-Live

- 1 Tryk på navigationstasterne for at navigere i BD-Live
- 2 Tryk på **OK** for at vælge et punkt



### Bemærk

- Hvis der er ikke tilstrækkeligt med hukommelse til download af BD-Live-indhold, skal du rydde den lokale lagerplads (se 'Ryd lokal hukommelse' på side 31).

## Afspil radio



### Bemærk

- AM og digitalradio understøttes ikke.

- 1 Tilslut antennen, og installer radiostationerne (se 'Tilslut og installer radio' på side 15).
- 2 Tryk på **RADIO**.
  - ↳ **RADIO** vises på displayet. Hvis navnet på FM-radiostationen sendes, vises det.
- 3 Brug følgende taster til at kontrollere afspilning:

Tast	Handling
◀ / ▶	Vælg en forudindstillet radiostation.
◀ / ▶	Søg efter en radiostation.
▲▼	Finjuster en radiofrekvens.
■	Tryk på tasten, og hold den nede for at slette den forudindstillede radiostation.
<b>AUDIO</b>	I radiotilstand kan du skifte mellem stereo og mono.
<b>PROGRAM</b>	I radiotilstand kan du programmere radiostationer.

## Afspil lyd fra TV eller andre enheder

Tryk på **AUDIO SOURCE** gentagne gange for at vælge lydudgangen for den tilsluttede enhed (se 'Tilslut lyd fra TV eller andre enheder' på side 14).

## Afspil fra USB-enhed

Din hjemmebiograf er udstyret med et USB-stik, der giver dig mulighed for at få vist fotos, lytte til musik eller se film, der er gemt på en USB-lagerenhed.



### Bemærk

- Kontroller, at et TV er tilsluttet hjemmebiografen, før du afspiller mediefiler fra en USB-enhed.

- 1 Slut USB-enheden til hjemmebiografen (se 'Tilslut en USB-enhed' på side 16).
- 2 Tryk på **USB**.
  - ↳ Der vises en indholdsbrowser.
- 3 Tryk på navigationstasterne for at vælge en fil, og tryk derefter på ▶ (afspil).
- 4 Brug følgende taster til at kontrollere afspilningen:

Tast	Handling
<b>Navigationsknapper</b>	Naviger i menuerne.
<b>OK</b>	Bekræft en indtastning eller et valg.
<b>▶</b>	Start eller genoptag afspilningen.
<b>  </b>	Sæt afspilning på pause.
<b>■</b>	Stop afspilningen.
<b>◀ / ▶</b>	Spring til det forrige eller næste spor, kapitel eller fil.
<b>◀◀ / ▶▶</b>	Søg hurtigt tilbage eller hurtigt frem. Tryk flere gange for at ændre søgehastigheden.
<b>▲ / ▼</b>	Roter billedet mod eller med uret.
<b>◀ / ▶</b>	Spring til forrige eller næste billede.
<b>REPEAT</b>	Gentag en enkelt fil i mappen, eller gentag hele mappen. Bland filer i en mappe.
<b>☰ OPTIONS</b>	Adgang til videoindstillinger, når videoen afspilles (se 'Brug videofunktioner' på side 23). Adgang til billedindstillinger, når billeder vises (se 'Brug billedfunktioner' på side 23). Adgang til lydindstillinger, når lyd afspilles (se 'Brug af lydindstillinger' på side 24).

## Afspil fra en iPod

Ved at tilslutte og installere en Philips iPod Dock (ekstraudstyr), kan du bruge din hjemmebiograf til at afspille mediefiler på din iPod, herunder musik, film og billeder.

- 1 Slut Philips iPod Dock til hjemmebiografen (se 'Tilslut og installer en Philips iPod Dock' på side 17).
- 2 Tænd og dock iPod'en.
- 3 Tryk på **iPod DOCK**.  
↳ **iPod DOCK** vises på displayet.
- 4 Brug tasterne på iPod til at vælge og afspille indhold.

## Afspil fra en MP3-afspiller

Tilslut og afspil lydfile fra en MP3-afspiller eller øvrige eksterne lydenheder.

- 1 Tilslut MP3-afspilleren til hjemmebiografen (se 'Tilslut en MP3-afspiller' på side 16).
- 2 Tryk gentagne gange på **AUDIO SOURCE**, indtil **MP3 LINK** vises på displayet.
- 3 Brug tasterne på din MP3-afspiller til at vælge og afspille lydfile.

## Flere afspilningsfunktioner

Der er adskillige avancerede funktioner tilgængelige til afspilning af videoer eller billeder fra en disk, en USB-enhed eller en iPod.

### Brug videofunktioner

Adgang til flere forskellige praktiske funktioner ved videoafspilning.

Visse videofunktioner er ikke tilgængelige for visse videokilder.

- 1 Tryk på **[MENU]** **OPTIONS** under videoafspilning.  
↳ Menuen med videoindstillinger vises.



- 2 Tryk på navigationstasterne og **OK** for at vælge og justere:

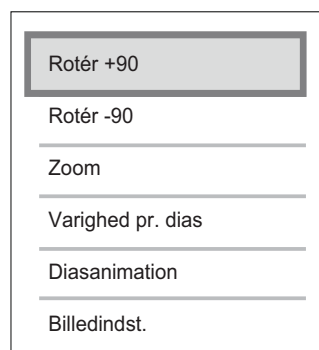
- **[Lydsprog]**: Skift lydsprog for videoen.
- **[Undertekstsprog]**: Skift undertekstsprog for videoen.
- **[Tidssøgning]**: Spring hurtigt til et bestemt punkt i videoen ved at indtaste tidspunktet for scenen.
- **[Titler]**: Vælg en bestemt titel.
- **[Kapitler]**: Vælg et bestemt kapitel.
- **[Vinkelliste]**: Vælg en anden betragtningsvinkel.
- **[Valg af PIP]**: Vis Picture-in-Picture-vindue.
- **[Zoom]**: Zoom ind på videoscener. Tryk på **[◀/▶]** for at vælge en zoomfaktor.
- **[Gentag]**: Vælg eller deaktiver gentagelsestilstand.

- **[Gentag A-B]**: Sammenkæd to løkkepunkter i et kapitel. Tryk på **OK** for at starte løkken og **OK** igen for at afslutte løkken. Tryk på **OK** for at afslutte løkken.
- **[Billedindst.]**: Vælg en forudindstillet billedindstilling. Disse indstillinger er også tilgængelige i startmenuen (se 'Vælg en farveindstilling' på side 27).

### Brug billedfunktioner

Adgang til flere forskellige praktiske funktioner ved visning af billeder.

- 1 Mens der vises billeder fra en disk eller en USB-enhed, skal du trykke på **[MENU]** **OPTIONS**.  
↳ Menuen med billedafspilningstilstande vises.



- 2 Tryk på navigationstasterne og **OK** for at vælge og justere:

- **[Rotér +90]**: Roter billedet 90 grader med uret.
- **[Rotér -90]**: Roter billedet 90 grader mod uret.
- **[Zoom]**: Zoom ind på et billede. Tryk på **[◀/▶]** for at vælge en zoomfaktor.
- **[Varighed pr. dias]**: Aktiverer visningstid for hvert billede i et diasshow.
- **[Diasanimation]**: Vælg en animation til diasshowet.
- **[Billedindst.]**: Vælg en forudindstillet billedindstilling.

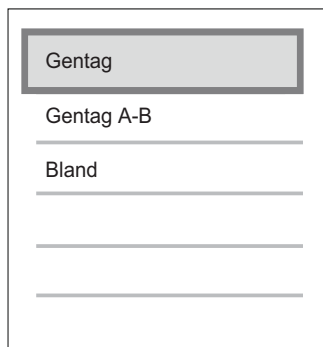


---

## Brug af lydindstillinger

Adgang til adskillige nyttige funktioner, mens lyd afspilles.

- 1 Tryk på **☰ OPTIONS**, når lyd afspilles.  
↳ Menuen med lydindstillinger vises.



- 2 Tryk på navigationstasterne og **OK** for at vælge og justere:
  - **[Gentag]**: Vælg eller deaktiver gentagelsestilstand.
  - **[Gentag A-B]**: Sammenkæd to løkkepunkter i et spor. Tryk på **OK** for at starte løkken og **OK** igen for at afslutte løkken. Tryk på **OK** for at afslutte løkken.
  - **[Bland]**: Afspil lydspor i vilkårlig rækkefølge.

---

## Afspilning af musikdiasshow

Afspil musik og billeder samtidig for at lave et musikdiasshow. Filerne skal være gemt på den samme disk eller USB-enhed.

- 1 Vælg et musiknummer, og tryk derefter på **▶** (afspil).
- 2 Tryk på **↶ BACK** for at vende tilbage til hovedmenuen.
- 3 Vælg et billede, og tryk på **▶** (afspil) for at starte diasshow.
- 4 Tryk på **■** for at stoppe diasshow.
- 5 Tryk på **■** igen for at stoppe musikken.

---

## Synkroniser lyden med videoafspilningen

Hvis lyden og videoen ikke er synkroniseret, kan du forsinke lyden, så den kommer til at passe til videoen.

- 1 Tryk på **AUDIO SYNC**.  
↳ **AUDIO SYNC** vises på displayet.
- 2 Tryk på **⚡ +/-** inden for fem sekunder for at synkronisere lyden med videoen.

# 6 Ændring af indstillinger

Dette afsnit hjælper dig med at ændre indstillingerne for din hjemmebiograf.

## ! Advarsel

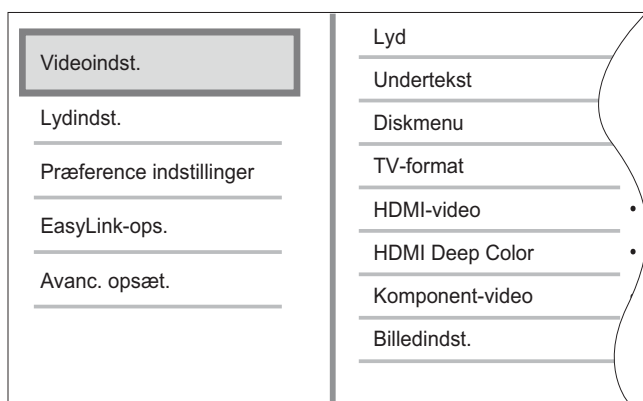
- Mange af indstillingerne er allerede konfigureret til den mest optimale værdi for hjemmebiografen. Medmindre du har en specifik årsag til at ændre denne indstilling, bør du lade den være som standardværdien.

## ☰ Bemærk

- Du kan ikke redigere en indstilling, der er nedtonet.

## Adgang til indstillingsmenuen

- 1 Tryk på **⬆**, vælg **[Indstil.]** og tryk derefter på **OK**.  
↳ Følgende menu vises:



- 2 Tryk på **▲** eller **▼** for at vælge en opsætningsmenu, og tryk derefter på **▶**. Se følgende afsnit for at få oplysninger om, hvordan indstillingerne for din hjemmebiograf ændres.
- 3 Tryk på **↶ BACK** for at vende tilbage til den forrige menu, eller tryk på **⬆** for at afslutte.

## Vælg lyd, undertekst eller menusprog for en disk

### ☰ Bemærk

- På nogle diske skal du bruge diskmenuen til at ændre lyd sproget.
- Hvis du vælger et sprog, der ikke er tilgængelig på disken, vælger hjemmebiografen diskens standardsprog.

- 1 Tryk på **⬆**, vælg **[Indstil.]** og tryk derefter på **OK**.
- 2 Vælg **[Videoundst.]**, og tryk derefter på **▶**.
- 3 Vælg **[Lyd]**, **[Undertext]** eller **[Diskmenu]**, og tryk derefter på **▶**.
- 4 Vælg sprog for lyd, undertekst eller menu, og tryk på **OK**.

## Vælg billedformat

### ☰ Bemærk

- Visse videofunktioner er ikke tilgængelige for visse videokilder.

- 1 Tryk på **⬆**, vælg **[Indstil.]** og tryk derefter på **OK**.
- 2 Vælg **[Videoundst.] > [TV-format]**, og tryk derefter på **▶**.
- 3 Vælg et visningsformat, og tryk på **OK**.



**[4:3 Letterbox]** - Til 4:3-skærm: wide-screen-billede med sorte bjælker øverst og nederst på skærmen.



**[4:3 Panscan]** - Til 4:3-skærm: vises i fuld højde med beskæring af begge sider.



**[16:9 widescreen]** - Til widescreen-TV: skærmformat 16:9.

---


## Angiv HDMI-videopløsning til dit TV

### Advarsel

- Som standard vælger hjemmebiografen automatisk den bedste videopløsning til dit TV. Denne indstilling bør ikke ændres, medmindre du er nødt til at vælge en specifik videopløsning.

### Bemærk

- Dit TV skal være tilsluttet via HDMI.

- 1 Tryk på , vælg **[Indstil.]** og tryk derefter på **OK**.
- 2 Vælg **[Videoindst.] > [HDMI-video]**, og tryk derefter på **▶**.
- 3 Vælg en videopløsning, og tryk derefter på **OK**.
  - **[Auto]** - (Dette er standardværdien og den anbefalede indstilling). Vælg automatisk den mest optimale videopløsning til dit TV.
  - **[Oprin.]** - Vælg den originale videopløsning for videoindholdet.
  - **[480i/576i], [480p/576p], [720p], [1080i], [1080p],[1080p/24Hz]**.


Hvis der ikke vises noget på skærmen, har du muligvis valgt en indstilling, der ikke er kompatibel med TV'et. Vent 15 sekunder, eller tryk gentagne gange på **HDMI**, indtil billedet vises igen.

---

## Konfigurer Deep Color

Deep Color viser farver med flere skygger og nuancer, hvis:

- videoindholdet er optaget med Deep Color;
- dit TV understøtter Deep Color, og
- dit TV er tilsluttet hjemmebiografen via HDMI.


- 1 Tryk på , vælg **[Indstil.]** og tryk derefter på **OK**.
- 2 Vælg **[Videoindst.] > [HDMI Deep Color]**, og tryk derefter på **▶**.
- 3 Vælg en indstilling for Deep Color, og tryk derefter på **OK**.
  - **[Auto]** - Vis billeder med over en milliard farver, hvis dit TV understøtter Deep Color. Vis billeder i 24-bit farver, hvis dit TV ikke understøtter Deep Color.
  - **[Til]** - Vis billeder i Deep Color, uanset om dit TV understøtter Deep Color.
  - **[Fra]** - Vis billeder i standardfarver.

---

## Angiv komponent-videopløsningen for dit TV

### Advarsel

- Som standard vælger hjemmebiografen automatisk den bedste videopløsning til dit TV. Denne indstilling skal ikke ændres, medmindre du vælger en specifik videopløsning.

- 1 Tryk på , vælg **[Indstil.]** og tryk derefter på **OK**.
- 2 Vælg **[Videoindst.] > [Komponent-video]**, og tryk derefter på **▶**.
- 3 Vælg den bedste videopløsning til dit TV, og tryk på **OK**.
  - **[480i/576i],[480p/576p],[720p],[1080i]**


Hvis der ikke vises noget på skærmen, har du muligvis valgt en indstilling, der ikke er kompatibel med TV'et. Vent i 15 sekunder, indtil billedet vises igen.



#### Bemærk

- Kopibeskyttede DVD'er kan kun vise 480p/576p eller 480i/576i.

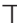
## Vælg en farveindstilling

- 1 Tryk på , vælg **[Indstil.]** og tryk derefter på **OK**.
- 2 Vælg **[Videoindst.]** > **[Billedindst.]**, og tryk derefter på **▶**.
- 3 Vælg en foruddefineret farveindstilling, og tryk på **OK**.
  - **[Standard]** - Originale farver.
  - **[Livagtigt]** - Levende farver.
  - **[Koldt]** - Bløde farver.
  - **[Action]** - Skarpe farver, der forbedrer detaljerne i mørke områder. Ideel til actionfilm.
  - **[Animation]** - Kontrastfarver. Ideel til animerede film.

## Rediger lydindstillinger

### Vælg nattilstand

Nattilstand er tilgængelig til Dolby-kodede DVD- og Blu-ray-diske. Den reducerer lydstyrken for høje lyde og forøger lydstyrken for lave lyde som f.eks. tale.

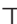
- 1 Tryk på , vælg **[Indstil.]** og tryk derefter på **OK**.
- 2 Vælg **[Lydindst.]** > **[Natfunk.]**, og tryk derefter på **▶**.
- 3 Vælg et lydniveau, og tryk derefter på **OK**.
  - **[Til]** - Afdæmpet lyd.
  - **[Fra]** - Surroundlyd med hele dens dynamiske spektrum.

### Vælg et lydformat til dit TV



#### Bemærk


- Dit TV skal være tilsluttet via HDMI.

- 1 Tryk på , vælg **[Indstil.]** og tryk derefter på **OK**.
- 2 Vælg **[Lydindst.]** > **[HDMI-lyd]**, og tryk derefter på **▶**.
- 3 Vælg et lydformat til dit TV, og tryk derefter på **OK**.
  - **[Som kilde (High Fidelity)]** - Lydformatet konverteres ikke. Et sekundært lydspor på en Blu-ray-disk er muligvis ikke tilgængeligt.
  - **[Auto]** - Registrer og vælg automatisk det bedste format til dit TV.
  - **[Fra]** - Deaktiver lydoutput fra dit TV.

---

## Konfigurer Ambisound


Du kan vælge valgmuligheder omkring dit rum og flytte rundt på hjemmebiografen for at opnå den bedste surroundeffekt.

- 1 Tryk på , vælg **[Indstil.]** og tryk derefter på **OK**.
- 2 Vælg **[Lydindst.] > [Ambisound ops.]**, og tryk derefter på **OK**.
- 3 Følg vejledningen på skærmen for at gennemføre konfigurationen.

---

## Skift præferencer

### Vælg menusprog

- 1 Tryk på , vælg **[Indstil.]** og tryk derefter på **OK**.
- 2 Vælg **[Præference indstillinger] > [OSD-sprog]**, og tryk derefter på **▶**.
- 3 Vælg menusproget, og tryk derefter på **OK**.

---

### Bemærk

- Hvis din hjemmebiograf er tilsluttet via HDMI til et HDMI CEC-kompatibelt TV, skifter den automatisk til TV'ets lydssprog.

---


## Brug børnesikring


Du kan begrænse adgang til diske, der er optaget med vurderinger. Når adgang til en disk er begrænset, skal du bruge din PIN-kode for at kunne afspille disken.

---

### Tip

- Hvis du vil kunne afspille alle diske uanset vurdering, skal du vælge et børnesikringsniveau på "8" for DVD'er og Blu-ray-diske.

- 1 Tryk på , vælg **[Indstil.]** og tryk derefter på **OK**.
- 2 Vælg **[Præference indstillinger] > [Børnesikring]**, og tryk derefter på **▶**.

- 3 Indtast din PIN, eller tast "0000" på fjernbetjeningens taltaster
- 4 Tryk på  for at vælge et vurderingsniveau fra 1 til 8, og tryk derefter på **OK**.


---

### Bemærk

- Nogle diske er ikke indspillet med vurderinger, men viser i stedet en vurdering på etiketten. Du kan ikke bruge børnesikring til disse diske.


---

## Angiv eller rediger en PIN-kode

- 1 Tryk på , vælg **[Indstil.]** og tryk derefter på **OK**.
- 2 Vælg **[Præference indstillinger] > [Skift PIN]**, og tryk derefter på **OK**.
- 3 Indtast PIN-koden med fjernbetjeningens taltaster, og tryk derefter på **▼**.
  - Hvis du ikke har en PIN-kode, eller hvis du har glemt din PIN-kode, skal du indtaste "0000".
- 4 Indtast en ny PIN-kode, og tryk derefter på **▼**.
- 5 Indtast den samme PIN-kode igen for at bekræfte.
- 6 Vælg **[Bekræft]**, og tryk derefter på **OK**.

---


## Juster displayets lysstyrke

- 1 Tryk på , vælg **[Indstil.]** og tryk derefter på **OK**.
- 2 Vælg **[Præference indstillinger] > [Display]**, og tryk derefter på **▶**.
- 3 Vælg displayets lysstyrke, og tryk derefter på **OK**.
  - **[100%]** - lysest
  - **[70%]** - mellem
  - **[40%]** - mørkest

---

## Aktiver automatisk standby


Du kan spare på energien ved automatisk at lade hjemmebiografen gå i standby efter 30 minutters inaktivitet (f.eks. pause- eller stoptilstand).

- 1 Tryk på , vælg **[Indstil.]** og tryk derefter på **OK**.
- 2 Vælg **[Præference indstillinger] > [Aut. standby]**, og tryk derefter på **▶**.
- 3 Vælg et menupunkt, og tryk på **OK**.
  - **[Til]** - Aktiver automatisk standby.
  - **[Fra]** - Deaktiver automatisk standby.

---

## Aktiver eller deaktiver indholdsmenuen


Du kan vælge at få vist eller springe indholdsmenuen til VCD- og SVCD-diske over.

- 1 Tryk på , vælg **[Indstil.]** og tryk derefter på **OK**.
- 2 Vælg **[Præference indstillinger] > [PBC]**, og tryk derefter på **▶**.
- 3 Vælg et menupunkt, og tryk på **OK**.
  - **[On]** - Vis indholdsmenuen, når du isætter en VCD eller SVCD.
  - **[Silk]** - Spring indholdsmenuen over, og afspil disken fra den første titel.

---

## Indstil en sleep-timer

Du kan sætte hjemmebiografen på standby efter et bestemt tidsrum.

- 1 Tryk på , vælg **[Indstil.]** og tryk derefter på **OK**.
- 2 Vælg **[Præference indstillinger] > [Sleep-timer]**, og tryk derefter på **▶**.
- 3 Vælg et menupunkt, og tryk på **OK**.
  - **[Fra]** – Deaktiver sleep-timeren.
  - **[15 minutter], [30 minutter], [45 minutter], [60 minutter]** – Vælg forsinkelse.

---

## Opsætning af EasyLink

Din hjemmebiograf understøtter Philips EasyLink, der anvender HDMI CEC-protokollen (Consumer Electronics Control). Du kan bruge en enkelt fjernbetjening til HDMI CEC-kompatible enheder, der er tilsluttet via HDMI. Før du redigerer EasyLink-indstillingerne, skal du aktivere HDMI CEC-handlingerne for TV'et og øvrige tilsluttede enheder. Se brugervejledningen til TV'et og enheden for at få yderligere oplysninger.


---

### Bemærk

- Philips kan ikke garantere 100 % kompatibilitet med alle HDMI CEC-kompatible enheder.

---

## Aktiver og deaktiver EasyLink

- 1 Tryk på , vælg **[Indstil.]** og tryk derefter på **OK**.
- 2 Vælg **[EasyLink-ops.] > [EasyLink]**, og tryk derefter på **▶**.
- 3 Vælg et menupunkt, og tryk på **OK**.
  - **[Til]** - Aktiver EasyLink.
  - **[Fra]** - Deaktiver EasyLink.

---


## Aktiver afspilning med ét tryk

---


### Bemærk

- Til TV'er, der understøtter afspilning med ét tryk.

Når du trykker på **▶**, tændes TV'et og hjemmebiografen. Hvis der er en disk i hjemmebiografen, afspilles disken, og TV'et skifter til den korrekte indgang.

- 1 Tryk på , vælg **[Indstil.]** og tryk derefter på **OK**.
- 2 Vælg **[EasyLink-ops.] > [Afsp. m 1 tryk]**, og tryk derefter på **▶**.
- 3 Vælg et menupunkt, og tryk på **OK**.
  - **[Til]** - Aktiver afspilning med ét tryk.
  - **[Fra]** - Deaktiver afspilning med ét tryk.

## Aktiver standby med ét tryk

Når du trykker på  ( **Standby**) og holder den nede i mindst tre sekunder, skifter alle de tilsluttede HDMI CEC-enheder til standby samtidig.



### Bemærk

- Når standby med et enkelt tryk er slået fra, kan hjemmebiografen ikke sættes på standby af en fjernbetjening til TV'et eller andre enheder.

- 1 Vælg **[EasyLink-ops.]** > **[Standby m 1 tryk]**, og tryk derefter på **▶**.
- 2 Vælg et menupunkt, og tryk på **OK**.
  - **[Til]** - Aktiver standby med ét tryk.
  - **[Fra]** - Deaktiver standby med ét tryk.


## Kortlæg lyd fra tilsluttede enheder

Du kan kortlægge din hjemmebiograf til lydoutputtet fra tilsluttede enheder.



### Bemærk

- Din hjemmebiograf skal være tilsluttet enhederne via HDMI.
- De tilsluttede enheder skal være tændt.


- 1 Tryk på , vælg **[Indstil.]** og tryk derefter på **OK**.
- 2 Vælg **[EasyLink-ops.]** > **[Systemlydindstil.]**, og tryk derefter på **▶**.
- 3 Vælg **[Til]**, og tryk derefter på **OK**.
- 4 Læs instruktionerne på skærmen, og vælg **[Fortsæt]** for at bekræfte gennemførelsen.
  - ↳ Hjemmebiografen søger efter enheder og viser derefter en liste over tilsluttede enheder.
- 5 Vælg **[Fortsæt]**.
  - ↳ Der vises en menu som den følgende.

Philips TV	• Aux1
Recorder	• Aux2
DVD player	• Aux3
	• Coaxial
	• Optical

- 6 Vælg en tilsluttet enhed på den venstre menu, og tryk op **▶**.
- 7 Vælg det stik, der bruges til enheden, og tryk derefter på **OK**.
- 8 Tryk på **◀**, og gentag derefter de to forrige trin for at kortlægge øvrige tilsluttede enheder.
- 9 Vælg **[Udfør]** for at afslutte.

## Opdater lydmapping fra tilsluttede enheder

Hvis du allerede har kortlagt lyd fra tilsluttede enheder (se 'Kortlæg lyd fra tilsluttede enheder' på side 30), kan du bruge denne fremgangsmåde til at opdatere din kortlægning.

- 1 Tryk på , vælg **[Indstil.]** og tryk derefter på **OK**.
- 2 Vælg **[EasyLink-ops.]** > **[Kortlæg lyd-input]**, og tryk derefter på **OK**.
- 3 Vælg en tilsluttet enhed, og tryk på **▶**.
- 4 Vælg det stik, der bruges til enheden, og tryk derefter på **OK**.
- 5 Tryk på **◀**, og gentag derefter de to forrige trin for at kortlægge øvrige tilsluttede enheder.
- 6 Vælg **[Udfør]** for at afslutte.

---


## Rediger avancerede indstillinger

---

### Find DivX VOD-registreringskoden til din hjemmebiograf

DivX Video-on-Demand (VOD) er en digital videoleveringstjeneste, som gør det muligt for dig at downloade og købe videoindhold fra DivX-indholdspartnere.


Din hjemmebiograf har en DivX VOD-registreringskode. Før du kan købe videoindhold, skal du registrere din hjemmebiograf på [www.divx.com](http://www.divx.com) ved brug af registreringskoden. Når du køber videoindhold til din hjemmebiograf, kan du kun afspille indholdet i denne hjemmebiograf.

- 1 Tryk på , vælg **[Indstil.]** og tryk derefter på **OK**.
- 2 Vælg **[Avanc. opsæt.] > [DivX® VOD-kode]**, og tryk derefter på **OK**.  
↳ Registreringskoden til DivX VOD vises.
- 3 Noter koden, så du har den ved hånden, når du skal registrere din hjemmebiograf.

---

### Gendan fabriksindstillingerne

Du kan gendanne hjemmebiografen til de indstillinger, den blev leveret med fra fabrikkens side. Du kan ikke nulstille børnesikringen til standardværdierne.


- 1 Tryk på , vælg **[Indstil.]** og tryk derefter på **OK**.
- 2 Vælg **[Avanc. opsæt.] > [Gendan fabriksindstillinger]**, og tryk derefter på **OK**.
- 3 Bekræft dit valg.

---

## Rediger indstillingerne for BD-Live

---


### Begræns adgang til BD-Live

- 1 Tryk på , vælg **[Indstil.]** og tryk derefter på **OK**.
- 2 Vælg **[Avanc. opsæt.] > [Sik. for BD-Live]**.
- 3 Vælg et menupunkt, og tryk på **OK**.
  - **[Til]** - Begræns adgang til BD-Live.
  - **[Fra]** - Tillad adgang til BD-Live.

---

### Ryd lokal hukommelse

Hvis der ikke er tilstrækkeligt med hukommelse i hjemmebiografen til download af BD-Livefiler, skal du slette de filer, du tidligere har downloadet.

- 1 Tryk på , vælg **[Indstil.]** og tryk derefter på **OK**.
- 2 Vælg **[Avanc. opsæt.] > [Ryd lokal lagring]**.
- 3 Tryk på **OK**.  
↳ Hukommelsen ryddes.

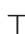


# 7 Opdatering af software

Hvis du vil søge efter nye opdateringer, skal du sammenligne den aktuelle softwareversion for din hjemmebiograf med den nyeste softwareversion (hvis den er tilgængelig) på Philips' hjemmeside.


---

## Kontroller softwareversion

- 1 Tryk på , vælg **[Indstil.]** og tryk derefter på **OK**.
- 2 Vælg **[Avanc. opsæt.]** > **[Versionsopl.]**, og tryk derefter på **OK**.  
↳ Softwareversionen vises.


---

## Opdater softwaren fra netværket

- 1 Forbered internetforbindelsen (se 'Opret forbindelse til internettet' på side 17).
- 2 Tryk på , og vælg **[Indstil.]**.
- 3 Vælg **[Avanc. opsæt.]** > **[Download software]** > **[Netværk]**.  
↳ Hvis et opgraderingsmedie registreres, bliver du bedt om at påbegynde eller annullere opdateringen.
- 4 Følg instruktionerne på TV'et for at bekræfte opdateringen.  
↳ Når opdateringen er fuldført, skifter hjemmebiografen automatisk til standby.
- 5 Afbryd strømledningen i nogle få sekunder, og tilslut den derefter igen.

---

## Opdater softwaren fra en USB-enhed

- 1 Søg efter den nyeste softwareversion på [www.philips.com/support](http://www.philips.com/support).
  - Søg efter din model, og klik på "Software og drivere".
- 2 Opret en mappe med navnet "UPG" i din USB-enhed.
- 3 Download softwaren i mappen "UPG".
- 4 Udpak softwaren i "UPG"-mappen.
- 5 Slut USB-enheden til hjemmebiografen.
- 6 Tryk på , og vælg **[Indstil.]**.
- 7 Vælg **[Avanc. opsæt.]** > **[Download software]** > **[USB]**.
- 8 Følg instruktionerne på TV'et for at bekræfte opdateringen.  
↳ Når opdateringen er fuldført, skifter hjemmebiografen automatisk til standby.
- 9 Afbryd strømledningen i nogle få sekunder, og tilslut den derefter igen.



### Advarsel

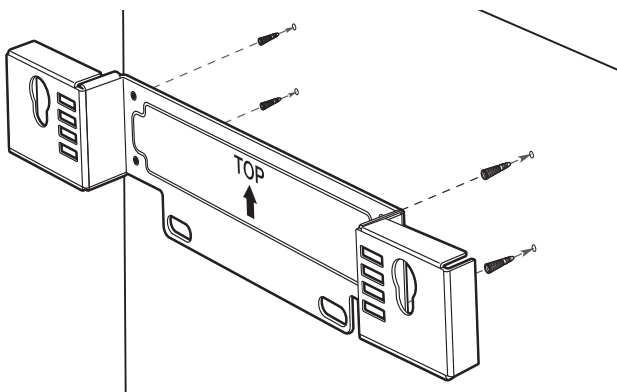
- Sluk ikke for strømmen, og fjern ikke USB-enheden, når softwareopdateringen er i gang, eftersom du kan beskadige hjemmebiografen.

# 8 Vægmontering af hjemmebiografen

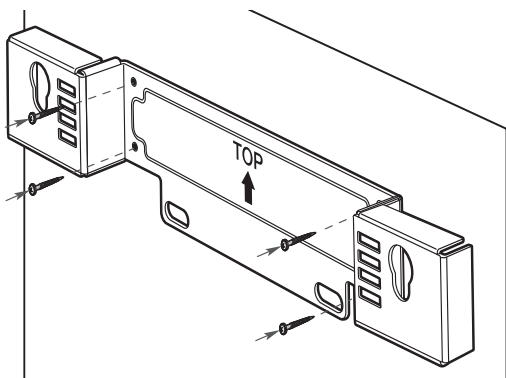
- 1 Placer de medfølgende beslag på væggen, bor skruehullerne, og indsæt gummirawlplugs (medfølger ikke) i hullerne.
  - Hvis du monterer hjemmebiografen under et TV, skal der være mindst 10 cm mellem TV'et og beslaget.

## Bemærk

- Af hensyn til sikker montering skal du bruge søm, der er mindst 1" lange.

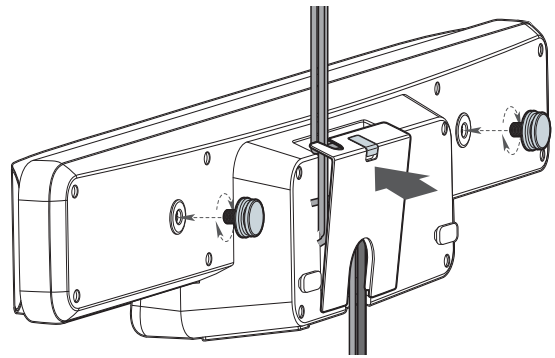


- 2 Fastgør beslaget på væggen med skruer (medfølger ikke).

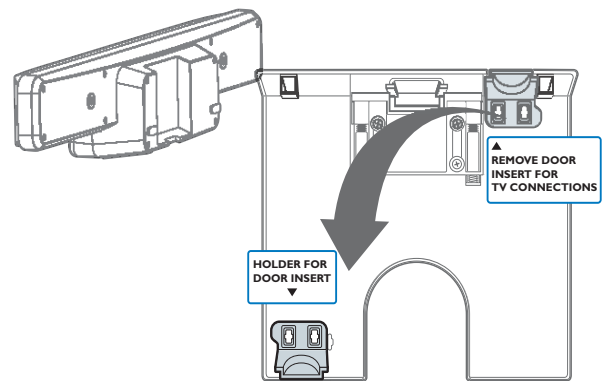


- 3 Kontroller, at alle de nødvendige kabler er sluttet til hjemmebiografen, og luk bagbeklædningen.

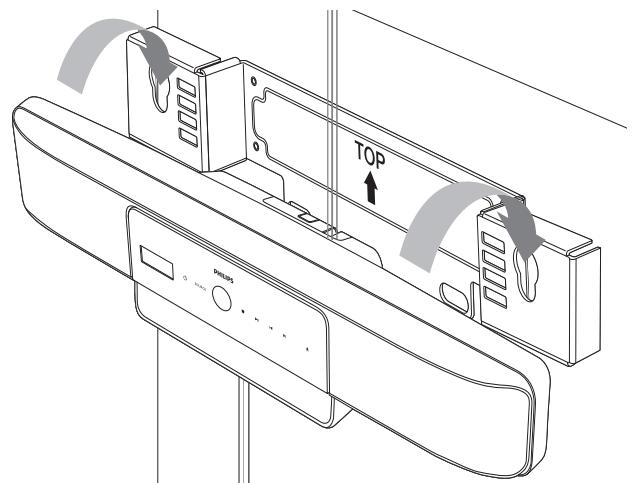
- 4 Skru de medfølgende knopper fast på bagsiden af hjemmebiografen.



- TV'ets kabler kan håndteres ved at fjerne dørindsatsen på bagbeslaget.



- 5 Hæng hjemmebiografen omhyggeligt fast på monteringsbeslaget. Træk knopperne gennem nøglehullerne, så de låses på plads.



## Tip

- Du kan skru gumrifødderne af bunden på hjemmebiografen før monteringen.

# 9 Produktspecifikationer



## Bemærk

- Specifikationer og design kan ændres uden varsel.

## Områdekode

- Land: Europa, Storbritannien
  - DVD: Alle, 2
  - Blu-ray: B
- Land: Rusland
  - DVD: Alle, 5
  - Blu-ray: C

## Filformat

- Lyd: .mp3, .wma, .wav
- Video: .avi, .divx, .mp4, .mkv, .mov, .qt, .wmv
- Billede: .jpg, .gif, .png

## Afspilningsmedier

- AVCHD, BD-RE, BD-Video, DVD-Video, DVD+R/+RW, DVD-R/-RW, DVD+R/-R DL, CD-R/CD-RW, lyd-CD, Video CD/SVCD, Picture CD, MP3-CD, WMA-CD, DivX (Ultra)-CD, USB-flashdrev.

## Forstærker

- Samlet udgangseffekt: 500 W RMS
- Frekvenskurve: 20 Hz ~ 20 kHz/±3 dB
- Signal-/støjforhold: > 65 dB (CCIR)
- Indgangsfølsomhed:
  - AUX1: 500 mV
  - AUX2, AUX3: 1000 mV
  - MP3 LINK: 500 mV

## Disk

- Lasertype: halvleder
- Diskdiameter: 12 cm/8 cm
- Videoafkodning: MPEG1/MPEG2/DivX/DivX Ultra
- Video-DAC: 12 bit, 148 MHz
- Signalsystem: PAL/NTSC
- Video-signal-/støjforhold: 56 dB
- Frekvenskurve:
  - 4 Hz - 20 kHz (44,1 kHz)
  - 4 Hz - 22 kHz (48 kHz)
  - 4 Hz - 44 kHz (96 kHz)
- PCM: IEC 60958
- Dolby Digital: IEC 60958, IEC 61937
- DTS: IEC 60958, IEC 61937

## Radio

- Indstillingsområde: FM 87,5 – 108 MHz (50 kHz)
- 26 dB dæmpningsfølsomhed: FM 20 dBf
- IF Rejection Ratio: FM 60 dB
- Signal-/støjforhold: FM 60 dB
- Harmonisk forvrængning: FM 3 %
- Frekvenskurve: FM 180 Hz~10 kHz/±6 dB
- Stereoadskillelse: FM 26 dB (1 kHz)
- Stereogrænse: FM 23,5 dB

## USB

- Kompatibilitet: Højhastigheds-USB (2.0)
- Klasseunderstøttelse: UMS (USB Mass Storage Class)
- Filsystem: FAT12, FAT16, FAT32
- Maks. understøttet hukommelse: < 160 GB.

## Hovedenhed

- Mål (B x H x D): 999 x 189,24 x 158,74 (mm)
- Vægt: 8,4 kg
- Centerhøjtaler:
  - Højtalerimpedans: 8 ohm
  - Højtalerdriver: 51 mm (2") fuldtonehøjtaler
  - Frekvenskurve: 180 Hz – 20 kHz
- Venstre/højre surroundhøjtalere:
  - Højtalerimpedans: 6 ohm
  - Højtalerdriver: 51 mm (2") fuldtonehøjtaler
  - Frekvenskurve: 180 Hz – 20 kHz

## Powerbox (Subwoofer)

- Strømforsyning: 220 - 240 V; ~50 Hz
- Strømforbrug: 135 W
- Strømforbrug ved standby:
  - Lavt strømforbrug: < 0,3 W
- System: basreflekssystem
- Impedans: 4 ohm
  - Højtalerdrivere: 165 mm (6,5") basenhed
- Frekvenskurve: 35 Hz ~ 200 Hz
- Mål (BxHxD): 321,5 x 424,5 x 321,5 (mm)
- Vægt: 12,88 kg

## Vægmontering

- Mål (BxHxD): 690 x 127 x 51 (mm)
- Vægt: 1,35 kg

## Specifikation for laser

- Lasertype:
  - BD-laserdiode: InGaN/AlGaIn
  - DVD-laserdiode: InGaAlP
  - CD-laserdiode: AlGaAs
- Bølgelængde:
  - BD: 405 +5 nm/-5 nm
  - DVD: 650 +13 nm/-10 nm
  - CD: 790 +15 nm/-15 nm
- Udgangseffekt:
  - BD: Maks. værdi: 20 mW
  - DVD: Maks. værdi: 7 mW
  - CD: Maks. værdi: 7 mW

# 10 Fejlfinding



## Advarsel

- Risiko for elektrisk stød. Fjern aldrig kabinettet på dette produkt.

Prøv aldrig selv at reparere produktet, da garantien i så fald bortfalder.

Hvis du oplever problemer med produktet, bør du kontrollere følgende punkter, inden du bestiller reparation. Hvis problemet ikke er løst, kan du registrere dit produkt og få support på [www.philips.com/welcome](http://www.philips.com/welcome).

Hvis du kontakter Philips, vil du blive bedt om modelnummeret og serienummeret på produktet. Modelnummeret og serienummeret står på bagsiden eller i bunden af produktet.

Skriv numrene her:

Modelnr. \_\_\_\_\_

Serienr. \_\_\_\_\_

---

## Hovedenhed

**Tasterne på hjemmebiografen virker ikke.**

- Tag stikket til hjemmebiografen ud af stikkontakten i et par minutter, og sæt det derefter i igen.

**Hjemmebiografen reagerer ikke på fjernbetjeningen.**

- Kontroller, at hjemmebiografen er tilsluttet stikkontakten.
- Kontroller, at der ikke er noget, der blokerer for linjen mellem fjernbetjeningen og hjemmebiografen.
- Peg fjernbetjeningen direkte mod IR-sensoren på hjemmebiografen.
- Kontroller, at batterierne i fjernbetjeningen er isat korrekt.
- Brug nye batterier.

---

## Billede

**Intet billede.**

- Kontroller, at TV'et er indstillet til den korrekte kilde i forhold til hjemmebiografen.

**Intet billede på HDMI-tilslutning.**

- Hvis indstillingen [**HDMI-video**] er blevet ændret, skal du trykke på **HDMI** på fjernbetjeningen, indtil billedet vises.
- Kontroller, om HDMI-kablet er defekt. Udskift HDMI-kablet.


**Intet High Definition-videosignal på TV'et.**

- Kontroller, at disken indeholder High Definition-video
- Kontroller, at TV'et understøtter High Definition-video.

---

## Lyd

**Lyd og video er ikke synkroniseret.**

- Tryk på **AUDIO SYNC**, indtil "**AUDIO SYNC XXX**" vises.
- Vent fem sekunder, og tryk derefter på  +/-.

**Ingen lyd.**

- Kontroller, at lyd kablerne er korrekt tilsluttede, og vælg den korrekte indgang (f.eks., **AUDIO SOURCE**, **USB**) i forhold til den enhed, du vil afspille.

**Ingen lyd fra TV-program.**

- Slut et lyd kabel fra lydindgangen på din hjemmebiograf til lydudgangen på dit TV. Tryk derefter gentagne gange på **AUDIO SOURCE** for at vælge den korrekte lydkilde.

### Ingen lyd på HDMI-tilslutning.

- Hvis den tilsluttede enhed ikke er HDCP-kompatibel eller kun er DVI-kompatibel, kan du ikke overføre lyd igennem en HDMI-tilslutning. Opret en analog eller digital lydforbindelse.
- Kontroller, at indstillingen **[HDMI-lyd]** er aktiveret.

---

## Afspilning

### Forvrænget lyd eller ekko.

- Kontroller, at TV'ets lyd er slukket er indstillet til minimum, hvis du afspiller lyd gennem hjemmebiografen.

### DivX-videofiler kan ikke afspilles.

- Kontroller, at DivX-filen er kodet i henhold til "Home Theatre Profile" med DivX-koderen.
- Kontroller, at DivX-videofilen er færdig.

### DivX-undertekster vises ikke korrekt.

- Sørg for, at filnavnet på underteksterne er det samme som filmens filnavn.
- Vælg det korrekte tegnsæt: 1) Tryk på **☰** **OPTIONS**. 2) Vælg **[Tegnsæt]**, og tryk på **▶**. 3) Vælg den tegnsæt undertekst.

### EasyLink-funktionen virker ikke.

- Kontroller, at hjemmebiografen er tilsluttet et EasyLink-TV fra Philips, og at EasyLink er aktiveret (se 'Aktiver og deaktivér EasyLink' på side 29).

### Der vises et "adgang forbudt"-skilt på TV'et.

- Handlingen kan ikke udføres.

### Indholdet af en USB-enhed kan ikke læses.

- Kontroller, at formatet af USB-enheden er kompatibelt med denne hjemmebiograf.
- Kontroller, at USB-enheden er formateret med et filsystem, der understøttes af denne hjemmebiograf (bemærk, at NTFS ikke medfølger).

### Min hjemmebiograf skal ikke tændes, når jeg tænder for mit TV.

- Dette er den korrekte adfærd for Philips EasyLink (HDMI-CEC). Hvis hjemmebiografen skal arbejde uafhængigt, skal EasyLink deaktivéres (se 'Aktiver og deaktivér EasyLink' på side 29).

### Jeg kan ikke få adgang til BD-Live-funktionerne.

- Kontroller netværksforbindelsen, eller sørg for, at netværket er konfigureret (se 'Opret forbindelse til internettet' på side 17).
- Ryd lokal lagring. (se 'Ryd lokal hukommelse' på side 31)
- Kontroller, at Blu-ray-disken understøtter BD-Live-funktionerne.

# 11 Indeks

---

## A

<b>afspil</b>	
afspilning med et tryk på en knap	29
disk	19
iPod	22
MP3-afspiller	22
radio	21
USB-enhed	21
<b>afspilning med et tryk på en knap</b>	29
<b>Ambisound</b>	28, 19
<b>audio</b>	
bas	18
diskant	18
fejlfinding	36
formater til TV	27
kortlæg fra tilsluttede enheder	30
lydstyrke	18
sprog	25
synkroniser med video	24
tilslutning	14
<b>automatisk standby</b>	29

---

## B

<b>BD-Live</b>	
ændre indstillinger	31
Blu-ray	20
hukommelse fuld	31
tilslutning	17
<b>billede</b>	
diasshow	24, 23, 19
fejlfinding	36
format	25
muligheder	23
roter	23
<b>Blu-ray</b>	20
<b>BonusView</b>	20
<b>børnesikring</b>	28
<b>bortskaffelse af hjemmebiografen</b>	7

---

## C

CD	7
CD med brugervejledning	7

---

## D

<b>Deep Color</b>	26
<b>diasshow</b>	24, 23
<b>disk</b>	
afspil	19
indholdsmenu	29
specifikationer	34
sprog	25
understøttede diske	34
vurderinger	28
<b>display</b>	
lysstyrke	28
oversigt	8
<b>DivX</b>	
fejlfinding	37
registreringskode	31

---

## E

<b>EasyLink</b>	
deaktivere	29
fejlfinding	37
kortlægning af lyd	30, 30
<b>energibesparelse</b>	29

---

## F

<b>farve</b>	
Deep Color	26
indstillinger	27
<b>fejlfinding</b>	36
<b>filformater</b>	34
<b>fjernbetjening</b>	9
<b>FM-antenne</b>	15
<b>forstærker</b>	34

---

## G

<b>genanvendelse</b>	7
<b>gendan fabriksindstillinger</b>	31
<b>gentag</b>	23

---

<b>H</b>	
HDMI CEC (se Easylink)	29

---

<b>I</b>	
indstilling af radio	15
indstillinger	

BD-Live	31
billede	27
børnesikring	28
gendan fabriksindstillinger	31
menu	25
præferencer	28

<b>internet</b>	
BD-Live	20
BonusView	20
softwareopdatering	32
tilslutte	17

<b>iPod</b>	
afspil	22
tilslutte	17

---

<b>K</b>	
kapitel	23
Kontakt os	36

---

<b>L</b>	
lyd	
Ambisound	19
diskant og bas	18
fejlfinding	36
funktion	19
lydformat til TV	27
lydstyrke	18
nattilstand	27
lydstyrke	18
lysstyrke	28

---

<b>M</b>	
menu	
indholdsmenu på diske	29
indstillinger	25
sprog	28
sprog på diske	25

---

miljø	7, 29
modelnummer	36
MP3-afspiller	
afspil	22
tilslutte	16

---

<b>N</b>	
nattilstand	27

---

<b>O</b>	
områdekode	34
opløsning	
HDMI-videopløsning	26
komponent-videopløsning	26
oversigt	
fjernbetjening	9
hovedenhed	8
stik	11

---

<b>P</b>	
PIN-kode	28
produktpleje	6
produktspecifikationer	34

---

<b>R</b>	
radio	
afspil	21
indstil stationer	15
specifikationer	34
tilslutte	15
registrer din hjemmebiograf	8
roter billeder	23

---

<b>S</b>	
serienummer	36
sikkerhed	5
sikring	4
skærm	
billedformat	26
farve	27
indstillinger	25
opløsning	26
zoom	23
sleep-timer	29

---



<b>software</b>	
opdatere	32
version	32
<b>specifikation for laser</b>	34
<b>specifikationer</b>	34
<b>sprog</b>	
audio	23
menu	28
på diske	25
undertekst	23
<b>standby</b>	
automatisk standby	29
skift til	18
sleep-timer	29
standby med et tryk på en knap	30
<b>standby med et tryk på en knap</b>	30
<b>Startmenu</b>	25
<b>stik</b>	11
<b>stik</b>	4
<b>subwoofer</b>	13
<b>synkroniser lyd og video</b>	24

---

## T

<b>tænd/sluk</b>	
gemmer	29
sikring	4
specifikation	34
tilslutte	13
<b>tekniske specifikationer</b>	34
<b>tilslutte</b>	
internet	17
iPod-dock	17
kortlæg lyd fra tilsluttede enheder	30
lyd fra TV	14
MP3-afspiller	16
radio	15
subwoofer	13
tænd/sluk	13
TV	12
USB	16
<b>titel</b>	23
<b>TV</b>	
lyd fra TV	14, 21
lydformat	27
tilslutte	12

---

## U

<b>undertekst</b>	
sprog	23
sprog på diske	25
<b>USB</b>	
afspil	21
foto	23, 21
softwareopdatering	32
tilslutte	16

---

## V

<b>vægmontering</b>	34, 33
<b>vedligeholdelse</b>	6
<b>video</b>	
fejlfinding	36
muligheder	23
opløsning	26, 26
søge	23
synkroniser med lyd	24
<b>video on demand (VOD)</b>	31
<b>urderinger</b>	28

---

## Z

<b>zoom</b>	
ind i billede	23
ind i video	23