

Register your product and get support at
www.philips.com/welcome

HTS5560
HTS5580
HTS5590

PHILIPS

İçindekiler

| | | |
|----------|--------------------------------|---|
| 1 | Bildirim | 2 |
| | Telif Hakkı | 2 |
| | Uyumluluk | 2 |
| | Şebeke sigortası (yalnızca BK) | 2 |
| | Açık kaynak yazılımı | 2 |
| | Ticari markalar | 2 |

| | | |
|----------|--------------------------------------|---|
| 2 | Önemli | 4 |
| | Güvenlik | 4 |
| | Ürün bakımı | 5 |
| | Eski ürününüzün ve pillerin atılması | 5 |
| | 3D sağlık uyarısı | 5 |

| | | |
|----------|-----------------------------|---|
| 3 | Ev sinema sisteminiz | 6 |
| | Ana ünite | 6 |
| | Uzaktan kumanda | 6 |

| | | |
|----------|--|----|
| 4 | Ev sinema sisteminizin bağlanması | 9 |
| | Konnektörler | 9 |
| | TV'ye bağlantı | 10 |
| | TV veya diğer cihazlardan gelen sesi bağlayın | 11 |
| | Bir bilgisayar ağına ve İnternet'e bağlanın | 12 |
| | Kablosuz modülün bağlanması | 13 |

| | | |
|----------|---|----|
| 5 | Ev sinema sisteminin kullanılması | 13 |
| | Başlamadan önce | 13 |
| | Giriş menüsü erişimi | 13 |
| | Ses çıkışı seçin | 14 |
| | Disk oynatma | 15 |
| | Blu-ray üzerinde Bonus View özellikliğini kullanın | 15 |
| | Blu-ray üzerinde BD-Live özelliğine erişim | 16 |
| | 3D video oynatın | 16 |
| | USB depolama cihazından oynatma | 16 |
| | Disk veya USB için diğer oynatım özellikleri | 17 |
| | PC'den oynatma (DLNA) | 18 |
| | Radyodan oynatma | 19 |
| | TV veya diğer cihazlardan ses çalma | 20 |
| | MP3 çalardan müzik çalma | 20 |
| | Bir iPod veya iPhone'dan oynatma | 20 |
| | Philips Easylink kullanımı | 20 |

| | | |
|----------|-----------------------------------|----|
| 6 | Ayarların değiştirilmesi | 21 |
| | Ayar menüsü erişimi | 21 |
| | Video ayarlarını değiştirilmesi | 21 |
| | Ses ayarlarının değiştirilmesi | 22 |
| | Ağ kurulumu | 22 |
| | EasyLink özelliğinin ayarlanması | 22 |
| | Tercih ayarlarının değiştirilmesi | 23 |
| | Gelişmiş ayarları değiştirin | 23 |

| | | |
|----------|------------------------------------|----|
| 7 | Yazılım güncelleme | 24 |
| | Yazılım sürümünün kontrol edilmesi | 24 |
| | Ağdan yazılım güncelleme | 24 |
| | USB'den yazılım güncelleme | 25 |

| | | |
|----------|-------------------------------|----|
| 8 | Ürün spesifikasyonları | 25 |
|----------|-------------------------------|----|

| | | |
|----------|----------------------|----|
| 9 | Sorun Giderme | 27 |
|----------|----------------------|----|

| | | |
|-----------|--------------|----|
| 10 | Dizin | 29 |
|-----------|--------------|----|

1 Bildirim

Telif Hakkı



Be responsible
Respect copyrights

Bu ürün, Rovi Corporation'a ait ABD patentleri ve diğer fikri mülkiyet haklarıyla korunan kopya koruması teknolojiyi içermektedir. Tersine mühendislik veya parçalara ayırma yasaktır.

Telif hakkı İngiltere'de alınmıştır

Materyallerin kaydedilmesi ve oynatılması izne tabi olabilir. Bkz. Telif Hakkı Kanunu 1956 ve Sanatçıların Korunması Kanunları 1958 - 1972.

Uyumluluk



Bu ürün, 2006/95/EC (Alçak Gerilim) ve 2004/108/EC (EMC) Yönergelerinin temel gerekliliklerine ve ilgili diğer hükümlerine uygundur.

Şebeke sigortası (yalnızca BK)

Bu ürün onaylı döküm fişle donatılmıştır. Gerekliğinde, şebeke sigortasının sigortada belirtilenle aynı değerde bir sigortayla değiştirilmesi gerekir (örnek 10A).

- 1 Sigorta kapağını ve sigortayı çıkarın.
- 2 Yedek sigortanın BS 1362 ile uyumlu ve ASTA onay markasının olması gerekir. Sigorta yoksa, doğru tipi öğrenmek için satıcınızla görüşün.
- 3 Sigorta kapağını yeniden takın.



Not

- EMC yönergesine (2004/108/EC) uygun olması için, bu ürünün elektrik fişi elektrik kablosundan ayrılmamalıdır.

Açık kaynak yazılımı

Philips Electronics Singapore Pte Ltd, ilgili lisanslar uyarınca bu tür bir teklifin yapılması gereken bu üründe kullanılan telif hakkı korumalı açık kaynak yazılım paketlerinin tam bir kopyasını talep üzerine sunmayı teklif etmektedir. Bu teklif, bu bilgiyi alan herkes için ürünün satın alınmasından sonra üç yıla kadar geçerlidir. Kaynak kodu edinmek için lütfen open.source@philips.com adresine e-posta gönderin. E-posta kullanmayı tercih etmiyorsanız ya da bu adrese e-posta gönderdikten sonra bir hafta içinde alındı onayı size ulaşmadıysa, lütfen "Open Source Team, Philips Intellectual Property & Standards, P.O. Box 220, 5600 AE Eindhoven, The Netherlands" adresine İngilizce olarak yazın. Mektubunuzun alındı onayı size zamanında ulaşmazsa, lütfen yukarıda belirtilen e-posta adresine bir e-posta gönderin. Bu üründe kullanılan açık kaynak yazılımlarının lisans ve onay metinleri ayrı bir sayfada verilmiştir.

Ticari markalar



"Blu-ray 3D" ve "Blu-ray 3D" logosu, Blu-ray Disc Association'ın ticari markalarıdır.



BONUSVIEW™

'BD LIVE' ve 'BONUSVIEW', Blu-ray Disc Association'ın ticari markalarıdır.



Java ve tüm diğer Java ticari marka ve logoları, Amerika Birleşik Devletleri'nde ve/veya diğer ülkelerde Sun Microsystems, Inc.'in ticari markaları ya da tescilli ticari markalarıdır.

AVCHD™

'AVCHD' ve 'AVCHD' logosu Matsushita Electric Industrial Co., Ltd ve Sony Corporation'ın ticari markalarıdır.

x.v.Colour

'x.v.Colour', Sony Corporation'ın ticari markasıdır.



DLNA®, DLNA Logosu ve DNLA CERTIFIED®, Digital Living Network Alliance'ın ticari markaları, servis markaları ve sertifika markalarıdır.
(Sadece HTS5580 ve HTS5590 için.)



Dolby Laboratories lisansı ile üretilmiştir. Dolby, Pro Logic ve çift D simgesi, Dolby Laboratories'ın ticari markalarıdır.



5,451,942; 5,956,674; 5,974,380; 5,978,762; 6,226,616; 6,487,535; 7,392,195; 7,272,567; 7,333,929; 7,212,872 numaralı ABD patentleri ile ABD ve dünya çapında alınan ve beklemede olan diğer patentler uyarınca, lisanslı olarak üretilmiştir. DTS ve Symbol, DTS Inc.'in tescilli ticari markalarıdır ve DTS-HD ve DTS-HD Master Audio | Essential ve DTS logoları DTS, Inc.'in ticari markalarıdır. Ürün yazılım içermektedir. © DTS, Inc. Tüm Hakları Saklıdır.



DivX®, DivX Certified® ve ilgili logolar, DivX, Inc.'in ticari markalarıdır ve lisansla kullanılırlar. DivX Ultra® Certified, gelişmiş özellikler ve özel içerikle DivX® video oynatmak için. DIVX VİDEO HAKKINDA: DivX®, DivX, Inc tarafından oluşturulan bir dijital video formatıdır. Bu, DivX video oynatan resmi DivX Certified cihazdır. Daha fazla bilgi ve dosyalarınızı DivX

videoya dönüştürmekte kullanacağınız yazılım araçları için www.divx.com adresini ziyaret edin. DIVX VIDEO-ON-DEMAND HAKKINDA: Bu DivX Certified® cihazın DivX Video-on-Demand (VOD) (İstek üzerine video) içeriği oynatabilmesi için kaydedilmesi gerekir. Kayıt kodu üretmek için, cihaz ayar menüsündeki DivX VOD bölümüne gidin. Kayıt işlemini tamamlamak ve DivX VOD hakkında daha fazla bilgi almak için bu kodla vod.divx.com adresine gidin.



Windows Media ve Windows logosu, Microsoft Corporation'ın Amerika Birleşik Devletleri ve/veya diğer ülkelerdeki ticari markaları ya da tescilli ticari markalarıdır.



HDMI ve HDMI logosu ve Yüksek Çözünürlüklü Multimedya Arayüzü, ABD ve diğer ülkelerde HDMI licensing LLC'in ticari markası veya tescilli ticari markasıdır.



USB-IF logoları Universal Serial Bus Implementers Forum, inc.'in ticari markalarıdır.



2 Önemli

Ev sinema sisteminizi kullanmadan önce tüm talimatları okuyun ve anlayın. Talimatlara uyulmamasından dolayı hasar meydana geldiğinde, garanti geçersiz olacaktır.

Güvenlik

Elektrik çarpması veya yangın riski!

- Ürünü ve aksesuarlarını kesinlikle yağmur veya suya maruz bırakmayın. Ürünün yakınına asla vazo gibi sıvı içeren nesnelere yerleştirmeyin. Ürünün üzerine ve iç kısmına sıvı dökülmesi durumunda, derhal fişini prizinden çekin. Yeniden kullanmadan önce ürünün Philips Müşteri Destek birimi tarafından kontrol edilmesini sağlayın.
- Ürünü ve aksesuarlarını kesinlikle çıplak alev veya doğrudan güneş ışığı gibi ısı kaynaklarına yakın konuma yerleştirmeyin.
- Ürünün havalandırma deliklerinden veya diğer deliklerden içeri asla bir şey sokmayın.
- Ana şebeke fişinin veya cihaz bağlantısının bağlantı kesme cihazı olarak kullanıldığı yerlerde, bağlantı kesme cihazı kullanıma hazır bir durumda kalmalıdır.
- Şimşekli fırtınalarda ürünün fişini prizinden çıkarın.
- Güç kablosunu çıkartırken, her zaman fişten tutarak çekin, kablodan çekmeyin.

Kısa devre veya yangın riski!

- Ürününüzü güç çıkışına bağlamadan önce, şebeke geriliminin ürünün arka veya alt kısmında belirtilen değerle uyumlu olduğundan emin olun. Şebeke voltajı belirtilen değerden farklıysa, ürününüzü asla şebekeye bağlamayın.

Yaralanma veya ev sinema sisteminde hasar oluşması riski vardır!

- Duvara monte edilebilen ürünler için yalnızca birlikte verilen duvara montaj braketini kullanın. Duvar montajını, ürünün ve duvar montaj grubunun toplam ağırlığını taşıyabilecek nitelikteki bir duvara yapın. Koninklijke Philips Electronics N.V. hatalı yapılan duvar montajları nedeniyle meydana gelen kaza, yaralanma veya zararlardan sorumlu değildir.
- Standlı hoparlörler için sadece birlikte verilen standları kullanın. Standları hoparlörlere sıkıca sabitleyin. Kurduğunuz standları, hoparlör ve standın toplam ağırlığını taşıyabilecek düz yüzeylere yerleştirin.
- Ürünü veya başka eşyaları güç kablolarının ya da diğer elektrikli cihazların üzerine yerleştirmeyin.
- Ürünün 5°C'den düşük sıcaklıklarda taşınması gerekiyorsa, ürün ambalajını açın ve ev sinema sisteminizi prize takmadan önce oda sıcaklığına kadar ısınmasını bekleyin.
- Açık kaldığında görülebilen ve görülemeyen lazer yayılır. Işına maruz kalmaktan kaçının.
- Disk bölmesinde bulunan disk optik merceğine dokunmayın.

Aşırı ısınma riski!

- Bu ürünü kesinlikle çevresi kapalı bir yere monte etmeyin. Havalandırma için ürünün çevresinde her zaman en az 10 cm boş alan bırakın. Perdelerin veya başka eşyaların ürünün havalandırma deliklerini kapatmasına engel olun.

Kirlenme riski!

- Pilleri karıştırmayın (eski ve yeni veya karbon ve alkalin vs.).
- Piller bittiyse veya uzaktan kumanda uzun bir süre kullanılmıyacaksa, pilleri çıkarın.
- Piller kimyasal maddeler içerir; bu nedenle doğru şekilde atılmalıdır.

Ürün bakımı

- Disk bölmesine diskten başka bir şey koymayın.
- Disk bölmesine eğik veya çizik diskler koymayın.
- Ürünü uzun bir süre kullanmayacaksanız disk bölmesindeki diskleri çıkarın.
- Ürünü temizlemek için sadece mikrofiber bez kullanın.

Eski ürününüzün ve pillerin atılması



Ürününüz geri dönüştürülebilir ve yeniden kullanılabilir yüksek kaliteli malzeme ve bileşenler kullanılarak üretilmiştir.



Bir ürüne, çarpı işaretli tekerlekli çöp arabası işaretli etiket yapıştırılması, söz konusu ürünün 2002/96/EC sayılı Avrupa Yönergesi kapsamında olduğu anlamına gelir. Lütfen, elektrikli ve elektronik ürünlerin toplanması ile ilgili bulunduğunuz yerdeki sistem hakkında bilgi edinin.

Lütfen, yerel kurallara uygun hareket edin ve eskiyen ürünlerinizi, normal evsel atıklarınızla birlikte atmayın.

Eskiyen ürününüzün atık işlemlerinin doğru biçimde gerçekleştirilmesi, çevre ve insan sağlığı üzerinde olumsuz etki oluşturulmasını önlemeye yardımcı olur.



Ürününüzde 2006/66/EC sayılı Avrupa Direktifi kapsamında düzenlenen ve normal evsel atıklarla atılmaması gereken piller kullanılmaktadır.

Atık işleminin düzgün biçimde gerçekleştirilmesi, çevre ve insan sağlığı üzerinde olumsuz etki oluşturulmasını önlemeye yardımcı olduğundan, lütfen pillerin ayrıca toplanması hakkındaki yerel kurallar hakkında bilgi edinin.

3D sağlık uyarısı

Sizde veya ailenizde epilepsi veya ışığa duyarlı nöbet gibi rahatsızlıklar varsa, yanıp sönen ışık kaynaklarına, hızlı görüntü sıralarına veya 3D izlemeye maruz kalmadan önce tıbbi bir uzmana danışın.

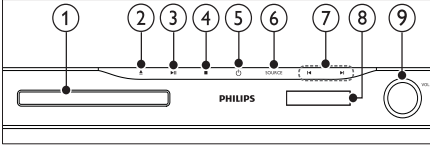
Baş dönmesi, baş ağrısı veya yönelim bozukluğu gibi rahatsızlıklardan kaçınmak için uzun süre 3D izlememenizi öneririz. Herhangi bir rahatsızlık hissederseniz, 3D izlemeyi bırakın ve belirtiler ortadan kalkana kadar potansiyel olarak tehlikeli bir etkinliğe (örneğin, araba kullanmak) başlamayın. Belirtiler devam ederse, öncelikle tıbbi bir uzmana danışmadan 3D izlemeye devam etmeyin.

Ebeveynler, 3D izleme sırasında çocuklarının yanında bulunmalı ve yukarıda belirtilen rahatsızlıklardan birini yaşamadıklarından emin olmalıdır. 3D izleme, görsel sistemleri tam olarak geliştirmemiş olduğundan altı yaşın altındaki çocuklara önerilmez.

3 Ev sinema sisteminiz

Bu ürünü satın aldığınız için tebrikler; Philips'e hoş geldiniz! Philips tarafından verilen destekten tam olarak yararlanabilmek için ev sinema sisteminizi www.philips.com/welcome adresinde kaydedin.

Ana ünite



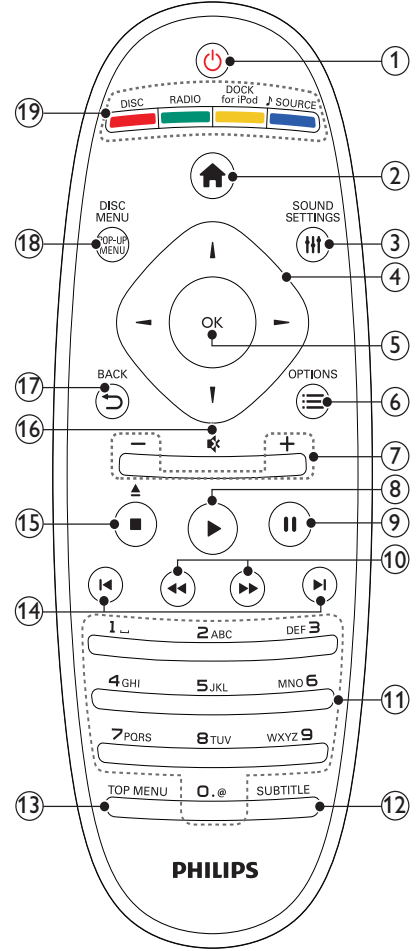
- 1 Disk bölmesi
- 2 ▲ (Aç/Kapat)
Disk bölmesini açar veya kapatır.
- 3 ►|| (Oynat/Duraklat)
Oynatmayı başlatır, duraklatır veya sürdürür.
- 4 ■ (Durdur)
 - Oynatmayı durdurur.
 - Radyo modunda geçerli önceden ayarlanan radyo istasyonunu siler.
- 5 ⏻ (Bekleme)
Ev sinema sisteminin açılmasını veya bekleme moduna geçmesini sağlar.
- 6 SOURCE
Ev sinema sistemi için bir ses/video kaynağı seçer.
- 7 ◀/▶
 - Önceki veya sonraki parçaya, bölüme ya da dosyaya atlar.
 - Radyo modunda, önceden ayarlı bir radyo istasyonu seçer.
- 8 Gösterge paneli
- 9 Ses düzeyi tekerleği

Uzaktan kumanda

Not

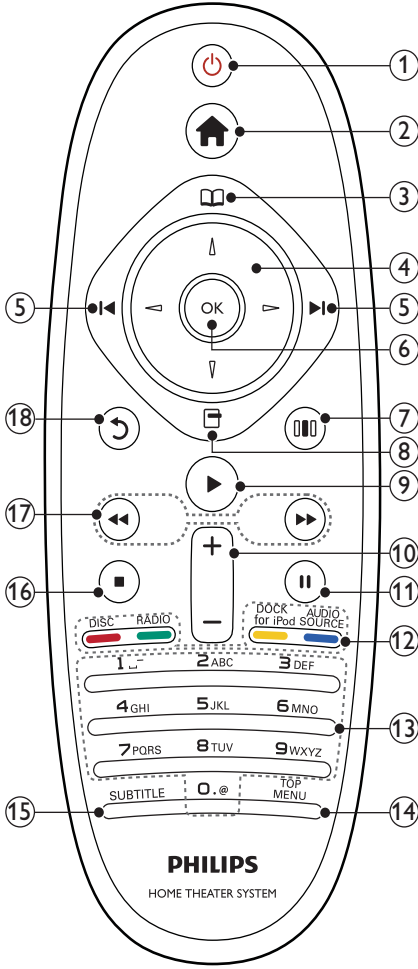
- Ev sinema sisteminiz, aşağıdaki uzaktan kumandalarla birlikte verilir.

Uzaktan kumanda - A



- ① **⏸ (Bekleme)**
- Ev sinema sisteminin açılmasını veya bekleme moduna geçmesini sağlar.
 - EasyLink özelliği etkinleştirildiğinde, tüm HDMI CEC uyumlu cihazların bekleme moduna geçmesi için basın ve en az üç saniye basılı tutun.
- ② **🏠 (Ev modu)**
Ana menüye erişir.
- ③ **🔊 SOUND SETTINGS**
Çeşitli ses seçeneklerine erişmek ve çıkmak için kullanılır.
- ④ **Gezinme düğmeleri**
- Menüler arasında gezinir.
 - Radyo modunda otomatik aramayı başlatmak için sol veya sağ düğmesine basın.
- ⑤ **OK**
- Bir girişi veya seçimi onaylar.
- ⑥ **☰ OPTIONS**
- Oynatım sırasında diğer oynatım seçeneklerine erişim sağlar.
 - Radyo modunda, radyo istasyonlarını ayarlar.
- ⑦ **+/- (Ses seviyesi)**
Ses seviyesini artırır veya azaltır.
- ⑧ **▶ (Oynat)**
Oynatmayı başlatır veya devam ettirir.
- ⏸ **(Duraklatma)**
Oynatmayı duraklatır.
- ⑩ **◀ / ▶ (Hızlı Geri/Hızlı İleri)**
Hızlı geri veya hızlı ileri sarar. Arama hızını değiştirmek için arka arkaya basın.
- ⑪ **Alfanümerik tuşlar**
Değerleri ve harfleri girer (SMS tarzı giriş).
- ⑫ **SUBTITLE**
Video için altyazı dili seçer.
- ⑬ **TOP MENU**
Video diskin ana menüsüne erişim sağlar.
- ⑭ **◀ / ▶ (Önceki/Sonraki)**
- Önceki veya sonraki parçaya, bölüme ya da dosyaya atlar.
 - Radyo modunda, önceden ayarlı bir radyo istasyonu seçer.
- ⑮ **■ (Durdur) / ▲ (Çıkart / Aç/Kapat)**
- Oynatmayı durdurur.
 - Diski çıkarmak veya disk bölmesini açmak için basılı tutun.
 - Radyo modunda geçerli önceden ayarlanan radyo istasyonunu siler.
- ⑯ **⊛ (Sessiz)**
Sesi kapatır veya tekrar açar.
- ⑰ **↶ BACK**
Önceki menü ekranına döner.
- ⑱ **POP-UP MENU/DISC MENU**
Disk menüsüne gider veya bu menüden çıkar.
- ⑲ **Kaynak düğmeleri**
- **Renkli düğmeler** (Blu-ray diskler için): Görevleri veya seçenekleri belirler.
 - **DISC:** Disk kaynağına geçiş yapar.
 - **RADIO:** FM radyoya geçer.
 - **DOCK for iPod:** iPhone/iPod için Philips bağlantı istasyonuna geçer.
 - **♪ SOURCE:** Bir ses giriş kaynağı seçer.

Uzaktan Kumanda - B



① ⏻ (Bekleme)

- Ev sinema sisteminin açılmasını veya bekleme moduna geçmesini sağlar.
- EasyLink özelliği etkinleştirildiğinde, tüm HDMI CEC uyumlu cihazların bekleme moduna geçmesi için basın ve en az üç saniye basılı tutun.

② 🏠 (Ev modu)

Ana menüye erişir.

③ 📀 (Disk menüsü)

Disk menüsüne gider veya bu menüden çıkar.

④ Gezinme düğmeleri

- Menüler arasında gezinir.
- Radyo modunda otomatik aramayı başlatmak için sol veya sağ düğmesine basın.

⑤ ⏪ / ⏩ (Önceki/Sonraki)

- Önceki veya sonraki parçaya, bölüme ya da dosyaya atlar.
- Radyo modunda, önceden ayarlı bir radyo istasyonu seçer.

⑥ OK

Bir girişi veya seçimi onaylar.

⑦ 🗨️ (Ses seçenekleri)

Çeşitli ses seçeneklerine erişmek ve çıkmak için kullanılır.

⑧ 📁 (Seçenekler)

- Oynatım sırasında diğer oynatım seçeneklerine erişim sağlar.
- Radyo modunda, radyo istasyonlarını ayarlar.

⑨ ▶ (Oynat)

Oynatmayı başlatır veya devam ettirir.

⑩ +/- (Ses seviyesi)

Ses seviyesini artırır veya azaltır.

⑪ ⏸ (Duraklatma)

Oynatmayı duraklatır.

⑫ Kaynak düğmeleri / Renkli düğmeler

- Blu-ray diskler: Görevleri veya seçenekleri belirler.
- AUDIO SOURCE: Bir ses giriş kaynağı seçer.
- DOCK for iPod: iPhone/iPod için Philips bağlantı istasyonuna geçer.
- RADIO: FM radyoya geçer.
- DISC: Disk kaynağına geçiş yapar.

⑬ Alfanümerik tuşlar

Değerleri ve harfleri girer (SMS tarzı giriş).

⑭ TOP MENU

Video diskin ana menüsüne erişim sağlar.

15 **SUBTITLE**
Video için altyazı dili seçer.

- 16 **■ (Durdur)**
- Oynatmayı durdurur.
 - Diski çıkarmak veya disk bölmesini açmak için basılı tutun.
 - Radyo modunda geçerli önceden ayarlanan radyo istasyonunu siler.

17 **◀◀ / ▶▶ (Hızlı Geri/Hızlı İleri)**
Hızlı geri veya hızlı ileri sarar. Arama hızını değiştirmek için arka arkaya basın.

18 **↶ (Geri)**
Önceki menü ekranına döner.

4 Ev sinema sisteminizin bağlanması

Bu bölümde ev sinema sisteminizin TV'ye ve diğer cihazlara nasıl bağlanacağı açıklanmıştır. Ev sinema sisteminin aksesuarları ile temel bağlantıları Hızlı Başlangıç bölümünde verilmiştir. Kapsamlı etkileşimli kılavuz için, www.connectivityguide.philips.com adresini ziyaret edin.

Not

- Tanımlama ve nominal şebeke değerleri için ürünün arkasındaki veya altındaki tip plakasına bakın.
- Herhangi bir bağlantıyı kurmadan veya değiştirmeden önce tüm cihazların elektrik prizine bağlanmalarının kesilmiş olduğundan emin olun.

Konnektörler

Diğer cihazları ev sinema sistemine bağlar:

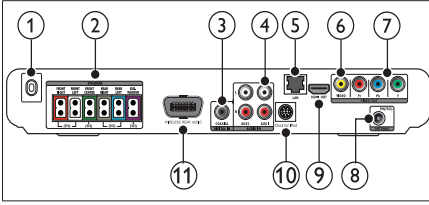
Ön konektörler



1 **MP3 LINK**
Bir MP3 çaldan ses girişi.

2 **USB (USB)**
Bir USB depolama cihazından ses, video veya fotoğraf girişi.

Arka konektörler



- ① **AC MAINS~**
Güç kaynağına bağlantı sağlar.
- ② **SPEAKERS**
Birlikte verilen hoparlörlere ve subwoofer'a bağlantı sağlar.
- ③ **DIGITAL IN-COAXIAL**
TV'deki veya dijital cihazdaki koaksiyel ses çıkışına bağlantı sağlar.
- ④ **AUDIO IN-AUX 1/AUX 2**
TV'deki veya analog cihazdaki analog ses çıkışına bağlantı sağlar.
- ⑤ **LAN**
Bir genişbant modem veya yönlendirici üzerindeki LAN girişine bağlantı sağlar.
- ⑥ **VIDEO OUT-VIDEO**
TV'deki kompozit video girişine bağlantı sağlar.
- ⑦ **VIDEO OUT-Y Pb Pr**
TV'deki komponent video girişine bağlanır.
- ⑧ **FM ANTENNA**
Radyo alımı için FM anten bağlantısı sağlar.
- ⑨ **HDMI OUT (ARC)**
TV'deki HDMI girişine bağlantı sağlar.
- ⑩ **DOCK for iPod**
iPhone/iPod için bir Philips bağlantı istasyonuna bağlanır.(Model: Philips DCK3060, ayrı olarak satılır.)
- ⑪ **Wireless Rear Audio**
Philips kablosuz modüle bağlantı sağlar.
(Model: Philips RWSS5510, ayrı olarak satılır.)

TV'ye bağlantı

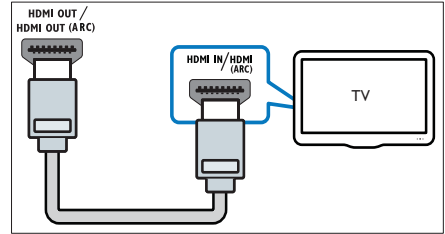
Ev sinema sisteminizi doğrudan TV'ye bağlamak için aşağıdaki konektörlerden birini kullanın (en yüksek kaliteli videodan en basite):

- ① **HDMI**
- ② **Komponent video**
- ③ **Kompozit video**

Seçenek 1: HDMI üzerinden TV bağlantısı

Not

- TV üzerindeki HDMI konektör **HDMI IN** veya **HDMI ARC** şeklinde etiketlenmiş olabilir.
- TV HDMI Ses Dönüş Kanalı (ARC) özelliğini destekliyse, ev sinema sistemine dijital ses çıkışı göndermek için kullanabilirsiniz.
- HDTV' de DVI konektör varsa, bir HDMI/DVI adaptörü kullanarak bağlayın.
- TV'niz EasyLink HDMI CEC özelliğini destekliyse, ev sinema sisteminin ve TV'yi tek uzaktan kumandayla (bkz. 'Philips Easylink kullanımı' sayfa 20) kontrol edebilirsiniz.

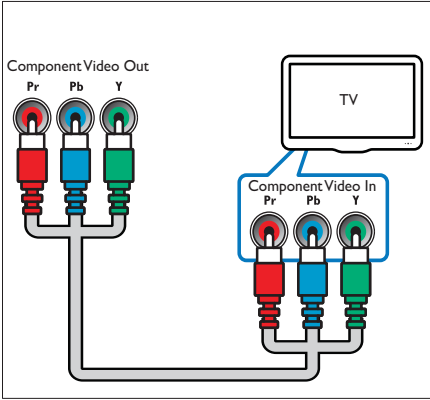


Seenek 2:YPbPr (komponent video) üzerinden TV baėlantısı

Not

- Komponent video kablosu veya konektörü Y Cb Cr veya YUV řeklinde etiketlenmiř olabilir.

(Kablo birlikte verilmez)

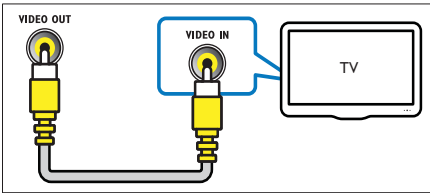


Seenek 3: Kompozit video (CVBS) üzerinden TV baėlantısı

Not

- Kompozit video kablosu veya konektörü AV IN, VIDEO IN, COMPOSITE veya BASEBAND řeklinde etiketlenmiř olabilir.

(Kablo birlikte verilmez)



TV veya diėer cihazlardan gelen sesi baėlayın

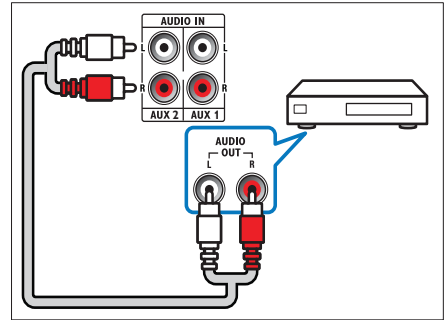
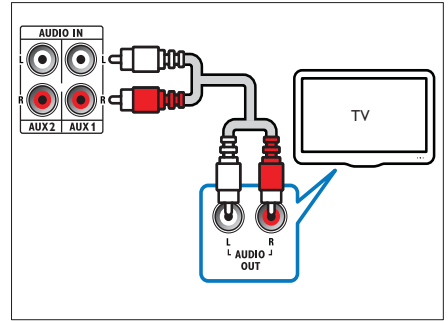
Ev sinema sisteminizi TV veya kablo yayın alıcısı gibi diėer cihazlardan gelen sesi almak için kullanabilirsiniz.

İpucu

- Baėlantınızın ses ıkışı için, SOURCE / AUDIO SOURCE tuřuna arka arkaya basın.

Seenek 1:Analog ses kablolarıyla ses baėlantısı

(Kablo birlikte verilmez)

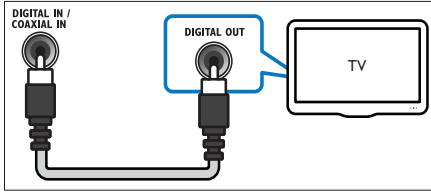


Seçenek 2: Koaksiyel kabloyla ses bağlantısı

Not

- Dijital koaksiyel kablo veya konektörü **COAXIAL/DIGITAL OUT** veya **SPDIF OUT** şeklinde etiketlenmiş olabilir.

(Kablo birlikte verilmez)



Bir bilgisayar ağına ve İnternet'e bağlanır.

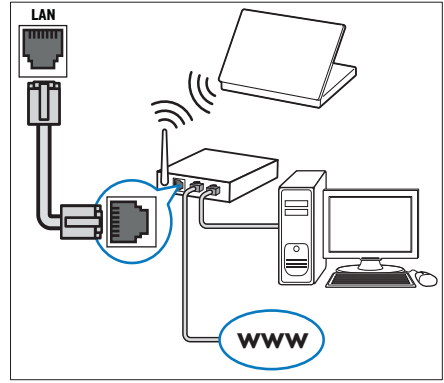
Ev sinemasını bir bilgisayara bağlayın ve aşağıdaki olanakların keyfini çıkarın:

- Bilgisayarınızdaki multimedya içeriğini kullanın:** bilgisayarınızdaki (bkz. 'PC'den oynatma (DLNA)' sayfa 18) fotoğrafları görüntüleyebilir, müzikleri dinleyebilir ve videoları izleyebilirsiniz.
- BD-Live uygulamaları:** BD-Live özellikli Blu-ray disklerdeki (bkz. 'Blu-ray üzerinde BD-Live özelliğine erişim' sayfa 16) bazı özel hizmetlere erişebilirsiniz.
- Yazılım güncellemesi:** ev sineması sisteminin yazılımını ağ (bkz. 'Ağdan yazılım güncelleme' sayfa 24) üzerinden güncelleyebilirsiniz.

Size gerekenler:

- Ağ yönlendiricisi (DHCP etkin durumda).
- Bir ağ kablosu (RJ45 düz kablo).
- Medya sunucusu yazılımı yüklü (bkz. 'Medya sunucusu yazılımının kurulması' sayfa 18) olan bir bilgisayar.
- BD-Live uygulaması ve yazılım güncellemesi için ağ yönlendiricinizde İnternet'e erişim bulunduğu ve güvenlik duvarının devre dışı bırakıldığından emin olun.

(Kablo birlikte verilmez)



Ağ kurulumu

- 1 Ev sinema sistemini genişbant modem veya yönlendiriciye (bkz. 'Bir bilgisayar ağına ve İnternet'e bağlanır.' sayfa 12) bağlayın.
- 2 TV'nizi açın ve ev sinema sistemi için doğru kaynağa getirin.
- 3 **⏏ (Ev modu)** tuşuna basın.
- 4 **[Ayar]** seçeneğini belirleyin, ardından **OK** tuşuna basın
- 5 **[Ağ] > [Ağ Kurulumu]** seçeneğini seçin ve **OK** tuşuna basın.
- 6 **[Kablolu (Ethernet)]** seçeneğini belirleyin, ardından **OK** tuşuna basın
- 7 **[Otomatik (önerilen)]** veya **[Manuel (gelişmiş)]** öğesini seçin ve **OK** tuşuna basın.
- 8 Kurulumu tamamlamak için TV'de verilen talimatları izleyin.
 - ↳ Ev sinema sistemi İnternet'e bağlanır: Bağlantı kurulamazsa, **[Y. dn]** öğesini seçin, **OK** tuşuna basın.
- 9 **[Son]** öğesini seçin, ardından çıkmak için **OK** tuşuna basın.

! Dikkat

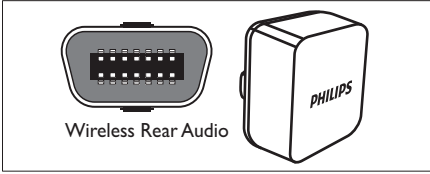
- Ev sinemasını bir bilgisayar ağına bağlamaya çalışmadan önce ağ yönlendiricisi, medya sunucusu yazılımı ve ağ bağlantısı oluşturma kurallarıyla ilgili bilgi edinin. Gerekirse, ağ bileşenleriyle birlikte verilen belgeleri okuyun. Philips; verilerin kaybindan, zarar görmesinden veya bozulmasından sorumlu değildir.

Kablosuz modülün bağlanması

Not

- Kablosuz iletişim modülünü bağlayıp çalıştırdığınızda, ev sinema sisteminin arka hoparlör konnektörlerindeki sinyal kesilir ve arka surround ses kablosuz alıcı üzerindeki konnektörlerden gönderilir.

(Kablosuz modül desteklenmemektedir - Philips RWSS5510)



5 Ev sinema sisteminin kullanılması

Bu bölümde, ev sinema sisteminin çok sayıda kaynaktan ortam oynatmakta kullanımı açıklanmaktadır.


Başlamadan önce

Aşağıdakileri kontrol edin:

- Gerekli bağlantıları yapın ve Hızlı Başlangıç'ta açıklanan ayarları tamamlayın.
- TV'yi ev sinema sistemi için doğru kaynağa getirin.

Giriş menüsü erişimi

Ana menü bağlı cihazlara, ses ve görüntü ayarlarına ve diğer özelliklere kolay erişim sağlar.

- 1  (Ev modu) tuşuna basın.
↳ Giriş menüsü görüntülenir:
- 2 Aşağıdaki seçimleri yapmak için **Gezinme düğmeleri** ve **OK** tuşlarına basın:
 - **[diski oynat]** : Disk oynatımını başlatır.
 - **[USB'ye gözet]** : Bağlanan USB depolama cihazının içerik tarayıcısına erişim sağlar.
 - **[iPod'a Gözet]** : Bağlanan iPod veya iPhone'un içerik tarayıcısına erişir.
 - **[PC'ye Gözet]** : Bağlanan PC ağının içerik tarayıcısına erişim sağlar.
 - **[Ayar]** : Resim, ses ve diğer ayarları değiştirmek için menü erişimi sağlar.

Ses çıkışı seçin

Bu bölümde video veya müzik için ideal sesin nasıl seçileceği açıklanmıştır:

- 1 **[[[SOUND SETTINGS / 000 (Ses seçenekleri)** tuşuna basın.
- 2 Ses seçeneklerine erişmek için **Gezinme düğmeleri (sol/sağ)** tuşuna basın.

| Ses deneyimi | Açıklama |
|--------------------|--|
| AUTO VOLUME | Hoparlör çıkışında sabit bir çıkış sinyali ayarlar. Bu seçenek en çok reklam amaçlı sinyal seviyesinin genelde içerikten daha yüksek olduğu TV ses girişi için uygundur. |
| SOUND | Bir ses modu seçer. |
| SURROUND | Bir surround ses veya stereo ses seçer. |
| TREBLE | Yüksek frekans çıkışını ayarlar. |
| MID | Orta frekans çıkışını ayarlar. |
| BASS | Alçak frekans çıkışını ayarlar. |
| AUDIO SYNC | Görüntüyle eşleştirmek için sesi geciktirir. |

- 3 Bir seçim yapın ve **OK** tuşuna basın.
- 4 Çıkmak için **↩ BACK** tuşuna basın. Beş saniye içinde bir tuşa basmazsanız, menüden otomatik olarak çıkılır.

Otomatik ses seviyesini değiştir

TV'nizden veya diğer cihazlardan ev sinemasına gelen ses düzeyini seçer:

- 1 **[[[SOUND SETTINGS / 000 (Ses seçenekleri)** tuşuna basın.
- 2 **AUTO VOLUME** seçeneğini belirleyin, ardından **OK** tuşuna basın
- 3 Ardından, **Gezinme düğmeleri (yukarı/aşağı)** tuşuna basarak **ON** veya **OFF (KAPALI)** ögesini seçin.
- 4 Seçiminizi onaylamak için **OK** tuşuna basın.

Ses modunun değiştirilmesi

Video veya müziğe uygun önceden tanımlı ses modlarını seçin.

- 1 **[[[SOUND SETTINGS / 000 (Ses seçenekleri)** tuşuna basın.
- 2 **SOUND** seçeneğini belirleyin, ardından **OK** tuşuna basın
- 3 Aşağıdaki ayarları seçmek için **Gezinme düğmeleri (yukarı/aşağı)** tuşuna basın:
 - **ACTION/ROCK** : Güçlendirilmiş alçak ve yüksek frekans aralığı. Aksiyon filmleri ve rock veya pop müzik için idealdir.
 - **DRAMA/JAZZ** : Net orta ve yüksek frekans aralığı. Duygusal filmler ve caz müzik için idealdir.
 - **CONCERT/CLASSIC**: Doğal ses. Canlı konserler ve klasik müzik için idealdir.
 - **SPORTS** : Net insan sesleri ve canlı spor karşılaşması atmosferi için dengeli orta frekans aralığı ve surround efektler.
- 4 Seçiminizi onaylamak için **OK** tuşuna basın.

Surround ses modunun değiştirilmesi

Surround ses modlarıyla sürükleyici bir ses deneyimi yaşayın.

- 1 **[[[SOUND SETTINGS / 000 (Ses seçenekleri)** tuşuna basın.
- 2 **SURROUND** seçeneğini belirleyin, ardından **OK** tuşuna basın
- 3 Aşağıdaki ayarları seçmek için **Gezinme düğmeleri (yukarı/aşağı)** tuşuna basın:
 - **5CH STEREO** : Ses çıkışını orta ve arka hoparlörlere vererek stereo kanalların çıkışını güçlendirir. Parti müziği için ideal
 - **MULTI-CHANNEL(ÇOK KANALLI)/Dolby PLII** : Güçlü film deneyimi için sürükleyici çok kanallı ses.
 - **STEREO** : İki kanal stereo ses. Müzik dinlemek için idealdir.
- 4 Seçiminizi onaylamak için **OK** tuşuna basın.

Tiz, mid ve basın deęiřtirilmesi

Sesi video veya müzięe uygun hale getirmek için yüksek frekans (tiz), orta frekans (mid) veya alçak frekans (bas) ayarlarını deęiřtirin.

- 1 **III SOUND SETTINGS / III** (Ses seenekleri) tuřuna basın.
- 2 Ardından **TREBLE, MID** veya **BASS** öęesini sein ve **OK** tuřuna basın.
- 3 Frekans seviyesini ayarlamak için **Gezinme düğmeleri** (yukarı/ařaęı) tuřuna basın.
- 4 Onaylamak için **OK** tuřuna basın.

Ses ile videonun senkronizasyonunu saęlar

Ses ve video senkronize deęilse, videoyla eřleřtirmek amacıyla sesi geciktirebilirsiniz.

- 1 **III SOUND SETTINGS / III** (Ses seenekleri) tuřuna basın.
- 2 **AUDIO SYNC** seeneęini belirleyin, ardından **OK** tuřuna basın.
- 3 Ses ve görüntü senkronizasyonu için **Gezinme düğmeleri** (yukarı/ařaęı) tuřuna basın.
- 4 Onaylamak için **OK** tuřuna basın.

Disk oynatma

Ev sinema sistemi video, ses ve kařık ortam diskleri (örneęin, JPEG fotoęraflar ve MP3 müzik içeren bir CD-R) dahil çok çeřitli diskleri oynatabilir.

- 1 Ev sinema sistemine bir disk yerleřtirin.
- 2 Ana menüde **DISC** tuřuna basın ya da **[diski oynat]** öęesini sein ve **OK** tuřuna basın.
↳ Disk oynatımı bařlar veya disk ana menüsüne görüntülenir.
- 3 Oynatmayı kontrol etmek için ařaęıdaki tuřlara basın:

| Tuř | İřlem |
|--------------------------|--|
| Gezinme düğmeleri | Menülerde gezinmeyi saęlar. |
| OK | Bir giriři veya seimi onaylar. |
| ▶ (Oynat) | Oynatmayı bařlatır veya devam ettirir. |
| II | Oynatmayı duraklatır. |
| ■ | Oynatmayı durdurur. |

| Tuř | İřlem |
|---|---|
| ◀ / ▶ | Önceki veya sonraki paraya, bölüme ya da dosyaya atlar. |
| ◀◀ / ▶▶ | Hızlı geri veya hızlı ileri sarar. Arama hızını deęiřtirmek için arka arkaya basın. |
| Gezinme düğmeleri (yukarı/ařaęı) | Fotoęrafı saat yönünün tersine veya saat yönünde döndürür. |
| SUBTITLE | Video için altyazı dili seer. |
| POP-UP MENU/DISC MENU / II (Disk menüsü) | Disk menüsüne gider veya bu menüden çıkar. |
| ☰ OPTIONS / ☒ (Seenekler) | Oynatım sırasında dięer oynatım seeneklerine eriřim saęlar. |

DivX ve WMV gibi video formatları için:

- Oynatmayı durdurmak için **■** tuřuna basın.
- Durduęunuz noktadan video izlemeye devam etmek için **▶ (Oynat)** tuřuna basın.
- Videoyu bařtan bařlatmak için **OK** tuřuna basın.

Not

- Bir disk veya USB depolama aygıtında bulunan DivX DRM korumalı dosyaları oynatmak için ev sinema sistemini bir HDMI kablosuyla bir TV'ye baęlayın.

Blu-ray üzerinde Bonus View özellięini kullanın

Bonus View özellięini (Resim içinde Resim olarak da bilinir) destekleyen Blu-ray diskler, asıl filmi izlerken yönetmenin yorumları gibi özel içerikleri görüntülemenize olanak saęlar.

- 1 Gerekirse, Bonus View (veya Resim içinde Resim) özellięini Blu-ray disk menüsünden etkinleřtirin.
- 2 Asıl içerięin oynatılması sırasında, **☰ OPTIONS / ☒ (Seenekler)** tuřuna basın.
↳ Seenekler menüsü görüntülenir.

- 3 [PIP Seçimi] > [PIP] seçeneğini seçin ve OK tuşuna basın.
↳ PIP seçenekleri [1]/[2] video içeriklerine bağlıdır.
↳ Resim içinde resim küçük bir pencerede gösterilir.
- 4 [2. Ses Dili] veya [2. Altyazı Dili] ögesini seçin ve OK tuşuna basın.
- 5 Oynatma dilini seçin, ardından OK tuşuna basın.

Not

- Bonus View (Resim içinde Resim) özelliğini kapatmak için, **≡** **OPTIONS** / **⊞** (**Seçenekler**) tuşuna basın, **[PIP Seçimi]** > **[Kpl]** ögesini seçin ve ardından **OK** tuşuna basın.

Blu-ray üzerinde BD-Live özelliğine erişim

BD-Live özellikli Blu-ray disklerde filmler gibi birçok özel çevrimiçi servisler bulunur.

- 1 İnternet bağlantısını hazırlayın ve ağın kurulumunu yapın (bkz. 'Bir bilgisayar ağına ve İnternet'e bağlanın.' sayfa 12).
- 2 USB depolama cihazını ev sinema sistemine bağlayın.
- 3 Disk menüsünden BD-Live simgesini seçin ve OK tuşuna basın.
↳ BD-Live yüklemeye başlar.Yükleme süresi diske ve İnternet bağlantınıza bağlıdır.
- 4 BD-Live özelliğinde gezinmek için **Gezinme düğmeleri** tuşuna basın.
- 5 Bir öge seçmek için OK tuşuna basın.

Not

- BD-Live servislerinin kapsamı diske bağlıdır.
- BD-Live özelliğini kullandığınızda, içerik sağlayıcı disk ve ev sinema sistemindeki verilere erişebilirsiniz.
- İndirilen dosyaları saklamak için en az 1 GB boş alan bulunan bir USB depolama aygıtı kullanın.
- BD-Live içeriğinin yüklenmesi için yeterli hafıza yoksa, hafızayı temizleyin.

3D video oynatın

Ev sinema sisteminiz 3D TV'lerde 3D videoları oynatabilir:

Başlamadan önce aşağıdakilerden emin olun:

- TV'niz bir 3D TV'dir ve ev sinema sisteminize HDMI ile bağlıdır,
- diskiniz bir Blu-ray 3D diskidir ve
- 3D TV'nizle uyumlu 3D gözlüğünüz vardır.

- 1 Ev sinema sisteminize bir Blu-ray 3D disk takın.
↳ TV'niz doğru HDMI kaynağına geçer ve disk oynatımı otomatik olarak başlar:
- 2 Disk oynatımı otomatik olarak başlamazsa, **DISC** tuşuna basın veya ana menüde **[diski oynat]** ögesini seçin ve **OK** tuşuna basın.
- 3 Oynatma tuşlarına basarak oynatımı kontrol edin. İleri veya geri arama yaparken ve bazı diğer oynatım modlarında, görüntü 2D olur. Normal oynatıma geri döndüğünüzde tekrar 3D olur.
- 4 3D efektlerin keyfini çıkarmak için 3D gözlük takın.

3D diskleri 2D oynatın

- 1 **🏠 (Ev modu)** tuşuna basın.
- 2 **[Ayar]** > **[Video]** > **[Blu-ray 3D video]** > **[Kpl]** seçeneğini belirleyin.
- 3 **OK** tuşuna basın.
- 4 Blu-ray 3D diskinizi oynatın.
↳ 3D video, 2D görüntülenir.

USB depolama cihazından oynatma

TV'de bir USB cihazında saklanan fotoğrafları görüntülemenize, müziği dinlemenize veya filmleri izlemenize olanak sağlayan bir USB konektörü bulunur:

- 1 USB depolama cihazını ev sinema sistemine bağlayın.
- 2 **🏠 (Ev modu)** tuşuna basın.
↳ Giriş menüsü görüntülenir:

- 3 [USB'ye gözet] seçeneğini belirleyin, ardından **OK** tuşuna basın
↳ Bir içerik tarayıcı görüntülenir.
- 4 Bir dosya seçin ve **OK** tuşuna basın.
- 5 Oynatmayı (bkz. 'Disk oynatma' sayfa 15) kontrol etmek için oynatma düğmelerine basın:

Not

- USB depolama cihazı konektörünüze uygun değilse, bir USB uzatma kablosu gerekir.
- Ev sinema sistemi, fotoğraf görüntülemek için bir bilgisayar programı kullanılması gereken dijital fotoğraf makinelerini desteklemez.
- USB depolama cihazı NTFS, FAT veya DOS formatlı ve Yığın Depolama Sınıfı uyumlu olmalıdır.

Disk veya USB için diğer oynatım özellikleri

Diskten veya USB depolama cihazından video veya fotoğraf görüntülemek için çeşitli gelişmiş özellikler bulunmaktadır.

Video seçeneklerinin kullanılması

Video izlerken bir çok kullanışlı özelliğe erişim sağlar.

Not

- Kullanılabilir video seçenekleri video kaynağına bağlıdır.

- 1 **≡** **OPTIONS** / **☐** (**Seçenekler**) tuşuna basın.
↳ Video seçenekleri menüsü görüntülenir.
- 2 Şunu seçmek ve ayarlamak için **Gezinme düğmeleri** ve **OK** tuşuna basın:
- **[Ses Dili]** : Video için ses dili seçer.
 - **[Altyazı dili]** : Video için altyazı dili seçer.
 - **[Altyazı Kaydırma]** : Ekrandaki altyazı konumunu ayarlar.
 - **[Bilgi]** : Oynatılan içerik hakkındaki bilgileri gösterir.
 - **[Karakter Seti]** : DivX altyazısını destekleyen bir karakter seti seçer.

- **[Zaman Arama]** : Sahnenin süresini girerek videonun belirli bir bölümüne atlar.
- **[2. Ses Dili]** : Oynatım için ikinci konuşma dilini seçer.
- **[2. Altyazı Dili]** : Oynatım için ikinci altyazı dilini seçer.
- **[Başlıklar]** : Belirli bir başlığı seçer.
- **[Bölümler]** : Belirli bir bölümü seçer.
- **[Açı List.]** : Farklı bir kamera açısı seçer.
- **[Mnlr]** : Disk menüsünü gösterir.
- **[PIP Seçimi]** : Resim içinde Resim penceresini açar.
- **[Byt]** : Bir video sahnesini veya görüntüsünü yakınlaştırır. Bir zoom faktörü seçmek için **Gezinme düğmeleri** (sol/sağ) tuşuna basın.
- **[Tkrarla]** : Bir bölümü veya başlığı tekrarlar.
- **[A-B tkr.]** : Tekrar oynatma için bir bölüm veya parçada iki nokta işaretler ya da tekrarlama modunu kapatır.
- **[Görüntü ayarları]** : Önceden tanımlı bir renk ayarı seçer.

Fotoğraf seçeneklerinin kullanılması

Fotoğraf görüntülerken bir çok kullanışlı özelliğe erişim sağlar.

- 1 **≡** **OPTIONS** / **☐** (**Seçenekler**) tuşuna basın.
↳ Fotoğraf seçenekleri menüsü görüntülenir.
- 2 Şunu seçmek ve ayarlamak için **Gezinme düğmeleri** ve **OK** tuşuna basın:
- **[+90 Döndür]** : Görüntüyü saat yönünde 90 derece döndürür.
 - **[-90 Döndür]** : Görüntüyü saat yönünün tersine 90 derece döndürür.
 - **[Byt]** : Bir video sahnesini veya görüntüsünü yakınlaştırır. Bir zoom faktörü seçmek için **Gezinme düğmeleri** (sol/sağ) tuşuna basın.
 - **[Bilgi]** : Fotoğraf bilgilerini gösterir.
 - **[Slayt süresi]** : Slayt gösterisindeki her bir fotoğrafın görüntülenme hızını ayarlar.
 - **[Slayt Animasyon]** : Slayt gösterisi için animasyon seçer.
 - **[Görüntü ayarları]** : Önceden tanımlı bir renk ayarı seçer.
 - **[Tkrarla]** : Seçilen bir klasörü tekrarlar.

Ses seçeneklerinin kullanılması

Ses çalınırken bir çok kullanışlı özelliğe erişim sağlar:

1 Aşağıdaki fonksiyonlar arasında geçiş yapmak için arka arkaya **≡ OPTIONS / ☰ (Seçenekler)** tuşuna basın:

- **REPEAT TRACK** : Geçerli parçayı tekrarlar.
- **REPEAT DISC** : Diskteki veya klasördeki tüm parçaları tekrarlar.
- **REPEAT RANDOM** : Parçaları rastgele sırada çalar.
- **REPEAT OFF** : Tekrarlama modunu kapatır.

Müzikli slayt gösterisi oynatın.

Müzikli slayt gösterisi oluşturmak için müzik ve fotoğrafları aynı anda çalar/oynatır.

- 1** Bir müzik parçası seçin ve ardından **OK** düğmesine basın.
- 2** Görüntü klasörüne girmek için **↩ BACK** düğmesine basın.
- 3** Bir fotoğraf seçin ve slayt gösterisini başlatmak için **OK** düğmesine basın.
- 4** Slayt gösterisini durdurmak için **■** tuşuna basın.
- 5** Müziği durdurmak için tekrar **■** tuşuna basın.

PC'den oynatma (DLNA)

(Sadece HTS5580 ve HTS5590 için.)

Ev sinema sisteminizi ev ağınıza bağladığınızda, o ağda bulunan bir bilgisayardan veya başka bir ortam sunucusundan müzik dinleyebilir, fotoğraf görüntüleyebilir veya video izleyebilirsiniz.

Size gerekenler:

- Bir Evrensel Tak ve Çalıtır (uPnP) yönlendirici ile bağlanan kablolu veya kablosuz ev ağı.
- Ev sinema sisteminizi ev ağına bağlamak için bir Philips kablosuz USB adaptörü veya bir LAN kablosu.
- Aşağıdaki özelliklere sahip bir ortam sunucusu:
- Windows Media Player 11 veya üzeri çalışan bir bilgisayar veya
- Twonky Media Server çalışan Mac.

TVersity gibi diğer ortam sunucularının kullanımı hakkında yardım için ortam sunucusunun web sitesine başvurun.

Medya sunucusu yazılımının kurulması

Başlamadan önce:

- Ev sinema sisteminizi ev ağına (bkz. 'Bir bilgisayar ağına ve Internet'e bağlanın' sayfa 12) bağlayın.
- Bilgisayarınızı aynı ağa bağlayın.
- Bilgisayarınızın güvenlik duvarının Windows Media Player programlarını çalıtırmanıza izin verdiğinden emin olun.

Microsoft Windows Media Player 11 içinde

- 1** Ev sinema sisteminizi bir ağ yönlendiricisine (bkz. 'Bir bilgisayar ağına ve Internet'e bağlanın' sayfa 12) bağlayın.
- 2** Bilgisayarı ve yönlendiriciyi açın.
- 3** Bilgisayarınızda Windows Media Player uygulamasını açın.
- 4** Önce **Kitaplık > Medya Paylaşımı** seçimini yapın; ardından medya paylaşım tercihlerinizi ayarlayın.
- 5** Ardından, **Kitaplık > Kitaplığa Ekle** seçimini yapın; ardından medyayı içeren klasör için paylaşım tercihlerinizi ayarlayın.
- 6** Önce **Gelişmiş seçenekler** öğesini seçin ve ardından paylaşılacak klasörleri ekleyin.
- 7** Son olarak **Kitaplık > Medya Bilgi Değişikliklerini Uygula** seçimini yaparak değişiklikleri etkinleştirin.

Macintosh OS X Twonky Media (v4.4.2) için

- 1** Ev sinema sisteminizi bir ağ yönlendiricisine (bkz. 'Bir bilgisayar ağına ve Internet'e bağlanın' sayfa 12) bağlayın.
- 2** Macintosh bilgisayarını ve yönlendiriciyi açın.
- 3** Macintosh bilgisayarınızda kullanmak üzere yazılımı satın almak veya 30 günlük ücretsiz denemeyi indirmek için www.twonkymedia.com adresini ziyaret edin.
- 4** Macintosh bilgisayarda Twonky Media uygulamasını açın.
↳ Medya paylaşım ayarı varsayılan olarak açıktır ve bu sayede, medya paylaşımı için klasörleri doğrudan eklemeniz mümkündür.

- 5 Önce **Basit Kurulum > Paylaşım** öğelerini seçin ve ardından bir klasör konumu ya da daha fazla klasör eklemek için gereken ayarları seçin.
- 6 Değişiklikleri etkinleştirmek için **Değişiklikleri Kaydet** öğesini seçin.

Multimedya içeriği oynatın

(Sadece HTS5580 ve HTS5590 için.)

Not

- Bilgisayarınızdaki multimedya içeriği oynatmadan önce ev sinema sisteminizin bilgisayar ağına bağlı ve medya sunucusu yazılımının doğru şekilde kurulmuş olduğundan emin olun.

- 1 **⬆️ (Ev modu)** tuşuna basın.
↳ Giriş menüsü görüntülenir.
- 2 **[PC'ye Gözet]** seçeneğini belirleyin, ardından **OK** tuşuna basın
↳ Bir içerik tarayıcı görüntülenir.
- 3 Bir dosya seçin ve **OK** tuşuna basın.
- 4 Oynatmayı (bkz. 'Disk oynatma' sayfa 15) kontrol etmek için oynatma düğmelerine basın:

Radyodan oynatma

Ev sinema sistemi 40 adete kadar istasyon ayarını hafızada saklayabilir.

- 1 FM anteninin bağlı olup olmadığını kontrol edin.
- 2 **RADIO** tuşuna basın.
↳ Herhangi bir radyo istasyonu ayarlamadıysanız gösterge panelinde "AUTO INSTALL...PRESS PLAY" görüntülenir. ► (**Oynat**) tuşuna basın.
- 3 Oynatmayı kontrol etmek için aşağıdaki tuşlara basın:

| Tuş | İşlem |
|---|---|
| ◀/▶ | Önceden ayarlı bir radyo istasyonunu seçer. |
| Gezinme düğmeleri (sol/sağ) | Radyo istasyonu arar. |
| Gezinme düğmeleri (yukarı/aşağı) | Radyo frekansının ince ayarını yapar. |
| ■ | Önceden ayarlanmış radyo istasyonunu silmek için basılı tutun. Radyo istasyonlarının yüklenmesini durdurmak için basın. |
| ☰ OPTIONS / ☑️ (Seçenekler) | Manuel: Program moduna erişmek için bir kez basın; radyo istasyonunu kaydetmek için tekrar basın. Otomatik: Radyo istasyonlarını yeniden yüklemek için basılı tutun. |
| RADIO | Stereo ve mono ses arasında geçiş yapar. |

Not

- AM ve dijital radyo desteklenmez.
- Stereo sinyal algılanmazsa veya bulunan radyo istasyonu sayısı beşten azsa, radyo istasyonlarını yeniden yüklemeniz gerekir.
- En iyi alım için, anteni TV veya diğer yayılım kaynaklarından uzak bir yere yerleştirin.

Şebeke ayarını değiştirin

Bazı ülkelerde FM şebeke ayarı 50 kHz ve 100 kHz arasında değiştirilebilir. Şebeke ayarı değiştirildiğinde hafızadaki tüm radyo istasyonları silinir.

- 1 **RADIO** tuşuna basın.
- 2 ■ (**Durdur**) tuşuna basın.
- 3 100 kHz ve 50 kHz arasında geçiş yapmak için ► (**Oynat**) tuşunu basılı tutun.

TV veya diğer cihazlardan ses çalma

Bağlı cihazın ses çıkışı seçmek için **⏮ SOURCE / AUDIO SOURCE** tuşuna arka arkaya basın.

MP3 çalardan müzik çalma

Bir MP3 çalara veya diğer harici ses cihazlarına bağlanın ve ses dosyalarını çalın.

- 1 MP3 çalarınızı, ev sinema sistemine Hızlı başlangıç kılavuzunda tarif edildiği gibi bağlayın.
- 2 Gösterge panelinde 'MP3 LINK' görüntülenene kadar **⏮ SOURCE / AUDIO SOURCE** tuşuna arka arkaya basın.
- 3 Ses dosyalarını seçmek ve oynatmak için MP3 çalardaki tuşlara basın.

Bir iPod veya iPhone'dan oynatma

iPhone/iPod için Philips bağlantı istasyonu bağladığınızda veya kurduğunuzda, iPod veya iPhone'unuzdaki müzik, film ve fotoğrafların keyfini ev sinema sisteminiz üzerinden çıkarabilirsiniz.

Not

- iPhone/iPod için Philips bağlantı istasyonu ayrı olarak satılır.
- Ev sinema sistemi iPod modundayken, iPod/iPhone'unuzu bağlantı istasyonunda şarj edebilirsiniz.

iPod veya iPhone bağlantı istasyonu

- 1 Bağlantı istasyonunu ev sinema sistemine ve bağlantı istasyonunun sarı kompozit kablосunu TV'ye bağlayın. Daha fazla bilgi için bağlantı istasyonu ile gelen Hızlı Başlangıç kılavuzuna başvurun.
- 2 iPod veya iPhone'u açın ve bağlantı istasyonuna yerleştirin.
- 3 Ev sinema sistemi uzaktan kumandasında **🏠 (Ev modu)** tuşuna basın, ardından **[iPod'a Gözet]** ögesini seçin ve **OK** tuşuna basın.

Müzik dinleme

- 1 iPod veya iPhone (bkz. 'iPod veya iPhone bağlantı istasyonu' sayfa 20) bağlantı istasyonu.
- 2 Ev sinema sistemi uzaktan kumandasında **DOCK for iPod** tuşuna basın.
↳ Çalma listeleri TV'de görüntülenir.
- 3 Parça seçmek ve çalmak için **Gezirme düğmeleri** ve **OK** tuşuna basın.

Video veya slayt gösterisi izleyin

Not

- iPod'da TV AÇIK ayarını etkinleştirin.
- iPhone'da TV Çıkışı ögesini seçin.

- 1 iPod veya iPhone (bkz. 'iPod veya iPhone bağlantı istasyonu' sayfa 20) bağlantı istasyonu.
- 2 TV'yi AV/VIDEO kaynağına getirin (sarı kompozit kablосuna karşılık gelir).
↳ TV'de boş bir ekran gösterilir.
- 3 iPod veya iPhone ekranında gezinerek video veya fotoğraf seçin.
- 4 Video izlemek ve fotoğraf görüntülemek için **▶ (Oynat)** tuşuna basın.
↳ Görüntü TV'de gösterilir.

Philips Easylink kullanımı

Ev sinema sistemi HDMI CEC (Tüketici Elektronik Kontrolü) protokolü kullanan Philips EasyLink'i destekler. HDMI konektörleriyle bağlanan EasyLink uyumlu cihazlar, bir tek uzaktan kumanda ile kontrol edilebilir.

Not

- Philips, tüm HDMI CEC cihazlarıyla %100 birlikte çalışabilme garantisi sağlamaz.

- 1 TV'deki ve bağlı diğer cihazlardaki HDMI CEC işlemlerini açın. Daha fazla bilgi için TV'nin veya diğer cihazların kılavuzuna başvurun.
- 2 **🏠 (Ev modu)** tuşuna basın.

- 3 [Ayar] seçeneğini belirleyin, ardından OK tuşuna basın
- 4 [EasyLink] > [EasyLink] seçeneğini seçin ve OK tuşuna basın.
- 5 [Aç] seçeneğini belirleyin, ardından OK tuşuna basın
- 6 Artık aşağıdaki Philips EasyLink kontrollerinin keyfini çıkarabilirsiniz.

Tek dokunuşta oynatma

Bir disk oynatılırken TV otomatik olarak doğru kanala geçer.

Tek dokunuşta beklemeye alma

Uzaktan kumandadaki **(Bekleme)** tuşunu basılı tuttuğunuzda, bu ev sinema sistemi ve tüm bağlı HDMI CEC cihazları (tek tuşla bekleme moduna almayı destekliyorsa) aynı anda bekleme moduna geçer.

Sistem Ses Kontrolü

Ses çıkışı ev sinemasına yönlendirilmiş bir cihaz oynatılırken, ev sineması otomatik olarak ilgili ses kaynağına geçer. Tek dokunuşla ses özelliğini kullanmak için önce özelliği etkinleştirin; ardından, TV'de verilen talimatları izleyerek bağlı cihazları ev sinemasının doğru giriş jekleriyle eşleştirin.

Ses Girişi Eşleştirme

Bağlanan yeni cihazlar varsa ses girişi eşlemesini günceller.

6 Ayarların değiştirilmesi

Bu bölümde ev sinema sisteminizin ayarlarının nasıl değiştirileceği açıklanmıştır:

! Dikkat

- Ayarların bir çoğu ev sinema sistemi için en iyi değerlerle önceden yapılandırılmıştır. Bir ayarı değiştirmek için özel bir neden yoksa, varsayılan değerinde bırakılması doğrudur.

Ayar menüsü erişimi

- 1 **(Ev modu)** tuşuna basın.
- 2 [Ayar] seçeneğini belirleyin, ardından OK tuşuna basın
↳ Ayarlar menüsü görüntülenir.
- 3 Bir ayar menüsü seçin ve ardından OK düğmesine basın.
Ev sinema sisteminizin ayarlarının nasıl değiştirildiği konusunda bilgi almak için aşağıdaki bölümlere başvurun.
- 4 Önceki menüye geri dönmek için **↶ BACK** tuşuna veya çıkmak için **(Ev modu)** tuşuna basın.

☰ Not

- Soluk görünen bir ayarı değiştiremezsiniz.

Video ayarlarını değiştirilmesi

- 1 **(Ev modu)** tuşuna basın.
- 2 [Ayar] seçeneğini belirleyin, ardından OK tuşuna basın
- 3 [Video] seçeneğini belirleyin, ardından OK tuşuna basın
- 4 Aşağıdaki seçimleri ve ayarları yapın:
 - [TV Ekranı]: TV ekranına sığacak bir görüntü formatı seçer.
 - [HDMI Video]: HDMI video çözünürlüğü ayarını seçer.

- **[HDMI Deep Colour]:** Videonun Derin Renk modunda kaydedilmesi ve TV'nin bu özelliği desteklemesi durumunda renkleri daha fazla gölge ve tonlarla gösterir.
- **[Komponent Video]:** Komponent video çözünürlüğü ayarını seçer. Kopya korumalı DVD'ler sadece 480p/576p veya 480i/576i çözünürlükte görüntülenir.
- **[Blu-ray 3D video]:** Ev sinema sisteminizde 3D video oynattığınızda, 3 boyutlu video çıkışını seçer. Ev sinema sistemi bir 3D TV'ye HDMI üzerinden bağlanmalıdır.
- **[Görüntü ayarları]:** Önceden tanımlı bir renk ayarı seçer.

5 Seçiminizi onaylamak için **OK** tuşuna basın.

Not

- TV için en iyi ayar otomatik olarak seçilir. Ayarı değiştirirseniz, TV'nin yeni ayarı desteklediğinden emin olun.
- HDMI ile ilgili ayarlar için TV, HDMI yoluyla bağlı olmalıdır.
- Aşamalı tarama veya komponent video ile ilgili ayarlar için TV'nin mutlaka Komponent Video üzerinden bağlanması gerekir.

Not

- HDMI ile ilgili ayarlar için TV, HDMI yoluyla bağlı olmalıdır.
- Gece modu Dolby kodlu DVD ve Blu-ray disklerde kullanılabilir (Blu-ray oynatımını destekleyen modellerde).

Ağ kurulumu

- 1 **🏠 (Ev modu)** tuşuna basın.
- 2 **[Ayar]** seçeneğini belirleyin, ardından **OK** tuşuna basın
- 3 **[Ağ]** seçeneğini belirleyin, ardından **OK** tuşuna basın
- 4 Aşağıdaki seçimleri ve ayarları yapın:
 - **[Ağ Kurulumu]** : Kablolu (Ethernet) kurulumunu başlatır. Ağ bağlantısının kurulumu için talimatları izleyin.
 - **[Ağ Ayarlarını Görüntüle]** : Geçerli ağ ayarlarını görüntüler.
- 5 Seçiminizi onaylamak için **OK** tuşuna basın.

EasyLink özelliğinin ayarlanması

- 1 **🏠 (Ev modu)** tuşuna basın.
- 2 **[Ayar]** seçeneğini belirleyin, ardından **OK** tuşuna basın
- 3 **[EasyLink]** seçeneğini belirleyin, ardından **OK** tuşuna basın
- 4 Aşağıdaki seçimleri ve ayarları yapın:
 - **[EasyLink]** : EasyLink özelliğini etkinleştirir veya devre dışı bırakır.
 - **[Tek Dknş Oynatm]** : Tek Dokunuşla Oynatma özelliğini etkinleştirir veya devre dışı bırakır.

Etkenleştirilmişse, uzaktan kumandayı kullanarak ev sinema sisteminde disk oynatımını başlatabilirsiniz; TV otomatik olarak doğru kanala geçer.

 - **[Tek Dknş Bkltm]** : Tek Dokunuşla Bekleme özelliğini etkinleştirir veya devre dışı bırakır.

Etkenleştirilmişse, ev sinema sistemi TV veya bağlı diğer HDMI CEC cihazlardan uzaktan kumanda ile bekleme moduna geçirebilir.

Ses ayarlarının değiştirilmesi

- 1 **🏠 (Ev modu)** tuşuna basın.
- 2 **[Ayar]** seçeneğini belirleyin, ardından **OK** tuşuna basın
- 3 **[Ses]** seçeneğini belirleyin, ardından **OK** tuşuna basın
- 4 Aşağıdaki seçimleri ve ayarları yapın:
 - **[Gece modu]** : Sessiz izleme veya tam dinamik ses özelliğini seçer. Gece modu, yüksek seslerin seviyesini azaltır ve konuşma gibi yumuşak seslerin seviyesini artırır.
 - **[HDMI Ses]** : TV için HDMI ses formatını seçen veya HDMI ses çıkışını devre dışı bırakır.
 - **[Hoparlör Ayr]** : Odanızın yerleşimine göre olabilecek en iyi surround ses çıkışını elde etmek için her hoparlörün ses düzeyini ve mesafesini ayarlar.
- 5 Seçiminizi onaylamak için **OK** tuşuna basın.

- **[Sistem Ses kontrolü]** : Sistem ses kontrolünü etkinleştirir veya devre dışı bırakır.
Etkinleştirilmişse, bağlı cihazları ev sinema sisteminin ses konnektörleriyle doğru şekilde eşlemek için TV'deki talimatları uygulayın. Ev sinema sistemi bağlı cihazın ses kaynağına otomatik olarak geçer.
- **[Ses girişi eşleme]** : Bağlanan yeni cihazlar varsa ses girişi eşlemesini günceller.

5 Seçiminizi onaylamak için **OK** tuşuna basın.

Not

- Bağlı cihazlar HDMI yoluyla bağlı ve açık olmalıdır.

Tercih ayarlarının değiştirilmesi

- 1 **🏠 (Ev modu)** tuşuna basın.
- 2 **[Ayar]** seçeneğini belirleyin, ardından **OK** tuşuna basın
- 3 **[Tercihler]** seçeneğini belirleyin, ardından **OK** tuşuna basın
- 4 Aşağıdaki seçimleri ve ayarları yapın:
 - **[Menü dili]** : Ekran üzeri menü dilini seçer.
 - **[Ses]** : Video için ses dili seçer.
 - **[Altyazı]** : Video için altyazı dili seçer.
 - **[Disk Menü]** : Video disk için menü dili seçer.
 - **[Ebeveyn Kontrolü]** : Sınıflandırılarak kaydedilmiş olan disklere erişimi kısıtlar. Sınıflandırmadan bağımsız olarak tüm diskleri oynatmak için seviye '8' seçimini yapın.
 - **[Ekran Kırç]** : Ekran koruyucu modunu etkinleştirir veya devre dışı bırakır. Etkinleştirilmişse, 10 dakika boyunca herhangi bir işlem yapılmadığında ekran hazırda bekleme moduna geçer (örneğin, duraklatma veya durdurma modunda).
 - **[Otomatik Altyazı Kaydırma]** : Altyazı kaydırmayı etkinleştirir veya devre dışı bırakır. Etkinleştirilirse, altyazı konumunu TV ekranına sığacak şekilde otomatik olarak ayarlar.

- **[Şifre Değiştir]** : Kısıtlı bir disk oynatmak için PIN kodu ayarlar veya bu kodu değiştirir. Bir PIN kodunuz yoksa veya PIN kodunuzu unuttuysanız, '0000' girin.
- **[Gösterge Pnl]** : Gösterge panelinin parlaklığını değiştirir.
- **[Oto. Bekleme]** : Otomatik bekleme etkinleştirir veya devre dışı bırakır. Etkinleştirildiğinde, 30 dakika boyunca herhangi bir işlem yapılmazsa (örneğin, duraklatma veya durdurma modunda) ev sineması bekleme moduna geçer.
- **[VCD PBC]** : VCD ve SVCD diskleri için içerik menüsünü görüntüler veya atlar.
- **[Uyku Zmnlıcsı]** : Ev sinema sistemini belirli bir süreden sonra bekleme moduna geçirmek üzere bir uyku zamanlayıcısı ayarlar.

5 Seçiminizi onaylamak için **OK** tuşuna basın.

Not

- İstedığınız disk dili yoksa, listeden **[Diğer]** öğesini seçerek bu kılavuzun arkasında bulacağınız 4 basamaklı dil kodunu girebilirsiniz.
- Diskte bulunmayan bir dil seçerseniz, ev sinema sistemi diskin varsayılan dilini kullanır.

Gelişmiş ayarları değiştirin

- 1 **🏠 (Ev modu)** tuşuna basın.
- 2 **[Ayar]** seçeneğini belirleyin, ardından **OK** tuşuna basın
- 3 **[Gelişmiş]** seçeneğini belirleyin, ardından **OK** tuşuna basın
- 4 Aşağıdaki seçimleri ve ayarları yapın:
 - **[BD-Live güvenlik]** : BD-Live erişimini kısıtlar veya izin verir.
 - **[Gelişmiş Ses]** : Hoparlör çıkışında sonradan ses işleme özelliğini etkinleştirir veya devre dışı bırakır.
 - **[Yazılım Güncelleme]** : Ağdan veya USB depolama cihazından yazılım yüklemeyi seçer.

- **[Hafızayı temizle]** : Yerel hafızayı temizler; daha önce yüklenen BD-Live dosyalarını siler. USB depolama cihazı kullanılıyorsa, yerel depolama klasörü 'BUDA' adlı klasördür.
- **[DivX® VOD Kodu]** : Ev sinema sisteminin DivX VOD kayıt kodunu görüntüler.
- **[Sürüm Bilgisi]** : Ev sinema sisteminin yazılım sürümünü gösterir.
- **[Varsayılan ayarları geri yükle]** : Ev sinema sistemini sıfırlayarak fabrikada programlanan ayarlara getirir.

5 Seçiminizi onaylamak için **OK** tuşuna basın.

Not

- Ticari Blu-ray disklerdeki Internet erişimini kısıtlamazsınız.
- DivX video satın almadan ve bunları ev sinema sisteminde oynatmadan önce, www.divx.com adresinde DivX VOD kodunu kullanarak ev sinema sistemini kaydettirin.
- Ebeveyn kontrolünü varsayılan değerine sıfırlamazsınız.

7 Yazılım güncelleme

Güncellemeleri kontrol etmek için, bu ev sinema sistemindeki yazılım sürümünü Philips web sitesinde bulunan en yeni yazılım sürümü (varsa) ile karşılaştırın.

Yazılım sürümünün kontrol edilmesi

- 1 **☰ (Ev modu)** tuşuna basın.
- 2 **[Ayar]** seçeneğini belirleyin, ardından **OK** tuşuna basın
- 3 **[Gelişmiş] > [Sürüm Bilgisi]** seçeneğini seçin ve **OK** tuşuna basın.
↳ Yazılım sürümü görüntülenir:

Ağdan yazılım güncelleme

- 1 İnternet bağlantısını (bkz. 'Bir bilgisayar ağına ve İnternet'e bağlanın.' sayfa 12) hazırlayın.
- 2 **☰ (Ev modu)** tuşuna basın ve **[Ayar] öğesini** seçin.
- 3 **[Gelişmiş] > [Yazılım Güncelleme] > [Ağ]** seçeneğini belirleyin.
↳ Bir yükseltme ortamı algılanırsa, güncellemeyi başlatmanız veya iptal etmeniz istenecektir.
- 4 Güncellemeyi onaylamak için TV'de gösterilen talimatları uygulayın.
↳ Tamamlandıktan sonra ev sinema sistemi otomatik olarak kapanır ve yeniden başlar.
 - Olmuyorsa, güç kablosunu birkaç saniyelikçe çıkarın ve tekrar takın.

Not

- Ev sinema sistemi Philips sunucusuna bağlanamıyorsa, **☰ (Ev modu)** tuşuna basın ve **[Ayar] > [Ağ] > [Ağ Kurulumu]** öğesini seçerek ağ kurulumunu yapın.

USB'den yazılım güncelleme

- 1 En yeni sürümü www.philips.com/support adresinden kontrol edin.
 - Modelinizi arayın ve 'yazılımlar ve sürücüler' seçeneğini tıklayın.
- 2 USB depolama cihazınızın kök dizininde 'UPG' adlı bir klasör oluşturun.
- 3 Yazılımı, USB depolama cihazınızın 'UPG' klasörüne yükleyin.
- 4 'UPG' klasöründeki sıkıştırılmış yazılımı açın.
- 5 USB depolama cihazını ev sinema sistemine bağlayın.
- 6 **⏏ (Ev modu)** tuşuna basın ve **[Ayar]** ögesini seçin.
- 7 **[Gelişmiş] > [Yazılım Güncelleme] > [USB]** seçeneğini belirleyin.
- 8 Güncellemeyi onaylamak için TV'de gösterilen talimatları uygulayın.
 - ↳ Tamamlandıktan sonra ev sinema sistemi otomatik olarak kapanır ve yeniden başlar.
 - Olmuyorsa, güç kablosunu birkaç saniyelikliğine çıkarın ve tekrar takın.



Dikkat

- Ev sinema sistemi zarar görebileceğinden, güncelleme sırasında gücü kapatmayın veya depolama cihazını çıkarmayın.

8 Ürün spesifikasyonları



Not

- Teknik özellikler ve tasarım üzerinde önceden haber vermeden değişiklik yapılabilir.

Bölge kodu

Ev sinemasının arka tarafından veya altında bulunan tip plakası, desteklenen bölgeleri gösterir:

| Ülke | DVD | BD |
|----------------------------|-----|----|
| Avrupa, İngiltere | | |
| Asya Pasifik, Tayvan, Kore | | |
| Latin Amerika | | |
| Avustralya, Yeni Zelanda | | |
| Rusya, Hindistan | | |
| Çin | | |

Oynatma ortamı

- AVCHD, BD-RE, BD-Video, DVD-Video, DVD+R/+RW, DVD-R/-RW, DVD+R/-R DL, CD-R/CD-RW, Ses CD, Video CD/ SVCD, Fotoğraf CD, MP3-CD, WMA-CD, DivX (Ultra)-CD, USB depolama cihazı.

Dosya Formatı

- Ses: .mp3, .wma, .wav
- Video: .avi, .divx, .mp4, .mkv, .mov, .wmv
- Fotoğraf: .jpg, .gif, .png

Amplifikatör

- Toplam çıkış gücü: 1000 W RMS (%30 THD)
- Frekans tepkisi: 20 Hz-20 kHz / ± 3 dB
- Sinyal parazit oranı: > 65 dB (CCIR) / (A ağırlıklı)

- Giriş hassasiyeti:
 - AUX: 500 mV
 - MP3 LINK: 300 mV

Video

- Sinyal sistemi: PAL / NTSC
- Komponent video çıkışı: 480i/576i, 480p/576p, 720p, 1080i
- HDMI çıkışı: 480i/576i, 480p/576p, 720p, 1080i, 1080p, 1080p24

Audio

- S/PDIF Dijital ses girişi:
 - Koaksiyel: IEC 60958-3
- Örnekleme frekansı:
 - MP3: 32 kHz, 44.1 kHz, 48 kHz
 - WMA: 44.1 kHz, 48 kHz
- Sabit bit hızı:
 - MP3: 112 kbps - 320 kbps
 - WMA: 48 kbps - 192 kbps

Radyo

- Ayarlama aralığı:
 - Avrupa/Çin:
FM 87.5-108 MHz (50 kHz)
 - Asya Pasifik/Rusya/Latin Amerika/
Hindistan:
FM 87,5-108 MHz (50/100kHz)
- Sinyal - parazit oranı: FM 50 dB
- Frekans tepkisi: FM 180 Hz-12,5 kHz / ± 3 dB

USB

- Uyumluluk: Hi-Speed USB (2.0)
- Destek sınıfı:
UMS (USB Yığın Depolama Sınıfı)
- Dosya sistemi: NTFS, FAT16, FAT32
- Maksimum hafıza desteği: < 160GB.

Ana Ünite

- Güç kaynağı:
 - Avrupa/Rusya/Çin/Hindistan:
220-240V, ~50Hz
 - Latin Amerika/Asya Pasifik:
110-127V/220-240V;
~50-60Hz değiştirilebilir
- Güç tüketimi: 135 W
- Beklemede güç tüketimi: < 0,9 W
- Boyutlar (GxYxD): 435 x 58 x 358 (mm)
- Ağırlık: 3,87 kg

Subwoofer

- Empedans: 3 ohm
- Frekans tepkisi: 20 Hz-150 Hz
- Boyutlar (GxYxD): 196 x 395 x 342 (mm)
- Ağırlık: 5,25~5,37 kg
- Kablo uzunluğu: 3 m

Hoparlörler

- Sistem: her ürün serisine uyumlu uydu
- Hoparlör empedansı: 3 ohm (orta), 5 ohm (Ön/Arka)
- Hoparlör sürücülere:
2x 3 inç tam kapsamlı
- Frekans tepkisi: 150 Hz – 20 kHz
- Boyutlar (GxYxD):
 - Orta: 280 x 95 x 92 (mm)
 - Hoparlör: 100 x 280 x 115 (mm)
 - Uzun hoparlör: 260 x 1101 x 260 (mm)
- Ağırlık:
 - Orta: 1,40 kg
 - Hoparlör: her biri 0,98~1,05 kg
 - Uzun hoparlör: her biri 3,73~3,81 kg
- Kablo uzunluğu:
 - Orta: 2 m
 - Ön: 3 m
 - Arka: 10 m

Lazer Özellikleri

- Lazer Tipi (Diyot): InGaN/AlGaIn (BD), InGaAlP (DVD), AlGaAs (CD)
- Dalga boyu: 405 +5nm/-5nm (BD), 650 +13nm/-10nm (DVD), 790 +15nm/-15nm (CD)
- Çıkış gücü (Maks. değerler): 20mW (BD), 7mW (DVD/CD)

9 Sorun Giderme



Uyarı

- Elektrik çarpması riski. Bu ürünün muhafazasını kesinlikle çıkarmayın.

Garantinin geçerliliğini korumak için ürünü kendi olanaklarınızla onarmaya çalışmayın.

Bu ürünü kullanırken sorunla karşılaşırsanız, servis talep etmeden önce aşağıdaki noktaları kontrol edin. Sorun çözülmiyorsa, www.philips.com/welcome adresinden ürününüzü kaydedin ve destek alın.

Philips ile iletişim kurduğunuzda, ürününüzün seri ve model numaraları istenecektir. Model numarası ve seri numarası ürününüzün arkasında veya altındadır. Numaraları buraya yazın:

Model No. _____

Seri No. _____

Ana ünite

Bu ev sinema sistemindeki düğmeler çalışmıyor.

- Ev sinema sisteminizi prizden çekin, birkaç dakika bekleyin ve tekrar prize takın.

Resim

Görüntü yok.

- TV'nin ev sinema sistemi için doğru kaynağa geçtiğinden emin olun.

HDMI bağlantısında görüntü yok.

- HDMI video ayarını değiştirin veya otomatik kurtarma için 15 saniye bekleyin.
- HDMI kablosunun arızalı olup olmadığını kontrol edin. Yeni bir HDMI kablosu kullanın.

Komponent (Y Pb Pr) bağlantıda görüntü yok.

- HDMI video bağlantısı [Oto.] veya [1080p/24Hz] olarak ayarlanmışsa, komponent bağlantı yoluyla video çıkışı yoktur. HDMI video ayarını değiştirin veya HDMI bağlantısını kaldırın.

Televizyonda yüksek çözünürlüklü sinyal yok.

- Diskin yüksek çözünürlüklü video içerdiğinden emin olun.
- TV'nin yüksek çözünürlüklü video desteklediğinden emin olun.

Ses

Ses yok.

- Ses kablolarının bağlandığından emin olun ve oynatmak istediğiniz cihazı seçmek için doğru giriş kaynağını (örneğin, **SOURCE / AUDIO SOURCE**) seçin.

HDMI bağlantısında ses yok.

- Bağlı cihaz HDCP (Yüksek Bant Genişliği Dijital İçerik Koruma) uyumlu değilse veya sadece DVI uyumluysa ses alamayabilirsiniz. Bir analog veya dijital ses bağlantısı kullanın.
- [HDMI Ses] seçeneğinin etkinleştirildiğinden emin olun.

TV programında ses yok.

- Ev sinema sisteminin ses girişi ile TV'nin ses çıkışı bir ses kablosuyla bağlayın, ardından doğru ses kaynağını seçmek için **SOURCE / AUDIO SOURCE** düğmesine arka arkaya basın.

Bozuk ses veya yankı.

- Ses çıkışı ev sinema sisteminden alınıyorsa, TV sesinin kapatıldığından veya minimum seviyeye ayarlandığından emin olun.

Ses ve video senkronize değil.

- 1) **SOUND SETTINGS /** (Ses seçenekleri) tuşuna basın. 2) **Gezinme düğmeleri** (sol/sağ) tuşuna, **AUDIO SYNC** görüntülenene kadar arka arkaya basın, ardından **OK** tuşuna basın. 3) Ses ve görüntü senkronizasyonu için **Gezinme düğmeleri** (yukarı/aşağı) tuşuna basın.

Oynat

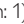
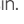
Disk oynatılmıyor.

- Diski temizleyin.
- Ev sinema sisteminin disk (bkz. 'Ürün spesifikasyonları' sayfa 25) desteklediğinden emin olun.
- Ev sinema sisteminin diskin bölge kodunu desteklediğinden emin olun.
- DVD±RW veya DVD±R için diskin sonlandırılmış olduğundan emin olun.

DivX video dosyaları oynatılmıyor.

- DivX dosyasının, DivX kodlayıcı ile 'Ev Sineması Profili'ne uygun şekilde kodlanmış olduğundan emin olun.
- DivX video dosyasının tam olduğundan emin olun.

DivX altyazıları düzgün görüntülenmiyor.

- Altyazı dosyası adının, film dosyası adıyla aynı olduğundan emin olun.
- Doğru karakter setini seçin: 1)  **OPTIONS /**  **(Seçenekler)** tuşuna basın. 2) **[Karakter Seti]** öğesini seçin. 3) Desteklenen karakter setini seçin. 4) **OK** tuşuna basın.

USB depolama cihazının içeriği okunamıyor.

- USB depolama cihazı formatının bu ev sinema sistemiyle uyumlu olduğundan (bkz. 'Ürün spesifikasyonları' sayfa 25)emin olun.
- USB depolama cihazının, ev sinema sistemi tarafından desteklenen bir dosya sistemiyle biçimlendirildiğinden emin olun.

TV'de 'Giriş yok' veya 'x' işareti görüntüleniyor.

- İşlem yapılamıyor.

EasyLink özelliği çalışmıyor.

- Ev sinema sisteminin Philips marka bir EasyLink TV'ye bağlandığından ve EasyLink özelliğinin açık olduğundan emin olun.

TV'yi açtığımda ev sinema sisteminin de açılmasını istemiyorum.

- Bu, Philips EasyLink (HDMI-CEC) için doğru bir davranıştır. Ev sinema sisteminin bağımsız çalışmasını sağlamak için, EasyLink'i kapatın.

BD-Live özelliklerine erişemiyorum.

- Ağ bağlantısını (bkz. 'Bir bilgisayar ağına ve İnternet'e bağlanın.' sayfa 12) kontrol edin veya ağın kurulmuş olduğundan emin olun (bkz. 'Ağ kurulumu' sayfa 12).
- Hafızayı temizleyin. (bkz. 'Gelişmiş ayarları değiştirin' sayfa 23)
- Blu-ray diskin BD-Live özelliğini desteklediğinden emin olun.

iPod/iPhone'daki video (filmler, fotoğraflar, video klipler, vb.) içeriği TV'de gösterilmez.

- Video göz atma özelliğini desteklemez; video içeriğine sadece iPod'un/iPhone'un kendisi üzerinden göz atabilirsiniz.

iPod'umda/iPhone'umda bulunan fotoğrafları TV'de görüntüleyemiyorum.

- Bağlantı istasyonu ile TV arasına sarı kompozit kabloyu bağlayın.
- TV'yi **AV/VIDEO** kaynağına getirin (sarı kompozit kablosuna karşılık gelir).
- Slayt gösterisini başlatmak için iPod veya iPhone üzerinde **PLAY** tuşuna basın.

iPod veya iPhone'dan bağlantı istasyonu üzerinde müzik dinlerken ses kesiliyor.

- iPod veya iPhone'unuza en son yazılımı yüklediğimize emin olun. Daha fazla bilgi için, iPod veya iPhone destek web sitesine bakın.

3D videolarım 2D modunda oynatılıyor.

- Ev sinema sisteminizin 3D TV'nize HDMI üzerinden bağlandığından emin olun.
- Diskin bir Blu-ray 3D disk olduğundan emin olun
- **[Blu-ray 3D video]** ayarının açık (bkz. 'Video ayarlarını değiştirilmesi' sayfa 21) olduğundan emin olun.

TV ekranında siyah görüntü var.

- Ev sinema sisteminizin TV'nize HDMI üzerinden bağlandığından emin olun.
- TV'nizi doğru HDMI kaynağına getirin.

10 Dizin

3

3D video 16

A

ağ

ayarlar 12
bağlama 12
yazılım güncelleme 24

altyazı

dil 17, 23

altyazı kaydırma 17, 23

amplifikatör 25

ayarlar

EasyLink 22
ebeveyn kontrolü 23
ses 22
tercihler 23

ayarları değiştirme 21

Ü

ürün bakımı 5

ürün özellikleri 25

ürünün atılması 5

B

bağlama

ağ 12
diğer cihazlar 11
kablolu modül 13
rehber 9
TV 10
TV sesi 11, 20

bakım 5

başlık 17

BD-Live

ayarlar 12
erişim 16

bize ulaşın 27

bölge kodu 25

bölüm 17

Bonus View 15

D

dil

altyazı 17, 23
disk menüsü 23
ekran üstü gösterim 23
ses 17, 23

disk

desteklenen diskler 25
oynatma 15

DivX

karakter seti 17

DLNA 18

dosya biçimleri 25

E

EasyLink

ayarlar 20, 22

F

fotoğrafları döndür 17

G

genel bakış

ana ünite 6
konnektörler 9
uzaktan kumanda 6
geri dönüşüm 5

Gözet

PC 19

güvenlik

4

H

HDMI CEC (bkz. Easylink) 20

I

İnternet

bağlama 12
BD-Live 16
yazılım güncelleme 24

iPod

oynatma 20
slayt gösterisi 20

K

kablolu

kablolu modül 13

konnektörler 9

M

MP3

oynatma 20

O

ortam sunucusu yazılımı

ayarlar 18

oynatma

2D video 16

3D video 16

disk 15

MP3 çalar 20

multimedya içeriği 18

PC'den 18

radyo 19

seçenekler 15

sorun giderme 27

USB depolama cihazı 16

P

parola (PIN kodu)

23

R

radyo

ayarlar 19

oynatma 19

program 19

resim

döndürme 17

seçenekler 17

slayt gösterisi 18, 17

sorun giderme 27

resim içinde resim

2. altyazı dili 15

2. konuşma dili 15

etkinleştirme 15

S

ses

ayarlar 22

bağlantı 11

dil 23

video ile senkronize etme 15

ses

mod 14

otomatik ses düzeyi 14

sorun giderme 27

surround 14

tiz ve bas 15

ses girişi eşleme

20, 22

sistem ses kontrolü

20

slayt gösterisi

animasyon 17

iPod'dan/iPhone'dan oynatma 20

müzikli slayt gösterisi oynatma 18

süre 17

sorun giderme

27

T

tek dokunuşta bekletme

20, 22

tek dokunuşta oynatma

20, 22

tekrarla

17, 15

TV

bağlama 10

TV sesi 11, 20

U

USB

oynatma 16

yazılım güncelleme 25

uzaktan kumanda

6

V

video

seçenekler 17

sesle senkronize etme 15

Y

yazılım

güncelleme 24

sürüm 24

Z

zaman aramalı video

17

Language Code

| | |
|-----------------------------|------|
| Abkhazian | 6566 |
| Afar | 6565 |
| Afrikaans | 6570 |
| Amharic | 6577 |
| Arabic | 6582 |
| Armenian | 7289 |
| Assamese | 6583 |
| Avestan | 6569 |
| Aymara | 6589 |
| Azerbaijani | 6590 |
| Bahasa Melayu | 7783 |
| Bashkir | 6665 |
| Belarusian | 6669 |
| Bengali | 6678 |
| Bihari | 6672 |
| Bislama | 6673 |
| Bokmål, Norwegian | 7866 |
| Bosanski | 6683 |
| Brezhoneg | 6682 |
| Bulgarian | 6671 |
| Burmese | 7789 |
| Castellano, Español | 6983 |
| Catalán | 6765 |
| Chamorro | 6772 |
| Chechen | 6769 |
| Chewa; Chichewa; Nyanja | 7889 |
| 中文 | 9072 |
| Chuang; Zhuang | 9065 |
| Church Slav; Slavonic | 6785 |
| Chuvash | 6786 |
| Corsican | 6779 |
| Česky | 6783 |
| Dansk | 6865 |
| Deutsch | 6869 |
| Dzongkha | 6890 |
| English | 6978 |
| Esperanto | 6979 |
| Estonian | 6984 |
| Euskara | 6985 |
| Ελληνικά | 6976 |
| Faroese | 7079 |
| Français | 7082 |
| Frysk | 7089 |
| Fijian | 7074 |
| Gaelic; Scottish Gaelic | 7168 |
| Gallegan | 7176 |
| Georgian | 7565 |
| Gikuyu; Kikuyu | 7573 |
| Guarani | 7178 |
| Gujarati | 7185 |
| Hausa | 7265 |
| Herero | 7290 |
| Hindi | 7273 |
| Hiri Motu | 7279 |
| Hrvatski | 6779 |
| Ido | 7379 |
| Interlingua (International) | 7365 |
| Interlingue | 7365 |
| Inuktitut | 7385 |

| | |
|-----------------------------|------|
| Inupiaq | 7375 |
| Irish | 7165 |
| Íslenska | 7383 |
| Italiano | 7384 |
| Ivrit | 7269 |
| Japanese | 7465 |
| Javanese | 7486 |
| Kalaallisut | 7576 |
| Kannada | 7578 |
| Kashmiri | 7583 |
| Kazakh | 7575 |
| Kernewek | 7587 |
| Khmer | 7577 |
| Kinyarwanda | 8287 |
| Kirghiz | 7589 |
| Komi | 7586 |
| Korean | 7579 |
| Kuanyama; Kwanyama | 7574 |
| Kurdish | 7585 |
| Lao | 7679 |
| Latina | 7665 |
| Latvian | 7686 |
| Letzeburgesch; | 7666 |
| Limburgan; Limburger | 7673 |
| Lingala | 7678 |
| Lithuanian | 7684 |
| Luxembourgish; | 7666 |
| Macedonian | 7775 |
| Malagasy | 7771 |
| Magyar | 7285 |
| Malayalam | 7776 |
| Maltese | 7784 |
| Manx | 7186 |
| Maori | 7773 |
| Marathi | 7782 |
| Marshallese | 7772 |
| Moldavian | 7779 |
| Mongolian | 7778 |
| Nauru | 7865 |
| Navaho; Navajo | 7886 |
| Ndebele, North | 7868 |
| Ndebele, South | 7882 |
| Ndonga | 7871 |
| Nederlands | 7876 |
| Nepali | 7869 |
| Norsk | 7879 |
| Northern Sami | 8369 |
| North Ndebele | 7868 |
| Norwegian Nynorsk; | 7878 |
| Occitan; Provençal | 7967 |
| Old Bulgarian; Old Slavonic | 6785 |
| Oriya | 7982 |
| Oromo | 7977 |
| Ossetian; Ossetic | 7983 |
| Pali | 8073 |
| Panjabi | 8065 |
| Persian | 7065 |
| Polski | 8076 |
| Português | 8084 |

| | |
|-----------------------|------|
| Pushto | 8083 |
| Russian | 8285 |
| Quechua | 8185 |
| Raeto-Romance | 8277 |
| Romanian | 8279 |
| Rundi | 8278 |
| Samoan | 8377 |
| Sango | 8371 |
| Sanskrit | 8365 |
| Sardinian | 8367 |
| Serbian | 8382 |
| Shona | 8378 |
| Shqip | 8381 |
| Sindhi | 8368 |
| Sinhalese | 8373 |
| Slovensky | 8373 |
| Slovenian | 8376 |
| Somali | 8379 |
| Sotho; Southern | 8384 |
| South Ndebele | 7882 |
| Sundanese | 8385 |
| Suomi | 7073 |
| Swahili | 8387 |
| Swati | 8383 |
| Svenska | 8386 |
| Tagalog | 8476 |
| Tahitian | 8489 |
| Tajik | 8471 |
| Tamil | 8465 |
| Tatar | 8484 |
| Telugu | 8469 |
| Thai | 8472 |
| Tibetan | 6679 |
| Tigrinya | 8473 |
| Tonga (Tonga Islands) | 8479 |
| Tsonga | 8483 |
| Tswana | 8478 |
| Türkçe | 8482 |
| Turkmen | 8475 |
| Twi | 8487 |
| Uighur | 8571 |
| Ukrainian | 8575 |
| Urdu | 8582 |
| Uzbek | 8590 |
| Vietnamese | 8673 |
| Volapuk | 8679 |
| Walloon | 8765 |
| Welsh | 6789 |
| Wolof | 8779 |
| Xhosa | 8872 |
| Yiddish | 8973 |
| Yoruba | 8979 |
| Zulu | 9085 |

