

Register your product and get support at
www.philips.com/welcome

HTS5560
HTS5580
HTS5590

PHILIPS

Innehållsförteckning

1 Obs!	2
Copyright	2
Uppfyllelse	2
Nätsäkring (endast inom Storbritannien)	2
Programvara med öppen källkod	2
Varumärken	2
2 Viktigt	4
Säkerhet	4
Produktskötsel	5
Kassering av dina gamla produkter och batterier	5
3D-hälsovarning	5
3 Ditt hemmabiosystem	6
Huvudenhet	6
Fjärrkontroll	6
4 Ansluta hemmabiosystemet	9
Anslutningar	9
Ansluta till TV:n	10
Ansluta ljud från TV:n eller andra enheter	11
Ansluta till ett datornätverk och till internet	12
Ansluta en trådlös modul	13
5 Använda hemmabiosystemet	13
Innan du börjar	13
Öppna hemmenyn	13
Välja ljud	14
Spela upp en skiva	15
Använd Bonus View på Blu-ray	16
Använda BD-Live på BD-skivor	16
Spela upp 3D-video	16
Spela upp från en USB-lagringsenhet	17
Fler uppspelningsfunktioner för skiva eller USB	17
Spela upp från datorn (DLNA)	18
Spela upp från radion	19
Spela upp ljud från TV:n eller andra enheter	20
Spela upp från en MP3-spelare	20
Spela upp från en iPod eller iPhone	20
Använda Philips EasyLink	21

6 Ändra inställningar	21
Öppna inställningsmenyn	21
Ändra videoinställningar	21
Ändra ljudinställningar	22
Ställa in nätverket	22
Ställa in EasyLink	22
Ändra egna inställningar	23
Ändra avancerade inställningar	23
7 Uppdatera programvara	24
Kontrollera programvaruversion	24
Uppdatera programvara från nätverket	24
Uppdatera programvaran från en USB-lagringsenhet	25
8 Produktspecifikationer	25
9 Felsökning	27
10 Index	29

1 Obs!

Copyright



Be responsible
Respect copyrights

Den här produkten är försedd med kopieringsskyddsteknik som skyddas med USA-patent och annan immaterialrätt av Rovi Corporation. Bakåtkompilering och isärmontering är inte tillåtet.

Upphovsrätt i Storbritannien

Det kan krävas tillstånd för inspelning och uppspelning av material. Mer information finns i Copyright Act 1956 och Performers' Protection Acts 1958 till 1972.

Uppfyllelse



Den här produkten uppfyller alla viktiga krav och andra relevanta villkor i direktivet 2006/95/EG (Low Voltage), 2004/108/EG (EMC).

Nätsäkring (endast inom Storbritannien)

Denna produkt har en godkänd gjuten kontakt. Om nätsäkringen behöver bytas ut ska den ersättas med en säkring med samma spänning som indikeras på kontakten (till exempel 10 A).

- 1 Ta bort säkringens skydd och säkringen.
- 2 Den nya säkringen måste uppfylla BS 1362 och vara ASTA-godkänd. Om du tappar bort säkringen kontaktar du din återförsäljare för att bekräfta rätt sort.
- 3 Sätt tillbaka säkringens skydd.



Kommentar

- För att uppfylla EMC-direktivet (2004/108/EG) får produktens nätkontakt inte skiljas från nätsladden.

Programvara med öppen källkod

Philips Electronics Singapore Pte Ltd erbjuder sig härmed att, på begäran, leverera en kopia av den fullständiga motsvarande källkoden för de copyrightskyddade programvarupaket med öppen källkod som används i den här produkten som erbjudandet gäller enligt respektive licens. Det här erbjudandet gäller upp till tre år efter produktköpet för alla som tagit emot den här informationen. För att få tillgång till källkoden kontaktar du open.source@philips.com. Om du inte vill använda e-post eller om du inte får någon beställningsbekräftelse inom en vecka efter att du har skickat ett e-postmeddelande till den här e-postadressen kan du skriva på engelska till Open Source Team, Philips Intellectual Property & Standards, P.O. Box 220, 5600 AE Eindhoven, The Netherlands. Om du inte får någon bekräftelse på ditt brev inom rimlig tid kan du skicka ett e-postmeddelande till adressen ovan. Texterna i licenserna och tillkännagivandena för programvara med öppen källkod i den här produkten finns på ett separat produktblad.

Varumärken



Logotyperna "Blu-ray 3D" och "Blu-ray 3D" är varumärken som tillhör Blu-ray Disc Association.



BONUSVIEW™

"BD LIVE" och "BONUSVIEW" är varumärken som tillhör Blu-ray Disc Association.



Java och övriga Java-varumärken och logotyper är varumärken eller registrerade varumärken som tillhör Sun Microsystems Inc. i USA och/eller andra länder.



"AVCHD" och logotypen "AVCHD" är varumärken som tillhör Matsushita Electric Industrial Co., Ltd och Sony Corporation.

x.v.Colour

"x.v.Colour" är ett varumärke som tillhör Sony Corporation.



DLNA®, DLNA-logotypen och DLNA CERTIFIED® är varu-, tjänste- eller certifieringsmärken som tillhör Digital Living Network Alliance.
(endast HTS5580 och HTS5590)



Tillverkat med licens från Dolby Laboratories. Dolby, Pro Logic och dubbel-D-symbolen är varumärken som tillhör Dolby Laboratories.



Tillverkas på licens enligt de amerikanska patenten: 5,451,942; 5,956,674; 5,974,380; 5,978,762; 6,226,616; 6,487,535; 7,392,195; 7,272,567; 7,333,929; 7,212,872 och andra amerikanska och världsomfattande patent som är utfärdade eller väntande. DTS och symbolen är registrerade varumärken och DTS-HD, DTS-HD Master Audio | Essential och DTS-logotyperna är varumärken som tillhör DTS, Inc. Produkten innehåller programvara. © DTS, Inc. Med ensamrätt.



DivX®, DivX Certified® och tillhörande logotyper är registrerade varumärken som tillhör DivX, Inc. och används på licens.

DivX Ultra® Certified för uppspelning av DivX®-video med avancerade funktioner och förstklassigt innehåll.

OM DIVX VIDEO: DivX® är ett digitalt videoformat som skapats av DivX, Inc. Det här är en officiellt certifierad DivX-enhet som spelar upp DivX-video. Besök www.divx.com för mer information och programvaruverktyg för konvertering av dina filer till DivX-video.

OM DIVX VIDEO-ON-DEMAND: Den här DivX Certified®-enheten måste registreras för att kunna spela upp DivX Video-on-Demand (VOD)-innehåll. Skapa registreringskoden genom att lokalisera DivX VOD-avsnittet i enhetens inställningsmeny. Besök vod.divx.com med den här koden för att slutföra registreringsprocessen och lära dig mer om DivX VOD.



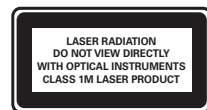
Windows Media och Windows-logotypen är varumärken eller registrerade varumärken som tillhör Microsoft Corporation i USA och/eller andra länder.



HDMI, HDMI-logotypen och High-Definition Multimedia Interface är varumärken eller registrerade varumärken som tillhör HDMI licensing LLC i USA och andra länder.



USB-IF-logotyperna är varumärken som tillhör Universal Serial Bus Implementers Forum, inc.



Regionala meddelanden

Klass 1 laserapparat

Varning! Om apparaten används på annat sätt än i denna bruksanvisning speci ficerats, kan användaren utsättas för osynlig laserstrålning, som överskrider gränsen för laserklass 1. Obs! Strömbrytaren är sekundärt kopplad och bryter inte strömmen från nätet. Den inbyggda nätdelen är därför ansluten till elnätet så länge stickproppen sitter i vägguttaget.

2 Viktigt

Läs igenom och se till att du förstår alla instruktioner innan du använder ditt hemmabiosystem. Om skada uppstår eftersom instruktionerna inte följts gäller inte garantin.

Säkerhet

Risk för elektriska stötar eller brand!

- Utsätt varken produkten eller tillbehören för regn eller vatten. Placera aldrig behållare med vätska, t.ex. vaser, i närheten av produkten. Om vätska spills på produkten ska du omedelbart koppla bort den från elnätet. Kontakta Philips kundtjänst så att produkten kan kontrolleras före användning.
- Placera varken produkten eller tillbehören i närheten av öppen eld eller andra värmekällor, inklusive direkt solljus.
- För aldrig in föremål i produktens ventilationshål eller de andra öppningarna.
- Om nätkontakten eller ett kontaktdon används som fränkopplingsenhet ska den vara lätt att komma åt.
- Dra ur nätsladden före åskväder.
- När du drar ur nätkabeln ska du alltid hålla i kontakten, aldrig i sladden.

Risk för kortslutning eller brand!

- Innan du ansluter produkten till nätuttaget måste du kontrollera att spänningseffekten motsvarar det värde som anges på produktens baksida. Sätt aldrig i produktens kontakt i nätuttaget om spänningen inte stämmer.

Risk för personskada eller skada på hemmabiosystemet!

- Om produkten ska monteras på väggen ska du endast använda det medföljande väggmonteringsfästet. Förankra väggstativet på en vägg som klarar av den kombinerade vikten av produkten och väggstativet. Koninklijke Philips Electronics N.V. Philips tar inte ansvar för olyckor eller skador som inträffar till följd av felaktig väggmontering.
- Om högtalarna ska fästas på stativ ska endast de medföljande stativen användas. Fäst stativen ordentligt på högtalarna. Placera de monterade stativen på plana, jämna ytor som klarar den sammantagna vikten av högtalare och stativ.
- Placera aldrig produkten eller andra föremål på nätsladdar eller annan elektrisk utrustning.
- Om produkten transporteras i temperaturer under 5 °C packar du upp produkten och väntar tills den har rumstemperatur innan du ansluter den till elnätet.
- Synlig och osynlig laserstrålning om enheten är öppen. Utsätt dig inte för strålen.
- Vidrör inte den optiska linsen inuti skivfacket.

Risk för överhettning!

- Installera aldrig den här produkten i ett trångt utrymme. Lämna ett utrymme på minst 10 cm runt hela produkten för att sörja för god ventilation. Se till att gardiner och andra föremål inte täcker produktens ventilationshål.

Risk för kontaminering!

- Blanda inte batterier (t.ex. gamla och nya eller kol och alkaliska).
- Ta ut batterierna om de är urladdade eller om fjärrkontrollen inte ska användas under en längre period.
- Batterier innehåller kemiska substanser och bör därför kasseras på lämpligt sätt.

Produktskötsel

- För inte in andra föremål än skivor i skivfacket.
- För inte in skeva eller trasiga skivor i skivfacket.
- Ta bort skivor från skivfacket om du inte ska använda produkten på länge.
- Använd endast mikrofibertrasor för att rengöra produkten.

Kassering av dina gamla produkter och batterier



Produkten är utvecklad och tillverkad av högkvalitativa material och komponenter som både kan återvinnas och återanvändas.



När den här symbolen med en överkryssad papperskorg visas på produkten innebär det att produkten omfattas av det europeiska direktivet 2002/96/EG. Ta reda på var du kan hitta närmaste återvinningsstation för elektriska och elektroniska produkter:

Följ den lokala lagstiftningen och släng inte dina gamla produkter i det vanliga hushållsavfallet. Genom att kassera dina gamla produkter på rätt sätt kan du bidra till att minska eventuella negativa effekter på miljö och hälsa.



Produkten innehåller batterier som följer EU-direktivet 2006/66/EC och den kan inte kasseras med normalt hushållsavfall.

Ta reda på de lokala reglerna om separat insamling av batterier eftersom korrekt kassering bidrar till att minska negativ påverkan på miljö och hälsa.

3D-hälsovarning

Om du eller någon i din familj har epilepsi eller är ljuskänslig, bör du rådfråga sjukvårdspersonal innan du utsätter dig för blinkande ljuskällor, snabba bildsekvenser och 3D-visning.

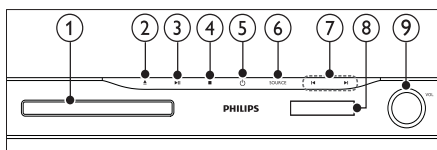
För att undvika obehag som yrsel, huvudvärk och desorientering rekommenderar vi att du inte tittar på 3D under längre perioder. Om du upplever något obehag bör du sluta att titta på 3D och inte börja med någon potentiellt riskfull aktivitet (till exempel köra bil) förrän symptomen har försvunnit. Om symptomen kvarstår bör du inte titta på 3D igen, utan att först ha rådfrågat sjukvårdspersonal.

Föräldrar bör övervaka sina barn när de tittar på 3D så att de inte upplever något av ovanstående obehag. 3D-tittande rekommenderas inte för barn under sex år eftersom deras syn inte är fullt utvecklad ännu.

3 Ditt hemmabiosystem

Gratulerar till din nya produkt och välkommen till Philips! Genom att registrera ditt hemmabiosystem på www.philips.com/welcome kan du dra nytta av Philips support.

Huvudenhet



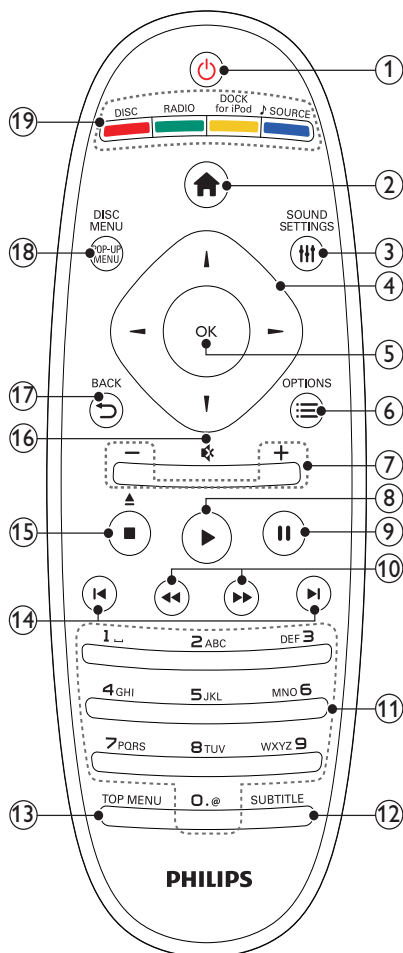
- 1 Skivfack
- 2 ▲ (Öppna/stäng) Öppnar eller stänger skivfacket.
- 3 ►|| (Spela upp/pausa) Startar, pausar eller återupptar uppspelningen.
- 4 ■ (Stopp)
 - Stoppar uppspelningen.
 - Tar bort nuvarande förinställd radiostation i radioläge.
- 5 ⏻ (Vänteläge-på) Slår på hemmabiosystemet eller växlar till standbyläge.
- 6 SOURCE Välj en ljud/videokälla för hemmabiosystemet.
- 7 ⏮⏭ Går framåt eller bakåt till nästa spår, kapitel eller fil.
 - I radioläget väljer du en snabbvaskanal.
- 8 Bildskärm
- 9 Ratt för volymkontroll

Fjärrkontroll

Kommentar

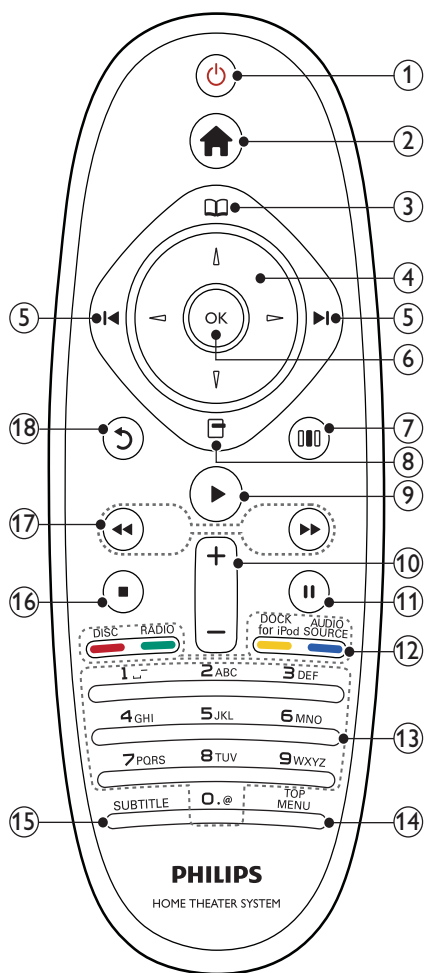
- Hemmabion levereras med någon av följande fjärrkontroller:

Fjärrkontroll - A



- ① **⏻ (Vänteläge-på)**
- Slår på hemmabiosystemet eller växlar till standbyläge.
 - När EasyLink är aktiverat håller du knappen intryckt i minst tre sekunder för att låta alla anslutna HDMI CEC-kompatibla enheter övergå till standbyläge.
- ② **🏠 (Hem)**
Visa hemmenyn.
- ③ **⚙️ SOUND SETTINGS**
Visa eller avaktivera olika ljudalternativ.
- ④ **Navigationsknappar**
- Navigerar i menyerna.
 - I radioläget trycker du på vänster- eller högerknappen för att starta den automatiska sökningen.
- ⑤ **OK**
- Bekräftar inmatning eller val.
- ⑥ **☰ OPTIONS**
- Visar fler uppspelningsalternativ under uppspelning.
 - Programmera radiokanaler i radioläget.
- ⑦ **+/- (Volym)**
Höjer eller sänker ljudet.
- ⑧ **▶️ (Spela upp)**
Starta eller återuppta skivuppspelningen.
- ⑨ **⏸️ (Pausa)**
Pausa uppspelningen.
- ⑩ **◀️ / ▶️ (Snabbsökning bakåt/Snabbsökning framåt)**
Snabbspolar framåt eller bakåt. Ändra sökhastigheten genom att trycka upprepade gånger.
- ⑪ **Alfanumeriska knappar**
Ange nummer eller bokstäver (på samma sätt som när du skriver SMS).
- ⑫ **SUBTITLE**
Väljer textningsspråk för video.
- ⑬ **TOP MENU**
Visa huvudmenyn för en videaskiva.
- ⑭ **◀️ / ▶️ (Föregående/nästa)**
- Går framåt eller bakåt till nästa spår, kapitel eller fil.
 - I radioläget väljer du en snabbvaskanal.
- ⑮ **■ (Stopp) / ▲ (Mata ut / Öppna/stäng)**
- Stoppar uppspelningen.
 - Håll knappen nedtryckt om du vill mata ut skivan eller öppna skivfacket.
 - Tar bort nuvarande förinställd radiostation i radioläge.
- ⑯ **🔊 (Tyst)**
Stänger av eller återställer ljudet.
- ⑰ **↶ BACK**
Går tillbaka till en föregående menyskärm.
- ⑱ **POP-UP MENU/DISC MENU**
Öppnar eller stänger skivmenyn.
- ⑲ **Källknappar**
- **Färgknappar** (för Blu-Ray-skivor): Väljer uppgifter eller alternativ.
 - **DISC**: Växlar till skivkälla.
 - **RADIO**: Växlar till FM radio.
 - **DOCK for iPod**: För omkoppling till Philips-dockan för iPod/iPhone.
 - **♪ SOURCE**: Väljer en ljudsignalkälla.

Fjärrkontroll - B



① ⏻ (Vänteläge-på)

- Slår på hemmabiosystemet eller växlar till standbyläge.
- När EasyLink är aktiverat håller du knappen intryckt i minst tre sekunder för att låta alla anslutna HDMI CEC-kompatibla enheter övergå till standbyläge.

② 🏠 (Hem)

Visa hemmenyn.

③ 📖 (Skivmeny)

Öppnar eller stänger skivmenyn.

④ Navigationsknappar

- Navigerar i menyerna.
- I radioläget trycker du på vänster- eller högerknappen för att starta den automatiska sökningen.

⑤ ⏪ / ⏩ (Föregående/nästa)

- Går framåt eller bakåt till nästa spår, kapitel eller fil.
- I radioläget väljer du en snabbvals kanal.

⑥ OK

Bekräftar inmatning eller val.

⑦ 🗄️ (Ljudalternativ)

Visa eller avaktivera olika ljudalternativ.

⑧ 📺 (Alternativ)

- Visar fler uppspelningsalternativ under uppspelning.
- Programmera radiokanaler i radioläget.

⑨ ▶ (Spela upp)

Starta eller återuppta skivuppspelningen.

⑩ +/- (Volym)

Höjer eller sänker ljudet.

⑪ ⏸ (Pausa)

Pausa uppspelningen.

⑫ Källknappar/Färgknappar

- Blu-ray-skivor: Väljer uppgifter eller alternativ.
- AUDIO SOURCE: Väljer en ljudsignalkälla.
- DOCK for iPod: För omkoppling till Philips-dockan för iPod/iPhone.
- RADIO: Växlar till FM radio.
- DISC: Växlar till skivkälla.

⑬ Alfanumeriska knappar

Ange nummer eller bokstäver (på samma sätt som när du skriver SMS).

⑭ TOP MENU

Visa huvudmenyn för en videoskiva.

⑮ SUBTITLE

Väljer textningsspråk för video.

- ⑩ ■ (Stopp)
- Stoppar uppspelningen.
 - Håll knappen nedtryckt om du vill mata ut skivan eller öppna skivfacket.
 - Tar bort nuvarande förinställd radiostation i radioläge.
- ⑪ ◀▶ (Snabbsökning bakåt/Snabbsökning framåt)
- Snabbspolar framåt eller bakåt. Ändra sökhastigheten genom att trycka upprepade gånger.
- ⑫ ↶ (Baksida)
- Går tillbaka till en föregående menyskärm.

4 Ansluta hemmabio-systemet

I det här avsnittet får du information om hur du ansluter hemmabiosystemet till en TV och andra enheter. Hemmabiosystemets grundläggande anslutningar med dess tillbehör beskrivs i Snabbstart. På www.connectivityguide.philips.com finns en mer omfattande interaktiv guide.

☰ Kommentar

- Se typskylten på produktens baksida för identifiering och nätpänning.
- Innan du gör eller ändrar några anslutningar ser du till att alla enheter är bortkopplade från eluttaget.

Anslutningar

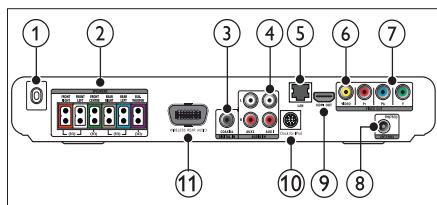
Anslut andra enheter till hemmabion.

Anslutningar på framsidan



- ① **MP3 LINK**
Ljudingång från en MP3-spelare.
- ② **↔ (USB)**
Ljud-, video- och bildingång från en USB-lagringsenhet.

Kontakter på baksidan



- ① **AC MAINS~**
Ansluter till elnätet.
- ② **SPEAKERS**
Ansluter till de medföljande högtalarna och subwoofer.
- ③ **DIGITAL IN-COAXIAL**
Ansluter den koaxiala radioutgången i TV:n eller en digital enhet.
- ④ **AUDIO IN-AUX 1/AUX 2**
Ansluter den analoga radioutgången i TV:n eller en analog enhet.
- ⑤ **LAN**
Anslut till nätverksingången på ett bredbandsmodem eller en router.
- ⑥ **VIDEO OUT-VIDEO**
Ansluter till kompositvideoingången på TV:n.
- ⑦ **VIDEO OUT-Y Pb Pr**
Ansluter till kompositvideoingången på TV:n.
- ⑧ **FM ANTENNA**
Ansluter FM-antennen för radiomottagning.
- ⑨ **HDMI OUT (ARC)**
Ansluter till HDMI-ingången på TV:n.
- ⑩ **DOCK for iPod**
Ansluts till en Philips-docka för iPod/iPhone. (Modell: Philips DCK3060, säljs separat).
- ⑪ **Wireless Rear Audio**
Ansluter till en trådlös Philips-modul. (Modell: Philips RWSS5510, säljs separat).

Ansluta till TV:n

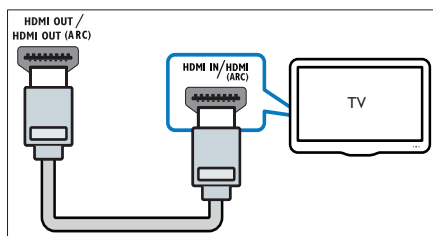
Anslut hemmabiosystemet direkt till en TV via en av följande anslutningar (från video med högsta kvalitet till video med grundläggande kvalitet):

- ① **HDMI**
- ② **Komponentvideo**
- ③ **Kompositvideo**

Alternativ 1: Ansluta till TV:n via HDMI

☰ Kommentar

- HDMI-kontakten på TV:n kan vara märkt med **HDMI IN** eller **HDMI ARC**.
- Om TV:n har funktioner för HDMI ARC (Audio Return Channel) kan du använda den för att överföra digitalt ljud till HDMI-hemmabiosystemet.
- Om din HDTV har en DVI-anslutning ansluter du med en HDMI/DVI-adapter.
- Om TV:n har stöd för EasyLink HDMI CEC kan du styra hemmabiosystemet och TV:n med en fjärrkontroll (se 'Använda Philips EasyLink' på sidan 21).

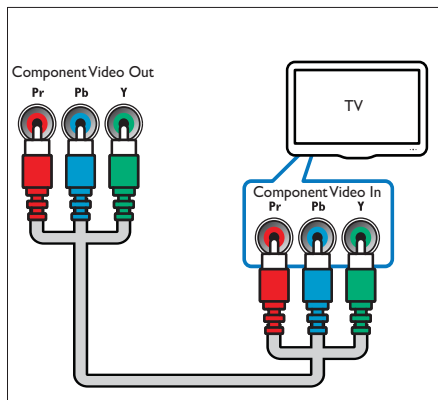


Alternativ 2: Ansluta till TV:n via YPbPr (komponentvideo)

Kommentar

- Komponentvideokabeln eller -kontakten kan vara märkt med **Y Cb Cr** eller **YUV**.

(Kabel medföljer inte)

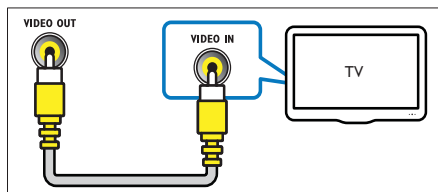


Alternativ 3: Ansluta till TV:n via kompositvideo (CVBS)

Kommentar

- Kompositvideokabeln eller -kontakten kan vara märkt med **AV IN**, **VIDEO IN**, **COMPOSITE** eller **BASEBAND**.

(Kabel medföljer inte)



Ansluta ljud från TV:n eller andra enheter

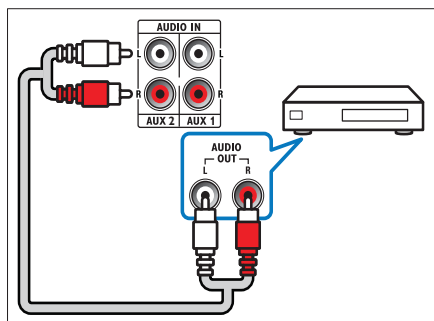
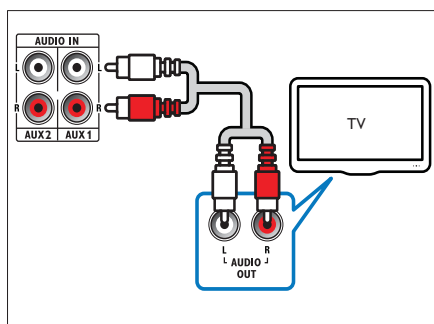
Använd hemmabiosystemet för att spela upp ljud från TV:n eller andra enheter, t.ex. en kabelmottagare.

Tips

- Tryck på **↵ SOURCE / AUDIO SOURCE** flera gånger för att välja ljudutgång för anslutningen.

Alternativ 1: Ansluta ljud via analoga ljudkablar

(Kabel medföljer inte)

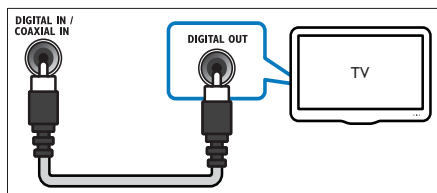


Alternativ 2: Ansluta ljud via koaxialkabeln

Kommentar

- Den digitala koaxialkabeln eller -kontakten kan vara märkt med **COAXIAL/DIGITAL OUT** eller **SPDIF OUT**.

(Kabel medföljer inte)



Ansluta till ett datornätverk och till internet

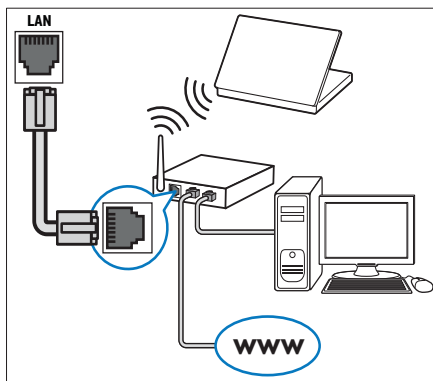
Anslut hemmabiosystemet till ett datornätverk och ta del av:

- Strömma multimedieinnehåll i datorn:** visa foton, spela upp musik och titta på videofiler; strömmat i datorn (se 'Spela upp från datorn (DLNA)' på sidan 18).
- BD-Live-program:** åtkomst till exklusiva tjänster på BD-Live-aktiverade Blu-ray disc-skivor (se 'Använda BD-Live på BD-skivor' på sidan 16).
- Programvaruuppdatering:** uppdatera hemmabiosystemets programvara via nätverket (se 'Uppdatera programvara från nätverket' på sidan 24).

Vad du behöver

- En nätverksrouter (med DHCP aktiverat).
- En nätverkskabel (rak RJ45-kabel).
- En dator installerad (se 'Installera medieserverprogramvara' på sidan 18) med medieserverprogramvara.
- För BD-Live-program och programvaruuppdateringar måste nätverksroutern ha åtkomst till internet och brandväggen ska vara avaktiverad.

(Kabel medföljer inte)



Ställa in nätverket

- 1 Anslut hemmabiosystemet till ett bredbandsmodem eller en router (se 'Ansluta till ett datornätverk och till internet' på sidan 12).
- 2 Sätt på TV:n och välj rätt källa för hemmabiosystemet.
- 3 Tryck på **Hem**.
- 4 Välj **[Konfiguration]** och tryck sedan på **OK**.
- 5 Välj **[Nätverk]** > **[Nätverksinstallation]** och tryck sedan på **OK**.
- 6 Välj **[Trådbunden (Ethernet)]** och tryck sedan på **OK**.
- 7 Välj **[Auto (rekommenderas)]** eller **[Manuell (avancerat)]** och tryck sedan på **OK**.
- 8 Slutför konfigurationen genom att följa instruktionerna på TV:n.
↳ Hemmabiosystemet ansluter till internet. Om anslutningen misslyckas väljer du **[Förs igen]**. Tryck sedan på **OK**.
- 9 Välj **[Avsl.]** och tryck sedan på **OK** för att avsluta.



Var försiktig

- Du bör ta reda på mer om nätverksroutrar, mediaserverprogramvara och nätverk innan du ansluter TV:n till ett datornätverk. Läs vid behov den dokumentation som medföljde nätverkskomponenterna. Philips tar inget ansvar för skada eller förlust av data.

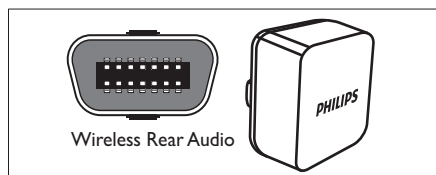
Ansluta en trådlös modul



Kommentar

- När du ansluter och slår på den trådlösa modulen är hemmabiosystemets bakre högtalare avstängda och det bakre surroundljudet matas genom anslutningarna på den trådlösa mottagaren.

(Trådlös modul medföljer inte - Philips RWSS5510)



5 Använda hemmabiosystemet

I det här avsnittet får du information om hur du använder hemmabiosystemet till att spela media från en bred mängd källor:

Innan du börjar

Kontrollera att du:

- Gör nödvändiga anslutningar och utför installationen enligt snabbstartsguiden.
- Ställ in TV:n på rätt källa för hemmabiosystemet.

Öppna hemmenyn

På hemmenyn kan du enkelt få åtkomst till anslutna enheter, ljud- och videoinställningar samt till andra funktioner:

- 1 Tryck på **Hem**.
↳ Hemmenyn visas.
- 2 Tryck på **Navigationsknappar** och sedan på **OK** om du vill välja något av följande:
 - **[spela upp skiva]** : Startar skivuppspelning.
 - **[Bläddra i USB]** : Visa innehållsläsaren för den anslutna USB-lagringsenheten.
 - **[Bläddra i iPod]** : Visar innehållsläsaren för den anslutna iPod- eller iPhone-enheten.
 - **[Bläddra i datorn]** : Visa innehållsläsaren för det anslutna datornätverket.
 - **[Konfiguration]** : Kommer åt menyer där bild, ljud och andra inställningar kan ändras.

Välja ljud

I det här avsnittet får du information om hur du väljer det optimala ljudet för video eller musik.

- 1 Tryck på **⌘ SOUND SETTINGS / 000** (Ljudalternativ).
- 2 Du får åtkomst till ljudalternativen genom att trycka på **Navigationsknappar** (vänster/höger).

Ljudupplevelse	Beskrivning
AUTO VOLUME	Använd en konstant ljudnivå för högtalarna. Det här alternativet passar bäst för TV-ljud där volymen på reklamen vanligtvis är högre än det andra innehållet.
SOUND	Väljer ett ljudläge.
SURROUND	Välj ett surround- eller stereoljud.
TREBLE	Justera höga frekvenser.
MID	Justera medelhöga frekvenser.
BASS	Justera låga frekvenser.
AUDIO SYNC	Fördröj ljudet så att det överensstämmer med bilden.

- 3 Välj ett alternativ och tryck sedan på **OK**.
- 4 Tryck på **↩ BACK** för att stänga. Om du inte trycker på någon knapp inom fem sekunder avslutas menyn automatiskt.

Ändra den automatiska volymen

Välj den ljudnivå du vill använda för TV:n och för andra enheter som är anslutna till hemmabiosystemet.

- 1 Tryck på **⌘ SOUND SETTINGS / 000** (Ljudalternativ).
- 2 Välj **AUTO VOLUME** och tryck sedan på **OK**.
- 3 Välj **Navigationsknappar** eller **ON** genom att trycka på **OFF** (uppåt/nedåt).
- 4 Tryck på **OK** för att bekräfta ditt val.

Ändra ljudläge

Välj fördefinierade ljudlägen som passar din video eller musik.

- 1 Tryck på **⌘ SOUND SETTINGS / 000** (Ljudalternativ).
- 2 Välj **SOUND** och tryck sedan på **OK**.
- 3 Välj följande genom att trycka på **Navigationsknappar** (uppåt/nedåt):
 - **ACTION/ROCK**: Förstärkt låg- och högregister. Perfekt för actionfilmer och rock och pop.
 - **DRAMA/JAZZ**: Klart mellan- och högregister. Perfekt för dramafilmer och jazz.
 - **CONCERT/CLASSIC**: Neutralt ljud. Perfekt för livekonserter och klassisk musik.
 - **SPORTS**: Medelstarkt mellanregister och surroundeffekter för klar sång eller liveatmosfär på ett sportevenemang.
- 4 Tryck på **OK** för att bekräfta ditt val.

Ändra surroundljudläge

Upplev en uppslukande ljudupplevelse med surroundljudslägen.

- 1 Tryck på **⌘ SOUND SETTINGS / 000** (Ljudalternativ).
- 2 Välj **SURROUND** och tryck sedan på **OK**.
- 3 Välj följande genom att trycka på **Navigationsknappar** (uppåt/nedåt):
 - **5CH STEREO**: Det förbättrar stereokanalernas ljud genom att duplicera ljudet till centerhögtalaren och de bakre högtalarna. Perfekt för festmusik.
 - **MULTI-CHANNEL/Dolby PLII**: Uppslukande flerkanaligt ljud för en förbättrad filmupplevelse.
 - **STEREO**: 2-kanalsstereoljud. Perfekt för att lyssna på musik.
- 4 Tryck på **OK** för att bekräfta ditt val.

Ändra diskant, mellanregister och bas

Ändra inställningarna för hög frekvens (diskant), medelhög frekvens (mellanregister) eller låg frekvens (bas) för hemmabiosystemet så att de passar din video eller musik.

- 1 Tryck på **F1** **SOUND SETTINGS** / **000** (Ljudalternativ).
- 2 Välj **TREBLE**, **MID** eller **BASS** och tryck sedan på **OK**.
- 3 Justera frekvensnivån genom att trycka på **Navigation** (uppåt/nedåt).
- 4 Bekräfta genom att trycka på **OK**.

Synkronisera ljud med video

Om ljud och video inte är synkroniserat kan du fördröja ljudet så att det stämmer överens med videon.

- 1 Tryck på **F1** **SOUND SETTINGS** / **000** (Ljudalternativ).
- 2 Välj **AUDIO SYNC** och tryck sedan på **OK**.
- 3 Synkronisera ljudet med bilden genom att trycka på **Navigation** (uppåt/nedåt).
- 4 Bekräfta genom att trycka på **OK**.

Spela upp en skiva

Hemmabiosystemet kan spela upp en rad olika skivor, inklusive video, ljud och blandade medier (till exempel en CD-R-skiva som innehåller JPEG-bilder och MP3-musik).

- 1 Sätt in en skiva i hemmabiosystemet.
- 2 Tryck på **DISC** eller välj [**spela upp skiva**] på hemmenyn och tryck på **OK**.
↳ Skivan spelas upp, eller så visas skivans huvudmeny.
- 3 Tryck på följande knappar för att styra uppspelningen:

Knapp	Åtgärd
Navigation	Navigera i menyer.
OK	Bekräftar inmatning eller val.
▶ (Spela upp)	Starta eller återuppta skivuppspelningen.
 	Pausa uppspelningen.
■	Stoppa uppspelningen.
◀ / ▶	Går framåt eller bakåt till nästa spår, kapitel eller fil.
◀◀ / ▶▶	Snabbspolar framåt eller bakåt. Ändra sökhastigheten genom att trycka upprepade gånger.
Navigation (upp/ned)	Roterar bilden mot- eller medsols.
SUBTITLE	Väljer textningsspråk för video.
POP-UP MENU / DISC MENU / □ (Skivmeny)	Öppnar eller stänger skivmenyn.
☰ OPTIONS / ☒ (Alternativ)	Visar fler uppspelningalternativ under uppspelning.

För videoformat som DivX och WMV:



- Stoppa uppspelningen genom att trycka på **■**.
- Tryck på **▶ (Spela upp)** för att återuppta videon där du stoppade den.
- Tryck på **OK** för att spela upp videon från början.

Kommentar

- Spela upp DivX DRM – skyddade filer från en skiva eller en USB-lagringsenhet – anslut hemmabiosystemet till en TV via en HDMI-kabel.

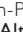
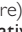
Använd Bonus View på Blu-ray

Med BD-skivor med stöd för Bonus View-funktionen (kallas även Picture-In-Picture) kan du titta på specialmaterial, som regissörskommentarer, samtidigt som du tittar på huvudinnehållet.

- 1 Om det behövs aktiverar du Bonus View eller Picture-In-Picture på menyn för BD-skivor.
- 2 När huvudinnehållet spelas upp trycker du på  **OPTIONS** /  (**Alternativ**).
↳ Alternativmenyn visas.
- 3 Välj **[PIP-val] > [PIP]** och tryck sedan på **OK**.
↳ PIP-alternativen [1]/[2] beror på videoinnehållet.
↳ Bild-i-bild-videon visas i ett litet fönster.
- 4 Välj **[Andra ljudspråk]** eller **[Andra textningsspråk]** och tryck sedan på **OK**.
- 5 Välj språk för uppspelning och tryck sedan på **OK**.



Kommentar

- Om du vill avaktivera Bonus View (Picture-in-Picture) trycker du på  **OPTIONS** /  (**Alternativ**), väljer **[PIP-val] > [Av]** och sedan trycker du på **OK**.

Använda BD-Live på BD-skivor

På BD-skivor med BD-Live-funktioner finns det exklusiva tjänster som filmer och annat onlinebonusmaterial.

- 1 Förbered internetanslutningen och konfigurera nätverket (se 'Ansluta till ett datornätverk och till internet' på sidan 12).
- 2 Anslut USB-lagringsenheten till hemmabiosystemet.
- 3 Välj BD-Live-ikonen på skivmenyn och tryck sedan på **OK**.
↳ BD-Live börjar laddas. Laddningstiden beror på skivan och internetanslutningen.
- 4 Använd **Navigationsknappar** till att navigera bland BD-Live-funktionerna.
- 5 Tryck på **OK** och välj en post.



Kommentar

- Vilka BD-Live-tjänster som finns beror på skivan.
- När du använder BD-Live görs data på skivan och i hemmabiosystemet tillgängliga av innehållsleverantören.
- Använd en USB-lagringsenhet med minst 1 GB ledigt utrymme för att lagra de nedladdade filerna.
- Om det inte finns tillräckligt med minne för att hämta BD-Live-innehåll frigör du minnesutrymme.

Spela upp 3D-video


Ditt hemmabiosystem kan spela upp 3D-videor på 3D-TV.

Innan du startar kontrollerar du att:

- din TV är en 3D-TV och har anslutits till hemmabiosystemet via HDMI,
- din skiva är en Blu-ray 3D-skiva och
- du har 3D-glasögon som är kompatibla med din 3D-TV.


- 1 Sätt in en Blu-ray 3D-skiva i hemmabiosystemet.
↳ TV:n växlar till rätt HDMI-källa och skivan spelas upp automatiskt.
- 2 Om skivan inte spelas upp automatiskt trycker du på **DISC** eller väljer **[spela upp skiva]** i hemmenyn, och trycker sedan på **OK**.
- 3 Tryck på uppspelningsknapparna för att styra uppspelningen.
När du söker framåt och bakåt och i en del andra uppspelningslägen visas videon i 2D. Den återgår till 3D när du spelar normalt igen.
- 4 Använd 3D-glasögonen för att njuta av 3D-effekterna.

Spela upp 3D-skivor i 2D

- 1 Tryck på  (**Hem**).
- 2 Välj **[Konfiguration] > [Video] > [Blu-ray 3D-video] > [Av]**.
- 3 Tryck på **OK**.
- 4 Spela upp Blu-ray 3D-skivan.
↳ 3D-videon visas i 2D.

Spela upp från en USB-lagringsenhet

Det här hemmabiosystemet har en USB-anslutning som gör att du kan visa foton, lyssna på musik och se på filmer som lagrats på en USB-lagringsenhet.

- 1 Anslut USB-lagringsenheten till hemmabiosystemet.
- 2 Tryck på  (Hem).
↳ Hemmenyn visas.
- 3 Välj **[Bläddra i USB]** och tryck sedan på **OK**.
↳ En innehållsläsare öppnas.
- 4 Välj en fil och tryck sedan på **OK**.
- 5 Tryck på uppspelningsknapparna för att styra uppspelningen (se 'Spela upp en skiva' på sidan 15).



Kommentar

- Om USB-lagringsenheten inte passar i kontakten använder du en USB-förlängningsladd.
- Hemmabiosystemet har inte stöd för digitalkameror som behöver ett datorprogram för att visa foton.
- USB-lagringsenheten måste vara NTFS-, FAT- eller DOS-formaterad och masslagringsklasskompatibel.

Fler uppspelningsfunktioner för skiva eller USB

Flera avancerade funktioner är tillgängliga för uppspelning av video eller bilder från en skiva eller USB-lagringsenhet.



Använda videoalternativ

Åtkomst till flera användbara funktioner under videovisning.



Kommentar

- Tillgängliga videoalternativ beror på videokällan.

- 1 Tryck på  **OPTIONS** /  (Alternativ).
↳ Menyn med videoalternativ öppnas.
- 2 Tryck på **Navigationsknappar** och **OK** för att välja och justera:
 - **[Ljudspråk]** : Väljer ljudspråk för video.
 - **[Textningsspråk]** : Väljer textningsspråk för video.
 - **[Subtitle Shift]** : Justera placeringen av undertexten på skärmen.
 - **[Info]** : Visar information om vad som spelas.
 - **[Teckenuppsättning]** : Välj det teckensnitt som ska användas för DivX-textningen.
 - **[Tidssökning]** : Gå snabbt till ett visst videoavsnitt genom att ange tiden för scenen.
 - **[Andra ljudspråk]** : Välj ett andra ljudspråk för uppspelningen.
 - **[Andra textningsspråk]** : Välj ett andra undertextspråk för uppspelningen.
 - **[Titlar]** : Välj en viss titel.
 - **[Kapitel]** : Välj ett visst kapitel.
 - **[Vinkellista]** : Välj en annan kameravinkel.
 - **[Menyer]** : Visa skivmenyn.
 - **[PIP-val]** : Visa bild-i-bild-fönstret.
 - **[Zoom]** : Zoomar in en videoscen eller bild. Välj en zoomfaktor genom att trycka på navigeringsknapparna (vänster/höger).
 - **[Repetera]** : Upprepar ett kapitel eller en titel.
 - **[Upprepa A-B]** : Markerar två punkter i ett kapitel eller spår för upprepning, eller stänger av repeteringsläget.
 - **[Bildinställn.]** : Väljer en fördefinierad färginställning.

Använda bildalternativ

Få åtkomst till flera användbara funktioner under bildvisning.

- 1 Tryck på **☰ OPTIONS / □ (Alternativ)**.
↳ Bildalternativmenyn visas.
- 2 Tryck på **Navigationssknappar** och **OK** för att välja och justera:
 - **[Roter +90]** : Rotera bilden 90° medurs.
 - **[Roter -90]** : Roterar bilden 90° moturs.
 - **[Zoom]** : Zoomar in en videoscen eller bild. Välj en zoomfaktor genom att trycka på navigeringsknapparna (vänster/höger).
 - **[Info]** : Visa bildinformation.
 - **[Längd per bild]** : Ställ in visningshastigheten för varje bild i ett bildspel.
 - **[Bildanimering]** : Välj animering för bildspel.
 - **[Bildinställn.]** : Väljer en fördefinierad färginställning.
 - **[Repetera]** : Repetera en vald mapp.

Använda ljudalternativ

Få åtkomst till flera användbara funktioner medan ljud spelas upp.

- 1 Om du vill växla mellan följande funktioner trycker du flera gånger på **☰ OPTIONS / □ (Alternativ)**:
 - **REPEAT TRACK** : Repetera aktuellt spår.
 - **REPEAT DISC** : Repetera alla spår på skivan eller i mappen.
 - **REPEAT RANDOM** : Spela upp spår i slumpmässig ordning.
 - **REPEAT OFF** : Stäng av repeteringsläget.

Spela upp ett musikbildspel

Spela upp musik och bilder samtidigt och skapa ett musikbildspel.

- 1 Välj ett musikspår och tryck på **OK**.
- 2 Tryck på **↩ BACK** och gå till bildmappen.
- 3 Välj en bild och tryck på **OK**, så startas bildspelet.
- 4 Tryck på **■** om du vill stoppa bildspelet.
- 5 Tryck på **■** igen för att stoppa musiken.

Spela upp från datorn (DLNA)

(endast HTS5580 och HTS5590)

När du ansluter hemmabion till hemnätverket kan du spela upp musik, foto och video från en dator eller annan mediaserver på det nätverket.

Vad du behöver

- Ett trådanslutet eller trådlöst hemnätverk, anslutet med en uPNP-router (Universal Plug and Play).
- En trådlös Philips USB-adapter eller ett nätverk som kan ansluta ditt hemmabiosystem till ditt hemnätverk.
- En mediaserver, till exempel:
 - PC som kör Windows Media Player 11 eller högre; eller
 - Mac som kör Twonky Media Server.

Om du vill ha hjälp med att använda andra mediaservrar, till exempel TVersion, kan du titta på mediaservrens webbplats.

Installera mediaserverprogramvara

Innan du börjar:

- Anslut hemmabiosystemet till hemnätverket (se 'Ansluta till ett datornätverk och till internet' på sidan 12).
- Anslut datorn till samma hemnätverk.
- Kontrollera att du kan köra Windows Media Player-program trots datorns brandvägg.

I Microsoft Windows Media Player 11

- 1 Anslut hemmabiosystemet till en nätverksrouter (se 'Ansluta till ett datornätverk och till internet' på sidan 12).
- 2 Slå på datorn och routern.
- 3 Öppna Windows Media Player på datorn.
- 4 Välj **Library** (Bibliotek) > **Media Sharing** (Mediedelning) och sedan inställningarna för att dela medier.
- 5 Välj **Library** (Bibliotek) > **Add to Library** (Lägg till i bibliotek) och sedan inställningar för att dela mappar som innehåller dina medier.
- 6 Välj **Advanced options** (Avancerade alternativ) och lägg sedan till de mappar som ska delas.

- 7 Välj **Library** (Bibliotek) > **Apply Media Information Changes** (Verkställ medieinformationsinställningar) för att aktivera ändringarna.

I Macintosh OS X Twonky Media (v4.4.2)

- 1 Anslut hemmabiosystemet till en nätverksrouter (se 'Ansluta till ett datornätverk och till internet' på sidan 12).
- 2 Slå på Macintosh-datorn och routern.
- 3 Gå till www.twonkymedia.com om du vill köpa programvaran eller ladda ned en kostnadsfri 30-dagars provversion till din Macintosh.
- 4 Öppna Twonky Media på Macintosh.
↳ Mediedelningsinställningen aktiveras som standard, vilket gör att du direkt kan lägga till mappar för mediedelning.
- 5 Välj **Basic Setup** (Grundläggande inställningar) > **Sharing** (Delning) och sedan inställningar för att lägga till en mappplats eller lägga till fler mappar.
- 6 Välj **Save Changes** (Spara ändringar) för att aktivera ändringarna.

Spela upp multimedieinnehåll

(endast HTS5580 och HTS5590)



Kommentar

- Innan du spelar upp multimedieinnehåll från datorn bör du kontrollera att hemmabiosystemet är anslutet till datorns nätverk och att medieserverprogramvaran har konfigurerats på rätt sätt.

- 1 Tryck på (**Hem**).
↳ Hemmenyn visas.
- 2 Välj [**Bläddra i datorn**] och tryck sedan på **OK**.
↳ En innehållsläsare öppnas.
- 3 Välj en fil och tryck sedan på **OK**.
- 4 Tryck på uppspelningsknapparna för att styra uppspelningen (se 'Spela upp en skiva' på sidan 15).

Spela upp från radion

Hemmabiosystemet kan lagra upp till 40 radiokanaler.

- 1 Kontrollera att FM-antennen är ansluten.
- 2 Tryck på **RADIO**.
↳ "AUTO INSTALL...PRESS PLAY" visas i teckenfönstret om du inte har installerat några radiokanaler. Tryck på (**Spela upp**).
- 3 Tryck på följande knappar för att styra uppspelningen:

Knapp	Åtgärd
	Välj en förinställd radiokanal.
Navigation knappar (vänster/höger)	Söker efter en radiokanal.
Navigation knappar (upp/ned)	Finjusterar en radiofrekvens.
	Håll intryckt för att radera förinställd radiokanal. Tryck på knappen om du vill avbryta installationen av radiokanaler.
OPTIONS / (Alternativ)	Manuellt: Tryck en gång för att få åtkomst till programläget, och tryck en gång till för att lagra radiokanalen. Automatiskt: Återinstallera radiokanalerna genom att trycka in och hålla ned knappen i fem sekunder.
RADIO	Växla mellan stereo- och monoljud.



Kommentar

- AM- och digitalradio stöds inte.
- Om ingen stereosignal hittas, eller om färre än fem kanaler hittas, uppmanas du att installera radiokanalerna igen.
- För bäst mottagning bör antennen placeras på avstånd från TV:n och andra strålningskällor.

Ändra inställningsområde

I vissa länder kan du växla FM-inställningsområdet mellan 50 och 100 kHz. Om du ändrar inställningsområde tas alla inställda radiostationer bort.

- 1 Tryck på **RADIO**.
- 2 Tryck på **■ (Stopp)**.
- 3 Om du vill växla mellan 50 och 100 kHz trycker du på och håller ned **▶ (Spela upp)**.

Spela upp ljud från TV:n eller andra enheter

Tryck på **♪ SOURCE / AUDIO SOURCE** flera gånger och välj ljudutgång för den anslutna enheten.

Spela upp från en MP3-spelare

Anslut och spela ljudfiler från en MP3-spelare eller andra externa ljudenheter:

- 1 Anslut MP3-spelaren till hemmabion enligt beskrivningen i snabbstartguiden.
- 2 Tryck på **♪ SOURCE / AUDIO SOURCE** flera gånger tills **"MP3 LINK"** visas i teckenfönstret.
- 3 Tryck på knapparna på MP3-spelaren för att välja och spela upp ljudfiler.

Spela upp från en iPod eller iPhone

Genom att ansluta och installera en Philips-docka för iPod/iPhone kan du använda hemmabiosystemet till att spela upp musik, filmer och foton från din iPod eller iPhone.



Kommentar

- Philips-dockan för iPod/iPhone säljs separat.
- Du kan ladda iPod/iPhone i dockningsstationen när hemmabion är i iPod-läge.

Docka din iPod eller iPhone

- 1 Anslut dockan till hemmabiosystemet och anslut den gula kompositkabeln från dockan till TV:n. Mer information finns i dockans snabbstartguide.
- 2 Slå på iPod eller iPhone och sätt den i dockan.
- 3 På hemmabiosystemets fjärrkontroll trycker du på **⬆ (Hem)**, väljer **[Bläddra i iPod]** och trycker på **OK**.

Lyssna på musik

- 1 Docka din iPod eller iPhone (se 'Docka din iPod eller iPhone' på sidan 20).
- 2 Tryck på **DOCK for iPod** på hemmabiosystemets fjärrkontroll.
↳ Spellistorna visas på TV:n.
- 3 Tryck på **Navigationsknappar** och **OK** för att välja och spela upp spår.

Titta på video eller visa bildspel



Kommentar

- Aktivera inställningen TV ON på iPhone.
- Välj TV Out-alternativet på iPhone.

- 1 Docka din iPod eller iPhone (se 'Docka din iPod eller iPhone' på sidan 20).
- 2 Ställ in TV:n på **AV/VIDEO**-källa (motsvarande den gula kompositkabeln).
↳ TV-skärmen släcks.
- 3 Bläddra på iPod- eller iPhone-skärmen och välj videor eller foton.
- 4 Tryck på **▶ (Spela upp)** för att spela upp videon eller visa fotona.
↳ Bilden visas på TV:n.

Använda Philips EasyLink

Hemmabiosystemet har funktioner för Philips EasyLink, som använder HDMI CEC-protokollet (Consumer Electronics Control). EasyLink-kompatibla enheter som ansluts via HDMI-kontakter kan kontrolleras av en enda fjärrkontroll.



Kommentar

- Philips garanterar inte 100% interoperabilitet med alla HDMI CEC-enheter.

- Slå på HDMI CEC-funktionerna för TV:n och andra anslutna enheter. Mer information finns i bruksanvisningen för TV:n eller de andra enheterna.
- Tryck på **⬆** (Hem).
- Välj **[Konfiguration]** och tryck sedan på **OK**.
- Välj **[EasyLink]** > **[EasyLink]** och tryck sedan på **OK**.
- Välj **[På]** och tryck sedan på **OK**.
- Nu kan du börja använda följande Philips EasyLink-funktioner.

Uppspelning med en knapptryckning

När du spelar en skiva växlar TV:n automatiskt till rätt kanal.

Vänteläge med en knapptryckning

När du håller ned **⏻** (Vänteläge) på fjärrkontrollen går det här hemmabiosystemet och alla andra anslutna HDMI CEC-enheter (om de stöder standbyläge med en knapptryckning) samtidigt in i standbyläge.

Systemljudkontroll

När du spelar en enhet med ljudet dirigerat till hemmabiosystemet växlar hemmabiosystemet automatiskt till motsvarande ljudkälla. Om du vill använda ljud med en knapptryckning aktiverar du den här funktionen och sedan mappar du de anslutna enheterna på rätt sätt till hemmabiosystemets ljudingångar genom att följa de instruktioner som visas på TV:n.

Ljudingångsmappning

Uppdaterar ljudingångsmappning om några nya enheter har anslutits.

6 Ändra inställningar

I det här avsnittet får du information om hur du ändrar hemmabiosystemets inställningar.



Var försiktig

- De flesta inställningarna är redan konfigurerade med det bästa värdet för hemmabiosystemet. Om du inte har särskilda skäl till att ändra en inställning är det bäst att låta standardinställningen vara.

Öppna inställningsmenyn

- Tryck på **⬆** (Hem).
- Välj **[Konfiguration]** och tryck sedan på **OK**.
↳ Installationsmenyn visas.
- Välj en inställningsmeny och tryck sedan på **OK**.
Se följande avsnitt för information om hur du ändrar hemmabiosystemets inställningar.
- Tryck på **↩** BACK för att återgå till föregående meny eller tryck på **⬆** för att avsluta.



Kommentar

- Du kan inte ändra en inställning som är nedtonad.

Ändra videoinställningar

- Tryck på **⬆** (Hem).
- Välj **[Konfiguration]** och tryck sedan på **OK**.
- Välj **[Video]** och tryck sedan på **OK**.
- Välj och justera följande inställningar:
 - [TV-skärm]**: Väljer ett bildvisningsformat som passar TV-skärmen.
 - [HDMI-video]**: Väljer HDMI-videoupplösning.
 - [HDMI Deep Colour]**: Visa färger med fler skiftningar och toner när videoinnehållet har spelat in med Deep Color, förutsatt att TV:n har funktioner för den här funktionen.

- **[Komponentvideo]:** Väljer komponentvideoupplösning. Det går endast att använda upplösningen 480p/576p eller 480i/576i för kopieringsskyddade DVD-skivor.
- **[Blu-ray 3D-video]:** Väljer 3D-videoutgången när du spelar upp en 3D-video på ditt hemmabiosystem. Hemmabiosystemet måste anslutas till en 3D-TV via HDMI.
- **[Bildinställn.]:** Väljer en fördefinierad färginställning.

5 Tryck på **OK** för att bekräfta ditt val.



Kommentar

- Den bästa inställningen väljs automatiskt för TV:n. Om du ändrar inställningen bör du kontrollera att TV:n stöder den nya inställningen.
- För inställningar som är relaterade till HDMI måste TV:n vara ansluten via HDMI.
- För inställningar som är relaterade till progressiv eller komponentvideo måste TV:n vara ansluten via komponentvideoutgången.

Ändra ljudinställningar

- 1 Tryck på **⏠** (**Hem**).
- 2 Välj **[Konfiguration]** och tryck sedan på **OK**.
- 3 Välj **[Ljud]** och tryck sedan på **OK**.
- 4 Välj och justera följande inställningar:
 - **[Nattläge]:** Välj tyst ljud eller ljud med fullständigt dynamikomfång. Med nattläget sänks volymen vid höga ljud och höjs vid mjuka ljud, som tal.
 - **[HDMI-ljud]:** Väljer HDMI-ljudformat eller avaktiverar TV:ns HDMI-ljud.
 - **[Högtalarinställning]:** Ange volymnivån och avståndet till högtalarna för att uppnå bästa möjliga surroundljud för det aktuella rummet.

5 Tryck på **OK** för att bekräfta ditt val.



Kommentar

- För inställningar som är relaterade till HDMI måste TV:n vara ansluten via HDMI.
- Nattläge är tillgängligt för Dolby-kodade DVD- och BD-skivor (för modeller med funktioner för uppspelning av BD-skivor).

Ställa in nätverket

- 1 Tryck på **⏠** (**Hem**).
- 2 Välj **[Konfiguration]** och tryck sedan på **OK**.
- 3 Välj **[Nätverk]** och tryck sedan på **OK**.
- 4 Välj och justera följande inställningar:
 - **[Nätverksinstallation]:** Startar trådbunden konfiguration (Ethernet). Konfigurera nätverksanslutningen genom att följa instruktionerna.
 - **[Visa nätverksinställningar]:** Visa de aktuella nätverksinställningarna.
- 5 Tryck på **OK** för att bekräfta ditt val.

Ställa in EasyLink

- 1 Tryck på **⏠** (**Hem**).
- 2 Välj **[Konfiguration]** och tryck sedan på **OK**.
- 3 Välj **[EasyLink]** och tryck sedan på **OK**.
- 4 Välj och justera följande inställningar:
 - **[EasyLink]:** Aktiverar eller avaktiverar EasyLink.
 - **[Enknappsuppsp.]:** Aktiverar eller avaktiverar enknappsuppspelning.
Om funktionen är avaktiverad kan du använda fjärrkontrollen till att starta skivuppspelning via hemmabiosystemet, och TV:n växlar automatiskt till rätt kanal.
 - **[Enknappsstandby]:** Aktiverar eller avaktiverar enknappsstandby.
Om funktionen är aktiverad kan hemmabiosystemet övergå till standbyläge via en fjärrkontroll från TV:n eller övriga anslutna HDMI CEC-enheter.

- **[Systemljudkontroll]** : Aktiverar eller avaktiverar Systemljudkontroll. Om funktionen är aktiverad följer du instruktionerna på TV:n för att mappa de anslutna enheterna rätt till hemmabiosystemets ljudkontakter. Hemmabion övergår automatiskt till den anslutna enhetens ljudkälla.
- **[Ljudingångsmappning]** : Uppdaterar ljudingångsmappning om några nya enheter har anslutits.

5 Tryck på **OK** för att bekräfta ditt val.



Kommentar

- De anslutna enheterna måste vara anslutna via HDMI och påslagna.

Ändra egna inställningar

1 Tryck på **▲** (**Hem**).

2 Välj **[Konfiguration]** och tryck sedan på **OK**.

3 Välj **[Preferenser]** och tryck sedan på **OK**.

4 Välj och justera följande inställningar:

- **[Menyspråk]** : Välj visningsspråk för skärmmenyer.
- **[Ljud]** : Väljer ljudspråk för video.
- **[Textr.]** : Väljer textningsspråk för video.
- **[Skivmeny]** : Väljer menyspråk för videaskiva.
- **[Föräldrakontroll]** : Begränsar åtkomst till skivor som är inspelade med klassificeringsnivåer. Om du vill spela alla skivor, oavsett klassificering, väljer du nivå "8".
- **[Skärmsl.]** : Aktiverar eller avaktiverar skärmsläckarläget. Om det är aktiverat övergår skärmen till viloläge efter 10 minuters inaktivitet (i exempelvis paus- eller stoppläge).
- **[Auto Subtitle Shift]** : Aktivera eller avaktivera flyttning av undertext. Om du aktiverar inställningen justeras placeringen av undertexten automatiskt så att den får plats på TV:n.

- **[Ändra lösenord]** : Ställer in eller ändrar en PIN-kod så att den spelar upp en begränsad skiva. Om du inte har en PIN-kod eller om du har glömt koden anger du "0000".
- **[Teckenfönster]** : Ändrar ljusstyrkan i teckenfönstret.
- **[Auto standby]** : Aktiverar eller avaktiverar automatiskt standbyläge. Om funktionen är aktiverad växlar hemmabiosystemet över till standbyläge efter 30 minuter när det inte används (t.ex. i paus- eller stoppläge).
- **[VCD PBC]** : Visar eller hoppar över innehållsmenyn för VCD- och SVCD-skivor.
- **[Insomningstimer]** : Ställer in en insomningstimer så att hemmabiosystemet övergår till standbyläge efter en viss tid.

5 Tryck på **OK** för att bekräfta ditt val.



Kommentar

- Om önskat skivspråk är tillgängligt kan du välja **[Övrig]** i listan och ange den fyrsiffriga språkkoden som du hittar längst bak i den här användarhandboken.
- Om du väljer ett språk som inte är tillgängligt på en skiva används skivans standardspråk.

Ändra avancerade inställningar

1 Tryck på **▲** (**Hem**).

2 Välj **[Konfiguration]** och tryck sedan på **OK**.

3 Välj **[Avancerat]** och tryck sedan på **OK**.

4 Välj och justera följande inställningar:

- **[BD-Live-säkerh.]** : Begränsa eller tillåt åtkomst till BD-Live.
- **[Enhanced Audio]** : Aktivera eller avaktivera efterbehandling av ljud för högtalarutdata.
- **[Programuppdatering]** : Välj om du vill uppdatera programvaran från nätverket eller från en USB-lagringsenhet.

- **[Rensa minne]** : Rensa det lokala minnet och ta bort hämtade BD-Live-filer. Om du använder en USB-lagringsenhet är namnet på mappen för lokal lagring "BUDA".
- **[DivX® VOD-kod]** : Visar DivX VOD-registreringskoden för ditt hemmabiosystem.
- **[Versionsinfo.]** : Visar programvaruversionen för hemmabiosystemet.
- **[Återställ standardinställningarna]** : Återställer hemmabiosystemet till de standardinställningar som programmerats av fabriken.

5 Tryck på **OK** för att bekräfta ditt val.


Kommentar

- Det går inte att begränsa internetåtkomst för kommersiella BD-skivor.
- Innan du köper DivX-videor och spelar dem i hemmabiosystemet registrerar du hemmabiosystemet på www.divx.com med hjälp av DivX VOD-koden.
- Det går inte att återställa föräldrakontrollinställningen till standardvärdet.


7 Uppdatera programvara

Om du vill söka efter nya uppdateringar jämför du den aktuella programvaruversionen för ditt hemmabiosystem med den senaste programvaruversionen (om sådan finns tillgänglig) på Philips webbplats.


Kontrollera programvaruversion

- 1 Tryck på  (**Hem**).
- 2 Välj **[Konfiguration]** och tryck sedan på **OK**.
- 3 Välj **[Avancerat]** > **[Versionsinfo.]** och tryck sedan på **OK**.
↳ Programvaruversionen visas.

Uppdatera programvara från nätverket

- 1 Förbered internetanslutningen (se 'Ansluta till ett datornätverk och till internet' på sidan 12).
- 2 Tryck på  (**Hem**) och välj sedan **[Konfiguration]**.
- 3 Välj **[Avancerat]** > **[Programuppdatering]** > **[Nätverk]**.
↳ Om ett uppdateringsmedium hittas uppmanas du att starta eller avbryta uppdateringen.
- 4 Bekräfta uppdateringen genom att följa instruktionerna på TV:n.
↳ När den är slutförd stängs hemmabiosystemet av och startas om automatiskt.
 - Om den inte gör det kopplar du bort nätsladden i några sekunder och ansluter den sedan igen.

Kommentar

- Om hemmabiosystemet inte ansluts till Philips-servern trycker du på  (**Hem**) och väljer **[Konfiguration]** > **[Nätverk]** > **[Nätverksinstallation]** för att konfigurera nätverket.

Uppdatera programvaran från en USB-lagringsenhet

- 1 Sök efter den senaste programvaruversionen på www.philips.com/support.
 - Sök efter din modell och klicka på "programvara och drivrutiner".
- 2 Skapa en mapp med namnet UPG i USB-lagringsenhetens rotkatalog.
- 3 Ladda ned programvaran till \UPG-mappen i USB-lagringsenheten.
- 4 Öppna programvaran i \UPG-mappen.
- 5 Anslut USB-lagringsenheten till hemmabiosystemet.
- 6 Tryck på **(Hem)** och välj sedan **[Konfiguration]**.
- 7 Välj **[Avancerat]** > **[Programuppdatering]** > **[USB]**.
- 8 Bekräfta uppdateringen genom att följa instruktionerna på TV:n.
 - ↳ När den är slutförd stängs hemmabiosystemet av och startas om automatiskt.
 - Om den inte gör det kopplar du bort nätsladden i några sekunder och ansluter den sedan igen.



Var försiktig

- Stäng inte av strömmen till USB-lagringsenheten och ta inte bort den under uppdateringen, eftersom det kan skada hemmabiosystemet.

8 Produktspecifikationer



Kommentar

- Specifikationer och design kan ändras utan föregående meddelande.

Regionkod

Märkplåten på baksidan eller undersidan av hemmabiosystemet visar vilken region som stöds

Land	DVD	BD
Europa, Storbritannien		
Asien/Stillahavsregionen, Taiwan, Korea		
Latinamerika		
Australien, Nya Zeeland		
Ryssland, Indien		
Kina		

Uppspelningsmedier

- AVCHD, BD-RE, BD-Video, DVD-Video, DVD+R/+RW, DVD-R/-RW, DVD+R/-R DL, CD-R/CD-RW, Audio CD, Video CD/ SVCD, Picture CD, MP3-CD, WMA-CD, DivX (Ultra)-CD, USB-lagringsenheter

Filformat

- Ljud: .mp3, .wma, .wav
- Video: .avi, .divx, .mp4, .mkv, .mov, .wmv
- Bild: .jpg, .gif, .png

Förstärkare

- Total uteffekt: 1 000 W RMS (30 % THD)
- Frekvensomfång: 20 Hz-20 kHz/± 3 dB
- Signal/brusförhållande: > 65 dB (CCIR)/(A-vägd)
- Ingångskänslighet:
 - AUX: 500 mV
 - MP3 LINK: 300 mV

Video

- Signalsystem: PAL/NTSC
- Komponentvideoutgång: 480i/576i, 480p/576p, 720p, 1080i
- HDMI-utgång: 480i/576i, 480p/576p, 720p, 1080i, 1080p, 1080p24

Ljud

- Digital S/PDIF-ljudingång:
 - Koaxial: IEC 60958-3
- Samplingsfrekvens:
 - MP3: 32 kHz, 44,1 kHz, 48 kHz
 - WMA: 44,1 kHz, 48 kHz
- Konstant bithastighet:
 - MP3: 112 kbit/s - 320 kbit/s
 - WMA: 48 kbit/s - 192 kbit/s

Radio

- Mottagningsområde:
 - Europa/Kina: FM 87,5–108 MHz (50 kHz)
 - Asien - Stillahavsregionen/Ryssland/Latinamerika/Indien: FM 87,5-108 MHz (50/100 kHz)
- Signal/brusförhållande: FM 50 dB
- Frekvensomfång: FM 180 Hz - 12,5 kHz / ± 3 dB

USB

- Kompatibilitet: Hi-Speed USB (2.0)
- Klass som hanteras: UMS (USB-masslagringsklass)
- Filsystem: NTFS, FAT16, FAT32
- Maximalt minne: < 160 GB

Huvudenhet

- Strömförsörjning:
 - Europa/Ryssland/Kina/Indien: 220-240 V, ~ 50 Hz
 - Latinamerika/Asien - Stillahavsområdet: 110-127 V/220-240 V, ~50-60 Hz omkopplingsbar
- Strömförbrukning: 135 W
- Strömförbrukning i standbyläge: < 0,9 W
- Mått (b x h x d): 435 x 58 x 358 (mm)
- Vikt: 3,87 kg

Subwoofer

- Impedans: 3 ohm
- Frekvensomfång: 20 - 150 Hz
- Mått (b x h x d): 196 x 395 x 342 (mm)
- Vikt: 5,25~5,37 kg
- Kabellängd: 3 m

Högtalare

- System: satellithögtalare med fullt frekvensomfång
- Högtalarimpedans: 3 ohm (center), 5 ohm (främre/bakre)
- Högtalarelement: 2 x 3 tum med fullt frekvensomfång
- Frekvensomfång: 150 Hz – 20 kHz
- Mått (b x h x d):
 - Center: 280 x 95 x 92 (mm)
 - Högtalare: 100 x 280 x 115 (mm)
 - Hög högtalare: 260 x 1101 x 260 (mm)
- Vikt:
 - Center: 1,40 kg
 - Högtalare: 0,98~1,05 kg/styck
 - Hög högtalare: 3,73~3,81 kg/styck
- Kabellängd:
 - Center: 2 m
 - Främre: 3 m
 - Bakre: 10 m

Laserspecifikation:

- Typ (diöd): InGaN/AlGaIn (BD), InGaAlP (DVD), AlGaAs (CD)
- Våglängd: 405 +5/-5 nm (BD), 650 +13/-10 nm (DVD), 790 +15/-15 nm (CD)
- Uteffekt (högst): 20 mW (BD), 7 mW (DVD/CD)

9 Felsökning



Varning

- Risk för elektriska stötar. Ta aldrig bort höljet från produkten.

Försök aldrig reparera systemet själv. Om du gör det gäller inte garantin.

Om du har problem med att använda den här produkten kan du kontrollera följande innan du begär service. Om problemet kvarstår registrerar du produkten och får support på www.philips.com/welcome.

Om du kontaktar Philips behöver du ange modell- och serienumret till produkten. Modell- och serienumret finns på produktens bak- eller undersida. Skriv numren här:

Modellnummer _____

Serienr _____

Huvudenhet

Knapparna på hemmabiosystemet fungerar inte.

- Koppla bort hemmabiosystemet från nätuttaget i några minuter och anslut det sedan igen.

Bild

Ingen bild.

- Kontrollera att rätt källa för hemmabiosystemet har valts på TV:n.

Det visas ingen bild vid HDMI-anslutning.

- Ändra HDMI-videoinställningen eller vänta i 15 sekunder på automatisk återställning.
- Kontrollera om det är fel på HDMI-kabeln. Byt ut HDMI-kabeln mot en ny.

Ingen bild på komponentanslutningen (Y Pb Pr).

- Om HDMI-videoanslutningen är inställd på [Auto] eller [1080p/24Hz] finns ingen videosignal från komponentanslutningen. Ändra HDMI-videoinställningen eller ta bort HDMI-anslutningen.

Ingen HD-videosignal på TV:n.

- Kontrollera om skivan innehåller HD-video.
- Kontrollera om TV:n har funktioner för HD-video.

Ljud

Inget ljud.

- Kontrollera att ljudkablarna är anslutna och välj rätt ingångskälla (till exempel **↵ SOURCE / AUDIO SOURCE**) för enheten som du vill använda.

Det hörs inget ljud vid HDMI-anslutning.

- Det kanske inte hörs något ljud om den anslutna enheten inte är HDCP-kompatibel (High-bandwidth Digital Content Protection) eller om den endast är DVI-kompatibel. Gör en analog eller digital ljudanslutning.
- Kontrollera att [HDMI-ljud] inte är aktiverat.

Det kommer inget ljud från TV-program.

- Anslut en ljudkabel mellan ljudingången på hemmabiosystemet och ljuduttaget på TV:n. Tryck sedan på **↵ SOURCE / AUDIO SOURCE** flera gånger och välj rätt ljudkälla.

Förvrängt ljud eller eko.

- Kontrollera att TV-volymen är avstängd om du spelar upp ljud genom hemmabiosystemet.

Ljud och video är inte synkroniserat.

- 1) Tryck på **III SOUND SETTINGS / III (Ljudalternativ)**. 2) Tryck på **Navigationknappar** (vänster/höger) flera gånger tills **AUDIO SYNC** visas. Tryck sedan på **OK**. 3) Synkronisera ljudet med bilden genom att trycka på **Navigationknappar** (uppåt/nedåt).

Spela upp



Det går inte att spela upp skivan.

- Rengör skivan.
- Kontrollera att hemmabiosystemet stöder skivan (se 'Produktspecifikationer' på sidan 25).
- Kontrollera att hemmabiosystemet stöder skivans regionkod.
- För DVD±RW- och DVD±R-skivor: Kontrollera att skivan är färdigställd.

Det går inte att spela upp DivX-videofiler.

- Kontrollera att DivX-filen är kodad enligt Home Theater Profile med en DivX-kodare.
- Kontrollera att DivX-videofilen är komplett.

DivX-textning visas inte på rätt sätt.

- Kontrollera att textningsfilnamnet är det samma som filmfilnamnet.
- Välj rätt teckenuppsättning: 1) Tryck på  **OPTIONS** /  (**Alternativ**).
- 2) Välj [**Teckenuppsättn.**]. 3) Välj teckenuppsättningen som ska användas.
- 4) Tryck på **OK**.

Innehållet på en USB-lagringsenhet kan inte läsas.

- Kontrollera att formatet på USB-lagringsenheten är kompatibelt med hemmabiosystemet (se 'Produktspecifikationer' på sidan 25).
- Kontrollera att USB-lagringsenheten är formaterad med ett filsystem som stöds av hemmabiosystemet.

No entry (Ingen inmatning) eller tecknet x visas på TV:n.

- Åtgärden kan inte utföras.

Det verkar inte som om EasyLink-funktionen fungerar.

- Kontrollera att hemmabiosystemet är anslutet till en EasyLink TV från Philips och att EasyLink är aktiverat.

Jag vill inte att mitt hemmabiosystem ska sättas på när jag sätter på TV:n.

- Detta sker normalt för Philips EasyLink (HDMI-CEC). Om du vill att hemmabiosystemet ska fungera oberoende av TV:n stänger du av EasyLink.

Jag kommer inte åt BD-Live-funktionerna.

- Kontrollera nätverkets anslutning (se 'Ansluta till ett datornätverk och till internet' på sidan 12) eller se till att nätverket har konfigurerats (se 'Ställa in nätverket' på sidan 12).
- Frigör minne för lagring. (se 'Ändra avancerade inställningar' på sidan 23)
- Kontrollera att BD-skivan har BD-Live-funktioner.

Videoinnehållet (filmer, foton, videoklipp etc.) i iPod/iPhone visas inte på TV:n.

- Det finns inga funktioner för bläddring bland videor och foton. Du kan endast bläddra bland video- och fotoinnehållet i själva iPod-/iPhone-enheten.

Det går inte att visa bilder från min iPod/iPhone på TV:n.

- Anslut en gul kompositkabel från dockan till TV:n.
- Ställ in TV:n på **AV/VIDEO**-källa (motsvarande den gula kompositkabeln).
- Tryck på **PLAY** på din iPod eller iPhone för att starta bildspelet.

Ljudet stängs av när jag spelar musik från min iPod eller iPhone i dockningsstationen.

- Se till att du har installerat den senaste programvaran på din iPod eller iPhone. Mer information finns på supportwebbplatsen för din iPod eller iPhone.

Min 3D-video spelas upp i 2D-läge.

- Kontrollera att hemmabiosystemet är anslutet till 3D-TV:n via HDMI.
- Kontrollera att skivan är en Blu-ray 3D-skiva.
- Kontrollera att inställningen [**Blu-ray 3D-video**] är på (se 'Ändra videoinställningar' på sidan 21).

Jag ser svart video på TV-skärmen.

- Kontrollera att hemmabiosystemet är anslutet till TV:n via HDMI.
- Växla till rätt HDMI-källa på TV:n.

10 Index

3

3D-video 16

A

ansluta

andra enheter 11
guide 9
ljud från TV 11, 20
nätverk 12
trådlös modul 13
TV 10

anslutningar 9

Ö

översikt

anslutningar 9
fjärrkontroll 6
huvudenhet 6

Ä

ändra inställningar 21

Å

återvinning 5

B

BD-Live

åtkomst 16
inställning 12

bild

alternativ 18
bildspel 18, 18
felsökning 27
rotera 18

bild-i-bild

aktivera 16
andra ljudspråk 16
andra textningsspråk 16

bildspel

animering 18
spela upp från iPod/iPhone 20
spela upp musikbildspel 18
tid 18

Bläddra

PC 19

Bonus View

16

D

DivX

teckenuppsättning 17

DLNA

18

E

EasyLink

inställningar 21, 22

F

felsökning 27

filformat 25

fjärrkontroll 6

flytta undertext 17, 23

förstärkare 25

H

HDMI CEC (se Easylink) 21

I

inställningar

EasyLink 22

föräldrakontroll 23

ljud 22

preferenser 23

internet

ansluta 12

BD-Live 16

programvaruuppdatering 24

iPod

bildspel 20

spela upp 20

K	
kapitel	17
Kasering av din produkt	5
kontakta oss	27

L	
ljud	
anslutning	11
inställningar	22
språk	23
synkronisera med video	15
ljud	
automatisk volym	14
diskant och bas	15
felsökning	27
MODE (Läge)	14
surround	14
ljudingångsmappning	21, 22
lösenord (PIN-kod)	23

M	
medieserverprogramvara	
inställning	18
MP3	
spela upp	20

N	
nätverk	
ansluta	12
inställning	12
programvaruuppdatering	24

P	
produktskötsel	5
produktspecifikationer	25
programvara	
uppgradera	24
version	24

R	
radio	
inställning	19
program	19
spela upp	19
regionkod	25
rotera bilder	18

S	
säkerhet	4
skiva	
skivor som stöds	25
spela upp	15
skötsel	5
spela upp	
2D-video	16
3D-video	16
alternativ	15
felsökning	27
från datorn	18
MP3-spelare	20
multimedieinnehåll	18
radio	19
skiva	15
USB-lagringsenhet	17
språk	
ljud	17, 23
skärmmeny	23
skivmeny	23
textning	17, 23
styrning av systemvolym	21

T	
textning	
språk	17, 23
tidsökning av video	17
titel	17
trådlöst	
trådlös modul	13
TV	
ansluta	10
ljud från TV	11, 20

U	
upprepa	17, 15
uppspelning med en knapptryckning	21, 22
USB	
programvaruuppdatering	25
spela upp	17

V	
vänteläge med en knapptryckning	21, 22
video	
alternativ	17
synkronisera med ljud	15

Language Code

Abkhazian	6566
Afar	6565
Afrikaans	6570
Amharic	6577
Arabic	6582
Armenian	7289
Assamese	6583
Avestan	6569
Aymara	6589
Azerbaijani	6590
Bahasa Melayu	7783
Bashkir	6665
Belarusian	6669
Bengali	6678
Bihari	6672
Bislama	6673
Bokmål, Norwegian	7866
Bosanski	6683
Brezhoneg	6682
Bulgarian	6671
Burmese	7789
Castellano, Español	6983
Catalán	6765
Chamorro	6772
Chechen	6769
Chewa; Chichewa; Nyanja	7889
中文	9072
Chuang; Zhuang	9065
Church Slav; Slavonic	6785
Chuvash	6786
Corsican	6779
Česky	6783
Dansk	6865
Deutsch	6869
Dzongkha	6890
English	6978
Esperanto	6979
Estonian	6984
Euskara	6985
Ελληνικά	6976
Faroese	7079
Français	7082
Frysk	7089
Fijian	7074
Gaelic; Scottish Gaelic	7168
Gallegan	7176
Georgian	7565
Gikuyu; Kikuyu	7573
Guarani	7178
Gujarati	7185
Hausa	7265
Herero	7290
Hindi	7273
Hiri Motu	7279
Hrvatski	6779
Ido	7379
Interlingua (International)	7365
Interlingue	7365
Inuktitut	7385

Inupiaq	7375
Irish	7165
Íslenska	7383
Italiano	7384
Ivrit	7269
Japanese	7465
Javanese	7486
Kalaallisut	7576
Kannada	7578
Kashmiri	7583
Kazakh	7575
Kernewek	7587
Khmer	7577
Kinyarwanda	8287
Kirghiz	7589
Komi	7586
Korean	7579
Kuanyama; Kwanyama	7574
Kurdish	7585
Lao	7679
Latina	7665
Latvian	7686
Letzeburgesch;	7666
Limburgan; Limburger	7673
Lingala	7678
Lithuanian	7684
Luxembourgish;	7666
Macedonian	7775
Malagasy	7771
Magyar	7285
Malayalam	7776
Maltese	7784
Manx	7186
Maori	7773
Marathi	7782
Marshallese	7772
Moldavian	7779
Mongolian	7778
Nauru	7865
Navaho; Navajo	7886
Ndebele, North	7868
Ndebele, South	7882
Ndonga	7871
Nederlands	7876
Nepali	7869
Norsk	7879
Northern Sami	8369
North Ndebele	7868
Norwegian Nynorsk;	7878
Occitan; Provençal	7967
Old Bulgarian; Old Slavonic	6785
Oriya	7982
Oromo	7977
Ossetian; Ossetic	7983
Pali	8073
Panjabi	8065
Persian	7065
Polski	8076
Português	8084

Pushto	8083
Russian	8285
Quechua	8185
Raeto-Romance	8277
Romanian	8279
Rundi	8278
Samoan	8377
Sango	8371
Sanskrit	8365
Sardinian	8367
Serbian	8382
Shona	8378
Shqip	8381
Sindhi	8368
Sinhalese	8373
Slovensky	8373
Slovenian	8376
Somali	8379
Sotho; Southern	8384
South Ndebele	7882
Sundanese	8385
Suomi	7073
Swahili	8387
Swati	8383
Svenska	8386
Tagalog	8476
Tahitian	8489
Tajik	8471
Tamil	8465
Tatar	8484
Telugu	8469
Thai	8472
Tibetan	6679
Tigrinya	8473
Tonga (Tonga Islands)	8479
Tsonga	8483
Tswana	8478
Türkçe	8482
Turkmen	8475
Twi	8487
Uighur	8571
Ukrainian	8575
Urdu	8582
Uzbek	8590
Vietnamese	8673
Volapuk	8679
Walloon	8765
Welsh	6789
Wolof	8779
Xhosa	8872
Yiddish	8973
Yoruba	8979
Zulu	9085

