

Register your product and get support at
www.philips.com/welcome

HTS5560
HTS5580
HTS5590

PHILIPS

Innholdsfortegnelse

1 Merknad	2
Opphavsrett	2
Samsvar	2
Nettspenningssikring (bare Storbritannia)	2
Programvare med åpen kildekode	2
Varemerker	3
2 Viktig	4
Sikkerhet	4
Produktbehandling	5
Kassering av gamle produkter og batterier	5
Helseadvarsel for 3D	5
3 Ditt hjemmekinoanlegg	6
Hovedenhet	6
Fjernkontroll	6
4 Koble til hjemmekinoanlegget	9
Kontakter	9
Koble til TVen	10
Koble til lyd fra TV eller andre enheter	11
Koble til et datanettverk og Internett	12
Koble til en trådløs modul	13
5 Bruke hjemmekinoanlegget	13
Før du begynner	13
Åpne hjemmemenyen	13
Velge lyd	14
Spille av en plate	15
Bruke BonusView på Blu-ray	16
Få tilgang til BD-Live på Blu-ray	16
Spille av 3D-video	16
Spille av fra en USB-lagringsenhet	17
Flere avspillingsfunksjoner for plate eller USB	17
Spill av fra PC (DLNA)	18
Spille av fra radio	19
Spille av lyd fra TV eller andre enheter	20
Spille av fra en MP3-spiller	20
Spille av fra iPod eller iPhone	20
Bruke Philips EasyLink	21
6 Endre innstillinger	21
Åpne oppsettmenyen	21
Endre videoinnstillinger	21
Endre lydinnstillinger	22
Konfigurere nettverk	22
Konfigurere EasyLink	22
Endre preferanseinnstillinger	23
Endre avanserte innstillinger	23
7 Oppdatere programvaren	24
Kontrollere programvareversjon	24
Oppdater programvaren fra nettverket	24
Oppdatere programvare fra en USB-enhet	25
8 Produktspesifikasjoner	25
9 Problemløsning	27
10 Stikkord	29

1 Merknad

Opphavsrett



Be responsible
Respect copyrights

Denne enheten omfatter kopibeskyttelsesteknologi som er beskyttet av amerikanske patenter og andre åndsverkrettigheter tilhørende Rovi Corporation. Dekompilering eller demontering er ikke tillatt.

Opphavsrett i Storbritannia

Opptak og avspilling av materiale kan kreve samtykke. Se vedtak om opphavsrett av 1956 og vedtak om utøverbeskyttelse av 1958 til 1972.

Samsvar



Dette produktet er i samsvar med viktige krav og andre relevante bestemmelser i direktivene 2006/95/EF (lav spenning) og 2004/108/EF (EMC).

Nettspenningssikring (bare Storbritannia)

Dette produktet har en godkjent helstøpt sikring. Hvis det blir nødvendig å bytte nettspenningssikringen, må den erstattes med en sikring som har den samme verdien som er angitt på sikringen (for eksempel 10 A).

- 1 Ta av sikringsdekslet og ta ut sikringen.
- 2 Den nye sikringen må samsvare med standarden BS 1362 og ha godkjenningssmerket fra ASTA. Hvis du har mistet sikringen, må du kontakte forhandleren og få bekreftet den riktige sikringstypen.
- 3 Sett sikringsdekslet på plass igjen.



Merknad

- For å overholde EMC-direktivet (2004/108/EF) skal ikke støpselet til dette produktet fjernes fra ledningen.

Programvare med åpen kildekode

Philips Electronics Singapore Pte Ltd tilbyr herved ved forespørsel å utlevere en kopi av den tilsvarende kildekode for de opphavsrettsbeskyttede programvarepakken med åpen kildekode som brukes i dette produktet, og som det anmodes om en slik utlevering av de respektive lisensene. Dette tilbudet står ved lag i opptil tre år etter kjøpsdatoen for dette produktet til alle som mottar denne informasjonen. Du kan få kildekode ved å kontakte open.source@philips.com. Hvis du foretrekker ikke å bruke e-post, eller hvis du ikke mottar bekreftelseskvitteringen innen en uke etter at du har skrevet til denne e-postadressen, kan du skrive på engelsk til Open Source Team, Philips Intellectual Property & Standards, P.O. Box 220, 5600 AE Eindhoven, The Netherlands. Hvis du ikke mottar bekreftelse på brevet ditt i rimelig tid, sender du en e-post til e-postadressen ovenfor. Tekstene i lisensene og kvitteringene for programvare med åpen kildekode som brukes i dette produktet, er inkludert i en separat brosjyre.

Varemerker



"Blu-ray 3D" og "Blu-ray 3D"-logoen er varemerker for Blu-ray Disc Association.



BONUSVIEW™

BD LIVE og BONUSVIEW er varemerker for Blu-ray Disc Association.



Java og alle andre Java-varemerker og -logoer er varemerker eller registrerte varemerker for Sun Microsystems, Inc. i USA og/eller andre land.



AVCHD og AVCHD-logoen er varemerker for Matsushita Electric Industrial Co., Ltd og Sony Corporation.

x.v.Colour

x.v.Colour er et varemerke tilhørende Sony Corporation.



DLNA®, DLNA-logoen og DLNA CERTIFIED® er varemerker, servicemerker eller sertifiseringsmerker for Digital Living Network Alliance.

(Kun for HTS5580 og HTS5590.)



Produsert med tillatelse av Dolby Laboratories. Dolby, Pro Logic og det doble D-symbolet er varemerker for Dolby Laboratories.



Produsert med tillatelse under de følgende amerikanske patentene: 5,451,942; 5,956,674; 5,974,380; 5,978,762; 6,226,616; 6,487,535; 7,392,195; 7,272,567; 7,333,929; 7,212,872 og andre amerikanske og globale patenter som er sendt og patentanmeldt. DTS og Symbol er registrerte varemerker, & DTS-HD og DTS-HD Master Audio | Essential og DTS-logoene er varemerker for DTS, Inc. Produktet inkluderer programvare. © DTS, Inc. Med enerett.



DivX®, DivX Certified® og tilknyttede logoer er registrerte varemerker tilhørende DivX, Inc., og brukes under lisens.

DivX Ultra®-sertifisert til å spille av DivX®-video med avanserte funksjoner og førsteklasses innhold. OM DIVX VIDEO: DivX® er et digitalt videoformat laget av DivX, Inc. Dette er en offisielt DivX-sertifisert enhet som spiller av DivX-video. Gå til www.divx.com hvis du vil ha mer informasjon eller programvareverktøy for å konvertere filene dine til DivX-video.

OM DIVX VIDEO-ON-DEMAND: Denne DivX-sertifiserte® enheten må registreres for å kunne spille av DivX VOD-innhold (Video-on-Demand). Se avsnittet om DivX VOD i oppsettsmenyen for enheten for å generere registreringskoden. Gå til vod.divx.com med denne koden for å fullføre registreringsprosessen og lære mer om DivX VOD.



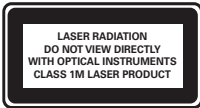
Windows Media- og Windows-logoen er enten registrerte varemerker eller varemerker for Microsoft Corporation i USA og/eller andre land.



HDMI, HDMI-logoen og High-Definition Multimedia Interface er varemerker eller registrerte varemerker tilhørende HDMI licensing LLC i USA og andre land.



USB-IF-logoene er varemerker for Universal Serial Bus Implementers Forum, inc.



Norge

Typeskilt finnes på apparatens underside.

Observer: Nettbryteren er sekundært innkoplet. Den innebygde nettdelen er derfor ikke frakoplet nettet så lenge apparatet er tilsluttet nettkontakten. For å redusere faren for brann eller elektrisk støt, skal apparatet ikke utsettes for regn eller fuktighet.

2 Viktig

Du må ha lest og forstått alle instruksjoner før du bruker hjemmekinoanlegget. Hvis det oppstår skade som et resultat av at instruksjonene ikke er fulgt, gjelder ikke garantien.

Sikkerhet

Fare for elektrisk støt eller brann!

- Produktet og tilbehøret må ikke utsettes for regn og vann. Plasser aldri beholdere med væske, for eksempel vaser, nær produktet. Hvis du søler væske på eller i produktet, må du straks koble det fra strømuttaket. Kontakt Philips' kundestøtte for å få produktet kontrollert før bruk.
- Ikke plasser produktet og tilbehøret nær åpen flamme eller andre varmekilder; inkludert direkte sollys.
- Ikke stikk inn gjenstander i ventilasjonsåpningene eller andre åpninger på produktet.
- Når strømuttaket eller en apparatkobling brukes som frakoblingsenhet, må frakoblingsenheten hele tiden være klar til bruk.
- Koble produktet fra strømuttaket i tordenvær.
- Når du kobler fra strømledningen, må du alltid trekke i støpslet, aldri i kabelen.

Fare for kortslutning eller brann!

- Før du kobler produktet til strømuttaket, må du kontrollere at nettspenningen har samme verdi som det som er oppgitt på baksiden eller undersiden av produktet. Ikke koble produktet til strømuttaket hvis spenningen er forskjellig.

Fare for skade på hjemmekinoanlegget!

- For produkter som kan monteres på veggen, må du bare bruke den medfølgende veggfestebraketten. Veggfestet må monteres på en vegg som tåler den samlede vekten av produktet og veggfestet. Koninklijke Philips Electronics N.V. påtar seg ikke noe ansvar for uriktig veggmontering som fører til ulykker eller skader.

- For høyttalere med stativ må du bare bruke de medfølgende stativene. Fest stativene forsvarlig til høyttalerne. Plasser de monterte stativene på et flatt og jevnt underlag som tåler den samlede vekten av høyttaleren og stativet.
- Ikke plasser produktet eller andre gjenstander oppå strømledninger eller annet elektrisk utstyr.
- Hvis produktet har vært transportert i temperaturer under 5 °C, må du pakke det ut og vente til det når romtemperatur før du kobler det til strømuttaket.
- Synlig og usynlig laserstråling når enheten er åpen. Unngå eksponering av strålen.
- Ikke berør den optiske platelinsen i plateskuffen.

Fare for overoppheting!

- Dette produktet må ikke installeres i et trangt rom. La det alltid være minst 10 cm på alle sider av produktet for ventilasjon. Kontroller at gardiner eller annet ikke dekker ventilasjonsåpningene på produktet.

Fare for smitte!

- Ikke bland batterier (gamle med nye eller karbonbatterier med alkaliske osv).
- Ta ut batteriene hvis de er utbrukt, eller hvis fjernkontrollen ikke skal brukes på lang tid.
- Batterier kan inneholde kjemikalier og bør behandles som spesialavfall.

Produktbehandling

- Ikke sett inn andre ting enn plater i plateskuffen.
- Ikke sett inn bøyd eller sprukne plater i plateskuffen.
- Ikke la plater ligge i plateskuffen hvis det er lenge til neste gang du skal bruke produktet.
- Bruk bare en mikrofiberklut til rengjøring av produktet.

Kassering av gamle produkter og batterier



Produktet er utformet og produsert med materialer og deler av svært høy kvalitet som kan resirkuleres og gjenbrukes.



når et produkt er merket med dette symbolet, en søppeldunk med kryss over, betyr det at produktet dekkes av EU-direktiv 2002/96/EF. Finn ut hvor du kan levere inn elektriske og elektroniske produkter til gjenvinning i ditt lokalmiljø.

Følg de lokale reglene, og ikke kast gamle produkter sammen med det vanlige husholdningsavfallet.

Hvis du kasserer gamle produkter riktig, bidrar du til å forhindre negative konsekvenser for helse og miljø.



Produktet inneholder batterier som omfattes av EU-direktiv 2006/66/EF, og som ikke kan kasseres i vanlig husholdningsavfall.

Gjør deg kjent med lokale regler om innsamling av batterier. Riktig kassering bidrar til å forhindre negative konsekvenser for helse og miljø.

Helseadvarsel for 3D

Hvis du eller noen i familien din har hatt epilepsi eller fotosensitive anfall, bør du kontakte medisinsk fagpersonell før du utsetter deg selv for blinkende lyskilder, raske bildesekvenser eller å se på programmer i 3D.

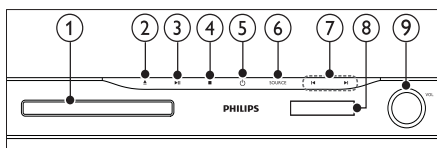
For å unngå ubehag, som svimmelhet, hodepine eller forvirring, anbefaler vi at man unngår å se på 3D over lengre tid. Hvis du føler noe ubehag, må du slutte å se på 3D, og vente før du foretar deg noe som kan medføre fare (for eksempel å kjøre bil), inntil symptomene har forsvunnet. Hvis symptomene vedvarer, må du ikke se på 3D uten å ha snakket med legen først.

Foreldre bør passe på barna sine mens de ser på 3D, og sørge for at de ikke opplever noe ubehag som nevnt ovenfor. Det er ikke anbefalt å la barn under seks år se på 3D, da synet deres ennå ikke er fullt utviklet.

3 Ditt hjemmekinoanlegg

Gratulerer med kjøpet, og velkommen til Philips! Hvis du vil dra full nytte av støtten som Philips tilbyr; kan du registrere hjemmekinoanlegget på www.philips.com/welcome.

Hovedenhet



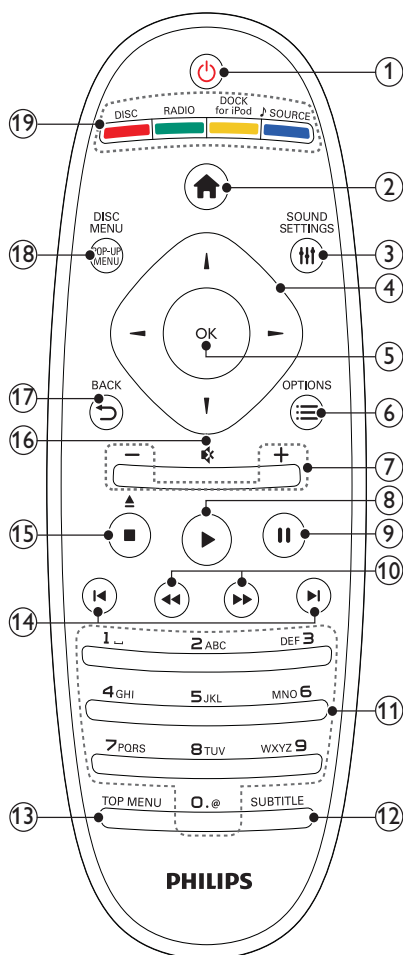
- 1 **Plateskuff**
- 2 **▲ (Åpne/Lukk)**
Åpner eller lukker plateskuffen.
- 3 **▶|| (Spill av/Pause)**
Starter, stanser midlertidig eller gjenopptar avspilling.
- 4 **■ (Stopp)**
 - Stopper avspilling.
 - Sletter gjeldende forhåndsinnstilte radiostasjon i radiomodus.
- 5 **⏻ (Standby-på)**
Slår på hjemmekinoanlegget eller setter det i standby-modus.
- 6 **SOURCE**
Velger en lyd-/videokilde for hjemmekinoanlegget.
- 7 **⏮ / ⏭**
 - Hopper til forrige eller neste spor, kapittel eller fil.
 - I radiomodus velges en forhåndsinnstilt radiostasjon.
- 8 **Displaypanel**
- 9 **Volumkontrollhjul**

Fjernkontroll

Merknad

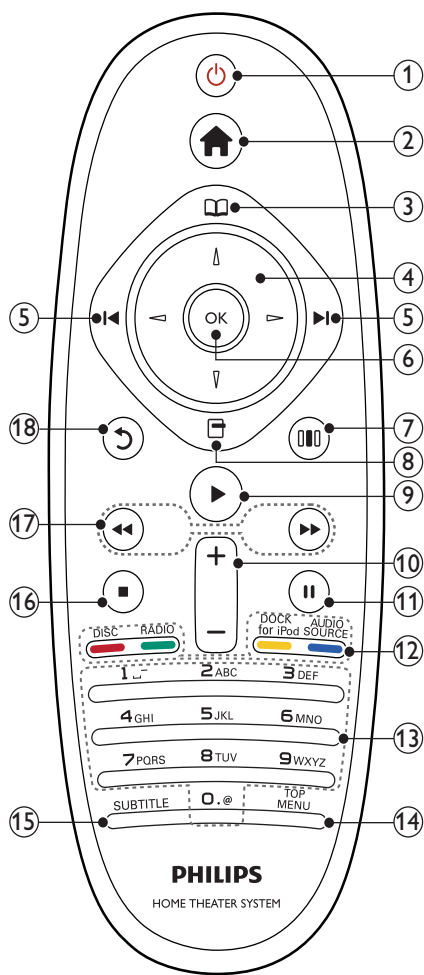
- Hjemmekinoanlegget leveres med én av følgende fjernkontroller:

Fjernkontroll – A



- ① **⏻ (Standby-på)**
- Slår på hjemmekinoanlegget eller setter det i standby-modus.
 - Når EasyLink er aktivert, trykker du og holder nede i minst 3 sekunder for å sette alle tilkoblede HDMI CEC-kompatible enheter i standby-modus.
- ② **🏠 (Hjem)**
Åpner hjemmemenyen.
- ③ **🔊 SOUND SETTINGS**
Åpner eller lukker forskjellige lydalternativer.
- ④ **📄 Navigasjonsknapp**
- Navigerer i menyer.
 - Trykk venstre eller høyre i radiomodus for å starte automatisk søk.
- ⑤ **OK**
- Bekrefter en innskriving eller et valg.
- ⑥ **☰ OPTIONS**
- Gir tilgang til flere avspillingsalternativer under avspilling.
 - I radiomodus programmeres radiostasjoner.
- ⑦ **+/- (Volum)**
Øker eller senker volumet.
- ⑧ **▶ (Spille av)**
Starter eller gjenopptar avspilling.
- ⑨ **⏸ (Pause)**
Setter avspilling på pause.
- ⑩ **⏮ / ⏭ (Hurtig bakover/Hurtig fremover)**
Spoler hurtig bakover eller fremover. Trykk gjentatte ganger for å endre søkehastigheten.
- ⑪ **Alfanumeriske knapper**
Brukes til å taste inn verdier eller bokstaver (som med SMS).
- ⑫ **SUBTITLE**
Velger tekstingsspråk for video.
- ⑬ **TOP MENU**
Åpner hovedmenyen for en videoplate.
- ⑭ **⏪ / ⏩ (Førige/Neste)**
- Hopper til førige eller neste spor, kapittel eller fil.
 - I radiomodus velges en forhåndsinnstilt radiostasjon.
- ⑮ **■ (Stopp) / ▲ (Løs ut / Åpne/Lukk)**
- Stopper avspilling.
 - Trykk og hold nede for å ta ut platen eller åpne plateskuffen.
 - Sletter gjeldende forhåndsinnstilt radiostasjon i radiomodus.
- ⑯ **🔇 (Demp)**
Demper eller gjenoppretter volumet.
- ⑰ **↶ BACK**
Går tilbake til et tidligere menyskjerm-bilde.
- ⑱ **POP-UP MENU/DISC MENU**
Åpner eller avslutter platemenyen.
- ⑲ **Kildeknapper**
- **Fargeknapper** (for Blu-ray-plater): Velger oppgaver eller alternativer.
 - **DISC**: Bytter til platekilden.
 - **RADIO**: Bytter til FM-radio.
 - **DOCK for iPod**: Bytter til Philips-dockingstasjon for iPod/iPhone.
 - **🎵 SOURCE**: Velger en lydkilde.

Fjernkontroll – B



1 ⏻ (Standby-på)

- Slår på hjemmekinoanlegget eller setter det i standby-modus.
- Når EasyLink er aktivert, trykker du og holder nede i minst 3 sekunder for å sette alle tilkoblede HDMI CEC-kompatible enheter i standby-modus.

2 🏠 (Hjem)

Åpner hjemmemenyen.

3 📖 (Platemeny)

Åpner eller avslutter platemenyen.

4 ⏪ / ⏩ (Navigasjonsknapp)

- Navigerer i menyer.
- Trykk venstre eller høyre i radiomodus for å starte automatisk søk.

5 ⏮ / ⏭ (Førige/Neste)

- Hopper til forrige eller neste spor, kapittel eller fil.
- I radiomodus velges en forhåndsinnstilt radiostasjon.

6 OK

Bekrefter en innskriving eller et valg.

7 🗣️ (Alternativer for lyd)

Åpner eller lukker forskjellige lydalternativer.

8 📄 (Alternativer)

- Gir tilgang til flere avspillingsalternativer under avspilling.
- I radiomodus programmeres radiostasjoner.

9 ▶ (Spille av)

Starter eller gjenopptar avspilling.

10 +/- (Volum)

Øker eller senker volumet.

11 ⏸ (Pause)

Setter avspilling på pause.

12 🔑 Kildeknapper / Fargeknapper

- Blu-ray-plater: Velger oppgaver eller alternativer.
- **AUDIO SOURCE:** Velger en lydkilde.
- **DOCK for iPod:** Bytter til Philips-dokkingstasjon for iPod/iPhone.
- **RADIO:** Bytter til FM-radio.
- **DISC:** Bytter til platekilden.

13 🔢 Alfanumeriske knapper

Brukes til å taste inn verdier eller bokstaver (som med SMS).

14 📄 TOP MENU

Åpner hovedmenyen for en videoplate.

15 🗣️ SUBTITLE

Velger tekstingsspråk for video.

- ⑩ ■ (Stopp)
- Stopper avspilling.
 - Trykk og hold nede for å ta ut platen eller åpne plateskuffen.
 - Sletter gjeldende forhåndsinnstilte radiostasjon i radiomodus.
- ⑪ ◀▶ (Hurtig bakover/Hurtig fremover)
- Spoler hurtig bakover eller fremover. Trykk gjentatte ganger for å endre søkehastigheten.
- ⑫ ↶ (Tilbake)
- Går tilbake til et tidligere menyskjerm-bilde.

4 Koble til hjemmekinoanlegget

Denne delen beskriver hvordan du kobler hjemmekinoanlegget til en TV og andre enheter. De grunnleggende tilkoblingene mellom hjemmekinoanlegget og tilbehøret er beskrevet i Kort innføring. Du finner en omfattende interaktiv veiledning på www.connectivityguide.philips.com.

☰ Merknad

- Se merkeplaten bak på produktet for identifikasjon og tilførselsstrøm.
- Før du endrer koblinger eller kobler til noe nytt, må du koble alle enheter fra strømuttaket.

Kontakter

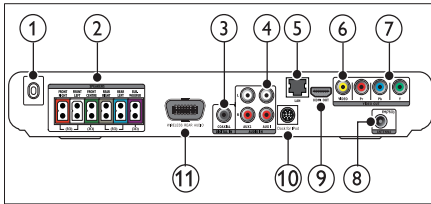
Du kan koble andre enheter til hjemmekinoanlegget.

Kontaktene på forsiden



- ① **MP3 LINK**
Lydingang fra en MP3-spiller.
- ② **(USB)**
Lyd-, video- eller bildeingang fra en USB-lagringsenhet.

Kontaktene på baksiden



- ① **AC MAINS~**
Kobler til strømforsyningen.
- ② **SPEAKERS**
Kobler til de medfølgende høyttalerne og subbasshøyttaleren.
- ③ **DIGITAL IN-COAXIAL**
Kobler til den koaksiale lydutgangen på TVen eller en digital enhet.
- ④ **AUDIO IN-AUX 1/AUX 2**
Kobler til den analoge lydutgangen på TVen eller en analog enhet.
- ⑤ **LAN**
Kobler til LAN-inngangen på et bredbåndsmodem eller en ruter.
- ⑥ **VIDEO OUT-VIDEO**
Kobler til komposittvideoinngangen på TVen.
- ⑦ **VIDEO OUT-Y Pb Pr**
Kobler til komponentvideoinngangen på TVen.
- ⑧ **FM ANTENNA**
Kobler til FM-antennen for radiomottak.
- ⑨ **HDMI OUT (ARC)**
Kobler til HDMI-inngangen på TVen.
- ⑩ **DOCK for iPod**
Kobler til en Philips-dokkingstasjon for iPod/iPhone. (Modell: Philips DCK3060, selges separat.)
- ⑪ **Wireless Rear Audio**
Kobler til en trådløs Philips-modul. (Modell: Philips RWSS5510, selges separat.)

Koble til TVen

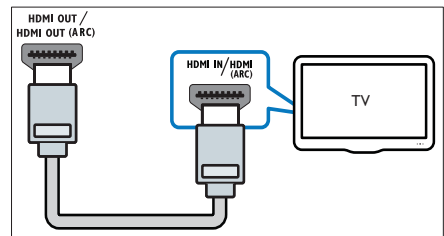
Koble hjemmekinoanlegget direkte til en TV via en av følgende kontakter (fra høyeste til vanlig videokvalitet):

- ① **HDMI**
- ② **Komponentvideo**
- ③ **Komposittvideo**

Alternativ 1: Koble til TVen via HDMI

Merknad

- HDMI-kontakten på TVen kan være merket **HDMI IN** eller **HDMI ARC**.
- Hvis TVen støtter HDMI Audio Return Channel (ARC), kan du bruke den til å sende digital lyd til hjemmekinoanlegget.
- Hvis HDTV'en har DVI-kontakt, kobler du til med en HDMI/DVI-adapter.
- Hvis TVen støtter EasyLink HDMI CEC, kan du betjene hjemmekinoanlegget og TVen med én enkelt fjernkontroll (se 'Bruke Philips EasyLink' på side 21).

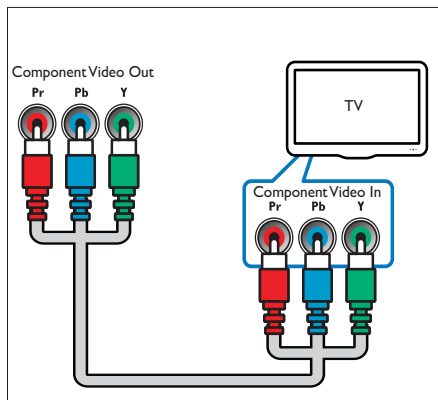


Alternativ 2: Koble til TVen via YPbPr (komponentvideo)

Merknad

- Komponentvideokabelen eller kontakten kan være merket **Y Cb Cr** eller **YUV**.

(Kabel følger ikke med.)

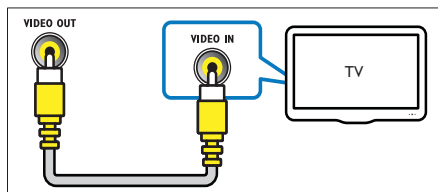


Alternativ 3: Koble til TVen via komposittvideo (CVBS)

Merknad

- Komposittvideokabelen eller kontakten kan være merket **AV IN**, **VIDEO IN**, **COMPOSITE** eller **BASEBAND**.

(Kabel følger ikke med.)



Koble til lyd fra TV eller andre enheter

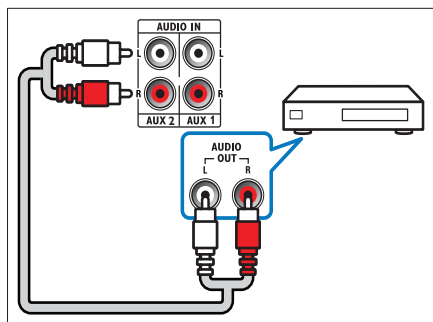
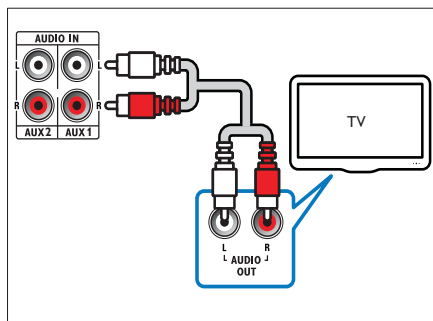
Bruke hjemmekinoanlegget til å spille av lyd fra TVen eller andre enheter, for eksempel en kabelboks.

Tips

- Trykk på **↵ SOURCE/AUDIO SOURCE** gjentatte ganger for å velge lydutgangen for tilkoblingen.

Alternativ 1: Koble til lyd via analoge lyd kabler

(Kabel følger ikke med.)

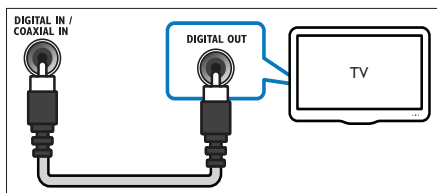


Alternativ 2: Koble til lyd via koaksialkabel

Merknad

- Den digitale koaksialkabelen eller kontakten kan være merket **COAXIAL/DIGITAL OUT** eller **SPDIF OUT**.

(Kabel følger ikke med.)



Koble til et datanettverk og Internett

Koble hjemmekinoanlegget til et datanettverk og få glede av følgende:

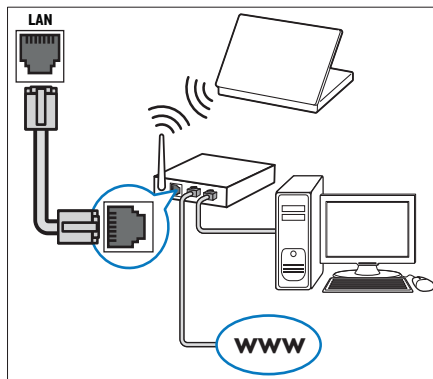
- Multimedieinnhold som streames fra datamaskinen din:** vis bilder, spill av musikk og se videofiler som er streamet fra datamaskinen (se 'Spill av fra PC (DLNA)' på side 18).
- BD-Live-applikasjoner:** tilgang til eksklusive tjenester fra BD-Live-aktiverte Blu-ray-plater (se 'Få tilgang til BD-Live på Blu-ray' på side 16).
- Oppdatering av programvare:** oppdater hjemmekinoanleggets programvare via nettverket (se 'Oppdater programvaren fra nettverket' på side 24).

Dette trenger du:

- En nettsvruter (med DHCP aktivert).
- En nettsvruterkabel (RJ45 rett kabel).
- En datamaskin som har programvaren for medieserveren installert (se 'Konfigurere programvare for medieserver' på side 18).

- Hvis du vil oppdatere BD-Live-applikasjoner og programvare, må du sørge for at nettsvruteren har tilgang til Internett, og at brannmuren er deaktivert.

(Kabel følger ikke med.)



Konfigurere nettverk

- Koble hjemmekinoanlegget til et bredbåndsmodem eller en ruter (se 'Koble til et datanettverk og Internett' på side 12).
- Slå på TVen, og velg den riktige kilden for hjemmekinoanlegget.
- Trykk på **Hjem**.
- Velg **[Oppsett]**, og trykk deretter på **OK**.
- Velg **[Nettverk] > [Nettsvrutensinstallasjon]**, og trykk deretter på **OK**.
- Velg **[Kablet (Ethernet)]**, og trykk deretter på **OK**.
- Velg **[Auto (anbefalt)]** eller **[Manuelt (avansert)]**, og trykk deretter på **OK**.
- Følg instruksjonene på TVen for å fullføre konfigureringen.
 - Hjemmekinoanlegget kobler seg til Internett. Hvis tilkoblingen mislykkes, velger du **[Gjenta]** og trykker deretter på **OK**.
- Velg **[Fullfør]**, og trykk deretter på **OK** for å avslutte.

! Forsiktig

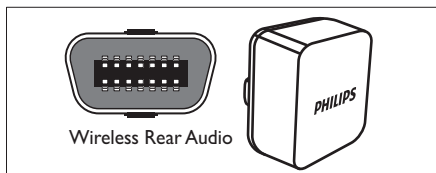
- Gjør deg kjent med nettverksruterer, medieserverens programvare og nettverksreglene før du prøver å koble hjemmekinoanlegget til et datanettverk. Les dokumentasjonen som følger med nettverkskomponentene, om nødvendig. Philips skal ikke holdes ansvarlig for tapte, skadede eller ødelagte data.

Koble til en trådløs modul

☰ Merknad

- Når du kobler til og slår på den trådløse modulen, dempes de bakre høyttalerne på hjemmekinoanlegget, og den bakre surroundlyden sendes via tilkoblingene på den trådløse mottakeren.

(Trådløs modul følger ikke med – Philips RWSS5510)



5 Bruke hjemmekinoanlegget

Denne delen beskriver hvordan du bruker hjemmekinoanlegget til å spille av medier fra en rekke forskjellige kilder.

Før du begynner

Kontroller at du:

- Foreta alle nødvendige tilkoblinger, og fullfør konfigureringen som beskrevet under Kort innføring.
- Sett TVen til riktig kilde for hjemmekinoanlegget.

Åpne hjemmemenyen

Hjemmemenyen gir enkel tilgang til tilkoblede enheter, lyd- og videoinnstillinger og andre funksjoner.

- 1 Trykk på **⬆️ (Hjem)**.
↳ Hjemmemenyen vises.
- 2 Trykk på **Navigasjonsknapp** og **OK** for å velge følgende:
 - **[spill av plate]** : Starter plateavspilling.
 - **[Bla gjennom USB-enheter]** : Åpner innholdsleseren for den tilkoblede USB-lagringsenheten.
 - **[Bla gjennom iPod]** : Åpner innholdsleseren for tilkoblet iPod eller iPhone.
 - **[Bla gjennom PC]** : Åpner innholdsleseren for det tilkoblede PC-nettverket.
 - **[Oppsett]** : Viser menyer der du kan endre bildeinnstillinger, lydinnstillinger og andre innstillinger.

Velge lyd

Denne delen beskriver hvordan du velger optimal lyd for video eller musikk.

- 1 Trykk på **⏸ SOUND SETTINGS/000** (**Alternativer for lyd**).
- 2 Trykk på **Navigasjonsknapp** (venstre/høyre) for å få tilgang til lydalternativene.

Lydopplevelse	Beskrivelse
AUTO VOLUME	Stiller inn et konstant utgangssignal fra høyttaleren. Dette alternativet er best for TV-lydingang der det kommersielle signalnivået vanligvis er høyere enn innholdet.
SOUND	Velger en lydmodus.
SURROUND	Velger en surround- eller stereolyd.
TREBLE	Justerer utgangssignal med høy frekvens.
MID	Justerer utgangssignal med middels frekvens.
BASS	Justerer utgangssignal med lav frekvens.
AUDIO SYNC	Forsinker lyden for at den skal stemme overens med bildet.

- 3 Velg et alternativ, og trykk deretter på **OK**.
- 4 Trykk på **↩ BACK** for å gå ut av menyen. Hvis du ikke trykker på en knapp innen fem sekunder, avsluttes menyen automatisk.

Endre automatisk volum

Velg volumnivået for lyden fra TVen eller andre enheter til hjemmekinoanlegget.

- 1 Trykk på **⏸ SOUND SETTINGS/000** (**Alternativer for lyd**).
- 2 Velg **AUTO VOLUME**, og trykk deretter på **OK**.
- 3 Trykk på **Navigasjonsknapp** (opp/ned) for å velge **ON** eller **OFF (av)**.
- 4 Trykk på **OK** for å bekrefte valget.

Endre lydnivå

Velg forhåndsdefinerte lydmodi som passer til videoen eller musikken.

- 1 Trykk på **⏸ SOUND SETTINGS/000** (**Alternativer for lyd**).
- 2 Velg **SOUND**, og trykk deretter på **OK**.
- 3 Trykk på **Navigasjonsknapp** (opp/ned) for å velge følgende innstillinger:
 - **ACTION/ROCK** : Forbedret lav- og høyfrekvens. Ideell for actionfilmer og pop- eller rockemusikk.
 - **DRAMA/JAZZ** : Klar middels frekvens og høyfrekvens. Ideell for dramafilmer og jazzmusikk.
 - **CONCERT/CLASSIC** : Nøytral lyd. Ideell for livekonserter og klassisk musikk.
 - **SPORTS** : Moderat middels frekvens og surroundeffekt for klar vokal og idrettsarenaens atmosfære.
- 4 Trykk på **OK** for å bekrefte valget.

Endre surroundlydmodus

Få en dypere lydopplevelse med surroundlydmodi.

- 1 Trykk på **⏸ SOUND SETTINGS/000** (**Alternativer for lyd**).
- 2 Velg **SURROUND**, og trykk deretter på **OK**.
- 3 Trykk på **Navigasjonsknapp** (opp/ned) for å velge følgende innstillinger:
 - **5CH STEREO** : Forbedrer stereokanalutgangen ved å duplisere lydutgangen til senterhøyttaler og bakre høyttaler. Ideell for festmusikk.
 - **MULTI-CHANNEL/Dolby PLII** : Dyp lyd fra flere kanaler, som gir en bedre filmopplevelse.
 - **STEREO** : Tokanals stereolyd. Ideell for å høre på musikk.
- 4 Trykk på **OK** for å bekrefte valget.

Endre diskant, mid og bass

Endre innstillingene for høy frekvens (diskant), mellomfrekvens (mid) og lav frekvens (bass) for hjemmekinoanlegget slik at de passer til videoen eller musikken.

- 1 Trykk på **⏏ SOUND SETTINGS/⏏** (**Alternativer for lyd**).
- 2 Velg **TREBLE, MID** eller **BASS**, og trykk deretter på **OK**.
- 3 Trykk på **Navigasjonsknapp** (opp/ned) for å justere frekvensnivået.
- 4 Trykk på **OK** for å bekrefte.

Synkronisere lyd og bilde

Hvis lyd og bilde ikke er synkronisert, kan du forsøke lyden slik at den stemmer overens med bildet.

- 1 Trykk på **⏏ SOUND SETTINGS/⏏** (**Alternativer for lyd**).
- 2 Velg **AUDIO SYNC**, og trykk deretter på **OK**.
- 3 Trykk på **Navigasjonsknapp** (opp/ned) for å synkronisere lyden med videoen.
- 4 Trykk på **OK** for å bekrefte.

Spille av en plate

Hjemmekinoanlegget kan spille av en rekke forskjellige plater, inkludert video, lyd og blandede medier (for eksempel en CD-R-plate som inneholder JPEG-bilder og MP3-musikk).

- 1 Sett inn en plate i hjemmekinoanlegget.
- 2 Trykk på **DISC**, eller velg [**spill av plate**] i hjemmemenyen, og trykk på **OK**.
↳ Platen spilles av, eller platens hovedmeny vises.
- 3 Trykk på følgende knapper for å kontrollere avspillingen:

Knapp	Handling
Navigasjonsknapp	Navigerer gjennom menyer.
OK	Bekrefter en innskriving eller et valg.
▶ (Spille av)	Starter eller gjenopptar avspilling.
⏏	Setter avspilling på pause.
■	Stopper avspilling.
⏮ / ▶	Hopper til forrige eller neste spor, kapittel eller fil.
⏮ / ▶▶	Spoler hurtig bakover eller fremover. Trykk gjentatte ganger for å endre søkehastigheten.
Navigasjonsknapp (opp/ned)	Roterer bildet mot eller med klokken.
SUBTITLE	Velger tekstingspråk for video.
POP-UP MENU / DISC MENU / □ (Platemeny)	Åpner eller avslutter platemenyen.
☰ OPTIONS / □ (Alternativer)	Gir tilgang til flere avspillingsalternativer under avspilling.

For videoformater som DivX og WMV:



- Trykk på **■** for å stoppe avspillingen.
- Trykk på **▶ (Spille av)** for å fortsette avspillingen av videoen der du stoppet den.
- Trykk på **OK** for å spille av videoen fra begynnelsen.

Merknad

- Hvis du skal spille av DRM-beskyttede DivX-filer fra en plate eller en USB-lagringsethet, kobler du hjemmekinoanlegget til TVen via en HDMI-kabel.


Bruke BonusView på Blu-ray

På Blu-ray-plater som støtter BonusView-funksjonen (også kalt PIP), kan du vise spesialinnhold, for eksempel regissørens kommentarer, mens du viser hovedfilmen.

- 1 Aktiver BonusView om nødvendig (eller Picture-In-Picture) i Blu-ray disc-menyen.
- 2 Trykk på:  **OPTIONS** /  (**Alternativer**) under avspilling av hovedfunksjonen.
↳ Alternativmenyen vises.
- 3 Velg **[PIP-valg] > [PIP]**, og trykk deretter på **OK**.
↳ PIP-alternativene [1]/[2] avhenger av videoinnholdet.
↳ Picture-in-picture-videoen vises i et lite vindu.
- 4 Velg **[Andre lydsspråk]** eller **[Andre tekstingsspråk]**, og trykk deretter på **OK**.
- 5 Velg språk for avspillingen, og trykk deretter på **OK**.



Merknad

- Hvis du vil slå av Bonus View (Picture-in-Picture), trykker du på  **OPTIONS** (**Alternativer**), velger **[PIP-valg] > [Av]** og trykker deretter på **OK**.

Få tilgang til BD-Live på Blu-ray

BD-Live-aktiverte Blu-ray-plater inkluderer eksklusive tjenester, for eksempel filmer og annet bonusmateriale på Internett.

- 1 Klargjør Internett-tilkoblingen, og konfigurere nettverket (se 'Koble til et datanettverk og Internett' på side 12).
- 2 Koble USB-lagringsenheten til TV-hjemmekinoanlegget.
- 3 Velg ikonet for BD-Live i platemenyen, og trykk deretter på **OK**.
↳ BD-Live begynner å lastes. Tiden det tar å laste, avhenger av platen og av Internett-tilkoblingen.
- 4 Trykk på **Navigasjonsknapp** for å navigere i BD-Live.
- 5 Trykk på **OK** for å velge et element.



Merknad

- Antallet BD-Live-tjenester avhenger av platen.
- Når du bruker BD-live, får innholdsleverandøren tilgang til informasjon på platen og hjemmekinoanlegget.
- Bruk en USB-lagringsenhet med minst 1 GB ledig plass for å lagre de nedlastede filene.
- Hvis det ikke er nok minne til å laste ned BD-Live-innhold, må du frigjøre plass i minnet.

Spille av 3D-video


Hjemmekinoanlegget kan spille av 3D-videoer på 3D-TVer:

Før du begynner må du kontrollere at:

- TVen er en 3D-TV, og den er koblet til hjemmekinoanlegget via HDMI
- platen er en Blu-ray-3D-plate
- du har 3D-briller som er kompatible med 3D-TVen


- 1 Sett inn en Blu-ray-3D-plate i hjemmekinoanlegget.
↳ TVen bytter til riktig HDMI-kilde, og platen spilles av automatisk.
- 2 Hvis platen ikke spilles av automatisk, trykker du på **DISC** eller velger **[spill av plate]** i hjemmemenyen og trykker deretter på **OK**.
- 3 Trykk på avspillingsknappene for å styre avspillingen.
Videoen vises i 2D når du søker fremover eller bakover, og i noen andre avspillingsmodi. Den går tilbake til 3D når du spiller av normalt igjen.
- 4 Ta på deg 3D-brillene for å nyte 3D-effektene.

Spille av 3D-plater i 2D

- 1 Trykk på  (**Hjem**).
- 2 Velg **[Oppsett] > [Video] > [Blu-ray-3D-video] > [Av]**.
- 3 Trykk på **OK**.
- 4 Spill av Blu-ray-3D-platen.
↳ 3D-videoen vises i 2D.

Spille av fra en USB-lagringsenhet

Hjemmekinoanlegget er utstyrt med en USB-kontakt som gjør at du kan vise bilder, høre på musikk eller se på filmer du har lagret på en USB-lagringsenhet.

- 1 Koble USB-lagringsenheten til TV-hjemmekinoanlegget.
- 2 Trykk på  (Hjem).
↳ Hjemmemenyen vises.
- 3 Velg [**Bla gjennom USB-enheter**], og trykk deretter på **OK**.
↳ En innholdsleser vises.
- 4 Velg en fil, og trykk deretter på **OK**.
- 5 Trykk på avspillingsknappene for å styre avspillingen (se 'Spille av en plate' på side 15).



Merknad

- Hvis USB-lagringsenheten ikke passer i kontakten, kan du bruke en forlengelseskabel for USB.
- Hjemmekinoanlegget støtter ikke digitalkameraer som må ha et dataprogram for å vise bilder.
- USB-lagringsenheten må være NTFS-, FAT- eller DOS-formatert og kompatibel med Mass Storage Class.

Flere avspillingsfunksjoner for plate eller USB

Flere avanserte funksjoner er tilgjengelige for video- eller bildeavspilling fra en plate eller USB-lagringsenhet.


Bruke videoalternativer

Du har tilgang til mange nyttige funksjoner mens du ser på video.





Merknad

- Hvilke videoalternativer som er tilgjengelige, avhenger av videokilden.

- 1 Trykk på  **OPTIONS** (Alternativer).
↳ Menyene for videoalternativer vises.
- 2 Trykk på **Navigasjonsknapp** og **OK** for å velge og justere:
 - [**Lydspråk**] : Velger lydspråk for video.
 - [**Undertekstspråk**] : Velger tekstingsspråk for video.
 - [**Flytting av undertekst**] : Justerer plasseringen av underteksten på skjermen.
 - [**Info**] : Viser informasjon om det som blir avspilt.
 - [**Tegnsett**] : Velger et tegnsett som støtter DivX-undertekster.
 - [**Tidssøk**] : Hopper til en bestemt del av videoen ved å angi tiden for scenen.
 - [**Andre lydspråk**] : Velger det andre lydspråket som skal spilles av.
 - [**Andre tekstingsspråk**] : Velger det andre undertekstspråket som skal spilles av.
 - [**Titler**] : Velger en bestemt fil.
 - [**Kapitler**] : Velger et bestemt kapittel.
 - [**Vinkelliste**] : Velger en annen kameravinkel.
 - [**Menyer**] : Viser platemenyen.
 - [**PIP-valg**] : Viser PIP-vinduet.
 - [**Zoom**] : Zoomer inn på en videoscene eller et bilde. Trykk på **Navigasjonsknapp** (venstre/høyre) for å velge en zoomfaktor.
 - [**Repetere**] : Gjentar en kapittel eller tittel.
 - [**Repetere A-B**] : Markerer to punkter i et kapittel eller spor for repetisjonsavspilling, eller slår av gjentakelsesmodus.
 - [**Bildeinnstillinger**] : Velger en forhåndsdefinert fargeinnstilling.


Bruk bildealternativer

Få tilgang til mange nyttige funksjoner mens du ser på bilder.

- 1 Trykk på  **OPTIONS/**  (**Alternativer**).
↳ Menyen med bildealternativer vises.
- 2 Trykk på **Navigasjonsknapp** og **OK** for å velge og justere:
 - **[Roter +90]** : Roterer bildet 90 grader med klokken.
 - **[Roter -90]** : Roterer bildet 90 grader mot klokken.
 - **[Zoom]** : Zoomer inn på en videoscene eller et bilde. Trykk på **Navigasjonsknapp** (venstre/høyre) for å velge en zoomfaktor.
 - **[Info]** : Viser bildeinformasjon.
 - **[Varighet per lysb.]** : Angir skjermhastighet for hvert bilde i en lysbildefremvisning.
 - **[Lysbildeanimasjon]** : Velger animasjon for lysbildefremvisningen.
 - **[Bildeinnstillinger]** : Velger en forhåndsdefinert fargeinnstilling.
 - **[Repeter]** : Gjentar en valgt mappe.




Bruke lydalternativer

Du har tilgang til mange nyttige funksjoner mens du spiller av lyd.

- 1 Trykk på  **OPTIONS (Alternativer)** gjentatte ganger for å bla gjennom følgende funksjoner:
 - **REPEAT TRACK**: Gjentar gjeldende spor.
 - **REPEAT DISC**: Gjentar alle sporene på platen eller i mappen.
 - **REPEAT RANDOM**: Spiller av lydspor i vilkårlig rekkefølge.
 - **REPEAT OFF**: Slår av gjentakelsesmodus.

Spille av en lysbildefremvisning med musikk

Du kan spille av musikk og vise bilder samtidig for å lage en bildefremvisning med musikk.

- 1 Velg en musikkfil, og trykk deretter på **OK**.
- 2 Trykk på  **BACK**, og gå til bildemappen.
- 3 Velg et bilde, og trykk deretter på **OK** for å starte lysbildefremvisningen.
- 4 Trykk på  for å stoppe bildefremvisningen.
- 5 Trykk på  en gang til for å stoppe musikken.

Spill av fra PC (DLNA)

(Kun for HTS5580 og HTS5590.)

Når du kobler hjemmekinoanlegget til hjemmenettverket, kan du spille av musikk, bilder og videoer fra en datamaskin eller medieserver på det nettverket.

Dette trenger du:

- Et kablet eller trådløst hjemmenettverk tilkoblet med en Universal Plug and Play-ruter (uPnP).
- En trådløs USB-adapter fra Philips eller et LAN som kan koble hjemmekinoanlegget til hjemmenettverket.
- En medieserver som:
- PC som kjører Windows Media Player 11 eller nyere, eller
- Mac som kjører Twonky Media Server.

Hvis du vil finne ut hvordan du bruker andre medieservere som TVeristy, kan du se webområdet til medieserveren.

Konfigurere programvare for medieserver

Før du begynner:

- Koble hjemmekinoanlegget til hjemmenettverket (se 'Koble til et datanettverk og Internett' på side 12).
- Koble PCen til det samme hjemmenettverket.
- Sørg for at PC-brannmuren tillater deg å kjøre Windows Media Player-programmer.

I Microsoft Windows Media Player 11

- 1 Koble hjemmekinoanlegget til en nettverksruter (se 'Koble til et datanettverk og Internett' på side 12).
- 2 Slå på datamaskinen og ruterens.
- 3 Åpne Windows Media Player på datamaskinen.
- 4 Velg **Bibliotek** > **Mediedeling**, og velg deretter innstillinger for mediedeling.
- 5 Velg **Bibliotek** > **Legg til i biblioteket**, og velg deretter innstillinger for å dele mediemappen.
- 6 Velg **Avanserte alternativer**, og legg deretter til mappene som skal deles.
- 7 Velg **Bibliotek** > **Bruk medieinformasjonsendringer** for å aktivere endringene.

I Macintosh OS X Twonky Media (v4.4.2)

- 1 Koble hjemmekinoanlegget til en nettverksruter (se 'Koble til et datanettverk og Internett' på side 12).
- 2 Slå på Macintosh-maskinen og ruterens.
- 3 Gå til www.twonkymedia.com for å kjøpe programvaren, eller last ned en 30 dagers gratis prøveversjon til Macintosh-maskinen.
- 4 Åpne Twonky Media på Macintosh-maskinen.
 - ↳ Innstillingen for mediedeling er slått på som standardinnstilling, slik at du umiddelbart kan legge til mapper for mediedeling.
- 5 Velg **Grunnleggende oppsett** > **Deling**, og velg deretter innstillinger for å legge til en mappeplassering eller legge til flere mapper.
- 6 Velg **Lagre endringer** for å aktivere endringene.

Spill av multimedieinnhold

(Kun for HTS5580 og HTS5590.)



Merknad

- Før du spiller av multimedieinnhold fra datamaskinen, må du kontrollere at hjemmekinoanlegget er koblet til datanettverket, og at medieserverens programvare er riktig konfigurert.

- 1 Trykk på (**Hjem**).
 - ↳ Hjemmemenyen vises.
- 2 Velg [**Bla gjennom PC**], og trykk deretter på **OK**.
 - ↳ En innholdsleser vises.
- 3 Velg en fil, og trykk deretter på **OK**.
- 4 Trykk på avspillingsknappene for å kontrollere avspillingen (se 'Spille av en plate' på side 15).

Spille av fra radio

Hjemmekinoanlegget kan lagre opptil 40 radiostasjoner.

- 1 Kontroller at FM-antennen er tilkoblet.
- 2 Trykk på **RADIO**.
 - ↳ Hvis du ikke har installert noen radiostasjoner, vises "**AUTO INSTALL... PRESS PLAY**" på displayet. Trykk på **▶** (**Spille av**).
- 3 Trykk på følgende knapper for å kontrollere avspillingen:

Knapp	Handling
	Velger en forhåndsinnstilt radiostasjon.
Navigasjonsknapp (venstre/høyre)	Søker etter en radiostasjon.
Navigasjonsknapp (opp/ned)	Fininnstiller en radiofrekvens.
	Trykk og hold nede for å slette den forhåndsinnstilte radiostasjonen. Trykk for å stoppe installasjonen av radiostasjoner.
OPTIONS / (Alternativer)	Manuelt: Trykk én gang for å gå til programmeringsmodusen, og trykk igjen for å lagre radiostasjonen. Automatisk: Trykk og hold nede i fem sekunder for å installere radiostasjonene igjen.
RADIO	Veksler mellom stereolyd og monolyd.

Merknad

- AM-radio og digital radio støttes ikke.
- Hvis det ikke blir funnet noe stereosignal, eller hvis det blir funnet færre enn fem stasjoner, blir du bedt om å installere radiostasjonene på nytt.
- Best mottak får du ved å plassere antennen unna TV-en eller andre strålingskilder.

Endre innstillingsnett

I enkelte land kan FM-innstillingsnettet veksles mellom 50 kHz og 100 kHz. Hvis du endrer innstillingsnettet slettes alle forhåndsinnstilte radiostasjoner.

- 1 Trykk på **RADIO**.
- 2 Trykk på **■ (Stopp)**.
- 3 Trykk på og hold nede **▶ (Spille av)** for å veksle mellom 100 kHz og 50 kHz i frekvens.

Spille av lyd fra TV eller andre enheter

Trykk på **AUDIO SOURCE/▶ SOURCE** gjentatte ganger for å velge lydutgangen på den tilkoblede enheten.

Spille av fra en MP3-spiller

Du kan koble til og spille av lydfiler fra en MP3-spiller eller andre eksterne lydenheter.

- 1 Koble MP3-spilleren til hjemmekinoanlegget som beskrevet i hurtigstartveiledningen.
- 2 Trykk på **AUDIO SOURCE/▶ SOURCE** gjentatte ganger til **MP3 LINK** vises på displayet.
- 3 Trykk på knappene på MP3-spilleren for å velge og spille av lydfiler.

Spille av fra iPod eller iPhone

Ved å koble og installere en Philips-dokkingstasjon for iPod/iPhone kan du bruke hjemmekinoanlegget til å spille av musikk, filmer og bilder fra iPod eller iPhone.

Merknad

- Philips-dokkingstasjon for iPod/iPhone selges separat.
- Du kan lade iPod-en eller iPhone-en i dokkingstasjonen mens hjemmekinoanlegget er i iPod-modus.

Dokke iPod eller iPhone

- 1 Koble dokkingstasjonen til hjemmekinoanlegget, og koble den gule komposittkabelen fra dokkingstasjonen til TV-en. Hvis du vil ha mer informasjon, kan du se hurtigstartveiledningen som følger med dokkingstasjonen.
- 2 Slå på iPod-en eller iPhone-en, og sett den i dokkingstasjonen.
- 3 Trykk på **🏠 (Hjem)** på fjernkontrollen til hjemmekinoanlegget, velg deretter **[Bla gjennom iPod]** og trykk på **OK**.

Lytte til musikk

- 1 Sett iPod-en eller iPhone-en (se 'Dokke iPod eller iPhone' på side 20) i dokkingstasjonen.
- 2 Trykk på **DOCK for iPod** på fjernkontrollen til hjemmekinoanlegget.
↳ Spillelistene vises på TV-en.
- 3 Trykk på **Navigasjonsknapp** og **OK** for å velge og spille av spor.

Se på video eller vise lysbildefremvisninger

Merknad

- Aktiver TV på-innstillingen på iPod.
- Velg TV ut-alternativet på iPhone.

- 1 Sett iPod-en eller iPhone-en (se 'Dokke iPod eller iPhone' på side 20) i dokkingstasjonen.
- 2 Bytt kilde på TV-en til **AV/VIDEO** (tilsvarer den gule komposittkabelen).
↳ En tom TV-skjerm vises.
- 3 Bla til iPod- eller iPhone-skjermbildet for å velge videoer eller bilder.

- 4 Trykk på ► (**Spille av**) for å spille av videoene og bildene.
↳ Bildet vises på TVen.

Bruke Philips EasyLink

Hjemmekinoanlegget støtter Philips EasyLink, som bruker HDMI CEC-protokollen (Consumer Electronics Control). EasyLink-kompatible enheter som er tilkoblet via HDMI-kontakter, kan betjenes med én enkelt fjernkontroll.



Merknad

- Philips garanterer ikke 100 % interoperabilitet med alle HDMI CEC-enheter.

- 1 Slå på HDMI CEC-operasjoner på TVen og andre tilkoblede enheter. Se i håndboken for TVen eller andre enheter hvis du vil ha mer informasjon.
- 2 Trykk på **🏠 (Hjem)**.
- 3 Velg [**Oppsett**], og trykk deretter på **OK**.
- 4 Velg [**EasyLink**] > [**EasyLink**], og trykk deretter på **OK**.
- 5 Velg [**På**], og trykk deretter på **OK**.
- 6 Du kan nå bruke følgende Philips EasyLink-kontroller:

Ettrykksavspilling

Når du spiller av en plate, bytter TVen automatisk til riktig kanal.

Ettrykks-standby

Når du trykker på og holder nede **⏻ (Standby)** på fjernkontrollen, settes hjemmekinoanlegget og alle tilkoblede HDMI CEC-enheter (hvis de støtter ettrykks-standby) i standby-modus samtidig.

Systemlydkontroll

Når du spiller av fra en enhet som har lydutgangen rutet til hjemmekinoanlegget, bytter hjemmekinoanlegget automatisk til den tilsvarende lydilden.

Hvis du vil bruke ettrykkslyd, aktiverer du denne funksjonen og følger instruksjonene på TVen for å tilordne de tilkoblede enhetene riktig til lydinngangskontaktene på hjemmekinoanlegget.

Lydinngangtilordning

Oppdaterer lydinngangtilordningen når nye enheter er tilkoblet.

6 Endre innstillinger

Denne delen beskriver hvordan du endrer innstillingene for hjemmekinoanlegget.



Forsiktig

- De fleste innstillingene er allerede konfigurert med den beste verdien for hjemmekinoanlegget. Med mindre du har en spesiell grunn til å endre en innstilling, bør du beholde standardverdien.

Åpne oppsettmenyen

- 1 Trykk på **🏠 (Hjem)**.
- 2 Velg [**Oppsett**], og trykk deretter på **OK**.
↳ Oppsettmenyen vises.
- 3 Velg en oppsettsmeny, og trykk deretter på **OK**.
Se følgende deler for å få informasjon om hvordan du endrer innstillingene for hjemmekinoanlegget.
- 4 Trykk på **↩️ BACK** for å gå tilbake til forrige meny, eller trykk på **🏠** for å avslutte.



Merknad

- En nedtonet innstilling kan ikke endres.

Endre videoinnstillinger

- 1 Trykk på **🏠 (Hjem)**.
- 2 Velg [**Oppsett**], og trykk deretter på **OK**.
- 3 Velg [**Video**], og trykk deretter på **OK**.
- 4 Velg og juster følgende innstillinger:
 - [**TV-skjerm**]: Velger et bildevisningsformat som passer til TV-skjermen.
 - [**HDMI-video**]: Velger oppløsning for HDMI-video.
 - [**HDMI Deep Colour**]: Viser farger med flere nyanser og fargetoner når videoinnholdet er innspilt i Deep Color og TVen støtter denne funksjonen.

- **[Komponentvideo]:** Velger oppløsning for komponentvideo. Kopibeskyttede DVDer kan bare vise 480p/576p eller 480i/576i.
- **[Blu-ray-3D-video]:** Velger tredimensjonal videoutgang når du spiller av en 3D-video på hjemmekinoanlegget. Hjemmekinoanlegget må være koblet til en 3D-TV via HDMI.
- **[Bildeinnstillinger]:** Velger en forhåndsdefinert fargeinnstilling.

5 Trykk på **OK** for å bekrefte valget.



Merknad

- Den beste innstillingen for TVen velges automatisk. Hvis du endrer innstillingen, må du kontrollere at TVen støtter den nye innstillingen.
- For innstillinger som gjelder HDMI, må TVen være tilkoblet via HDMI.
- For innstillinger som gjelder progressiv video eller komponentvideo, må TVen være tilkoblet via komponentvideo.

Endre lydinnstillinger

- 1 Trykk på **⬆️ (Hjem)**.
 - 2 Velg **[Oppsett]**, og trykk deretter på **OK**.
 - 3 Velg **[Lyd]**, og trykk deretter på **OK**.
 - 4 Velg og juster følgende innstillinger:
 - **[Nattmodus]:** Velger stille eller full dynamisk lyd. Nattmodus senker volumet for høye lyder og hever volumet for myke lyder, for eksempel tale.
 - **[HDMI-lyd]:** Velger HDMI-lydformat eller deaktiverer HDMI-lydutgangen for TVen.
 - **[Høytaleroppsett]:** Angi volumnivå og avstand for hver høytaler for å få best mulig surroundlyd basert på rominnredningen.
- 5 Trykk på **OK** for å bekrefte valget.



Merknad

- For innstillinger som gjelder HDMI, må TVen være tilkoblet via HDMI.
- Nattmodus er tilgjengelig for Dolby-kodede DVDer og Blu-ray-plater (for modeller som støtter Blu-ray-avspilling).

Konfigurere nettverk

- 1 Trykk på **⬆️ (Hjem)**.
 - 2 Velg **[Oppsett]**, og trykk deretter på **OK**.
 - 3 Velg **[Nettverk]**, og trykk deretter på **OK**.
 - 4 Velg og juster følgende innstillinger:
 - **[Nettverksinstallasjon]:** Starter kablet oppsett (Ethernet). Følg instruksjonene for å konfigurere nettverkstilkoblingen.
 - **[Vis nettverksinnstillinger]:** Viser gjeldende nettverksinnstillinger.
- 5 Trykk på **OK** for å bekrefte valget.

Konfigurere EasyLink

- 1 Trykk på **⬆️ (Hjem)**.
 - 2 Velg **[Oppsett]**, og trykk deretter på **OK**.
 - 3 Velg **[EasyLink]**, og trykk deretter på **OK**.
 - 4 Velg og juster følgende innstillinger:
 - **[EasyLink]:** Aktiverer eller deaktiverer EasyLink.
 - **[One Touch-avspilling]:** Aktiverer eller deaktiverer ettrykksavspilling.
Hvis denne innstillingen er aktivert, kan du bruke fjernkontrollen til å starte avspillingen av en plate på hjemmekinoanlegget. TVen bytter automatisk til riktig kanal.
 - **[One Touch-standby]:** Aktiverer eller deaktiverer ettrykks-standby.
Hvis denne innstillingen er aktivert, kan du sette hjemmekinoanlegget i standby-modus med en fjernkontroll fra TVen eller andre tilkoblede HDMI CEC-enheter.
 - **[Systemlydkontroll]:** Aktiverer eller deaktiverer systemlydkontrollen.
Hvis denne innstillingen er aktivert, følger du instruksjonene på TVen for å tilordne de tilkoblede enhetene riktig til lydkontaktene på hjemmekinoanlegget. Hjemmekinoanlegget bytter automatisk til lydilden for den tilkoblede enheten.
 - **[Kartlegge lydinngang]:** Oppdaterer lydinngangtilordningen når nye enheter er tilkoblet.
- 5 Trykk på **OK** for å bekrefte valget.



Merknad

- De tilkoblede enhetene må være tilkoblet via HDMI og slått på.

Endre preferanseinnstillinger

- 1 Trykk på (Hjem).
- 2 Velg [**Oppsett**], og trykk deretter på **OK**.
- 3 Velg [**Preferanse**], og trykk deretter på **OK**.
- 4 Velg og juster følgende innstillinger:
 - [**Menyspråk**] : Velger språk for skjermvisningsmenyen.
 - [**Lyd**] : Velger lydsspråk for video.
 - [**Undertekst**] : Velger tekstingsspråk for video.
 - [**Platemeny**] : Velger menyspråk for videoplate.
 - [**Foreldrekontroll**] : Begrenser tilgang til plater som er innspilt med aldersgrense. Hvis du vil kunne spille av alle plater uavhengig av aldersgrense, velger du nivå 8.
 - [**Skjermbeskytter**] : Aktiverer eller deaktiverer skjermsparermodus. Hvis denne innstillingen er aktivert, settes skjermen i inaktiv modus etter 10 minutter uten aktivitet (for eksempel i pause- eller stoppmodus).
 - [**Automatisk flytting av undertekst**] : Aktiverer eller deaktiverer flytting av undertekst. Hvis denne innstillingen er aktivert, justeres plasseringen av underteksten automatisk slik at den passer til TV-skjermen.
 - [**Endre passord**] : Angir eller endrer en PIN-kode for å spille av en plate som er innspilt med begrensninger. Angi **0000** hvis du ikke har noen PIN-kode, eller hvis du glemmer PIN-koden.
 - [**Skjermpanel**] : Endrer lysstyrken for displayet.
 - [**Auto-standby**] : Aktiverer eller deaktiverer automatisk standby. Hvis denne innstillingen er aktivert, settes hjemmekinoanlegget i standby-modus etter 30 minutter uten aktivitet (for eksempel i pause- eller stoppmodus).

- [**VCD PBC**] : Viser eller hopper over innholdsmenyen for VCD- og SVCD-plater.
- [**Sleep Timer**] : Angir en Sleep Timer for å sette hjemmekinoanlegget i standby-modus etter en angitt tid.

- 5 Trykk på **OK** for å bekrefte valget.



Merknad

- Hvis ditt foretrukne platespråk ikke er tilgjengelig, kan du velge [**Annet**] fra listen og angi den firesifrede språkkoden som du finner på baksiden av denne håndboken.
- Hvis du velger et språk som ikke er tilgjengelig på en plate, bruker hjemmekinoanlegget standardspråket på platen.

Endre avanserte innstillinger

- 1 Trykk på (Hjem).
- 2 Velg [**Oppsett**], og trykk deretter på **OK**.
- 3 Velg [**Avansert**], og trykk deretter på **OK**.
- 4 Velg og juster følgende innstillinger:
 - [**BD-Live-sikkerhet**] : Begrenser eller tillater tilgang til BD-Live.
 - [**Utvidet lyd**] : Aktiverer eller deaktiverer etterbehandling av lyd ved høyttalerutgangen.
 - [**Programvareoppdatering**] : Velges for å oppdatere programvare fra nettverket eller en USB-lagringsenhet.
 - [**Slett minne**] : Tømmer lokalt minne og sletter tidligere nedlastede BD-Live-filer. Hvis du bruker en USB-lagringsenhet, er den lokale lagringsmappen BUDA.
 - [**DivX® VOD-kode**] : Viser DivX VOD-registreringskoden for hjemmekinoanlegget.
 - [**Versjonsinfo**] : Viser programvareversjonen til hjemmekinoanlegget.
 - [**Gjenopprett standardinnstill.**] : Tilbakestiller hjemmekinoanlegget til de fabrikkprogrammerte standardinnstillingene.

- 5 Trykk på **OK** for å bekrefte valget.


Merknad

- Du kan ikke begrense Internett-tilgang på kommersielle Blu-ray-plater.
- Før du kjøper DivX-videoer og spiller dem av på hjemmekinoanlegget, må du registrere anlegget på www.divx.com ved hjelp av DivX VOD-koden.
- Du kan ikke tilbake stille innstillingen for foreldrekontroll til standardverdien.


7 Oppdatere programvaren

Hvis du vil se etter nye oppdateringer, sammenligner du hjemmekinoanleggets gjeldende programvareversjon med den nyeste programvareversjonen (hvis tilgjengelig) på Philips' webområde.


Kontrollere programvareversjon

- 1 Trykk på  (**Hjem**).
- 2 Velg [**Oppsett**], og trykk deretter på **OK**.
- 3 Velg [**Avansert**] > [**Versjonsinfo**], og trykk deretter på **OK**.
↳ Programvareversjonen vises.


Oppdater programvaren fra nettverket

- 1 Klargjør Internett-tilkoblingen (se 'Koble til et datanettverk og Internett' på side 12).
- 2 Trykk på  (**Hjem**), og velg [**Oppsett**].
- 3 Velg [**Avansert**] > [**Programvareoppdatering**] > [**Nettverk**].
↳ Hvis et oppgraderingsmedium blir funnet, blir du bedt om å starte eller avbryte oppdateringen.
- 4 Følg instruksjonene på TVen for å bekrefte oppdateringen.
↳ Hjemmekinoanlegget slår seg automatisk av og deretter på igjen når oppdateringen er fullført.
 - Hvis dette ikke skjer, kobler du fra strømkabelen, venter noen sekunder og kobler den til igjen.

Merknad

- Hvis hjemmekinoanlegget ikke kan koble til Philips-serveren, trykker du på  (**Hjem**) og velger [**Oppsett**] > [**Nettverk**] > [**Nettverksinstallasjon**] for å konfigurere nettverket.

Oppdatere programvare fra en USB-enhet

- 1 Se etter den nyeste programvareversjonen på www.philips.com/support.
 - Søk etter din modell, og klikk på "programvare og drivere".
- 2 Opprett en mappe med navnet UPG i rotkatalogen på USB-lagringenheten.
- 3 Last ned programvaren til \UPG-mappen i USB-lagringenheten.
- 4 Pakk ut programvaren i UPG-mappen.
- 5 Koble USB-lagringenheten til hjemmekinoanlegget.
- 6 Trykk på  (Hjem), og velg [Oppsett].
- 7 Velg [Avansert] > [Programvareoppdatering] > [USB].
- 8 Følg instruksjonene på TV-skjermen for å bekrefte oppdateringen.
 - ↳ Hjemmekinoanlegget slår seg automatisk av og deretter på igjen når oppdateringen er fullført.
 - Hvis dette ikke skjer, kobler du fra strømkabelen, venter noen sekunder og kobler den til igjen.



Forsiktig

- Ikke slå av strømmen eller fjern USB-lagringenheten når oppdateringen pågår. Det kan føre til at hjemmekinoanlegget blir ødelagt.

8 Produktspesifikasjoner



Merknad

- Spesifikasjoner og design kan endres uten varsel.

Regionkode

Typeplaten på baksiden eller undersiden av hjemmekinoanlegget viser hvilken region som støttes

Land	DVD	BD
Europa, Storbritannia	 	
Asia Stillehavet, Taiwan, Korea	 	
Latin-Amerika	 	
Australia, New Zealand	 	
Russland, India	 	
Kina	 	

Avspillingsmedier

- AVCHD, BD-RE, BD-Video, DVD-Video, DVD+R/+RW, DVD-R/-RW, DVD+R/-R DL, CD-R/CD-RW, Audio CD, Video CD/ SVCD, Picture CD, MP3-CD, WMA-CD, DivX (Ultra)-CD, USB-lagringenhet

Filformat

- Lyd: .mp3, .wma, .wav
- Video: .avi, .divx, .mp4, .mkv, .mov, .wmv
- Bilde: .jpg, .gif, .png

Forsterker

- Total utgangseffekt: 1000 W RMS (30 % THD)
- Frekvensrespons: 20 Hz–20 kHz / ± 3 dB
- Signal-til-støy-forhold: > 65 dB (CCIR) / (A-belastet)
- Inngangssensitivitet:
 - AUX: 500 mV
 - MP3 LINK: 300 mV

Video

- Signalsystem: PAL / NTSC
- Komponentvideoutgang: 480i/576i, 480p/576p, 720p, 1080i
- HDMI-utgang: 480i/576i, 480p/576p, 720p, 1080i, 1080p, 1080p24

Lyd

- Digital S/PDIF-lydinngang:
 - Koaksial: IEC 60958-3
- Samplingsfrekvens:
 - MP3: 32 kHz, 44,1 kHz, 48 kHz
 - WMA: 44,1 kHz, 48 kHz
- Konstant bithastighet:
 - MP3: 112 til 320 kbps
 - WMA: 48 til 192 kbps

Radio

- Innstillingsområde:
 - Europa/Kina: FM 87,5–108 MHz (50 kHz)
 - Asia-Stillehavet/Russland/Latin-Amerika/India: FM 87,5–108 MHz (50/100 kHz)
- Signal-til-støy-forhold: FM 50 dB
- Frekvensrespons: FM 180 Hz-12,5 kHz / ± 3 dB

USB

- Kompatibilitet: Høyhastighets USB-enhet (2.0)
- Klassestøtte: UMS (USB Mass Storage Class)
- Filsystem: NTFS, FAT16, FAT32
- Maksimal minnestøtte: < 160 GB

Hovedenhet

- Strømforsyning:
 - Europa/Russland/Kina/India: 220–240 V, ~ 50 Hz
 - Latin-Amerika/Asia-Stillehavet: 110–127 V / 220–240 V, ~ 50 –60 Hz ombyttbar
- Effektforbruk: 135 W
- Effektforbruk i standbymodus: < 0,9 W
- Mål (B x H x D): 435 x 58 x 358 (mm)
- Vekt: 3,87 kg

Subwoofer

- Impedans: 3 ohm
- Frekvensrespons: 20–150 Hz
- Mål (B x H x D): 196 x 395 x 342 (mm)
- Vekt: 5,25–5,37 kg
- Kabellengde: 3 m

Høytalere

- System: heldekkende satellitt
- Høytalerimpedans: 3 ohm (senter), 5 ohm (fremre/bakre)
- Høytalerdrivere: 2 x 3" heldekkende
- Frekvensrespons: 150 Hz–20 kHz
- Mål (B x H x D):
 - Senter: 280 x 95 x 92 (mm)
 - Høytaler: 100 x 280 x 115 (mm)
 - Høy høytaler: 260 x 1101 x 260 (mm)
- Vekt:
 - Senter: 1,40 kg
 - Høytaler: 0,98~1,05 kg hver
 - Høy høytaler: 3,73~3,81 kg hver
- Kabellengde:
 - Senter: 2 m
 - Fremre: 3 m
 - Bakre: 10 m

Laserspesifikasjoner

- Lasertype (diode): InGaN/AlGaIn (BD), InGaAlP (DVD), AlGaAs (CD)
- Bølgelengde: 405 +5/-5 nm (BD), 650 +13/-10 nm (DVD), 790 +15/-15 nm (CD)
- Utgangseffekt (maks. effekt): 20 mW (BD), 7 mW (DVD/CD)

9 Problemløsning



Advarsel

- Fare for elektrisk støt. Fjern aldri dekslet på dette produktet.

Prøv aldri å reparere systemet selv, da det kan gjøre garantien ugyldig.

Hvis du får problemer med bruken av produktet, bes du kontrollere følgende punkter før du ber om service. Hvis problemet vedvarer, registrerer du produktet for å få støtte på www.philips.com/welcome.

Hvis du kontakter Philips, blir du spurt om produktets modell- og serienummer: Du finner modell- og serienummeret på baksiden eller undersiden av produktet. Skriv numrene her:

Modellnummer _____

Serienummer _____

Hovedenhet

Knappene på hjemmekinoanlegget fungerer ikke.

- Koble hjemmekinoanlegget fra strømuttaket et par minutter, og koble det til igjen.

Bilde

Ikke bilde.

- Kontroller at TV-en bytter til riktig kilde for hjemmekinoanlegget.

Ikke bilde på HDMI-tilkoblingen.

- Endre HDMI-videoinnstillingen, eller vent i 15 sekunder på automatisk gjenoppretting.
- Kontroller om HDMI-kabelen er defekt. Bytt om nødvendig til en ny HDMI-kabel.

Ikke noe bilde på komponenttilkoblingen (Y Pb Pr).

- Hvis HDMI-videotilkoblingen er satt til [Auto] eller [1080p / 24 Hz], er det ingen videoutgang via komponenttilkoblingen. Endre HDMI-videoinnstillingen, eller fjern HDMI-tilkoblingen.

Ingen HD-videosignaler på TV-en.

- Kontroller at platen inneholder HD-video.
- Kontroller at TV-en støtter HD-video.

Lyd

Ingen lyd.

- Kontroller at lydkablene er tilkoblet, og velg riktig lydkilde (for eksempel **AUDIO SOURCE** / **SOURCE**) for enheten du vil spille av fra.

Ingen lyd på HDMI-tilkoblingen.

- Du hører kanskje ikke noen lyd hvis den tilkoblede enheten ikke er HDCP-kompatibel (High-bandwidth Digital Content Protection) eller bare er DVI-kompatibel. Bruk en analog eller digital lydtilkobling.
- Kontroller at [HDMI-lyd] er aktivert.

Ingen lyd fra TV-program.

- Koble til en lyd kabel fra lydinngangen på hjemmekinoanlegget til lydutgangen på TV-en, og trykk deretter på **SOURCE**/AUDIO SOURCE gjentatte ganger for å velge riktig lydkilde.

Forvrengt lyd eller ekko.

- Kontroller at TV-volumet er dempet eller satt på minimum hvis du spiller av lyd via hjemmekinoanlegget.

Lyd og bilde er ikke synkronisert.

- 1) Trykk på **SOUND SETTINGS (Alternativer for lyd)**. 2) Trykk på **Navigasjonsknapp** (høyre/venstre) gjentatte ganger til **AUDIO SYNC** vises, og trykk deretter på **OK**. 3) Trykk på **Navigasjonsknapp** (opp/ned) for å synkronisere lyden med bildet.

Spille av


Platen kan ikke spilles av.

- Rengjør platen.
- Kontroller at hjemmekinoanlegget støtter platen (se 'Produktspesifikasjoner' på side 25).
- Kontroller at hjemmekinoanlegget støtter platens regionkode.
- Er det en DVD±RW- eller DVD±R-plate, kontrollerer du at platen er ferdigstilt.

DivX-videofiler kan ikke spilles av.

- Kontroller at DivX-filen er kodet i henhold til profilen for hjemmekinoanlegg (Home Theater Profile) med DivX-koderen.
- Kontroller at DivX-videofilen er komplett.

DivX-undertekster vises ikke riktig.

- Kontroller at filnavnet for underteksten er det samme som filmens filnavn.
- Velg riktig tegnsett: 1) Trykk på  / **≡ OPTIONS (Alternativer)**. 2) Velg **[Tegnsett]**. 3) Velg støttet tegnsett. 4) Trykk på **OK**.

Innholdet på en USB-lagringsenhet kan ikke leses.

- Kontroller at formatet til USB-lagringsenheten er kompatibel med hjemmekinoanlegget (se 'Produktspesifikasjoner' på side 25).
- Kontroller at USB-lagringsenheten er formatert med et filsystem som støttes av hjemmekinoanlegget.

"No entry" (Ingen oppføring) eller "x" vises på TVen.

- Handlingen er ikke mulig å utføre.

EasyLink-funksjonen virker ikke.

- Kontroller at hjemmekinoanlegget er koblet til en Philips EasyLink-TV, og at EasyLink er slått på.

Jeg vil ikke at hjemmekinoanlegget skal slås på når jeg slår på TVen.

- Dette er standard virkemåte for Philips EasyLink (HDMI-CEC). Hvis du vil at hjemmekinoanlegget skal fungere uavhengig av TVen, slår du av EasyLink.

Jeg får ikke tilgang til BD-Live-funksjonene.

- Kontroller nettverkstilkoblingen (se 'Koble til et datanettverk og Internett' på side 12), eller kontroller om nettverket er konfigurert (se 'Konfigurere nettverk' på side 12).
- Tøm minnelageret. (se 'Endre avanserte innstillinger' på side 23)
- Kontroller om Blu-ray-platen støtter BD-Live-funksjonen.

Videoinnhold (filmer, bilder, videoklipp osv.) på iPod/iPhone vises ikke på TV.

- Det er ikke mulig å bla gjennom videoer og bilder. Du kan bare bla gjennom video- og bildeinnhold på selve iPod-en eller iPhone-en.

Jeg kan ikke se bilder fra iPod/iPhone på TV.

- Koble en gul komposittkabel fra dokkingstasjonen til TVen.
- Bytt kilde på TVen til **AV/VIDEO** (tilsvarer den gule komposittkabelen).
- Trykk på **PLAY** på iPod-en eller iPhone-en for å starte lysbildeframvisningen.

Lyden avbrytes når jeg spiller av musikk fra iPod eller iPhone i dokkingstasjonen.

- Kontroller at du har installert den nyeste fastvaren på iPod eller iPhone. Du finner mer informasjon på webområde for støtte for iPod eller iPhone.

Jeg har en 3D-video, men den spilles av i 2D-modus.

- Kontroller at hjemmekinoanlegget er koblet til en 3D-TV via HDMI.
- Kontroller at platen er en Blu-ray-3D-plate.
- Kontroller at innstillingen **[Blu-ray-3D-video]** er slått på (se 'Endre videoinnstillinger' på side 21).

Jeg ser bare en svart skjerm på TVen.

- Kontroller at hjemmekinoanlegget er koblet til TVen via HDMI.
- Bytt til den riktige HDMI-kilden på TVen.

10 Stikkord

3

3D-video 16

A

audio

innstillinger 22
kobling 11
språk 23
synkronisere med video 15

B

BD-Live

oppsett 12
tilgang 16

bilde

alternativer 18
feilsøking 27
lysbildefremvisning 18, 18
rotere 18

Bla gjennom

PC 19

BonusView

16

D

DivX

tegnsett 17

DLNA

18

E

EasyLink

lydinnstillinger. 21, 22

andre innstillinger 21

ettrykksavspilling 21, 22

ettrykks-standby 21, 22

F

feilsøking 27

filformater 25

Fjernkontroll 6

flytting av undertekst 17, 23

forsterker 25

G

gjenta 17, 15

H

HDMI CEC (se EasyLink) 21

I

Internett

oppdatering av programvare 24

BD-Live 16

koble til 12

iPod

lysbildefremvisning 20

spille av 20

K

kapittel 17

kassere produktet 5

koble til

andre enheter 11

guide 9

lyd fra TV 11, 20

nettverk 12

trådløs modul 13

TV 10

kontakt oss 27

kontakter 9

L

lyd

automatisk volum 14

diskant og bass 15

feilsøking 27

mode 14

surround 14

lydinngangtilordning 21, 22

lydinnstillinger.

EasyLink 22

foreldrekontroll 23

lyd 22

valg 23

lysbildefremvisning

animasjon 18

spille av fra iPod/iPhone 20

spille av lysbildefremvisning med musikk 18

varighet 18

M

medieserverprogramvare	
oppsett	18
MP3	
spille av	20

N

nettverk	
oppdatering av programvare	24
koble til	12
oppsett	12

O

oversikt	
Fjernkontroll	6
hovedenhet	6
kontakter	9

P

passord (PIN-kode)	23
PIP	
2. lydspår	16
2. tekstspår	16
aktiver	16
plate	
spille av	15
støttede plater	25
produktbehandling	5
produktspesifikasjoner	25
programvare	
oppdatering	24
versjon	24

R

radio	
program	19
spille av	19
stille inn	19
regionkode	25
rengjøring	5
resirkulere	5
rottere bilder	18

S

sikkerhet	4
spille av	
2D-video	16
3D-video	16
alternativer	15
feilsøking	27
fra PC	18
MP3-spiller	20
multimedieinnhold	18
plate	15
radio	19
USB-lagringseenhet	17
språk	
audio	17, 23
platemeny	23
skjermsspråk	23
teksting	17, 23
systemlydkontroll	21

T

teksting	
språk	17, 23
tidssøk i video	17
tittel	17
trådløst	
trådløs modul	13
TV	
koble til	10
lyd fra TV	11, 20

U

USB	
oppdatering av programvare	25
spille av	17

V

video	
alternativer	17
synkronisere med lyd	15

Language Code

Abkhazian	6566
Afar	6565
Afrikaans	6570
Amharic	6577
Arabic	6582
Armenian	7289
Assamese	6583
Avestan	6569
Aymara	6589
Azerbaijani	6590
Bahasa Melayu	7783
Bashkir	6665
Belarusian	6669
Bengali	6678
Bihari	6672
Bislama	6673
Bokmål, Norwegian	7866
Bosanski	6683
Brezhoneg	6682
Bulgarian	6671
Burmese	7789
Castellano, Español	6983
Catalán	6765
Chamorro	6772
Chechen	6769
Chewa; Chichewa; Nyanja	7889
中文	9072
Chuang; Zhuang	9065
Church Slav; Slavonic	6785
Chuvash	6786
Corsican	6779
Česky	6783
Dansk	6865
Deutsch	6869
Dzongkha	6890
English	6978
Esperanto	6979
Estonian	6984
Euskara	6985
Ελληνικά	6976
Faroese	7079
Français	7082
Frysk	7089
Fijian	7074
Gaelic; Scottish Gaelic	7168
Gallegan	7176
Georgian	7565
Gikuyu; Kikuyu	7573
Guarani	7178
Gujarati	7185
Hausa	7265
Herero	7290
Hindi	7273
Hiri Motu	7279
Hrvatski	6779
Ido	7379
Interlingua (International)	7365
Interlingue	7365
Inuktitut	7385

Inupiaq	7375
Irish	7165
Íslenska	7383
Italiano	7384
Ivrit	7269
Japanese	7465
Javanese	7486
Kalaallisut	7576
Kannada	7578
Kashmiri	7583
Kazakh	7575
Kernewek	7587
Khmer	7577
Kinyarwanda	8287
Kirghiz	7589
Komi	7586
Korean	7579
Kuanyama; Kwanyama	7574
Kurdish	7585
Lao	7679
Latina	7665
Latvian	7686
Letzeburgesch;	7666
Limburgan; Limburger	7673
Lingala	7678
Lithuanian	7684
Luxembourgish;	7666
Macedonian	7775
Malagasy	7771
Magyar	7285
Malayalam	7776
Maltese	7784
Manx	7186
Maori	7773
Marathi	7782
Marshallese	7772
Moldavian	7779
Mongolian	7778
Nauru	7865
Navaho; Navajo	7886
Ndebele, North	7868
Ndebele, South	7882
Ndonga	7871
Nederlands	7876
Nepali	7869
Norsk	7879
Northern Sami	8369
North Ndebele	7868
Norwegian Nynorsk;	7878
Occitan; Provençal	7967
Old Bulgarian; Old Slavonic	6785
Oriya	7982
Oromo	7977
Ossetian; Ossetic	7983
Pali	8073
Panjabi	8065
Persian	7065
Polski	8076
Português	8084

Pushto	8083
Russian	8285
Quechua	8185
Raeto-Romance	8277
Romanian	8279
Rundi	8278
Samoan	8377
Sango	8371
Sanskrit	8365
Sardinian	8367
Serbian	8382
Shona	8378
Shqip	8381
Sindhi	8368
Sinhalese	8373
Slovensky	8373
Slovenian	8376
Somali	8379
Sotho; Southern	8384
South Ndebele	7882
Sundanese	8385
Suomi	7073
Swahili	8387
Swati	8383
Svenska	8386
Tagalog	8476
Tahitian	8489
Tajik	8471
Tamil	8465
Tatar	8484
Telugu	8469
Thai	8472
Tibetan	6679
Tigrinya	8473
Tonga (Tonga Islands)	8479
Tsonga	8483
Tswana	8478
Türkçe	8482
Turkmen	8475
Twi	8487
Uighur	8571
Ukrainian	8575
Urdu	8582
Uzbek	8590
Vietnamese	8673
Volapuk	8679
Walloon	8765
Welsh	6789
Wolof	8779
Xhosa	8872
Yiddish	8973
Yoruba	8979
Zulu	9085

