

Register your product and get support at  
[www.philips.com/welcome](http://www.philips.com/welcome)

HTS5560  
HTS5580  
HTS5590

**PHILIPS**



# Sommario

<b>1 Avviso</b>	2	Riproduzione da un lettore MP3	21
Copyright	2	Riproduzione da un iPod o iPhone	21
Conformità	2	Utilizzo di Philips EasyLink	22
Fusibile di alimentazione (solo per il Regno Unito)	2		
Software open source	2		
Marchi	3		
<b>2 Importante</b>	4		
Sicurezza	4		
Cura del prodotto	5		
Smaltimento del prodotto e delle batterie	5		
Precauzioni per la salute associate alla tecnologia 3D	6		
<b>3 Sistema Home Theater</b>	6		
Unità principale	6		
Telecomando	7		
<b>4 Collegamento del sistema</b>			
<b>Home Theater</b>	10		
Connettori	10		
Collegamento al TV	11		
Collegamento audio dal TV o da altri dispositivi	12		
Collegamento alla rete PC e Internet	12		
Collegamento a un modulo wireless	13		
<b>5 Utilizzo del sistema Home Theater</b>	14		
Operazioni preliminari	14		
Accesso al menu Home	14		
Scelta dell'audio	14		
Riproduzione di un disco	15		
Utilizzo di BonusView su dischi Blu-ray	16		
Accesso di BD-Live su dischi Blu-ray	17		
Riproduzione di video 3D	17		
Riproduzione da un dispositivo di archiviazione USB	17		
Ulteriori funzioni di riproduzione per dischi e dispositivi USB	18		
Riproduzione dal computer (DLNA)	19		
Riproduzione dalla radio	20		
Riproduzione audio dal TV o da altri dispositivi	21		
		<b>6 Modifica delle impostazioni</b>	23
		Accesso al menu di impostazione	23
		Modifica delle impostazioni video	23
		Modifica delle impostazioni audio	24
		Configurazione della rete	24
		Impostazione EasyLink	24
		Modifica delle impostazioni delle preferenze	25
		Modifica delle impostazioni avanzate	25
		<b>7 Aggiornamento del software</b>	26
		Verifica della versione software	26
		Aggiornamento del software dalla rete	26
		Aggiornamento del software tramite dispositivo USB	27
		<b>8 Caratteristiche del prodotto</b>	27
		<b>9 Risoluzione dei problemi</b>	29
		<b>10 Indice</b>	31

# 1 Avviso

## Copyright



Be responsible  
Respect copyrights

Il presente prodotto utilizza una tecnologia di protezione da copia tutelata da alcuni brevetti USA e altri diritti di proprietà intellettuale di Rovi Corporation. Sono proibiti la decodifica e il disassemblaggio.

### Copyright del Regno Unito

Per la registrazione o riproduzione del materiale potrebbe essere necessaria l'autorizzazione. Vedere il Copyright Act 1956 e i Performer's Protection Acts dal 1958 al 1972.

## Conformità



Questo prodotto è conforme ai requisiti essenziali e alle altre disposizioni fondamentali delle direttive 2006/95/EC (bassa tensione), 2004/108/EC (EMC).

## Fusibile di alimentazione (solo per il Regno Unito)

Questo prodotto è dotato di una regolare spina pressofusa. Nel caso in cui si renda necessario procedere alla sostituzione del fusibile di alimentazione, sostituirlo con un fusibile di valore corrispondente a quello indicato sul connettore (ad esempio 10A).

- 1 Rimuovere la protezione del fusibile e il fusibile.
- 2 Il nuovo fusibile deve essere conforme alla norma BS 1362 e presentare il marchio di approvazione ASTA. In caso di smarrimento del fusibile, rivolgersi al rivenditore per richiedere il tipo corretto da utilizzare.
- 3 Riposizionare la protezione del fusibile.



Nota

- Per essere conforme alla direttiva EMC (2004/108/EC), la spina di alimentazione di questo prodotto non deve essere asportata dal cavo di alimentazione.

## Software open source

Con la presente Philips Electronics Singapore Pte Ltd si offre di spedire, su richiesta, una copia del codice sorgente completo corrispondente dei pacchetti software open source protetti da copyright utilizzati per questo prodotto per cui tale offerta è prevista dalle rispettive licenze. Questa offerta è valida per 3 anni a partire dalla data di acquisto del prodotto per chiunque sia in possesso delle suddette informazioni. Per ottenere il codice sorgente, scrivere un'e-mail all'indirizzo [open.source@philips.com](mailto:open.source@philips.com). Se si preferisce non utilizzare questo metodo o non si riceve una ricevuta di conferma entro una settimana dall'invio del messaggio a questo indirizzo e-mail, scrivere in inglese a "Open Source Team, Philips Intellectual Property & Standards, P.O. Box 220, 5600 AE Eindhoven, Paesi Bassi". Se non si riceve alcuna risposta per lettera, inviare un'e-mail all'indirizzo di posta elettronica specificato sopra. I testi delle licenze e i riferimenti al software open source utilizzato per questo prodotto sono inclusi in una brochure separata.

## Marchi



"Blu-ray 3D" e il logo "Blu-ray 3D" sono marchi della Blu-ray Disc Association.



### BONUSVIEW™

"BD LIVE" e "BONUSVIEW" sono marchi di Blu-ray Disc Association.



Java e tutti gli altri marchi e loghi Java sono marchi o marchi registrati di Sun Micro-systems, Inc. negli Stati Uniti e/o in altri Paesi.

### AVCHD™

"AVCHD" e il logo "AVCHD" sono marchi di Matsushita Electric Industrial Co., Ltd e Sony Corporation.

### x.v.Colour

"x.v.Colour" è un marchio di Sony Corporation.



DLNA®, il logo DLNA e DLNA CERTIFIED® sono marchi commerciali, marchi di servizi o marchi di certificazione di Digital Living Network Alliance.

(solo per i modelli HTS5580 e HTS5590)



Prodotto su licenza di Dolby Laboratories. Dolby, Pro Logic e il simbolo con la doppia D sono marchi di Dolby Laboratories.



Prodotto su licenza in conformità ai brevetti USA Brevetti n.: 5.451.942; 5.956.674; 5.974.380; 5.978.762; 6.226.616; 6.487.535; 7.392.195; 7.272.567; 7.333.929; 7.212.872 e altri brevetti USA brevetti USA e di altri paesi emessi o in via di approvazione. DTS e il relativo simbolo sono marchi registrati, il logo DTS-HD, DTS-HD Master Audio | Essential e DTS sono marchi di DTS, Inc. Il prodotto include il software. © DTS, Inc. Tutti i diritti riservati.



DivX®, DivX Certified® e i logo associati sono marchi registrati di DivX, Inc. e vengono utilizzati su licenza.

DivX Ultra® Certified per la riproduzione di video DivX® con funzioni avanzate e contenuti aggiuntivi.

INFORMAZIONI SUL FORMATO VIDEO DIVX: il formato DivX® è un formato video digitale creato da DivX, Inc. Il presente dispositivo è dotato di certificazione DivX ufficiale per la riproduzione di video DivX. Per ulteriori informazioni e per strumenti software per convertire i file in video DivX, visitare il sito [www.divx.com](http://www.divx.com).

INFORMAZIONI SU DIVX VIDEO-ON-DEMAND: questo dispositivo DivX Certified® deve essere registrato al fine di riprodurre contenuti DivX Video-on-Demand (VOD). Per generare il codice di registrazione, individuare la sezione DivX VOD nel menu di impostazione del dispositivo. Accedere al sito [vod.divx.com](http://vod.divx.com) con questo codice per completare il processo di registrazione e ottenere ulteriori informazioni su DivX VOD.



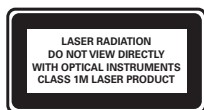
Windows Media e il logo Windows sono marchi o marchi registrati di Microsoft Corporation negli Stati Uniti e/o in altri paesi.



HDMI, il logo HDMI e High-Definition Multimedia Interface sono marchi o marchi registrati di HDMI Licensing LLC negli Stati Uniti e in altri paesi.



I logo USB-IF sono marchi di Universal Serial Bus Implementers Forum, Inc.



### Avvisi regionali

#### DICHIARAZIONE DI CONFORMITA'

Si dichiara che l'apparecchio sistema Home Theater, Philips risponde alle prescrizioni dell'art. 2 comma 1 del D.M. 28 Agosto 1995 n. 548. Fatto a Eindhoven  
Philips Consumer Lifestyle  
Philips, Glaslaan 2 5616 JB Eindhoven,  
The Netherlands

## 2 Importante

Leggere attentamente le istruzioni prima di utilizzare il sistema Home Theater. La garanzia non copre i danni derivanti dal mancato rispetto delle istruzioni fornite.

---

### Sicurezza

#### Rischio di scossa elettrica o di incendio!

- Non esporre il prodotto e gli accessori a pioggia o acqua. Non collocare contenitori di liquidi, ad esempio vasi, accanto al prodotto. Se vengono versati dei liquidi sopra o all'interno del prodotto, scollegarlo immediatamente dalla presa di corrente. Per un controllo del prodotto prima dell'uso, contattare il centro di assistenza clienti Philips.
- Non collocare mai il prodotto e gli accessori vicino a fiamme esposte o ad altre fonti di calore, inclusa la luce diretta del sole.
- Non inserire oggetti nelle aperture di ventilazione o in altre aperture del prodotto.
- Se si usa la spina di alimentazione o un accoppiatore per scollegare il dispositivo, assicurarsi che la spina e l'accoppiatore siano facilmente accessibili.
- Scollegare il prodotto dalla presa di corrente in caso di temporali.
- Estrarre sempre il cavo di alimentazione afferrando la spina e non il cavo.

#### Rischio di corto circuito o di incendio!

- Prima di collegare il prodotto alla presa di corrente, accertarsi che la tensione di alimentazione corrisponda al valore stampato sotto o sul retro dell'apparecchio. Non collegare mai il prodotto alla presa di corrente se la tensione è diversa.

## Rischio di lesioni o danni al sistema Home Theater!

- Per i prodotti con montaggio a parete, utilizzare solo la staffa del supporto in dotazione. Fissare il supporto a una parete in grado di sostenere il peso del prodotto e del supporto stesso. Koninklijke Philips Electronics N.V. non sarà da ritenersi responsabile in caso di danni o lesioni riconducibili a montaggi a parete non corretti.
- Per gli altoparlanti con i supporti, utilizzare solo quelli in dotazione. Fissare saldamente i supporti agli altoparlanti. Posizionare i supporti montati su superfici piane che possono sostenere il peso combinato dell'altoparlante e dei supporti stessi.
- Non posizionare mai il prodotto o un qualsiasi oggetto su cavi di alimentazione o altre attrezzature elettriche.
- Se il prodotto viene trasportato in luoghi dove la temperatura è inferiore a 5°C, estrarlo dalla confezione e attendere che la sua temperatura raggiunga la temperatura ambiente prima di eseguire il collegamento alla presa di corrente.
- Radiazione laser visibile e invisibile all'apertura. Evitare l'esposizione al raggio laser.
- Non toccare l'obiettivo ottico del disco situato all'interno del vassoio.

## Rischio di surriscaldamento!

- Non installare il prodotto in uno spazio ristretto. Lasciare uno spazio di almeno 10 cm intorno al prodotto per consentirne la ventilazione. Accertarsi che le aperture di ventilazione del prodotto non siano mai coperte da tende o altri oggetti.

## Rischio di contaminazione!

- Non utilizzare combinazioni di batterie diverse (vecchie e nuove, al carbonio e alcaline, ecc.).
- Rimuovere le batterie se scariche o se il telecomando deve rimanere a lungo inutilizzato.
- Le batterie contengono sostanze chimiche e devono quindi essere smaltite in modo corretto.

## Cura del prodotto

- Non inserire alcun tipo di oggetto nel vassoio del disco.
- Non inserire dischi danneggiati all'interno del vassoio.
- Rimuovere eventuali dischi dal vassoio se il sistema non viene utilizzato per un lungo periodo di tempo.
- Per la pulizia del prodotto, utilizzare solo panni in microfibra.

## Smaltimento del prodotto e delle batterie



Questo prodotto è stato progettato e realizzato con materiali e componenti di alta qualità, che possono essere riciclati e riutilizzati.



Quando su un prodotto si trova il simbolo del bidone dei rifiuti con una croce, significa che tale prodotto è soggetto alla Direttiva Europea 2002/96/CE. Informarsi sul sistema di raccolta differenziata in vigore per i prodotti elettrici ed elettronici.

Attenersi alle normative locali per lo smaltimento dei rifiuti e non gettare i vecchi prodotti nei normali rifiuti domestici.

Il corretto smaltimento dei prodotti usati aiuta a prevenire l'inquinamento ambientale e possibili danni alla salute.



Il prodotto contiene batterie che rientrano nell'ambito della Direttiva Europea 2006/66/CE e non possono essere smaltite con i normali rifiuti domestici.

Informarsi sui regolamenti locali per la raccolta differenziata delle batterie. Il corretto smaltimento delle batterie contribuisce a prevenire potenziali effetti negativi sull'ambiente e sulla salute.

## Precauzioni per la salute associate alla tecnologia 3D

Se in famiglia ci sono casi di epilessia o di attacchi legati alla sensibilità alla luce, consultare un medico professionista prima dell'esposizione a sorgenti di luce intermittenti, sequenze rapide di immagini o alla visione in 3D.

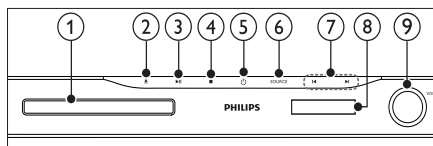
Per evitare effetti negativi quali stordimento, mal di testa o disorientamento, si consiglia di non procedere alla visione di contenuti 3D per periodi di tempo prolungati. In caso di problemi, interrompere la visione ed evitare di intraprendere subito attività potenzialmente pericolose (non mettersi ad esempio alla guida) fino a che i sintomi non sono scomparsi. Se i sintomi persistono, non continuare la visione in 3D senza consultare prima un medico.

I genitori devono tenere sotto controllo i propri bambini durante la visione in 3D e verificare che non mostrino i sintomi citati sopra. La visione in 3D non è consigliata ai bambini di età inferiore ai 6 anni poiché il loro sistema visivo non è ancora totalmente sviluppato.

## 3 Sistema Home Theater

Congratulazioni per l'acquisto e benvenuti in Philips! Per trarre il massimo vantaggio dall'assistenza fornita da Philips, registrare il sistema Home Theater sul sito: [www.philips.com/welcome](http://www.philips.com/welcome).

### Unità principale



- ① **Vassoio del disco**
- ② **▲ (Apri/Chiudi)**  
Consente di aprire o chiudere l'alloggiamento del disco.
- ③ **▶|| (Riproduci/Pausa)**  
Consente di avviare, mettere in pausa o riprendere la riproduzione.
- ④ **■ (Arresto)**
  - Consente di interrompere la riproduzione.
  - In modalità radio, consente di cancellare la stazione radio corrente preimpostata.
- ⑤ **⏻ (Standby-Acceso)**  
Consente di accendere il sistema Home Theater o di attivare la modalità standby.
- ⑥ **SOURCE**  
Consente di selezionare una sorgente audio/video per il sistema Home Theater.
- ⑦ **◀ / ▶**
  - Consentono di passare al brano, capitolo o file precedente o successivo.
  - In modalità radio, consentono di selezionare una stazione radio preimpostata.
- ⑧ **Pannello di visualizzazione**
- ⑨ **Manopola controllo volume**

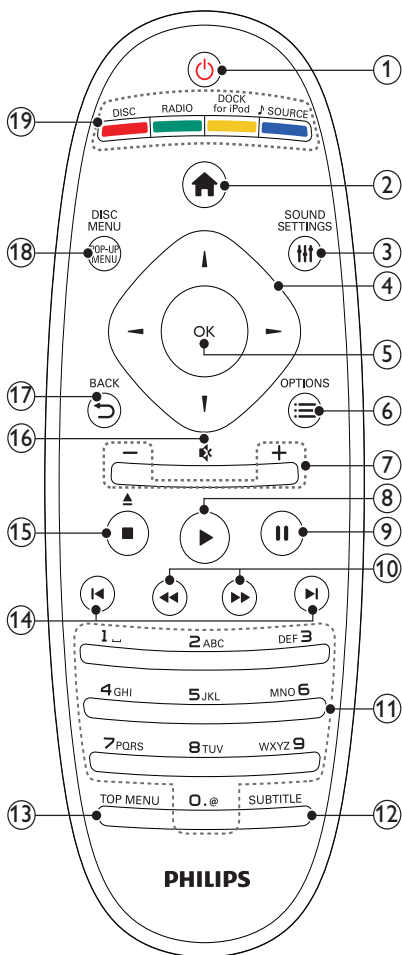


# Telecomando

## Nota

- Il sistema Home Theater è dotato di uno dei seguenti telecomandi.

## Telecomando A



- 1** **⏻ (Standby-Acceso)**
  - Consente di accendere il sistema Home Theater o di attivare la modalità standby.
  - Quando la funzione EasyLink è attiva, tenere premuto questo tasto per almeno tre secondi per far passare tutti i dispositivi compatibili HDMI CEC collegati al sistema alla modalità standby.
- 2** **🏠 (Home)**

Consente di accedere al menu principale.
- 3** **🔊 SOUND SETTINGS**

Consente di accedere o di uscire da diverse modalità audio.
- 4** **tasti di navigazione**
  - Consente di navigare tra i menu.
  - In modalità radio, premere il tasto sinistra o destra per avviare la ricerca automatica.
- 5** **OK**
  - Consente di confermare una voce o una selezione.
- 6** **☰ OPTIONS**
  - Consente di accedere a ulteriori opzioni di riproduzione durante il funzionamento.
  - In modalità radio, consente di programmare le stazioni radio.
- 7** **+/- (Volume)**

Consente di aumentare o ridurre il volume.
- 8** **▶ (Riproduzione)**

Consente di avviare o riprendere la riproduzione.
- 9** **⏸ (Pausa)**

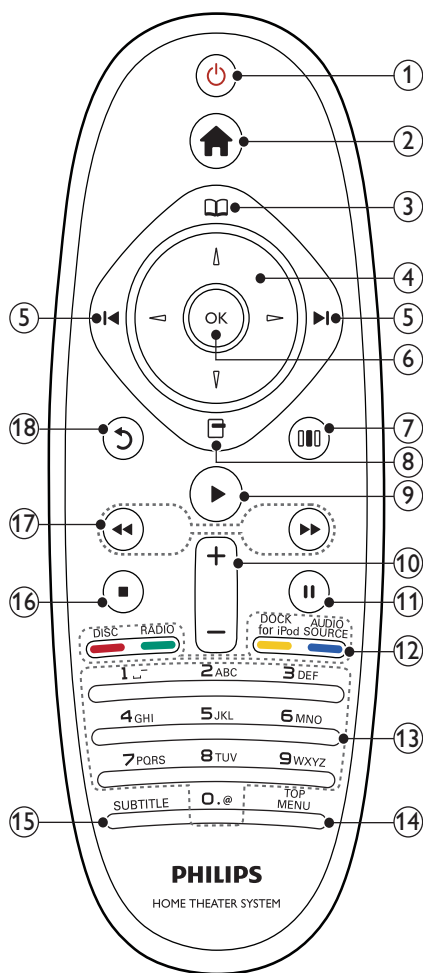
Consente di interrompere temporaneamente la riproduzione.
- 10** **⏮ / ⏭ (Indietro veloce/Avanti veloce)**

Consentono di effettuare l'avanzamento o il riavvolgimento veloce. Premere più volte per modificare la velocità di ricerca.
- 11** **Tasti alfanumerici**

Consentono di immettere numeri o lettere (con il metodo di scrittura usato per gli SMS).

## Telecomando - B

- 12** **SUBTITLE**  
Consente di selezionare la lingua dei sottotitoli di un video.
- 13** **TOP MENU**  
Consente di accedere al menu principale di un disco video.
- 14** **◀ / ▶ (Indietro/Avanti)**
- Consentono di passare al brano, capitolo o file precedente o successivo.
  - In modalità radio, consentono di selezionare una stazione radio preimpostata.
- 15** **■ (Arresto) / ▲ (Espelli / Apri/Chiudi)**
- Consente di interrompere la riproduzione.
  - Tenere premuto per espellere il disco o aprire il vassoio del disco.
  - In modalità radio, consente di cancellare la stazione radio corrente preimpostata.
- 16** **✳ (Disattivazione dell'audio)**  
Consente di disattivare o ripristinare il volume.
- 17** **↶ BACK**  
Consente di tornare alla schermata del menu precedente.
- 18** **POP-UP MENU/DISC MENU**  
consente di accedere o di uscire dal menu del disco.
- 19** **Tasti SOURCE**
- **Tasti colorati** (per i dischi Blu-ray): Consente di selezionare attività o opzioni.
  - **DISC**: Consente di passare alla sorgente disco.
  - **RADIO**: Consente di passare alla modalità radio FM.
  - **DOCK for iPod**: Consente di passare alla base docking Philips per iPod/iPhone.
  - **♪ SOURCE**: Consente di selezionare una sorgente di ingresso audio.



- 1** **⏻ (Standby-Acceso)**
- Consente di accendere il sistema Home Theater o di attivare la modalità standby.
  - Quando la funzione EasyLink è attiva, tenere premuto questo tasto per almeno tre secondi per far passare tutti i dispositivi compatibili HDMI CEC collegati al sistema alla modalità standby.

- ② **🏠 (Home)**  
Consente di accedere al menu principale.
- ③ **📀 (Menu disco)**  
consente di accedere o di uscire dal menu del disco.
- ④ **tasti di navigazione**
- Consente di navigare tra i menu.
  - In modalità radio, premere il tasto sinistra o destra per avviare la ricerca automatica.
- ⑤ **⏪ / ⏩ (Indietro/Avanti)**
- Consentono di passare al brano, capitolo o file precedente o successivo.
  - In modalità radio, consentono di selezionare una stazione radio preimpostata.
- ⑥ **OK**  
Consente di confermare una voce o una selezione.
- ⑦ **🔊 (Opzioni audio)**  
Consente di accedere o di uscire da diverse modalità audio.
- ⑧ **☰ (Opzioni)**
- Consente di accedere a ulteriori opzioni di riproduzione durante il funzionamento.
  - In modalità radio, consente di programmare le stazioni radio.
- ⑨ **▶ (Riproduzione)**  
Consente di avviare o riprendere la riproduzione.
- ⑩ **+/- (Volume)**  
Consente di aumentare o ridurre il volume.
- ⑪ **⏸ (Pausa)**  
Consente di interrompere temporaneamente la riproduzione.
- ⑫ **Tasti SOURCE / Tasti colorati**
- **Dischi Blu-ray:** Consente di selezionare attività o opzioni.
  - **AUDIO SOURCE:** Consente di selezionare una sorgente di ingresso audio.
  - **DOCK for iPod:** Consente di passare alla base docking Philips per iPod/iPhone.
  - **RADIO:** Consente di passare alla modalità radio FM.
  - **DISC:** Consente di passare alla sorgente disco.
- ⑬ **Tasti alfanumerici**  
Consentono di immettere numeri o lettere (con il metodo di scrittura usato per gli SMS).
- ⑭ **TOP MENU**  
Consente di accedere al menu principale di un disco video.
- ⑮ **SUBTITLE**  
Consente di selezionare la lingua dei sottotitoli di un video.
- ⑯ **■ (Arresto)**
- Consente di interrompere la riproduzione.
  - Tenere premuto per espellere il disco o aprire il vassoio del disco.
  - In modalità radio, consente di cancellare la stazione radio corrente preimpostata.
- ⑰ **⏮ / ⏭ (Indietro veloce/Avanti veloce)**  
Consentono di effettuare l'avanzamento o il riavvolgimento veloce. Premere più volte per modificare la velocità di ricerca.
- ⑱ **↶ (Indietro)**  
Consente di tornare alla schermata del menu precedente.

## 4 Collegamento del sistema Home Theater

Questa sezione fornisce informazioni sul collegamento del sistema Home Theater ad un televisore e altri dispositivi. I collegamenti principali del sistema Home Theater con i rispettivi accessori vengono forniti nella guida di avvio rapido. Per una guida interattiva dettagliata, vedere [www.connectivityguide.philips.com](http://www.connectivityguide.philips.com).

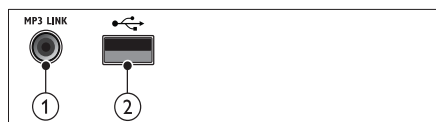
### Nota

- Vedere la targhetta del tipo sul retro o al di sotto del prodotto per l'identificazione e i valori di alimentazione.
- Prima di effettuare modifiche ai collegamenti, assicurarsi che tutti i dispositivi siano scollegati dalla presa di corrente.

## Connettori

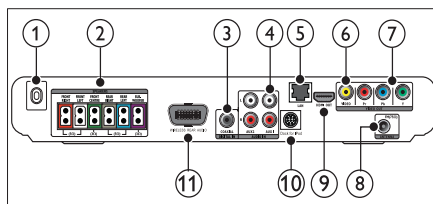
Per collegare altri dispositivi al sistema Home Theater:

### Connettori anteriori



- 1 **MP3 LINK**  
Ingresso audio da un lettore MP3.
- 2 **USB**  
Ingresso audio, video o per immagini da un dispositivo di archiviazione USB.

### Connettori posteriori



- 1 **AC MAINS~**  
Collegamento all'alimentazione.
- 2 **SPEAKERS**  
Collegamento agli altoparlanti e al subwoofer.
- 3 **DIGITAL IN-COAXIAL**  
Collegamento all'uscita audio coassiale sul TV o su un dispositivo digitale.
- 4 **AUDIO IN-AUX 1/AUX 2**  
Collegamento all'uscita audio analogica sul TV o su un dispositivo analogico.
- 5 **LAN**  
Consente il collegamento all'ingresso LAN su un modem o router a banda larga.
- 6 **VIDEO OUT-VIDEO**  
Collegamento all'ingresso composite video sul TV.
- 7 **VIDEO OUT-Y Pb Pr**  
Consente il collegamento all'ingresso Component Video sul TV.
- 8 **FM ANTENNA**  
Collegamento dell'antenna FM per la ricezione della radio.
- 9 **HDMI OUT (ARC)**  
Collegamento all'ingresso HDMI sul TV.
- 10 **DOCK for iPod**  
Consente il collegamento a una base docking Philips per iPod/iPhone. (Modello: Philips DCK3060, venduto separatamente)
- 11 **Wireless Rear Audio**  
Consente di collegarsi a un modulo wireless Philips. (Modello: Philips RWSS5510, venduto separatamente)

## Collegamento al TV

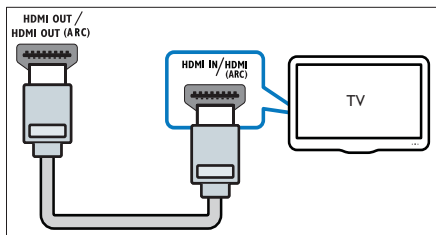
Collegare il sistema Home Theater direttamente al TV tramite uno dei seguenti connettori (dalla qualità video più alta a quella più bassa):

- ① HDMI
- ② Component Video
- ③ Composite Video

### Opzione 1: collegamento al TV tramite HDMI

#### Nota

- Il connettore HDMI sul TV potrebbe riportare la dicitura **HDMI IN** o **HDMI ARC**.
- Se il TV supporta la tecnologia HDMI ARC (Audio Return Channel), è possibile utilizzarlo per riprodurre l'audio tramite il sistema Home Theater.
- Se il sistema HDTV è dotato di connettore DVI, eseguire il collegamento tramite adattatore HDMI/DVI.
- Se il TV supporta la funzione EasyLink HDMI CEC, è possibile controllare il sistema Home Theater e il TV con un unico telecomando (vedere 'Utilizzo di Philips EasyLink' a pagina 22).

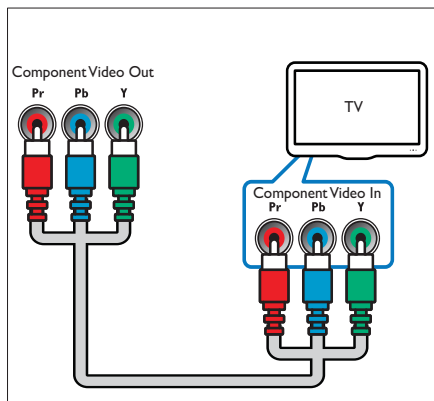


### Opzione 2: collegamento al TV tramite YPbPr (Component Video)

#### Nota

- Il cavo o il connettore Component Video potrebbero essere contrassegnati dalla dicitura **Y Cb Cr** oppure **YUV**.

(cavo non fornito)

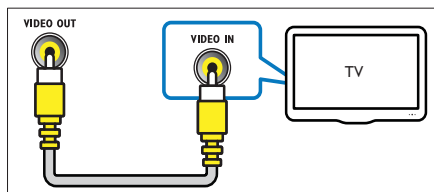


### Opzione 3: collegamento al TV tramite Composite Video (CVBS)

#### Nota

- Il cavo o il connettore Composite Video potrebbero essere contrassegnati dalla dicitura **AV IN**, **VIDEO IN**, **COMPOSITE** oppure **BASEBAND**.

(cavo non fornito)



## Collegamento audio dal TV o da altri dispositivi

Utilizzare il sistema Home Theater per riprodurre l'audio dal TV o da altri dispositivi (ad esempio un decoder via cavo).

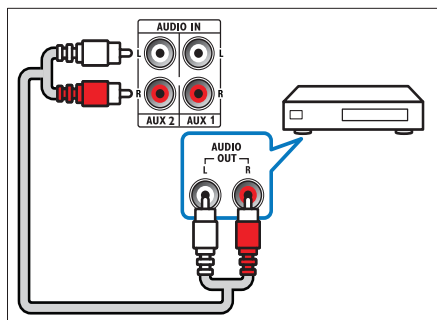
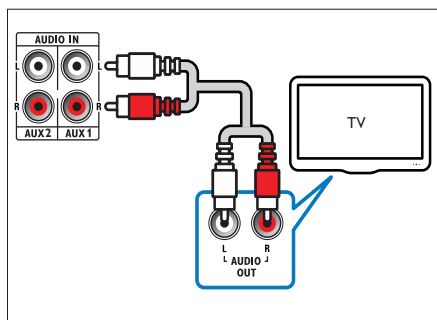


### Suggerimento

- Premere più volte **SOURCE/AUDIO SOURCE** per scegliere l'uscita audio del proprio collegamento.

## Opzione 1: collegamento audio tramite cavi audio analogici

(cavo non fornito)



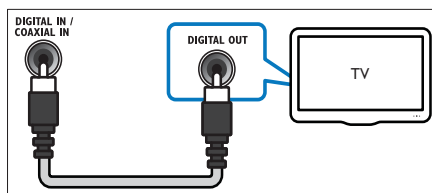
## Opzione 2: collegamento audio tramite cavo coassiale



### Nota

- Il connettore o il cavo coassiale potrebbero essere contrassegnati dalla dicitura **COAXIAL/DIGITAL OUT** oppure **SPDIF OUT**.

(cavo non fornito)



## Collegamento alla rete PC e Internet

Collegando il sistema Home Theater a una rete PC, è possibile utilizzare:

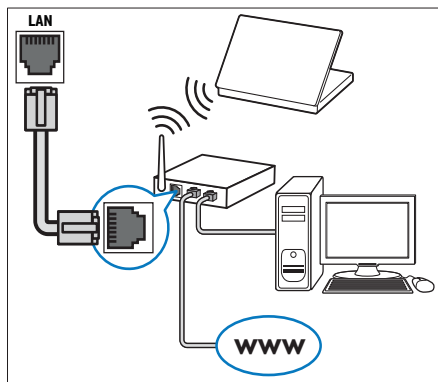
- **Contenuti multimediali trasmessi in streaming dal computer:** è possibile visualizzare foto, riprodurre musica e guardare file video trasmessi in streaming dal computer (vedere 'Riproduzione dal computer (DLNA)' a pagina 19).
- **Applicazioni BD-Live:** è possibile accedere ad alcuni servizi esclusivi da dischi Blu-ray (vedere 'Accesso di BD-Live su dischi Blu-ray' a pagina 17) dotati di funzione BD-Live.
- **Aggiornamenti software:** è possibile aggiornare il software del sistema Home Theater tramite la rete (vedere 'Aggiornamento del software dalla rete' a pagina 26).

### Cosa è necessario?

- Un router di rete (con l'impostazione DHCP abilitata).
- Un cavo di rete (cavo dritto RJ45).
- Un computer in cui sia installato (vedere 'Configurazione del software del server multimediale' a pagina 20) un software server multimediale.

- Per le applicazioni BD-Live e gli aggiornamenti software, assicurarsi che il router di rete disponga di accesso a Internet e che il firewall sia disabilitato.

(cavo non fornito)



## Configurazione della rete

- 1 Collegare il sistema Home Theater a un modem o router (vedere 'Collegamento alla rete PC e Internet' a pagina 12) a banda larga.
- 2 Accendere il TV e impostare la sorgente corretta per il sistema Home Theater.
- 3 Premere **Home**.
- 4 Selezionare **[Configurazione]**, quindi premere **OK**.
- 5 Selezionare **[Rete] > [Installazione di rete]**, quindi premere **OK**.
- 6 Selezionare **[Cablata (Ethernet)]**, quindi premere **OK**.
- 7 Selezionare **[Automatica (consigliato)]** oppure **[Manuale (per utenti esperti)]**, quindi premere **OK**.
- 8 Seguire le istruzioni a video per completare la configurazione.
  - ↳ Il sistema Home Theater stabilisce la connessione a Internet. Se la connessione non riesce, selezionare **[Ripr.]** quindi premere **OK**.
- 9 Selezionare **[Fine]**, quindi premere **OK** per uscire.

## ! Attenzione

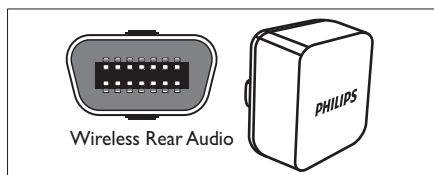
- Imparare i principi di base del funzionamento del router di rete, del software del media server e della gestione delle reti prima di collegare il televisore a una rete PC. Se necessario, leggere la documentazione dei componenti di rete. Philips non è responsabile per la perdita o il danneggiamento dei dati.

## Collegamento a un modulo wireless

### ☰ Nota

- Quando si collega e si accende il modulo wireless, l'audio proveniente dai connettori degli altoparlanti posteriori del sistema Home Theater viene disattivato e l'audio surround posteriore viene riprodotto tramite i connettori del ricevitore wireless.

(modulo wireless non fornito - Philips RWSS5510)



## 5 Utilizzo del sistema Home Theater

Questa sezione consente di utilizzare il sistema Home Theater per riprodurre file multimediali da varie sorgenti.

### Operazioni preliminari

Verificare di:

- Eseguire i collegamenti necessari e completare la configurazione come indicato nella guida di avvio rapido.
- Aver impostato il TV sulla sorgente corretta per il sistema Home Theater.

### Accesso al menu Home

Il menu principale consente un accesso semplice ai dispositivi collegati, alle impostazioni audio e video e ad altre funzionalità.

- 1 Premere **Home** (Home).  
↳ Viene visualizzato il menu Home.
- 2 Premere **tasti di navigazione** e **OK** per selezionare le opzioni seguenti:
  - **[riproduci disco]** : Consente di avviare la riproduzione del disco.
  - **[Effettuare una ricerca su dispositivo USB]** : Consente di accedere al browser dei contenuti del dispositivo di archiviazione USB collegato.
  - **[Sfoggia iPod]** : Consente di accedere al browser dei contenuti dell'iPod/iPhone collegato.
  - **[Effettua ricerca su PC]** : Consente di accedere al browser dei contenuti della rete PC collegata.
  - **[Configurazione]** : consente di accedere ai menu per modificare le impostazioni dell'immagine, dell'audio ed altre impostazioni.

### Scelta dell'audio

Questa sezione consente di scegliere l'impostazione audio ottimale per i video o la musica.

- 1 Premere **SOUND SETTINGS / Opzioni audio**.
- 2 Premere i **tasti di navigazione** (sinistra/destra) per accedere alle opzioni audio.

Esperienza audio	Descrizione
<b>AUTO VOLUME</b>	Consente di impostare un segnale in uscita costante sull'uscita degli altoparlanti. Questa opzione è adatta per l'ingresso audio TV quando, ad esempio, il segnale delle pubblicità risulta superiore rispetto a quello dei contenuti.
<b>SOUND</b>	Consente di scegliere una modalità audio.
<b>SURROUND</b>	Consente di selezionare l'audio surround o stereo.
<b>TREBLE</b>	Consente di regolare l'uscita ad alta frequenza.
<b>MID</b>	Consente di regolare l'uscita a frequenza media.
<b>BASS</b>	Consente di regolare l'uscita a bassa frequenza.
<b>AUDIO SYNC</b>	Consente di ritardare l'audio per abbinarlo al video.

- 3 Selezionare un'opzione, quindi premere **OK**.
- 4 Premere **BACK** per uscire.  
Se non si preme un tasto entro cinque secondi, il sistema esce automaticamente dal menu.

### Modifica dell'impostazione automatica del volume

È possibile selezionare il livello del volume in uscita dal TV o da altri dispositivi verso il sistema Home Theater.

- 1 Premere **SOUND SETTINGS / Opzioni audio**.
- 2 Selezionare **AUTO VOLUME**, quindi premere **OK**.



- 3 Premere i **tasti di navigazione** (su/giù) per selezionare **ON** o **OFF**.
- 4 Premere **OK** per confermare la scelta effettuata.

---

## Modifica della modalità audio

Selezionare le varie modalità audio predefinite per personalizzare la riproduzione di video o musica.

- 1 Premere **≡ SOUND SETTINGS / [ ]** (**Opzioni audio**).
- 2 Selezionare **SOUND**, quindi premere **OK**.
- 3 Premere i **tasti di navigazione** (su/giù) per selezionare le seguenti impostazioni:
  - **ACTION/ROCK**: toni bassi e alti ottimizzati. Ideale per film d'azione e la musica rock o pop.
  - **DRAMA/JAZZ**: toni medi e alti chiari. Ideale per film drammatici e la musica jazz.
  - **CONCERT/CLASSIC**: audio neutrale. Ideale per concerti dal vivo e la musica classica.
  - **SPORTS**: effetti di gamma media e surround moderati per voce chiara e un'atmosfera da stadio.
- 4 Premere **OK** per confermare la scelta effettuata.

---

## Modifica della modalità audio surround

Utilizzare le modalità surround per ottenere un'atmosfera audio coinvolgente.

- 1 Premere **≡ SOUND SETTINGS / [ ]** (**Opzioni audio**).
- 2 Selezionare **SURROUND**, quindi premere **OK**.
- 3 Premere i **tasti di navigazione** (su/giù) per selezionare le seguenti impostazioni:
  - **5CH STEREO**: consente di potenziare l'uscita dei canali stereo duplicando il suono in uscita dall'altoparlante centrale e da quelli posteriori. Ideale per le feste.

- **MULTI-CANALE/Dolby PLII**: audio multicanale per un'esperienza video coinvolgente.
- **STEREO**: audio stereo a due canali. Ideale per ascoltare la musica.

- 4 Premere **OK** per confermare la scelta effettuata.

---

## Regolazione degli alti, medi e bassi

È possibile modificare le impostazioni delle alte frequenze (alti), delle frequenze medie (medi) e di quelle basse (bassi) del sistema Home Theater per l'abbinamento con video o musica.

- 1 Premere **≡ SOUND SETTINGS / [ ]** (**Opzioni audio**).
- 2 Selezionare **TREBLE, MID** oppure **BASS**, quindi premere **OK**.
- 3 Premere i **tasti di navigazione** (su/giù) per regolare il livello della frequenza.
- 4 Premere **OK** per confermare.

---

## Consente di sincronizzare l'audio e il video.

Se l'audio e il video non sono sincronizzati, è possibile impostare un ritardo audio per la sincronizzazione con le immagini.

- 1 Premere **≡ SOUND SETTINGS / [ ]** (**Opzioni audio**).
- 2 Selezionare **AUDIO SYNC**, quindi premere **OK**.
- 3 Premere i **tasti di navigazione** (su/giù) per sincronizzare l'audio con il video.
- 4 Premere **OK** per confermare.




---

## Riproduzione di un disco

Il sistema Home Theater è in grado di riprodurre un'ampia gamma di dischi, da quelli video a quelli audio, nonché i supporti misti (ad esempio un disco CD-R con immagini JPEG e file musicali MP3).

- 1 Inserire un disco nel sistema Home Theater.
- 2 Premere **DISC**, oppure selezionare **[riproduci disco]** dal menu principale e premere **OK**.
  - ↳ Il disco viene riprodotto oppure viene visualizzato il menu del disco.

**3** Per controllare la riproduzione, premere i seguenti tasti:

Tasto	Operazione
<b>tasti di navigazione</b>	Consentono di navigare all'interno dei menu.
<b>OK</b>	Consente di confermare una voce o una selezione.
<b>▶ (Riproduzione)</b>	Consente di avviare o riprendere la riproduzione.
<b>  </b>	Consente di interrompere temporaneamente la riproduzione.
<b>■</b>	Consente di interrompere la riproduzione.
<b>◀ / ▶</b>	Consentono di passare al brano, capitolo o file precedente o successivo.
<b>◀◀ / ▶▶</b>	Consentono di effettuare l'avanzamento o il riavvolgimento veloce. Premere più volte per modificare la velocità di ricerca.
<b>tasti di navigazione (su/giù)</b>	Consentono di ruotare l'immagine in senso orario o antiorario.
<b>SUBTITLE</b>	Consente di selezionare la lingua dei sottotitoli di un video.
<b>POP-UP MENU/ DISC MENU /  (Menu disco)</b>	consente di accedere o di uscire dal menu del disco.
<b> OPTIONS /  (Opzioni)</b>	Consente di accedere a ulteriori opzioni di riproduzione durante il funzionamento.

Per i formati video (ad esempio DivX e WMV):


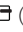
- Per interrompere la riproduzione, premere **■**.
- Per riprodurre nuovamente il video da dove è stato interrotto, premere **▶ (Riproduzione)**.
- Per riprodurre il video dall'inizio, premere **OK**.

#### Nota



- Per riprodurre file con protezione DivX DRM da un disco o un dispositivo di archiviazione USB, collegare il sistema Home Theater a un TV tramite cavo HDMI.

## Utilizzo di Bonus View su dischi Blu-ray

I dischi Blu-ray che supportano la funzione Bonus View (anche detta Picture-In-Picture) consentono di visualizzare contenuti speciali durante la riproduzione del film, ad esempio il commento del regista.

- 1** Se necessario, abilitare la funzione BonusView o Picture-In-Picture dal menu disco Blu-ray.
- 2** Durante la riproduzione del film, premere ** OPTIONS /  (Opzioni)**.  
↳ Viene visualizzato il menu delle opzioni.
- 3** Selezionare **[Scelta PIP] > [PIP]**, quindi premere **OK**.  
↳ Le opzioni PIP [1]/[2] dipendono dai contenuti video.  
↳ Il video picture-in-picture compare in una piccola finestra.
- 4** Selezionare **[2a lingua audio]** oppure **[2a lingua sottotitoli]**, quindi premere **OK**.
- 5** Selezionare la lingua di riproduzione, quindi premere **OK**.

#### Nota

- Per disattivare la funzione BonusView (Picture-in-Picture), premere ** OPTIONS /  (Opzioni)**, selezionare **[Scelta PIP] > [Off]**, quindi premere **OK**.

---

## Accesso di BD-Live su dischi Blu-ray

I dischi Blu-ray con funzionalità BD-Live includono dei servizi esclusivi come filmati e altri bonus online.

- 1 Configurare la connessione Internet e impostare la rete (vedere 'Collegamento alla rete PC e Internet' a pagina 12).
- 2 Collegare il dispositivo di archiviazione USB al sistema Home Theater.
- 3 Selezionare l'icona BD-Live dal menu del disco, quindi premere **OK**.
  - ↳ La funzione BD-Live viene avviata. Il tempo di caricamento dipende dal disco e dalla connessione a Internet.
- 4 Premere i **tasti di navigazione** per la navigazione nei contenuti BD-Live.
- 5 Premere **OK** per selezionare una voce.

### Nota

- La gamma di servizi BD-Live dipende dal disco.
- Quando si utilizza la funzione BD-Live, il fornitore dei contenuti ha accesso ai dati sul disco e sul sistema Home Theater.
- Utilizzare un dispositivo USB con almeno 1 GB di spazio libero per salvare i file scaricati.
- Nel caso di memoria insufficiente per scaricare i contenuti BD-Live, liberare spazio nella memoria.

---

## Riproduzione di video 3D

Il sistema Home Theater è in grado di riprodurre video 3D su TV 3D.

**Prima di iniziare, assicurarsi che:**

- il TV sia un TV 3D e che sia collegato al sistema Home Theater tramite HDMI
- il disco sia di tipo Blu-ray 3D
- si stiano utilizzando occhiali 3D compatibili con il proprio TV 3D.

- 1 Inserire un disco Blu-ray 3D nel sistema Home Theater.
  - ↳ Il TV passa alla sorgente HDMI corretta e il disco viene riprodotto automaticamente.

- 2 Se il disco non esegue la riproduzione automatica, premere **DISC** o selezionare **[riproduci disco]** nel menu principale, quindi premere **OK**.
- 3 Premere i tasti di riproduzione per controllare la riproduzione stessa. Quando si effettua la ricerca in avanti o indietro o in altre modalità di riproduzione, il video viene visualizzato in 2D. Quando viene ristabilita la riproduzione normale, torna alla modalità 3D.
- 4 Indossare gli occhiali 3D per poter visualizzare gli effetti tridimensionali.

---

## Riproduzione di dischi 3D in 2D

- 1 Premere **▲ (Home)**.
- 2 Selezionare **[Configurazione] > [Video] > [Video Blu-ray 3D] > [Off]**.
- 3 Premere **OK**.
- 4 Riprodurre il disco Blu-ray 3D.
  - ↳ Il video 3D viene visualizzato in 2D.

---

## Riproduzione da un dispositivo di archiviazione USB

Il sistema Home Theater è dotato di un connettore USB che consente di visualizzare foto, ascoltare musica o guardare filmati memorizzati su un dispositivo di archiviazione USB.

- 1 Collegare il dispositivo di archiviazione USB al sistema Home Theater.
- 2 Premere **▲ (Home)**.
  - ↳ Viene visualizzato il menu principale.
- 3 Selezionare **[Effettuare una ricerca su dispositivo USB]**, quindi premere **OK**.
  - ↳ Compare un browser dei contenuti.
- 4 Selezionare un file, quindi premere **OK**.
- 5 Per controllare la riproduzione (vedere 'Riproduzione di un disco' a pagina 15), premere i tasti relativi.

## Nota

- Se il dispositivo di archiviazione USB non entra all'interno del connettore, utilizzare un cavo prolunga USB.
- Il sistema Home Theater non supporta fotocamere digitali che necessitano di un programma PC per la visualizzazione delle foto.
- Il dispositivo di archiviazione USB deve essere formattato secondo lo standard NTFS, FAT o DOS e compatibile con la classe di archiviazione di massa.

## Ulteriori funzioni di riproduzione per dischi e dispositivi USB

Sono disponibili numerose funzioni avanzate per la riproduzione di video o immagini da un disco o un dispositivo di archiviazione USB.

### Utilizzo delle opzioni video

Durante la riproduzione di un video, è possibile accedere a numerose funzioni utili.

## Nota

- Le opzioni video disponibili dipendono dalla sorgente video.

**1** Premere **☰** **OPTIONS** / **Ⓞ** (**Opzioni**).

↳ Viene visualizzato il menu delle opzioni video.

**2** Premere i **tasti di navigazione** e **OK** per selezionare e regolare:

- **[Lingua audio]** : consente di selezionare la lingua audio di un video.
- **[Lingua sottotit.]** : Consente di selezionare la lingua dei sottotitoli di un video.
- **[Spostamento sottotitoli]** : Consente di regolare la posizione dei sottotitoli sullo schermo.
- **[Info]** : Consente di visualizzare informazioni su ciò che è in riproduzione.

- **[Imp. caratt.]** : Consente di selezionare un set di caratteri che supporti i sottotitoli DivX.
- **[Ricer. or.]** : Consente di passare ad una parte specifica del video immettendo il punto preciso della scena.
- **[2a lingua audio]** : Consente di selezionare la seconda lingua dell'audio.
- **[2a lingua sottotitoli]** : Consente di selezionare la seconda lingua dei sottotitoli.
- **[Titoli]** : Consente di selezionare un titolo specifico.
- **[Capitoli]** : Consente di selezionare un capitolo specifico.
- **[Elen. ang.]** : Consente di scegliere un'angolazione diversa di visualizzazione.
- **[Menu]** : consente di visualizzare il menu disco.
- **[Scelta PIP]** : Consente di visualizzare la finestra Picture-in-Picture.
- **[Zoom]** : Consente di ingrandire la scena di un video o un'immagine. Premere i **tasti di navigazione** (sinistra/destra) per selezionare un fattore di zoom.
- **[Ripeti]** : Consente di ripetere un capitolo o un titolo.
- **[Ripeti A-B]** : Consente di contrassegnare due punti in un capitolo, ripetere la riproduzione o disattivare la modalità di ripetizione.
- **[Imp. imm.]** : Consente di selezionare un'impostazione predefinita dei colori.

---

## Utilizzo delle opzioni delle immagini

Durante la riproduzione delle immagini, è possibile accedere a numerose funzioni utili.

- 1 Premere **☰ OPTIONS / [B] (Opzioni)**.  
↳ Viene visualizzato il menu delle opzioni delle immagini.
- 2 Premere i **tasti di navigazione** e **OK** per selezionare e regolare:
  - **[Ruota +90]:** Consente di ruotare l'immagine a 90 gradi in senso orario.
  - **[Ruota -90]:** Consente di ruotare l'immagine a 90 gradi in senso antiorario.
  - **[Zoom]:** Consente di ingrandire la scena di un video o un'immagine. Premere i **tasti di navigazione** (sinistra/destra) per selezionare un fattore di zoom.
  - **[Info]:** consente di visualizzare le informazioni sulle immagini.
  - **[Durata diapositiva]:** Consente di impostare la velocità di visualizzazione di ciascuna immagine all'interno di una presentazione.
  - **[Animazione diap.]:** Consente di scegliere l'animazione per la presentazione.
  - **[Imp. imm.]:** Consente di selezionare un'impostazione predefinita dei colori.
  - **[Ripeti]:** consente di ripetere la riproduzione all'interno di una cartella specifica.

---

## Utilizzo delle opzioni audio

È possibile accedere a numerose funzioni utili mentre viene riprodotto l'audio.

- 1 Premere più volte **☰ OPTIONS / [B] (Opzioni)** per passare in rassegna le seguenti funzioni:
  - **REPEAT TRACK:** consente di ripetere il brano corrente.
  - **REPEAT DISC:** consente di ripetere tutti i brani sul disco o sulla cartella.
  - **REPEAT RANDOM:** Consente di riprodurre i brani in ordine casuale.
  - **REPEAT OFF:** consente di disattivare la modalità di ripetizione.

---

## Riproduzione di una presentazione musicale

È possibile riprodurre contemporaneamente musica e immagini per creare una presentazione musicale.

- 1 Selezionare un brano musicale e premere **OK**.
- 2 Premere **↩ BACK** e tornare alla cartella delle immagini.
- 3 Selezionare un'immagine e premere **OK** per avviare la presentazione.
- 4 Premere **■** per interrompere la presentazione.
- 5 Premere nuovamente **■** per interrompere la riproduzione.

---

## Riproduzione dal computer (DLNA)

(solo per i modelli HTS5580 e HTS5590)

Quando si collega il sistema Home Theater alla rete domestica, è possibile riprodurre musica, foto e video da un computer o un altro server multimediale sulla rete.

### Cosa è necessario?

- Una rete domestica cablata o wireless, collegata con un router uPNP (Universal Plug and Play).
- Un adattatore USB wireless Philips o una rete LAN in grado di collegare il sistema Home Theater alla rete domestica.
- Un server multimediale, ad esempio:
  - un PC con Windows Media Player 11 o versione successiva oppure
  - un computer Mac Twonky Media Server.

Per assistenza sull'uso di altri server multimediali, ad esempio TVersity, vedere il sito Web del server multimediale.

---

## Configurazione del software del server multimediale

### Operazioni preliminari:

- Collegare il sistema Home Theater alla rete (vedere 'Collegamento alla rete PC e Internet' a pagina 12) domestica.
- Collegare il computer alla stessa rete domestica.
- Assicurarsi che il firewall del computer consenta di eseguire Windows Media Player.

### In Microsoft Windows Media Player 11

- 1 Collegare il sistema Home Theater a un router (vedere 'Collegamento alla rete PC e Internet' a pagina 12) di rete.
- 2 Avviare il computer e accendere il router.
- 3 Aprire Windows Media Player sul computer.
- 4 Selezionare **Catalogo multimediale** > **Condivisione file multimediali**, quindi selezionare le impostazioni di condivisione dei file multimediali.
- 5 Selezionare **Catalogo multimediale** > **Aggiungi al Catalogo multimediale**, quindi selezionare le impostazioni per la condivisione della cartella in cui sono presenti i contenuti multimediali.
- 6 Selezionare **Opzioni avanzate**, quindi aggiungere le cartelle da condividere.
- 7 Selezionare **Catalogo multimediale** > **Applica cambiamenti informazioni multimediali** per attivare le modifiche.

### In Macintosh OS X Twonky Media (v4.4.2)

- 1 Collegare il sistema Home Theater a un router (vedere 'Collegamento alla rete PC e Internet' a pagina 12) di rete.
- 2 Avviare il PC Macintosh e accendere il router.
- 3 Visitare il sito [www.twonkymedia.com](http://www.twonkymedia.com) per acquistare il software o scaricare una versione di prova gratuita di 30 giorni per PC Macintosh.
- 4 Aprire Twonky Media sul PC Macintosh.
  - ↳ Le impostazioni di condivisione dei contenuti multimediali sono attive per impostazione predefinita, consentendo di aggiungere direttamente le cartelle per la condivisione dei contenuti multimediali.

- 5 Selezionare **Basic Setup** (Impostazione di base) > **Sharing** (Condivisione), quindi selezionare le impostazioni per aggiungere la posizione di una cartella o più cartelle.
- 6 Selezionare **Save Changes** (Salva modifiche) per attivare le modifiche.

---

## Riproduzione di contenuti multimediali

(solo per i modelli HTS5580 e HTS5590)



### Nota

- Prima di riprodurre i contenuti multimediali dal computer, assicurarsi che il sistema Home Theater sia collegato alla rete del computer e che il software del server multimediale sia impostato correttamente.

- 1 Premere **Home** (Home).
  - ↳ Viene visualizzato il menu principale.
- 2 Selezionare **[Effettua ricerca su PC]**, quindi premere **OK**.
  - ↳ Compare un browser dei contenuti.
- 3 Selezionare un file, quindi premere **OK**.
- 4 Per controllare la riproduzione (vedere 'Riproduzione di un disco' a pagina 15), premere i tasti relativi.

---

## Riproduzione dalla radio

Il sistema Home Theater può memorizzare fino a 40 stazioni radio.

- 1 Verificare che l'antenna FM sia collegata.
- 2 Premere **RADIO**.
  - ↳ Se non ci sono stazioni radio installate "AUTO INSTALL...PRESS PLAY" viene visualizzato sul display. Premere **▶** (**Riproduzione**).

- 3** Per controllare la riproduzione, premere i seguenti tasti:

Tasto	Operazione
◀ / ▶	Consentono di selezionare una stazione radio preimpostata.
tasti di navigazione (sinistra/destra)	Consentono di cercare una stazione radio.
tasti di navigazione (su/giù)	Consentono di sintonizzare al meglio una frequenza radio.
■	Tenere premuto per eliminare la stazione radio preimpostata. Premere per interrompere l'installazione delle stazioni radio.
☰ OPTIONS / □ (Opzioni)	Manuale: premere una volta per accedere alla modalità di programmazione, quindi premere di nuovo per memorizzare la stazione radio. Automatica: tenere premuto per cinque secondi per reinstallare le stazioni radio.
RADIO	Consente il passaggio dall'audio stereo a quello mono.

#### ☰ Nota

- La radio AM e quella digitale non sono supportate.
- Se non viene rilevato un segnale stereo o se vengono rilevate meno di cinque stazioni, viene richiesto di effettuare nuovamente l'installazione.
- Per una ricezione ottimale, posizionare l'antenna lontano dal TV o da altre sorgenti radianti.

## Modifica della griglia di sintonizzazione

In alcuni paesi è possibile passare dalla griglia di sintonizzazione FM a 50 kHz a quella a 100 kHz. La modifica della griglia di sintonizzazione cancella tutte le radio preimpostate.

- 1** Premere **RADIO**.
- 2** Premere **■** (**Arresto**).
- 3** Tenere premuto **▶** (**Riproduzione**) per passare dalla frequenza a 100 kHz a quella a 50 kHz.

## Riproduzione audio dal TV o da altri dispositivi

Premere più volte **♪ SOURCE / AUDIO SOURCE** per selezionare l'uscita audio del dispositivo collegato.

## Riproduzione dal un lettore MP3

È possibile collegare e riprodurre file audio da un lettore MP3 o da altri dispositivi audio esterni.

- 1** Collegare il lettore MP3 al sistema Home Theater come descritto nella guida di avvio rapido.
- 2** Premere più volte **♪ SOURCE / AUDIO SOURCE** fino a quando sul display compare "MP3 LINK".
- 3** Utilizzare i pulsanti del lettore MP3 per selezionare e riprodurre i file audio.

## Riproduzione da un iPod o iPhone

Collegando e installando una base docking Philips per iPod/iPhone, è possibile utilizzare il sistema Home Theater per riprodurre musica, film e foto dall'iPod o iPhone.

#### ☰ Nota

- La base docking Philips per iPod/iPhone viene venduta separatamente.
- È possibile caricare l'iPod/iPhone sulla base docking mentre il sistema Home Theater è in modalità iPod.

---

## Alloggiamento dell'iPod/iPhone sulla base docking

- 1 Collegare la base docking al sistema Home Theater, quindi collegare il cavo composite giallo tra la base docking e il TV. Per ulteriori informazioni consultare la guida di avvio rapido fornita con la base docking.
- 2 Accendere l'iPod/iPhone e posizionarlo sulla base docking.
- 3 Sul telecomando del sistema Home Theater, premere **Home**, quindi selezionare **[Sfoggia iPod]** e premere **OK**.

---

## Ascolto di brani musicali

- 1 Posizionare l'iPod/iPhone (vedere 'Alloggiamento dell'iPod/iPhone sulla base docking' a pagina 22) sulla base docking.
- 2 Premere **DOCK for iPod** sul telecomando del sistema Home Theater.  
↳ Le playlist vengono visualizzate sul TV.
- 3 Premere i **tasti di navigazione** e **OK** per selezionare e riprodurre i brani.

---

## Visualizzazione di video o presentazioni

### Nota

- Sull'iPod, abilitare l'impostazione TV ON.
- Sull'iPhone, selezionare l'opzione TV Out.

- 1 Posizionare l'iPod/iPhone (vedere 'Alloggiamento dell'iPod/iPhone sulla base docking' a pagina 22) sulla base docking.
- 2 Impostare il TV sulla sorgente **AV/VIDEO** (che corrisponde al cavo composite giallo).  
↳ Lo schermo del TV diventa nero.
- 3 Selezionare i video o le foto sullo schermo dell'iPod/iPhone.
- 4 Premere **▶ (Riproduzione)** per riprodurre i video e le foto.  
↳ Le immagini vengono visualizzate sul TV.

---

## Utilizzo di Philips EasyLink

Il sistema Home Theater supporta la tecnologia Philips EasyLink che utilizza il protocollo HDMI CEC (Consumer Electronics Control). I dispositivi conformi a EasyLink collegati mediante i connettori HDMI possono essere controllati con un unico telecomando.

### Nota

- Philips non garantisce una completa interoperatività con tutti i dispositivi HDMI CEC.

- 1 Attivare le funzionalità HDMI CEC sul televisore e sugli altri dispositivi collegati. Per ulteriori dettagli, consultare il manuale del televisore e degli altri dispositivi.
- 2 Premere **Home**.
- 3 Selezionare **[Configurazione]**, quindi premere **OK**.
- 4 Selezionare **[EasyLink] > [EasyLink]**, quindi premere **OK**.
- 5 Selezionare **[On]**, quindi premere **OK**.
- 6 A questo punto è possibile utilizzare i seguenti comandi Philips EasyLink.

---

### Riproduzione mediante un solo tasto

Quando viene riprodotto un disco, il televisore passa automaticamente al canale corretto.

---

### Standby mediante un solo tasto

Quando si tiene premuto il tasto **Standby** sul telecomando, il sistema Home Theater e tutti i dispositivi HDMI CEC collegati (se la modalità One Touch Standby è supportata) passano contemporaneamente alla modalità standby.

---

### Controllo audio del sistema

Quando il sonoro viene riprodotto da un dispositivo la cui uscita audio è instradata verso il sistema Home Theater, quest'ultimo passa automaticamente alla sorgente audio corrispondente.

Per utilizzare l'audio one-touch, abilitare questa funzione e seguire le istruzioni sul TV per eseguire la mappatura corretta dei dispositivi collegati ai jack di ingresso audio sul sistema Home Theater.

---

### Mappatura degli ingressi audio

Consente di aggiornare la mappatura dell'ingresso audio quando si collegano nuovi dispositivi.

---



## 6 Modifica delle impostazioni

Questa sezione consente di modificare le impostazioni del sistema Home Theater.



### Attenzione

- La maggior parte delle impostazioni sono già configurate per il funzionamento ottimizzato del sistema Home Theater. A meno che non sussista una ragione specifica per modificare un'impostazione, è consigliabile lasciare il valore predefinito.

## Accesso al menu di impostazione

- 1 Premere (Home).
- 2 Selezionare **[Configurazione]**, quindi premere **OK**.
  - ↳ Viene visualizzato il menu di configurazione del sistema.
- 3 Selezionare un menu di impostazione, quindi premere **OK**.

Per informazioni su come modificare le informazioni del sistema Home Theater, consultare le sezioni seguenti.
- 4 Premere **BACK** per tornare al menu precedente, oppure premere per uscire.



### Nota

- Non è possibile modificare un valore in grigio.

## Modifica delle impostazioni video

- 1 Premere (Home).
- 2 Selezionare **[Configurazione]**, quindi premere **OK**.
- 3 Selezionare **[Video]**, quindi premere **OK**.
- 4 Selezionare e regolare le seguenti impostazioni:
  - **[Visual. TV]:** consente di selezionare un formato di visualizzazione delle immagini che si adatti allo schermo TV.
  - **[Video HDMI]:** Consente di selezionare la risoluzione video HDMI.
  - **[HDMI Deep Colour]:** Consente di visualizzare i colori con più tonalità e sfumature nel caso in cui il contenuto video sia stato registrato in modalità Deep Color e il TV supporti questa funzione.
  - **[Component Video]:** Consente di selezionare la risoluzione component video. I DVD con protezione da copia possono supportare solo risoluzioni da 480p/576p o 480i/576i.
  - **[Video Blu-ray 3D]:** consente di selezionare l'uscita video tridimensionale quando viene riprodotto un film in 3D sul sistema Home Theater. Il sistema Home Theater deve essere collegato a un TV 3D tramite HDMI.
  - **[Imp. imm.]:** Consente di selezionare un'impostazione predefinita dei colori.
- 5 Premere **OK** per confermare la scelta effettuata.



### Nota

- Viene selezionata automaticamente l'impostazione migliore per il televisore. Se si modifica l'impostazione, accertarsi che il TV la supporti.
- Per configurare le impostazioni HDMI, il TV deve essere collegato tramite il cavo HDMI.
- Per le impostazioni relative alla modalità di scansione progressiva o Component Video, il TV deve essere collegato tramite Component Video.

---

## Modifica delle impostazioni audio

- 1 Premere **Home**.
- 2 Selezionare **[Configurazione]**, quindi premere **OK**.
- 3 Selezionare **[Audio]**, quindi premere **OK**.
- 4 Selezionare e regolare le seguenti impostazioni:
  - **[Mod. notte]** : Consente di selezionare la modalità di audio basso o dinamico. La modalità notturna consente di diminuire il volume dei suoni alti e di aumentare quello dei suoni bassi come la voce.
  - **[Audio HDMI]** : Consente di selezionare il formato audio HDMI o di disabilitare l'uscita audio HDMI del TV.
  - **[Impostazioni altoparlante]** : Consente di selezionare il volume e la distanza di ciascun altoparlante per ottenere il migliore audio surround sulla base del tipo di stanza in cui ci si trova.
- 5 Premere **OK** per confermare la scelta effettuata.

### Nota

- Per configurare le impostazioni HDMI, il TV deve essere collegato tramite il cavo HDMI.
- La modalità notturna è disponibile per i DVD e i dischi Blu-ray (per i modelli che supportano la riproduzione Blu-ray) con codifica Dolby.

---

## Configurazione della rete

- 1 Premere **Home**.
- 2 Selezionare **[Configurazione]**, quindi premere **OK**.
- 3 Selezionare **[Rete]**, quindi premere **OK**.
- 4 Selezionare e regolare le seguenti impostazioni:
  - **[Installazione di rete]** : Consente di avviare la configurazione via cavo (Ethernet). Seguire le istruzioni per impostare la connessione di rete.
  - **[Visualizza impostazioni di rete]** : Consente di visualizzare le impostazioni di rete correnti.
- 5 Premere **OK** per confermare la scelta effettuata.

---

## Impostazione EasyLink

- 1 Premere **Home**.
- 2 Selezionare **[Configurazione]**, quindi premere **OK**.
- 3 Selezionare **[EasyLink]**, quindi premere **OK**.
- 4 Selezionare e regolare le seguenti impostazioni:
  - **[EasyLink]** : Consente di attivare o disattivare EasyLink.
  - **[One Touch Play]** : Consente di attivare o disattivare la riproduzione One Touch.

Quando la funzione è attivata, è possibile avviare la riproduzione del disco nel sistema Home Theater utilizzando il telecomando; il televisore passa automaticamente al canale corretto.

- **[One Touch Standby]** : Consente di attivare o disattivare la funzione One Touch Standby.

Quando la funzione è attivata, il sistema Home Theater può passare alla modalità standby dal telecomando del TV o da altri dispositivi HDMI CEC collegati.

- **[Contr. audio sis.]** : Consente di attivare o disattivare il controllo audio del sistema.

Quando la funzione è attivata, seguire le istruzioni visualizzate sul TV per eseguire correttamente la mappatura dei dispositivi collegati ai connettori audio del sistema Home Theater. Il sistema Home Theater passa automaticamente alla sorgente audio del dispositivo collegato.

- **[Mapp. ingr. audio]** : Consente di aggiornare la mappatura dell'ingresso audio quando si collegano nuovi dispositivi.

- 5 Premere **OK** per confermare la scelta effettuata.

### Nota

- I dispositivi collegati devono essere accesi e connessi tramite sistema HDMI.

---

## Modifica delle impostazioni delle preferenze

- 1 Premere **▲ (Home)**.
- 2 Selezionare **[Configurazione]**, quindi premere **OK**.
- 3 Selezionare **[Preferenze]**, quindi premere **OK**.
- 4 Selezionare e regolare le seguenti impostazioni:
  - **[Lingua del menu]** : Consente di selezionare la lingua per la visualizzazione dei menu su schermo.
  - **[Audio]** : consente di selezionare la lingua audio di un video.
  - **[Sottotit.]** : Consente di selezionare la lingua dei sottotitoli di un video.
  - **[Menu dis.]** : consente di selezionare la lingua dei menu di un disco video.
  - **[Contr. gen.]** : Consente di limitare l'accesso ai dischi registrati con una classificazione. Per riprodurre tutti i dischi a prescindere dalla loro classificazione, selezionare l'impostazione "8".
  - **[Screen Saver]** : Consente di attivare o disattivare la modalità screen saver. Se questa modalità è attivata, lo screen saver viene visualizzato dopo 10 minuti di inattività (ad esempio, in modalità pausa o di arresto).
  - **[Spostamento automatico sottotitoli]** : Consente di attivare/disattivare la modalità di spostamento dei sottotitoli. Se questa funzione è attiva, consente di regolare automaticamente la posizione dei sottotitoli sullo schermo del TV.
  - **[Cambia password]** : Consente di impostare o modificare il codice PIN per riprodurre un disco con restrizioni. Se non si dispone di un PIN o non lo si ricorda, digitare "0000".
  - **[Pannella display]** : Consente di modificare la luminosità del display.

- **[Standby auto]** : Consente di abilitare/disabilitare la funzione di standby automatico. Se questa funzione è abilitata, il sistema Home Theater passa in modalità standby dopo 30 minuti di inattività (ad esempio, in modalità pausa o di arresto).
  - **[VCD PBC]** : consente di visualizzare o di saltare il menu dei contenuti dei dischi VCD e SVCD.
  - **[Timer spegn.]** : Consente di impostare lo spegnimento automatico affinché il sistema Home Theater passi alla modalità standby dopo un tempo predefinito.
- 5 Premere **OK** per confermare la scelta effettuata.

### Nota

- Se la lingua preferita per la riproduzione del disco non è disponibile, è possibile selezionare **[Altro]** dall'elenco e digitare il codice a 4 cifre della lingua che si trova sul retro del presente manuale.
- Se viene selezionata una lingua che non è disponibile su un disco, il sistema Home Theater utilizza la lingua predefinita del supporto.

---

## Modifica delle impostazioni avanzate

- 1 Premere **▲ (Home)**.
- 2 Selezionare **[Configurazione]**, quindi premere **OK**.
- 3 Selezionare **[Avanzate]**, quindi premere **OK**.
- 4 Selezionare e regolare le seguenti impostazioni:
  - **[Protez. BD-Live]** : Consente di limitare o consentire l'accesso ai contenuti BD-Live.
  - **[Audio ottimizzato]** : Consente di attivare/disattivare il post processing audio sull'uscita degli altoparlanti.

- **[Aggiornamento software]** : Consente di scegliere se effettuare l'aggiornamento del software dalla rete o da un dispositivo di archiviazione USB.
- **[Cancella memoria]** : Consente di liberare la memoria locale e di eliminare i file BD-Live scaricati in precedenza. Se si utilizza un dispositivo di archiviazione USB, la cartella di archiviazione locale riporta il nome "BUDA".
- **[Cod. DivX® VOD]** : Consente di trovare il codice di registrazione DivX VOD del sistema Home Theater.
- **[Info vers.]** : Consente di visualizzare la versione software per il sistema Home Theater.
- **[Ripristina impostazioni predefinite]** : Consente di ripristinare le impostazioni predefinite in fabbrica del sistema Home Theater.

**5** Premere **OK** per confermare la scelta effettuata.

#### Nota

- Non è possibile limitare l'accesso a Internet sui dischi Blu-ray commerciali.
- Prima di acquistare video DivX e di riprodurli con il sistema Home Theater, registrare il sistema Home Theater sul sito [www.divx.com](http://www.divx.com) utilizzando il codice DivX VOD.
- Non è possibile reimpostare il controllo genitori alle impostazioni di fabbrica.

## 7 Aggiornamento del software

Per verificare la disponibilità di nuovi aggiornamenti, confrontare la versione software corrente del sistema Home Theater con l'ultima versione (se disponibile) sul sito Web di Philips.

### Verifica della versione software

- 1** Premere **⬆** (**Home**).
- 2** Selezionare **[Configurazione]**, quindi premere **OK**.
- 3** Selezionare **[Avanzate]** > **[Info vers.]**, quindi premere **OK**.  
↳ Viene visualizzata la versione software.

### Aggiornamento del software dalla rete

- 1** Abilitare la connessione (vedere 'Collegamento alla rete PC e Internet' a pagina 12) a Internet.
- 2** Premere **⬆** (**Home**) e selezionare **[Configurazione]**.
- 3** Selezionare **[Avanzate]** > **[Aggiornamento software]** > **[Rete]**.  
↳ Se viene rilevato un supporto di aggiornamento, viene richiesto di avviare o cancellare la procedura di aggiornamento.
- 4** Seguire le istruzioni sul TV per confermare il processo di aggiornamento.  
↳ Una volta completato il processo, il sistema Home Theater si spegne automaticamente e poi si riavvia.
  - In caso contrario, scollegare il cavo di alimentazione per alcuni secondi, quindi ricollegarlo.

#### Nota

- Se il sistema Home Theater non è in grado di collegarsi al server Philips, premere **⬆** (**Home**), quindi selezionare **[Configurazione]** > **[Rete]** > **[Installazione di rete]** per impostare la rete.

## Aggiornamento del software tramite dispositivo USB

- 1 Controllare la disponibilità dell'ultima versione software sul sito [www.philips.com/support](http://www.philips.com/support).
  - Trovare il proprio modello e fare clic su "Software e driver".
- 2 Creare una cartella denominata "UPG" nella directory principale del proprio dispositivo di archiviazione USB.
- 3 Scaricare il software nella cartella "UPG" del dispositivo di archiviazione USB.
- 4 Decomprimere il software nella cartella "UPG".
- 5 Collegare il dispositivo di archiviazione USB al sistema Home Theater.
- 6 Premere **Home** e selezionare **[Configurazione]**.
- 7 Selezionare **[Avanzate]** > **[Aggiornamento software]** > **[USB]**.
- 8 Seguire le istruzioni sul televisore per confermare il processo di aggiornamento.
  - ↳ Una volta completato il processo, il sistema Home Theater si spegne automaticamente e poi si riavvia.
  - In caso contrario, scollegare il cavo di alimentazione per alcuni secondi, quindi ricollegarlo.



### Attenzione

- Non scollegare l'alimentazione o rimuovere il dispositivo di archiviazione USB mentre è in corso l'aggiornamento del software per evitare danni al sistema Home Theater.

## 8 Caratteristiche del prodotto



### Nota

- Specifiche e design sono soggetti a modifica senza preavviso.

### Codice regione

La targhetta del modello situata sul retro o sulla base del sistema Home Theater mostra le regioni supportate.

Paese	DVD	BD
Europa, Regno Unito		
Asia Pacifico, Taiwan, Corea		
America Latina		
Australia, Nuova Zelanda		
Russia, India		
Cina		

### Supporti di riproduzione

- AVCHD, BD-RE, BD-Video, DVD-Video, DVD+R/+RW, DVD-R/-RW, DVD+R/-R DL, CD-R/CD-RW, CD audio, CD/SVCD video, CD immagini, CD MP3, WMA-CD, DivX (Ultra)-CD, unità di archiviazione USB.

### Formato file

- Audio: .mp3, .wma, .wav
- Video: .avi, .divx, .mp4, .mkv, .mov, .wmv
- Immagini: .jpg, .gif, .png

### Amplificatore

- Potenza totale in uscita: 1000 W RMS (30% THD)
- Risposta in frequenza: 20 Hz - 20 kHz /  $\pm 3$  dB

- Rapporto segnale/rumore: > 65 dB (CCIR) / (pesato "A")
- Sensibilità in ingresso:
  - AUX: 500 mV
  - MP3 LINK: 300 mV

#### Video

- Sistema segnale: PAL/NTSC
- Uscita Component Video: 480i/576i, 480p/576p, 720p, 1080i
- Uscita HDMI: 480i/576i, 480p/576p, 720p, 1080i, 1080p, 1080p24

#### Audio

- Ingresso audio digitale S/PDIF:
  - Coassiale: IEC 60958-3
- Frequenza di campionamento:
  - MP3: 32 kHz, 44,1 kHz, 48 kHz
  - WMA: 44,1 kHz, 48 kHz
- Bitrate costante:
  - MP3: 112 kbps - 320 kbps
  - WMA: 48 kbps - 192 kbps

#### Radio

- Gamma di sintonizzazione:
  - Europa/Cina: FM 87,5-108 MHz (50 kHz)
  - Asia Pacifico/Russia/America Latina/India: FM 87,5-108 MHz (50/100 kHz)
- Rapporto segnale-rumore: FM 50 dB
- Risposta in frequenza: FM 180 Hz-12,5 kHz /  $\pm$  3 dB

#### USB

- Compatibilità: USB ad alta velocità (2.0)
- Supporto classe: UMS (classe USB di archiviazione di massa)
- File system: NTFS, FAT16, FAT32
- Supporto massimo memoria: < 160 GB

#### Unità principale

- Alimentazione:
  - Europa/Russia/Cina/India: 220-240 V, ~50 Hz
  - America Latina/Asia Pacifico: 110-127 V/220-240 V; ~50-60 Hz (commutabile)
- Consumo energetico: 135 W
- Consumo energetico in standby: < 0,9 W
- Dimensioni (L x A x P): 435 x 58 x 358 (mm)
- Peso: 3,87 kg

#### Subwoofer

- Impedenza: 3 ohm
- Risposta in frequenza: 20 Hz-150 Hz
- Dimensioni (L x A x P): 196 x 395 x 342 (mm)
- Peso: 5,25~5,37 kg
- Lunghezza cavo: 3 m

#### Altoparlanti

- Sistema: satellite full range
- Impedenza altoparlanti: 3 ohm (centrale), 5 ohm (anteriore/posteriore)
- Driver dell'altoparlante: 2 x 3" full range
- Risposta in frequenza: 150 Hz~20 kHz
- Dimensioni (L x A x P):
  - Centrale: 280 x 95 x 92 (mm)
  - Altoparlante: 100 x 280 x 115 (mm)
  - Altoparlante verticale: 260 x 1101 x 260 (mm)
- Peso:
  - Centrale: 1,40 kg
  - Altoparlanti: 0,98~1,05 kg/ognuno
- Altoparlanti verticali: 3,73~3,81 kg/ognuno
- Lunghezza cavo:
  - Centrale: 2 m
  - Anteriore: 3 m
  - Posteriore: 10 m

#### Specifiche laser

- Tipo laser (diodo): InGaN/AlGaIn (BD), InGaAlP (DVD), AlGaAs (CD)
- Lunghezza d'onda: 405 +5 nm/-5 nm (BD), 650 +13 nm/-10 nm (DVD), 790 +15 nm/-15 nm (CD)
- Potenza in uscita (valore max.): 20 mW (BD), 7 mW (DVD/CD)

## 9 Risoluzione dei problemi



### Avvertenza

- Rischio di scosse elettriche. Non rimuovere il rivestimento del prodotto per nessun motivo.

Al fine di mantenere valida la garanzia, non provare a riparare l'unità.

In caso di problemi di utilizzo del prodotto, verificare i punti indicati di seguito prima di richiedere assistenza. Nel caso in cui non sia possibile trovare una soluzione, registrare il prodotto e richiedere assistenza sul sito [www.philips.com/welcome](http://www.philips.com/welcome).

Quando si contatta Philips, verrà richiesto il numero del modello e il numero di serie del prodotto. Il numero di modello e il numero di serie si trovano sul retro o sulla parte inferiore del prodotto. Annotare i numeri qui:

N° modello \_\_\_\_\_

N° di serie \_\_\_\_\_

---

### Unità principale

**I tasti del sistema Home Theater non funzionano.**

- Scollegare il sistema Home Theater dalla presa di corrente per alcuni minuti, quindi ricollegarlo.

---

### Immagine

**Non viene visualizzata alcuna immagine.**

- Verificare che il TV sia impostato sulla sorgente corretta per il sistema Home Theater.

**Nessuna immagine con la connessione HDMI.**

- Modificare l'impostazione video HDMI oppure attendere 15 secondi per l'esecuzione del ripristino automatico.
- Assicurarsi che il cavo HDMI non sia difettoso. Sostituire il cavo HDMI.

**Nessuna immagine dal collegamento Component (Y Pb Pr).**

- Se il collegamento video HDMI è impostato su [Auto] o [1080p/24Hz], non viene visualizzato alcun video dal collegamento Component. Modificare l'impostazione video HDMI oppure rimuovere il collegamento HDMI.

**Nessun segnale video ad alta definizione viene riprodotto sul televisore.**

- Assicurarsi che il disco contenga video ad alta definizione.
- Assicurarsi che il TV supporti video ad alta definizione.

---

### Audio

**L'audio non viene riprodotto.**

- Verificare che i cavi audio siano collegati e selezionare la sorgente di ingresso corretta (ad esempio, **SOURCE / AUDIO SOURCE**) per il dispositivo che contiene i file da riprodurre.

**L'audio risulta disattivato con la connessione HDMI.**

- L'audio potrebbe essere assente qualora il dispositivo collegato non sia conforme allo standard HDCP (High-bandwidth Digital Content Protection) e sia compatibile solo con il formato DVI. Utilizzare un collegamento audio analogico o digitale.
- Verificare che [Audio HDMI] sia attivato.

**L'audio risulta disattivato per il programma televisivo.**

- Collegare un cavo audio dall'ingresso audio del sistema Home Theater all'uscita audio del televisore, quindi premere più volte **SOURCE / AUDIO SOURCE** per selezionare la sorgente audio corretta.

**Audio distorto o eco.**

- Assicurarsi che il volume del TV non sia attivo oppure impostarlo sul minimo se l'audio viene riprodotto attraverso il sistema Home Theater.

**L'audio e il video non sono sincronizzati.**

- 1) Premere **SOUND SETTINGS / AUDIO** (Opzioni audio). 2) Premere più volte i **tasti di navigazione** (sinistra/destra) fino a che non viene visualizzato **AUDIO SYNC**, quindi premere **OK**. 3) Premere i **tasti di navigazione** (su/giù) per sincronizzare l'audio con il video.

---

## Riproduzione

### Impossibile riprodurre il disco.

- Pulire il disco.
- Verificare che il sistema Home Theater supporti il disco (vedere 'Caratteristiche del prodotto' a pagina 27).
- Verificare che il sistema Home Theater supporti il codice regione del disco.
- Per i DVD±RW o DVD±R, assicurarsi che il disco sia finalizzato.

### Non è possibile riprodurre file video DivX.

- Verificare che il file DivX sia stato codificato in modalità "Home Theater" con il codificatore DivX.
- Assicurarsi che il file video DivX sia compatibile.

### I sottotitoli DivX non vengono visualizzati correttamente.

- È necessario controllare che il file dei sottotitoli abbia lo stesso nome del file del film.
- Selezionare il set di caratteri corretto:
  - 1) Premere **≡** **OPTIONS** / **Ⓞ** (**Opzioni**).
  - 2) Selezionare **[Imp. caratt.]**.
  - 3) Selezionare il set di caratteri corretto.
  - 4) Premere **OK**.

### Non è possibile visualizzare i contenuti di un dispositivo di archiviazione USB.

- Assicurarsi che il formato del dispositivo USB sia compatibile con il sistema Home Theater (vedere 'Caratteristiche del prodotto' a pagina 27).
- Assicurarsi che il dispositivo di archiviazione USB sia formattato con un file system supportato dal sistema Home Theater.

### Sul TV compare la scritta "No entry" (Immissione non valida) o il segno "x".

- L'operazione non è consentita.

### L'opzione EasyLink non funziona.

- Verificare che il sistema Home Theater sia collegato ad un TV Philips dotato di funzione EasyLink e che questa opzione sia attiva.

### Non desidero che il sistema Home Theater si accenda all'accensione del TV.

- Questo è il comportamento standard della funzione Philips EasyLink (HDMI-CEC). Per fare in modo che il sistema Home Theater funzioni in maniera indipendente, disattivare la funzione EasyLink.

### Non è possibile accedere alle funzioni BD-Live.

- Verificare la connessione di rete (vedere 'Collegamento alla rete PC e Internet' a pagina 12) o assicurarsi che la rete sia impostata correttamente (vedere 'Configurazione della rete' a pagina 13).
- Liberare spazio nella memoria. (vedere 'Modifica delle impostazioni avanzate' a pagina 25)
- Verificare che il disco Blu-ray supporti le funzioni BD-Live.

### I contenuti video (film, foto, video clip, ecc... dell'iPod/iPhone non vengono visualizzati sul TV.

- La ricerca di video e foto non è supportata; è possibile eseguirla solo sull'iPod/iPhone stesso.

### Non è possibile visualizzare le immagini dell'iPod/iPhone sul TV.

- Collegare un cavo composite giallo tra la base docking e il TV.
- Impostare il TV sulla sorgente **AV/VIDEO** (che corrisponde al cavo composite giallo).
- Premere **PLAY** sull'iPod/iPhone per avviare la presentazione.

### L'audio viene interrotto quando si riproducono i brani musicali dall'iPod o iPhone posizionato nella docking station.

- Verificare che l'iPod/iPhone disponga dell'ultima versione software. Per ulteriori informazioni, fare riferimento al sito Web di supporto dell'iPod/iPhone.

### Il video 3D viene riprodotto in modalità 2D.

- Assicurarsi che il sistema Home Theater sia collegato al TV 3D tramite HDMI.
- Assicurarsi che il disco sia di tipo Blu-ray 3D.
- Assicurarsi che l'impostazione **[Video Blu-ray 3D]** sia abilitata (vedere 'Modifica delle impostazioni video' a pagina 23).

### Lo schermo del TV è nero.

- Assicurarsi che il sistema Home Theater sia collegato al TV tramite HDMI.
- Impostare la sorgente HDMI corretta sul TV.



# 10 Indice

---

## A

<b>Amplificatore</b>	27
<b>audio</b>	
collegamento	12
impostazioni	24
lingua	25
sincronizzazione con il video	15
<b>audio</b>	
Alti e bassi	15
modalità	15
risoluzione dei problemi	29
surround	15
volume automatico	14

---

## B

<b>BD-Live</b>	
accesso	17
configurazione	13
<b>Bonus View</b>	16

---

## C

<b>Capitolo</b>	18
<b>Caratteristiche del prodotto</b>	27
<b>Codice regione</b>	27
<b>collegamento</b>	
altri dispositivi	12
Audio dal televisore	12, 21
guida	10
modulo wireless	13
rete	12
TV	11
<b>connettori</b>	10
<b>Contatti</b>	29
<b>controllo audio del sistema</b>	22
<b>Cura</b>	5
<b>Cura del prodotto</b>	5

---

## D

<b>Disco</b>	
Dischi supportati	27
Riproduzione	15
<b>DivX</b>	
set di caratteri	18
<b>DLNA</b>	19

---

## E

<b>EasyLink</b>	
impostazioni	22, 24

---

## F

<b>Formati file</b>	27
---------------------	----

---

## H

<b>HDMI CEC (vedere Easylink)</b>	22
-----------------------------------	----

---

## I

<b>immagine</b>	
Opzioni	19
Presentazione	19, 19
risoluzione dei problemi	29
Rotazione	19
<b>impostazioni</b>	
audio	24
Controllo genitori	25
EasyLink	24
preferenze	25
<b>Internet</b>	
Aggiornamento del software	26
BD-Live	17
collegamento	12
<b>iPod</b>	
presentazione	22
Riproduzione	21

---

## L

<b>lingua</b>	
audio	18, 25
menu disco	25
OSD (On-Screen Display)	25
Sottotitoli	18, 25

---

## M

<b>mappatura degli ingressi audio</b>	22, 24
<b>modifica delle impostazioni</b>	23
<b>MP3</b>	
Riproduzione	21

---

## O

<b>One Touch Standby</b>	22, 24
--------------------------	--------

---

---

<b>P</b>	
<b>panoramica</b>	
connettori	10
telecomando	7
Unità principale	6
<b>password (codice PIN)</b>	25
<b>picture-in-picture</b>	
abilita	16
seconda lingua audio	16
seconda lingua dei sottotitoli	16
<b>presentazione</b>	
animazione	19
durata	19
riproduzione da iPod/iPhone	22
riproduzione di presentazioni musicali	19

---

<b>R</b>	
<b>Radio</b>	
programma	20
Riproduzione	20
sintonia	20
<b>rete</b>	
Aggiornamento del software	26
collegamento	12
configurazione	13
<b>Ricerca orario video</b>	18
<b>riciclaggio</b>	5
<b>Ripetizione</b>	18, 15
<b>Riproduzione</b>	
contenuti multimediali	19
da PC	19
Disco	15
Dispositivo di archiviazione USB	17
Lettore MP3	21
Opzioni	15
Radio	20
risoluzione dei problemi	30
video 2D	17
video 3D	17
<b>Riproduzione One Touch</b>	22, 24
<b>risoluzione dei problemi</b>	29
<b>Rotazione delle immagini</b>	19

---

<b>S</b>	
<b>Sfogliare</b>	
PC	20
<b>sicurezza</b>	4
<b>smaltimento del prodotto</b>	5
<b>software</b>	
aggiornamento	26
versione	26
<b>software del server multimediale</b>	
configurazione	20
<b>Sottotitoli</b>	
lingua	18, 25
<b>spostamento sottotitoli</b>	18, 25

---

<b>T</b>	
<b>telecomando</b>	7
<b>Titolo</b>	18
<b>TV</b>	
Audio dal televisore	12, 21
collegamento	11

---

<b>U</b>	
<b>USB</b>	
Aggiornamento del software	27
Riproduzione	17

---

<b>V</b>	
<b>Video</b>	
Opzioni	18
Sincronizzazione con l'audio	15
<b>video 3D</b>	17

---

<b>W</b>	
<b>wireless</b>	
modulo wireless	13

# Language Code

Abkhazian	6566
Afar	6565
Afrikaans	6570
Amharic	6577
Arabic	6582
Armenian	7289
Assamese	6583
Avestan	6569
Aymara	6589
Azerbaijani	6590
Bahasa Melayu	7783
Bashkir	6665
Belarusian	6669
Bengali	6678
Bihari	6672
Bislama	6673
Bokmål, Norwegian	7866
Bosanski	6683
Brezhoneg	6682
Bulgarian	6671
Burmese	7789
Castellano, Español	6983
Catalán	6765
Chamorro	6772
Chechen	6769
Chewa; Chichewa; Nyanja	7889
中文	9072
Chuang; Zhuang	9065
Church Slav; Slavonic	6785
Chuvash	6786
Corsican	6779
Česky	6783
Dansk	6865
Deutsch	6869
Dzongkha	6890
English	6978
Esperanto	6979
Estonian	6984
Euskara	6985
Ελληνικά	6976
Faroese	7079
Français	7082
Frysk	7089
Fijian	7074
Gaelic; Scottish Gaelic	7168
Gallegan	7176
Georgian	7565
Gikuyu; Kikuyu	7573
Guarani	7178
Gujarati	7185
Hausa	7265
Herero	7290
Hindi	7273
Hiri Motu	7279
Hrvatski	6779
Ido	7379
Interlingua (International)	7365
Interlingue	7365
Inuktitut	7385

Inupiaq	7375
Irish	7165
Íslenska	7383
Italiano	7384
Ivrit	7269
Japanese	7465
Javanese	7486
Kalaallisut	7576
Kannada	7578
Kashmiri	7583
Kazakh	7575
Kernewek	7587
Khmer	7577
Kinyarwanda	8287
Kirghiz	7589
Komi	7586
Korean	7579
Kuanyama; Kwanyama	7574
Kurdish	7585
Lao	7679
Latina	7665
Latvian	7686
Letzeburgesch;	7666
Limburgan; Limburger	7673
Lingala	7678
Lithuanian	7684
Luxembourgish;	7666
Macedonian	7775
Malagasy	7771
Magyar	7285
Malayalam	7776
Maltese	7784
Manx	7186
Maori	7773
Marathi	7782
Marshallese	7772
Moldavian	7779
Mongolian	7778
Nauru	7865
Navaho; Navajo	7886
Ndebele, North	7868
Ndebele, South	7882
Ndonga	7871
Nederlands	7876
Nepali	7869
Norsk	7879
Northern Sami	8369
North Ndebele	7868
Norwegian Nynorsk;	7878
Occitan; Provençal	7967
Old Bulgarian; Old Slavonic	6785
Oriya	7982
Oromo	7977
Ossetian; Ossetic	7983
Pali	8073
Panjabi	8065
Persian	7065
Polski	8076
Português	8084

Pushto	8083
Russian	8285
Quechua	8185
Raeto-Romance	8277
Romanian	8279
Rundi	8278
Samoan	8377
Sango	8371
Sanskrit	8365
Sardinian	8367
Serbian	8382
Shona	8378
Shqip	8381
Sindhi	8368
Sinhalese	8373
Slovensky	8373
Slovenian	8376
Somali	8379
Sotho; Southern	8384
South Ndebele	7882
Sundanese	8385
Suomi	7073
Swahili	8387
Swati	8383
Svenska	8386
Tagalog	8476
Tahitian	8489
Tajik	8471
Tamil	8465
Tatar	8484
Telugu	8469
Thai	8472
Tibetan	6679
Tigrinya	8473
Tonga (Tonga Islands)	8479
Tsonga	8483
Tswana	8478
Türkçe	8482
Turkmen	8475
Twi	8487
Uighur	8571
Ukrainian	8575
Urdu	8582
Uzbek	8590
Vietnamese	8673
Volapuk	8679
Walloon	8765
Welsh	6789
Wolof	8779
Xhosa	8872
Yiddish	8973
Yoruba	8979
Zulu	9085

