

Винаги готови да ви помогнем

Регистрирайте продукта си и получите поддръжка на
www.philips.com/support



HTS5563

HTS5593

Ръководство за потребителя

PHILIPS

Съдържание

1	Помощ и поддръжка	2
	Използване на екранната помощ (ръководството за потребителя)	2
	Придвижване в екранната помощ	2
2	Важно	4
	Безопасност	4
	Грижете се за своя продукт	5
	Опазване на околната среда	5
	Предупреждение за здравето при глеждане на 3D	6
3	Вашата система за домашно кино	7
	Дистанционно управление	7
	Главно устройство	9
	Съединители	9
4	Свързване и конфигуриране	11
	Свързване на високоговорителите	11
	Свързване към телевизор	12
	Свързване на цифрови устройства чрез HDMI	14
	Слушане на аудио от телевизора и други устройства	14
	Настройка на високоговорителите	15
	Конфигуриране на EasyLink (управление чрез HDMI-CEC)	15
	Свързване и конфигуриране на домашна мрежа	17
5	Използване на системата за домашно кино	19
	Влизане в началното меню	19
	Дискове	19
	Файлове с данни	22
	USB устройства за съхранение	23
	Опции за аудио, видео и изображения	23
	Радио	25
	MP3 плейър	26
	iPod или iPhone	26
	Управление със смартфон	27
	Преглеждане в компютъра чрез DLNA	29
	Караоке	31
	Избор на звук	32
6	Промяна на настройките	34
	Езикови настройки	34
	Настройки за картина и видео	34
	Настройки за аудио	35
	Настройки за родителски контрол	35
	Настройки на дисплея	35
	Настройки за спестяване на енергия	35
	Настройки на високоговорителите	36
	Възстановяване на настройките по подразбиране	36
7	Актуализиране на софтуера	37
	Проверка на версията на софтуера	37
	Актуализиране на софтуера чрез USB	37
	Актуализиране на софтуера от интернет	38
	Актуализиране на екранната помощ	38
8	Спецификации на продукта	40
9	Отстраняване на неизправности	44
10	Бележка	47
	Авторски права	47
	Софтуер с отворен код	47
	Споразумение с крайния потребител на RMVB (само за Азиатско-Тихоокеанския регион и Китай)	47
	Съответствие	48
	Търговски марки	48
11	Код на езика	50
12	Показалец	51

1 Помощ и поддръжка

Philips предлага разностранна поддръжка онлайн. Посетете нашия уеб сайт www.philips.com/support, за да:

- изтеглите пълното ръководство за потребителя
- отпечатате ръководството за бърз старт
- гледате видео самоучителите (само за определени модели)
- намерите отговорите на често задавани въпроси (ЧЗВ)
- ни изпратите въпрос по имейл
- говорите с наш представител по поддръжката.

Следвайте инструкциите в уеб сайта, за да изберете език, и след това въведете номера на модела на вашия продукт.

Или, можете да се свържете с Центъра за обслужване на клиенти на Philips във вашата страна. Преди да се свържете с Philips, запишете модела и серийния номер на продукта си. Тази информация можете да намерите на гърба или на долната страна на продукта.

Използване на екранната помощ (ръководството за потребителя)

За да имате лесен достъп, екранната помощ (ръководството за потребителя) е съхранена във вашата система за домашно кино. Екранната помощ има два панела.

- Левият панел съдържа два раздела: **Съдържание** и **Показалец**. Придвижвайте се в **Съдържание** или **Показалец**, за да изберете тема. Условните знаци, използвани

за показване на информацията в

Съдържание, са следните:

- ► : Натиснете **ОК**, за да разгънете подтемите.
- ▼ : Натиснете **ОК**, за да свиете подтемите, или натискайте **Бутони за навигация** (нагоре/надолу), за да изберете тема.
- За преминаване между левия и десния панел, натиснете **Бутони за навигация** (наляво/надясно).
- Десният панел показва съдържанието по избраната тема. За повече помощ по темата превъртете страницата надолу, за да видите **Свързани теми**.

Използвайте дистанционното управление на системата за домашно кино за избор и придвижване в екранната помощ (вж. 'Придвижване в екранната помощ' на стр. 2).

Придвижване в екранната помощ

Натиснете бутон на дистанционното управление, за да използвате екранната помощ.

Бутон	Действие
HELP	Отваряне или затваряне на екранната помощ.
ОК	Показване на избраната страница или разгъване на подтемите в Съдържание .

Бутон	Действие
Бутони за навигация	<p>Нагоре: Превъртане нагоре или връщане в предишната страница.</p> <p>Надолу: Превъртане надолу или преминаване към следващата страница.</p> <p>Надясно: Преминаване в десния панел или към следващия запис в показалеца.</p> <p>Наляво: Преминаване в левия панел или към предишния запис в показалеца.</p>
↩ ВАСК	<p>Придвижване нагоре в Съдържание или Показалец.</p> <p>Преминаване от десния панел към Съдържание в левия панел.</p>
◀ (Предишен)	Показване на последната разглеждана страница в хронологията.
▶ (Напред)	Показване на следващата страница в хронологията.

2 Важно

Прочетете и разберете всички инструкции, преди да използвате вашия продукт. Гаранцията става невалидна в случай на повреда, причинена от неспазване на инструкциите.

Безопасност

Съществува риск от токов удар или пожар!

- Никога не излагайте продукта и аксесоарите на дъжд или вода. Никога не поставяйте в близост до продукта съдове с течности, например вази. При изливане на течност в или върху продукта незабавно го изключете от контакта. Обърнете се към центъра за обслужване на потребители на Philips за проверка на продукта, преди да го използвате отново.
- Никога не поставяйте продукта и аксесоарите в близост до открит огън или други източници на топлина, включително директна слънчева светлина.
- Никога не пъхайте предмети във вентилационните отвори или други отвори на продукта.
- Когато за изключване се използва щепселът на захранващия кабел или разклонител, той трябва да бъде лесно достъпен за ползване.
- Не излагайте батериите (комплектът батерии или поставените батерии) на силна топлина, например слънчева светлина, огън и подобни.
- Изключвайте продукта от електрическия контакт преди гръмотевични бури.
- При изключване на захранващия кабел винаги дърпайте щепсела, а не самия кабел.

Съществува риск от късо съединение или пожар!

- Преди да включите продукта в електрически контакт се уверете, че напрежението на мрежата отговаря посоченото на гърба или долната страна на продукта. Никога не включвайте продукта в електрически контакт, ако напрежението на мрежата е различно.

Съществува риск от нараняване или повреда на системата за домашно кино!

- За монтиране на стена използвайте само приложената конзола за стена. Монтирайте конзолата върху стена, която може да издържи общото тегло на телевизора и конзолата. Koninklijke Philips Electronics N.V. не носи отговорност за неправилен стенен монтаж, довел до инцидент, нараняване или повреда.
- За високоговорителите със стойка използвайте само предоставените стойки. Закрепете здраво високоговорителите към стойките. Поставете стойките със сглобените към тях високоговорители върху равна, хоризонтална повърхност, която може да издържи общото им тегло.
- Никога не поставяйте продукта или други предмети върху захранващи кабели или други електрически уреди.
- Ако продуктът е транспортиран при температури под 5°C, преди да го включите в електрическата мрежа го разопакувайте и изчакайте температурата му да се изравни със стайната.
- Видими и невидими лазерни излъчвания в отворено състояние. Избягвайте излагане на лъчението.
- Не докосвайте оптичната леща в отделението за дискове.
- Части от този продукт може да са направени от стъкло. Работете внимателно, за да избегнете нараняване или повреда.

Съществува риск от прегряване!

- Никога не поставяйте този продукт в ограничено пространство. Винаги оставяйте около продукта пространство от поне 10 см (4 инча) за вентилация. Уверете се, че вентилационните отвори на продукта не са закрити от пердета или други предмети.



Това е устройство от Клас II с двойна изолация и не се предоставя със защитно заземяване.

Съществува риск от замърсяване!

- Не комбинирайте батерии (стари с нови или въглеродно-цинкови с алкални и др.).
- Съществува опасност от експлозия, ако батериите бъдат поставени неправилно. Заменяйте само с батерии от същия тип или еквивалентни.
- Извадете батериите, ако са изтощени или дистанционното управление няма да се ползва дълго време.
- Батериите съдържат химикали, затова трябва да се изхвърлят по подходящ начин.

Опасност от поглъщане на батерии!

- Продуктът/дистанционното управление може да съдържа батерия от тип "монета", която може да бъде погълната. Винаги дръжте батерията далече от достъп на деца! Ако бъде погълната, батерията може да причини сериозно нараняване или смърт. До два часа след поглъщането може да се получат тежки вътрешни изгаряния.
- Ако подозирате, че батерията е погълната или поставена в някоя част на тялото, незабавно потърсете лекарска помощ.
- Когато сменят батериите, винаги дръжте всички нови и стари батерии далече от достъп на деца. След смяна на батерията се уверете, че отделението за батерии е идеално затворено.
- Ако отделението за батерии не се затваря идеално, спрете да използвате продукта. Пазете далече от достъп на деца и се свържете с производителя.

Грижете се за своя продукт

- Не поставяйте в отделението за дискове никакви други предмети, освен дискове.
- Не поставяйте в отделението за дискове огънати или счупени дискове.
- Ако продуктът няма да се използва дълго време, извадете диска от отделението за дискове.
- Почиствайте продукта само с кърпа от микрофибър.

Опазване на околната среда



Продуктът е разработен и произведен от висококачествени материали и компоненти, които могат да бъдат рециклирани и използвани повторно.



Задрасканият символ на контейнер за отпадъци върху продукта означава, че продуктът е в съответствие с Европейска директива 2002/96/ЕС. Осведомете се относно местната система за разделно събиране на отпадъци за електрическите и електронните продукти.

Съобразявайте се с местните разпоредби и не изхвърляйте старите си продукти с обикновените битови отпадъци.

Правилното изхвърляне на старите продукти помага за избягване на евентуални неблагоприятни последици за околната среда и човешкото здраве.



Продуктът съдържа батерии, за които важи европейската директива 2006/66/ЕО. Тези батерии не могат да се изхвърлят заедно с обикновените битови отпадъци.

Осведомете се относно местната система за разделно събиране на батерии, тъй като правилният начин на изхвърляне ще спомога за предотвратяване на потенциални отрицателни последици за околната среда и човешкото здраве.

Предупреждение за здравето при гледане на 3D

Ако вие или членове на семейството ви страдате от епилепсия или фоточувствителна епилепсия, консултирайте се с лекар, преди да се изложите на въздействието на източници на импулсна светлина, бързо сменящи се образи или 3D изображения.

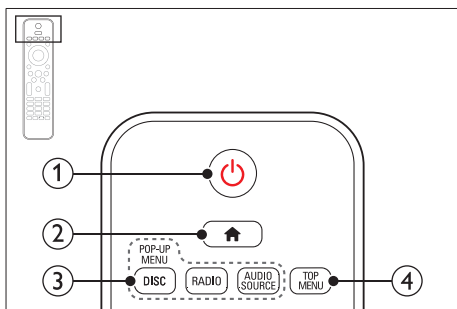
За да избегнете дискомфорт като замаиване, главоболие или дезориентация, препоръчваме да избягвате гледането на 3D продължително време. Ако почувствате какъвто и да е дискомфорт, спрете да гледате 3D и изчакайте, преди да се заемете с потенциално рискована дейност (например шофиране), докато симптомите изчезнат. Ако симптомите продължават, не гледайте 3D, преди да сте се консултирали с лекар. Родителите трябва да наблюдават децата си, докато гледат 3D, за да са сигурни, че не изпитват дискомфорт от рода на горе описаните. Не се препоръчва гледане на 3D от деца под 6-годишна възраст, тъй като тяхната зрителна система все още не е напълно развита.

3 Вашата система за домашно кино

Поздравяваме ви за покупката и добре дошли във Philips! За да се възползвате изцяло от предлаганата от Philips поддръжка (например известия за налични надстройки на софтуера на продукта), регистрирайте продукта си на адрес www.philips.com/welcome.

Дистанционно управление

Този раздел ви дава общ преглед на дистанционното управление.



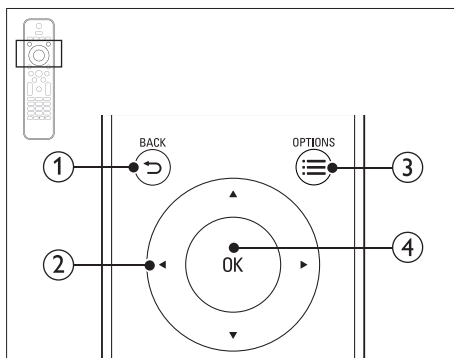
- ① **⏻ (Готовност – Вкл.)**
 - Включване или включване в режим на готовност на системата за домашно кино.
 - Когато EasyLink е включен, натиснете и задръжте за поне 3 секунди, за да включите в режим на готовност всички свързани, съвместими с HDMI CEC устройства.
- ② **🏠 (У дома)**

Влизане в началното меню.
- ③ **Бутони за избор на източник**

- **DISC/POP-UP MENU:** Отваряне или затваряне на менюто на диска, когато е пуснат диск.
- **RADIO:** Превключване към FM радио.
- **AUDIO SOURCE:** Избор на входящ аудио източник.

④ TOP MENU

Влизане в главното меню на диск с видео.



① ⏪ BACK

- Връщане в предишен екран на менюто.
- В режим радио, натиснете и задръжте, за да изтриете текущата запаметена радиостанция.

② Бутони за навигация

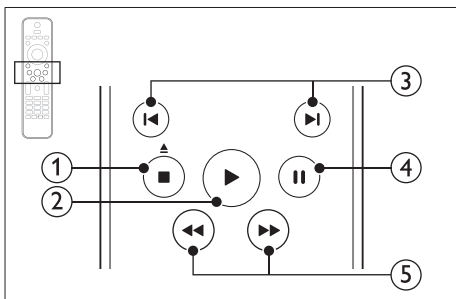
- Придвижване в менютата.
- В режим радио, натиснете наляво или надясно, за да започне автоматично търсене.
- В режим радио, натиснете нагоре или надолу, за да настроите радиочестотата.

③ ≡ OPTIONS

- Достъп до още опции за възпроизвеждане, докато се възпроизвежда диск или USB устройство за съхранение.
- В режим радио, запамятава радиостанция.

4 ОК

Потвърждаване на въведеното или избор.



1 ■ (Стоп) / ▲ (Изваждане на диск/Отваряне/затваряне)

- Спиране на възпроизвеждането.
- Натиснете и задръжте за 3 секунди, за да отворите или затворите отделението за дискове или да извадите диска.

2 ► (Възпроизвеждане)

Пускане или пускане след стоп.

3 ◀ / ▶ (Предишен/следващ)

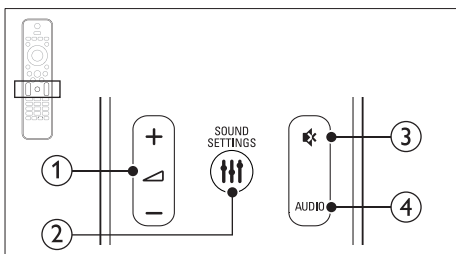
- Прескачане към предишната или следващата песен, епизод или файл.
- В режим радио, избира запаметена радиостанция.

4 || (Пауза)

Пауза във възпроизвеждането.

5 ◀◀ / ▶▶ (Бързо назад/Бързо напред)

Търсене назад или напред. Натиснете неколккратно, за да промените скоростта на търсене.



1 ▲ +/- (Сила на звука)

Усилване или намаляване на звука.

2 ≡ SOUND SETTINGS

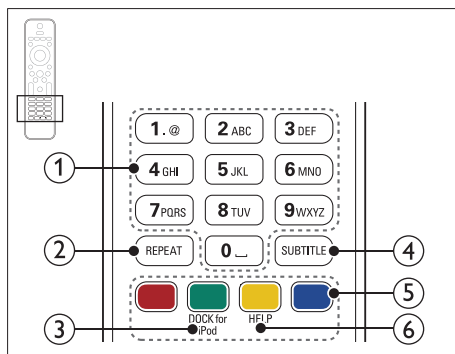
Отваряне или затваряне на опциите за звука.

3 ✖ (Без звук)

Изключване или включване на звука.

4 AUDIO

Избор на език на звука или канал.



1 Буквено-цифрови бутони

Въвеждане на цифри или букви (подобно на писането на SMS).

2 REPEAT

Избор или изключване на режима на повторение.

3 DOCK for iPod

Превключване към поставка Philips за iPod/iPhone.

4 SUBTITLE

Избор на език на субтитрите за видео.

5 Цветни бутони

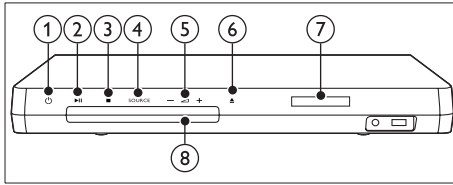
Избор на задачи или опции за Blu-ray дисковете.

6 HELP

Отваряне на екранната помощ.

Главно устройство

Този раздел ви дава общ преглед на главното устройство.

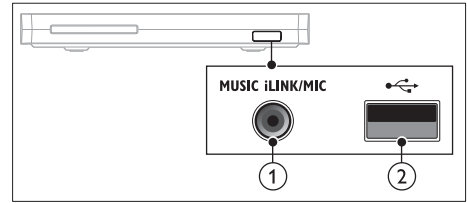


- ① **⏻ (Готовност – Вкл.)**
Включване или включване в режим на готовност на системата за домашно кино.
- ② **⏸ (Пускане/пауза)**
Стартиране, пауза или възобновяване на възпроизвеждането.
- ③ **■ (Стоп)**
 - Спиране на възпроизвеждането.
 - В режим радио, натиснете и задръжте, за да изтриете текущата запаметена радиостанция.
- ④ **SOURCE**
Избор на аудио или видео източник за системата за домашно кино.
- ⑤ **+/-**
Усилване или намаляване на звука.
- ⑥ **⏮ (Отваряне/затваряне)**
Отваряне или затваряне на отделението за дискове или изваждане на диска.
- ⑦ **Дисплей на контролния панел**
- ⑧ **Отделение за дискове**

Съединители

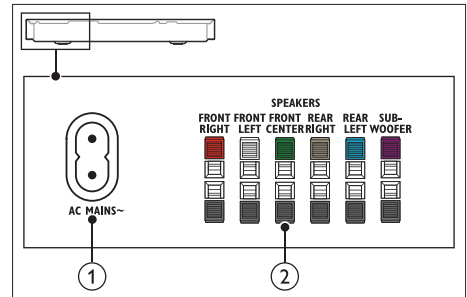
Този раздел ви дава общ преглед на съединителите на вашата система за домашно кино.

Съединители отпред



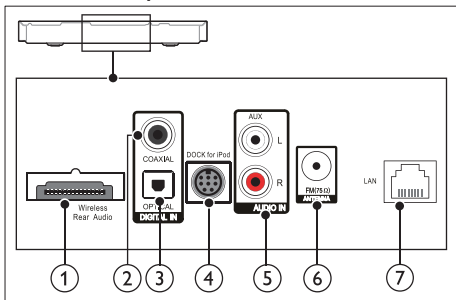
- ① **MUSIC iLINK / MIC (MIC - само при определени модели)**
Входящ аудио сигнал от MP3 плейър или микрофон.
Входящ аудио сигнал от микрофон.
(само при определени модели)
- ② **⏻ (USB)**
Вход за аудио, видео или изображения от USB устройство за съхранение.

На гърба, вляво



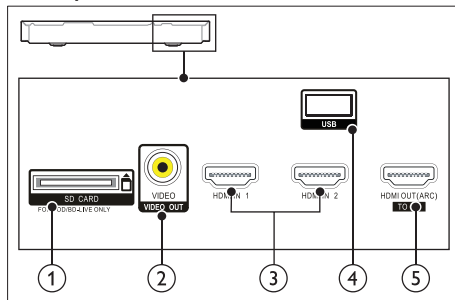
- ① **AC MAINS~**
Включване към източник на захранване.
- ② **SPEAKERS**
Свързване на приложените високоговорители и събуфър.

Заден централен



- ① **Wireless Rear Audio**
Свързване към безжичен модул Philips.
(Модел: Philips RWSS5512, продава се отделно)
- ② **DIGITAL IN-COAXIAL**
Свързване към коаксиален аудио изход на телевизора или на цифрово устройство.
- ③ **DIGITAL IN-OPTICAL**
Свързване към оптичен аудио изход на телевизора или на цифрово устройство.
- ④ **DOCK for iPod**
Свързване с поставка Philips за iPod/iPhone. (Модел: Philips DCK306x)
- ⑤ **AUDIO IN-AUX**
Свързване към аналогов аудио изход на телевизора или на аналогово устройство.
- ⑥ **ANTENNA FM 75 Ω**
Свържете предоставената антена за радио приемане.
- ⑦ **LAN**
Свързване към входа за LAN на високоскоростен модем или маршрутизатор.

На гърба, вдясно

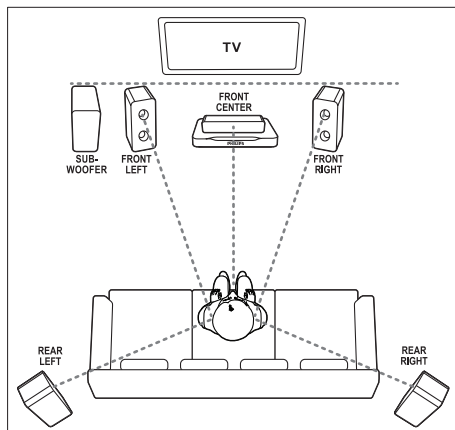


- ① **SD CARD FOR VOD/BD-LIVE ONLY**
Слот за SD карта. SD картата се използва само за достъп до BD-Live.
- ② **VIDEO-VIDEO OUT**
Свързване към входа за композитно видео на телевизора.
- ③ **HDMI IN 1 / HDMI IN 2**
Свързване към HDMI изхода на цифрово устройство.
- ④ **USB**
Вход за аудио, видео или изображения от USB устройство за съхранение.
- ⑤ **HDMI OUT (ARC) TO TV**
Свързване към HDMI входа на телевизора.

4 Свързване и конфигуриране

Този раздел ще ви помогне да свържете вашата система за домашно кино към телевизор и други устройства и след това да я конфигурирате.

За информация относно основните съединители на системата за домашно кино и допълнителните устройства вижте ръководството за бърз старт.



Забележка

- За обозначения и изисквания към захранването вижте етикета на гърба или долната страна на продукта.
- Преди да свържете каквото и да било устройство или да изключите и включите устройство от един в друг съединител, непременно изключете всички устройства от електрическата мрежа.



Забележка

- Съраунд звукът зависи от фактори като формата и размерите на помещението, видът на стените и таваните, наличието на прозорци и отразяващи повърхности, а също и от акустиката на високоговорителите. Експериментирайте с местата на високоговорителите, за да откриете оптимално за вас разположение.

Свързване на високоговорителите

Кабелите на високоговорителите имат цветово кодиране с цел лесно свързване. За да свържете високоговорител към системата за домашно кино, спазете съответствието между цветовете на кабелите и съединителите.

Разположението на високоговорителите е критично важно за създаване на ефекта на съраунд звук. За най-добър ефект, обърнете високоговорителите към вашето място за сядане и ги поставете близо до нивото на ушите (когато сте седнали).

Следвайте тези общи указания за разполагане на високоговорителите.

- 1** Място за сядане:
В средата на зоната на слушане.
- 2** **FRONT CENTER** (преден централен) високоговорител:
Поставете централния високоговорител точно пред мястото за сядане - или над, или под телевизора.
- 3** **FRONT LEFT** (преден ляв) и **FRONT RIGHT** (преден десен) високоговорител:
Поставете левия и десния високоговорител отпред, на еднакво разстояние от централния високоговорител. Уверете се, че левият, десният и централният високоговорител са на еднакво разстояние от мястото ви за сядане.
- 4** **REAR LEFT** (заден ляв) и **REAR RIGHT** (заден десен) високоговорител:

Поставете задните високоговорители за съраунд звук вляво и вдясно от мястото ви за сядане, или на една линия с него, или малко по-назад.

5 SUBWOOFER (събуфър):

Поставете събуфъра на поне 1 метър вляво или вдясно от телевизора.

Оставете около 10 см разстояние от стената.

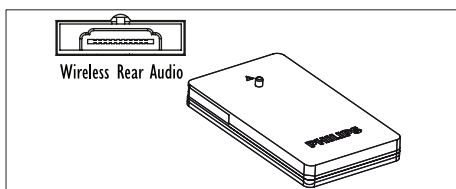
Направете задните си високоговорители безжични

Свържете задните високоговорители към системата за домашно кино безжично, чрез допълнителен безжичен модул. За подробности вижте ръководството за потребителя на безжичния модул.

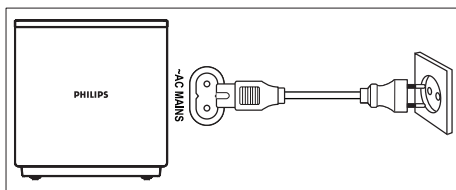
Какво ви е необходимо

- Безжичен модул Philips. (Модел: Philips RWSS5512, продава се отделно)

- 1 Включете безжичния предавател в съединителя **Wireless Rear Audio** на системата за домашно кино.



- 2 Свържете задните високоговорители към безжичния приемник.
- 3 Включете безжичния приемник в електрическата мрежа.



Свързване към телевизор

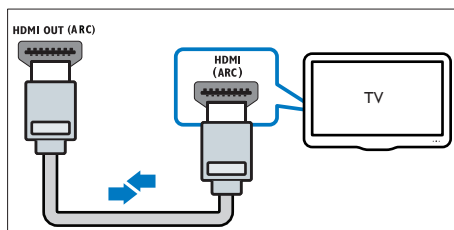
Свържете системата за домашно кино към телевизора за да гледате видео. Можете да слушате звука на телевизора през високоговорителите на системата за домашно кино.

Използвайте най-качествената връзка, която могат да ви осигурят системата за домашно кино и телевизорът ви.

Вариант 1: Свързване към телевизор чрез HDMI (ARC)

Видео с най-доброто качество

Вашата система за домашно кино поддържа HDMI версия с канал за връщане на аудио (Audio Return Channel, ARC). Ако телевизорът ви е съвместим с HDMI ARC, можете да слушате звука на телевизора през системата за домашно кино чрез един единствен HDMI кабел.



- 1 Използвайте кабел за високоскоростен HDMI, за да свържете съединителя **HDMI OUT (ARC)** на системата за домашно кино към съединителя **HDMI ARC** на телевизора.
 - Съединителят **HDMI ARC** на телевизора може да има различно обозначение. За подробности вижте ръководството за потребителя на телевизора.
- 2 На телевизора, включете действията на HDMI-CEC. За подробности вижте ръководството за потребителя на телевизора.

- HDMI-CEC е функция, която позволява съвместимите със CEC устройства, свързани чрез HDMI, да се управляват с едно единствено дистанционно управление, например да се регулира силата на звука на телевизора и системата за домашно кино. (вж. 'Конфигуриране на EasyLink (управление чрез HDMI-CEC)' на стр. 15)

3 Ако не чувате звука на телевизора през системата за домашно кино, направете ръчно настройките на звука. (вж. 'Настройка на звука' на стр. 16)

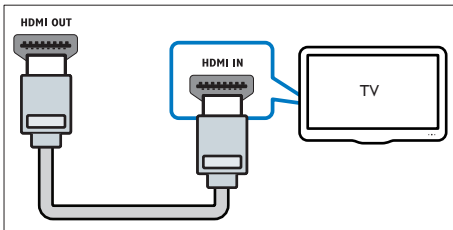
- HDMI-CEC е функция, която позволява съвместимите със CEC устройства, свързани чрез HDMI, да се управляват с едно единствено дистанционно управление, например да се регулира силата на звука на телевизора и системата за домашно кино. (вж. 'Конфигуриране на EasyLink (управление чрез HDMI-CEC)' на стр. 15)

4 Ако не чувате звука на телевизора през системата за домашно кино, направете ръчно настройките на звука. (вж. 'Настройка на звука' на стр. 16)

Вариант 2: Свързване към телевизор чрез стандартен HDMI

Видео с най-доброто качество

Ако телевизорът ви не е съвместим с HDMI ARC, свържете системата за домашно кино към телевизора чрез стандартен HDMI кабел.



- 1** Използвайте кабел за високоскоростен HDMI, за да свържете съединителя **HDMI OUT (ARC)** на системата за домашно кино към съединителя **HDMI** на телевизора.
- 2** Свържете аудио кабел, за да чувате звука на телевизора през системата за домашно кино (вж. 'Слушане на аудио от телевизора и други устройства' на стр. 14).
- 3** На телевизора, включете действията на HDMI-CEC. За подробности вижте ръководството за потребителя на телевизора.

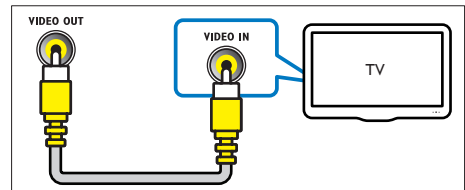
Забележка

- Ако телевизорът ви има съединителя за DVI, може да използвате адаптер от HDMI към DVI за свързване към телевизора. Някои функции обаче може да не са достъпни.

Вариант 3: Свързване към телевизора чрез композитна връзка

Видео с обикновено качество

Ако телевизорът ви няма съединители за HDMI, използвайте съединителя за композитно видео. Композитната връзка не поддържа видео с висока детайлност.



- 1** Използвайте кабел за композитно видео, за да свържете съединителя **VIDEO OUT** на системата за домашно кино към съединителя **VIDEO IN** на телевизора.
 - Съединителят за композитно видео може да е обозначен с **AV IN**, **COMPOSITE** или **BASEBAND**.

- 2 Свържете аудио кабел, за да чувате звука на телевизора през системата за домашно кино (вж. 'Слушане на аудио от телевизора и други устройства' на стр. 14).
- 3 Когато гледате телевизия, натиснете неколнократно **SOURCE** на системата за домашно кино, за да изберете правилния аудио вход.
- 4 Когато гледате видео, превключете телевизора към правилния аудио вход. За подробности вижте ръководството за потребителя на телевизора.

Свързване на цифрови устройства чрез HDMI

Свържете цифрово устройство, например цифрова приставка (set-top box), игрова конзола или камкордер, към системата за домашно кино чрез един-единствен HDMI кабел. Когато свържете устройството по този начин и пуснете файл или игра,

- видеото се показва автоматично на телевизора, а
 - аудиото се пуска автоматично от системата за домашно кино.
- 1 Използвайте кабел за високоскоростен HDMI, за да свържете съединителя **HDMI OUT** на цифровото устройство към съединителя **HDMI IN 1/2** на системата за домашно кино.
 - 2 Свържете системата за домашно кино към телевизора чрез **HDMI OUT (ARC)**.
 - Ако телевизорът не е съвместим с HDMI CEC, изберете правилния видео вход на телевизора.
 - 3 На свързаното устройство, включете действията на HDMI-CEC. За подробности вижте ръководството за потребителя на устройството.
 - Ако не чувате звука на цифровото устройство през системата

за домашно кино, направете ръчно настройките на звука. (вж. 'Настройка на звука' на стр. 16)

- Можете също да натиснете неколнократно **SOURCE** на системата за домашно кино, за да изберете правилния HDMI вход.

Слушане на аудио от телевизора и други устройства

Слушайте аудио от телевизора и други устройства през високоговорителите на системата за домашно кино.

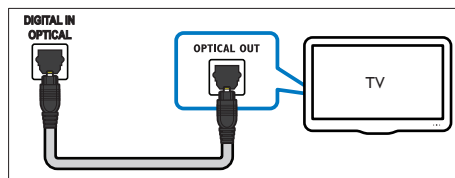
Използвайте най-качествената връзка, която могат да ви осигурят телевизорът, системата за домашно кино и другите ви устройства.

Забележка

- Когато системата за домашно кино и телевизорът са свързани чрез HDMI ARC, не е необходима аудио връзка (вж. 'Вариант 1: Свързване към телевизор чрез HDMI (ARC)' на стр. 12).

Вариант 1: Свързване на аудио чрез цифров оптичен кабел

Аудио с най-доброто качество

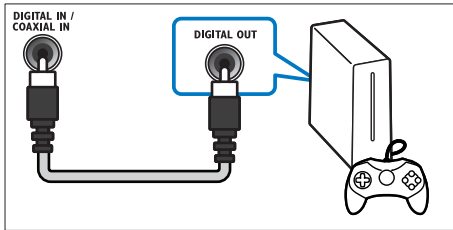


- 1 Използвайте оптичен кабел, за да свържете съединителя **OPTICAL** на системата за домашно кино към съединителя **OPTICAL OUT** на телевизора или друго устройство.

- Цифровият оптичен съединител може да е обозначен с **SPDIF** или **SPDIF OUT**.

Вариант 2: Свързване на аудио чрез цифров коаксиален кабел

Аудио с най-доброто качество

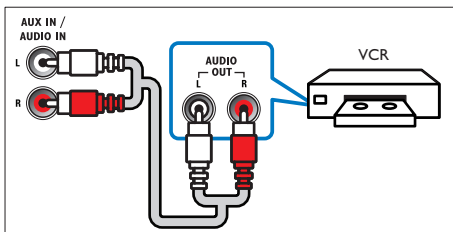


- 1 Използвайте коаксиален кабел, за да свържете съединителя **COAXIAL** на системата за домашно кино към съединителя **COAXIAL/DIGITAL OUT** на телевизора или друго устройство.
 - Цифровият коаксиален съединител може да е обозначен с **DIGITAL AUDIO OUT**.

Вариант 3: Свързване на аудио чрез кабели за аналогово аудио

Аудио с обикновено качество

- 1 Използвайте аналогов кабел, за да свържете съединителите **AUX** на системата за домашно кино към съединителите **AUDIO OUT** на телевизора или друго устройство.



Настройка на високоговорителите

Настройте високоговорителите ръчно, за да изпитате персонализирания съраунд звук.

Преди да започнете

Свържете всичко необходимо, както е описано в ръководството за бърз старт, и след това превключете телевизора към правилния източник на сигнал за системата за домашно кино.

- 1 Натиснете **⬆** (**У дома**).
- 2 Изберете **[Настройка]** и натиснете **OK**.
- 3 Изберете **[Аудио] > [Настройка високоговор.]**.
- 4 Въведете разстоянието за всеки високоговорител, слушайте тестовите тонове и променяйте силата на звука. Експериментирайте с местата на високоговорителите, за да откриете идеалното разположение.

Конфигуриране на EasyLink (управление чрез HDMI-CEC)

Тази система за домашно кино поддържа Philips EasyLink, който използва протокола HDMI-CEC (Consumer Electronics Control). Съвместимите с EasyLink устройства, свързани чрез HDMI, могат да се управляват с едно единствено дистанционно управление.

Забележка

- HDMI-CEC има и други наименования, в зависимост от производителя. За информация относно вашето устройство, вижте ръководството за потребителя на устройството.
- Philips не гарантира 100% съвместимост с всички HDMI-CEC устройства.

Преди да започнете

- Свържете системата за домашно кино към съвместимо с HDMI-CEC устройство чрез HDMI връзка.
- Свържете всичко необходимо, както е описано в ръководството за бърз старт, и след това превключете телевизора към правилния източник на сигнал за системата за домашно кино.

Включване на EasyLink

- 1 Натиснете **⬆** (**У дома**).
- 2 Изберете **[Настройка]** и натиснете **ОК**.
- 3 Изберете **[EasyLink] > [EasyLink] > [Вкл.]**.
- 4 На телевизора и другите свързани устройства, включете управлението чрез HDMI-CEC. За подробности вижте ръководството за потребителя на телевизора или другите устройства.
 - На телевизора, задайте аудио изхода на "Усилвател" (вместо ТВ високоговорители). За подробности вижте ръководството за потребителя на телевизора.

Управление с EasyLink

С EasyLink можете да управлявате системата за домашно кино, телевизора и другите свързани, съвместими с HDMI-CEC устройства чрез едно единствено дистанционно управление.

- **[Изпълнение с едно докосване]** (Възпроизвеждане с едно докосване): Когато в отделениято за дискове има диск с видео, натиснете **▶** (**Възпроизвеждане**), за да включите телевизора от режим на готовност, и след това пуснете диска.
- **[Режим на готовност с едно докосване]** (Режим на готовност с едно докосване): Ако е включен режимът на готовност с едно докосване, можете да превключвате системата за

домашно кино в режим на готовност с дистанционното управление на телевизора или други HDMI-CEC устройства.

- **[Управл. на звука на аудио системата]** (Управление на звука на системата): Ако е включено управлението на звука на системата, аудиото от свързаното устройство се възпроизвежда автоматично през високоговорителите на системата за домашно кино, когато възпроизвеждате от устройството.
- **[Задаване на аудио входовете]** (Задаване на аудио входовете): Ако управлението на звука на системата не работи, насочете свързаното устройство към правилния аудио вход на системата за домашно кино (вж. "Настройка на звука" на стр. 16).

Забележка

- За да промените настройките на управлението чрез EasyLink, натиснете **⬆** (**У дома**) и изберете **[Настройка] > [EasyLink]**.

Настройка на звука

Ако не чувате звука от свързаното устройство през високоговорителите на системата за домашно кино, направете следното:

- Уверете се, че сте включили EasyLink на всички устройства, (вж. "Конфигуриране на EasyLink (управление чрез HDMI-CEC)" на стр. 15) и
- на телевизора задайте аудио изхода на "Усилвател" (вместо ТВ високоговорители). За подробности вижте ръководството за потребителя на телевизора и
- настройките за управление на звука с EasyLink.

- 1 Натиснете **⬆** (**У дома**).
- 2 Изберете **[Настройка]** и натиснете **ОК**.

- 3 Изберете [EasyLink] > [Управл. на звука на аудио системата] > [Вкл.].
 - За възпроизвеждане на звука през високоговорителите на телевизора, изберете [Изкл.] и прескочете следващите стъпки.
- 4 Изберете [EasyLink] > [Задаване на аудио входовете].
- 5 Следвайте инструкциите на екрана, за да насочите свързаното устройство към аудио входовете на системата за домашно кино.
 - Ако свързвате системата за домашно кино към телевизора чрез HDMI ARC връзката се уверете, че аудио изходът на телевизора е насочен към входа ARC на системата за домашно кино.

Свързване и конфигуриране на домашна мрежа

Свържете системата за домашно кино към мрежов маршрутизатор, за да я конфигурирате в мрежата и да се радвате на:

- Стрийминг на мултимедийно съдържание (вж. 'Преглеждане в компютъра чрез DLNA' на стр. 29)
- Управление със смартфон (вж. 'Управление със смартфон' на стр. 27)
- Приложения за BD Live (вж. 'BD-Live на Blu-ray' на стр. 21)
- Актуализиране на софтуера (вж. 'Актуализиране на софтуера от интернет' на стр. 38)

! Внимание

- Запознайте се с мрежовия маршрутизатор, софтуера за мултимедийни сървъри и принципите на работа на мрежата. Ако е необходимо, прочетете документацията, предоставена с мрежовите компоненти. Philips не носи отговорност за загубени, повредени или унищожени данни.

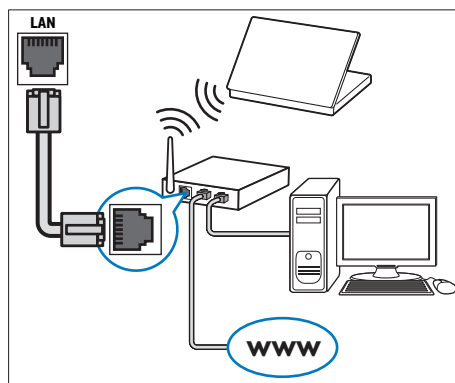
Преди да започнете

- Свържете всичко необходимо, както е описано в ръководството за бърз старт, и след това превключете телевизора към правилния източник на сигнал за системата за домашно кино.

Конфигуриране на кабелна мрежа

Какво ви е необходимо

- Мрежов кабел (прав кабел с RJ45 конектори).
- Мрежов маршрутизатор (с разрешен DHCP).



- 1 Използвайте мрежов кабел, за да свържете съединителя LAN на системата за домашно кино към мрежовия маршрутизатор.
- 2 Натиснете **⬆** (У дома) .
- 3 Изберете [Настройка] и натиснете **OK**.
- 4 Изберете [Мрежа] > [Инсталиране на мрежа] > [Кабелна (Ethernet)].
- 5 Следвайте инструкциите на екрана, за да завършите конфигурирането.
 - Ако не се установи връзка, изберете [Опитай пак] и след това натиснете **OK**.
- 6 Изберете [Готово] и след това натиснете **OK**, за да излезете.
 - За да видите настройките на мрежата, изберете [Настройка] > [Мрежа] > [Преглед на настройките на мрежата].

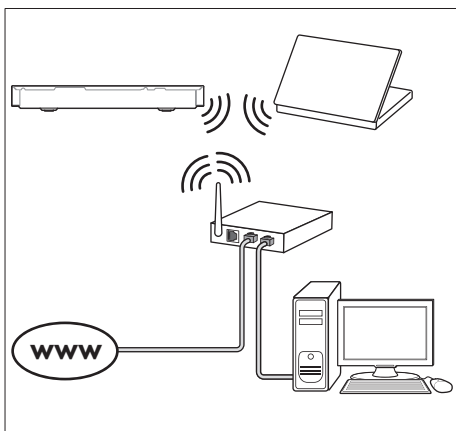
Конфигуриране на безжична мрежа

Функцията за безжично свързване/Wi-Fi се предлага само в Европа, Австралия и Нова Зеландия.

Вашата система за домашно кино може да се свърже с безжична мрежа.

Какво ви трябва

- Мрежов маршрутизатор (с разрешен DHCP). За най-добра безжична работа, покритие и съвместимост използвайте маршрутизатор, който поддържа 802.11n.



- 1 Натиснете **🏠 (У дома)**.
- 2 Изберете **[Настройка]** и натиснете **ОК**.
- 3 Изберете **[Мрежа]** > **[Инсталиране на мрежа]** > **[Безжична (Wi-Fi)]** и след това натиснете **ОК**.
- 4 Следвайте инструкциите на екрана, за да изберете и конфигурирате безжичната мрежа.
 - Ако не се установи връзка, изберете **[Опитай пак]** и след това натиснете **ОК**.
- 5 Изберете **[Готово]** и след това натиснете **ОК**, за да излезете.
 - За да видите настройките на мрежата, изберете **[Настройка]** > **[Мрежа]** > **[Преглед на безжичните настройки]**.

Персонализиране на името в мрежата

Дайте име на системата за домашно кино, за да я откривате лесно в домашната си мрежа.

- 1 Натиснете **🏠 (У дома)**.
- 2 Изберете **[Настройка]** и натиснете **ОК**.
- 3 Изберете **[Мрежа]** > **[Име на вашия продукт:]**.
- 4 Натиснете **Буквено-цифрови бутони**, за да въведете името.
- 5 Изберете **[Готово]** и след това натиснете **ОК**, за да излезете.

5 Използване на системата за домашно кино

Този раздел ще ви помогне да използвате системата за домашно кино, за да възпроизведате мултимедия от широка гама източници.

Преди да започнете

- Свържете всичко необходимо, както е описано в ръководството за бърз старт и ръководството за потребителя.
- Направете първоначалното конфигуриране. Системата за домашно кино ви подканва да направите първоначалното конфигуриране, когато я включите за първи път или ако не сте завършили конфигурирането.
- Превключете телевизора към правилния източник на сигнал за системата за домашно кино (например HDMI, AV IN).

Влизане в началното меню

Началното меню ви дава лесен достъп до свързаните устройства, конфигурирането и други полезни функции на системата за домашно кино.

- 1 Натиснете **⬆ (У дома)**.
↳ Отваря се началното меню.
- 2 Натиснете **Бутони за навигация** и **ОК**, за да изберете едно от следните:
 - **[пускане на диск]**: Пускане на диска.
 - **[преглед в USB]**: Отваряне на браузъра на съдържание на USB устройството.
 - **[преглед в iPod]**: Отваряне на браузъра на съдържание на iPod или iPhone.

- **[Smart TV]**: Тази функция не е налична в тази версия.
 - **[преглед в компютъра]**: Отваряне на браузъра на съдържание на компютъра.
 - **[HDMI 1]**: Избор на цифровото устройство, свързано към **HDMI IN 1** на системата за домашно кино.
 - **[HDMI 2]**: Избор на цифровото устройство, свързано към **HDMI IN 2** на системата за домашно кино.
 - **[Настройка]**: Достъп до менютата за промяна на настройките за видео, аудио и други.
 - **[Помощ]**: Отваряне на екранното ръководство за потребителя.
- 3 Натиснете **⬆ (У дома)**, за да излезете.

Дискове

Вашата система за домашно кино възпроизвежда DVD, VCD, CD и Blu-ray дискове. Тя може да възпроизвежда и дискове, които сте записали у дома, например CD-R дискове със снимки, видео и музика.

- 1 Поставете диск в системата за домашно кино.
- 2 Ако възпроизвеждането на диска не започне автоматично, натиснете **DISC** или изберете **[пускане на диск]** от началното меню.
- 3 Използвайте дистанционното управление, за да управлявате възпроизвеждането (вж. 'Бутони за възпроизвеждане' на стр. 20).
 - Нормално е да чувате малко шум, когато се възпроизвежда Blu-ray диск. Това не означава, че има дефект в системата за домашно кино.

Бутони за възпроизвеждане

Бутон	Действие
Бутони за навигация	Придвижване в менютата. Нагоре/надолу: Завъртане на картината по посока или обратно на часовниковата стрелка.
OK	Потвърждаване на въведеното или избор.
▶ (Възпроизвеждане)	Пускане или пускане след стоп.
	Пауза във възпроизвеждането.
■	Спиране на възпроизвеждането.
▲	Натиснете и задръжте за 3 секунди, за да отворите или затворите отделението за дискове.
⏪ / ⏩	Прескачане към предишната или следващата песен, епизод или файл.
⏮ / ⏭	Бързо търсене назад или напред. Бавно търсене назад или напред, когато видеото е на пауза.
SUBTITLE	Избор на език на субтитрите за видео.
DISC/POP-UP MENU	Отваряне или затваряне на менюто на диска.

Бутон	Действие
☰ OPTIONS	Достъп до разширените опции, когато възпроизвеждате аудио, видео или мултимедийни файлове (вж. 'Опции за аудио, видео и изображения' на стр. 23).

Синхронизиране на картината и звука

Ако аудиото и видеото не са синхронизирани, забавете аудиото, за да се синхронизира с видеото.

- 1 Натиснете **☰ SOUND SETTINGS**.
- 2 Изберете **AUD SYNC** и натиснете **OK**.
- 3 Натискайте **Бутони за навигация** (нагоре/надолу), за да синхронизирате аудиото с видеото.
- 4 Натиснете **OK** за потвърждение.

Пускане на 3D Blu-Ray диск

Вашата система за домашно кино може да възпроизвежда Blu-ray 3D видео. Преди да пуснете 3D диск, прочетете предупреждението за здравето при гледане на 3D.

Какво ви трябва

- 3D телевизор
- 3D очила, съвместими с вашия 3D телевизор
- Blu-ray 3D видео
- Кабел за високоскоростен HDMI

- 1 Използвайте кабела за високоскоростен HDMI, за да свържете системата за домашно кино със съвместим с 3D телевизор.

- 2 Уверете се, че настройката за 3D видео е включена. Натиснете **⬆ (У дома)** и изберете **[Настройка] > [Видео] > [Гледане на 3D видео] > [Авто]**.
 - За да пуснете 3D видео в 2D режим, изберете **[Изкл.]**.
- 3 Пуснете Blu-ray 3D диск и сложете 3D очилата.
 - По време на търсенето на видео и в определени режими на възпроизвеждане видеото се показва в 2D. При възобновяване на възпроизвеждането съдържанието на екрана се показва отново в 3D.

Забележка

- За да избегнете трептенето, променете яркостта на екрана.

Bonus View при Blu-ray

Blu-ray дисковете, които поддържат Bonus View, ви дават допълнително съдържание, например коментари, в малък прозорец на екрана. Bonus View е известно и като "картина в картината".

- 1 Включете Bonus View в менюто на Blu-ray диска.
- 2 Докато гледате филма, натиснете **≡ OPTIONS**.
↳ Показва се менюто с опции.
- 3 Изберете **[Избор на PIP] > [PIP]**.
 - В зависимост от видеото ще се покаже менюто "картина в картината" [1] или [2].
 - За да изключите Bonus View, изберете **[Изкл.]**.
- 4 Изберете **[Допълнителен език на звука]** или **[Допълнителен език субтитри]**.
- 5 Изберете езика и натиснете **OK**.

BD-Live на Blu-ray

Достъп до допълнителни функции на Blu-ray дисковете с BD-Live съдържание, като онлайн чат с режисьора, най-новите филмови трейлъри, игри, тапети и тонове на звънене. Услугите и BD-Live съдържанието са различни за различните дискове.

Какво ви е необходимо

- Blu-ray с BD-Live съдържание.
- Устройство за съхранение:
 - USB устройство за съхранение с поне 1 GB памет или
 - SD карта с памет тип SDHC, клас 6 с поне 8 GB памет.

- 1 Свържете системата за домашно кино към домашна мрежа с достъп до интернет (вж. 'Свързване и конфигуриране на домашна мрежа' на стр. 17).
- 2 Свържете USB устройство за съхранение или поставете SD карта с памет в системата за домашно кино.
 - Ако бъдете подканени, следвайте инструкциите на екрана, за да форматирате SD картата с памет.
 - След форматирането SD картата вече няма да е съвместима с компютри или фотоапарати, освен ако не я форматирате отново, като използвате операционната система Linux.
- 3 Натиснете **⬆ (У дома)** и изберете **[Настройка]**.
- 4 Изберете **[Разширена] > [Локална памет]**.
- 5 Изберете **[USB]** или **[SD карта]**.
 - Използвайте USB устройство за съхранение или SD карта с памет, за да запишете изтегленото BD-Live съдържание.
- 6 Изберете **[Разширена] > [BD-Live защита] > [Изкл.]**, за да включите BD-Live.
 - За да изключите BD-Live, изберете **[Вкл.]**.

- 7 Изберете иконата BD-Live в менюто на диска и след това натиснете **ОК**.
↳ BD-Live започва да се зарежда. Времето за зареждане зависи от диска и от вашата интернет връзка.

- 8 Натиснете **Бутони за навигация** за придвижване в BD-Live и след това натиснете **ОК**, за да изберете опция.

Забележка

- За да изтриете паметта на устройството за съхранение, натиснете **🏠 (У дома)** и изберете **[Настройка] > [Разширена] > [Изтриване на паметта]**.

Файлове с данни

Вашата система за домашно кино може да възпроизвежда файлове със снимки, аудио и видео, записани на диск или USB устройство за съхранение. Преди да пуснете файл се уверете, че вашата система за домашно кино поддържа този файлов формат (вж. 'Файлови формати' на стр. 40).

- 1 Пуснете файловете от диска или USB устройството за съхранение.
- 2 За да спрете възпроизвеждането, натиснете **■**.
 - За да възобновите възпроизвеждането на видеото оттам, където е било спряно, натиснете **▶ (Възпроизвеждане)**.
 - За да пуснете видеото отначало, натиснете **ОК**.

Забележка

- За възпроизвеждане на DivX файлове, защитени с DRM, свържете системата за домашно кино към телевизора чрез HDMI кабел.

Субтитри

Ако избраното видео има субтитри на няколко езика, изберете език на субтитрите.

Забележка

- Уверете се, че файлът със субтитрите е с абсолютно същото име като файла с видеото. Например ако името на файла с видео е "movie.avi", файлът със субтитрите трябва да се преименува на "movie.srt" или "movie.sub".
- Вашата система за домашно кино поддържа следните файлови формати: .srt, .sub, .txt, .ssa, .ass, .smi и .sami. Ако субтитрите не се показват както трябва, сменете набора от знаци.

- 1 Докато гледате видео, натиснете **SUBTITLE**, за да изберете език.
- 2 За DivX или RMVB/RM видео, ако субтитрите не се показват както трябва, продължете със следващите стъпки, за да смените набора от знаци.
- 3 Натиснете **OPTIONS**.
↳ Показва се менюто с опции.
- 4 Изберете **[Набор от знаци]** и след това изберете набор от знаци, който поддържа субтитрите.

Европа, Индия, Латинска Америка и Русия

Набор от знаци	Език
[Стандартен]	английски, албански, датски, холандски, фински, френски, келтски, немски, италиански, кюрдски (латиница), норвежки, португалски, испански, шведски и турски
[Централна Европа]	албански, хърватски, чешки, холандски, английски, немски, унгарски, ирландски, полски, румънски, словашки, словенски и сръбски

Набор от знаци	Език
[Кирилица]	български, белоруски, английски, македонски, молдовски, руски, сръбски и украински
[Гръцки]	гръцки
[Балтийски]	естонски, латвийски и литовски

Азиатско-Тихоокеанския регион и Китай

Набор от знаци	Език
[Стандартен]	албански, датски, холандски, английски, фински, френски, келтски, немски, италиански, кюрдски (латиница), норвежки, португалски, испански, шведски, турски
[Китайски]	опростен китайски
[Китайски традиционен]	традиционен китайски
[Корейски]	английски и корейски

Код за DivX видео по заявка (VOD Code)

Преди да закупите DivX видео и да го гледате на системата за домашно кино, регистрирайте системата на адрес www.divx.com, като използвате кода за DivX видео по заявка (DivX VOD).

- 1 Натиснете **↑ (У дома)**.
- 2 Изберете **[Настройка]** и натиснете **OK**.
- 3 Изберете **[Разширена] > [Код DivX® VOD]**.
↳ Показва се кодът за регистрация за DivX видео по заявка на вашата система за домашно кино.

USB устройства за съхранение

Забавлявайте се със снимки, аудио и видео, записани в USB устройство за съхранение, например MP4 плейър или цифров фотоапарат.

Какво ви е необходимо

- USB устройство за съхранение от клас памет, форматирано за файловете системи FAT или NTFS.
- Мултимедия файл в някой от поддържаните файлови формати (вж. 'Файлови формати' на стр. 40).

Забележка

- Ако използвате удължителен USB кабел, USB концентратор или USB четец на много видове карти, USB устройството за съхранение може да не бъде разпознато.

- 1 Включете USB устройство за съхранение в съединителя **↔ (USB)** на системата за домашно кино.
- 2 Натиснете **↑ (У дома)**.
- 3 Изберете **[преглед в USB]** и натиснете **OK**.
↳ Отваря се браузърът на съдържание.
- 4 Изберете файл и натиснете **OK**.
- 5 Управлявайте възпроизвеждането чрез бутона за пускане (вж. 'Бутона за възпроизвеждане' на стр. 20).

Опции за аудио, видео и изображения

Използвайте разширените функции, когато възпроизвеждате файлове със снимки, аудио и видео, записани на диск или USB устройство за съхранение.

Опции за аудио

Когато възпроизвеждате аудио, можете да повторите дадена песен, диск или папка.

- 1 Натискайте **≡ OPTIONS**, за да преминете през следните функции:
 - **RPT TRK / RPT FILE:** Повторение на текущата песен или файл.
 - **RPT DISC / RPT FOLD:** Повторение на всички песни на диска или в папката.
 - **RPT RDOM:** Пускане на песните в случаен ред.
 - **RPT OFF:** Изключване на режима на повторение.

Опции за видео


Когато възпроизвеждате видео, можете да избирате опции като субтитри, език на звука, търсене по време и настройки на картината. Някои опции не са достъпни, в зависимост от източника на видео.

- 1 Натиснете **≡ OPTIONS**.
 - ↳ Показва се менюто с опциите за видео.
- 2 Натиснете **Бутони за навигация** и **ОК**, за да изберете промяната:
 - **[Език на звука]:** Избор на език на звука за видео.
 - **[Език на субтитрите]:** Избор на език на субтитрите за видео.
 - **[Изместване на субтитрите]:** Промяна на разположението на субтитрите на екрана.
 - **[Информация]:** Показване на информация за това, което се възпроизвежда в момента.
 - **[Набор от знаци]:** Избор на набор от знаци, който поддържа субтитрите в DivX.
 - **[Търсене по време]:** Прескачане до определена част от видеото чрез въвеждане на времето на сцената.

- **[Допълнителен език на звука]:** Избор на допълнителния език на звука за Blu-ray видео.
- **[Допълнителен език субтитри]:** Избор на допълнителния език на субтитрите за Blu-ray видео.
- **[Заглавия]:** Избор на конкретно заглавие.
- **[Раздели]:** Избор на конкретен епизод.
- **[Караоке]** (само за определени модели и региони): Промяна на настройките за караоке.
- **[Списък с ъгли]:** Избор на друг ъгъл на камерата.
- **[Менюта]:** Показване на менюто на диска.
- **[Избор на PIP]:** Показване на прозореца "картина в картината", когато е пуснат Blu-ray диск, който поддържа Bonus View.
- **[Мащабиране]:** Увеличаване на сцена или картина във видеото. Натиснете **Бутони за навигация** (наляво/надясно), за да изберете коефициента на увеличение.
- **[Повторение]:** Повторение на епизод или заглавие.
- **[Повторение А-В]:** Отбелязване на две точки (от-до) в епизод или заглавие за повторно изпълнение или изключване на режима на повторение.
- **[Настройки на картината]:** Избор на предварително зададена настройка на цветовете.
- **[Аудио синхр.]:** Забавяне на звука, за да се синхронизира с картината.




Опции за изображения

Когато гледате изображение, можете да го увеличите или завъртите, да добавите анимация в слайдшоуто или да промените настройките на картината.

- 1 Натиснете  **OPTIONS**.
↳ Показва се менюто с опциите за изображения.
- 2 Натискайте **Бутони за навигация** и **ОК**, за да изберете и промените следните настройки:
 - **[Завъртане на +90]:** Завъртане на картината на 90 градуса по посока на часовниковата стрелка.
 - **[Завъртане на -90]:** Завъртане на картината на 90 градуса обратно на часовниковата стрелка.
 - **[Мащабиране]:** Увеличаване на сцена или картина във видеото. Натиснете **Бутони за навигация** (наляво/надясно), за да изберете коефициента на увеличение.
 - **[Информация]:** Показване на информация за изображението.
 - **[Време за показване на слайд]:** Задаване на скоростта, с която се сменят изображенията в слайдшоуто.
 - **[Анимирано слайдшоу]:** Избор на анимация за слайдшоуто.
 - **[Настройки на картината]:** Избор на предварително зададена настройка на цветовете.
 - **[Повторение]:** Повторение на всичко от избрана папка.

Музикално слайдшоу

Ако файловете със снимки и музика са на един и същ диск или USB устройство за съхранение, можете да направите музикално слайдшоу.

- 1 Изберете песен и след това натиснете **ОК**.
- 2 Натиснете  **BACK** и отидете в папката със снимки.
- 3 Изберете снимка и натиснете  (**Възпроизвеждане**), за да пуснете слайдшоуто.
- 4 За да спрете слайдшоуто, натиснете .

- 5 Натиснете повторно , за да спрете музиката.

Забележка


- Уверете се, че вашата система за домашно кино поддържа файловите формати на тези снимки и музика (вж. 'Файлови формати' на стр. 40).

Радио

Слушайте FM радио от системата за домашно кино и запаметявайте до 40 радиостанции.

Забележка

- Не се поддържат AM и цифрово радио.
- Ако не е открит стерео сигнал, ще бъдете подканени да преинсталирате радиостанциите.

- 1 Свържете FM антената към **ANTENNA FM 75 Ω** на системата за домашно кино.
 - За най-добър сигнал, поставете антената по-далече от телевизора или други източници на излъчване.
- 2 Натискайте **Бутони за избор на източник**, докато на дисплея на контролния панел се появи **RADIO**.
↳ Ако вече сте инсталирали радиостанциите, започва възпроизвеждане от последния канал, който сте слушали.
↳ Ако не сте инсталирали радиостанции, на дисплея на контролния панел ще се появи съобщението **AUTO INSTALL... PRESS PLAY**. Натиснете  (**Възпроизвеждане**).
- 3 Използвайте дистанционното управление, за да слушате или сменяте радиостанциите.

Бутони за възпроизвеждане

Бутон	Действие
◀ / ▶ или Буквено-цифрови бутони	Избор на запаметена радиостанция.
Бутони за навигация	Ляво/дясно: Търсене на радиостанция. Нагоре/надолу: Fino настройване на определена радиочестота.
■	Натиснете, за да спрете инсталирането на радиостанция.
↶ BACK	Натиснете и задръжте, за да изтриете запаметената радиостанция.
☰ OPTIONS	Ръчно: 1) Натиснете ☰ OPTIONS . 2) Натиснете ▶ / ▶, за да изберете запаметена радиостанция. 3) Натиснете отново ☰ OPTIONS , за да запаметите радиостанцията. Автоматично: Натиснете и задръжте за 3 секунди, за да преинсталирате радиостанциите.
SUBTITLE	Превключване между стерео и моно звук.

Стъпка за настройка на станции

В някои страни стъпката за настройка на радиостанции може да се превключва между 50 kHz и 100 kHz. Ако превключите стъпката за настройка, всички настроени станции се изтриват.

- 1 Натиснете **Бутони за избор на източник**, докато на дисплея на контролния панел се появи **RADIO**.
- 2 Натиснете ■.

- 3 Натиснете и задръжте ▶ (**Възпроизвеждане**) за превключване между 50 kHz и 100 kHz.

MP3 плейър

Свържете MP3 плейър, за да възпроизвеждате аудио файлове.

Какво ви е необходимо

- MP3 плейър.
- 3,5-мм стерео аудио кабел.

- 1 Използвайте 3,5-мм или 6,5-мм стерео аудио кабел, за да свържете MP3 плейъра към съединителя **MUSIC iLINK** на системата за домашно кино.
 - Ако използвате 6,5-мм стерео аудио кабел, свържете MP3 плейъра към системата за домашно кино чрез адаптерен жак от 3,5 мм към 6,5 мм.
- 2 Натискайте **AUDIO SOURCE**, докато на дисплея на контролния панел се появи **MUSIC I-LINK**.
- 3 Избирайте и пускайте аудио файлове чрез бутоните на MP3 плейъра.

iPod или iPhone

Свържете поставка Philips, за да възпроизвеждате музика, снимки и видео от вашия iPod или iPhone.

Какво ви е необходимо

- Поставка Philips за iPod/iPhone (модел: Philips DCK306x).
- Жълт кабел за композитно видео.

- 1 Свържете поставката Philips към съединителя **DOCK for iPod** на системата за домашно кино.
- 2 За да гледате слайдшоу от вашия iPod или iPhone на телевизора, свържете

- поставката към телевизора, като използвате жълтия композитен кабел.
- 3** Включете вашия iPod или iPhone и го сложете в поставката.
- Зареждайте вашия iPod/iPhone в поставката, докато системата за домашно кино е в режим iPod.

Слушане на музика

- 1** Сложете вашия iPod/iPhone в поставката.
- 2** Натиснете **DOCK for iPod** на дистанционното на системата за домашно кино.
- 3** Прегледайте съдържанието от екрана на вашия iPod или iPhone, за да изберете музика.
- 4** Пуснете музиката от вашия iPod/iPhone.
- ↳ Музиката се възпроизвежда през системата за домашно кино.

Прегледане на аудио съдържание от телевизора (разширен режим):

- 1** Натиснете **🏠 (У дома)**.
- 2** Изберете **[преглед в iPod]** и натиснете **OK**.
- ↳ Отваря се браузърът на съдържание.
- 3** Натиснете **Бутони за навигация**, за да прегледате аудио съдържанието.
- 4** Управлявайте възпроизвеждането чрез бутона за пускане (вж. 'Бутони за възпроизвеждане' на стр. 20).
- Бутоните на вашия iPod/iPhone са деактивирани.
- 5** За да излезете от режима "поставка", натиснете **🏠 (У дома)**.

Пускане на видео и слайдшоу

- 1** Сложете вашия iPod/iPhone в поставката (вж. 'iPod или iPhone' на стр. 26).
- 2** Натиснете **DOCK for iPod** на дистанционното на системата за домашно кино.

- 3** Изберете **AV/VIDEO** като източник на сигнала към телевизора (съответства на жълтия композитен кабел).
- ↳ На телевизора се показва празен екран.
- 4** От екрана на вашия iPod или iPhone прегледайте и изберете видео или слайдшоу от снимки.
- ↳ Видеото или слайдшоуто се показва на екрана на телевизора.

Управление със смартфон

Използвайте вашето мобилно устройство, например (iOS 3.1.3 и следващи версии), телефон с Android (2.1 и следващи версии), iPad или таблет, за:

- Управление на системата за домашно кино
- Преглед на съдържанието на диск с данни или USB устройство за съхранение
- Превключване към FM радио
- Персонализиране на настройките на звука
- Поточно предаване и споделяне на съдържание от устройствата в домашната ви мрежа

Преди да започнете

- Свържете системата за домашно кино, мобилното си устройство и другите съвместими с DLNA устройства към една и съща домашна мрежа.
 - За по-добро качество на картината, когато е възможно, използвайте кабелна връзка.
- Персонализирайте името в мрежата на системата за домашно кино (вж. 'Персонализиране на името в мрежата' на стр. 18).
- Изтеглете на мобилното си устройство приложението Philips **MyRemote**.
 - За iPhone или iPad, потърсете приложението в **App Store** (Магазина за приложения).

- За телефон или таблет с Android, потърсете приложението в **Market** (Android Market).

Управление на системата за домашно кино

- 1 На мобилното устройство, отворете приложението **MyRemote**.
- 2 В началния екран, изберете вашата система за домашно кино (по името ѝ в мрежата).
 - ↳ В долната част на екрана се показва лента на търсенето.
 - Ако вашата система за домашно кино не бъде открита, проверете мрежовата връзка или докоснете раздела **Devices** на мобилното ви устройство, за да потърсите отново.
- 3 Изберете един от следващите раздели, за да получите достъп до още опции.
 - За да се върнете в предишния екран, натиснете бутона "назад".

Избор	Действие
App	Връщане в началния екран на устройството.
Media	DISC: Преглеждане и пускане на файл, записан на диск с данни. USB: Преглеждане и пускане на файл, записан на USB устройство за съхранение. FM radio: Превключване към FM радио.
Remote	Дистанционно управление от вашето мобилно устройство. Плъзнете екрана наляво или надясно, за да получите достъп до още бутони. Активни са само необходимите бутони на мобилното ви устройство. Някои функции, като режим на готовност и дълго натискане, не са достъпни на мобилното ви устройство.

Избор	Действие
Sound	MySound: Персонализирана настройка на звука, според собствените ви предпочитания. Surround: Избор на настройка на съраунд звука.

- 4 Следвайте инструкциите на екрана, за да изберете опция или да приключите конфигурирането.

Стрийминг на мултимедийно съдържание (SimplyShare)

Philips SimplyShare ви позволява да използвате вашия смартфон за стрийминг на мултимедийно съдържание (като файлове със снимки, аудио и видео) и за възпроизвеждане през системата за домашно кино или всяко съвместимо с DLNA устройство в същата домашна мрежа.

Преди да започнете

- Инсталирайте на мобилното си устройство съвместимо с DLNA приложение за мултимедийни сървъри, като Twonky Media Server.
- Разрешете споделянето на мултимедийни файлове. За подробности вижте ръководството за потребителя на софтуера за мултимедийни сървъри.

- 1 На мобилното устройство, заредете приложението за мултимедийни сървъри. За iPhone или телефон с Android, отворете приложението **MyRemote**.
- 2 В менюто на вашето мобилно устройство изберете **SimplyShare**.
 - ↳ Системата за домашно кино и другите устройства в домашната мрежа се откриват автоматично и се показват на екрана.
- 3 Изберете устройство в мрежата.
 - ↳ Показват се папките в избраното устройство. Имената на папките

може да са различни, в зависимост от мултимедийния сървър.

- Ако не виждате папките, проверете дали сте разрешили споделянето на мултимедийни файлове на избраното устройство, така че съдържанието му да е достъпно за споделяне.

4 Изберете мултимедийен файл за възпроизвеждане.

5 В менюто на вашето мобилно устройство изберете системата за домашно кино, за да изпратите към нея мултимедийния файл.

- Някои мултимедийни файлове може да не се показват или възпроизвеждат, поради проблеми със съвместимостта. Проверете кои файлови формати поддържа вашата система за домашно кино.

6 Използвайте мобилното си устройство, за да управлявате възпроизвеждането.

Преглеждане в компютъра чрез DLNA

Намирайте и възпроизвеждайте файловете със снимки, аудио и видео от компютър или мултимедийен сървър в домашната ви мрежа чрез системата за домашно кино.

Преди да започнете

- Инсталирайте на устройството си съвместими с DLNA приложения за мултимедийни сървъри. Уверете се, че сте изтеглили приложението, което е най-подходящо за вас. Например:
 - Windows Media Player 11 или следваща версия за PC
 - Twonky Media Server за Mac или PC
- Разрешете споделянето на мултимедийни файлове. За да ви улесним, включихме стъпките за следните приложения:

- Windows Media Player 11 (вж. 'Microsoft Windows Media Player 11' на стр. 29)
- Windows Media Player 12 (вж. 'Microsoft Windows Media Player 12' на стр. 30)
- Twonky Media за Mac (вж. 'Macintosh OS X Twonky Media (v4.4.2)' на стр. 31)



Забележка

- За повече помощ във връзка с тези приложения или други мултимедийни сървъри вижте ръководството за потребителя на софтуера за мултимедийни сървъри.

Конфигуриране на софтуера за мултимедийни сървъри

За да разрешите споделянето на мултимедия, конфигурирайте софтуера за мултимедийни сървъри.

Преди да започнете

- Свържете системата за домашно кино към домашна мрежа. За по-добро качество на картината, когато е възможно, използвайте кабелна връзка.
- Свържете компютъра и другите съвместими с DLNA устройства към същата домашна мрежа.
- Уверете се, че защитната стена на компютъра ви позволява да използвате програми за възпроизвеждане на мултимедия (или софтуерът за мултимедийен сървър е включен в списък с изключения на защитната стена).
- Включете компютъра и маршрутизатора.

Microsoft Windows Media Player 11

- 1** Стартирайте Windows Media Player на компютъра си.
- 2** Щракнете върху раздел **Library** (Библиотека) и изберете **Media Sharing** (Споделяне на мултимедия).

- 3 Първия път, когато изберете **Media Sharing** (Споделяне на мултимедия) на компютъра, се показва изскачащ екран. Поставете отметка в квадратчето **Share my media box** (Споделете моите мултимедийни файлове) и щракнете върху **ОК**.
 - ↳ Показва се екранът **Media Sharing** (Споделяне на мултимедия).
- 4 Вижте дали в екрана **Media Sharing** (Споделяне на мултимедия) има устройство, обозначено като **Unknown Device** (Неизвестно устройство).
 - ↳ Ако след около минута все още не виждате неизвестно устройство, проверете дали защитната стена на компютъра ви не е блокирала връзката.
- 5 Изберете неизвестното устройство и щракнете върху **Allow (Позволи)**.
 - ↳ До устройството се показва зелена отметка.
- 6 По подразбиране, Windows Media Player споделя файловете от следните папки: **My Music** (Моята музика), **My Pictures** (Моите снимки) и **My Videos** (Моето видео). Ако вашите файлове са в други папки, изберете **Library > Add to Library** (Библиотека > Добавяне към библиотеката).
 - ↳ Показва се екранът **Add to Library** (Добавяне към библиотеката).
 - Ако е необходимо, изберете **Advanced options** (Разширени опции), за да се покаже списък с наблюдаваните папки.
- 7 Изберете **My folders and those of others I can access** (Моите папки и папките на другите, до които имам достъп) и щракнете върху **Add (Добави)**.
- 8 Следвайте инструкциите на екрана, за да добавите другите папки с ваши мултимедийни файлове.

Microsoft Windows Media Player 12

- 1 Стартирайте Windows Media Player на компютъра си.
- 2 В Windows Media Player, щракнете върху раздела **Stream** (Стрийминг) и след това изберете **Turn on media streaming (Включи стрийминга на мултимедия)**.
 - ↳ Показва се екранът **Media streaming options** (Опции за стрийминг на мултимедия).
- 3 Щракнете върху **Turn on media streaming** (Включи стрийминга на мултимедия).
 - ↳ Връщате се в прозореца на Windows Media Player.
- 4 Щракнете върху раздела **Stream** (Стрийминг) и изберете **More streaming options** (Още опции за стрийминг).
 - ↳ Показва се екранът **Media streaming options** (Опции за стрийминг на мултимедия).
- 5 Вижте дали в екрана **Local network** (Локална мрежа) има мултимедийна програма.
 - ↳ Ако не виждате мултимедийна програма, проверете дали защитната стена на компютъра ви не е блокирала връзката.
- 6 Изберете мултимедийната програма и щракнете върху **Allowed** (Позволено).
 - ↳ До мултимедийната програма се показва зелена стрелка.
- 7 По подразбиране, Windows Media Player споделя файловете от следните папки: **My Music** (Моята музика), **My Pictures** (Моите снимки) и **My Videos** (Моето видео). Ако вашите файлове са в други папки, щракнете върху раздела **Organize** (Организиране) и изберете **Manage libraries > Music** (Управление на библиотеки > Музика).
 - ↳ Показва се екранът **Music Library Locations** (Местоположения на фонотеката).

- 8 Следвайте инструкциите на екрана, за да добавите другите папки с ваши мултимедийни файлове.

Macintosh OS X Twonky Media (v4.4.2)

- 1 Посетете www.twonkymedia.com, за да закупите софтуера, или изтеглете безплатна 30-дневна пробна версия за Macintosh.
- 2 Стартирайте Twonky Media на компютъра Macintosh.
- 3 В екрана на Twonky Media Server, изберете **Basic Setup** (Основна настройка) и **First steps** (Начални стъпки).
 - ↳ Показва се екранът **First steps** (Начални стъпки).
- 4 Въведете име за мултимедийния си сървър, след което щракнете върху **Save changes** (Запис на промените).
- 5 Отново в екрана на Twonky Media Server, изберете **Basic Setup** (Основна настройка) и **First steps** (Начални стъпки).
 - ↳ Показва се екранът **Sharing** (Споделяне).
- 6 Прегледайте и изберете папки за споделяне и след това изберете **Save Changes** (Запис на промените).
 - ↳ Вашият Macintosh автоматично сканира папките повторно, за да са готови за споделяне.

Възпроизвеждане на файлове от компютъра



Забележка

- Преди да преминете към възпроизвеждане на мултимедийно съдържание от компютъра, проверете дали системата за домашно кино е свързана към домашната мрежа и дали софтуерът за мултимедийни сървъри е конфигуриран правилно.

- 1 Натиснете (У дома) .

- 2 Изберете **[преглед в компютъра]** и натиснете **ОК**.
 - ↳ Отваря се браузърът на съдържание.
- 3 Изберете устройство в мрежата.
 - ↳ Показват се папките в избраното устройство. Имената на папките може да са различни, в зависимост от мултимедийния сървър.
 - Ако не виждате папките, проверете дали сте разрешили споделянето на мултимедийни файлове на избраното устройство, така че съдържанието му да е достъпно за споделяне.
- 4 Изберете файл и натиснете **ОК**.
 - Някои мултимедийни файлове може да не се възпроизведат, поради проблеми със съвместимостта. Проверете кои файлови формати се поддържат от вашата система за домашно кино.
- 5 Управлявайте възпроизвеждането чрез бутона за пускане (вж. 'Бутона за възпроизвеждане' на стр. 20).

Караоке

Само за определени модели и региони

Пуснете диск за караоке на системата за домашно кино и пейте с музиката.

Какво ви е необходимо

- Микрофон за караоке.
- Дискове за караоке.



Внимание

- За да избегнете микрофония или неочакван шум, намалете до минимум силата на звука на микрофона, преди да го свържете към системата за домашно кино.

- 1 Включете микрофон за караоке в съединителя **MIC** на системата за домашно кино.

- 2 Превключете телевизора към необходимия източник за системата за домашно кино.
- 3 Уверете се, че допълнителната обработка на аудио сигнала е разрешена в системата за домашно кино. (вж. 'Настройки на високоговорителите' на стр. 36).
- 4 Докато възпроизвеждате диск за караоке, натиснете **OPTIONS**.
↳ Показва се менюто с опции.
- 5 Изберете [**Караоке**] и натиснете **OK**.
↳ Показва се менюто с настройките за караоке.
- 6 Натискайте **Бутони за навигация** (нагоре/надолу) и **OK**, за да промените следните настройки:
 - [**Микрофон**]: Включване или изключване на микрофона.
 - [**Сила на звука на микрофона**]: Промяна на силата на звука на микрофона.
 - [**Ехо**]: Промяна на нивото на ехото.
 - [**Бутон**]: Промяна на височината, така че да пасва на гласа ви.
 - [**Гласова поддръжка**]: Избор на режим за звука или включване/ изключване на вокалите.

Избор на звук

Този раздел ще ви помогне да изберете идеалния звук за вашите филми и музика.

- 1 Натиснете **III SOUND SETTINGS**.
- 2 Натискайте **Бутони за навигация** (наляво/надясно), за да се покажат опциите за звука.

Опции за звука	Описание
SOUND	Избор на режим на звука.
SURROUND	Избор на съраунд звук или стерео звук.

Опции за звука	Описание
AUD SYNC	Забавяне на звука, за да се синхронизира с картината.
AUTO VOL	Намаляване на внезапните промени в силата на звука, например по време на телевизионни реклами.

- 3 Изберете опция и след това натиснете **OK**.
- 4 Натиснете **↩ BACK**, за да излезете.
 - Ако не натиснете бутон в рамките на една минута, автоматично излизате от менюто.

Режим на съраунд звук

Изпитайте поглъщащото звуково изживяване с режимите на съраунд звук.

- 1 Натиснете **III SOUND SETTINGS**.
- 2 Изберете **SURROUND** и натиснете **OK**.
- 3 Натискайте **Бутони за навигация** (нагоре/надолу), за да изберете настройка от показаните:
 - **AUTO**: Съраунд звук, базиран на аудио потока.
 - **SURROUNDPLUS MOVIE**: Режим на подобрен съраунд звук с 5.1 канала за най-добро кинематографично изживяване.
 - **SURROUNDPLUS MUSIC**: Обгръщач многоканален звук за музика и концерти на живо.
 - **STEREO**: Двуканален стерео звук. Идеален за слушане на музика.
- 4 Натиснете **OK** за потвърждение.

Звуков режим

Избирайте от готовите звукови режими, които подхождат на вашата музика.

- 1 Уверете се, че допълнителната обработка на аудио сигнала е разрешена

за високоговорителите. (вж. 'Настройки на високоговорителите' на стр. 36).

- 2 Натиснете **III SOUND SETTINGS**.
- 3 Изберете **SOUND** и натиснете **OK**.
- 4 Натискайте **Бутони за навигация** (нагоре/надолу), за да изберете настройка от показаните:
 - **AUTO**: Автоматичен избор на настройка на звука, базиран на аудио потока.
 - **BALANCED**: Изпитайте оригиналния звук на филмите и музиката, без добавени звукови ефекти.
 - **POWERFUL**: Забавлявайте се с вълнуващите аркадни звуци, идеални за динамични екшъни и шумни купони.
 - **BRIGHT**: Оживете монотонните филми и музика, като добавите звукови ефекти.
 - **CLEAR**: За да чувате всеки детайл в музиката и ясни гласове във филмите.
 - **WARM**: За да слушате комфортно думите и вокалите.
 - **PERSONAL**: Персонализирайте звука по ваш вкус.
- 5 Натиснете **OK** за потвърждение.

Еквалайзер

Променяйте настройките за високи, средни и ниски честоти на системата за домашно кино.

- 1 Натиснете **III SOUND SETTINGS**.
- 2 Изберете **SOUND > PERSONAL** и след това натиснете **Бутони за навигация** (надясно).
- 3 Натискайте **Бутони за навигация** (нагоре/надолу), за да промените настройките за високи, средни и ниски честоти.
- 4 Натиснете **OK** за потвърждение.

Автоматично изравняване на звука

Включете автоматичното изравняване на звука, което намалява внезапните промени в силата на звука, например по време на телевизионни реклами.

- 1 Натиснете **III SOUND SETTINGS**.
- 2 Изберете **AUTO VOL** и натиснете **OK**.
- 3 Натискайте **Бутони за навигация** (нагоре/надолу), за да изберете **ON** или **OFF**.
- 4 Натиснете **OK** за потвърждение.

6 Промяна на настройките

Системата за домашно кино вече е настроена за оптимална работа. Освен ако няма причина да промените дадена настройка, ви препоръчваме да запазите настройките по подразбиране.

Забележка

- Настройките, показани в сиво, не могат да се променят.
- За да се върнете в предишното меню, натиснете **↶** **BACK**. За да излезете от менюто, натиснете **↗** **(У дома)**.

Забележка

- Ако предпочитаният ви език за дисковете не е наличен, изберете **[Други]** от списъка и въведете 4-цифрения код на езика, който ще намерите в края на това ръководство за потребителя (вж. 'Код на езика' на стр. 50).
- Ако изберете език, който не е наличен за съответния диск, системата за домашно кино ще използва езика по подразбиране.

Настройки за картина и видео

- 1 Натиснете **↗** **(У дома)**.
- 2 Изберете **[Настройка]** и натиснете **OK**.
- 3 Изберете **[Видео]** и натиснете **OK**.
- 4 Натиснете **Бутони за навигация** и **OK**, за да изберете промяната:
 - **[ТВ дисплей]**: Избор на формат на картината според екрана на телевизора.
 - **[HDMI видео]**: Избор на разделителната способност на видео сигнала от изхода **HDMI OUT (ARC)** на системата за домашно кино. За да се наслаждавате на избраната разделителна способност, проверете дали тя се поддържа от телевизора ви.
 - **[HDMI Deep Color]**: Пресъздава реалния свят на екрана на вашия телевизор, като показва ярки образи, използвайки един милиард цвята. Системата за домашно кино трябва да е свързана чрез HDMI кабел към телевизор, който поддържа Deep Color.
 - **[Настройки на картината]**: Избор от предварително зададените настройки за цвят на картината.
 - **[Гледане на 3D видео]**: Превключване на HDMI видеото в 3D или 2D.

Езикови настройки

- 1 Натиснете **↗** **(У дома)**.
- 2 Изберете **[Настройка]** и натиснете **OK**.
- 3 Изберете **[Предпочитани]** и натиснете **OK**.
- 4 Натиснете **Бутони за навигация** и **OK**, за да изберете промяната:
 - **[Език на менютата]**: Избор на език за показване на менюто.
 - **[Аудио]**: Избор на език на звука за дисковете.
 - **[Подредба клавиатура]**: Избор на клавиатура на вашия език.
 - **[Субтитри]**: Избор на език на субтитрите за дисковете.
 - **[Меню на диска]**: Избор на език на менюто за дисковете.

- Ако промените дадена настройка се уверете, че новата настройка се поддържа от телевизора.

без значение от възрастовата категория, изберете **8** или **[Изкл.]**.

Настройки за аудио

- 1 Натиснете **⬆ (У дома)**.
- 2 Изберете **[Настройка]** и натиснете **ОК**.
- 3 Изберете **[Аудио]** и натиснете **ОК**.
- 4 Натиснете **Бутони за навигация** и **ОК**, за да изберете промяната:
 - **[Нощен режим]**: За да слушате по-тихо, намалете силните звуци на системата за домашно кино. Нощният режим е достъпен само при DVD и Blu-ray дискове със звуков съпровод Dolby Digital, Dolby Digital Plus и Dolby True HD.
 - **[HDMI аудио]**: Разрешете или забранете HDMI аудио сигнала от изхода на телевизора.

Настройки за родителски контрол

- 1 Натиснете **⬆ (У дома)**.
- 2 Изберете **[Настройка]** и натиснете **ОК**.
- 3 Изберете **[Предпочитани]** и натиснете **ОК**.
- 4 Натиснете **Бутони за навигация** и **ОК**, за да изберете промяната:
 - **[Смяна на парола]**: Задайте или променете паролата за достъп до родителския контрол. Ако нямате парола или сте я забравили, въведете **0000**.
 - **[Родителски контрол]**: Забраняване на достъпа до дискове, които са записани с възрастова категория. За възпроизвеждане на всички дискове,

Настройки на дисплея

- 1 Натиснете **⬆ (У дома)**.
- 2 Изберете **[Настройка]** и натиснете **ОК**.
- 3 Изберете **[Предпочитани]** и натиснете **ОК**.
- 4 Натиснете **Бутони за навигация** и **ОК**, за да изберете промяната:
 - **[Автоматично изместване на субтитрите]**: Разрешаване или забраняване на автоматичното изместване на субтитрите, ако телевизорът поддържа тази функция.
 - **[Панел на дисплея]**: Задаване на яркостта на дисплея на контролния панел на системата за домашно кино.
 - **[VCD PBC]**: Включване или изключване на навигацията в контекстното меню на VCD и SVCD дискове с помощта на функцията за управление на възпроизвеждането.

Настройки за спестяване на енергия

- 1 Натиснете **⬆ (У дома)**.
- 2 Изберете **[Настройка]** и натиснете **ОК**.
- 3 Изберете **[Предпочитани]** и натиснете **ОК**.
- 4 Натиснете **Бутони за навигация** и **ОК**, за да изберете промяната:
 - **[Скринсейвър]**: Превключване на системата за домашно кино в режим скрийнсейвър след 10 минути неактивност.
 - **[Автоматичен режим на готовност]**: Превключване на системата за домашно кино в режим на

готовност след 30 минути неактивност. Този таймер работи само когато възпроизвеждането от диск или USB устройство е спряно или е на пауза.

- **[Таймер заспиване]:** Настроиване на времето за таймера за заспиване, така че системата за домашно кино да преминава в режим на готовност след зададения период.

3 Изберете **[Разширена]** > **[Възстановяване настр. подразбиране]** и след това натиснете **ОК**.

4 Изберете **[ОК]** и след това натиснете **ОК** за потвърждение.

↳ Системата за домашно кино се връща към настройките си по подразбиране, с изключение на някои настройки, като тези за родителски контрол и код за регистрация за DivX видео по заявка (DivX VOD code).

Настройки на високоговорителите

1 Натиснете **↑ (У дома)**.

2 Изберете **[Настройка]** и натиснете **ОК**.

3 Изберете **[Разширена]** и натиснете **ОК**.

4 Натиснете **Бутони за навигация** и **ОК**, за да изберете промяната:

- **[Подобряване на звука]:** Изберете **[Вкл.]**, за да разрешите допълнителната обработка на аудио сигнала във високоговорителите, а също и настройките за караоке (ако вашата система поддържа караоке). За възпроизвеждане на оригиналния звук на диска, изберете **[Изкл.]**.



Съвет

- Разрешете допълнителната обработка на аудио сигнала, преди да изберете готов звуков режим (вж. 'Звуков режим' на стр. 32).

Възстановяване на настройките по подразбиране

1 Натиснете **↑ (У дома)**.

2 Изберете **[Настройка]** и натиснете **ОК**.

7 Актуализиране на софтуера

последните две цифри ("05") показват текущата версия на екранната помощ, инсталирана на системата за домашно кино.

Philips непрекъснато се стреми да подобрява своите продукти. За да получите най-добрите функции и поддръжка, актуализирайте вашата система за домашно кино с най-новия софтуер.

Сравнете версията на вашия софтуер с най-новата версия, налична на www.philips.com/support. Ако вашата версията е по-ниска от най-новата, налична на уеб сайта за поддръжка на Philips, надстройте системата за домашно кино с най-новия софтуер.



Внимание

- Не инсталирайте по-ниска версия на софтуера от тази, която е инсталирана на продукта ви. Philips не носи отговорност за проблеми, причинени от връщане към по-стари версии на софтуера.

Проверка на версията на софтуера

Проверете коя версия на софтуера е инсталирана в момента във вашата система за домашно кино.

- 1 Натиснете **⬆** (У дома) .
- 2 Изберете **[Настройка]** и натиснете **ОК**.
- 3 Изберете **[Разширена]** > **[Информация за версията]**.
 - ↳ Показва се версията на софтуера.
 - Показаният "Софтуер на системата" указва версията на софтуера. Показаният "Софтуер на подсистемата" указва версията на различните функционалности. Например ако "Софтуер на подсистемата" е "35-00-00-05",

Актуализиране на софтуера чрез USB

Какво ви трябва

- USB флаш устройство, форматирано за FAT или NTFS, с памет поне 100 MB. Не използвайте USB твърд диск.
- Компютър с достъп до интернет.
- Помощна програма за архивиране, която поддържа файловия формат ZIP.

Стъпка 1: Изтеглете най-новия софтуер

- 1 Свържете USB флаш устройство към компютъра.
- 2 В уеб браузъра, отидете на www.philips.com/support.
- 3 В уеб сайта за поддръжка на Philips, открийте своя продукт и намерете **Софтуер и драйвери**.
 - ↳ Актуализацията на софтуера се предлага във вид на zip файл.
- 4 Запишете zip файла в основната директория на USB флаш устройството.
- 5 С помощната програма за архивиране разархивирайте файла със софтуерната актуализация в основната директория.
 - ↳ Файловете се разархивират в папката **UPG_ALL** на USB флаш устройството.
- 6 Изключете USB флаш устройството от компютъра.

Стъпка 2: Актуализирайте софтуера



Внимание

- Не изключвайте системата за домашно кино, нито USB флаш устройството, по време на актуализирането.

- 1 Включете USB флаш устройството с изтегления файл в системата за домашно кино.
 - Уверете се, че отделението за дискове е затворено и в него няма диск.
- 2 Натиснете **⬆ (У дома)**.
- 3 Изберете **[Настройка]** и натиснете **ОК**.
- 4 Изберете **[Разширена] > [Актуализиране на софтуера] > [USB]**.
- 5 Следвайте инструкциите на екрана, за да потвърдите актуализирането.
 - ↳ Актуализирането отнема около 5 минути.
 - ↳ След като приключите, системата за домашно кино се изключва автоматично и се рестартира. Ако това не се случи, изключете захранващия кабел за няколко секунди и след това го включете отново.

Актуализиране на софтуера от интернет

- 1 Свържете системата за домашно кино към домашна мрежа с високоскоростен достъп до интернет (вж. 'Свързване и конфигуриране на домашна мрежа' на стр. 17).
- 2 Натиснете **⬆ (У дома)**.
- 3 Изберете **[Настройка]** и натиснете **ОК**.
- 4 Изберете **[Разширена] > [Актуализиране на софтуера] > [Мрежа]**.

↳ Ако бъде открит софтуер за надстройване, ще бъдете подканени да стартирате или отмените актуализацията.

↳ Изтеглянето на файла за надстройка може да отнеме повече време, в зависимост от състоянието на вашата система за домашно кино.

- 5 Следвайте инструкциите на екрана, за да потвърдите актуализирането.
 - ↳ Актуализирането отнема около 5 минути.
 - ↳ След като приключите, системата за домашно кино се изключва автоматично и се рестартира. Ако това не се случи, изключете захранващия кабел за няколко секунди и след това го включете отново.

Актуализиране на екранната помощ

Ако вашата версия на екранната помощ е по-ниска от най-новата, налична на www.philips.com/support, изтеглете и инсталирайте най-новата версия на екранната помощ (вж. 'Проверка на версията на софтуера' на стр. 37).

Какво ви е необходимо

- USB флаш устройство, форматирано за FAT или NTFS, с памет поне 35 MB. Не използвайте USB твърд диск.
- Компютър с достъп до интернет.
- Помощна програма за архивиране, която поддържа файловия формат ZIP.

Стъпка 1: Изтеглете най-новата версия на екранната помощ.

- 1 Свържете USB флаш устройство към компютъра.

- 2 В уеб браузъра, отидете на www.philips.com/support.
- 3 В уеб сайта за поддръжка на Philips открийте своя продукт, щракнете върху **Ръководства за потребителя** и след това намерете **Софтуерна надстройка на ръководството за потребителя**.
 - ↳ Актуализацията на екранната помощ се предлага във вид на zip файл.
- 4 Запишете zip файла в основната директория на USB флаш устройството.
- 5 С помощната програма за архивиране разархивирайте файла с актуализацията на екранната помощ в основната директория.
 - ↳ В папката **UPG_ALL** на USB флаш устройството се разархивира файлът с име "HTSxxxxeDFU.zip", като "xxxx" е номерът на модела на вашата система за домашно кино.
- 6 Изключете USB флаш устройството от компютъра.

Стъпка 2: Актуализирайте екранната помощ



Внимание

- Не изключвайте системата за домашно кино, нито USB флаш устройството, по време на актуализирането.

- 1 Включете USB флаш устройството с изтегления файл в системата за домашно кино.
 - Уверете се, че отделението за дискове е затворено и в него няма диск.
- 2 Натиснете **⬆ (У дома)**.
- 3 Въведете **338** от дистанционното управление.
- 4 Следвайте инструкциите на екрана, за да потвърдите актуализирането.

8 Спецификации на продукта



Забелужка

- Спецификациите и дизайнът могат да се променят без предупреждение.

Регионални кодове

Табелката с данни на гърба или на дъното на продукта показва кои региони се поддържат от тази система за домашно кино.

Country	DVD	BD
Europe, United Kingdom		
Asia Pacific, Taiwan, Korea		
Latin America		
Australia, New Zealand		
Russia, India		
China		

Мултимедийни формати

- AVCHD, BD, BD-R/ BD-RE, BD-Video, DVD-Video, DVD+R/+RW, DVD-R/-RW, DVD+R/-R DL, CD-R/CD-RW, аудио CD, видео CD/SVCD, файлове със снимки, MP3 мултимедия, WMA мултимедия, DivX Plus HD мултимедия, USB устройство за съхранение

Файлови формати

- Аудио:
 - .aac, .mka, .mp3, .wma, .wav, .mp4, .m4a, .flac, .ogg
 - .ra (само за Азиатско-Тихоокеанския регион и Китай)
- Видео:
 - .avi, .divx, .mp4, .m4v, .mkv, .m2ts, .mpg, .mpeg, .flv, .3gp
 - .asf, .wmv, .rmvb, .rm, .rv (само за Азиатско-Тихоокеанския регион и Китай)
- Снимки: .jpg, .jpeg, .jpe, .jfif, .gif, .png

Аудио формати

Вашата система за домашно кино поддържа следните аудио файлове.

Удължител	Контейнер	Аудио кодек	Побитова скорост
.mp3	MP3	MP3	До 320 kbps
.wma	ASF	WMA WMA Pro	До 192 kbps До 768 kbps
.aac	AAC	AAC, HE-AAC	До 192 kbps
.wav	WAV	PCM	27,648 Mbps
.m4a	MKV	AAC	192 Kbps
.mka	MKA	PCM Dolby Digital DTS core MPEG	27,648 Mbps 640 kbps 1,54 Mbps 912 kbps
		MP3	До 320 kbps
		WMA	До 192 kbps
		WMA Pro	До 768 kbps
		AAC, HE-AAC	До 192 kbps
.ra	RM	AAC, HE-AAC	До 192 kbps
		Cook	96469 bps
.flac	FLAC	FLAC	До 24 kbps

Удължител	Контейнер	Аудио кодек	Побитова скорост
.ogg	OGG	Vorbis	Променлива скорост на предаване, макс. размер на блока 4096
		FLAC	До 24 kbps
		OGGPCM	Без ограничение
		MP3	До 320 kbps

Видеоформати

Ако имате телевизор с висока детайлност, вашата система за домашно кино ще ви позволи да възпроизведате видео файлове с:

- Разделителна способност: 1920 x 1080 пиксела при
- Честота на кадрите: 6 - 30 кадъра в секунда.

.avi файлове в контейнер AVI

Аудио кодек	Видео кодек	Побитова скорост
PCM, Dolby Digital, DTS core, MP3, WMA	DivX 3,11, DivX 4,x, DivX 5,x, DivX 6,x	Макс. 10 Mbps
	MPEG 1, MPEG 2	40 Mbps
	MPEG 4 SP / ASP	38,4 Mbps
	H.264/AVC до HiP@5.1	25 Mbps
	WMV9	45 Mbps

.divx файлове в контейнер AVI

Аудио кодек	Видео кодек	Побитова скорост
PCM, Dolby Digital, MP3, WMA	DivX 3,11, DivX 4,x, DivX 5,x, DivX 6,x	Макс. 10 Mbps

.mp4 или .m4v файлове в контейнер MP4

Аудио кодек	Видео кодек	Побитова скорост
Dolby Digital, MPEG, MP3, AAC, HE-AAC, DD+	MPEG 1, MPEG 2	40 Mbps
	MPEG 4 ASP	38,4 Mbps
	H.264/AVC HiP@5.1	25 Mbps

.mkv файлове в контейнер MKV

Аудио кодек	Видео кодек	Побитова скорост
PCM, Dolby Digital, DTS core, MPEG, MP3, WMA, AAC, HE-AAC, DD+	DivX Plus HD	30 Mbps
	MPEG 1, MPEG 2	40 Mbps
	MPEG 4 ASP	38,4 Mbps
	H.264/AVC HiP@5.1	25 Mbps
	WMV9	45 Mbps

.m2ts файлове в контейнер MKV

Аудио кодек	Видео кодек	Побитова скорост
PCM, Dolby Digital, DTS core, MPEG, MP3, WMA, AAC, HE-AAC, DD+	MPEG 1, MPEG 2	40 Mbps

Аудио кодек	Видео кодек	Побитова скорост
	MPEG 4 ASP	38,4 Mbps
	H.264/AVC HiP@5.1	25 Mbps
	WMV9	45 Mbps

.asf и .wmv файлове в контейнер ASF (само за Азиатско-Тихоокеанския регион и Китай)

Аудио кодек	Видео кодек	Побитова скорост
Dolby Digital, MP3, WMA, DD+	MPEG 4 ASP	38,4 Mbps
	H.264/AVC HiP@5.1	25 Mbps
	WMV9	45 Mbps

.mpg и .mpeg файлове в контейнер PS

Аудио кодек	Видео кодек	Побитова скорост
PCM, DTS core, MPEG, MP3	MPEG 1, MPEG 2	40 Mbps

.flv файлове в контейнер FLV

Аудио кодек	Видео кодек	Побитова скорост
MP3, AAC	H.264/AVC до HiP@5.1	25 Mbps
	H.263	38,4 Mbps
	On2 VP6	40 Mbps

.3gp файлове в контейнер 3GP

Аудио кодек	Видео кодек	Побитова скорост
AAC, HE-AAC	MPEG 4 ASP	38,4 Mbps
	H.264/AVC до HiP@5.1	Макс. 25 Mbps

.rm, .rv, и .rmvb файлове в контейнер RM (само за Азиатско-Тихоокеанския регион и Китай)

Аудио кодек	Видео кодек	Побитова скорост
AAC, COOK	RV30, RV40	40 Mbps

Усилвател

- Обща изходна мощност: 1000 W RMS (+/- 0,5 dB при 30% THD) / 800W RMS (+/- 0,5 dB при 10% THD)
- Честотен обхват: 20 Hz-20 kHz / ± 3 dB
- Коефициент сигнал-шум: > 65 dB (CCIR) / (А-претеглено)
- Чувствителност на входа:
 - AUX: 1000 mV
 - Music iLink: 550 mV

Видео

- Система: PAL / NTSC
- HDMI изход: 480i/576i, 480p/576p, 720p, 1080i, 1080p, 1080p24

Аудио

- Цифровия аудио вход S/PDIF:
 - Коаксиален: IEC 60958-3
 - Оптичен: TOSLINK
- Честота на дискретизация:
 - MP3: 32 kHz, 44,1 kHz, 48 kHz
 - WMA: 44,1 kHz; 48 kHz
- Постоянна скорост на предаване:
 - MP3: 32 kbps - 320 kbps
 - WMA: 48 kbps - 192 kbps

Радио

- Обхват:
 - Европа, Русия, Китай: FM 87,5-108 MHz (50 kHz)
 - Азиатско-Тихоокеанския регион, Латинска Америка: FM 87,5-108 MHz (50/100 kHz)

- Коефициент сигнал-шум: FM 50 dB
- Честотен обхват: FM 180 Hz - 12,5 kHz / ± 3 dB

USB

- Съвместимост: високоскоростен USB (2.0)
- Поддържан клас: USB устройство от клас памет (USB MSC)
- Файлова система: FAT16, FAT32, NTFS

Главно устройство

- Електрозахранване:
 - Европа, Китай: 220-240V~, 50 Hz
 - Латинска Америка, Азиатско-Тихоокеански регион: 110-127V/220-240V~, 50-60 Hz
 - Русия, Индия: 220-240V~, 50 Hz
- Потребявана мощност: 105 W
- Потребявана мощност в режим на готовност: $\leq 0,5$ W
- Размери (Ш x Д x В): 435 x 56 x 344 mm
- Тегло: 3,3 кг

Събуфър

- Импеданс: 4 ома
- Мембрани на високоговорителите: 165 mm (6,5") високоговорител за ниски честоти
- Размери (Ш x Д x В):
 - 178 x 303 x 343 mm
- Тегло:
 - 3,84 кг

Високоговорители

Централен високоговорител:

- Импеданс на високоговорителя: 4 ома
- Мембрани на високоговорителите:
 - 1 x 76,2 mm (3") високоговорител за ниски честоти
- Размери (Ш x Д x В):
 - 223 x 101,5 x 93,5 mm

- Тегло:
 - 0,61 кг

Предни/задни високоговорители:

- Импеданс на високоговорителя: 4 ома
- Мембрани на високоговорителите:
 - 1 x 76,2 mm (3") високоговорител за ниски честоти
- Размери (Ш x Д x В):
 - Сателитни (малки) високоговорители: 90 x 185 x 105,5 mm
 - Високи тонколони: 247 x 1091 x 242 mm
- Тегло:
 - Сателитни (малки) високоговорители: 0,54 кг всеки
 - Високи тонколони: 2,19 кг всеки

Батерии на дистанционното управление

- 2 бр. AAA-R03-1,5 V

Лазер

- Вид лазер (диоден): InGaN/AlGaIn (BD), AlGaInP (DVD/CD)
- Дължина на вълната: 405 +7 nm/-7 nm (BD), 655 +10 nm/-10 nm (DVD), 790 +10 nm/-20 nm (CD)
- Изходна мощност (макс. стойности): 20 mW (BD), 6 mW (DVD), 7 mW (CD)

9 Отстраняване на неизправности



Предупреждение

- Опасност от токов удар. Никога не отваряйте корпуса на продукта.

За да запазите валидността на гаранцията, никога не се опитвайте да ремонтирате продукта сами.

Ако срещнете проблеми при използването на този продукт, проверете следното, преди да поискате сервизно обслужване. Ако все още имате проблем, потърсете поддръжка на www.philips.com/support.

Главно устройство

Бутоните на системата за домашно кино не работят.

- Изключете системата за домашно кино от електрическия контакт за няколко минути и след това я включете отново.

Картина

Няма картина.

- Уверете се, че телевизорът е превключен към необходимия източник за системата за домашно кино.

На екрана на телевизора няма картина, когато е свързан чрез HDMI.

- Уверете се, че сте свързали телевизора и системата за домашно кино с кабел за високоскоростен HDMI. Някои стандартни HDMI кабели не се справят добре с показването на определени изображения, 3D видео или картина с Deep Color.
- Проверете дали HDMI кабелът не е дефектен. Ако е дефектен, подменете го с нов.

- Натиснете **⬆ (У дома)** и след това **731** на дистанционното управление, за да възстановите стойността по подразбиране на настройката за разделителна способност на картината.
- Променете настройката за HDMI видео или изчакайте 10 секунди за автоматично възстановяване.

Дискът не показва видео с висока детайлност.

- Проверете дали дискът съдържа видео с висока детайлност.
- Проверете дали телевизорът поддържа видео с висока детайлност.
- Използвайте HDMI кабел за свързване с телевизора.

Звук

Няма звук от високоговорителите на системата за домашно кино.

- Свържете аудио кабела от системата за домашно кино към телевизора или другите устройства. Обаче, не ви е необходима отделна аудио връзка, когато:
 - системата за домашно и телевизорът са свързани с връзка **HDMI ARC** или
 - е включено устройство в съединителя **HDMI IN** на системата за домашно кино.
- Настройте звука за свързаното устройство.
- Възстановете настройките по подразбиране на системата за домашно кино и след това я изключете и включете отново.
- На системата за домашно кино, натиснете неколккратно **SOURCE**, за да изберете правилния аудио изход.

Изкривен звук или ехо.

- Ако възпроизвеждате аудио от телевизора през системата за домашно кино се уверете, че високоговорителите на телевизора са изключени.

Аудиото и видеото не са синхронизирани.

- 1) Натиснете **III SOUND SETTINGS**.
- 2) Натискайте **Бутони за навигация** (наляво/надясно), за да изберете **AUD SYNC**, и след това натиснете **ОК**.
- 3) Натискайте **Бутони за навигация** (нагоре/надолу), за да синхронизирате аудио с видеото.

Възпроизвеждане

Дискът не се възпроизвежда.

- Почистете диска.
- Проверете дали системата за домашно кино поддържа този вид дискове (вж. 'Мултимедийни формати' на стр. 40).
- Проверете дали системата за домашно кино поддържа регионалния код на диска.
- Ако дискът е DVD±RW или DVD±R, проверете дали записът е приключен.

DivX файлът не се възпроизвежда.

- Уверете се, че DivX файлът е кодиран според "Home Theater Profile" с DivX кодер.
- Уверете се, че DivX файлът е пълен.

Субтитрите за DivX или RMVB/RM не се показват както трябва.

- Уверете се, че файлът със субтитрите и файлът с филма са с едно и също име (вж. 'Субтитри' на стр. 22).
- Изберете правилния набор от знаци:
 - 1) Натиснете **OPTIONS**.
 - 2) Изберете **[Набор от знаци]**.
 - 3) Изберете поддържащия набор от знаци.
 - 4) Натиснете **ОК**.

Съдържанието на USB устройството за съхранение не се чете.

- Уверете се, че форматирането на USB устройството за съхранение е съвместимо със системата за домашно кино.

- Уверете се, че файловата система на USB устройството за съхранение се поддържа от системата за домашно кино.

На екрана на телевизора се появява "No entry" или "X".

- Операцията е невъзможна.

EasyLink не работи.

- Уверете се, че системата за домашно кино е свързана към телевизор Philips, който поддържа EasyLink, и опцията EasyLink е включена. (вж. 'Конфигуриране на EasyLink (управление чрез HDMI-CEC)' на стр. 15).
- При телевизорите от други производители HDMI CEC може да има друго наименование. Вижете в ръководството за потребителя на телевизора как става активирането.

Когато включите телевизора, системата за домашно кино се включва автоматично.

- Това е нормално, когато използвате Philips EasyLink (HDMI-CEC). Ако искате системата за домашно кино да работи независимо, изключете EasyLink.

Няма достъп до функциите на BD-Live.

- Уверете се, че мрежата е инсталирана. (вж. 'Свързване и конфигуриране на домашна мрежа' на стр. 17)
- Уверете се, че Blu-ray дискът поддържа функциите на BD-Live.
- Изчистете паметта за съхранение. (вж. 'BD-Live на Blu-ray' на стр. 21)

Видеото или снимките от iPod или iPhone не се възпроизвеждат на телевизора.

- Прегледайте и изберете видео и снимки от вашия iPod или iPhone и ги пуснете на телевизора.
- Уверете се, че софтуерът на вашия iPod или iPhone не е манипулиран или незаконно променян.

Снимките от iPod или iPhone не се показват на телевизора.

- Свържете поставката за iPod и телевизора с жълтия композитен кабел.
- Изберете **AV/VIDEO** като източник на сигнала към телевизора (съответства на жълтия композитен кабел).
- Натиснете бутона за възпроизвеждане на вашия iPod или iPhone, за да пуснете слайдшоу.
- Уверете се, че софтуерът на вашия iPod или iPhone не е манипулиран или незаконно променян.

3D видеото се показва в режим 2D.

- Уверете се, че системата за домашно кино е свързана към 3D телевизор чрез HDMI кабел.
- Уверете се, че сте сложили Blu-ray 3D диск и опцията за Blu-ray 3D видео е включена.

Телевизорът показва черен екран, когато пуснете Blu-ray 3D видео или защитено с авторски права DivX видео.

- Уверете се, че системата за домашно кино е свързана към телевизора чрез HDMI кабел.
- Превключете телевизора към правилния HDMI източник.

Мрежа

Не е намерена безжична мрежа или има смущения.

(Функцията за безжично свързване/Wi-Fi се предлага само в Европа, Австралия и Нова Зеландия.)

- Проверете дали безжичната мрежа не получава смущения от микровълнови фурни, DECT телефони или други съседни Wi-Fi устройства.
- Сложете безжичния маршрутизатор на разстояние до 5 метра от системата за домашно кино.

- Ако безжичната мрежа не работи добре, опитайте да инсталирате кабелна мрежа. (вж. 'Конфигуриране на кабелна мрежа' на стр. 17)

10 Бележка

Този раздел съдържа правна информация и информация за търговските марки.

Авторски права



Този продукт включва технология за защита от копиране, която е защитена с патенти в САЩ, както и други права на интелектуална собственост, притежание на Rovi Corporation. Реверсивният инженеринг и деасемблирането са забранени.

Този продукт включва фирмена технология по лиценз на Verance Corporation, която е защитена с американския патент 7369677 и с други американски и световни патенти, издадени или чакащи издаване, както и с авторски права и защита на търговската тайна за определени аспекти на тази технология. Cinavia е търговска марка на Verance Corporation. (c) 2004-2010 Verance Corporation. Всички права запазени от Verance. Реверсивният инженеринг и деасемблирането са забранени.

Забележка за Cinavia

Този продукт използва технологията Cinavia, за да ограничи използването на незаконни копия на някои създадени с търговска цел филми и видеоклипове и на техния звукосъпровод. При откриване на неразрешено използване на незаконно копие ще се покаже съобщение и възпроизвеждането или копирането ще спре.

Повече информация за технологията Cinavia ще намерите в Центъра за онлайн информация за потребители на Cinavia, на адрес <http://www.cinavia.com>. За да поискате допълнителна информация за Cinavia по пощата, изпратете картичка с

вашия пощенски адрес до: Cinavia Consumer Information Center, P.O. Box 86851, San Diego, CA, 92138, USA.

Софтуер с отворен код

С настоящото Philips Electronics Singapore Pte Ltd предлага да предостави, при поискване, пълно копие на съответния изходен код на софтуерните пакети с отворен изходен код, защитени с авторски права и използвани в този продукт, за които съответните лицензи изискват такова предложение. Това предложение е валидно за срок до три години след закупуване на продукта за всеки, който е в правото си да получи тази информация. За да получите изходния код, се свържете с open.source@philips.com. Ако предпочитате да не използвате електронна поща или ако не получите потвърждение в рамките на една седмица от изпращането на съобщение до този имейл адрес, пишете до "Open Source Team, Philips Intellectual Property & Standards, P.O. Box 220, 5600 AE Eindhoven, The Netherlands". Ако не получите своевременно потвърждение за получаване на вашето писмо, изпратете имейл на горния имейл адрес. Текстове на лицензите и декларациите за софтуера с отворен изходен код, използван в този продукт, са включени в ръководството за потребителя.

Споразумение с крайния потребител на RMVB (само за Азиатско-Тихоокеанския регион и Китай)

Бележки за крайния потребител:

Като използва този продукт със софтуер и услуги на RealNetworks, крайният потребител приема следните условия на REALNETWORKS, INC:

- Крайният потребител може да използва софтуера само за лични, нетърговски цели, съгласно условията на Лицензионното споразумение с краен потребител на RealNetworks.
- Крайният потребител няма право да модифицира, да извършва обратно проектиране, да декомпилира, деасемблира или използва други средства за дублиране на функционалностите на Real Format Client Code, с изключение на случаите, в които това ограничение е изрично забранено от действащото законодателство.
- RealNetworks Inc. отхвърля всички гаранции и условия, освен посочените в настоящото Споразумение, които са свързани с всички останали гаранции, били те изрични или подразбиращи се, включително, но без ограничение до подразбиращите се гаранции или условия за продаваемост и годност за определено предназначение, и ефективно изключва всякаква отговорност за каквито и да било непреки, специални, случайни или закономерни щети, включително, но без ограничение до пропуснати ползи.

Копие на декларацията за съответствие на ЕС може да се намери в .pdf версията на ръководството за потребителя на адрес www.philips.com/support.

Търговски марки



"Blu-ray 3D" и емблемата "Blu-ray 3D" са търговски марки на Blu-ray Disc Association.



BONUSVIEW™
BD LIVE и BONUSVIEW са търговски марки на Blu-ray Disc Association.



DVD Video е търговска марка на DVD Format/Logo Licensing Corporation.



Java и всички други търговски марки и емблеми на Java са търговски марки или регистрирани търговски марки на Sun Microsystems, Inc. в САЩ и/или други страни.



Произведено по лиценз, съгласно издадените в САЩ патенти №: 5956674; 5974380; 6226616; 6487535; 7392195; 7272567; 7333929; 7212872 и други американски и световни патенти, издадени

Съответствие

Отнася се за Европа

CE 0560

Този продукт е в съответствие с изискванията на Европейската общност относно радиосмущенията.

С настоящото Philips Consumer Lifestyle декларира, че този продукт съответства на основните изисквания, както и на други приложими разпоредби на Директива 1999/5/ЕС.

или заявени. DTS-HD, символът, както и DTS-HD заедно със символа, са регистрирани търговски марки, а DTS-HD Master Audio | Essential е търговска марка на DTS, Inc. Продуктът включва и софтуер. © DTS, Inc. Всички права запазени.



Произведен по лиценз на Dolby Laboratories. Dolby, Pro Logic и символът "двойно D" са търговски марки на Dolby Laboratories.



DivX®, DivX Certified®, DivX Plus® HD и съответните емблеми са търговски марки на Rovi Corporation или нейни подразделения и се използват по лиценз.

ЗА DIVX ВИДЕОТО: DivX® е цифров видео формат, създаден от DivX, LLC, подразделение на Rovi Corporation. Това устройство е официално сертифицирано - DivX Certified®, за възпроизвеждане на DivX видео.

Посетете divx.com за повече информация и софтуерни инструменти за конвертиране на вашите файлове във видео формат DivX.

ABOUT DIVX VIDEO-ON-DEMAND: Това DivX Certified® устройство трябва да се регистрира, за да може да възпроизвежда купени DivX Video-on-Demand (VOD) филми.

За да получите вашия код за регистрация, намерете раздела за DivX "видео по заявка" (DivX VOD) в менюто за настройка на вашето устройство. Отидете на vod.divx.com за повече информация как да направите регистрацията.

DivX Certified® за възпроизвеждане на DivX® и DivX Plus® HD (H.264/MKV) видео до 1080p HD, включително платено съдържание.



HDMI, емблемата HDMI и High-Definition Multimedia Interface са търговски или регистрирани търговски марки на HDMI Licensing LLC в Съединените щати и в други държави.



11 Код на езика

Abkhazian	6566	Inupiaq	7375	Pushto	8083
Afar	6565	Irish	7165	Russian	8285
Afrikaans	6570	Íslenska	7383	Quechua	8185
Amharic	6577	Italiano	7384	Raeto-Romance	8277
Arabic	6582	Ivrit	7269	Romanian	8279
Armenian	7289	Japanese	7465	Rundi	8278
Assamese	6583	Javanese	7486	Samoan	8377
Avestan	6569	Kalaallisut	7576	Sango	8371
Aymara	6589	Kannada	7578	Sanskrit	8365
Azerhijani	6590	Kashmiri	7583	Sardinian	8367
Bahasa Melayu	7783	Kazakh	7575	Serbian	8382
Bashkir	6665	Kernewek	7587	Shona	8378
Belarusian	6669	Khmer	7577	Shqip	8381
Bengali	6678	Kinyarwanda	8287	Sindhi	8368
Bihari	6672	Kirghiz	7589	Sinhalese	8373
Bislama	6673	Komi	7586	Slovensky	8373
Bokmål, Norwegian	7866	Korean	7579	Slovenian	8376
Bosanski	6683	Kuanyama; Kwanyama	7574	Somali	8379
Brezhoneg	6682	Kurdish	7585	Sotho; Southern	8384
Bulgarian	6671	Lao	7679	South Ndebele	7882
Burmese	7789	Latina	7665	Sundanese	8385
Castellano, Español	6983	Latvian	7686	Suomi	7073
Catalán	6765	Letzeburgesch;	7666	Swahili	8387
Chamorro	6772	Limburgan; Limburger	7673	Swati	8383
Chechen	6769	Lingala	7678	Svenska	8386
Chewa; Chichewa; Nyanja	7889	Lithuanian	7684	Tagalog	8476
中文	9072	Luxembourgish;	7666	Tahitian	8489
Chuang; Zhuang	9065	Macedonian	7775	Tajik	8471
Church Slavic; Slavonic	6785	Malagasy	7771	Tamil	8465
Chuvash	6786	Magyar	7285	Tatar	8484
Corsican	6779	Malayalam	7776	Telugu	8469
Česky	6783	Maltese	7784	Thai	8472
Dansk	6865	Manx	7186	Tibetan	6679
Deutsch	6869	Maori	7773	Tigrinya	8473
Dzongkha	6890	Marathi	7782	Tonga (Tonga Islands)	8479
English	6978	Marshallese	7772	Tsonga	8483
Esperanto	6979	Moldavian	7779	Tswana	8478
Estonian	6984	Mongolian	7778	Türkçe	8482
Euskara	6985	Nauru	7865	Türkmen	8475
Ελληνικά	6976	Navaho; Navajo	7886	Twí	8487
Faroese	7079	Ndebele, North	7868	Uighur	8571
Français	7082	Ndebele, South	7882	Ukrainian	8575
Frysk	7089	Ndonga	7871	Urdu	8582
Fijian	7074	Nederlands	7876	Uzbek	8590
Gaelic; Scottish Gaelic	7168	Nepali	7869	Vietnamese	8673
Gallegan	7176	Norsk	7879	Volapuk	8679
Georgian	7565	Northern Sami	8369	Walloon	8765
Gikuyu; Kikuyu	7573	North Ndebele	7868	Welsh	6789
Guarani	7178	Norwegian Nynorsk;	7878	Wolof	8779
Gujarati	7185	Occitan; Provençal	7967	Xhosa	8872
Hausa	7265	Old Bulgarian; Old Slavonic	6785	Yiddish	8973
Herero	7290	Oriya	7982	Yoruba	8979
Hindi	7273	Oromo	7977	Zulu	9085
Hiri Motu	7279	Ossetian; Ossetic	7983		
Hrwatski	6779	Pali	8073		
Ido	7379	Panjabi	8065		
Interlingua (International)	7365	Persian	7065		
Interlingue	7365	Polski	8076		
Inuktitut	7385	Português	8084		

12 Показалец

З

3D видео	20
3D диск в 2D режим	20

В

BD-Live	21
Blu-ray	19
Bonus View	21

D

deep color	34
DivX	22

E

Easylink (HDMI-CEC)	15
---------------------	----

H

HDMI ARC	12
HDMI аудио	35
HDMI-CEC	15

I

iPod или iPhone	26
-----------------	----

P

PBC (play back control - управление на възпроизвеждането)	35
---	----

U

USB устройство за съхранение	23
------------------------------	----

V

VCD	35
-----	----

З

звук	32
------	----

P

разбъркване	24
разделителна способност на картината	34
разположение на високоговорителите	11
разположение на субтитрите	35
разширени настройки	36
регионални кодове	40
режим на готовност с едно докосване	16
рециклиране	5
родителски контрол	35
ръководство за потребителя	2
ръчна настройка	15

Б

батерии	43
безжична мрежа	18
безжични високоговорители	12
безжично задно аудио	12
безопасно гледане на 3D	6
бутони за управление (USB)	20
бутони за управление (диск)	20
бутони за управление (радио)	26

B

версия на софтуера	37
видео връзка (HDMI ARC)	12
видео връзка (компонитно видео)	13
видео връзка (стандартен HDMI)	13
видеоформати	42
високоговорители 5.1	11
възпроизвеждане с едно докосване	16

Г

главно устройство	9
гледане на 3D	20
готови режими на звука	32

Д

дисплей на контролния панел	35
дистанционно управление	7
домашна мрежа	17
допълнителен език на звука	21
допълнителен език субтитрите	21

Ф

фабрични настройки	36
фабрични настройки	36
файлове с данни	22
файлови формати	40

Ч

често задавани въпроси	2
------------------------	---

Е

език на диска	34
език на звука	34
език на менютата	34
език на субтитрите	34

И

изваждане на диск	9
изтриване на паметта за BD-Live	21
изхвърляне	5
име на устройство	18
интернет	17

А

автоматичен режим на готовност	35
автоматично изместване на субтитрите	35
автоматично изравняване на звука	33
актуализиране на екранната помощ (ръководството за потребителя)	38
актуализиране на софтуера	37
актуализиране на софтуера (от интернет)	38
анимирано слайдшоу	24
аудио връзка (HDMI ARC)	12
аудио връзка (аналогов кабел)	15
аудио от други устройства	14
аудио формати	40

Я

яркост	35
--------	----

У

усилвател	42
-----------	----

Н

набор от знаци	22
настройка на тонколоните	15
настройки за аудио	35
настройки за видео	34
настройки за мощност	35
настройки на картината	34
начално меню	19
нощен режим	35

К

кабелна мрежа	17
караоке	31
картина в картината	21
код за видео по заявка (VOD) (за DivX)	23
код на езика	50

М

меню на диска	34
микрофон	9
мрежа	17
музика от iPod	27
музикално слайдшоу	25
мултимедийни формати	40

О

околна среда	5
опции	23
опции за аудио	24
опции за видео	24
опции за изображения	24
отстраняване на неизправности (възпроизвеждане)	45
отстраняване на неизправности (звук)	44
отстраняване на неизправности (картина)	44
отстраняване на неизправности (мрежа)	46

Т

таймер за заспиване	35
---------------------	----

С

свързване към телевизор	12
свързване с цифрово устройство (HDMI)	14

синхронизиране на картината и звука	20
смяна на парола	35
спецификации на високоговорителите	40
споделяне на мултимедия	29
стъпка за настройка на станции	26
съединители	9
съединители отпред	9
съраунд звук	32

П

повторение	24
поддръжка на клиенти	2
подобряване на звука	36
пост-обработки на аудио сигнала	36
предпочитания	34
пускане на видео и слайдшоу от iPod	27
пускане на диск	19
пускане от iPod	26
пускане от USB устройство за съхранение	23
пускане от компютър	31

HK-1250-HTS55X3

2012/12

(Document No. / Numéro du document)

(Year, Month (yyyy/mm) in which the CE mark is affixed /
Année/mois (aaaa/mm) au cours de laquelle le marquage
CE a été apposé)

EUROPEAN DECLARATION OF CONFORMITY

(DECLARATION DE CONFORMITE CE)

We / Nous, PHILIPS CONSUMER LIFESTYLE B.V.

(Company name / Nom de l'entreprise)

TUSSENDIEPEN 4, 9206 AD DRACHTEN, THE NETHERLANDS

(address / adresse)

declare under our responsibility that the product(s):

(déclarons sous notre propre responsabilité que le(s) produit(s))

Philips

HTS5593/12;HTS5563/12

(brand name, nom de la marque)

(Type version or model, référence ou modèle)

Home cinema system

(product description, description du produit)

to which this declaration relates is in conformity with the following harmonized standards:

(auquel cette déclaration se rapporte, est conforme aux normes harmonisées suivantes)

(title, number and date of issue of the standard / titre, numéro et date de parution de la norme)

EN 60065:2006+A1(2006)+A11(2008)+A2(2010)+A12(2011)	
EN 55013:2001+A1(2003)+A2(2006)	EN 55020:2007+A11:2011
EN 55022:2010	EN 55024:2010
EN301489-1 V1.9.2 :2011	EN301489-17 V2.1.1 : 2009
EN300328 V1.7.1:2006	
EN 62311:2008	EN62301:2005

following the provisions of :

(conformément aux exigences essentielles et autres dispositions pertinentes de:)

2006/95/EC (Low Voltage Directive)
 2004/108/EC (EMC Directive)
 1999/5/EC (R&TTE Directive)
 2011/65/EU (RoHS Directive)
 2009/125/EC (Eco Design) - EC/1275/2008

And are produced under a quality scheme at least in conformity with ISO 9001 or CENELEC Permanent Documents

(Et sont fabriqués conformément à une qualité au moins conforme à la norme ISO 9001 ou aux Documents Permanents CENELEC)

Only for Medical Devices and R&TTE products:

The Notified Body:	CE 0560	performed:	NB
(L'organisme Notifié)	(Name and number/ nom et numéro)	(a effectué)	(description of intervention / description de l'intervention)

and issued the certificate: 12214185/AA/00

(et a délivré le certificat) (certificate number / numéro du certificat)

Remarks:

Drachten, Netherlands, Dec. 11, 2012

(place, date / lieu, date)

A. Speelman, CL Compliance Manager

(signature, name and function / signature, nom et fonction)



Specifications are subject to change without notice
© 2016 Koninklijke Philips N.V. All rights reserved.
Trademarks are the property of Koninklijke Philips N.V. or their respective owners.

HTS5563/5593_12_UM_V2.0

