

# Завжди готові Вам допомогти

Зареєструйте свій виріб і отримайте підтримку тут:  
[www.philips.com/support](http://www.philips.com/support)

HTL9100



## Посібник користувача

# PHILIPS



# Зміст

---

<b>1</b>	<b>Важлива інформація</b>	<b>2</b>
	Безпека	2
	Догляд за виробом	3
	Турбота про довкілля	3
	Відповідність стандартам	4
	Довідка і технічна підтримка	4

---

<b>2</b>	<b>Система SoundBar</b>	<b>4</b>
	Індикатори на головному блоці	4
	Дистанційне керування	5
	Роз'єми	6
	Бездротові гучномовці	7
	Бездротовий сабвуфер	7

---

<b>3</b>	<b>Під'єднання і налаштування</b>	<b>8</b>
	Заряджання гучномовців	8
	З'єднання у пару з гучномовцями/ сабвуфером	9
	Встановлення гучномовців	10
	Під'єднання до телевізора	10
	Під'єднання цифрових пристроїв за допомогою з'єднання HDMI	11
	Під'єднання аудіосигналу з телевізора та інших пристроїв	11

---

<b>4</b>	<b>Використання системи SoundBar</b>	<b>12</b>
	Налаштування гучності	12
	Вибір параметрів звуку	13
	MP3-програвач	14
	Відтворення музики через Bluetooth	14
	Автоматичний перехід у режим очікування	15
	Застосування заводських налаштувань	15

---

<b>5</b>	<b>Кріплення системи SoundBar до стіни</b>	<b>15</b>
	Настінне кріплення	15

---

<b>6</b>	<b>Специфікації пристрою</b>	<b>16</b>
----------	------------------------------	-----------

---

<b>7</b>	<b>Усунення несправностей</b>	<b>17</b>
----------	-------------------------------	-----------

# 1 Важлива інформація

Перед тим як використовувати виріб, прочитайте і візьміть до уваги всі інструкції. Якщо виріб буде пошкоджено внаслідок недотримання інструкцій, гарантійні зобов'язання не будуть застосовуватись.

---

## Безпека

### Ризик ураження електричним струмом чи пожежі!

- Оберігайте виріб та аксесуари від дощу та води. Не ставте посудини з рідиною (наприклад, вази) поблизу пристрою. Якщо на виріб або всередину нього потрапить рідина, негайно від'єднайте виріб від розетки. Для перевірки виробу перед використанням зверніться до Центру обслуговування клієнтів.
- Не ставте виріб та аксесуари поблизу відкритого вогню або інших джерел тепла, також оберігайте від тривалого потрапляння прямих сонячних променів.
- Не вставляйте сторонні предмети у вентиляційні чи інші отвори виробу.
- Якщо для вимикання пристрою використовується штепсельна вилка або штепсель, слід стежити за його справністю.
- Перед грозою від'єднайте виріб від розетки.
- Коли від'єднуєте кабель живлення, завжди тягніть за штекер, а не за кабель.

### Ризик короткого замикання або пожежі!

- Перед тим як під'єднувати виріб до розетки, перевірте, чи напруга в мережі відповідає значенню напруги, вказаному на задній панелі або знизу виробу. Ніколи не під'єднуйте виріб до розетки, якщо значення напруги відрізняються.

### Ризик травмування користувача або пошкодження системи SoundBar!

- Для виробів, що монтуються на стіні, використовуйте лише настінний кронштейн із комплекту. Встановлюйте кронштейн на стіну, яка здатна витримати вагу виробу і настінного кріплення. Компанія Gibson Innovations не несе відповідальності за неналежне настінне кріплення, яке спричинило нещасний випадок або травмування користувача.
- Не ставте виріб або інші предмети на кабелі живлення чи на інше електричне обладнання.
- Якщо виріб транспортувався за температури нижче 5°C, розпакуйте його і зачекайте, поки він нагріється до кімнатної температури, перш ніж підключати його до електромережі.
- Частини виробу може бути виготовлено зі скла. Для запобігання травмуванню і пошкодженню користуйтеся виробом обережно.

### Ризик перегрівання!

- Не встановлюйте виріб у закритому просторі. Завжди залишайте не менше 10 см простору навколо виробу для забезпечення належної вентиляції. Слідкуйте, щоб занавіски або інші предмети не закривали вентиляційні отвори виробу.

### Ризик отруєння і забруднення навколишнього середовища!

- Не використовуйте одночасно різні типи батарей (старі та нові, вуглецеві та лужні тощо).
- Внаслідок неправильної заміни батарей існує небезпека вибуху. Заміняйте батарею лише батареєю того самого або еквівалентного типу.
- Якщо батареї розряджені або Ви не плануєте користуватися пультом дистанційного керування протягом тривалого часу, батареї слід вийняти.

- Батареї містять хімічні речовини, тому утилізуйте їх належним чином.

### Ризик проковтування батарей!

- Виріб або пульт дистанційного керування можуть містити батарею таблеткового типу, яку можна легко проковтнути. Завжди тримайте батареї подалі від дітей! Якщо батарею проковтнути, вона може спричинити серйозне травмування або смерть. Протягом двох годин після ковтання батарей можуть виникнути серйозні внутрішні опіки.
- Якщо ви підозрюєте, що хтось проковтнув батарею або вона потрапила в організм у будь-який інший спосіб, негайно зверніться до лікаря.
- У разі заміни батарей завжди зберігайте усі нові та використані батареї подалі від дітей. Замінивши батареї, надійно закривайте відділення для батарей.
- Якщо відділення для батарей неможливо надійно закрити, перестаньте користуватися виробом. Зберігайте його подалі від дітей та зверніться до виробника.



Цей пристрій є пристроєм КЛАСУ II з подвійною ізоляцією; захисне заземлення відсутнє.

## Догляд за виробом

Чистіть пристрій лише ганчіркою із мікроволоконна.

## Турбота про довкілля

### Утилізація старого виробу і батареї



Виріб виготовлено з високоякісних матеріалів і компонентів, які можна переробити та використовувати повторно.



Цей символ на виробі означає, що цей виріб відповідає вимогам Директиви ЄС 2012/19/EU.



Цей символ означає, що виріб містить батареї, які відповідають вимогам Директиви ЄС 2013/56/EU і які не можна утилізувати зі звичайними побутовими відходами. Дізнайтеся про місцеву систему розділеного збору електричних та електронних пристроїв і батарей. Дотримуйтесь місцевих правил і не утилізуйте цей виріб та батареї зі звичайними побутовими відходами. Належна утилізація старих виробів і батарей допоможе запобігти негативному впливу на навколишнє середовище та здоров'я людей.

### Виймання одноразових батарей

Як вийняти одноразові батареї, читайте в розділі про встановлення батарей.

## Відповідність стандартам

# CE 0560

Цей виріб відповідає усім вимогам Європейського Союзу щодо радіоперешкод. Цим повідомленням компанія Gibson Innovations стверджує, що цей виріб відповідає важливим вимогам та іншим відповідним умовам Директиви 1999/5/EC. Копію заяви ЄС про відповідність можна знайти в посібнику користувача у форматі PDF (Portable Document Format) на [www.philips.com/support](http://www.philips.com/support).



## Довідка і технічна підтримка

Широкомасштабну підтримку шукайте в Інтернеті на веб-сайті [www.philips.com/support](http://www.philips.com/support), де можна:

- завантажити посібник користувача та короткий посібник;
- переглянути наочні навчальні посібники (доступні лише для окремих моделей);
- отримати відповіді на запитання, що часто задаються;
- надіслати компанії запитання, яке Вас цікавить, електронною поштою;
- поспілкуватися з представником центру технічної підтримки.

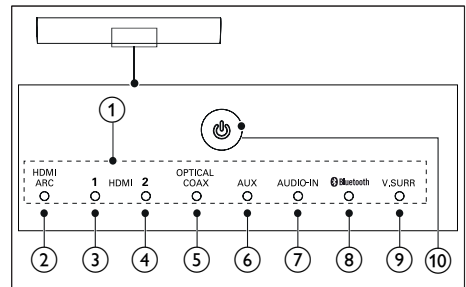
Виконайте вказівки на веб-сайті, щоб вибрати мову, та введіть номер моделі виробу. Також можна звернутися до Центру обслуговування клієнтів у своїй країні. Перш ніж звертатися до центру, запишіть номер моделі та серійний номер виробу. Цю інформацію можна знайти на задній або нижній панелі виробу.

## 2 Система SoundBar

Вітаємо вас із покупкою та ласкаво просимо до клубу Philips! Щоб у повній мірі користуватися підтримкою, яку пропонує компанія Philips, зареєструйте систему SoundBar на веб-сайті [www.philips.com/welcome](http://www.philips.com/welcome).

### Індикатори на головному блоці

У цьому розділі подано інформацію про світлодіодні індикатори на головному блоці.



#### ① Індикатор гучності

- У разі зміни гучності один чи кілька індикаторів (до восьми) засвічуються, вказуючи на рівень гучності.

#### Індикатори бездротового з'єднання у пару

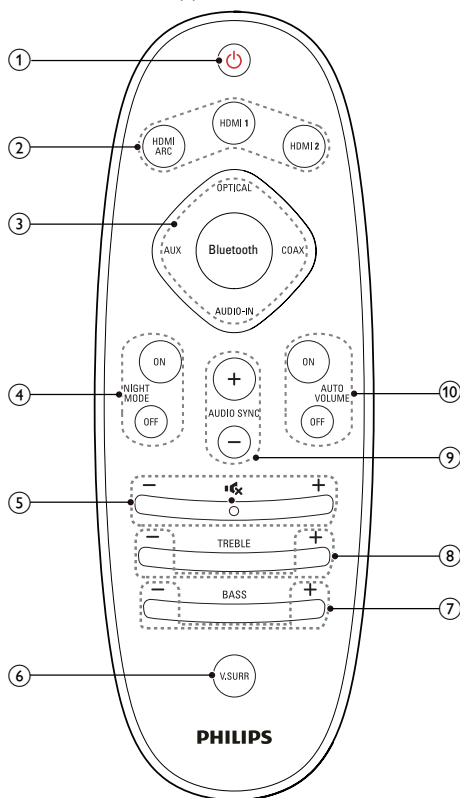
- Під час встановлення бездротового з'єднання між головним блоком і гучномовцями об'ємного звуку вісім індикаторів блимають по черзі.
- У разі успішного з'єднання у пару вісім індикаторів засвічуються на три секунди.
- У разі помилки встановлення з'єднання у пару вісім індикаторів блимають три рази.

- ② **HDMI ARC**
- Засвічується у разі вибору входу HDMI ARC.
  - Блимає, коли не виявлено аудіо з вибраного джерела HDMI ARC або виявлено невідтримуваний аудіоформат.
- ③ **HDMI 1**  
Засвічується у разі вибору входу HDMI IN 1.
- ④ **HDMI 2**  
Засвічується у разі вибору входу HDMI IN 2.
- ⑤ **OPTICAL/COAX**
- Засвічується у разі вибору оптичного чи коаксіального входу.
  - Блимає у разі виявлення невідтримуваного аудіоформату.
- ⑥ **AUX**  
Засвічується у разі вибору входу AUX.
- ⑦ **AUDIO-IN**  
Засвічується у разі вибору входу AUDIO-IN (3,5-мм роз'єм).
- ⑧ **Bluetooth**
- Засвічується у разі переходу в режим Bluetooth і з'єднання у пару пристроїв Bluetooth.
  - Блимає, коли перейти в режим Bluetooth, а пристрої Bluetooth не з'єднано в пару.
- ⑨ **Індикатор V. SURR**
- Засвічується, коли вибрано режим об'ємного звуку.
  - Вимикається, коли вибрано режим стерео.
  - Блимає один раз, коли увімкнено нічний режим чи функцію автоматичного регулювання гучності.
  - Блимає двічі в разі надходження аудіо формату Dolby Digital.
  - Блимає двічі, коли вимкнено нічний режим чи функцію автоматичного регулювання гучності.
  - Блимає тричі в разі надходження аудіо формату DTS.

- ⑩ **⏻ (Увімкнення режиму очікування/Індикатор режиму очікування)**  
Коли система SoundBar перебуває в режимі очікування, індикатор режиму очікування світиться червоним світлом.

## Дистанційне керування

У цьому розділі подано огляд пульта дистанційного керування.



- ① **⏻ (Увімкнення режиму очікування)**
- Вмикання системи SoundBar або перемикання в режим очікування.
  - Коли увімкнено функцію EasyLink, натисніть та утримуйте цю кнопку щонайменше 3 секунди, щоб усі під'єднані пристрої, сумісні із HDMI CEC, перейшли у режим очікування.

- ② **Вибір HDMI**  
**HDMI ARC:** перемикання джерела в режим з'єднання HDMI ARC.  
**HDMI 1:** перемикання джерела в режим з'єднання HDMI IN 1.  
**HDMI 2:** перемикання джерела в режим з'єднання HDMI IN 2.
- ③ **Кнопки вибору джерела**  
**OPTICAL:** перемикання джерела аудіосигналу в режим оптичного з'єднання.  
**COAX:** перемикання джерела аудіосигналу в режим коаксіального з'єднання.  
**AUDIO-IN:** перемикання джерела аудіосигналу в режим під'єднання до входу AUDIO-In (3,5-мм роз'єм).  
**AUX:** перемикання джерела аудіосигналу в режим з'єднання AUX.  
**Bluetooth:** перехід у режим Bluetooth.

- ④ **NIGHT MODE ON/OFF**  
 Увімкнення чи вимкнення нічного режиму.
- ⑤ **Регулювання гучності**  
**+/-:** Збільшення або зменшення рівня гучності.  
**🔊:** Вимкнення або відновлення звуку.

- ⑥ **V.SURR**
- Перехід від стереозвуку до віртуального об'ємного звуку та навпаки.
  - У режимі входу HDMI (з під'єднанням через роз'єм **HDMI IN 1** чи **HDMI IN 2**) натисніть та утримуйте для перемикання відтворення звуку через гучномовець системи SoundBar чи гучномовець телевізора.

- ⑦ **BASS +/-**  
 Збільшення або зменшення рівня низьких частот.

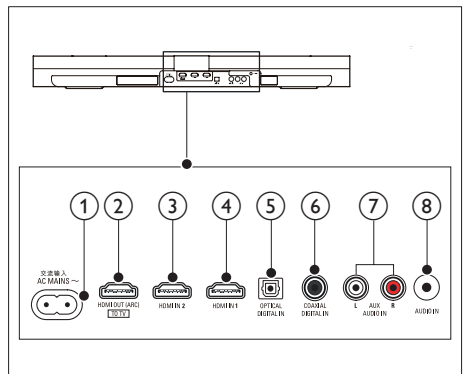
- ⑧ **TREBLE +/-**  
 Збільшення або зменшення рівня високих частот.

- ⑨ **AUDIO SYNC +/-**  
 Збільшення чи зменшення затримки відтворення звуку.
- ⑩ **AUTO VOLUME ON/OFF**  
 Увімкнення чи вимкнення функції автоматичного регулювання гучності.

## Роз'єми

У цьому розділі подано огляд роз'ємів на системі SoundBar:

### Роз'єми на задній панелі



- ① **МЕРЕЖА ЗМІННОГО СТРУМУ~**  
 Під'єднання до мережі.
- ② **TO TV-HDMI OUT (ARC)**  
 Під'єднання до входу HDMI (ARC) на телевізорі.
- ③ **HDMI IN 2**  
 Під'єднання до виходу HDMI на цифровому пристрої.
- ④ **HDMI IN 1**  
 Під'єднання до виходу HDMI на цифровому пристрої.



**5 DIGITAL IN-OPTICAL**

Під'єднання до оптичного аудіовиходу на телевізорі або на іншому цифровому пристрої.

**6 DIGITAL IN-COAXIAL**

Під'єднання до коаксіального аудіовиходу на телевізорі або на іншому цифровому пристрої.

**7 AUDIO IN-AUX**

Під'єднання до аналогового аудіовиходу на телевізорі або на іншому аналоговому пристрої.

**8 AUDIO-IN**

Аудіовхід із, наприклад, MP3-програвача (3,5-мм роз'єм).

30 секунд, а потім гасне (виконується під'єднання до головного блока).

- Коли виникає помилка з'єднання у пару чи з'єднання у пару ще не виконано, індикатор повільно блимає червоним світлом.
- Коли гучномовець заряджається (під'єднаний до головного блока), індикатор засвічується жовтим світлом.
- Коли гучномовець переходить у режим очікування, індикатор блимає жовтим світлом.

**2 Клавіша з'єднання**

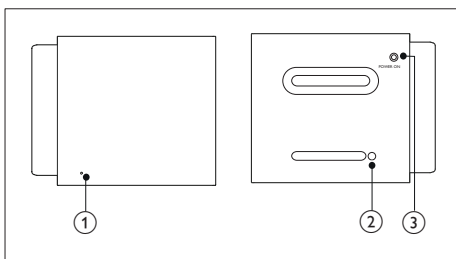
Натискайте за допомогою шпильки, щоб перейти в режим з'єднання у пару для гучномовця.

**3 POWER ON**

Натискайте для увімкнення бездротового гучномовця, якщо він автоматично переходить у режим очікування.

## Бездротові гучномовці

Система SoundBar постачається із 2 бездротовими гучномовцями об'ємного звуку (лівим і правим).



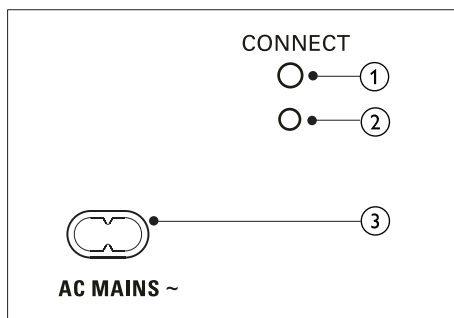
\* На малюнку вище показано вигляд правого гучномовця зверху та знизу.

**1 Індикатор гучномовців**

- Під час встановлення бездротового з'єднання між головним блоком і гучномовцем індикатор швидко блимає червоним світлом.
- У разі успішного з'єднання у пару індикатор починає постійно світитися білим світлом (від'єднаний від головного блока) чи індикатор засвічується білим світлом на

## Бездротовий сабвуфер

Система SoundBar постачається із бездротовим сабвуфером.

**1 ПІД'ЄДНАННЯ**

Натискайте, щоб перейти в режим з'єднання у пару для сабвуфера.

## ② Індикатор сабвуфера

- Коли вмикається живлення, індикатор засвічується.
- Під час встановлення бездротового з'єднання між сабвуфером і головним блоком індикатор швидко блимає білим світлом.
- У разі успішного з'єднання у пару індикатор засвічується білим світлом.
- У разі помилки з'єднання у пару індикатор повільно блимає білим світлом.

## ③ AC MAINS~

Під'єднання до мережі.

# 3 Під'єднання і налаштування

У цьому розділі подано інформацію про під'єднання системи SoundBar до телевізора та інших пристроїв і її налаштування. Про основні під'єднання системи SoundBar та аксесуари читайте в короткому посібнику.



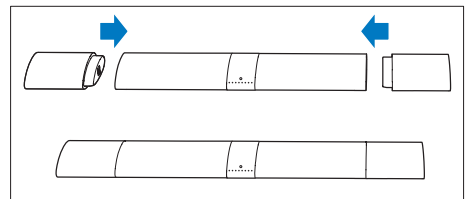
### Примітка

- Позначення та норми живлення можна знайти в таблиці з даними, що знаходиться позаду або знизу виробу.
- Перш ніж виконувати або змінювати будь-які під'єднання, слід перевірити, чи усі пристрої від'єднано від розеток.

## Заряджання гучномовців

Якщо бездротовий гучномовець об'ємного звуку від'єднано від головного блока, рівень заряду його батареї показує індикатор на гучномовці.

- Світиться білим світлом: батарея заряджена повністю
- Світиться червоним світлом: низький рівень заряду батареї (залишилося менше 30%)
- Блимає червоним світлом: батарея майже розрядилася (залишилося менше 10%)



- 1 Встановіть гучномовці в головний блок, щоб зарядити їх.

- 2 Увімкніть головний блок.
- ↳ Під час заряджання індикатор на гучномовці засвічується жовтим світлом.
  - ↳ Коли гучномовці буде повністю заряджено, індикатор на гучномовці засвітиться білим світлом на 30 секунд.



#### Примітка

- Для повного заряджання гучномовців може знадобитися приблизно 2 години.
- Якщо заряджання триває понад 4 години, коли головний блок перебуває у режимі очікування, гучномовці автоматично переходять у режим очікування.

## З'єднання у пару з гучномовцями/сабвуфером

Бездротові гучномовці та сабвуфер автоматично з'єднуються у пару із системою SoundBar для бездротового зв'язку у разі ввімкнення SoundBar, гучномовців і сабвуфера. Якщо відсутній звук із бездротових гучномовців і сабвуфера, з'єднайте гучномовці та сабвуфер у пару вручну.

### З'єднання у пару з гучномовцями

- 1 Увімкніть систему SoundBar та гучномовець об'ємного звуку.
  - ↳ У разі втрати зв'язку із системою SoundBar індикатор на гучномовці повільно блимає червоним світлом.
- 2 За допомогою шпильки на гучномовці натисніть **Клавіша з'єднання**, щоб перейти в режим з'єднання у пару.
  - ↳ Індикатор на гучномовці почне швидко блимати червоним світлом.

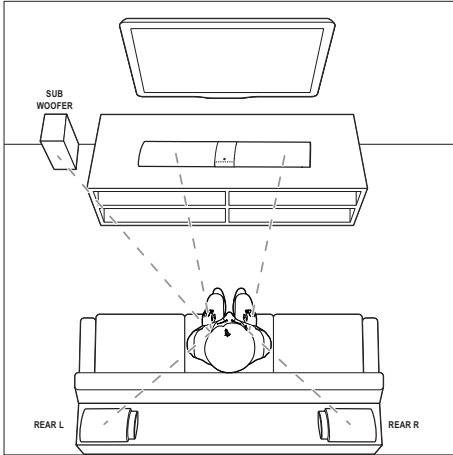
- 3 На пульті дистанційного керування натисніть **AUX**, після чого натисніть **TREBLE -**, **BASS +** та **+** (**Гучність**) протягом трьох секунд.
  - ↳ У разі успішного з'єднання у пару індикатор на гучномовці засвічується білим світлом (від'єднаний від головного блока) чи індикатор на гучномовці засвічується білим світлом на 30 секунд (виконується під'єднання до головного блока).
  - ↳ У разі помилки з'єднання у пару індикатор на гучномовці повільно блимає червоним світлом.
- 4 Якщо виникає помилка з'єднання у пару, повторіть кроки вище.
- 5 Повторіть кроки вище, щоб з'єднати інший гучномовець об'ємного звуку в пару з головним блоком.

### З'єднання у пару з сабвуфером

- 1 Увімкніть систему SoundBar та сабвуфер.
  - ↳ У разі втрати зв'язку із системою SoundBar індикатор на сабвуфері повільно блимає білим світлом.
- 2 На сабвуфері натисніть кнопку **CONNECT**, щоб перейти в режим з'єднання у пару.
  - ↳ Індикатор на сабвуфері почне швидко блимати білим світлом.
- 3 На пульті дистанційного керування натисніть **AUX**, після чого натисніть **TREBLE -**, **BASS +** та **+** (**Гучність**) протягом трьох секунд.
  - ↳ У разі успішного з'єднання у пару індикатор на сабвуфері засвічується білим світлом.
  - ↳ У разі помилки з'єднання у пару індикатор на сабвуфері повільно блимає білим світлом.
- 4 Якщо виникає помилка з'єднання у пару, повторіть кроки вище.

## Встановлення гучномовців

Для найкращого звукового ефекту спрямовуйте всі гучномовці до себе та розташуйте близько рівня вух (коли сидите).



### Примітка

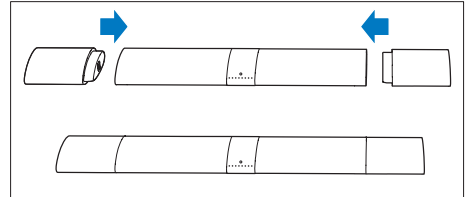
- Ефект об'ємного звуку залежить від таких факторів, як форма та розмір кімнати, тип стін і стелі, вікна та відбиваючі поверхні, а також акустичні характеристики гучномовців. Змінійте положення гучномовців, поки не знайдете найкраще місце.

Виконайте подані нижче загальні вказівки для розміщення гучномовців.

- 1 Ваше розташування:  
Центр області прослуховування.
- 2 Поставте систему SoundBar перед місцем, де Ви сидите.
- 3 **REAR L** (задній лівий) і **REAR R** (задній правий) гучномовці об'ємного звуку:  
Розташуйте задні гучномовці об'ємного звуку зліва та справа від себе і на рівні або трохи позаду себе.
- 4 **SUBWOOFER** (сабвуфер):  
Розташуйте сабвуфер на відстані принаймні один метр праворуч або ліворуч від телевізора. Дотримайтесь відстані приблизно 10 см від стіни.

## Під'єднання гучномовців об'ємного звуку

Можна також під'єднати гучномовці об'ємного звуку до головного блока, щоб чути звук, наприклад під час перегляду телешоу та новин.

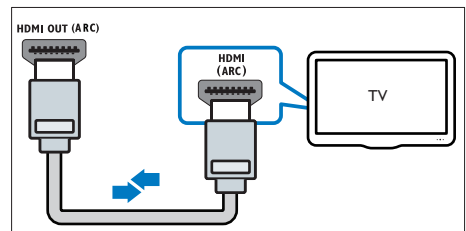


## Під'єднання до телевізора

Під'єднайте систему SoundBar до телевізора. За допомогою системи SoundBar можна слухати аудіо телепрограми. Використовуйте найкращий тип з'єднання на системі SoundBar і телевізорі.

### Під'єднання до телевізора за допомогою HDMI (ARC)

Система SoundBar підтримує HDMI з реверсивним звуковим каналом (ARC). Якщо телевізор підтримує з'єднання HDMI ARC, можна прослуховувати аудіо з телевізора через систему SoundBar за допомогою кабелю HDMI.



- 1 За допомогою високошвидкісного кабелю HDMI з'єднайте роз'єм HDMI

**OUT (ARC)** на системі SoundBar з роз'ємом **HDMI ARC** на телевізорі.

- Роз'єм **HDMI ARC** на телевізорі може мати різні позначення.

Детальнішу інформацію читайте в посібнику користувача телевізора.

- На телевізорі увімкніть операції **HDMI-CEC**. Детальнішу інформацію читайте в посібнику користувача телевізора.



#### Примітка

- Якщо телевізор не підтримує з'єднання **HDMI ARC**, під'єднайте аудіокабель, щоб слухати аудіо з телевізора через систему SoundBar. (див. 'Під'єднання аудіосигналу з телевізора та інших пристроїв' на сторінці 11)
- Якщо телевізор обладнано роз'ємом **DVI**, для під'єднання до нього системи домашнього кінотеатру можна скористатися адаптером **HDMI/DVI**. Однак, деякі функції можуть бути недоступними.

## Під'єднання цифрових пристроїв за допомогою з'єднання **HDMI**

Під'єднуйте різні цифрові пристрої (такі як телеприставки, програвачі **DVD/Blu-ray** чи ігрові консолі) до системи SoundBar за допомогою одного з'єднання **HDMI**. У разі під'єднання пристроїв у такий спосіб і відтворення файлу чи гри:

- відео автоматично відображається на екрані телевізора;
- звук автоматично відтворюється на системі SoundBar.

- За допомогою високошвидкісного кабелю **HDMI** з'єднайте роз'єм **HDMI OUT** на цифровому пристрої з роз'ємом **HDMI IN 1/2** на системі SoundBar.
- Під'єднайте систему SoundBar до телевізора через роз'єм **HDMI OUT (ARC)**.

- Якщо телевізор не підтримує **HDMI CEC**, виберіть відповідний відеовхід на телевізорі.

- На під'єданому пристрої увімкніть операції **HDMI-CEC**. Детальнішу інформацію читайте в посібнику користувача пристрою.

## Під'єднання аудіосигналу з телевізора та інших пристроїв

Відтворюйте аудіо з телевізора або інших пристроїв через гучномовці системи SoundBar:

Використовуйте найкращий тип з'єднання на телевізорі, системі Soundbar та інших пристроях.

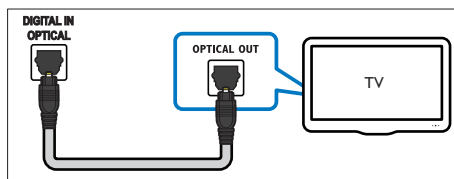


#### Примітка

- Якщо систему Soundbar під'єднано до телевізора за допомогою з'єднання **HDMI ARC**, аудіоз'єднання не потрібне.

## Варіант №1: під'єднання аудіо за допомогою цифрового оптичного кабелю

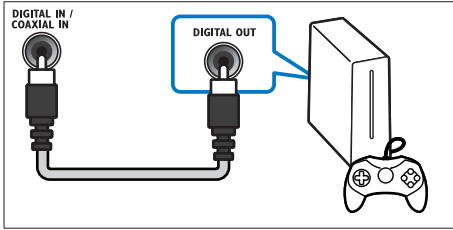
Найкраща якість звуку



- За допомогою оптичного кабелю з'єднайте роз'єм **OPTICAL** на системі SoundBar із роз'ємом **OPTICAL OUT** на телевізорі або іншому пристрої.
  - Цифровий оптичний роз'єм може мати позначення **SPDIF** або **SPDIF OUT**.

## Варіант №2: під'єднання аудіо за допомогою цифрового коаксіального кабелю

Хороша якість звуку

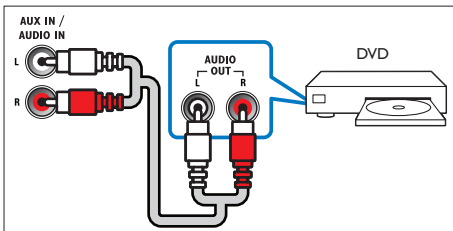


- 1 За допомогою коаксіального кабелю з'єднайте роз'єм **COAXIAL** на системі SoundBar із роз'ємом **COAXIAL/ DIGITAL OUT** на телевізорі або іншому пристрої.
  - Цифровий коаксіальний роз'єм може мати позначення **DIGITAL AUDIO OUT**.

## Варіант № 3: під'єднання аудіо за допомогою аналогових аудіокабелів

Стандартна якість звуку

- 1 За допомогою аналогового кабелю з'єднайте роз'єми **AUX** на системі SoundBar із роз'ємами **AUDIO OUT** на телевізорі або іншому пристрої.



# 4 Використання системи SoundBar

У цьому розділі подано інформацію про використання системи SoundBar для відтворення звуку з під'єднаних пристроїв.

### Перед використанням

- Виконайте необхідні під'єднання, описані в короткому посібнику та посібнику користувача.
- Перемкніть систему SoundBar на відповідне джерело для інших пристроїв.

## Налаштування гучності

- 1 Щоб збільшити чи зменшити рівень гучності, натисніть **+/-** (Гучність).
  - Щоб вимкнути звук, натисніть **⏏** (Вимкнення звуку).
  - Щоб відновити звук, натисніть **⏏** (Вимкнення звуку) ще раз або натисніть **+/-** (Гучність).

### Індикатор гучності

- У разі зміни гучності засвічується один **Індикатор гучності** чи кілька (до 8 індикаторів) на головному блоці, вказуючи на рівень гучності. Що більше індикаторів засвічуються, то вищий рівень гучності.

0  45

HDMI ARC	1	HDMI 2	OPTICAL/ COAX	AUX	AUDIO-IN	Bluetooth	V.SURR
○	○	○	○	○	○	○	○

- Якщо протягом п'яти секунд не натиснути клавіші гучності, індикатори гучності згаснуть, і засвітиться індикатор поточного джерела та індикатор режиму звуку.

## Вибір параметрів звуку

У цьому розділі описано, як вибрати оптимальні параметри звуку для відтворення файлів із музикою або відео.

### Режим об'ємного звуку

Насолоджуйтеся абсолютним звуком завдяки режимам об'ємного звуку.

- Щоб вибрати режим об'ємного звуку, натисніть **V.SURR**.
  - Surround (Об'ємний звук):** створюється об'ємного звуку. Засвічується індикатор **V.SURR** на головному блоці.
  - Stereo (Стерео):** Двоканальний стереозвук. Ідеальний варіант для прослуховування музики.

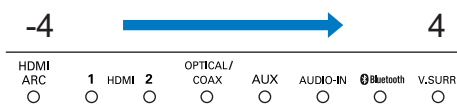
### Еквалайзер

Змінійте налаштування високих та низьких частот системи SoundBar.

- Щоб змінити частоту, натискайте **TREBLE +/-** або **BASS +/-**.

#### Індикатор високих/низьких частот

- У разі зміни рівнів частот засвічується один чи кілька (до 8 індикаторів) на головному блоці, вказуючи на рівень частоти. Що більше індикаторів засвічуються, то вищий рівень високих чи низьких частот.



### Автоматичне регулювання гучності

Вмикайте функцію автоматичного регулювання гучності для забезпечення сталого рівня гучності в разі вибору іншого джерела.

Вона також зменшує динаміку звуку, збільшуючи гучність для тихих сцен і зменшуючи гучність для гучних сцен.

- Щоб увімкнути чи вимкнути функцію автоматичного регулювання гучності, натисніть **AUTO VOLUME ON/OFF**.
  - ↳ Коли увімкнути функцію автоматичного регулювання гучності, індикатор **V.SURR** блимає один раз.
  - ↳ Коли вимкнути функцію автоматичного регулювання гучності, індикатор **V.SURR** блимає два рази.

### Синхронізація зображення і звуку

Якщо аудіо та відео відтворюються несинхронізовано, встановіть затримку аудіо відповідно до відтворення відео.

- Щоб синхронізувати звук і відео, натисніть **AUDIO SYNC +/-**.
  - **AUDIO SYNC +** збільшує затримку відтворення звуку, а **AUDIO SYNC -** зменшує затримку відтворення звуку.
  - ↳ Що більше значення/затримка встановлюється під час зміни значення затримки відтворення звуку, то більше індикаторів засвічуються на головному блоці.

### Нічний режим

Для тихого прослуховування притишуйте голосні звуки під час відтворення аудіо.

Нічний режим доступний лише для звукових доріжок Dolby Digital.

- Щоб увімкнути чи вимкнути нічний режим, натисніть **NIGHT MODE ON/OFF**.
  - ↳ Коли увімкнути нічний режим, індикатор **V.SURR** блимає один раз.
  - ↳ Коли вимкнути нічний режим, індикатор **V.SURR** блимає два рази.

#### Примітка

- Якщо увімкнено функцію автоматичного регулювання гучності, увімкнути нічний режим неможливо.

---

## MP3-програвач

Під'єднайте MP3-програвач і слухайте аудіофайли або музику.

### Що потрібно?

- MP3-програвач.
- 3,5-мм стерео аудіокабель.

**1** За допомогою 3,5-мм стерео аудіокабелю під'єднайте MP3-програвач до роз'єму **AUDIO-IN** на системі SoundBar.

**2** Натисніть **AUDIO-IN**.

**3** За допомогою кнопок на MP3-програвачі виберіть і відтворіть аудіофайли або музику.

- На MP3-програвачі рекомендується налаштувати гучність у діапазоні 80% від максимальної гучності.

---

## Відтворення музики через Bluetooth

За допомогою Bluetooth з'єднайте систему SoundBar із пристроєм з підтримкою Bluetooth (наприклад, iPad, iPhone, iPod touch, телефоном Android чи ноутбуком) і слухайте аудіофайли, збережені на пристрої, через гучномовці SoundBar.

### Що потрібно?

- Пристрій Bluetooth із підтримкою профілю Bluetooth A2DP та версією Bluetooth 2.1 + EDR.
- Робочий діапазон між системою SoundBar і пристроєм Bluetooth становить приблизно 10 метрів.

**1** На пульті дистанційного керування натисніть **Bluetooth**, щоб перемкнути систему SoundBar у режим Bluetooth.

↳ Почне блимати індикатор **Bluetooth**.

**2** На пристрої Bluetooth увімкніть функцію Bluetooth, знайдіть і виберіть **Philips HTL9100** для з'єднання (про увімкнення функції Bluetooth читайте в посібнику користувача пристрою Bluetooth).

↳ Під час з'єднання блимає індикатор.

**3** Зачекайте, поки система SoundBar не подасть звуковий сигнал.

↳ Засвітиться індикатор **Bluetooth**.

↳ У разі помилки з'єднання індикатор **Bluetooth** блимає постійно.

**4** Виберіть і відтворіть аудіофайли чи музику на пристрої Bluetooth.

- Якщо під час відтворення Вам телефонують, відтворення музики призупиняється. Відтворення продовжується після завершення виклику.
- Якщо передача музики переривається, перемістіть пристрій Bluetooth ближче до системи SoundBar.

**5** Щоб вийти з режиму Bluetooth, виберіть інше джерело.

- Коли повернутися у режим Bluetooth, з'єднання Bluetooth залишається активним.

### Примітка

- Передача музики може перериватися через перешкоди між пристроєм і системою SoundBar, такі як стіна, металевий корпус, який покриває пристрій, чи інші пристрої поблизу, які працюють на тій самій частоті.
- Щоб з'єднати систему SoundBar з іншим пристроєм Bluetooth, вимкніть пристрій Bluetooth, який наразі під'єднано.



## Автоматичний перехід у режим очікування

У разі відтворення мультимедійного вмісту з під'єданого пристрою система SoundBar автоматично переходить у режим очікування, якщо:

- протягом 15 хвилин не натиснено жодної кнопки вибору джерела;
- не виявлено відтворення аудіо чи відео з під'єданого пристрою.

## Застосування заводських налаштувань

Налаштування системи SoundBar можна скинути до стандартних налаштувань, встановлених на виробництві.

- 1 У режимі AUX натисніть та утримуйте **NIGHT MODE OFF** протягом 5 секунд.
  - ↳ Після відновлення стандартних налаштувань система SoundBar автоматично вимкнеться і знову увімкнеться.

## 5 Кріплення системи SoundBar до стіни

Перед тим як кріпити систему SoundBar до стіни, прочитайте всі правила техніки безпеки. (див. 'Безпека' на сторінці 2)

### Настінне кріплення

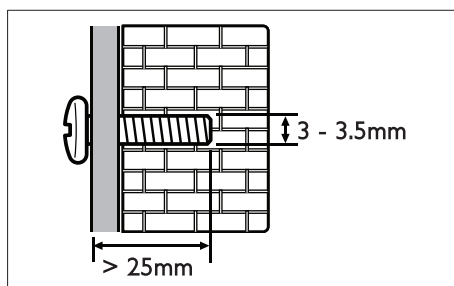


#### Примітка

- Перед кріпленням чи від'єднанням від стіни гучномовці об'ємного звуку необхідно від'єднати від головного блока.
- Неправильне кріплення до стіни може призвести до нещасного випадку, травмивання чи пошкодження. У разі виникнення запитань звертайтеся до Центру обслуговування клієнтів у Вашій країні.
- Встановлюйте кронштейн на стіну, яка здатна витримати вагу виробу і настінного кріплення.
- Перед кріпленням до стіни не потрібно від'єднувати чотири гумові ніжки на дні системи SoundBar. Інакше гумові ніжки неможливо буде зафіксувати назад.

#### Довжина/діаметр гвинтів

Залежно від типу настінного кріплення, завжди використовуйте гвинти відповідної довжини та діаметру.



Про кріплення системи SoundBar до стіни читайте в посібнику з настінного кріплення.

# 6 Специфікації пристрою



## Примітка

- Технічні характеристики та дизайн виробу можуть бути змінені без попередження.

## Підсилювач

- Загальна вихідна потужність: 210 Вт RMS (+/- 0,5 дБ, 30% THD) / 168 Вт RMS (+/- 0,5 дБ, 10% THD)
- Частотна характеристика: 20 Гц – 20 кГц / ±3 дБ
- Співвідношення "сигнал-шум": > 65 дБ (CCIR) / (за шкалою А)
- Вхідна чутливість:
  - AUX: 400 мВ
  - AUDIO-IN: 200 мВ

## Звук

- Цифровий аудіовхід S/PDIF:
  - Коаксіальний: IEC 60958-3
  - Оптичний: TOSLINK

## Bluetooth

- Профілі Bluetooth: A2DP
- Версія Bluetooth: 2.1 + EDR

## Головний блок

- Живлення: 110–240 В змінного струму, 50/60 Гц
- Споживання енергії: 50 Вт
- Споживання енергії у режимі очікування: ≤ 0,5 Вт
- Опір гучномовців:
  - низькочастотний: 8 Ом
  - високочастотний: 8 Ом

- Динаміки: 2 низькочастотні 63,5-мм (2,5 дюйми) динаміки та 2 високочастотні 25,4-мм (1 дюйм) динаміки
- Розміри (Ш × В × Г): 1035 × 73 × 156 мм (з 2 під'єднаними гучномовцями об'ємного звуку)
- Вага: 3,9 кг

## Гучномовці об'ємного звуку

- Опір гучномовця: 8 Ом
- Динаміки: 2 × 63,5 мм (2,5 дюйма), повнодіапазонні
- Розміри (Ш × В × Г): 191 × 73 × 156 мм
- Вага: 0,7 кг кожен

## Сабвуфер

- Живлення: 110–240 В змінного струму, 50/60 Гц
- Споживання енергії: 30 Вт
- Споживання енергії у режимі очікування: ≤ 0,5 Вт
- Опір: 4 Ом
- Динаміки: 1 × 165 мм (6,5 дюйма), низькочастотний
- Розміри (Ш × В × Г): 200 × 510 × 201 мм
- Вага: 4,9 кг

## Настінне кріплення

- Розміри (Ш × В × Г): 40 × 100 × 26,5 мм
- Вага: по 0,1 кг

## Батареї пульта ДК

- 2 шт. типу AAA-R03-1,5 Вт

## Інформація про режим очікування

- Коли пристрій є неактивним протягом 15 хвилин, він автоматично переходить у режим очікування або режим очікування в мережі.

- Споживання енергії в режимі очікування або режимі очікування в мережі становить менше 0,5 Вт.
- Щоб вимкнути з'єднання Bluetooth, натисніть та утримуйте кнопку Bluetooth на пульті дистанційного керування.
- Щоб активувати з'єднання Bluetooth, увімкніть з'єднання Bluetooth на пристрої Bluetooth або через мітку NFC (за наявності).

## 7 Усунення несправностей



### Попередження

- Небезпека ураження електричним струмом. Ніколи не знімайте корпус пристрою.

Щоб зберегти дію гарантії, ніколи не намагайтеся самостійно ремонтувати пристрій.

Якщо під час використання цього програвача виникають певні проблеми, перш ніж звертатися до центру обслуговування, скористайтеся наведеними нижче порадами. Якщо проблему вирішити неможливо, отримайте підтримку на веб-сайті [www.philips.com/support](http://www.philips.com/support).

### Головний блок

**Кнопки на системі SoundBar не працюють.**

- Від'єднайте систему SoundBar від розетки на кілька хвилин, а потім знову під'єднайте.

### Звук

**Відсутній звук із гучномовців системи SoundBar.**

- Під'єднайте систему SoundBar до телевізора або інших пристроїв за допомогою аудіокабелю. Однак, окреме аудіоз'єднання не потрібне, якщо:
  - систему SoundBar і телевізор з'єднано за допомогою інтерфейсу **HDMI ARC**;
  - пристрій під'єднано до роз'єму **HDMI IN** на системі SoundBar.
- Скиньте налаштування системи SoundBar до стандартних значень.
- На пульті дистанційного керування виберіть відповідний аудіовхід.
- Перевірте, чи не вимкнено звук системи SoundBar.

### **Відсутній звук із бездротових гучномовців об'ємного звуку.**

- Під'єднайте гучномовці до головного блока бездротовим способом (див. 'З'єднання у пару з гучномовцями' на сторінці 9).
- Вставте бездротові гучномовці об'ємного звуку в головний блок, щоб зарядити батарею.

### **Відсутній звук із бездротового сабвуфера.**

- Під'єднайте сабвуфер до головного блока бездротовим способом (див. 'З'єднання у пару з сабвуфером' на сторінці 9).

### **Спотворений звук або відлуння.**

- Якщо аудіо з телевізора відтворюється за допомогою системи SoundBar, перевірте, чи вимкнено звук телевізора.

### **Аудіо та відео відтворюються несинхронізовано.**

- Щоб синхронізувати звук і відео, натисніть **AUDIO SYNC +/-**.

---

## **Bluetooth**

### **Не вдається з'єднати пристрій із системою SoundBar.**

- Пристрій не підтримує сумісних профілів, потрібних для системи SoundBar.
- Функцію Bluetooth на пристрої не увімкнено. Про увімкнення функції читайте в посібнику користувача пристрою.
- Пристрій під'єднано неправильно. Під'єднайте пристрій належним чином.
- Систему SoundBar уже під'єднано до іншого пристрою з функцією Bluetooth. Від'єднайте під'єднаний пристрій і спробуйте ще раз.

### **Низька якість відтворення аудіо з під'єданого пристрою Bluetooth.**

- Низька якість прийому сигналу Bluetooth. Перемістіть пристрій ближче до системи SoundBar чи усуньте перешкоди між ними.

### **Під'єднаний пристрій Bluetooth постійно під'єднується і від'єднується.**

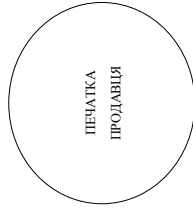
- Низька якість прийому сигналу Bluetooth. Перемістіть пристрій ближче до системи SoundBar чи усуньте перешкоди між ними.
- Вимкніть функцію Wi-Fi на пристрої Bluetooth, щоб уникнути перешкод.
- Для деяких пристроїв Bluetooth з'єднання Bluetooth може вимикатися автоматично для економії енергії. Це не є ознакою збою у роботі системи SoundBar.

# ГАРАНТІЙНИЙ ТАЛОН

Україна

Місце для прикріплення  
касового і товарного чеків

Модель:	Заповнення обов'язково
Серійний номер:	Заповнення обов'язково
Дата продажу:	Заповнення обов'язково
<b>ПРОДАВЕЦЬ:</b>	
Назва торгової організації:	Заповнення обов'язково
Телефон торгової організації:	Заповнення обов'язково
Адреса та E-mail:	Заповнення бажано



Виріб отримав у справному стані, в повній комплектності, з інструкцією по експлуатації українською мовою. З усіма технічними характеристиками, функціональними можливостями і правилами експлуатації ознайомлений. Виріб оглянуто та перевірено в моїй присутності, претензій щодо якості і зовнішнього вигляду не маю. Все зазначене в інструкції по експлуатації та гарантійному талоні зобов'язуюсь виконувати і гарантую виконання всіма користувачами виробу.

З умовами гарантії ознайомлений і згоден.

(П.І.Б. та підпис покупця)

**Увага! Вимагайте повного заповнення гарантійного талону продавцем!**

Гарантійний талон недійсний при його неправильному або неповному заповненні, без печатки продавця і підпису покупця.  
Касовий і товарний чеки про купівлю повинні бути прикріплені до цього гарантійного талону.

## Шановний Споживач!

### Дякуємо Вам за покупку виробу під торговою маркою Philips

При купівлі виробу, переконатися правильність заповнення гарантійного талону. Серійний номер та найменування моделі придбаного Вами виробу повинні бути ідентичні запису в гарантійному талоні. Не допускається внесення в талон жодних змін, виправлень. У разі неправильного або неповного заповнення гарантійного талону, а також якщо чек не приєднаний до гарантійного талону при купівлі Вами виробу - негодно звертатися до продавця.

Виріб являється технічно складним товаром. При дотриманні у уважності вимог та використанні його відповідно до правил експлуатації він буде надійно служити Вам довгі роки. У ході експлуатації виробу не допускайте механічних пошкоджень виробу, попадання вездружних предметів, рідин, комах та ін, протягом усього терміну служби стежте за збереженням повної ідентифікаційної інформації з найменуванням моделі та серійного номеру на виробі. Щоб уникнути можливих непорозумінь зберігайте оригінал цього терміну служби документи, що додаються до виробу при його продажу (даній гарантійний талон, товарний і касовий чеки, накладні, інструкції користувача та інші документи). Якщо в процесі експлуатації Ви виявите, що параметри роботи виробу відрізняються від зазначених в інструкції користувача, зверніться будь-ласка, за консультацією до Інформаційного Центру.

Виробник: "Сібісон Імпровейсментс Лімітед" (П'ябсон Імпровейсментс Лімітед), п'ятий поверх будова Філіпе Електронікс, 5 Сайне Парк Іст Авеню, Гонконг, Сайне Парк, Шангї, Нью Терріторія, Гонконг. Імпортер: ТОВ «ПЕСОН ІННОВЕШНІЗ УКРАЇНА». Україна, 03038, м. Київ, вул.М.Г.Ришчаків, 4. Якщо придбаний Вами виріб потребує спеціалізованої установки і підключення, рекомендуємо звернутися в організацію, що спеціалізується на наданні таких послуг: Особа (компанія), яка здійснила Вам установку, несе відповідальність за правильність проведення роботи. Там знайте, кваліфіковане встановлення та підключення виробу істотно для його подальшого правильного функціонування та гарантійного обслуговування.

### Термін та умови гарантії:

Назва виробу	Гарантійний строк*	Строк служби*
Домашні медіацентри	1 рік	5 років
Станційний аудіо / відеосистеми, програвачі, переносні автомагітолони, автомобільні медіацентри та підсилювачі	1 рік	3 роки
Портативні пристрої, переносні програвачі, диктофони, фотоапарати, ком'ютерна периферія, автомобільна акустика, індивідуальні радіокомунікаційні пристрої, обслуговувальні пульти ДУ, навушники безпроводові	1 рік	1 рік

\* відраховується з дня передачі товару споживачеві або з дати встановлення, якщо дату передачі важливіше визначити. Дату встановлення виробу Ви можете вказати по серійному номеру (xxxxRRHHxxxx де RR - рік, HH номер тижня, x - будь-який символ). Приклад: A1021328123456 - дата встановлення 28 травня 2013р. У випадку ускладнень при визначенні дати встановлення зверніться, будь-ласка, до Інформаційного Центру.

Ця гарантія поширюється тільки на виробі:

1. які мають нову ідентифікаційну інформацію, придбані та використовуються винятково для особистих, сімейних, домашніх і інших потреб, не пов'язаних зі здійсненням підприємницької діяльності; по закінченню терміну служби зверніться до авторизованого сервісного центру для проведення профілактичних робіт та отримання рекомендацій щодо подальшої експлуатації виробу.

2. офіційно імпортовані на територію України;

3. при пред'явленні гарантійного талону, заповненого в момент продажу товару, і з обов'язковим зазначенням: моделі виробу, серійного номеру, дати продажу і печатки торгуючої організації;

Гарантія обслуговування не поширюється на виробі, недоліки яких виникли внаслідок:

1. порушення Споживачем правил експлуатації, зберігання або транспортування виробу;
2. введеності або неважкого обслуговування виробу згідно рекомендацій інструкції по експлуатації;
3. використання неоригінальних аксесуарів та/або вграєтних матеріалів, передбачених інструцією по експлуатації (якщо їх використання спричинило порушення працездатності виробу);
4. дій третіх осіб:

- ремонту неуповноваженими особами, внесення несанкціонованих виробником конструктивних або схематичних змін і змін програмного забезпечення;
- виходження від Державних Технічних Стандартів (ГОСТів) і норм живлення, телекомунікаційних і кабельних мереж;
- неправильної установки та/або підключення виробу;
- підключення виробу до інших виробів/товарів в неуступленому стані (будь-які з'єднання повинні здійснюватися тільки після відключення всіх виробів/товарів від електромережі).

5. дії непереборної сили (стихія, пожежа, блискавка тощо).

Гарантія не поширюється також на вграєтні матеріали та аксесуари, включеної, але не обмежуючись, наступними: проводові навушники, чохли, з'єднувальні кабелі, виробі зі скла, змінні лампи, батареї та акумулюючі, захисні екрани, інші деталі з обмеженим терміном експлуатації.

Гарантія не надається у разі виправлень і робірок неохочих документів, а також на неофіційно імпортовані виробі (гарантія надається організації, яка імпортувала виробі).

Умови гарантії не порушують прав, наданих споживачеві згідно з чинним законодавством. Права надані споживачу згідно зі ст. 8 Закону «Про захист прав споживачів» виконуються тільки у разі підтвердження виявлення недоліків уповноваженими сервісними центрами.

**Інформація про найближчі до Вас сервісні центри, години їх роботи, а також інформацію про продукцію Philips Ви можете отримати в Інформаційному центрі за телефоном (+8-800-500-697 (дзвінок безкоштовний зі стаціонарних телефонів) або на сайті [www.philips.ua](http://www.philips.ua).**





Specifications are subject to change without notice

2015 © Gibson Innovations Limited. All rights reserved.

This product has been manufactured by, and is sold under the responsibility of Gibson Innovations Ltd., and Gibson Innovations Ltd. is the warrantor in relation to this product. Philips and the Philips Shield Emblem are registered trademarks of Koninklijke Philips N.V. and are used under license from Koninklijke Philips N.V.

HTL9100\_12\_UM (RU, UK, KK)\_V4.0

