

Alltid redo att hjälpa till

Registrera din produkt och få support på
www.philips.com/support



HTL9100



Användarhandbok

PHILIPS

Innehållsförteckning

1 Viktigt	2
Säkerhet	2
Ta hand om produkten	3
Ta hand om miljön	3
Uppfyllelse	3
Hjälp och support	3

2 Din SoundBar	4
Indikatorer på huvudenheten	4
Fjärrkontroll	5
Anslutningar	5
Trådlösa högtalare	6
Trådlös subwoofer	7

3 Ansluta och konfigurera	7
Ladda högtalare	7
Para ihop med högtalare/subwoofer	8
Placera högtalarna	8
Anslut till TV	9
Ansluta digitala enheter via HDMI	10
Ansluta ljud från TV:n eller andra enheter	10

4 Använda SoundBar	11
Justera volymen	11
Välja ljud	12
MP3-spelare	13
Spela upp musik via Bluetooth	13
Auto standby	13
Tillämpa fabriksinställningarna	13

5 Vägghämontera SoundBar	14
Vägghämontering	14

6 Produktspecifikationer	14
---------------------------------	----

7 Felsökning	15
---------------------	----

1 Viktigt

Läs igenom och se till att du förstår alla instruktioner innan du använder din produkt. Om skada uppstår eftersom instruktionerna inte följts gäller inte garantin.

Säkerhet

Risk för elektriska stötar eller brand!

- Utsätt varken produkten eller tillbehören för regn eller vatten. Placera aldrig behållare med vätska, t.ex. vaser, i närheten av produkten. Om vätska spills på produkten ska du omedelbart koppla bort den från elnätet. Kontakta kundtjänst så att produkten kan kontrolleras före användning.
- Placera varken produkten eller tillbehören i närheten av öppen eld eller andra värmekällor, inklusive direkt solljus.
- För aldrig in föremål i produktens ventilationshål eller de andra öppningarna.
- Om nätkontakten eller ett kontaktdon används som fränkopplingsenhet ska den vara lätt att komma åt.
- Dra ur nätsladden före åskväder.
- När du drar ur nätkabeln ska du alltid hålla i kontakten, aldrig i sladden.

Risk för kortslutning eller brand!

- Innan du ansluter produkten till nätuttaget måste du kontrollera att spänningseffekten motsvarar det värde som anges på produktens baksida. Sätt aldrig i produktens kontakt i nätuttaget om spänningen inte stämmer.

Risk för personskada eller skada på SoundBar!

- Om produkten ska monteras på väggen ska du endast använda det medföljande väggmonteringsfästet. Förankra väggstativet på en vägg som klarar av den kombinerade vikten av produkten och väggstativet. Gibson Innovations tar inte ansvar för

olyckor eller skador som inträffar till följd av felaktig väggmontering.

- Placera aldrig produkten eller andra föremål på nätsladdar eller annan elektrisk utrustning.
- Om produkten transporteras i temperaturer under 5 °C packar du upp produkten och väntar tills den har rumstemperatur innan du ansluter den till elnätet.
- Delar av den här produkten kan vara tillverkade av glas. Hantera den varsamt för att undvika personsador och skador på produkten.

Risk för överhettning!

- Installera aldrig den här produkten i ett trångt utrymme. Lämna ett utrymme på minst 10 cm runt hela produkten för att sörja för god ventilation. Se till att gardiner och andra föremål inte täcker produktens ventilationshål.

Risk för kontaminering!

- Blanda inte batterier (t.ex. gamla och nya eller kol och alkaliska).
- Om batteriet byts ut på fel sätt finns risk för explosion. Byt endast ut med samma eller motsvarande typ.
- Ta ut batterierna om de är urladdade eller om fjärrkontrollen inte ska användas under en längre period.
- Batterier innehåller kemiska ämnen och bör därför kasseras på rätt sätt.

Varning! Barn kan svälja batterierna!

- Produkten/fjärrkontrollen kan innehålla ett myntformat batteri/knappcells batteri som kan sväljas av misstag. Förvara alltid batteriet utom räckhåll för barn! Om någon av misstag sväljer batteriet kan det orsaka allvarlig skada eller dödsfall. Allvarliga inre brännskador kan uppstå inom två timmer efter förtäring.
- Om du misstänker att ett batteri har svalts eller kommit in i kroppen på annat vis ska du omedelbart uppsöka läkare.

- När du byter batterier ska du alltid se till att både använda och nya batterier är utom räckhåll för barn. Se till att batterifacket är ordentligt stängt efter att du har bytt batteri.
- Om batterifacket inte går att stänga ordentligt ska du inte fortsätta att använda produkten. Förvara utom räckhåll för barn och kontakta tillverkaren.



Det här är en dubbelisolerad KLASS II-apparat utan skyddande jordanslutning.

Ta hand om produkten

Använd endast mikrofibertrasor för att rengöra produkten.

Ta hand om miljön

Kassering av din gamla produkt och batterier



Produkten är utvecklad och tillverkad av högkvalitativa material och komponenter som både kan återvinnas och återanvändas.



Den här symbolen innebär att produkten omfattas av EU-direktivet 2012/19/EU.



Den här symbolen innebär att produkten innehåller batterier som omfattas av EU-direktivet 2013/56/EU och som inte får slängas bland hushållsoporna.

Ta reda på var du kan hitta närmaste återvinningsstation för elektriska och elektroniska produkter samt batterier. Följ de lokala kasseringsbestämmelserna och släng inte produkten eller batterierna med hushållsavfall. Genom att kassera gamla produkter och batterier på rätt sätt kan du bidra till att förhindra negativ påverkan på miljö och hälsa.

Ta bort engångsbatterier

I avsnittet för isättning av batterier kan du läsa mer om hur du tar bort engångsbatterierna.

Uppfyllelse

CE 0560

Användning av den här produkten överensstämmer med EU:s förordningar om radiostörningar. Gibson Innovations deklarerar härmed att produkterna uppfyller alla viktiga krav och andra relevanta villkor i direktivet 1999/5/EG. En kopia av EG-försäkran om överensstämmelse finns tillgänglig i PDF-versionen (Portable Document Format) av användarhandboken på www.philips.com/support.

Hjälp och support

Vid omfattande onlinesupport besöker du www.philips.com/support för:

- ladda ned användarhandboken och snabbstartsguiden
- titta på videokurser (endast tillgängligt för vissa modeller)
- få svar på vanliga frågor
- skicka oss en fråga via e-post
- prata med vår supportrepresentant.

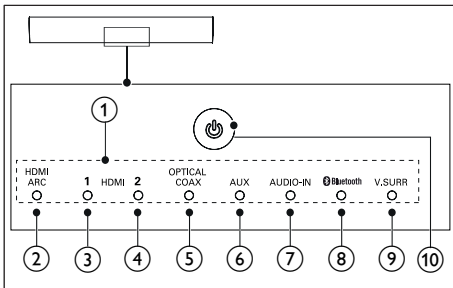
Följ instruktionerna på webbplatsen för att välja språk, och ange sedan produktens modellnummer. Du kan även kontakta kundtjänst i ditt land. Skriv ned produktens modellnummer och serienummer innan du kontaktar kundtjänst. Du hittar informationen på produktens bak- eller undersida.

2 Din SoundBar

Gratulerar till din nya produkt och välkommen till Philips! Genom att registrera din SoundBar på www.philips.com/welcome kan du dra nytta av Philips support.

Indikatorer på huvudenheten

I det här avsnittet beskrivs LED-indikatorerna på huvudenheten.



① Volymindikator

- När du ändrar volym tänds en eller flera indikatorer (upp till åtta) för att ange volymnivån.

Indikatorer för trådlös ihopparning

- När huvudenheten paras ihop trådlöst med surroundhögtalarna blinkar åtta indikatorer en efter en.
- När ihopparningen är slutförd lyser åtta indikatorer i tre sekunder.
- Om ihopparningen inte genomfördes blinkar åtta indikatorer tre gånger.

② HDMI ARC

- Tänds när du väljer HDMI ARC som indatakälla.
- Blinkar när inget ljud från den valda HDMI ARC-källa upptäcks eller när ett ljudformat som inte stöds upptäcks.

③ HDMI 1

Tänds när du väljer HDMI IN 1 som ingångskälla.

④ HDMI 2

Tänds när du väljer HDMI IN 2 som ingångskälla.

⑤ OPTICAL/COAX

- Tänds när du växlar till optisk eller koaxial ingångskälla.
- Blinkar när ett ljudformat som inte stöds upptäcks.

⑥ AUX

Tänds när du växlar till AUX-ingångskällan.

⑦ AUDIO-IN

Tänds när du växlar till AUDIO-IN-källan (3,5 mm-uttag).

⑧ Bluetooth

- Tänds när du växlar till Bluetooth-läge och Bluetooth-enheter är ihopparade.
- Blinkar när du växlar till Bluetooth-läge och inga Bluetooth-enheter är ihopparade.

⑨ V.SURR-indikator

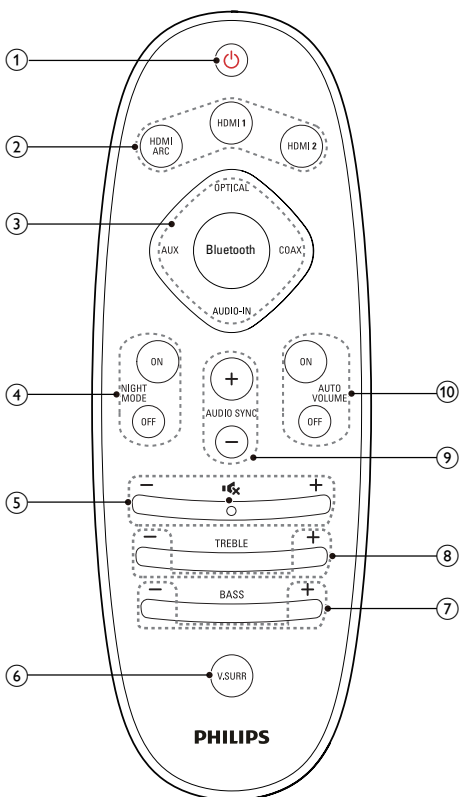
- Tänds när surroundläge väljs.
- Släcks när stereoläge väljs.
- Blinkar en gång när nattläge/automatisk volym aktiveras.
- Blinkar två gånger när Dolby Digital-ljud matas in.
- Blinkar två gånger när nattläge/automatisk volym avaktiveras.
- Blinkar tre gånger när DTS-ljud matas in.

⑩ ⏻ (Vänteläge-på/Standbyindikator)

När SoundBar är i standbyläge lyser standbyindikatorn röd.

Fjärrkontroll

Det här avsnittet innehåller en översikt över fjärrkontrollen.



① ⏻ (Vänteläge-på)

- Slå på SoundBar eller till standbyläge.
- När EasyLink är aktiverat håller du knappen intryckt i minst tre sekunder för att låta alla anslutna HDMI CEC-kompatibla enheter övergå till standbyläge.

② HDMI-val

HDMI ARC:Växla källa till HDMI ARC-anslutning.

HDMI 1:Växla källa till HDMI IN 1-anslutningen.

HDMI 2:Växla källa till HDMI IN 2-anslutningen.

③ Källknappar

OPTICAL:Växla ljudkälla till den optiska anslutningen.

COAX:Växla ljudkälla till koaxialanslutningen.

AUDIO-IN:Växla ljudkälla till AUDIO-IN-anslutningen (3,5 mm-uttag).

AUX:Växla ljudkälla till AUX-anslutningen.

Bluetooth:Växla till Bluetooth-läge.

④ NIGHT MODE ON/OFF

Slå på eller av nattläget.

⑤ Volymkontroll

+/-: Höj eller sänk volymen.

🔇: Stäng av eller återställ volym.

⑥ V.SURR

- Växla mellan stereoljud och virtuellt surroundljud.
- Håll knappen intryckt i HDMI IN-läge (ansluten via **HDMI IN 1** eller **HDMI IN 1**) för att byta ljudutgång via SoundBar-högtalarna eller TV-högtalarna.

⑦ BASS +/-

Höj eller sänk basen.

⑧ TREBLE +/-

Höj eller sänk diskanten.

⑨ AUDIO SYNC +/-

Höj eller sänk ljudfördröjning.

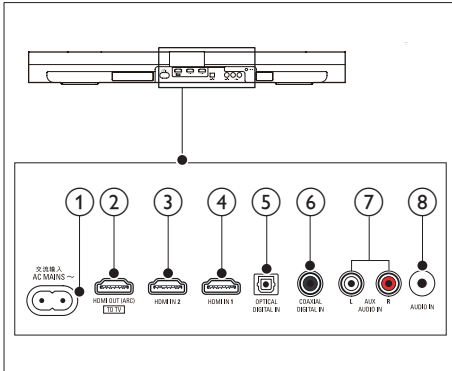
⑩ AUTO VOLUME ON/OFF

Slå på eller av automatisk volym.

Anslutningar

Det här avsnittet innehåller en översikt över de olika anslutningarna på SoundBar.

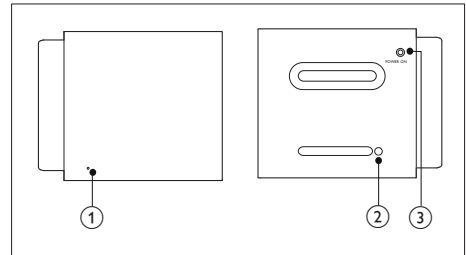
Bakre anslutningar



- ① **AC MAINS~**
Anslut till elnätet.
- ② **TO TV -HDMI OUT (ARC)**
Ansluter till HDMI (ARC)-ingången på TV:n.
- ③ **HDMI IN 2**
Anslut till HDMI-utgången på en digital enhet.
- ④ **HDMI IN 1**
Anslut till HDMI-utgången på en digital enhet.
- ⑤ **DIGITAL IN -OPTICAL**
Ansluter till en optisk ljudutgång i TV:n eller en digital enhet.
- ⑥ **DIGITAL IN -COAXIAL**
Ansluter till en koaxial radioutgång i TV:n eller en digital enhet.
- ⑦ **AUDIO IN -AUX**
Ansluter till en analog radioutgång i TV:n eller en analog enhet.
- ⑧ **AUDIO-IN**
Ljudindata från exempelvis en MP3-spelare (3,5 mm-uttag).

Trådlösa högtalare

SoundBar levereras med 2 trådlösa surroundhögtalare (vänster och höger).

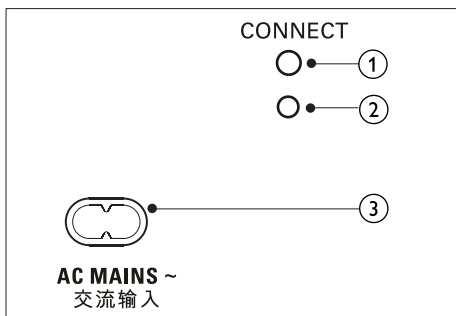


* Bilden ovan visar den högra högtalarens ovan- och framsida.

- ① **Högtalarindikator**
 - Under trådlös ihopparring mellan huvudenheten och högtalaren blinkar indikatorn snabbt med ett rött sken.
 - När ihopparringen är slutförd lyser indikatorn med ett fast, vitt sken (inte dockad med huvudenheten), eller så lyser indikatorn med ett vitt sken i 30 sekunder och tonas sedan ut (dockad med huvudenheten).
 - Om ihopparringen inte slutfördes eller fortfarande pågår blinkar indikatorn långsamt med ett rött sken.
 - När högtalaren laddas (dockad med huvudenheten), lyser indikatorn med ett gult sken.
 - När högtalaren försätts i standbyläge blinkar indikatorn gult.
- ② **Anslutningsknapp**
Tryck med en nål för att starta ihopparringsläget för högtalaren.
- ③ **POWER ON**
Tryck för att slå på den trådlösa högtalaren om den automatiskt har försatts i standbyläge.

Trådlös subwoofer

SoundBar levereras med en trådlös subwoofer.



① ANSLUTA

Tryck för att starta ihopparningsläget för subwoofern.

② Subwooferindikator

- När strömmen är på lyser indikatorn.
- Under trådlös ihopparring mellan subwoofern och huvudenheten blinkar indikatorn snabbt med ett vitt sken.
- När ihopparringen är slutförd lyser indikatorn med ett vitt sken.
- Om ihopparringen inte slutfördes blinkar indikatorn långsamt med ett vitt sken.

③ AC MAINS~

Anslut till elnätet.

3 Ansluta och konfigurera

I det här avsnittet får du hjälp med att ansluta SoundBar till en TV och andra enheter och sedan konfigurera den.

Mer information om de grundläggande anslutningarna för SoundBar och tillbehör finns i snabbstartguiden.

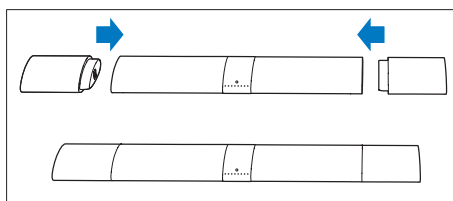
☰ Kommentar

- På typplattan på produktens baksida eller undersida finns information om identifiering och strömförsörjning.
- Innan du gör eller ändrar några anslutningar ser du till att alla enheter är bortkopplade från eluttaget.

Ladda högtalare

När den trådlösa surround-högtalaren inte är dockad med huvudenheten visas dess batterinivå via indikatorn på högtalaren.

- Lyser vit: full batterinivå
- Lyser röd: låg batterinivå (mindre än 30 % återstår)
- Blinkar röd: nästan tomt (mindre än 10 % återstår)



1 Docka högtalarna med huvudenheten att ladda högtalarna.

2 Slå på huvudenheten.

↳ Under laddning lyser indikatorn på högtalaren med ett gult sken.

↳ När den är fulladdad lyser indikatorn på högtalaren med ett vitt sken i 30 sekunder.

- Det kan ta cirka 2 timmar att ladda högtalarna helt.
- Om laddningen tar mer än 4 timmar när huvudenheten är i standbyläge försätts högtalarna automatiskt i standbyläge.

Para ihop med högtalare/ subwoofer

De trådlösa högtalarna och subwoofern paras automatiskt ihop med SoundBar för trådlös anslutning när du startar SoundBar, högtalarna och subwoofern.

Om det inte hörs något ljud från de trådlösa högtalarna och subwoofern ska du para ihop högtalarna och subwoofern manuellt.

Para ihop med högtalarna

- 1 Slå på SoundBar och surround-högtalaren.
↳ Om anslutningen till SoundBar bryts blinkar indikatorn på högtalaren med ett långsamt, rött sken.
- 2 Tryck på **Anslutningsknapp** på högtalaren med en nål för att starta ihopparningsläget.
↳ Indikatorn på högtalaren blinkar snabbt med ett rött sken.
- 3 Tryck på **AUX** och tryck sedan på **TREBLE -**, **BASS +** och **+ (Volym)** på fjärrkontrollen inom tre sekunder.
↳ När ihopparningen är slutförd lyser indikatorn på högtalaren med ett vitt sken (när högtalaren inte är dockad med huvudenheten) eller så lyser den med ett vitt sken i 30 sekunder (när högtalaren är dockad med huvudenheten).
↳ Om ihopparningen inte genomfördes blinkar indikatorn på högtalaren långsamt med ett rött sken.
- 4 Om ihopparningen inte genomfördes, repetera stegen ovan.

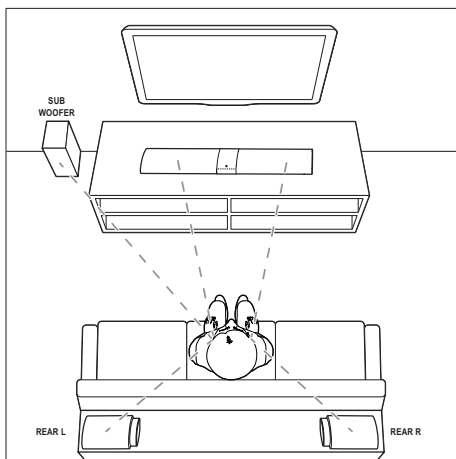
- 5 Upprepa stegen ovan om du vill para ihop den andra surround-högtalaren med huvudenheten.

Para ihop med subwoofern

- 1 Slå på SoundBar och subwoofern.
↳ Om anslutningen till SoundBar bryts blinkar indikatorn på subwoofern med ett långsamt, vitt sken.
- 2 Tryck på knappen **ANSLUTA** på subwoofern för att aktivera ihopparningsläget.
↳ Indikatorn på subwoofern blinkar snabbt med ett vitt sken.
- 3 Tryck på **AUX** och tryck sedan på **TREBLE -**, **BASS +** och **+ (Volym)** på fjärrkontrollen inom tre sekunder.
↳ När ihopparningen är slutförd lyser indikatorn på subwoofern med ett vitt sken.
↳ Om ihopparningen inte genomfördes blinkar indikatorn på subwoofern långsamt med ett vitt sken.
- 4 Om ihopparningen inte genomfördes, repetera stegen ovan.

Placera högtalarna

För bästa ljud bör högtalarna riktas mot sittplatsen och placeras i öronhöjd (vid sittande ställning).



Kommentar

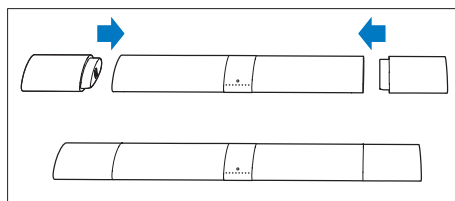
- Surroundljud beror på faktorer som rummets form och storlek, väggarnas och innertaketets material, fönster och reflekterande ytor samt högtalarnas akustik. Experimentera med högtalarplaceringen för att hitta den optimala inställningen för dig.

Följ de här allmänna riktlinjerna för högtalarplacering.

- 1** Sittposition:
I mitten av lyssningsområdet.
- 2** Placera din SoundBar framför sittplatsen.
- 3** **REAR L** (bakre vänster) och **REAR R** (bakre höger) surroundhögtalare:
Ställ de bakre surroundhögtalarna till vänster och höger om din sittposition, antingen i linje med den eller något bakom den.
- 4** **SUBWOOFER** (subwoofer):
Ställ subwoofern minst en meter till vänster eller höger om TV:n. Lämna ett fritt utrymme på cirka 10 centimeter vid väggen.

Docka surround-högtalarna

Du kan också docka dina surround-högtalare med huvudenheten för att lyssna på ljud från TV:n.

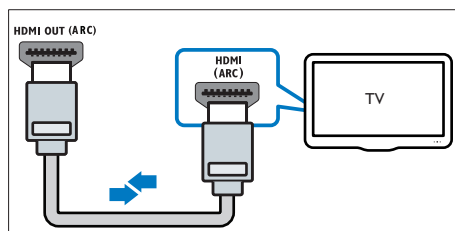


Anslut till TV

Anslut SoundBar till en TV. Du kan lyssna till ljud från TV-program via SoundBar. Använd den bästa anslutningen som är tillgänglig på SoundBar och TV:n.

Anslut till TV:n via HDMI (ARC)

SoundBar kan hantera HDMI med ARC (Audio Return Channel). Om TV:n är HDMI ARC-kompatibel kan du höra TV:ns ljud via din SoundBar med hjälp av en enkel HDMI-kabel.



- 1** För att använda en HDMI-höghastighetskabel ansluter du **HDMI OUT (ARC)**-kontakten på SoundBar till **HDMI ARC**-kontakten på TV:n.
 - TV:ns **HDMI ARC**-kontakt kan vara märkt annorlunda. Mer information finns i TV:ns användarhandbok.
- 2** Aktivera HDMI-CEC på TV:n. Mer information finns i TV:ns användarhandbok.

Kommentar

- Om TV:n inte är HDMI ARC-kompatibel, ansluter du en ljudkabel för att höra TV-ljudet genom Soundbar: (se 'Ansluta ljud från TV:n eller andra enheter' på sidan 10)
- Om TV:n har en DVI anslutning, kan du ansluta till TV:n med hjälp av en HDMI/DVI-adapter. Vissa av funktionerna kanske inte är tillgängliga.

Ansluta digitala enheter via HDMI

Anslut en digital enhet till exempel en digitaldekoder, DVD/Blu-ray-spelare eller spelkonsol till Soundbar med en enda HDMI-anslutning. När du ansluter enheterna på det här sättet och spelar upp en fil eller ett spel

- visas video automatiskt på TV:n och
- ljud spelas upp automatiskt på SoundBar.

- 1 Om du använder en HDMI-höghastighetskabel ansluter du **HDMI OUT**-kontakten på din digitala enhet till **HDMI IN 1/2** på SoundBar.
- 2 Anslut SoundBar till din TV via **HDMI OUT (ARC)**.
 - Om TV:n inte är HDMI CEC-kompatibel, väljer du den korrekta videoingången på TV:n.
- 3 Aktivera HDMI-CEC på den anslutna enheten. Mer information finns i enhetens användarhandbok.

Ansluta ljud från TV:n eller andra enheter

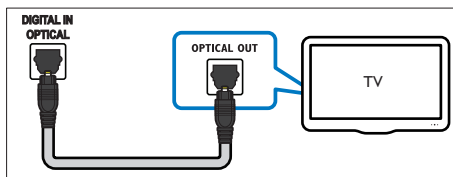
Spela upp ljud från TV:n eller andra enheter via SoundBar-högtalarna. Använd den bästa anslutningen som är tillgänglig på TV:n, SoundBar och andra enheter:

Kommentar

- När SoundBar och TV:n är anslutna via HDMI ARC behövs ingen ljudanslutning.

Alternativ 1: ansluta ljud via en digital optisk kabel

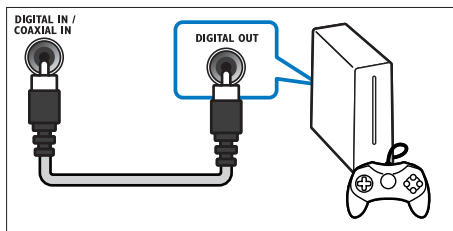
Ljud av bästa kvalitet



- 1 Använd en optisk kabel och anslut **OPTICAL**-kontakten på SoundBar till **OPTICAL OUT**-kontakten på TV:n eller annan enhet.
 - Den digitala optiska kontakten kan vara märkt med **SPDIF** eller **SPDIF OUT**.

Alternativ 2: ansluta ljud via en digital koaxialkabel

Ljud av bästa kvalitet

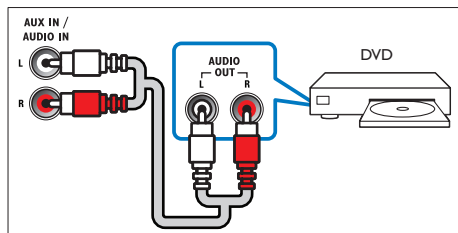


- 1 Använd en koaxialkabel och anslut **COAXIAL**-kontakten på SoundBar till **COAXIAL/DIGITAL OUT**-kontakten på TV:n eller annan enhet.
 - Den digitala koaxialanslutningen kan vara märkt **DIGITAL AUDIO OUT**.

Alternativ 3: ansluta ljud via analoga ljudkablar

Ljud av grundläggande kvalitet

- 1 Använd en analog kabel och anslut **AUX**-kontaktarna på SoundBar till **AUDIO OUT**-kontaktarna på TV:n eller annan enhet.



4 Använda SoundBar

Det här avsnittet hjälper dig att använda SoundBar för uppspelning av ljud från anslutna enheter.

Innan du börjar

- Gör de anslutningar som krävs enligt beskrivningen i snabbstartguiden och användarhandboken.
- Koppla SoundBar till korrekt källa för andra enheter.

Justera volymen

- 1 Tryck på **+/- (Volym)** för att höja eller sänka volymen.
 - Om du vill stänga av ljudet trycker du på **M (Tyst)**.
 - Om du vill återställa ljudet trycker du på **M (Tyst)** igen eller så trycker du på **+/- (Volym)**.

Volymindikator

- När du ändrar volymen tänds en eller flera **Volymindikator** (upp till åtta indikatorer) på huvudenheten och visar volymnivån. Ju fler indikatorer som tänds, desto högre är ljudnivån.

0 45

HDMI ARC	1	HDMI 2	OPTICAL/COAX	AUX	AUDIO-IN	Bluetooth	V.SURR
○	○	○	○	○	○	○	○

- Fem sekunder efter det att du släppt volymknapparna släcks indikatorerna och ljudlägesindikatorn tänds.

Välja ljud

I det här avsnittet får du information om hur du väljer det optimala ljudet för video eller musik.

Surroundljudläge

Upplev en uppslukande ljudupplevelse med surroundljudslägen.

- 1 Tryck på **V.SURR** och välj ett surroundläge.
 - **Surround:** Skapar en surround-ljudupplevelse. **V.SURR**-indikatorn på huvudenheten tänds.
 - **Stereo:** Tvåkanaligt stereoljud. Perfekt för att lyssna på musik.

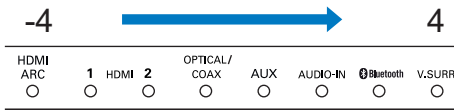
Equalizer

Ändra det höga registret (diskant) och det låga registret (bas) i inställningarna för SoundBar.

- 1 Ändra frekvens genom att trycka på **TREBLE +/-** eller **BASS +/-**.

Diskant/basindikator

- När du ändrar frekvensnivåer tänds en eller flera indikatorer (upp till åtta) på huvudenheten och visar frekvensnivån. Ju fler indikatorer som tänds, desto högre är diskant- och basnivån.



Automatisk volym

Sätt på den automatiska volymen för att hålla volymen konstant när du byter till en annan källa.

Den komprimerar också ljud dynamiken genom att höja volymen under tysta scener och sänka den under högljudiga scener.

- 1 Tryck på **AUTO VOLUME ON/OFF** när du vill slå på eller stänga av automatisk volym.
 - ↳ När automatisk volym slås på blinkar **V.SURR**-indikatorn en gång.
 - ↳ När automatisk volym stängs av blinkar **V.SURR**-indikatorn två gånger.

Synkronisera bild och ljud

Om ljud och video inte är synkroniserade kan du fördröja ljudet så att det synkroniseras med bilden.

- 1 Tryck på **AUDIO SYNC +/-** när du vill synkronisera ljudet med videon.
 - **AUDIO SYNC +** ökar ljudfördröjningen och **AUDIO SYNC -** minskar ljudfördröjningen.
 - ↳ När du ändrar värdet för ljudfördröjningen tänds fler indikatorer på huvudenheten allteftersom du ökar värdet/fördröjningen.

Nattläge

När du vill lyssna på låg volym sänks volymen vid höga ljud när du spelar skivor. Nattläge är bara tillgängligt för Dolby Digital-ljudspår.

- 1 Tryck på **NIGHT MODE ON/OFF** när du vill slå på eller stänga av nattläge.
 - ↳ När nattläge slås på blinkar **V.SURR**-indikatorn en gång.
 - ↳ När nattläge stängs av blinkar **V.SURR**-indikatorn två gånger.

Kommentar

- Om automatisk volym är påslagen kan du inte aktivera nattläget.

MP3-spelare

Anslut MP3-spelaren för att spela upp ljudfiler eller musik.

Vad du behöver

- En MP3-spelare.
- En 3,5 mm stereoljudkabel.

1 Med en stereoljudkabel på 3,5 mm ansluter du MP3-spelaren till **AUDIO-IN**-kontakten på SoundBar.

2 Tryck på **AUDIO-IN**.

3 Tryck på knapparna på MP3-spelaren för att välja och spela upp ljudfiler.

- På MP3-spelaren bör du ställa in volymen på runt 80 % av maxvolymen.

Spela upp musik via Bluetooth

Anslut Soundbar med Bluetooth-enheten via Bluetooth (till exempel en iPad, iPhone, iPod Touch, Android-telefon eller en bärbar dator). Därefter kan du lyssna på ljudfilerna lagrade på enheten genom Soundbar-högtalarna.

Vad du behöver

- En Bluetooth-enhet med funktioner för Bluetooth-profil A2DP, och med en Bluetooth-version som 2.1 + EDR.
- Räckvidden mellan Soundbar och en Bluetooth-enhet är cirka 10 meter.

1 Tryck på **Bluetooth** på fjärrkontrollen när du vill koppla Soundbar till Bluetooth-läge.
↳ **Bluetooth**-indikatorn blinkar.

2 Slå på Bluetooth på Bluetooth-enheten, sök efter **Philips HTL9100** och bekräfta valet när du vill börja anslutningen (se användarhandboken till Bluetooth-enheten om hur du aktiverar Bluetooth).
↳ Under anslutning blinkar indikatorn.

3 Vänta tills du hör ett pip ljud från Soundbar.
↳ Indikatorn **Bluetooth** tänds.
↳ Om anslutningen inte kunde upprättas blinkar **Bluetooth**-indikatorn.

4 Välj och spela upp ljudfiler eller musik på Bluetooth-enheten.

- Om ett samtal inkommer under uppspelning pausas musiken. Uppspelningen fortsätter när samtalet avslutats.
- Om musikströmningen avbryts bör du flytta Bluetooth-enheten närmare din SoundBar.

5 Om du vill lämna Bluetooth väljer du en annan källa.

- När du återgår till Bluetooth-läge är Bluetooth-anslutning fortfarande aktiv.

Kommentar

- Musikströmningen kan avbrytas av hinder mellan enheten och Soundbar, till exempel en vägg, ett metallhölje som täcker enheten eller andra närbelägna enheter som fungerar i samma frekvens.
- Om du vill ansluta Soundbar till en annan Bluetooth-enhet avaktiverar du först den för närvarande anslutna Bluetooth-enheten.

Auto standby

När du spelar upp media från en ansluten enhet, växlar SoundBar automatiskt till viloläge om:

- ingen knapp trycks ned på 15 minuter; eller
- ingen ljud- eller videouppspelning har registrerats från den anslutna enheten.

Tillämpa fabriksinställningarna

Du kan återställa din SoundBar till de standardinställningar som programmerats i fabriken.

1 Håll **NIGHT MODE OFF** intryckt i 5 sekunder i AUX-läge.
↳ När återställningen av fabriksinställningarna är slutförd stängs SoundBar automatiskt av och startar om.

5 Vägghörsel SoundBar

Innan du monterar SoundBar på väggen bör du läsa alla säkerhetsföreskrifter: (se 'Säkerhet' på sidan 2)

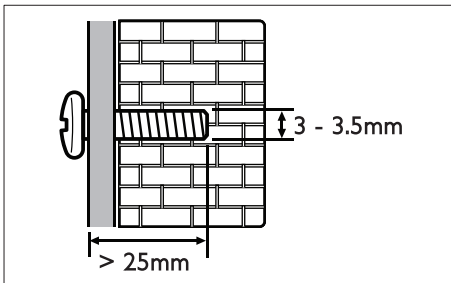
Vägghörsel

Kommentar

- Du måste koppla loss surroundhögtalarna från huvudenheten innan du monterar dem på väggen eller tar ned dem från väggen.
- Felaktig väggmontering kan leda till personskada eller andra skador. Om du har frågor kontakta kundtjänst i ditt land.
- Förankra väggstativet på en vägg som klarar av den kombinerade vikten av produkten och väggstativet.
- Du ska inte ta bort de fyra gummifötterna på botten av SoundBar före väggmontering. Annars kan gummifötterna inte fästas tillbaka.

Skruvlängd/-diameter

Beroende på vilken väggtyp det här monteringsfästet ska användas för bör du se till att du använder skruvar av lämplig längd och diameter:



Mer information om hur du monterar SoundBar på väggen finns i väggmonteringsguiden.

6 Produktspecifikation

Kommentar

- Specifikationer och design kan ändras utan föregående meddelande.

Förstärkare

- Total uteffekt: 210 W RMS (+/- 0,5 dB, 30 % THD) / 168 W RMS (+/- 0,5 dB, 10 % THD)
- Frekvensomfång: 20 Hz-20 kHz / ± 3 dB
- Signal/brusförhållande: > 65 dB (CCIR) / (A-vägd)
- Ingångskänslighet:
 - AUX: 400 mV
 - AUDIO-IN: 220 mV

Ljud

- Digital S/PDIF-ljudingång:
 - Koaxial: IEC 60958-3
 - Optisk: TOSLINK

Bluetooth

- Bluetooth-profiler: A2DP
- Bluetooth-version: 2.1 + EDR

Huvudenhet

- Strömförsörjning: 110-240 V~, 50/60 Hz
- Strömförbrukning: 50 W
- Strömförbrukning i standbyläge: $\leq 0,5$ W
- Högtalarimpedans:
 - Woofer: 8 ohm
 - diskant högtalare: 8 ohm
- Högtalarelement: 2 x 63,5 mm (2,5 tum) woofer + 2 x 25,4 mm (1 tum) diskant högtalare
- Mått (B x H x D): 1 035 x 73 x 156 mm (med 2 surroundhögtalare anslutna)
- Vikt: 3,9 kg

Surroundhögtalare

- Högtalarimpedans: 8 ohm
- Högtalarelement: 2 x 63,5 mm (2,5 tum)
fullt frekvensomfång
- Mått (B x H x D): 191 x 73 x 156 mm
- Vikt: 0,7 kg/styck

Subwoofer

- Strömförsörjning: 110-240 V~, 50/60 Hz
- Strömförbrukning: 30 W
- Strömförbrukning i standbyläge: ≤ 0,5 W
- Impedans: 4 ohm
- Högtalarelement: 1 x 165 mm (6,5 tum)
woofer
- Mått (B x H x D): 200 x 510 x 201 mm
- Vikt: 4,9 kg

Väggmontering

- Mått (B x H x D): 40 x 100 x 26,5 mm
- Vikt: 0,1 kg/styck

Batterier i fjärrkontrollen

- 2 x AAA-R03-1,5 V

Standbyinformation

- Om produkten inte används på 15 minuter försätts den automatiskt i standbyläge eller standbyläge för nätverksanslutning.
- Energiförbrukningen i standbyläge eller standbyläge för nätverksanslutning är lägre än 0,5 W.
- Koppla från Bluetooth-anslutningen genom att hålla Bluetooth-knappen på fjärrkontrollen nedtryckt.
- Om du vill upprätta en Bluetooth-anslutning aktiverar du Bluetooth på Bluetooth-enheten eller så aktiverar du Bluetooth via NFC-brickan (om sådan finns).

7 Felsökning



Varning

- Risk för elektriska stötar: Ta aldrig bort höljet från produkten.

Försök aldrig reparera systemet själv. Om du gör det gäller inte garantin.

Om du har problem med att använda den här produkten kan du kontrollera följande innan du begär service. Om problemet kvarstår kan du få support på www.philips.com/support.

Huvudenhet

Knapparna på SoundBar fungerar inte.

- Koppla bort SoundBar från nätuttaget i några minuter och anslut det sedan igen.

Ljud

Det kommer inget ljud från SoundBar-högtalarna.

- Anslut ljudkabeln från SoundBar till TV:n eller andra enheter. Du behöver dock ingen separat ljudanslutning när:
 - SoundBar och TV:n är ansluten via **HDMI ARC**-anslutning eller
 - en enhet är ansluten till **HDMI IN**-kontakten på SoundBar.
- Återställ SoundBar till fabriksinställningarna.
- Välj den korrekta ljudingången på fjärrkontrollen.
- Se till att SoundBar inte är avstängd.

Det kommer inget ljud från de trådlösa surroundhögtalarna.

- Anslut högtalarna trådlöst till huvudenheten (se 'Para ihop med högtalarna' på sidan 8).
- Docka de trådlösa surroundhögtalarna med huvudenheten för att ladda batteriet.

Det kommer inget ljud från den trådlösa subwoofern.

- Anslut subwoofern trådlöst till huvudenheten (se 'Para ihop med subwoofern' på sidan 8).

Förvrängt ljud eller eko.

- Om du spelar upp ljud från TV:n via SoundBar ska du se till att TV:ns ljud är av.

Ljud och video är inte synkroniserat.

- Tryck på **AUDIO SYNC +/-** när du vill synkronisera ljudet med videon.

Bluetooth

Det går inte att ansluta en enhet till Soundbar.

- Enheten kan inte hantera de kompatibla profiler som krävs för SoundBar.
- Du har inte aktiverat Bluetooth-funktionen på enheten. Du hittar mer information om hur du aktiverar funktionen i användarhandboken till enheten.
- Enheten är inte rätt ansluten. Anslut enheten rätt.
- SoundBar är redan ansluten till en annan Bluetooth-enhet. Koppla från den anslutna enheten och försök igen.

Kvaliteten på ljuduppspelningen från en ansluten Bluetooth-enhet är dålig.

- Bluetooth-mottagningen är dålig. Flytta enheten närmare SoundBar, eller ta bort eventuella hinder mellan enheten och SoundBar.

Den anslutna Bluetooth-enheten ansluts och kopplas bort hela tiden.

- Bluetooth-mottagningen är dålig. Flytta enheten närmare SoundBar, eller ta bort eventuella hinder mellan enheten och SoundBar.
- Stäng av WiFi-funktion på Bluetooth-enheten för att undvika störningar.
- För viss Bluetooth kan Bluetooth-anslutningen avaktiveras automatiskt för att spara ström. Det betyder inte att det är något fel på SoundBar.



Specifications are subject to change without notice

2015 © Gibson Innovations Limited. All rights reserved.

This product has been manufactured by, and is sold under the responsibility of Gibson Innovations Ltd., and Gibson Innovations Ltd. is the warrantor in relation to this product. Philips and the Philips Shield Emblem are registered trademarks of Koninklijke Philips N.V. and are used under license from Koninklijke Philips N.V.

HTL9100_12_UM_V6.0

