

Vždy připravení pomôct'

Zaregistrujte svoj produkt a získajte podporu na
www.philips.com/support

HTL9100



Príručka užívateľa

PHILIPS

Obsah

1 Dôležité	2
Bezpečnosť	2
Starostlivosť o váš produkt	3
Starostlivosť o životné prostredie	3
Súlady so smericami	3
Pomoc a podpora	4

2 Váš systém SoundBar	4
Indikátory na hlavnej jednotke	4
Dialkové ovládanie	5
Konektory	6
Bezdrôtové reproduktory	7
Bezdrôtový subwoofer	7

3 Pripojenie a nastavenie	8
Nabíjanie reproduktorov	8
Párovanie s reproduktormi/subwooferom	8
Umiestnenie reproduktorov	9
Pripojenie k televízoru	10
Pripojenie digitálnych zariadení prostredníctvom pripojenia HDMI	10
Pripojenie zvuku z televízora a iných zariadení	11

4 Používanie systému SoundBar	12
Nastavenie hlasitosti	12
Výber zvuku	12
Prehrávač MP3	13
Prehrávanie hudby cez rozhranie Bluetooth	13
Automatický pohotovostný režim	14
Obnovenie výrobných nastavení	14

5 Pripevnenie zariadenia SoundBar na stenu	15
Upevnenie na stenu	15

6 Technické údaje výrobku	15
----------------------------------	----

7 Riešenie problémov	17
-----------------------------	----

1 Dôležité

Pred použitím tohto výrobku si pozorne prečítajte všetky pokyny a uistite sa, že im rozumiete. Záruka sa nevzťahuje na prípady, ku ktorým dôjde v dôsledku nedodržania pokynov.

Bezpečnosť

Riziko požiaru alebo úrazu elektrickým prúdom.

- Produkt alebo príslušenstvo nikdy nevystavujte dažďu ani vode. Do blízkosti produktu nikdy neumiestňujte nádoby s tekutinami, ako sú napr. vázy. Ak sa na produkt alebo do jeho vnútra dostane kvapalina, okamžite ho odpojte od napájacej zásuvky. Pred opakovaným používaním výrobku sa obráťte na stredisko starostlivosti o zákazníkov a nechajte ho skontrolovať.
- Produkt a príslušenstvo nikdy neumiestňujte do blízkosti otvoreného ohňa ani iných zdrojov tepla vrátane priameho slnečného svetla.
- Do vetracích a iných otvorov na produkte nikdy nekladajte predmety.
- Ak ako odpájacie zariadenie slúži sieťová zástrčka alebo prepájacie zariadenie, musí zostať toto odpájacie zariadenie ľahko prístupné pre okamžité použitie.
- Pred búrkou odpojte produkt od elektrickej zásuvky.
- Pri odpájaní napájacieho kábla vždy ťahajte za zástrčku, nikdy nie za kábel.

Riziko skratu alebo požiaru.

- Skôr ako produkt pripojíte k elektrickej zásuvke sa presvedčite, že napätie v sieti zodpovedá hodnotám uvedeným na zadnej alebo spodnej strane produktu. Produkt nikdy nepripájajte do elektrickej zásuvky, ak sa napätie líši.

Riziko poranenia osôb alebo poškodenia systému SoundBar!

- V prípade produktu, ktorý môžete upevniť na stenu, použite iba dodanú konzolu na upevnenie na stenu. Konzolu upevnite na stenu, ktorá udrží kombinovanú hmotnosť televízora a konzoly. Gibson Innovations nenesie žiadnu zodpovednosť za nesprávnu montáž na stenu, ktorá spôsobí nehodu, poranenie alebo poškodenie.
- Produkt alebo iné predmety nikdy neukladajte na napájacie káble alebo iné elektrické zariadenia.
- Ak sa produkt prepravuje pri teplote pod 5 °C, odbalte ho a pred zapojením do napájacej zásuvky počkajte, kým jeho teplota nedosiahne teplotu v miestnosti.
- Niektoré časti tohto výrobku môžu byť vyrobené zo skla. Pri zaobchádzaní buďte opatrní, aby ste predišli zraneniu alebo poškodeniu.

Riziko prehriatia!

- Tento produkt nikdy neinštalujte do obmedzeného priestoru. Okolo produktu vždy nechajte aspoň 10 cm voľného miesta na vetranie. Uistite sa, že závesy ani iné predmety nezakrývajú vetracie otvory na výrobku.

Riziko kontaminácie.

- Nemiešajte batérie (staré a nové alebo uhlíkové a alkalické a pod.).
- Pri nesprávnom vložení batérií hrozí výbuch. Pri výmene použite vždy rovnaký alebo ekvivalentný typ.
- Batérie vyberte, ak sú vybité alebo vtedy, ak diaľkové ovládanie nebudete dlhšiu dobu používať.
- Batérie obsahujú chemické látky, preto sa musia správne likvidovať.

Riziko prehltnutia batérií.

- Produkt alebo diaľkové ovládanie môže obsahovať batériu v tvare mince/gombíka, pri ktorej hrozí riziko prehltnutia. Batériu vždy uchovávajte mimo dosahu detí. Prehltnutie batérie môže spôsobiť vážne

zranenie alebo smrť. Do dvoch hodín od požitia sa môžu vyskytnúť vážne popáleniny.

- Ak máte podozrenie, že batéria bola prehnutá alebo sa dostala dovnútra inej časti tela, okamžite vyhľadajte lekársku pomoc.
- Pri výmene batérií vždy uchovávajte všetky nové aj použité batérie mimo dosahu detí. Po výmene batérií sa uistite, že je priečinok na batérie bezpečne uzatvorený.
- Ak nie je možné bezpečne uzatvoriť priečinok na batérie, výrobok prestaňte používať. Uchovávajte ho mimo dosahu detí a kontaktujte výrobcu.



Toto je zariadenie triedy CLASS II s dvojistou izoláciou a bez dodaného ochranného uzemnenia.

Starostlivosť o váš produkt

Produkt čistite iba pomocou tkaniny z mikrovlákná.

Starostlivosť o životné prostredie

Likvidácia použitého produktu a batérie



Pri navrhovaní a výrobe produktu sa použili vysokokvalitné materiály a súčasti, ktoré možno recyklovať a znova využiť.



Tento symbol na výrobku znamená, že sa na daný výrobok vzťahuje Európska smernica 2012/19/EÚ.



Tento symbol znamená, že výrobok obsahuje batérie, ktoré na základe smernice Európskej únie 2013/56/EÚ nemožno likvidovať spolu s bežným domovým odpadom. Informujte sa o miestnom systéme separovaného zberu elektrických a elektronických výrobkov a batérií. Postupujte podľa miestnych predpisov a nikdy nelikvidujte výrobok ani batérie s bežným komunálnym odpadom. Správna likvidácia starých výrobkov a batérií pomáha zabrániť negatívnym dopadom na životné prostredie a ľudské zdravie.

Odstraňovanie jednorazových batérií

Ak chcete odstrániť jednorazové batérie, pozrite si časť o inštalácii batérií.

Súlad so smernicami

CE 0560

Tento výrobok spĺňa požiadavky Európskeho spoločenstva týkajúce sa rádiového rušenia. Spoločnosť Gibson Innovations týmto vyhlasuje, že tento produkt spĺňa základné požiadavky a ostatné príslušné ustanovenia Smernice 1999/5/ES.

Kópia vyhlásenia o zhode CE je dostupná vo verzii PDF (Portable Document Format) v elektronickom návode na používanie na lokalite www.philips.com/support.

Pomoc a podpora

Rozsiahlu podporu online získate na lokalite www.philips.com/support, kde môžete:

- prevziať návod na použitie a stručnú úvodnú príručku,
- pozrieť si inštruktážne videá (k dispozícii len pre niektoré modely),
- nájsť odpovede na najčastejšie otázky,
- odoslať nám e-mail so svojou otázkou,
- poradiť sa so zamestnancom podpory prostredníctvom živého rozhovoru.

Podľa pokynov na webovej lokalite vyberte svoj jazyk a potom zadajte číslo modelu svojho výrobku.

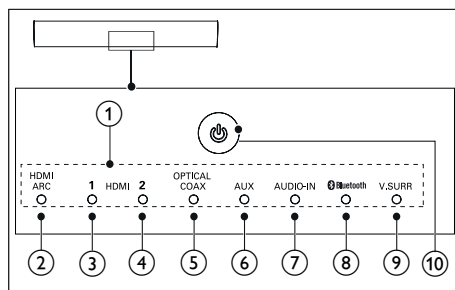
Môžete sa tiež obrátiť na stredisko služieb pre zákazníkov vo svojej krajine. Skôr než nás budete kontaktovať, poznačte si číslo modelu a sériové číslo svojho výrobku. Tieto údaje nájdete v zadnej alebo na spodnej časti svojho výrobku.

2 Váš systém SoundBar

Blahoželáme vám ku kúpe a vítame vás medzi používateľmi produktov spoločnosti Philips. Ak chcete naplno využiť podporu ponúkanú spoločnosťou Philips, zaregistrujte svoj systém SoundBar na adrese www.philips.com/welcome.

Indikátory na hlavnej jednotke

V tejto časti sú uvedené informácie o indikátoroch LED na hlavnej jednotke.



① Indikátor hlasitosti

- Keď zmeníte hlasitosť, rozsvieti sa jeden alebo niekoľko indikátorov (max. osem indikátorov), ktoré signalizujú úroveň hlasitosti.

Indikátory bezdrôtového párovania

- Počas bezdrôtového párovania hlavnej jednotky a priestorových reproduktorov bliká osem indikátorov jeden za druhým.
- Po úspešnom dokončení párovania sa osem indikátorov na tri sekundy rozsvieti.
- Ak je párovanie neúspešné, osem indikátorov trikrát zabliká.

② HDMI ARC

- Rozsvieti sa, keď ako vstupný zdroj zvolíte možnosť HDMI ARC.

- Bliká, ak sa na vybranom zdroji HDMI ARC nerozpozná žiadna forma zvukového súboru, prípadne ak sa rozpozná nepodporovaný zvukový formát.

3 HDMI 1

Rozsvieti sa, keď ako vstupný zdroj zvolíte možnosť HDMI IN 1.

4 HDMI 2

Rozsvieti sa, keď ako vstupný zdroj zvolíte možnosť HDMI IN 2.

5 OPTICAL/COAX

- Rozsvieti sa, keď prepnete na optický alebo koaxiálny vstupný zdroj.
- Zabliká, keď sa rozpozná zvukový formát, ktorý nie je podporovaný.

6 AUX

Rozsvieti sa, keď prepnete na vstupný zdroj AUX.

7 AUDIO-IN

Rozsvieti sa, keď prepnete na zdroj vstupu AUDIO-IN (3,5 mm konektor).

8 Bluetooth

- Rozsvieti sa, keď prepnete na režim Bluetooth a zariadenia Bluetooth sú spárované.
- Zabliká, keď prepnete na režim Bluetooth a zariadenia Bluetooth nie sú spárované.

9 Indikátor V. SURR

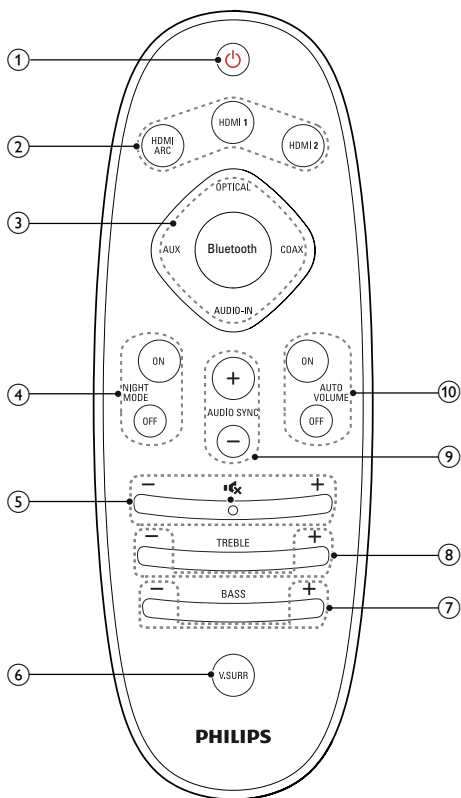
- Rozsvieti sa, keď vyberiete režim priestorového zvuku.
- Zhasne, keď vyberiete režim stereofónneho zvuku.
- Zabliká raz, keď zapnete nočný režim/automatickú hlasitosť.
- Zabliká dvakrát, keď je zvukový vstup vo formáte Dolby Digital.
- Zabliká dvakrát, keď vypnete nočný režim/automatickú hlasitosť.
- Zabliká tri razy, keď vstupuje zvuk vo formáte DTS.

10 (Pohotovostný režim - zapnutý/Indikátor pohotovostného režimu)

Keď je systém SoundBar v pohotovostnom režime, indikátor pohotovostného režimu svieti načerveno.

Dial'kové ovládanie

Táto časť obsahuje informácie o diaľkovom ovládaní.



1 (Pohotovostný režim - zapnutý)

- Zapnutie systému SoundBar alebo prepnutie do pohotovostného režimu.
- Ak chcete všetky pripojené zariadenia kompatibilné s protokolom HDMI CEC prepnúť do pohotovostného režimu, keď je zapnutá funkcia EasyLink, stlačte a podržte toto tlačidlo stlačené po dobu najmenej troch sekúnd.

- ② **Výber HDMI**
HDMI ARC: Prepnutie zdroja na pripojenie HDMI ARC.
HDMI 1: Prepnutie zdroja na pripojenie HDMI IN 1.
HDMI 2: Prepnutie zdroja na pripojenie HDMI IN 2.

- ③ **Zdrojové tlačidlá**
OPTICAL: Prepnutie zdroja zvuku na optické pripojenie.
COAX: Prepnutie zdroja zvuku na koaxiálne pripojenie.
AUDIO-IN: Prepnutie zdroja zvuku na pripojenie vstupu AUDIO-In (3,5 mm konektor).
AUX: Prepnutie zdroja zvuku na pripojenie AUX.
Bluetooth: Prepnutie do režimu Bluetooth.

- ④ **NIGHT MODE ON/OFF**
 Zapnutie a vypnutie nočného režimu.

- ⑤ **Ovládanie hlasitosti**
+/-: Zvýšenie alebo zníženie hlasitosti.
🔊: Stlmenie alebo opätovné obnovenie hlasitosti.

- ⑥ **V.SURR**
- Prepínanie medzi stereofónnym a virtuálnym priestorovým zvukom.
 - V režime vstupu cez HDMI-in (pri pripojení cez **HDMI IN 1** alebo **HDMI IN 1**) stlačením a podržaním tlačidla prepnete výstup zvuku z reproduktora SoundBar alebo reproduktora na televízore.

- ⑦ **BASS +/-**
 Zvýšenie alebo zníženie úrovne basov.

- ⑧ **TREBLE +/-**
 Zvýšenie alebo zníženie úrovne výšok.

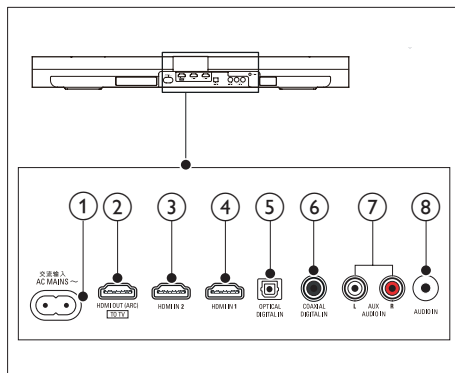
- ⑨ **AUDIO SYNC +/-**
 Zvýšenie alebo zníženie oneskorenia zvuku.

- ⑩ **AUTO VOLUME ON/OFF**
 Zapnutie alebo vypnutie automatickej hlasitosti.

Konektory

Táto časť obsahuje prehľad konektorov, ktorými je vybavený váš systém SoundBar.

Zadné konektory



- ① **AC MAINS~**
 Pripojenie k zdroju napájania.
- ② **TO TV-HDMI OUT (ARC)**
 Pripojenie ku vstupu HDMI (ARC) na televízore.
- ③ **HDMI IN 2**
 Slúži na pripojenie k výstupu HDMI na digitálnom zariadení.
- ④ **HDMI IN 1**
 Slúži na pripojenie k výstupu HDMI na digitálnom zariadení.
- ⑤ **DIGITAL IN-OPTICAL**
 Pripojenie k optickému zvukovému výstupu na televízore alebo digitálnom zariadení.
- ⑥ **DIGITAL IN-COAXIAL**
 Pripojenie ku koaxiálnemu zvukovému výstupu na televízore alebo digitálnom zariadení.
- ⑦ **AUDIO IN-AUX**
 Pripojenie k analógovému zvukovému výstupu na televízore alebo analógovom zariadení.

8 AUDIO-IN

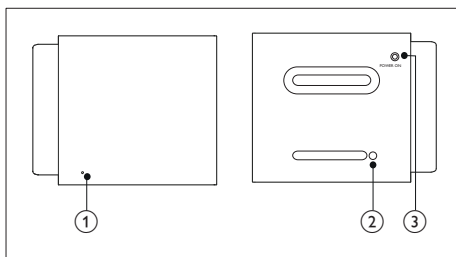
Zvukový vstup, napríklad z prehrávača MP3 (3,5 mm konektor).

3 POWER ON

Stlačením zapnete bezdrôtový reproduktor; ak sa automaticky prepel do pohotovostného režimu.

Bezdrôtové reproduktory

Súčasťou výbavy systému SoundBar sú 2 bezdrôtové priestorové reproduktory (ľavý a pravý).



* Na nákrese uvedenom vyššie je zobrazený pohľad na pravý reproduktor zhora a zdola.

1 Indikátor reproduktorov

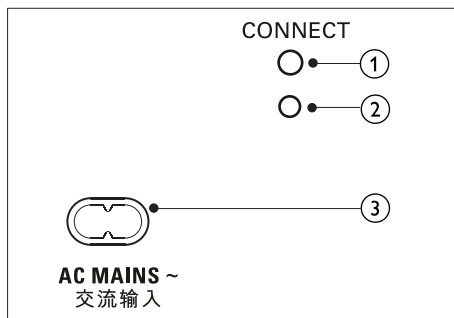
- Počas bezdrôtového párovania hlavnej jednotky a reproduktora indikátor rýchlo bliká načerveno.
- Po úspešnom dokončení párovania sa farba indikátora zmení na bielu (ak reproduktor nie je vložený do doku hlavnej jednotky) alebo sa rozsvieti nabiele na 30 sekúnd, a potom zhasne (ak je vložený do doku hlavnej jednotky).
- Ak je párovanie neúspešné alebo sa nevykoná, indikátor pomaly bliká načerveno.
- Ak sa reproduktor nabíja (vložený do doku hlavnej jednotky), indikátor sa rozsvieti nažltlo.
- Keď sa reproduktor prepne do pohotovostného režimu, indikátor bliká nažltlo.

2 Tlačidlo pripojenia

Režim párovania reproduktora spustíte stlačením tlačidla špendlíkom.

Bezdrôtový subwoofer

Súčasťou výbavy systému SoundBar je bezdrôtový subwoofer.



1 PRIPOJENIE

Stlačením tlačidla prejdete do režimu párovania subwoofera.

2 Indikátor subwoofera

- Po zapnutí napájania sa indikátor rozsvieti.
- Počas bezdrôtového párovania subwoofera s hlavnou jednotkou indikátor rýchlo bliká nabiele.
- Po úspešnom dokončení párovania sa indikátor rozsvieti nabiele.
- Ak je párovanie neúspešné, indikátor pomaly bliká nabiele.

3 AC MAINS~

Pripojenie k zdroju napájania.

3 Pripojenie a nastavenie

Táto časť vám pomôže pripojiť systém SoundBar k televízoru a iným zariadeniam a potom ho nastaviť. Informácie o základných pripojeniach systému SoundBar a príslušenstva nájdete v stručnej úvodnej príručke.

Poznámka

- Identifikáciu a menovité hodnoty napájania nájdete na typovom štítku na zadnej a spodnej strane výrobku.
- Pred zapájaním alebo prepájaním akýchkoľvek káblov sa uistite, že sú všetky zariadenia odpojené od elektrickej zásuvky.

↳ Po úplnom nabití sa indikátor na reproduktore na 30 sekúnd rozsvieti nabiele.

Poznámka

- Úplné nabitie reproduktorov trvá približne 2 hodiny.
- Ak nabíjanie trvá viac ako 4 hodiny a hlavná jednotka je v pohotovostnom režime, reproduktory sa automaticky prepnú do pohotovostného režimu.

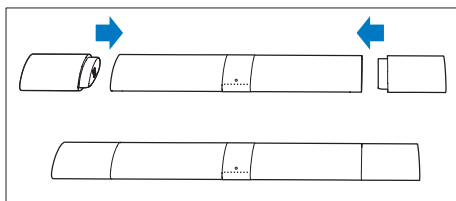
Párovanie s reproduktormi/ subwooferom

Ak zapnete systém SoundBar, bezdrôtové reproduktory a subwoofer, bezdrôtové reproduktory a subwoofer sa automaticky spárujú so systémom SoundBar a bezdrôtovo sa pripoja. Ak z bezdrôtových reproduktorov a subwoofera nevychádza žiadny zvuk, spárujte reproduktory a subwoofer manuálne.

Nabíjanie reproduktorov

Ak je bezdrôtový priestorový reproduktor odpojený od doku hlavnej jednotky, úroveň jeho batérie signalizuje indikátor na reproduktore.

- Rozsvietenie nabiele: batéria je úplne nabitá
- Rozsvietenie načerveno: úroveň nabitia batérie je nízka (zostáva menej ako 30 %)
- Blikanie načerveno: batéria je takmer vybitá (zostáva menej ako 10 %)



- 1 Vložte reproduktory do doku hlavnej jednotky a nabite ich.
- 2 Zapnite hlavnú jednotku.
↳ Indikátor na reproduktore sa počas nabíjania rozsvieti nažltlo.

Párovanie s reproduktormi

- 1 Zapnite systém SoundBar a priestorový reproduktor.
↳ Ak je spojenie so systémom SoundBar prerušené, indikátor na reproduktore pomaly bliká načerveno.
- 2 Stlačením tlačidla **Tlačidlo pripojenia** na reproduktore špendlíkom spustíte režim párovania.
↳ Indikátor na reproduktore rýchlo bliká načerveno.
- 3 Na diaľkovom ovládaní stlačte tlačidlo **AUX** a potom stlačte tlačidlo **TREBLE -, BASS + a + (Hlasitosť)** do troch sekúnd.
↳ Ak je párovanie úspešné, indikátor na reproduktore sa rozsvieti nabiele (ak reproduktor nie je pripojený k doku hlavnej jednotky) alebo sa indikátor na reproduktore rozsvieti nabiele na 30 sekúnd (ak je pripojený k doku hlavnej jednotky).

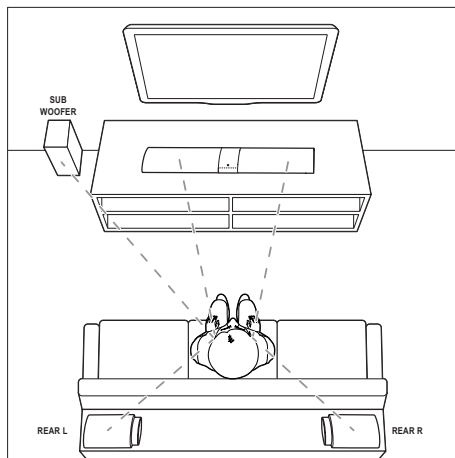
- ↳ Ak párovanie zlyhá, indikátor na reproduktore bude pomaly blikať načerveno.
- 4 Ak párovanie zlyhá, zopakujte vyššie uvedené kroky.
 - 5 Ak chcete s hlavnou jednotkou spárovať druhý priestorový reproduktor, zopakujte kroky opísané vyššie.

Párovanie so subwooferom

- 1 Zapnite systém SoundBar a subwoofer.
 - ↳ Ak je spojenie so systémom SoundBar prerušené, indikátor na subwooferi pomaly bliká nabiele.
- 2 Stlačením tlačidla **PRIPOJENIE** na subwooferi prejdete do režimu párovania.
 - ↳ Indikátor na subwooferi začne rýchlo blikať nabiele.
- 3 Na diaľkovom ovládaní stlačte tlačidlo **AUX** a potom stlačte tlačidlo **TREBLE -**, **BASS +** a **+** (**Hlasitosť**) do troch sekúnd.
 - ↳ Po úspešnom dokončení párovania sa indikátor na subwooferi rozsvieti nabiele.
 - ↳ Ak párovanie zlyhá, indikátor na subwooferi bude pomaly blikať nabiele.
- 4 Ak párovanie zlyhá, zopakujte vyššie uvedené kroky.

Umiestnenie reproduktorov

Najlepší zvukový efekt dosiahnete, ak všetky reproduktory natočíte smerom k miestu, kde sedíte, a umiestnite ich približne do úrovne uší (v sede).



Poznámka

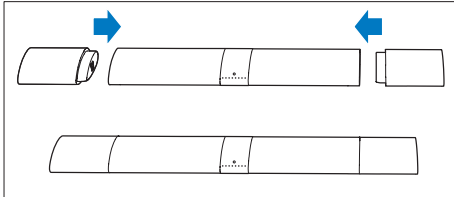
- Na priestorový zvuk vplývajú rôzne faktory, ako napr: tvar a veľkosť miestnosti, typ stien a stropu, okná a odrazujúce povrchy a akustické vlastnosti reproduktorov. Na dosiahnutie optimálneho nastavenia, ktoré vám najviac vyhovuje, sa nebojte experimentovať s polohou reproduktorov.

Pri umiestňovaní reproduktorov sa riadte týmito všeobecnými pokynmi.

- 1 Miesto, kde sedíte:
Toto je centrum oblasti posluchu.
- 2 Umiestnite systém SoundBar pred miesto, kde sedíte.
- 3 Priestorové reproduktory **REAR L** (ľavý zadný) a **REAR R** (pravý zadný):
Umiestnite zadné priestorové reproduktory naľavo a napravo od miesta, kde sedíte, buď v jednej rovine s týmto miestom alebo do polohy mierne za ním.
- 4 **SUBWOOFER** (subwoofer):
Umiestnite subwoofer aspoň jeden meter naľavo alebo napravo od televízora. Nechajte približne 10 centimetrov voľného priestoru od steny.

Pripojenie priestorových reproduktorov k hlavnej jednotke

Pri počúvaní zvuku, napríklad pri sledovaní televíznych programov alebo správ, môžete priestorové reproduktory zapojiť do hlavnej jednotky.

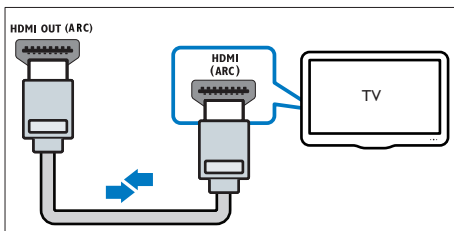


Pripojenie k televízoru

Pripojte systém SoundBar k televízoru. Zvuk z televíznych programov môžete počúvať cez systém SoundBar. Použite to najkvalitnejšie pripojenie, ktoré je k dispozícii na systéme SoundBar a televízore.

Pripojenie k televízoru cez rozhranie HDMI (ARC)

Systém SoundBar podporuje rozhranie HDMI s funkciou Audio Return Channel (ARC). Ak je váš televízor kompatibilný s rozhraním HDMI ARC, môžete prehrávať zvuk televízora cez systém SoundBar pomocou jedného kábla HDMI.



- 1 Pomocou vysokorychlostného kábla HDMI pripojte konektor **HDMI OUT (ARC)** na

systéme SoundBar ku konektoru **HDMI ARC** na televízore.

- Konektor **HDMI ARC** na televízore môže byť označený rôzne. Podrobné informácie nájdete v návode na používanie televízora.

- 2 Na televízore zapnite ovládanie prostredníctvom protokolu HDMI-CEC. Podrobné informácie nájdete v návode na používanie televízora.

Poznámka

- Ak televízor nie je kompatibilný so štandardom HDMI ARC, pripojte zvukový kábel, pomocou ktorého sa bude zvuk televízora prehrávať cez systém SoundBar. (pozrite si 'Pripojenie zvuku z televízora a iných zariadení' na strane 11)
- Ak má váš televízor konektor DVI, môžete na pripojenie k televízoru použiť adaptér HDMI/DVI. Niektoré funkcie však nemusia byť dostupné.

Pripojenie digitálnych zariadení prostredníctvom pripojenia HDMI

Pripojte digitálne zariadenie, napríklad set-top box, DVD/Blu-ray prehrávač alebo hernú konzolu, k systému SoundBar prostredníctvom jedného pripojenia HDMI. Keď takýmto spôsobom pripojíte tieto zariadenia a spustíte prehrávanie súboru alebo hry,

- obraz sa automaticky zobrazí na televízore a
- zvuk sa automaticky prehráva cez systém SoundBar.

- 1 Pomocou vysokorychlostného kábla HDMI prepojte konektor **HDMI OUT** na digitálnom zariadení s konektorom **HDMI IN 1/2** na systéme SoundBar.

- 2 Pripojte systém SoundBar pomocou pripojenia **HDMI OUT (ARC)**.
 - Ak televízor nie je kompatibilný s protokolom HDMI CEC, vyberte správny vstup videa na televízore.
- 3 Na pripojených zariadeniach zapnite ovládanie prostredníctvom protokolu HDMI-CEC. Podrobnosti nájdete v návode na používanie daného zariadenia.

Pripojenie zvuku z televízora a iných zariadení

Prehrávajte zvuk z televízora či iných zariadení cez reproduktory systému SoundBar. Použite to najkvalitnejšie pripojenie, ktoré je k dispozícii na televízore, systéme SoundBar a ostatných zariadeniach.

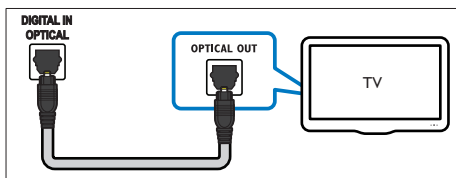


Poznámka

- Keď sú systém SoundBar a televízor prepojené cez konektor HDMI ARC, nie je potrebné pripojenie zvuku.

Možnosť 1: Pripojenie zvuku pomocou digitálneho optického kábla

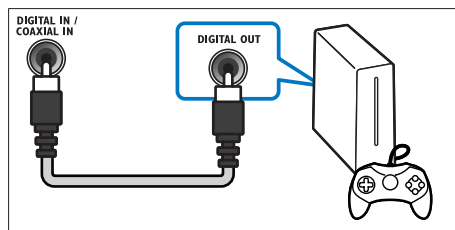
Najvyššia kvalita zvuku



- 1 Pomocou optického kábla pripojte konektor **OPTICAL** na systéme SoundBar ku konektoru **OPTICAL OUT** na televízore alebo inom zariadení.
 - Digitálny optický konektor môže byť označený ako **SPDIF** alebo **SPDIF OUT**.

Možnosť 2: Pripojenie zvuku pomocou digitálneho koaxiálneho kábla

Najvyššia kvalita zvuku

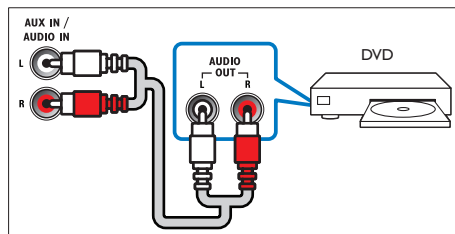


- 1 Pomocou koaxiálneho kábla pripojte konektor **COAXIAL** na systéme SoundBar ku konektoru **COAXIAL/DIGITAL OUT** na televízore alebo inom zariadení.
 - Digitálny koaxiálny konektor môže byť označený ako **DIGITAL AUDIO OUT**.

Možnosť 3: Pripojenie zvuku pomocou analógových zvukových káblov

Základná kvalita zvuku

- 1 Pomocou analógového kábla pripojte konektory **AUX** na systéme SoundBar ku konektormi **AUDIO OUT** na televízore alebo inom zariadení.





4 Používanie systému SoundBar

Táto časť vám poskytne návod, ako používať systém SoundBar na prehrávanie zvuku z pripojených zariadení.

Skôr, ako začnete

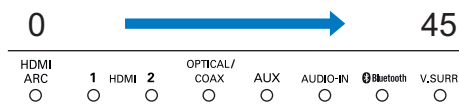
- Vykonajte potrebné pripojenia uvedené v stručnej úvodnej príručke a návode na použitie.
- Pri ostatných zariadeniach prepnite systém SoundBar k správemu zdroju.

Nastavenie hlasitosti

- 1 Stlačením tlačidla +/- (**Hlasitosť**) zvýšite/znížite úroveň hlasitosti.
 - Ak chcete stlmiť zvuk, stlačte tlačidlo  (**Vypnutie zvuku**).
 - Ak chcete obnoviť zvuk, stlačte znovu tlačidlo  (**Vypnutie zvuku**) alebo stlačte tlačidlo +/- (**Hlasitosť**).

Indikátor hlasitosti

- Keď zmeníte hlasitosť, na hlavnej jednotke sa rozsvieti jeden alebo niekoľko **Indikátor hlasitosti** (max. 8 indikátorov), čo signalizuje úroveň hlasitosti. Čím viac indikátorov sa rozsvieti, tým vyššia je hlasitosť.



- Ak päť sekúnd nestlačíte tlačidlo hlasitosti, indikátory hlasitosti zhasnú a rozsvieti sa indikátor aktuálneho zdroja a zvukového režimu.

Výber zvuku

Táto časť vám pomáha pri výbere ideálneho zvuku videa alebo hudby.

Režim priestorového zvuku

Vďaka režimom priestorového zvuku si môžete vychutnať podmanivý zvuk.

- 1 Stlačením tlačidla **V,SURR** vyberte režim priestorového zvuku.
 - **Priestorový:** vytvorí priestorový poslucháčsky zážitok. Indikátor **V,SURR** na hlavnej jednotke sa rozsvieti.
 - **Stereofónny:** Dvojkanálový stereofónny zvuk. Ideálny na počúvanie hudby.

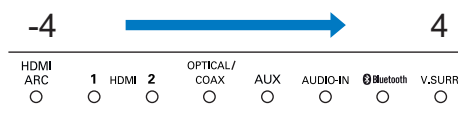
Ekvalizér

Zmeňte nastavenia vysokých frekvencií (výšok) a nízkych frekvencií (basov) systému SoundBar.

- 1 Stlačením tlačidla **TREBLE +/-** alebo **BASS +/-** zmeňte frekvenciu.

Indikátor výšok/basov

- Keď zmeníte úroveň frekvencie, na hlavnej jednotke sa rozsvieti jeden alebo niekoľko indikátorov (max. 8 indikátorov), ktoré signalizujú úroveň frekvencie. Čím viac indikátorov sa rozsvieti, tým vyššia je úroveň výšok alebo basov.



Automatická hlasitosť

Ak chcete zachovať stálu hlasitosť pri prepnutí na iný zdroj, zapnite funkciu automatickej hlasitosti.

Funkcia tiež komprimuje dynamiku zvuku, pri tichých scénach zvýši hlasitosť, pri hlasných scénach ju zasa zníži.

- 1 Stlačením tlačidla **AUTO VOLUME ON/OFF** zapnete alebo vypnete hlasitosť.
 - ↳ Keď zapnete funkciu automatickej hlasitosti, indikátor **V.SURR** zabliká raz.
 - ↳ Keď vypnete funkciu automatickej hlasitosti, indikátor **V.SURR** zabliká dva razy.

Synchronizácia obrazu a zvuku

Ak zvuk a video nie sú synchronizované, môžete nastaviť oneskorenie zvuku tak, aby sa zhodoval s videom.

- 1 Stlačením tlačidla **AUDIO SYNC +/-** zosynchronizujete zvuk s obrazom.
 - Stlačením tlačidla **AUDIO SYNC +** zvýšite hodnotu oneskorenia zvuku, tlačidlom **AUDIO SYNC -** znížite hodnotu oneskorenia zvuku.
 - ↳ Keď meníte hodnotu oneskorenia zvuku, na hlavnej jednotke sa rozsvieti tým viac indikátorov, čím vyššiu hodnotu/oneskorenie nastavíte.

Nočný režim

Pre tiché počúvanie môžete znížiť hlasitosť hlasných zvukov pri prehrávaní diskov. Nočný režim je dostupný iba pri digitálnych zvukových stopách vo formáte Dolby.

- 1 Stlačením tlačidla **NIGHT MODE ON/OFF** zapnete alebo vypnete nočný režim.
 - ↳ Keď zapnete nočný režim, indikátor **V.SURR** zabliká raz.
 - ↳ Keď vypnete nočný režim, indikátor **V.SURR** zabliká dva razy.



Poznámka

- Ak je zapnutá automatická hlasitosť, nie je možné aktivovať nočný režim.

Prehrávač MP3

Pripojte prehrávač MP3 a prehrávajte zvukové súbory alebo hudbu.

Čo potrebujete

- Prehrávač MP3.
- 3,5 mm stereo zvukový kábel.

- 1 Pomocou stereofonického zvukového kábla s 3,5 mm koncovkou pripojte prehrávač MP3 ku konektoru **AUDIO-IN** na systéme SoundBar.
- 2 Stlačte tlačidlo **AUDIO-IN**.
- 3 Pomocou tlačidiel na prehrávači MP3 vyberte a prehrajte zvukové súbory alebo hudbu.
 - Odporúča sa nastaviť na prehrávači MP3 hlasitosť v rozmedzí 80 % maximálnej hlasitosti.

Prehrávanie hudby cez rozhranie Bluetooth

Cez rozhranie Bluetooth pripojte systém SoundBar k zariadeniu Bluetooth (napr. iPad, iPhone, iPod touch, telefón so systémom Android, prípadne notebook), aby ste získali možnosť počúvať zvukové súbory uložené v príslušnom zariadení cez systém SoundBar.

Čo potrebujete

- Zariadenie Bluetooth s podporou Bluetooth profilu A2DP a verziou Bluetooth 2.1 + EDR.
- Prevádzkový dosah medzi systémom SoundBar a zariadením s podporou rozhrania Bluetooth je približne 10 metrov (30 stôp).

- 1 Stlačením tlačidla **Bluetooth** na diaľkovom ovládaní prepnete systém SoundBar do režimu Bluetooth.
 - ↳ Indikátor **Bluetooth** zabliká.

- 2 Na zariadení Bluetooth zapnete rozhranie Bluetooth, vyhľadajte a zvolte **Philips HTL9100** za účelom nadviazania spojenia (postup povolenia rozhrania Bluetooth nájdete v príručke k príslušnému zariadeniu Bluetooth).
 - ↳ Indikátor počas pripojenia bliká.
- 3 Čakajte, kým zo systému SoundBar nezaznie pípnutie.
 - ↳ Indikátor **Bluetooth** sa rozsvieti.
 - ↳ Ak pripojenie zlyhá, indikátor **Bluetooth** bude nepretržite blikat'.
- 4 V zariadení Bluetooth vyberte a prehrajte zvukové súbory.
 - Ak vám počas prehrávania niekto zavolá, prehrávanie hudby sa pozastaví. Po skončení hovoru sa prehrávanie obnoví.
 - Ak sa prehrávanie hudby preruší, umiestnite zariadenie Bluetooth bližšie k systému SoundBar.
- 5 Ak chcete ukončiť pripojenie Bluetooth, vyberte iný zdroj.
 - Keď prepnete späť na režim Bluetooth, pripojenie Bluetooth zostane aktívne.



Poznámka

- Prenos hudby môžu narušiť prekážky medzi zariadením a systémom SoundBar, ako sú steny, kovové puzdrá pokrývajúce zariadenie, prípadne iné zariadenia v blízkosti fungujúce na rovnakej frekvencii.
- Ak chcete systém SoundBar pripojiť k inému zariadeniu Bluetooth, zakážte momentálne pripojené zariadenie Bluetooth.

Automatický pohotovostný režim

Keď prehrávate médiá z pripojeného zariadenia, systém SoundBar sa automaticky prepne do pohotovostného režimu, ak:

- 15 minút nedôjde k stlačeniu tlačidla a
- sa nerozpozná prehrávanie žiadneho zvuku ani obrazu z pripojeného zariadenia.

Obnovenie výrobných nastavení

Nastavenia systému SoundBar môžete obnoviť na predvolené hodnoty, ktoré boli naprogramované pri výrobe.

- 1 V režime AUX stlačte a 5 sekúnd podržte tlačidlo **NIGHT MODE OFF**.

↳ Po dokončení obnovy výrobných nastavení sa systém SoundBar automaticky vypne a reštartuje.

5 Pripevnenie zariadenia SoundBar na stenu

Pred montážou systému SoundBar na stenu si prečítajte všetky bezpečnostné opatrenia. (pozrite si "Bezpečnosť" na strane 2)

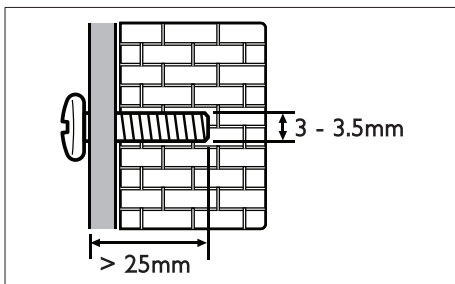
Upevnenie na stenu

Poznámka

- Pred upevnením systému Soundbar na stenu alebo jeho zložením zo steny najskôr odpojte reproduktory od hlavnej jednotky.
- Nesprávne upevnenie na stenu môže viesť k vážnym nehodám, zraneniam alebo poškodeniu. V prípade akýchkoľvek otázok sa obráťte na Stredisko starostlivosti o zákazníkov vo svojej krajine.
- Konzolu upevnite na stenu, ktorá udrží kombinovanú hmotnosť televízora a konzoly.
- Pred montážou na stenu nemusíte zo spodnej strany systému SoundBar odstrániť štyri gumené nožičky, pretože v opačnom prípade ich už nebude možné upevniť späť.

Dĺžka/priemer skrutiek

V závislosti od typu inštalácie na stenu tohto držáka je potrebné použiť skrutky s vhodnou dĺžkou a priemerom.



Informácie o spôsobe montáže systému SoundBar na stenu nájdete v návode pre montáž na stenu.

6 Technické údaje výrobku

Poznámka

- Technické parametre a konštrukčné riešenie podliehajú zmenám bez predchádzajúceho upozornenia.

Zosilňovač

- Celkový výstupný výkon: 210 W RMS (+/- 0,5 dB, 30 % THD)/168 W RMS (+/- 0,5 dB, 10 % THD)
- Frekvenčná odozva: 20 Hz – 20 kHz/±3 dB
- Odstup signálu od šumu: > 65 dB (CCIR) / (posudzované A)
- Citlivosť na vstupe:
 - AUX: 400 mV
 - AUDIO-IN: 220 mV

Zvuk

- Digitálny zvukový vstup S/PDIF:
 - Koaxiálny: IEC 60958-3
 - Optický: TOSLINK

Bluetooth

- Profily Bluetooth: A2DP
- Verzia rozhrania Bluetooth: 2.1 + EDR

Hlavná jednotka

- Napájací zdroj: 110 – 240 V~; 50/60 Hz
- Spotreba energie: 50 W
- Spotreba energie v pohotovostnom režime: ≤ 0,5 W
- Impedancia reproduktorov:
 - Basový reproduktor: 8 ohm
 - Výškový reproduktor: 8 ohm
- Budiče reproduktorov: 2 × 63,5 mm (2,5") v basovom reproduktore + 2 × 25,4 mm (1") vo výškovom reproduktore

- Rozmery (Š x V x H): 1035 x 73 x 156 mm (s pripojenými 2 priestorovými reproduktormi)
 - Hmotnosť: 3,9 kg
- Ak chcete zapnúť pripojenie Bluetooth, aktivujte pripojenie Bluetooth vo vašom zariadení Bluetooth alebo aktivujte pripojenie Bluetooth cez značku NFC (ak je k dispozícii).

Priestorové reproduktory

- Impedancia reproduktorov: 8 ohmov
- Budiče reproduktorov: 2 x 63,5 mm (2,5") s úplným rozsahom
- Rozmery (Š x V x H): 191 x 73 x 156 mm
- Hmotnosť: 0,7 kg/ks

Subwoofer

- Napájací zdroj: 110 – 240 V~; 50/60 Hz
- Spotreba energie: 30 W
- Spotreba energie v pohotovostnom režime: $\leq 0,5$ W
- Impedancia: 4 ohmy
- Budiče reproduktorov: 1 x 165 mm (6,5") v basovom reproduktore
- Rozmery (Š x V x H): 200 x 510 x 201 mm
- Hmotnosť: 4,9 kg

Upevnenie na stenu

- Rozmery (Š x V x H): 40 x 100 x 26,5 mm
- Hmotnosť: 0,1 kg/kus

Batérie diaľkového ovládania

- 2 x AAA-R03-1,5 V

Informácie o pohotovostnom režime

- Keď je zariadenie 15 minút neaktívne, automaticky sa prepne do pohotovostného režimu alebo sieťovo prepojeného pohotovostného režimu.
- Spotreba energie v pohotovostnom režime alebo sieťovo prepojenom pohotovostnom režime je menej ako 0,5 W.
- Ak chcete vypnúť pripojenie Bluetooth, stlačte a podržte tlačidlo funkcie Bluetooth na diaľkovom ovládaní.

7 Riešenie problémov



Varovanie

- Nebezpečenstvo zásahu elektrickým prúdom. Nikdy neodstraňujte kryt produktu.

Aby ste zachovali platnosť záruky, nikdy sa sami nepokúšajte opravovať produkt.

Ak zaznamenáte problém pri používaní tohto produktu, pred požiadanim o opravu skontrolujte nasledujúce body. Ak problém pretrváva, získajte podporu na stránke www.philips.com/support.

Hlavná jednotka

Tlačidlá na systéme SoundBar nefungujú.

- Odpojte systém SoundBar od zdroja napájania a o niekoľko minút ho opätovne pripojte.

Zvuk

Z reproduktorov systému SoundBar nevychádza žiadny zvuk.

- Zapojte zvukový kábel zo systému SoundBar do televízora alebo iných zariadení. Samostatný zvukový kábel na pripojenie však nepotrebujete, keď:
 - systém SoundBar a televízor sú pripojené prostredníctvom pripojenia **HDMI ARC** alebo
 - zariadenie je pripojené ku konektoru **HDMI IN** na systéme SoundBar.
- Obnovte výrobné nastavenia systému SoundBar.
- Na diaľkovom ovládaní vyberte správny zvukový vstup.
- Skontrolujte, či systém SoundBar nemá stlmený zvuk.

Z bezdrôtových priestorových reproduktorov nevychádza žiadny zvuk.

- Pripojte reproduktory k hlavnej jednotke bezdrôtovo (pozrite si 'Párovanie s reproduktormi' na strane 8).
- Vložte bezdrôtové priestorové reproduktory do doku hlavnej jednotky a nabite batériu.

Z bezdrôtového subwoofera nevychádza žiadny zvuk.

- Pripojte subwoofer k hlavnej jednotke bezdrôtovo (pozrite si 'Párovanie so subwooferom' na strane 9).

Rušený zvuk alebo ozvena.

- Ak prehrávate zvuk z televízora cez systém SoundBar, uistite sa, že je zvuk televízora stlmený.

Zvuk a video nie sú synchronizované.

- Stlačením tlačidla **AUDIO SYNC +/-** zosynchronizujete zvuk s obrazom.

Bluetooth

Zariadenie sa nedokáže pripojiť k systému SoundBar.

- Zariadenie nepodporuje kompatibilné profily požadované pre systém SoundBar.
- Na zariadení ste neaktivovali funkciu daného zariadenia, v ktorom nájdete informácie o aktivácii tejto funkcie.
- Zariadenie nie je správne pripojené. Pripojte zariadenie správne.
- Systém SoundBar už je pripojený k inému zariadeniu s podporou rozhrania Bluetooth. Odpojte pripojené zariadenie a skúste znova.

Kvalita prehrávaného zvuku z pripojeného zariadenia Bluetooth je nízka.

- Príjem rozhrania Bluetooth je slabý. Zariadenie umiestnite bližšie k systému SoundBar alebo odstráňte prekážky medzi zariadením a systémom SoundBar.

Pripojené zariadenie Bluetooth sa neustále pripája a odpája.

- Príjem rozhrania Bluetooth je slabý.
Zariadenie umiestnite bližšie k systému Soundbar alebo odstráňte prekážky medzi zariadením a systémom SoundBar.
- Na zariadení Bluetooth vypnite funkciu Wi-Fi, aby nedochádzalo k rušeniu.
- Pri niektorých zariadeniach Bluetooth sa rozhranie Bluetooth môže automaticky deaktivovať s cieľom šetriť energiu. Nejde o poruchu ani chybu systému SoundBar.



Specifications are subject to change without notice

2015 © Gibson Innovations Limited. All rights reserved.

This product has been manufactured by, and is sold under the responsibility of Gibson Innovations Ltd., and Gibson Innovations Ltd. is the warrantor in relation to this product. Philips and the Philips Shield Emblem are registered trademarks of Koninklijke Philips N.V. and are used under license from Koninklijke Philips N.V.

HTL9100_12_UM_V6.0

