

Мы всегда готовы помочь!

Зарегистрируйте свое устройство и получите поддержку на
www.philips.com/support

HTL9100

Возник вопрос?
Обратитесь в
Philips



Руководство пользователя

PHILIPS

Содержание

1 Важная информация	2
Техника безопасности	2
Осторожное обращение с устройством	3
Забота об окружающей среде	3
Соответствие нормативам	4
Справка и поддержка	4

2 Панель SoundBar	5
Индикаторы на основном устройстве	5
Пульт ДУ	6
Разъемы	7
Беспроводные АС	8
Беспроводной сабвуфер	8

3 Подключение и настройка	9
Зарядка АС	9
Сопряжение с АС/сабвуфером	10
Размещение АС	11
Подключение к телевизору	11
Подключение цифровых устройств через HDMI	12
Подключение звука с телевизора или других устройств	12

4 Использование панели SoundBar	14
Настройка уровня громкости	14
Выбор режима звука	14
MP3-плеер	15
Воспроизведение музыки через соединение Bluetooth	15
Автоматический переход в режим ожидания	16
Восстановление заводских установок	16

5 Настенный монтаж панели SoundBar	17
Крепление на стене	17

6 Характеристики изделия	17
---------------------------------	----

7 Устранение неисправностей	19
------------------------------------	----

Гарантийный талон	21
--------------------------	----

1 Важная информация

Перед включением устройства ознакомьтесь со всеми инструкциями. Гарантия не распространяется на повреждения, вызванные несоблюдением инструкции.

Техника безопасности

Возможно короткое замыкание или возгорание

- Не подвергайте устройство и дополнительные принадлежности воздействию дождя или воды. Никогда не размещайте рядом с устройством сосуды с жидкостью, например вазы. В случае попадания жидкости на поверхность или внутрь устройства немедленно отключите его от электросети. Обратитесь в центр поддержки потребителей для проверки устройства перед использованием.
- Не помещайте устройство и дополнительные устройства вблизи источников открытого пламени или других источников тепла, в том числе избегайте воздействия прямых солнечных лучей.
- Никогда не вставляйте посторонние предметы в вентиляционные разъемы и другие отверстия устройства.
- Если шнур питания или штепсель прибора используются для отключения устройства, доступ к ним должен оставаться свободным.
- Во время грозы отключайте устройство от электросети.
- Для извлечения вилки из розетки электросети тяните за вилку, а не за шнур.

Возможно короткое замыкание или возгорание

- Перед подключением устройства к электросети убедитесь, что напряжение источника питания соответствует напряжению, указанному на задней или нижней панели изделия. Не подключайте устройство к источнику питания, если параметры электросети отличаются.

Риск получения травмы или повреждения панели SoundBar!

- При монтаже устройства на стене: используйте только прилагаемый кронштейн для настенного крепления. Стена для крепления устройства должна быть достаточно прочной, чтобы выдержать вес изделия и кронштейна. Gibson Innovations не несет ответственности за неправильно выполненный монтаж, повлекший за собой несчастный случай или травму.
- Не устанавливайте изделие или другие предметы на шнуры питания или электрические приборы.
- После транспортировки изделия при температуре ниже 5° C удалите упаковку и подождите, пока его температура достигнет комнатной, а затем подключите устройство к розетке электросети.
- Отдельные детали данного изделия могут быть изготовлены из стекла. Во избежание повреждения изделия и получения травм соблюдайте осторожность при переноске.

Риск перегрева

- Никогда не устанавливайте изделие в ограниченном пространстве. Для обеспечения вентиляции оставляйте вокруг устройства не менее 10 см свободного пространства. Убедитесь, что занавески или другие объекты не закрывают вентиляционные отверстия устройства.

Вероятность загрязнения!

- Не устанавливайте одновременно батареи разных типов (старые и новые; угольные и щелочные и т.п.).
- При неправильной замене батарей возникает опасность взрыва. Заменяйте батареи только такой же или эквивалентной моделью.
- При разрядке батарей или в случае длительного простоя устройства батареи необходимо извлечь.
- Батареи содержат химические вещества и должны быть утилизированы в соответствии с установленными правилами.

Опасность проглотить батареи!

- В устройстве/пульте ДУ может содержаться плоская батарея/батарея таблеточного типа, которую можно легко проглотить. Хранить батареи необходимо в недоступном для детей месте! Попадание батареи внутрь может стать причиной тяжелых травм или смерти. В течение двух часов с момента попадания батареи внутрь могут возникнуть тяжелые ожоги внутренних органов.
- В случае проглатывания батареи или ее попадания в организм немедленно обратитесь к врачу.
- При замене храните новую и использованную батареи в недоступном для детей месте. После замены проследите за тем, чтобы крышка отсека для батарей была надежно закрыта.
- Если надежно закрыть крышку отсека для батарей невозможно, откажитесь от дальнейшего использования устройства. Поместите его в недоступное для детей место и обратитесь к производителю.



Приборы КЛАССА II с двойной изоляцией и без защитного заземления.

Осторожное обращение с устройством

Для очистки устройства используйте только микроволоконный материал.

Забота об окружающей среде

Утилизация отработавшего изделия и использованных батарей



Данное изделие изготовлено из высококачественных материалов и компонентов, которые подлежат повторной переработке и вторичному использованию.



Этот символ на изделии означает, что оно подпадает под действие Директивы Европейского парламента и Совета 2012/19/ЕС.



Этот символ означает, что в изделии содержатся элементы питания, которые подпадают под действие Директивы 2013/56/ЕС и не могут быть утилизированы вместе с бытовыми отходами. Узнайте о раздельной утилизации электротехнических и электронных изделий согласно местному законодательству. Действуйте в соответствии с местным законодательством и не выбрасывайте отслужившие изделия вместе с бытовым мусором. Правильная утилизация отслуживших изделий и батарей поможет предотвратить возможное вредное воздействие на окружающую среду и здоровье человека.

Извлечение одноразовых элементов питания

Инструкции по извлечению одноразовых элементов питания см. в разделе по установке батарей.

Соответствие нормативам

CE 0560

Данное изделие соответствует требованиям Европейского Союза по радиопомехам.

Компания Gibson Innovations настоящим заявляет, что данное изделие соответствует основным требованиям и другим применимым положениям директивы 1999/5/ЕС.

Текст Заявления о соответствии требованиям ЕС см. в PDF-версии руководства пользователя по адресу: www.philips.com/support.

EAC

Справка и поддержка

Для получения полной поддержки онлайн посетите веб-сайт www.philips.com/support, где вы сможете:

- загрузить руководство пользователя и краткое руководство;
- просмотреть учебные видеоматериалы (доступны только для некоторых моделей);
- просмотреть ответы на часто задаваемые вопросы (FAQ);
- задать вопрос по электронной почте;
- проконсультироваться с представителем службы поддержки в чате.

Следуйте инструкциям на веб-сайте, чтобы выбрать язык, после чего введите номер модели вашего устройства.

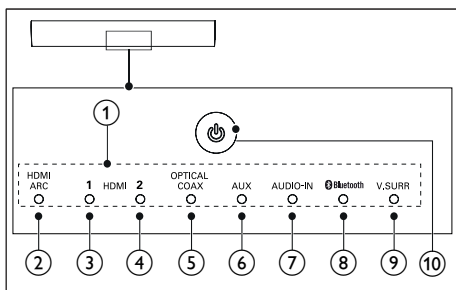
С вопросами также можно обратиться в центр поддержки потребителей в вашей стране. Перед обращением запишите номер модели и серийный номер вашего устройства. Эти сведения указаны на задней или нижней панели устройства.

2 Панель SoundBar

Поздравляем с покупкой и приветствуем вас в клубе Philips! Чтобы воспользоваться всеми преимуществами поддержки Philips, зарегистрируйте панель SoundBar на веб-сайте www.philips.com/welcome.

Индикаторы на основном устройстве

В этом разделе содержится информация о светодиодных индикаторах на основном устройстве.



① Индикатор громкости

- При изменении громкости загорается один или несколько индикаторов (до восьми), указывающих на уровень громкости.

Индикаторы беспроводного сопряжения

- Во время беспроводного сопряжения основного устройства с АС объемного звучания восемь индикаторов загораются один за другим.
- После успешного сопряжения восемь индикаторов горят в течение трех секунд.

- Если сопряжение не выполнено, восемь индикаторов трижды загораются и гаснут.

② HDMI ARC

- Загорается при выборе HDMI ARC в качестве источника входного сигнала.
- Мигает, если с выбранного источника HDMI ARC не поступает аудиосигнал или если обнаружен неподдерживаемый аудиоформат.

③ HDMI 1

Загорается при выборе разъема HDMI IN 1 в качестве источника входного сигнала.

④ HDMI 2

Загорается при выборе разъема HDMI IN 2 в качестве источника входного сигнала.

⑤ OPTICAL/COAX

- Загорается при переключении на оптический или коаксиальный вход.
- Мигает, если обнаружен неподдерживаемый аудиоформат.

⑥ AUX

Загорается при переключении на входной источник AUX.

⑦ AUDIO-IN

Загорается при переключении на входной источник AUDIO-IN (разъем 3,5 мм).

⑧ Bluetooth

- Загорается при переключении в режим Bluetooth, когда Bluetooth-устройство сопряжены.
- Мигает при переключении в режим Bluetooth, когда Bluetooth-устройства не сопряжены.

⑨ Индикатор V.SURR

- Загорается в режиме объемного звучания.
- Не горит, если выбран стереорежим.

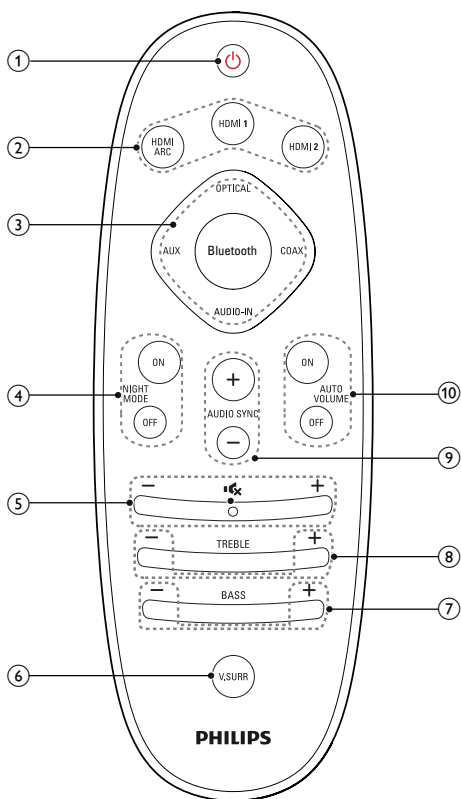
- Мигает один раз при включении ночного режима/авторегулировки громкости.
- Мигает два раза при входном аудиосигнале Dolby Digital.
- Мигает два раза при отключении ночного режима/авторегулировки громкости.
- Мигает три раза при входном аудиосигнале DTS.

⑩ **⏻ (Режим ожидания – включен/Индикатор режима ожидания)**

Когда звуковая панель находится в режиме ожидания, индикатор режима ожидания загорается красным.

Пульт ДУ

В данном разделе содержится информация о пульте дистанционного управления (ДУ).



① **⏻ (Режим ожидания – включен)**

- Включение панели SoundBar/перевод в режим ожидания.
- При включенной функции EasyLink нажмите и удерживайте данную кнопку не менее трех секунд, чтобы переключить в режим ожидания все устройства с поддержкой HDMI.

② **Выбор HDMI**

HDMI ARC: выбор подключения HDMI ARC в качестве источника.

HDMI 1: выбор подключения HDMI IN 1 в качестве источника.

HDMI 2: выбор подключения HDMI IN 2 в качестве источника.

③ Кнопки выбора источника

OPTICAL: Выбор оптического подключения в качестве источника аудиосигнала.

COAX: Выбор коаксиального подключения в качестве источника аудиосигнала.

AUDIO-IN: выбор подключения AUDIO-IN в качестве источника (разъем 3,5 мм).

AUX: Выбор подключения AUX в качестве источника аудиосигнала.

Bluetooth: переход в режим Bluetooth.

④ NIGHT MODE ON/OFF

Включение или выключение ночного режима.

⑤ Настройка громкости

+/-: Увеличение или уменьшение громкости.

⏸: Отключение и включение звука.

⑥ VSURR

- Переключение между стереозвучанием и виртуальным объемным звучанием.
- В режиме HDMI-in (подключение через **HDMI IN 1** или **HDMI IN 2**): нажмите и удерживайте, чтобы выбрать для воспроизведения аудиосигнала звуковую панель или AC телевизора.

⑦ BASS +/-

Увеличение или уменьшение низких частот.

⑧ TREBLE +/-

Увеличение или уменьшение высоких частот.

⑨ AUDIO SYNC +/-

Увеличение или уменьшение задержки аудиопотока.

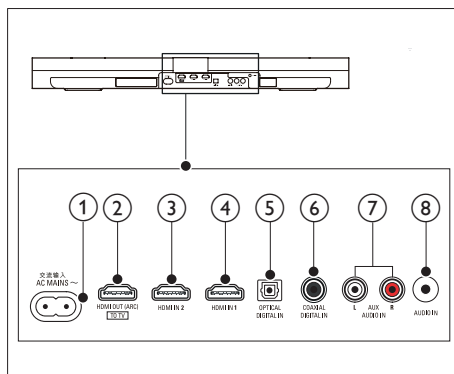
⑩ AUTO VOLUME ON/OFF

Включение или выключение функции авторегулировки громкости.

Разъемы

В данном разделе содержится информация о разъемах на панели SoundBar.

Разъемы на задней панели



① AC MAINS~

Подключение к источнику питания.

② TO TV-HDMI OUT (ARC)

Подключение к входу HDMI (ARC) на телевизоре.

③ HDMI IN 2

Подключение к выходу HDMI на цифровом устройстве.

④ HDMI IN 1

Подключение к выходу HDMI на цифровом устройстве.

⑤ DIGITAL IN-OPTICAL

Подключение к оптическому аудиовыходу телевизора или цифрового устройства.

⑥ DIGITAL IN-COAXIAL

Подключение к коаксиальному аудиовыходу телевизора или к цифровому устройству.

⑦ AUDIO IN-AUX

Подключение к аналоговому аудиовыходу на телевизоре или аналоговом устройстве.

⑧ AUDIO-IN

Входной аудиосигнал, например, с MP3-плеера (разъем 3,5 мм).

- Если произошел сбой сопряжения или сопряжение не было завершено, индикатор медленно мигает красным светом.
- Во время зарядки АС (когда она закреплена на основном устройстве) индикатор горит желтым светом.
- Когда АС переходит в режим ожидания, индикатор мигает желтым светом.

② Кнопка подключения

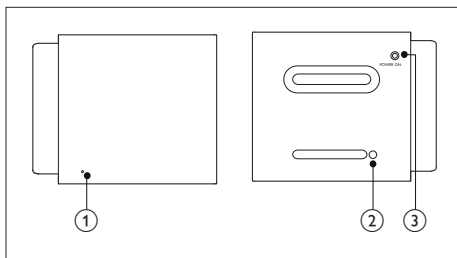
Нажмите при помощи булавки/ канцелярской кнопки, чтобы перевести АС в режим сопряжения.

③ POWER ON

Нажмите, чтобы включить беспроводную АС, если она автоматически перешла в режим ожидания.

Беспроводные АС

В комплект звуковой панели входят 2 беспроводные АС объемного звучания (левая и правая).



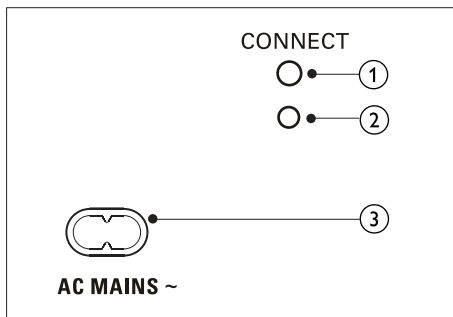
* На рисунке изображена верхняя и нижняя панели правой АС.

① Индикатор АС

- Во время беспроводного сопряжения АС с основным устройством индикатор часто мигает красным светом.
- Если сопряжение успешно установлено, индикатор непрерывно горит белым светом (если АС не закреплена на основном устройстве) либо загорается на 30 секунд и гаснет (если АС закреплена на основном устройстве).

Беспроводной сабвуфер

В комплект звуковой панели входит беспроводной сабвуфер.



① ПОДКЛЮЧЕНИЕ

Нажмите, чтобы перевести сабвуфер в режим сопряжения.

② Индикатор сабвуфера

- Индикатор загорается при включении питания.

- Во время беспроводного сопряжения сабвуфера с основным устройством индикатор часто мигает белым светом.
- Если сопряжение успешно установлено, индикатор горит белым светом.
- Если произошел сбой сопряжения, индикатор медленно мигает белым светом.

③ AC MAINS~

Подключение к источнику питания.

3 Подключение и настройка

В этом разделе приведена информация по подключению звуковой панели к телевизору и другим устройствам, а также сведения о настройке.

Для получения сведений об основных подключениях звуковой панели и дополнительного оборудования обратитесь к краткому руководству пользователя.



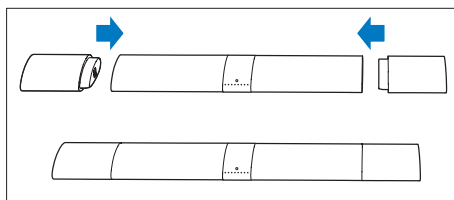
Примечание

- Идентификационные данные и сведения о требованиях к электропитанию указаны на задней или нижней панели устройства.
- Перед выполнением или изменением каких-либо подключений убедитесь, что все устройства отключены от розетки электросети.

Зарядка АС

Если беспроводная АС объемного звучания не закреплена на основном устройстве, на уровень заряда аккумулятора указывает индикатор.

- Загорается белым: полный заряд
- Загорается красным: низкий уровень заряда (осталось менее 30 %)
- Мигает красным: почти разряжен (осталось менее 10 %)



- 1 Закрепите АС на основном устройстве, чтобы зарядить их.

- 2 Включите основное устройство.
 - ↳ Во время зарядки индикатор на АС горит желтым светом.
 - ↳ Когда аккумулятор полностью зарядится, индикатор на АС будет гореть белым светом в течение 30 секунд.

Примечание

- Для полной зарядки аккумулятора АС может потребоваться около 2 часов.
- Если зарядка длится более 4 часов, когда основное устройство находится в режиме ожидания, АС автоматически переключаются в режим ожидания.

Сопряжение с АС/ сабвуфером

Сопряжение беспроводных АС и сабвуфера со звуковой панелью и последующее беспроводное подключение происходит автоматически, когда вы включаете звуковую панель, АС и сабвуфер.

Если звук на беспроводные АС и сабвуфер не поступает, выполните сопряжение с АС и сабвуфером вручную.

Сопряжение АС

- 1 Включите звуковую панель и АС объемного звучания.
 - ↳ Если подключение к звуковой панели разорвано, индикатор на АС медленно мигает красным светом.
- 2 На АС при помощи булавки/ канцелярской кнопки нажмите **Кнопка подключения**, чтобы включить режим сопряжения.
 - ↳ Индикатор на АС начнет часто мигать красным светом.

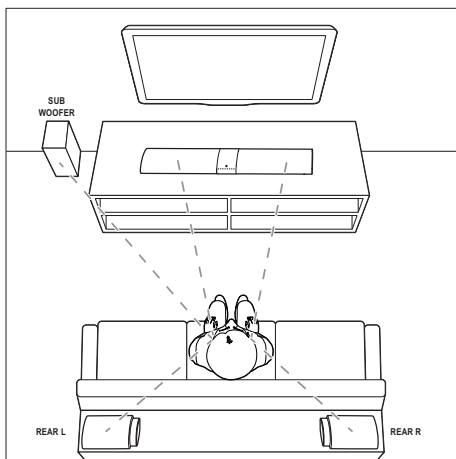
- 3 На пульте ДУ в течение трех секунд нажмите **AUX**, затем нажмите **TREBLE -**, **BASS +** и **+** (**Громкость**).
 - ↳ Если сопряжение успешно установлено, индикатор на АС горит белым светом (если АС не закреплена на основном устройстве) либо загорается белым светом на 30 секунд (если АС закреплена на основном устройстве).
 - ↳ Если произошел сбой сопряжения, индикатор медленно мигает красным светом.
- 4 Если сопряжение установить не удалось, повторите описанную выше процедуру.
- 5 Повторите те же шаги, чтобы выполнить сопряжение второй АС объемного звучания с основным устройством.

Сопряжение сабвуфера

- 1 Включите звуковую панель и сабвуфер.
 - ↳ Если подключение к звуковой панели разорвано, индикатор на сабвуфере медленно мигает белым светом.
- 2 На сабвуфере нажмите кнопку **CONNECT**, чтобы включить режим сопряжения.
 - ↳ Индикатор на сабвуфере начнет часто мигать белым светом.
- 3 На пульте ДУ в течение трех секунд нажмите **AUX**, затем нажмите **TREBLE -**, **BASS +** и **+** (**Громкость**).
 - ↳ Если сопряжение успешно установлено, индикатор на сабвуфере горит белым светом.
 - ↳ Если произошел сбой сопряжения, индикатор на сабвуфере медленно мигает белым светом.
- 4 Если сопряжение установить не удалось, повторите описанную выше процедуру.

Размещение АС

Чтобы получить наилучший эффект звучания, установите все АС по направлению к зрителю на уровне ушей (в положении сидя).



Примечание

- Эффект объемного звучания зависит от таких факторов, как форма комнаты и ее размер, тип стен и потолков, окон и отражающих поверхностей, а также от акустических характеристик АС. Поэкспериментируйте с положением АС, чтобы найти оптимальное их расположение.

Воспользуйтесь этими общими рекомендациями по расположению АС.

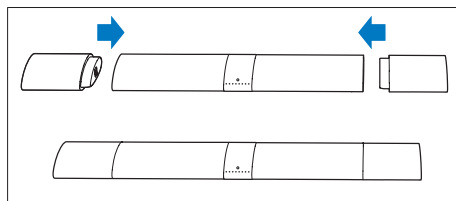
- 1 Положение зрителя
Это центр области прослушивания.
- 2 Установите звуковую панель напротив сидящего зрителя.
- 3 **REAR L** — тыловая левая АС и **REAR R** — тыловая правая АС объемного звучания:
Разместите тыловые АС объемного звучания с левой и правой стороны от положения зрителя, либо вровень с ним, либо слегка сзади.

4 SUBWOOFER (сабвуфер):

Установите сабвуфер на расстоянии не менее одного метра слева или справа от телевизора. Расстояние до стены должно составлять около 10 см.

Закрепление АС на основном устройстве

АС объемного звучания также можно закрепить на основном устройстве, чтобы воспроизводить звук, например, при просмотре телепередач и новостей.

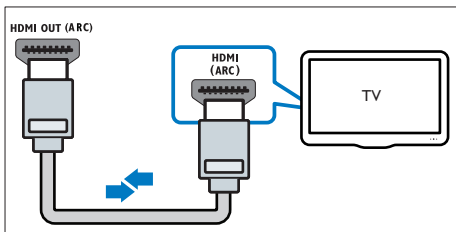


Подключение к телевизору

Подключите звуковую панель к телевизору. При просмотре телепрограмм можно воспроизводить звук через звуковую панель. Используйте подключение наилучшего качества, доступное на звуковой панели и телевизоре.

Подключение к телевизору через разъем HDMI (ARC)

Звуковая панель поддерживает HDMI с реверсивным звуковым каналом (ARC). Если телевизор совместим с HDMI ARC, можно воспроизводить звук с телевизора через звуковую панель с помощью одного кабеля HDMI.



1 С помощью высокоскоростного кабеля HDMI подключите разъем **HDMI OUT (ARC)** на звуковой панели к разъему **HDMI ARC** на телевизоре.

- Разъем телевизора **HDMI ARC** может быть обозначен иначе. Дополнительные сведения см. в руководстве пользователя телевизора.

2 На телевизоре включите управление HDMI-CEC. Дополнительные сведения см. в руководстве пользователя телевизора.

Примечание

- Если телевизор не поддерживает функцию HDMI ARC, то, чтобы слышать звук с телевизора на звуковой панели, подключите аудиокабель. (см. 'Подключение звука с телевизора или других устройств' на стр. 12)
- Если для телевизора предусмотрен разъем DVI, к телевизору можно подключить адаптер HDMI/DVI. Однако некоторые функции могут быть недоступны.

Подключение цифровых устройств через HDMI

Подключение цифрового устройства, например телеприставки, игровой приставки или DVD-плеера/проигрывателя Blu-ray к панели SoundBar с помощью одного кабеля HDMI. При таком подключении устройства для воспроизведения файла или игры

- видео автоматически отобразится на экране телевизора, а
- на панели SoundBar автоматически начнется воспроизведение аудио.

1 При помощи высокоскоростного кабеля HDMI подключите разъем **HDMI OUT** на цифровом устройстве к **HDMI IN 1/2** на панели SoundBar.

2 Подключите панель SoundBar к телевизору с помощью разъема **HDMI OUT (ARC)**.

- Если телевизор не поддерживает HDMI CEC, выберите на нем нужный видеовход.

3 Включите управление HDMI CEC на подключенном устройстве. Более подробную информацию см. в руководстве пользователя для этого устройства.

Подключение звука с телевизора или других устройств

Включите воспроизведение звука с телевизора или других устройств на панели SoundBar:

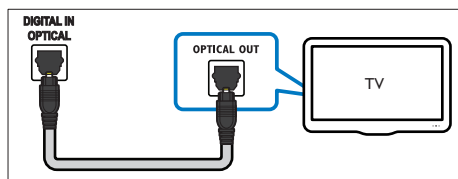
Используйте подключение наилучшего качества, доступное на телевизоре, панели SoundBar и других устройств.

Примечание

- Если панель SoundBar и телевизор подключены с помощью разъема HDMI ARC, установление дополнительного аудиоподключения не требуется.

Вариант 1. Подключение аудио с помощью цифрового оптического кабеля.

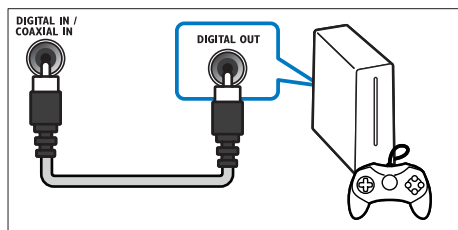
Звук лучшего качества



- 1 С помощью оптического кабеля подключите разъем **OPTICAL** панели SoundBar к разъему **OPTICAL OUT** телевизора или другого устройства.
 - Цифровой оптический разъем может иметь обозначение **SPDIF** или **SPDIF OUT**.

Вариант 2. Подключение аудио с помощью цифрового коаксиального кабеля.

Звук хорошего качества

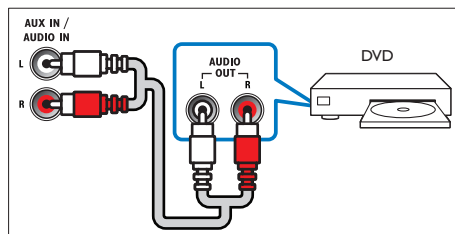


- 1 С помощью коаксиального кабеля подключите разъем **COAXIAL** панели SoundBar к разъему **COAXIAL / DIGITAL OUT** телевизора или другого устройства.
 - Цифровой коаксиальный разъем может иметь обозначение **DIGITAL AUDIO OUT**.

Вариант 3. Подключение аудио с помощью кабелей аналогового аудио.

Звук обычного качества

- 1 С помощью аналогового кабеля подключите разъем **AUX** панели SoundBar к разъему **AUDIO OUT** телевизора или другого устройства.



4 Использование панели SoundBar

В этом разделе описаны способы использования панели SoundBar для воспроизведения звука с подключенных устройств.

Перед началом работы

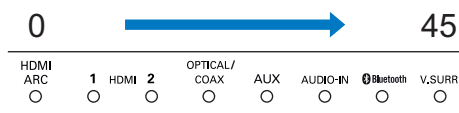
- Выполните необходимые подключения, описанные в кратком руководстве и руководстве пользователя.
- Подключите панель SoundBar к соответствующим разъемам других устройств.

Настройка уровня громкости

- 1 Чтобы увеличить или уменьшить уровень громкости, нажмите **+/- (Громкость)**.
 - Чтобы выключить звук, нажмите **🔊 (Без звука)**.
 - Чтобы вновь включить звук, повторно нажмите кнопку **🔊 (Без звука)** или **+/- (Громкость)**.

Индикатор громкости

- При изменении громкости на основном устройстве загорается один или несколько индикаторов **Индикатор громкости** (до 8). Чем больше горит индикаторов, тем выше уровень громкости.



- Если кнопка регулировки громкости не будет нажата в течение пяти секунд, индикаторы громкости погаснут, загорится индикатор текущего источника и аудиорежима.

Выбор режима звука

Данный раздел поможет идеально настроить звук для воспроизведения видео или прослушивания музыки.

Режим объемного звука

Различные режимы объемного звука обеспечивают ощущение полного погружения.

- 1 Для выбора режима объемного звука нажмите **V.SURR**.
 - **Surround (Объемное)**: создает объемное звучание. На основном устройстве загорится индикатор **V.SURR**.
 - **Stereo (Сtereo)**: Двухканальный стереофонический звук. Идеально подходит для прослушивания музыки.

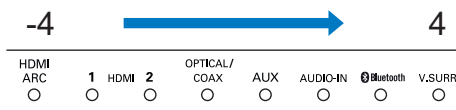
Эквалайзер

Изменение настроек высоких (ВЧ) и низких частот (НЧ) на панели SoundBar.

- 1 Нажмите **TREBLE +/-** или **BASS +/-** для изменения частоты.

Индикатор ВЧ/НЧ

- При изменении уровня частот на основном устройстве загорается один или несколько индикаторов (до 8), указывая на уровень частоты. Чем больше индикаторов горит, тем выше выбранный уровень высоких или низких частот.



Авторегулировка громкости

Включите авторегулировку громкости, чтобы при переключении источника сигнала уровень громкости оставался неизменным. В этом режиме также нивелируется динамика звука: тихие сцены звучат громче, а громкие — тише.

1 Чтобы включить или выключить авторегулировку громкости, нажмите **AUTO VOLUME ON/OFF**.

↳ При включении авторегулировки громкости индикатор **V.SURR** мигает один раз.

↳ При выключении авторегулировки громкости индикатор **V.SURR** мигает два раза.

Синхронизация изображения и звука

Если аудиопоток не синхронизован с видеорядом, можно настроить время задержки аудиопотока для соответствия видеоряду.

1 Чтобы синхронизировать аудио- и видеопотоки, нажмите **AUDIO SYNC +/-**.

- **AUDIO SYNC +** увеличивает задержку звука, а **AUDIO SYNC -** сокращает задержку звука.

↳ При изменении значения задержки звука, чем выше устанавливаемый показатель задержки, тем больше индикаторов загорается на основном устройстве.

Ночной режим

Для спокойного прослушивания уменьшите уровень громких звуков при воспроизведении аудио. Ночной режим доступен только для аудиофайлов в формате Dolby Digital.

1 Чтобы включить или выключить ночной режим, нажмите **NIGHT MODE ON/OFF**.

↳ При включении ночного режима индикатор **V.SURR** мигает один раз.

↳ При выключении ночного режима индикатор **V.SURR** мигает два раза.

Примечание

- Если включена авторегулировка громкости, ночной режим включить нельзя.

MP3-плеер

Подключите MP3-плеер для воспроизведения аудиофайлов и музыки.

Что вам потребуется

- MP3-плеер.
- Аудиокабель стерео 3,5 мм.

1 Подключите MP3-плеер к разъему **AUDIO-IN** на звуковой панели, используя стереоаудиокабель 3,5 мм.

2 Нажмите **AUDIO-IN**.

3 С помощью кнопок MP3-плеера выберите аудиофайлы и запустите воспроизведение.

- На MP3-плеере рекомендуется установить громкость на уровне 80 % от максимального значения.

Воспроизведение музыки через соединение Bluetooth

Используя соединение Bluetooth, можно подключить звуковую панель к устройству Bluetooth (например, iPad, iPhone, iPod touch, телефону Android или ноутбуку) и слушать аудиофайлы, сохраненные на устройстве, на звуковой панели.

Что требуется

- Устройство Bluetooth с поддержкой профиля Bluetooth A2DP, а также Bluetooth версии 2.1 + EDR.
- Рабочее расстояние между звуковой панелью и устройством Bluetooth составляет около 10 метров.

1 Чтобы на звуковой панели перейти в режим Bluetooth, нажмите кнопку **Bluetooth** на пульте ДУ.
↳ Индикатор **Bluetooth** начнет мигать.

2 На устройстве Bluetooth включите режим Bluetooth, для установления подключения найдите и выберите устройство **Philips HTL9100** (для получения информации об активации режима Bluetooth ознакомьтесь с инструкциями в руководстве пользователя устройства Bluetooth).
↳ Во время подключения индикатор мигает.

3 Дождитесь, пока на звуковой панели раздастся звуковой сигнал.
↳ Загорится индикатор **Bluetooth**.
↳ При сбое подключения индикатор **Bluetooth** начинает непрерывно мигать.

4 Выберите аудиофайлы и включите воспроизведение на устройстве Bluetooth.

- При поступлении входящего вызова во время прослушивания музыки воспроизведение приостанавливается. После окончания вызова воспроизведение возобновляется.
- Если потоковая передача музыки прервалась, поднесите Bluetooth-устройство ближе к звуковой панели.

5 Чтобы выйти из режима Bluetooth, выберите другой источник.

- При возврате в режим Bluetooth подключение Bluetooth не будет разорвано.

Примечание

- Передача музыки в потоковом режиме может прерываться из-за наличия между устройством и панелью SoundBar препятствий, таких как стены, металлический корпус устройства или другие устройства, расположенные рядом и работающие на той же частоте.
- Чтобы подключить к панели SoundBar другое устройство Bluetooth, отключите подключенное устройство Bluetooth.

Автоматический переход в режим ожидания

При воспроизведении медиаконтента с подключенного устройства звуковая панель автоматически переходит в режим ожидания в следующих случаях:

- ни одна кнопка источника не была нажата в течение 15 минут, и
- с подключенного устройства не поступает никакого аудио-/ видеосигнала.

Восстановление заводских установок

Вы можете сбросить пользовательские настройки звуковой панели и вернуться к заводским настройкам, установленным по умолчанию.

1 В режиме AUX нажмите и удерживайте в течение 5 секунд **NIGHT MODE OFF**.
↳ После восстановления заводских установок звуковая панель автоматически выключится и перезапустится.

5 Настенный монтаж панели SoundBar

Ознакомьтесь со всеми инструкциями по безопасности перед креплением панели SoundBar на стену. (см. 'Техника безопасности' на стр. 2)

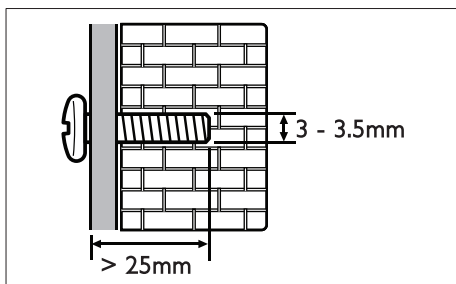
Крепление на стене

Примечание

- Прежде чем крепить (или демонтировать) основное устройство на стену, следует снять с него АС объемного звучания.
- Неправильный настенный монтаж может привести к несчастному случаю, травме или повреждению. При возникновении вопросов обратитесь в центр поддержки потребителей в вашей стране.
- Стена для крепления устройства должна быть достаточно прочной, чтобы выдержать вес изделия и кронштейна.
- Проводя настенный монтаж, не снимайте четыре резиновые ножки, расположенные в нижней части звуковой панели.

Длина/диаметр винта

Выбор настенного кронштейна зависит от вида настенного монтажа. Убедитесь в использовании винтов нужной длины и диаметра.



Подробную информацию о настенном креплении звуковой панели см. в руководстве по настенному монтажу.

6 Характеристики изделия

Примечание

- Характеристики и дизайн могут быть изменены без предварительного уведомления.

Усилитель

- Общая выходная мощность: 210 Вт среднеквадр. (+/- 0,5 дБ, КНИ 30 %)/168 Вт среднеквадр. (+/- 0,5 дБ, КНИ 10 %)
- Частотный отклик: 20 Гц — 20 кГц/±3 дБ
- Отношение сигнал/шум: > 65 дБ (CCIR)/(средневзвешенное)
- Входная чувствительность:
 - AUX: 400 мВ
 - AUDIO-IN: 220 мВ

Аудио

- Цифровой аудиовход S/PDIF:
 - Коаксиальный: IEC 60958-3
 - Оптический: TOSLINK

Bluetooth

- Профили Bluetooth: A2DP
- Версия Bluetooth: 2.1+EDR

Основное устройство

- Питание: 110–240 В~, 50/60 Гц
- Энергопотребление: 50 Вт
- Энергопотребление в режиме ожидания: ≤ 0,5 Вт
- Сопротивление динамиков:
 - Динамик НЧ: 8 Ом
 - Динамик ВЧ: 8 Ом
- Излучатели АС: 2 НЧ-динамика 63,5 мм (2,5") и 2 ВЧ-динамика 25,4 мм (1")

- Размеры (ШхВхГ): 1035 x 73 x 156 мм (с 2 закрепленными АС объемного звучания)
 - Вес: 3,9 кг
- Чтобы установить Bluetooth-соединение, включите функцию Bluetooth на Bluetooth-устройстве или выполните Bluetooth-соединение с помощью NFC-метки (при наличии).

АС объемного звучания

- Сопротивление динамика: 8 Ом
- Излучатели АС: 2 x 63,5 мм (2,5")
полный диапазон
- Размеры (ШхВхГ): 191 x 73 x 156 мм
- Вес: 0,7 кг/каждый

Сабвуфер

- Питание: 110–240 В~, 50/60 Гц
- Потребляемая мощность: 30 Вт
- Энергопотребление в режиме ожидания: ≤ 0,5 Вт
- Сопротивление: 4 Ом
- Излучатели АС: 1 НЧ-динамик 165 мм (6,5")
- Размеры (ШхВхГ): 200 x 510 x 201 мм
- Вес: 4,9 кг

Крепление на стене

- Размеры (Ш x В x Г): 40 x 100 x 26,5 мм
- Вес: 0,1 кг/каждый

Элементы питания для пульта ДУ

- 2 x AAA-R03-1,5 В

Информация о режиме ожидания

- Если изделие не используется в течение 15 минут, оно автоматически переходит в режим ожидания или режим ожидания при подключении к сети.
- Энергопотребление в режиме ожидания или режиме ожидания при подключении к сети составляет менее 0,5 Вт.
- Чтобы отключить Bluetooth-соединение, нажмите и удерживайте кнопку Bluetooth на пульте ДУ.

7 Устранение неисправностей



Предупреждение

- Риск поражения электрическим током. Запрещается снимать корпус устройства.

Для сохранения действия условий гарантии запрещается самостоятельно ремонтировать устройство.

При возникновении неполадок во время эксплуатации устройства проверьте следующие пункты, прежде чем обращаться в сервисную службу. Если проблему устранить не удалось, обратитесь в службу поддержки на веб-сайте www.philips.com/support.

Основное устройство

Не работают кнопки на панели SoundBar.

- Отключите панель SoundBar от электросети на несколько минут и снова подключите.

Звук

Отсутствует звук из динамиков панели SoundBar?

- Подключите аудиокабель к разъемам панели SoundBar и телевизора или других устройств. Однако в следующих случаях отдельное аудиоподключение не требуется.
 - панель SoundBar и телевизор подключены через **HDMI ARC**, или
 - устройство подключено к разъему **HDMI IN** на панели SoundBar.
- Восстановите на панели SoundBar заводские параметры, установленные по умолчанию.
- На пульте выберите соответствующий источник аудиовхода.
- Убедитесь, что звук на панели SoundBar включен.

На беспроводных АС объемного звучания нет звука.

- Выполните беспроводное подключение АС к основному устройству (см. 'Сопряжение АС' на стр. 10).
- Закрепите беспроводные АС объемного звучания на основном устройстве, чтобы зарядить аккумуляторы.

Нет звука на беспроводном сабвуфере.

- Выполните беспроводное подключение сабвуфера к основному устройству (см. 'Сопряжение сабвуфера' на стр. 10).

Звук искажен или присутствует эхо.

- При воспроизведении звука с телевизора через панель SoundBar убедитесь, что звук на телевизоре отключен.

Аудиопоток не синхронизован с видеорядом.

- Чтобы синхронизировать аудио- и видеопотоки, нажмите **AUDIO SYNC +/-**.

Bluetooth

Устройству не удается подключиться к панели SoundBar.

- Устройство не поддерживает профили, которые требуются для работы панели SoundBar.
- Не включена функция Bluetooth на устройстве. Информацию об активации функции см. в руководстве пользователя устройства.
- Устройство подключено неправильно. Подключите устройство согласно инструкциям.
- Панель SoundBar уже подключена к другому устройству Bluetooth. Отключите подключенное устройство, затем повторите попытку.

Неудовлетворительное качество воспроизведения аудио с подключенного устройства Bluetooth.

- Прием сигналов Bluetooth низкого качества. Расположите устройство ближе к панели SoundBar или устраните все препятствия между устройством и панелью.

Устройство Bluetooth, с которым установлено соединение, постоянно подключается и отключается.

- Прием сигналов Bluetooth низкого качества. Расположите устройство ближе к панели SoundBar или устраните все препятствия между устройством и панелью.
- Чтобы избежать помех, отключите функцию Wi-Fi на устройстве Bluetooth.
- В некоторых устройствах Bluetooth соединение Bluetooth отключается автоматически в целях экономии энергии. Это не является показателем неисправности панели SoundBar.

ГАРАНТИЙНЫЙ ТАЛОН

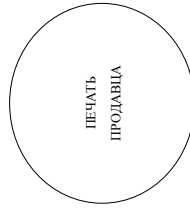
Российская Федерация, Республика Беларусь, Казакстан Республикасы*

Место для приклепления
кассового и товарного чеков

Модель:	<i>Заполнение обязательно</i>
Серийный номер:	<i>Заполнение обязательно</i>
Дата продажи:	<i>Заполнение обязательно</i>

ПРОДАВЕЦ:

Название торговой организации:	<i>Заполнение обязательно</i>
Телефон торговой организации:	<i>Заполнение обязательно</i>
Адрес и E-mail:	<i>Заполнение обязательно</i>



Изделие получило в исправном состоянии, в полной комплектности, с инструкцией по эксплуатации на русском языке. Со всеми техническими характеристиками, функциональными возможностями и правилами эксплуатации ознакомлен. Изделие осмотрено и проверено в моем присутствии, претензий к качеству и внешнему виду не имею. Всё изложенное в инструкции по эксплуатации и гарантийном талоне обязуюсь выполнять и гарантирую выполнение всеми пользователями изделия.

С условиями гарантии ознакомлен и согласен.

(ФИО и подпись покупателя)

<p>Внимание! Требуется полное заполнения гарантийного талона продавцом!</p> <p>Гарантийный талон недействителен при его некорректном или неполном заполнении, без печати продавца и подписи покупателя. Кассовый и товарный чеки о покупке должны быть прикреплены к настоящему гарантийному талону.</p>

Дополнение к инструкции пользователя

Уважаемый Потребитель!

Благодарим Вас за покупку изделия под торговой маркой Philips

При покупке изделия обязательно просим проверить правильность заполнения гарантийного талона. Серийный номер и наименование модели приобретенного Вами изделия должны быть идентичны записи в гарантийном талоне. Не допускается внесения в талон каких-либо изменений, исправлений, вклеиваний, а также если чек не был прикреплен к гарантийному талону при покупке Вами изделия – немедленно обратиться к продавцу.

При бережном и внимательном отношении к изделию и использованию его в соответствии с правилами эксплуатации оно будет надежно служить Вам долгие годы. В ходе эксплуатации изделия не допускайте механических повреждений изделия, попадания внутрь, посторонних предметов, жидкостей и пыли, в течение всего срока службы, следите за сохранностью полной идентификационной информации с наименованием модели и серийного номера на изделии. Во избежание возможных недоразумений сохраняйте в течение всего срока службы документы, прилагаемые к изделию при его продаже (данный гарантийный талон, товарный и кассовый чеки, накладные, инструкцию пользователя и иные документы). Если в процессе эксплуатации Вы обнаружите, что параметры работы изделия отличаются от изложенных в инструкции пользователя, обратитесь, пожалуйста, за консультацией в Информационный Центр.

Изготовитель: «Gibson Innovations Limited» (Гибсон Инновэйшнз Лимитед), пятый этаж строения Филлипс Электроникс, 5 Сайне Парк Ист Авеню, Гонконг Сайне Парк, Шэнтин, Нью Территория, Гонконг. Импортёр на территории России и Евразийского экономического союза (в случае импортируемой продукции): ООО «Гибсон Инновэйшнз Евразия», РФ, 123022 г. Москва, ул.Сергея Макеева, д.13. Импортёр на территории России и Евразийского экономического союза принимает претензии потребителей в случаях, предусмотренных Законом РФ «О защите прав потребителей» от 07.02.1992 № 2300-1», в отношении товара, приобретенного на территории Российской Федерации. Юридическое лицо принимающее претензии в отношении товара, приобретенного на территории Республики Беларусь «ВРСЦ-АСТИРС» Минск, 220114, проспект Независимости 123, корпус 3. Юридическое лицо принимающее претензии в отношении товара, приобретенного на территории Республики Казахстан: ТОО «Smart Master Service (Smart Master Service)» ул.Мухомова, д.315 литер А, Алматы, Казахстан. Казахстан Республикасы аумағында сатып алынған тұрақару үшін талап арқы қабылдау Заңды тұлға: ТОО «Smart Master Service (Smart Master Service)» Алматы Республикасы, Алматы қ. Мұқанов үйі 315 литер А. Если купленное Вами изделие требует специальной установки и подделочные, рекомендуем обратиться в организацию, специализирующуюся на оказании такой рода услуг. Лицо (компания), осуществившее Вам установку, несет ответственность за правильность проведенной работы. Помните, квалифицированная установка и подделочные изделия существуют для его дальнейшего правильного функционирования и гарантийного обслуживания.

Сроки и условия гарантии:

Наименование изделия	Срок гарантии**	Срок службы**
Домашние кинотеатры.	1 год	5 лет
Стационарные аудио-видео-системы, проигрыватели, переносные и автомобильные медиacentры, усилители.	1 год	3 года
Портативные устройства, носимые проигрыватели, компьютерная периферия, автомобильная акустика, индивидуальные приемопередаточные устройства.	1 год	1 год

**рассчитывается со дня передачи товара потребителю или с даты изготовления, если дату передать невозможно. Дату изготовления изделия Вы можете определить по серийному номеру (xxxxxГТННххххх, где ГТ – год, НН – номер недели, x – любой символ). Пример: A021328123456 – дата изготовления 28 декабря 2013г. В случае затруднений при определении даты изготовления обратитесь, пожалуйста, в Информационный Центр.

Настоящая гарантия распространяется только на изделия, имеющие полную идентификационную информацию, приобретенные и используемые исключительно для личных, семейных, домашних и иных нужд, не связанных с осуществлением предпринимательской деятельности. По окончании срока службы обратитесь в авторизованный сервисный центр для проведения профилактических работ и получения рекомендаций по дальнейшей эксплуатации изделия. Гарантийное обслуживание не распространяется на изделия, недостатки которых возникли вследствие:

1. нарушения Потребителем правил эксплуатации, хранения или транспортировки изделия;
2. отсутствия или ненадлежащего обслуживания изделия согласно рекомендациям инструкции по эксплуатации;
3. использования неоригинальных аксессуаров и/или расходных материалов, предусмотренных инструкцией по эксплуатации (если их использование привело к нарушению работоспособности изделия);
4. действий третьих лиц;

• ремонта неуполномоченными лицами, внесения несанкционированных изменений конструкции или схемотехнических изменений и изменений программного обеспечения;

• отключения от Государственных Технических Стандартов (ГОСТов) и норм питающих, телекоммуникационных и кабельных сетей, неправильной установки или подключения изделия;

• подключения изделия к другому изделию/товару в не обеспокоенном состоянии (любые соединения должны осуществляться только после отключения всех соединяемых изделий/товаров от питающей сети).

5. действия непреодолимой силы (стихия, пожар, молния и т.д.).

Гарантия не распространяется также на расходные материалы и аксессуары включая, но не ограничиваясь следующими: наушники, чехлы, соединительные кабели, изделия из стекла, сменные лампы, батареи и аккумуляторы, защитные экраны, иные детали с ограниченным сроком эксплуатации.

Сервисные центры в РФ: Москва, 1й Варшавский пр-д, 1а, стр.3; С. Петербург, Ланское ш., 65. Дополнительную информацию о других ближайших к Вам сервисных центрах, времени их работы, а также информацию о продукции, Вы можете получить в Информационном центре по телефонам:

Страна	Россия	Беларусь	Казахстан*
Телефон	8 800 200 0880 (бесплатный звонок в РФ, в т.ч. с мобильных телефонов), 8 (495) 961-1111	8 820 0011 0068 (бесплатный звонок на территории РФ, в т.ч. с мобильных телефонов)	8 800 080 0123 (бесплатный звонок со стационарных телефонов на территории Казахстана)
Всб-сайт	www.philips.ru	www.philips.by	www.philips.kz

*Копилка талонов/метиний/чеков, тіпаде ату үшін, Филлипс акпараттық орталығына немесе www.philips.kz веб-сайтына хабарласыңыз.



Specifications are subject to change without notice

2015 © Gibson Innovations Limited. All rights reserved.

This product has been manufactured by, and is sold under the responsibility of Gibson Innovations Ltd., and Gibson Innovations Ltd. is the warrantor in relation to this product. Philips and the Philips Shield Emblem are registered trademarks of Koninklijke Philips N.V. and are used under license from Koninklijke Philips N.V.

HTL9100_12_UM (RU, UK, KK)_V4.0

