

Oricând aici pentru a vă ajuta

Înregistrați-vă produsul și obțineți asistență la
www.philips.com/support

HTL9100



Manual de utilizare

PHILIPS

Cuprins

1 Important	2
Siguranța	2
Grija pentru produs	3
Grija pentru mediu	3
Conformitate	3
Ajutor și asistență	4

2 SoundBar	4
Indicatoarele de pe unitatea principală	4
Telecomandă	5
Conectori	6
Boxe wireless	7
Subwoofer-ul wireless	7

3 Conectarea și configurarea	8
Încărcarea boxelor	8
Sincronizarea cu boxe/subwoofer	8
Amplasarea boxelor	9
Conectați la televizor	10
Conectarea dispozitivelor digitale prin HDMI	10
Conectați semnalul audio de la televizor și de la alte dispozitive	11

4 Utilizarea SoundBar	12
Reglați volumul	12
Alegeți-vă sunetul	12
player MP3	13
Redarea de muzică prin Bluetooth	13
Standby automat	14
Aplicare setări din fabrică	14

5 Montați-vă SoundBar-ul pe perete	15
Montare pe perete	15

6 Specificațiile produsului	15
------------------------------------	----

7 Depanare	16
-------------------	----

1 Important

Citiți și înțelegeți toate instrucțiunile înainte de a utiliza produsul. Garanția produsului nu se aplică în cazul în care eventuala deteriorare se datorează nerespectării acestor instrucțiuni.

Siguranța

Risc de șoc electric sau incendiu!

- Nu expuneți niciodată produsul sau accesoriile la ploaie sau la apă. Niciodată nu puneți recipiente cu lichid, cum ar fi vase de flori, lângă produs. Dacă se varsă lichide pe produs sau în acesta, deconectați-l imediat de la priză. Contactați centrul de asistență pentru clienți pentru ca televizorul să fie verificat înainte de utilizare.
- Nu așezați niciodată produsul și accesoriile lângă surse de flacără deschisă sau alte surse de căldură, inclusiv lumina directă a soarelui.
- Niciodată nu introduceți obiecte în fantele de ventilație sau în alte deschideri ale produsului.
- Dacă se utilizează o priză de rețea sau un comutator drept dispozitiv de deconectare, dispozitivul va rămâne întotdeauna operațional.
- Deconectați produsul de la priză înainte de furtunile cu descărcări electrice.
- Când deconectați cablul de alimentare, trageți întotdeauna de ștecher, niciodată de cablu.

Risc de șoc electric sau incendiu!

- Înainte de a conecta produsul la sursa de alimentare, asigurați-vă că tensiunea corespunde cu valoarea inscripționată în partea din spate sau în partea inferioară a produsului. Nu conectați niciodată produsul la sursa de alimentare dacă tensiunea este diferită.

Risc de vătămare corporală sau de deteriorare a SoundBar!

- Pentru produse care se montează pe perete, utilizați numai suportul de montare pe perete furnizat. Fixați suportul de perete pe un perete care poate suporta greutatea combinată a produsului și a suportului. Gibson Innovations nu își asumă nicio responsabilitate pentru montarea incorectă pe perete care conduce la accidente sau vătămări corporale.
- Nu amplasați niciodată produsul sau alte obiecte pe cablurile de alimentare sau pe alte echipamente electrice.
- Dacă produsul este transportat la temperaturi mai mici de 5°C, despachetați produsul și așteptați până când temperatura sa ajunge la temperatura camerei înainte de a-l conecta la priză.
- Componente ale acestui produs pot fi confecționate din sticlă. A se mânui cu grijă pentru a evita rănirea și deteriorarea.

Risc de supraîncălzire!

- Nu instalați niciodată acest produs într-un spațiu închis. Lăsați întotdeauna în jurul produsului un spațiu de cel puțin zece cm pentru ventilație. Asigurați-vă că perdelele sau alte obiecte nu acoperă niciodată fantele de ventilație ale produsului.

Risc de contaminare!

- Nu amestecați bateriile (vechi și noi sau din carbon și alcaline etc.).
- Pericol de explozie dacă bateriile sunt înlocuite incorect. Înlocuiți doar cu același tip sau cu un tip echivalent.
- Scoateți bateriile dacă sunt epuizate sau dacă telecomanda nu va fi utilizată o perioadă lungă de timp.
- Bateriile conțin substanțe chimice și trebuie să fie scoase din uz în mod corespunzător.

Risc de înghițire a bateriilor!

- Produsul/telecomanda poate conține o baterie de tipul unei monezi/unui nasture, care poate fi înghițită. Nu păstrați bateria la îndemâna copiilor! Dacă este înghițită, bateria poate cauza rănirea gravă sau decesul. Pot avea loc arsuri interne grave în termen de două ore de la ingestie.
- Dacă suspectați că o baterie a fost înghițită sau dacă a ajuns altfel în alte părți ale corpului, solicitați imediat îngrijire medicală.
- Când schimbați bateriile, mențineți întotdeauna bateriile noi și uzate în locuri neaccesibile pentru copii. Verificați compartimentul pentru baterie pentru a vă asigura că este complet sigur după înlocuirea bateriei.
- În cazul în care compartimentul pentru baterie nu este complet sigur, nu mai utilizați produsul. Nu lăsați la îndemâna copiilor și contactați producătorul.



Acesta este un aparat de CLASA II cu izolație dublă și fără împământare de protecție.

Grija pentru produs

Utilizați numai cârpă din microfibră pentru a curăța produsul.

Grija pentru mediu

Evacuarea produsului vechi și a bateriei



Produsul dumneavoastră este proiectat și fabricat din materiale și componente de înaltă calitate, care pot fi reciclate și reutilizate.



Acest simbol pe un produs înseamnă că produsul este acoperit de Directiva Europeană 2012/19/UE.



Acest simbol înseamnă că produsul conține baterii acoperite de Directiva Europeană 2013/56/UE, care nu pot fi eliminate împreună cu gunoiul menajer.

Vă rugăm să vă informați despre sistemul de colectare separată pentru produse electrice și electronice și baterii. Urmați reglementările locale și nu evacuați niciodată produsul și bateriile cu gunoiul menajer. Evacuarea corectă a produselor vechi și a bateriilor ajută la prevenirea consecințelor negative asupra mediului și sănătății umane.

Îndepărtarea bateriilor de unică folosință

Pentru a îndepărta bateriile de unică folosință, consultați secțiunea de montare a bateriilor:

Conformitate

CE 0560

Acest produs respectă cerințele Comunității Europene referitoare la interferențele radio. Prin prezența, Gibson Innovations, declară că acest produs este în conformitate cu cerințele de bază și alte prevederi relevante ale Directivei 1999/5/CE.

O copie a Declarației de conformitate CE este disponibilă în versiunea Format document portabil (PDF) a manualului de utilizare la adresa www.philips.com/support.

Ajutor și asistență

Pentru asistență online cuprinzătoare, vizitați www.philips.com/support pentru a:

- descărca manualul de utilizare și ghidul de inițiere rapidă
- urmări tutorialele video (disponibile numai pentru modelele selectate)
- găsi răspunsuri la întrebări frecvente (FAQ)
- ne trimite o întrebare prin e-mail
- discuta cu reprezentantul nostru de asistență.

Urmați instrucțiunile de pe site-ul Web pentru a vă selecta limba și apoi introduceți numărul de model al produsului dvs.

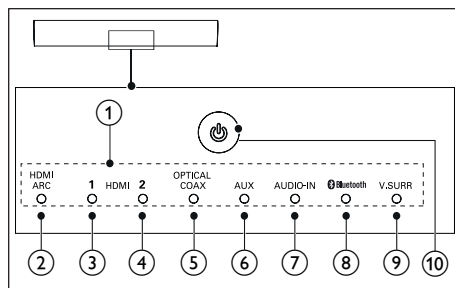
Alternativ, puteți contacta centrul de asistență pentru clienți din țara dvs. Înainte de a contacta centrul, notați numărul de model și numărul de serie ale produsului dvs. Puteți găsi aceste informații pe partea din spate sau partea inferioară a produsului.

2 SoundBar

Felicitări pentru achiziție și bun venit la Philips! Pentru a beneficia pe deplin de asistența oferită de Philips, înregistrați-vă SoundBar la www.philips.com/welcome.

Indicatoarele de pe unitatea principală

Această secțiune descrie informațiile indicatoarelor cu LED de pe unitatea principală.



① Indicator de volum

- Atunci când modificați volumul, unul sau mai multe indicatoare (până la opt indicatoare) se aprind pentru a indica nivelul volumului.

Indicatoarele de sincronizare wireless

- În timpul sincronizării wireless între unitatea principală și boxele surround, opt indicatoare luminează intermitent unul câte unul.
- Când sincronizarea se realizează cu succes, opt indicatoare se aprind timp de trei secunde.
- Dacă sincronizarea eșuează, opt indicatoare luminează intermitent de trei ori.

② HDMI ARC

- Se aprinde atunci când selectați HDMI ARC drept sursă de intrare.

- Luminează intermitent atunci când nu este detectat sunet de la sursa HDMI ARC selectată sau când este detectat un format audio neacceptat.

③ HDMI 1

Se aprinde atunci când selectați intrarea HDMI IN 1 ca sursă de intrare.

④ HDMI 2

Se aprinde atunci când selectați intrarea HDMI IN 2 ca sursă de intrare.

⑤ OPTICAL/COAX

- Se aprinde când comutați la sursa de intrare optică sau coaxială.
- Luminează intermitent atunci când este detectat un format audio neacceptat.

⑥ AUX

Se aprinde când comutați la sursa de intrare AUX.

⑦ AUDIO-IN

Se aprinde când comutați la sursa AUDIO-IN (mufă de 3,5 mm).

⑧ Bluetooth

- Se aprinde când comutați la modul Bluetooth și dispozitivele Bluetooth sunt sincronizate.
- Luminează intermitent când comutați la modul Bluetooth și dispozitivele Bluetooth nu sunt sincronizate.

⑨ V. Indicatorul SURR

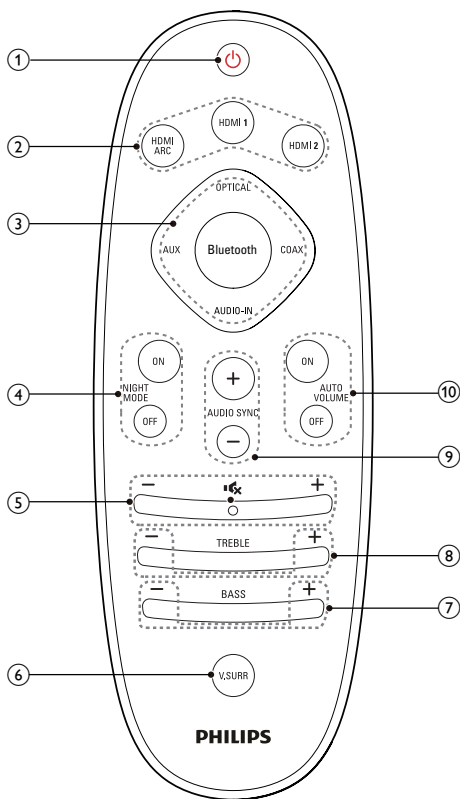
- Se aprinde când modul surround este selectat.
- Se stinge când este selectat modul stereo.
- Luminează intermitent o dată atunci când modul noapte/volumul automat este activat.
- Luminează intermitent de două ori când este recepționat sunet Dolby Digital.
- Luminează intermitent de două ori atunci când modul noapte/volumul automat este dezactivat.
- Luminează intermitent de trei ori când este recepționat semnal audio DTS.

⑩ ⏻ (Standby-Pornit/Indicator Standby)

Când SoundBar este în modul standby, indicatorul de standby este aprins în roșu.

Telecomandă

Această secțiune include o imagine de ansamblu a telecomenzii.



① ⏻ (Standby-Pornit)

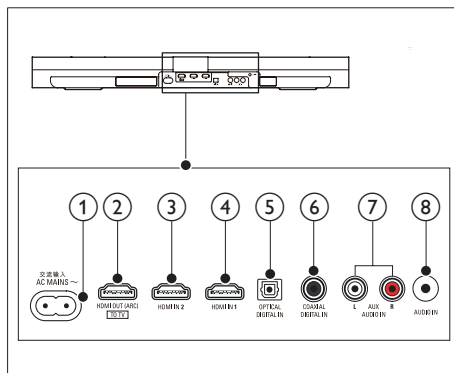
- Pornește SoundBar sau o comută la modul standby.
- Atunci când EasyLink este activat, apăsați și țineți apăsat timp de cel puțin trei secunde pentru a comuta toate dispozitivele compatibile HDMI CEC comutate în standby.

- ② **Selectare HDMI**
HDMI ARC: Comutați sursa la conexiunea HDMI ARC.
HDMI 1: Comutați sursa la conexiunea de intrare HDMI IN 1.
HDMI 2: Comutați sursa la conexiunea de intrare HDMI IN 2.
- ③ **Butoane sursă**
OPTICAL: Comutați sursa audio la conexiunea optică.
COAX: Comutați sursa audio la conexiunea coaxială.
AUDIO-IN: Comutați sursa audio la conexiunea AUDIO-IN (mufă de 3,5 mm).
AUX: Comutați sursa audio la conexiunea AUX.
Bluetooth: Comutați la modul Bluetooth.
- ④ **NIGHT MODE ON/OFF**
 Activați sau dezactivați modul de noapte.
- ⑤ **Controlul volumului**
+/-: Mărirea sau micșorarea volumului.
🔇: Dezactivarea sau reactivarea volumului.
- ⑥ **V.SURR**
- Comutați între sunetul stereo și cel surround virtual.
 - În modul intrare HDMI (conectat prin intermediul **HDMI IN 1** sau **HDMI IN 1**), apăsați și mențineți apăsat pentru a comuta ieșirea audio prin boxa Soundbar la boxa televizorului.
- ⑦ **BASS +/-**
 Mărirea sau micșorarea sunetelor joase.
- ⑧ **TREBLE +/-**
 Mărirea sau micșorarea sunetelor înalte.
- ⑨ **AUDIO SYNC +/-**
 Măriți sau micșorați întârzierea audio.
- ⑩ **AUTO VOLUME ON/OFF**
 Porniți sau opriți volumul automat.

Conectori

Această secțiune include o prezentare generală a conectorilor disponibili pe SoundBar-ul dvs.

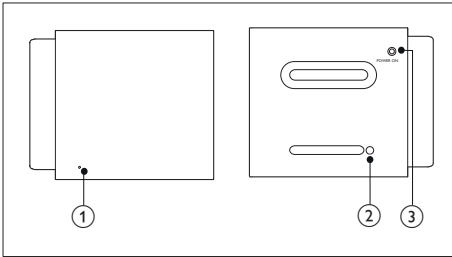
Conectori posteriori



- ① **AC MAINS~**
 Conectați la sursa de alimentare.
- ② **TO TV-HDMI OUT (ARC)**
 Conectați la intrarea HDMI (ARC) a televizorului.
- ③ **HDMI IN 2**
 Conectați la ieșirea HDMI de pe un dispozitiv digital.
- ④ **HDMI IN 1**
 Conectați la ieșirea HDMI de pe un dispozitiv digital.
- ⑤ **DIGITAL IN-OPTICAL**
 Conectați la o ieșire audio optică a televizorului sau a unui dispozitiv digital.
- ⑥ **DIGITAL IN-COAXIAL**
 Conectați la o ieșire audio coaxială a televizorului sau a unui dispozitiv digital.
- ⑦ **AUDIO IN-AUX**
 Conectați la o ieșire audio analogică a televizorului sau a unui dispozitiv analogic.
- ⑧ **AUDIO-IN**
 Intrare audio de la, de exemplu, un player MP3 (mufă de 3,5 mm).

Boxe wireless

SoundBar este furnizat cu 2 boxe surround wireless (stânga și dreapta).



* Ilustrația de mai sus este pentru vederea de sus și vederea de jos a boxei dreapta.

① Indicatorul boxelor

- În timpul sincronizării wireless dintre unitatea principală și boxă, indicatorul luminează intermitent roșu, în mod rapid.
- Când sincronizarea se realizează cu succes, indicatorul devine alb continuu (detașată de pe unitatea principală) sau indicatorul se aprinde alb timp de 30 de secunde, apoi se stinge treptat (andocată în unitatea principală).
- Când sincronizarea eșuează sau sincronizarea rămâne nefinalizată, indicatorul luminează intermitent roșu, cu frecvență mică.
- Atunci când boxa este în curs de încărcare (andocată în unitatea principală), indicatorul se aprinde în portocaliu.
- Atunci când boxa trece în standby, indicatorul luminează intermitent portocaliu.

② Tasta de conectare

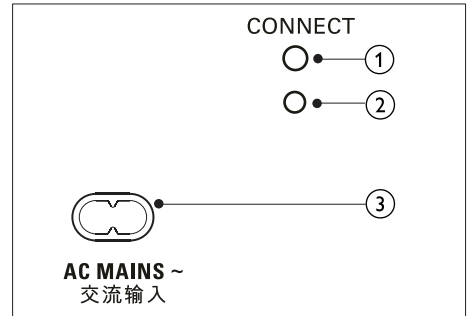
Apăsați cu un ac pentru a intra în modul de sincronizare pentru boxă.

③ POWER ON

Apăsați pentru a activa boxa wireless dacă acesta intră automat în modul standby.

Subwoofer-ul wireless

SoundBar-ul este prevăzut cu un subwoofer wireless.



① CONECTARE

Apăsați pentru a intra în modul de sincronizare pentru subwoofer.

② Indicatorul subwoofer-ului

- Atunci când alimentarea este pornită, indicatorul se aprinde.
- În timpul sincronizării wireless între subwoofer și unitatea principală, indicatorul luminează intermitent alb, cu frecvență mare.
- Când sincronizarea se realizează cu succes, indicatorul luminează în culoarea albă.
- Când sincronizarea eșuează, indicatorul luminează intermitent alb, cu frecvență mică.

③ AC MAINS~

Conectați la sursa de alimentare.

3 Conectarea și configurarea

Această secțiune vă ajută să vă conectați sistemul SoundBar la un televizor și la alte dispozitive și apoi să-l configurați.

Pentru informații despre conexiunile de bază ale SoundBar și ale accesoriilor, consultați ghidul de inițiere rapidă.

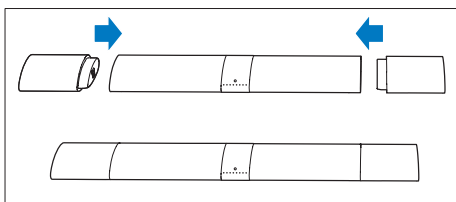
Notă

- Consultați plăcuța cu informații de pe partea posterioară sau inferioară a produsului pentru identificare și tensiunea nominală de alimentare.
- Înainte de a efectua sau modifica orice conexiune, asigurați-vă că toate dispozitivele sunt deconectate de la sursa de alimentare.

Încărcarea boxelor

Dacă boxa surround wireless este detașată de pe unitatea principală, nivelul bateriei sale poate fi indicat de indicatorul de pe boxă.

- Luminează alb: baterie încărcată complet
- Luminează roșu: nivel scăzut baterie (rămâne mai puțin de 30 %)
- Luminează intermitent roșu: aproape goală (rămâne mai puțin de 10 %)



- 1 Andocați-vă boxele în unitatea principală, pentru a încărca boxele.
- 2 Porniți unitatea principală.
↳ În timpul încărcării, indicatorul de pe boxă se aprinde în portocaliu.

- ↳ Când este complet încărcată, indicatorul de pe boxă se aprinde în alb timp de 30 de secunde

Notă

- S-ar putea să dureze aproximativ 2 ore pentru a încărca boxele complet.
- Dacă încărcarea durează mai mult de 4 ore în modul standby al unității principale, boxele comută automat în modul standby.

Sincronizarea cu boxe/ subwoofer

Boxele wireless și subwoofer-ul se sincronizează automat cu SoundBar-ul pentru conexiunea wireless când porniți SoundBar-ul, boxele și subwoofer-ul.

Dacă nu poate fi auzit niciun semnal audio de la boxele wireless și subwoofer-ul poate fi auzit, sincronizați manual boxele și subwoofer-ul.

Sincronizarea cu boxele

- 1 Porniți SoundBar-ul și boxa surround.
↳ În cazul în care conexiunea la sistemul SoundBar este pierdută, indicatorul de pe boxă luminează intermitent în culoarea roșie, cu frecvență mică.
- 2 Apăsați **Tasta de conectare** de pe difuzor cu un ac pentru a intra în modul de sincronizare.
↳ Indicatorul de pe boxă luminează intermitent în culoarea roșie, cu frecvență mare.
- 3 Pe telecomandă, apăsați **AUX** și apoi apăsați **TREBLE -**, **BASS +** și **+** (**Volum**) în mai puțin de trei secunde.
↳ Dacă sincronizarea reușește, indicatorul de pe boxă se aprinde alb (detașată de pe unitatea principală) sau indicatorul de pe boxă se aprinde alb timp de 30 de secunde (andocată în unitatea principală).

↳ Dacă sincronizarea eșuează, indicatorul de pe boxă luminează intermitent în culoarea roșie, cu frecvență mică.

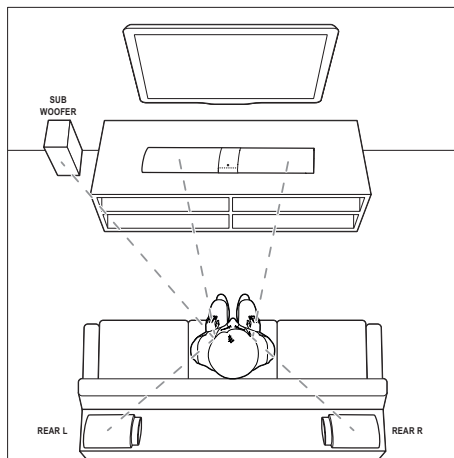
- 4 Dacă sincronizarea eșuează, repetați etapele de mai sus.
- 5 Repetați etapele de mai sus de pentru a sincroniza cealaltă boxă surround cu unitatea principală.

Sincronizarea cu subwoofer-ul

- 1 Porniți SoundBar-ul și subwoofer-ul.
↳ În cazul în care conexiunea la sistemul SoundBar este pierdută, indicatorul de pe subwoofer luminează intermitent alb, cu frecvență mică.
- 2 Apăsați butonul **CONECTARE** de pe subwoofer pentru a intra în modul de sincronizare.
↳ Indicatorul de pe subwoofer luminează intermitent în culoarea albă, cu frecvență mare.
- 3 Pe telecomandă, apăsați **AUX** și apoi apăsați **TREBLE -, BASS + și + (Volum)** în mai puțin de trei secunde.
↳ Dacă sincronizarea se realizează cu succes, indicatorul de pe subwoofer luminează în culoarea albă.
↳ Dacă sincronizarea eșuează, indicatorul de pe subwoofer luminează intermitent în culoarea albă, cu frecvență mică.
- 4 Dacă sincronizarea eșuează, repetați etapele de mai sus.

Amplasarea boxelor

Pentru un efect sonor optim, orientați toate boxele către poziția de ședere și amplasați-le aproape de nivelul urechilor (șezând).



Notă

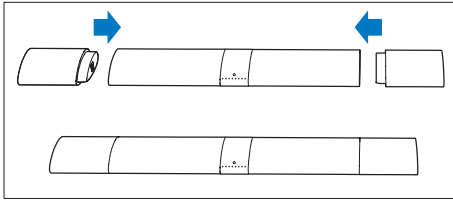
- Sunetul surround depinde de factori precum forma și dimensiunea încăperii, tipul pereților și tavanului, ferestre și suprafețe reflectorizante și acustica boxelor. Experimentați cu poziția boxelor pentru a găsi setarea optimă pentru dvs.

Urmați aceste recomandări generale pentru poziționarea boxelor:

- 1 Poziția de ședere:
Acesta este centrul zonei dvs. de ascultare.
- 2 Amplasați sistemul SoundBar în fața poziției de ședere.
- 3 Boxele surround **REAR L** (spate stânga) și **REAR R** (spate dreapta):
Poziționați boxele surround posterioare în partea stângă și în partea dreaptă a poziției dvs. de ședere, fie pe aceeași linie, fie ușor mai în spate.
- 4 **SUBWOOFER** (subwoofer):
Poziționați subwoofer-ul la cel puțin un metru față de partea stângă sau dreaptă a televizorului. Lăsați un spațiu liber de aproximativ 10 centimetri față de perete.

Andocarea boxelor surround

Puteți, de asemenea, să andocați boxele surround pe unitatea principală, de exemplu pentru a asculta fișiere audio, pentru a urmări emisiuni TV și știri.

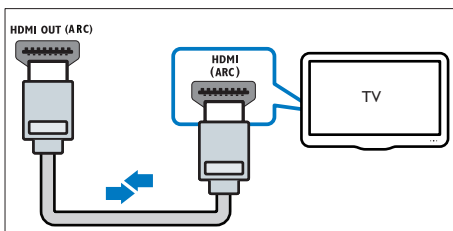


Conectați la televizor

Conectați SoundBar la un televizor. Puteți asculta fișiere audio din programe TV prin SoundBar. Utilizați conexiunea de cea mai bună calitate disponibilă pe SoundBar și pe televizor.

Conectați la televizor prin HDMI (ARC)

Sistemul dvs. SoundBar acceptă HDMI cu Audio Return Channel (ARC). Dacă televizorul este compatibil cu HDMI ARC, puteți auzi semnalul audio de la televizor prin sistemul SoundBar utilizând un singur cablu HDMI.



1 Utilizând un cablu HDMI de viteză ridicată, conectați conectorul **HDMI OUT (ARC)** de pe SoundBar la conectorul **HDMI ARC** de pe televizor.

- Conectorul **HDMI ARC** de pe televizor poate fi etichetat diferit. Pentru detalii, consultați manualul de utilizare al televizorului.

2 Pe televizor, porniți operațiunile HDMI-CEC. Pentru detalii, consultați manualul de utilizare al televizorului.

Notă

- Dacă televizorul dvs. nu este compatibil HDMI ARC, conectați un cablu audio pentru a auzi semnalul audio al televizorului prin SoundBar. (consultați 'Conectați semnalul audio de la televizor și de la alte dispozitive' la pagina 11)
- Dacă televizorul dvs. are un conector DVI, puteți utiliza un adaptor HDMI/DVI pentru conectare la televizor. Cu toate acestea, este posibil ca unele caracteristici să nu fie disponibile.

Conectarea dispozitivelor digitale prin HDMI

Conectați un dispozitiv digital precum un set-top box, playerul DVD/Blu-ray sau consola de jocuri la SoundBar printr-o singură conexiune HDMI. Atunci când conectați dispozitivele în acest mod și redați un fișier sau un joc,

- imaginea este afișată automat pe televizor, iar
- sunetul este redat automat de SoundBar.

1 Utilizând un cablu High Speed HDMI, conectați conectorul **HDMI OUT** de pe dispozitivul dvs. digital la **HDMI IN 1/2** de pe SoundBar.

2 Conectați SoundBar la televizor prin **HDMI OUT (ARC)**.

- Dacă televizorul nu este compatibil HDMI CEC, selectați intrarea video corectă de pe televizor.

3 Pe dispozitivul conectat, activați operațiunile HDMI-CEC. Pentru detalii, consultați manualul de utilizare al dispozitivului.

Conectați semnalul audio de la televizor și de la alte dispozitive

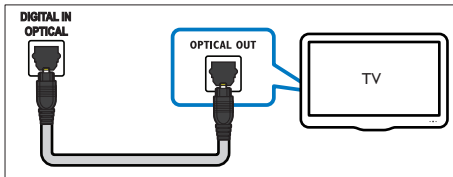
Redați semnal audio de la televizor sau de la alte dispozitive prin boxele SoundBar-ului. Utilizați conexiunea de cea mai bună calitate disponibilă pe televizor, pe Soundbar și pe alte dispozitive.

Notă

- Atunci când sistemul Soundbar și televizorul sunt conectate prin HDMI ARC, nu este necesară o conexiune audio.

Opțiunea 1: Conectați semnalul audio printr-un cablu optic digital

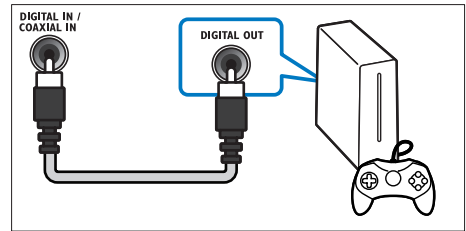
Cea mai bună calitate audio



- 1 Utilizând un cablu optic, conectați conectorul **OPTICAL** de pe SoundBar la conectorul **OPTICAL OUT** de pe televizor sau de pe alt dispozitiv.
 - Conectorul optic digital poate fi etichetat **SPDIF** sau **SPDIF OUT**.

Opțiunea 2: Conectați semnalul audio printr-un cablu digital coaxial

Cea mai bună calitate audio

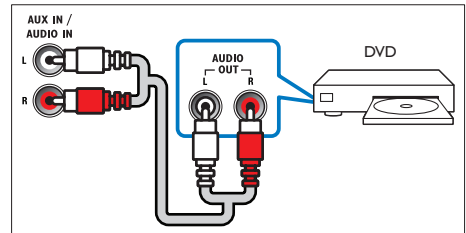


- 1 Utilizând un cablu coaxial, conectați conectorul **COAXIAL** de pe SoundBar la conectorul **COAXIAL/DIGITAL OUT** de pe televizor sau de pe alt dispozitiv.
 - Conectorul optic coaxial poate fi etichetat **DIGITAL AUDIO OUT**.

Opțiunea 3: Conectați semnalul audio prin cabluri audio analogice

Calitate audio de bază

- 1 Utilizând un cablu analogic, conectați conectorii **AUX** de pe SoundBar la conectorii **AUDIO OUT** de pe televizor sau de pe alt dispozitiv.



4 Utilizarea SoundBar

Această secțiune vă ajută să utilizați SoundBar pentru a reda sunetul de la dispozitive conectate.

Înainte de a începe

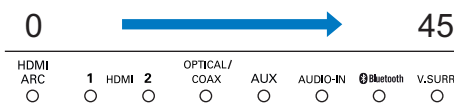
- Efectuați conexiunile necesare descrise în ghidul de inițiere rapidă și în manualul de utilizare.
- Comutați SoundBar la sursa corectă pentru alte dispozitive.

Reglați volumul

- 1 Apăsați +/- (**Volum**) pentru a mări sau a micșora un nivel de volum.
 - Pentru a opri sunetul, apăsați **Mut**.
 - Pentru a restaura sunetul, apăsați **Mut** din nou sau apăsați +/- (**Volum**).

Indicator de volum

- Atunci când modificați volumul, unul sau mai multe **Indicator de volum** (până la 8 indicatoare) de pe unitatea principală se aprind pentru a indica un nivel de volum. Cu cât se aprind mai multe indicatoare, cu atât mai mare este nivelul volumului.



- Dacă nu apăsați tasta de volum timp de cinci secunde, indicatorii de volum se sting și indicatorul sursei curente și indicatorul modului de sunet se aprind.

Alegeți-vă sunetul

Această secțiune vă ajută să alegeți sunetul ideal pentru semnalul video sau pentru muzică.

Mod sunet surround

Experimentați o experiență audio copleșitoare cu modulele sunet surround.

- 1 Apăsați **V.SURR** pentru a selecta un mod surround.
 - **Surround**: Creează o experiență de ascultare surround. Indicatorul **V.SURR** de pe unitatea principală se aprinde.
 - **Stereo**: Sunet stereo pe două canale. Ideal pentru ascultat muzică.

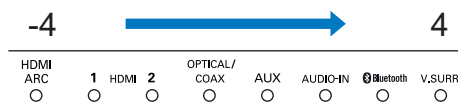
Egalizator

Modificați setările pentru frecvența înaltă (sunete înalte) și frecvența joasă (bas) ale SoundBar.

- 1 Apăsați **TREBLE +/-** sau **BASS +/-** pentru a modifica frecvența.

Indicator de sunete înalte/bas

- Atunci când modificați nivelurile de frecvență, unul sau mai multe indicatoare (până la 8 indicatoare) de pe unitatea principală se aprind pentru a indica un nivel de frecvență. Cu cât sunt mai multe indicatoare aprinse, cu atât sunt mai înalte sau mai joase sunetele.



Volum automat

Porniți volumul automat pentru a menține volumul constant atunci când comutați la o sursă diferită.

De asemenea, comprimă dinamica sunetului, mărind volumul pentru scenele liniștite și reducând volumul pentru scenele zgomotoase.

- 1 Apăsați **AUTO VOLUME ON/OFF** pentru a porni sau opri volumul automat.
 - ↳ Atunci când volumul automat este pornit, indicatorul **V.SURR** luminează intermitent o singură dată.
 - ↳ Atunci când volumul automat este oprit, indicatorul **V.SURR** luminează intermitent de două ori.

Sincronizarea imaginii și sunetului

Dacă semnalele audio și video nu sunt sincronizate, întârziati semnalul audio pentru a corespunde semnalului video.

- 1 Apăsați **AUDIO SYNC +/-** pentru a sincroniza sunetul cu imaginea.
 - **AUDIO SYNC +** mărește întârzierea sunetului și **AUDIO SYNC -** reduce întârzierea a sunetului.
 - ↳ Atunci când schimbați valoarea de întârziere a sunetului, cu cât setați o valoare/întârziere mai mare, cu atât mai multe indicatoare se aprind pe unitatea principală.

Mod de noapte

Pentru ascultare discretă, micșorați volumul sunetelor puternice când redați discuri. Modul de noapte este disponibil numai pentru coloane sonore Dolby Digital.

- 1 Apăsați **NIGHT MODE ON/OFF** pentru a porni sau a dezactiva modul de noapte.
 - ↳ Atunci când modul de noapte este pornit, indicatorul **V.SURR** luminează intermitent o singură dată.
 - ↳ Atunci când modul de noapte este oprit, indicatorul **V.SURR** luminează intermitent de două ori.

Notă

- Dacă volumul automat este setat la pornit, nu puteți activa modul de noapte.

player MP3

Conectați-vă playerul MP3 pentru a reda fișierele audio sau muzica dvs.

De ce aveți nevoie?

- Un player MP3.
- Un cablu audio stereo de 3,5 mm.

- 1 Utilizând cablul audio stereo de 3,5 mm, conectați playerul MP3 la conectorul **AUDIO-IN** de pe SoundBar.
- 2 Apăsați **AUDIO-IN**.
- 3 Apăsați butoanele de pe playerul MP3 pentru a selecta și a reda fișiere audio sau muzică.
 - Pe playerul MP3, se recomandă să setați volumul în intervalul de 80% din volumul maxim.

Redarea de muzică prin Bluetooth

Prin Bluetooth, conectați SoundBar-ul cu dispozitivul dvs. Bluetooth (ca de exemplu un iPad, iPhone, iPod touch, telefon Android sau laptop) și apoi puteți asculta fișiere audio stocate pe dispozitiv prin boxele SoundBar.

De ce aveți nevoie?

- Un dispozitiv Bluetooth care acceptă profilul Bluetooth A2DP și cu versiune Bluetooth 2.1 + EDR.
- Raza operațională dintre SoundBar și un dispozitiv Bluetooth este de aproximativ 10 metri (30 de picioare).

- 1 Apăsați **Bluetooth** de pe telecomandă pentru a comuta SoundBar-ul la modul Bluetooth.
 - ↳ Indicatorul **Bluetooth** luminează intermitent.
- 2 Pe dispozitivul Bluetooth, porniți Bluetooth, căutați și selectați **Philips HTL9100** pentru a începe conexiunea (consultați manualul de utilizare al dispozitivului Bluetooth cu privire la modul de activare a funcției Bluetooth).
 - ↳ În timpul conexiunii, indicatorul luminează intermitent.
- 3 Așteptați până când auziți un semnal sonor de la SoundBar.
 - ↳ Indicatorul **Bluetooth** se aprinde.
 - ↳ În cazul în care conexiunea eșuează, indicatorul **Bluetooth** luminează intermitent în mod continuu.
- 4 Selectați și redați fișiere audio sau muzică pe dispozitivul dvs. Bluetooth.
 - În timpul redării, dacă se primește un apel, redarea muzicii este întreruptă. Redarea va continua la terminarea apelului.
 - Dacă transmiterea muzicii este întreruptă, așezați dispozitivul Bluetooth mai aproape de Soundbar.
- 5 Pentru a ieși din Bluetooth, selectați altă sursă.
 - Atunci când comutați înapoi la modul Bluetooth, conexiunea Bluetooth rămâne activă.

Notă

- Streaming-ul de muzică poate fi întrerupt de obstacolele dintre dispozitiv și SoundBar, cum ar fi perețele, carcasa metalică care acoperă dispozitivul sau de alte dispozitive din apropiere care funcționează pe aceeași frecvență.
- Dacă doriți să conectați SoundBar-ul la un alt dispozitiv Bluetooth, dezactivați dispozitivul Bluetooth conectat curent.

Standby automat

Atunci când redați conținut media de pe un dispozitiv conectat, SoundBar-ul se trece automat în standby dacă:

- nu este apăsat niciun buton timp de 15 de minute și
- nu este detectată nicio redare audio/video de la un dispozitiv conectat.

Aplicare setări din fabrică

Puteți reseta SoundBar la setările implicite, programate din fabrică.

- 1 În modul AUX, țineți apăsat **NIGHT MODE OFF** timp de 5 secunde.
 - ↳ Când restabilirea setărilor din fabrică este terminată, SoundBar se oprește automat și repornește.

5 Montați-vă SoundBar-ul pe perete

Înainte de a monta SoundBar-ul pe perete, citiți toate precauțiile de siguranță. (consultați 'Siguranța' la pagina 2)

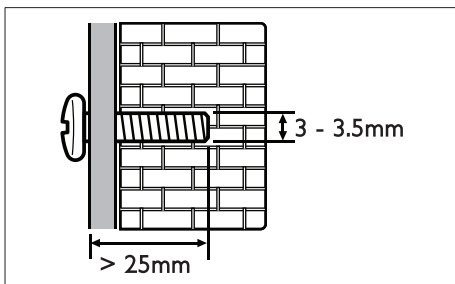
Montare pe perete

Notă

- Trebuie să detașați boxe surround de unitatea principală înainte montarea sau demontarea de pe perete.
- Montarea incorectă pe perete poate duce la accidente, vătămări sau daune. Dacă aveți orice întrebări, contactați centrul de asistență pentru clienți din țara dvs.
- Fixați suportul de perete pe un perete care poate suporta greutatea combinată a produsului și a suportului.
- Înainte de montarea pe perete, nu este nevoie să îndepărtați cele patru piciorușe din cauciuc din partea inferioară a soundbar-ului, în caz contrar piciorușele din cauciuc nu pot fi fixate înapoi.

Lungime/diametru șurub

În funcție de tipul de montare pe perete a acestui dispozitiv de montare pe perete, asigurați-vă că utilizați șuruburi care au lungimea și diametrul adecvate.



Pentru informații despre modul de montare pe perete al SoundBar, consultați ghidul de montare pe perete.

6 Specificațiile produsului

Notă

- Specificațiile și designul pot fi modificate fără avis prealabil.

Amplificator

- Putere de ieșire totală:
210 W RMS (+/- 0,5 dB, 30 %THD) /
168 W RMS (+/- 0,5 dB, 10 %THD)
- Răspuns în frecvență: 20 Hz-20 kHz / ± 3 dB
- Rată semnal/zgomot: > 65 dB (CCIR) / (Medie)
- Sensibilitate intrare:
 - AUX: 400 mV
 - AUDIO-IN: 220 mV

Audio

- Intrare audio digitală S/PDIF:
 - Coaxial: IEC 60958-3
 - Optic: TOSLINK

Bluetooth

- Profiluri Bluetooth: A2DP
- Versiune Bluetooth: 2,1 + EDR

Unitate principală

- Alimentare cu energie: 110-240V~, 50/60 Hz
- Consum de energie: 50 W
- Consum în regim standby: $\leq 0,5$ W
- Impedanța boxei:
 - Woofer: 8 ohm
 - Tweeter: 8 ohm
- Drivere boxe: 2 woofere \times 63,5 mm (2,5") + 2 tweetere \times 25,4 mm (1")
- Dimensiuni (L \times l \times A): 1035 \times 73 \times 156 mm (cu 2 boxe surround atașate)
- Greutate: 3,9 kg

Boxe surround

- Impedanță boxe: 8 ohm
- Driveri boxe: 2 x 63,5 mm (2,5") acoperire completă
- Dimensiuni (lxlxA): 191 x 73 x 156 mm
- Greutate: 0,7 kg/fiecare

Subwoofer

- Alimentare cu energie: 110-240 V~, 50/60 Hz
- Consum de energie: 30 W
- Consum în regim standby: ≤ 0,5 W
- Impedanță: 4 ohm
- Driveri boxe: 1 woofer de 165 mm (6,5")
- Dimensiuni (lxlxA): 200 x 510 x 201 mm
- Greutate: 4,9 kg

Montare pe perete

- Dimensiuni (lxlxA): 40 x 100 x 26,5 mm
- Greutate: 0,1 kg/fiecare

Bateriile telecomenzii

- 2 x AAA-R03-1,5 V

Informații despre modul standby

- Când produsul rămâne inactiv timp de 15 minute, acesta trece automat în modul standby sau în modul standby în rețea.
- Consumul de energie în modul standby sau standby în rețea este de mai puțin de 0,5 W.
- Pentru a dezactiva conexiunea Bluetooth, apăsați și mențineți apăsat butonul Bluetooth de pe telecomandă.
- Pentru a activa conexiunea Bluetooth, activați conexiunea Bluetooth pe dispozitivul dvs. Bluetooth sau activați conexiunea Bluetooth prin eticheta NFC (dacă este disponibilă).

7 Depanare



Avertisment

- Risc de șoc electric. Nu scoateți niciodată carcasa produsului.

Pentru a păstra validitatea garanției, nu încercați niciodată să reparați produsul pe cont propriu. Dacă întâmpinați probleme în utilizarea produsului, verificați punctele de mai jos înainte de a solicita service. Dacă problema persistă, obțineți asistență la www.philips.com/support.

Unitate principală

Butoanele de pe SoundBar nu funcționează.

- Deconectați SoundBar de la alimentarea cu energie timp de câteva minute, apoi reconectați.

Sunet

Nu există sunet de la boxe SoundBar.

- Conectați cablul audio de la SoundBar la televizorul dvs. sau la alte dispozitive. Cu toate acestea, nu aveți nevoie de o conexiune audio separată atunci când:
 - SoundBar și televizorul sunt conectate prin conexiunea **HDMI ARC** sau
 - un dispozitiv este conectat la conectorul **HDMI IN** de pe SoundBar.
- Resetați SoundBar-ul la setările din fabrică.
- Pe telecomandă, selectați intrarea audio corectă.
- Asigurați-vă că SoundBar nu are sunetul dezactivat.

Lipsă sunet de la boxe surround wireless.

- Conectați wireless boxele la unitatea principală (consultați 'Sincronizarea cu boxe' la pagina 8).
- Andocați boxele surround wireless în unitatea principală pentru încărcarea bateriei.

Lipsă sunet de la subwoofer-ul wireless.

- Conectați wireless subwoofer-ul la unitatea principală (consultați 'Sincronizarea cu subwoofer-ul' la pagina 9).

Sunet distorsionat sau ecou.

- Dacă redați semnal audio din televizor prin SoundBar, asigurați-vă că sonorul televizorului este oprit.

Semnalele audio și video nu sunt sincronizate.

- Apăsăți **AUDIO SYNC +/-** pentru a sincroniza sunetul cu imaginea.

Bluetooth

Un dispozitiv nu poate fi conectat la SoundBar.

- Dispozitivul nu acceptă profiluri compatibile necesare pentru SoundBar.
- Nu ați activat funcția Bluetooth a dispozitivului. Consultați manualul de utilizare al dispozitivului cu privire la modalitatea de activare a funcției.
- Dispozitivul nu este conectat corect. Conectați dispozitivul corect.
- Sistemul SoundBar este deja conectat la un alt dispozitiv Bluetooth. Deconectați dispozitivul conectat, apoi încercați din nou.

Calitatea redării audio de pe un dispozitiv Bluetooth conectat este slabă.

- Recepția Bluetooth este de slabă calitate. Mutați aparatul mai aproape de SoundBar sau îndepărtați orice obstacol dintre dispozitiv și SoundBar.

Dispozitivul Bluetooth conectat se conectează și se deconectează constant.

- Recepția Bluetooth este de slabă calitate. Mutați aparatul mai aproape de SoundBar sau îndepărtați orice obstacol dintre dispozitiv și SoundBar.
- Dezactivați funcția Wi-Fi de pe dispozitivul Bluetooth pentru a evita interferențele.
- Pentru unele dispozitive, conexiunea Bluetooth poate fi dezactivată în mod automat pentru a economisi energie. Acest lucru nu indică o funcționare defectuoasă a sistemului SoundBar.



Specifications are subject to change without notice

2015 © Gibson Innovations Limited. All rights reserved.

This product has been manufactured by, and is sold under the responsibility of Gibson Innovations Ltd., and Gibson Innovations Ltd. is the warrantor in relation to this product. Philips and the Philips Shield Emblem are registered trademarks of Koninklijke Philips N.V. and are used under license from Koninklijke Philips N.V.

HTL9100_12_UM_V6.0

