

# Alltid der for å hjelpe deg

Registrer produktet og få støtte på  
[www.philips.com/support](http://www.philips.com/support)



HTL9100



## Brukerhåndbok

**PHILIPS**



# Innholdsfortegnelse

---

<b>1 Viktig</b>	2
Sikkerhet	2
Ta vare på produktet	3
Ta vare på miljøet	3
Samsvar	3
Hjelp og støtte	3

---

<b>2 Din SoundBar</b>	4
Indikatorene på hovedenheten	4
Fjernkontroll	5
Kontakter	6
Trådløse høyttalere	7
Trådløs subwoofer	7

---

<b>3 Koble til og konfigurere</b>	8
Lade høyttalere	8
Pare med høyttalere/subwoofer	8
Plassere høyttalere	9
Koble til TV	9
Koble til digitale enheter via HDMI	10
Koble til lyd fra TV og andre enheter	10

---

<b>4 Bruke SoundBar</b>	11
Justere volumet	11
Velge lyd	11
MP3-spiller	12
Spille av musikk via Bluetooth	13
Auto-standby	13
Bruke fabrikkinnstillinger	13

---

<b>5 Plassere SoundBar på veggen</b>	14
Veggmontering	14

---

<b>6 Produktspesifikasjoner</b>	14
---------------------------------	----

---

<b>7 Feilsøking</b>	15
---------------------	----

# 1 Viktig

Les og forstå alle instruksjonene før du bruker produktet. Hvis det oppstår skade som et resultat av at instruksjonene ikke er fulgt, gjelder ikke garantien.

---

## Sikkerhet

### Fare for elektrisk støt eller brann!

- Produktet og tilbehøret må ikke utsettes for regn og vann. Plasser aldri beholdere med væske, for eksempel vaser, nær produktet. Hvis du søler væske på eller i produktet, må du straks koble det fra strømuttaket. Kontakt kundestøtte for å kontrollere produktet før bruk.
- Ikke plasser produktet og tilbehøret nær åpen flamme eller andre varmekilder; inkludert direkte sollys.
- Ikke stikk inn gjenstander i ventilasjonsåpningene eller andre åpninger på produktet.
- Når strømuttaket eller en apparatkobling brukes som frakoblingsenhet, må frakoblingsenheten hele tiden være klar til bruk.
- Koble produktet fra strømuttaket i tordenvær.
- Når du kobler fra strømledningen, må du alltid trekke i støpslet, aldri i kabelen.

### Fare for kortslutning eller brann!

- Før du kobler produktet til strømuttaket, må du kontrollere at nettspenningen har samme verdi som det som er oppgitt på baksiden eller undersiden av produktet. Ikke koble produktet til strømuttaket hvis spenningen er forskjellig.

### Fare for skade på person eller SoundBar.

- For produkter som kan monteres på veggen, må du bare bruke den medfølgende veggfestebraketten. Veggfestet må monteres på en vegg som tåler den

samlede vekten av produktet og veggfestet. Gibson Innovations påtar seg ikke noe ansvar for uriktig veggmontering som fører til ulykker eller skader:

- Ikke plasser produktet eller andre gjenstander opp på strømledninger eller annet elektrisk utstyr.
- Hvis produktet har vært transportert i temperaturer under 5 °C, må du pakke det ut og vente til det når romtemperatur før du kobler det til strømuttaket.
- Deler av dette produktet kan være laget av glass. Vær forsiktig når du håndterer det for å unngå skade.

### Fare for overoppheting!

- Dette produktet må ikke installeres i et trangt rom. La det alltid være minst 10 cm på alle sider av produktet for ventilasjon. Kontroller at gardiner eller annet ikke dekker ventilasjonsåpningene på produktet.

### Fare for smitte!

- Ikke bland batterier (gamle med nye eller karbonbatterier med alkaliske osv.).
- Det er fare for eksplosjon hvis batteriene ikke byttes på riktig måte. Erstatt bare med samme eller tilsvarende type.
- Ta ut batteriene hvis de er utbrukt, eller hvis fjernkontrollen ikke skal brukes på lang tid.
- Batterier kan inneholde kjemikalier; og bør behandles som spesialavfall.

### Fare for svelging av batterier!

- Produktet/fjernkontrollen kan inneholde et myntbatteri, som kan svelges. Oppbevar derfor batteriet utilgjengelig for barn til enhver tid! Hvis batteriet svelges, kan det forårsake alvorlige skader eller føre til dødsfall. Det kan oppstå store interne brannskader innen to timer etter at batteriet er svelget.
- Hvis du mistenker at noen har svelget et batteri eller stukket den inn i en kroppsåpning, må lege oppsøkes umiddelbart.

- Når du bytter batteri, skal alle nye og brukte batterier alltid oppbevares utilgjengelig for barn. Kontroller at batterirommet er fullstendig stengt når du har byttet batteri.
- Hvis det ikke er mulig å stenge batterirommet fullstendig, skal produktet ikke brukes lenger: Oppbevar det utilgjengelig for barn, og ta kontakt med produsenten.



Dette er et CLASS II-apparat med dobbel isolering og uten vedlagt jordledning.

## Ta vare på produktet

Bruk bare mikrofiberklut til rengjøring av produktet.

## Ta vare på miljøet

### Avhending av det gamle produktet og batteriet



Produktet er utformet og produsert med materialer og deler av svært høy kvalitet som kan resirkuleres og gjenbrukes.



Dette symbolet på et produkt betyr at produktet omfattes av EU-direktiv 2012/19/EU.



Dette symbolet betyr at produktet inneholder batterier som omfattes av EU-direktiv

2013/56/EU og som ikke kan kastes i vanlig husholdningsavfall.

Gjør deg kjent med hvor du kan levere inn elektriske og elektroniske produkter og batterier til gjenvinning i ditt lokalmiljø. Følg de lokale retningslinjene, og kast aldri produktet og batteriene sammen med vanlig husholdningsavfall. Hvis du kaster gamle produkter og batterier på riktig måte, bidrar du til å forhindre negative konsekvenser for helse og miljø.

### Fjerne engangsbatteriene

Hvis du vil fjerne engangsbatteriene, kan du se avsnittet for batteriinstallering.

## Samsvar

# CE 0560

Dette produktet er i samsvar med kravene for radioforstyrrelser i EU.

Gibson Innovations erklærer herved at dette produktet er i samsvar med de grunnleggende kravene og øvrige relevante bestemmelser i direktiv 1999/5/EF.

Du finner en kopi av EF-samsvarserklæringen i PDF-versjonen av brukerhåndboken på [www.philips.com/support](http://www.philips.com/support).

## Hjelp og støtte

For omfattende elektronisk støtte kan du gå til [www.philips.com/support](http://www.philips.com/support) for å:

- laste ned brukerhåndboken og hurtigstartveiledningen
- se videoveiledninger (bare tilgjengelig for bestemte modeller)
- finne svar på vanlige spørsmål
- sende oss en e-post med spørsmål
- chatte med representanter for brukerstøtte

Følg instruksjonene på webområdet for å velge språk, og angi deretter modellnummeret til produktet.

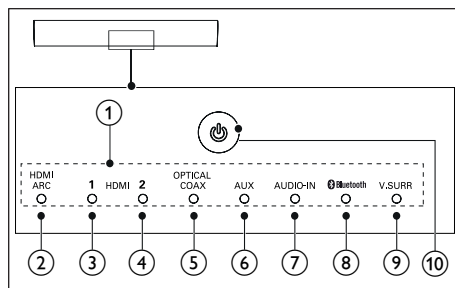
Alternativt kan du kontakte kundestøtten i landet du bor i. Skriv ned modell- og serienummeret på produktet før du kontakter kundestøtten. Du finner denne informasjonen på baksiden eller bunnen av produktet.

## 2 Din SoundBar

Gratulerer med kjøpet, og velkommen til Philips! Hvis du vil dra full nytte av støtten som Philips tilbyr, kan du registrere din SoundBar på [www.philips.com/welcome](http://www.philips.com/welcome).

### Indikatorene på hovedenheten

Denne delen beskriver informasjonen til LED-indikatorene på hovedenheten.



#### ① Volumindikator

- Når du endrer volumet, lyser én eller flere indikatorer (opptil åtte indikatorer) for å vise volumnivået.

#### Indikatorer for trådløs paring

- Når trådløs paring pågår mellom hovedenheten og surroundhøytalerne, blinker åtte indikatorer én etter én.
- Når paringen lykkes, lyser åtte indikatorer i tre sekunder.
- Hvis paring mislykkes, blinker åtte indikatorer tre ganger.

#### ② HDMI ARC

- Begynner å lyse når HDMI ARC velges som inngangskilde.
- Blinker når ingen lyd registreres fra den valgte HDMI ARC-kilden, eller når et lydformat som ikke støttes, registreres.

### ③ HDMI 1

Lysér når du velger HDMI IN 1 som inngangskilde.

### ④ HDMI 2

Lysér når du velger HDMI IN 2 som inngangskilde.

### ⑤ OPTICAL/COAX

- Lysér når du bytter til optisk eller koaksial inngangskilde.
- Blinker når det oppdages et lydformat som ikke støttes.

### ⑥ AUX

Begynner å lyse når du bytter til inngangskilden AUX.

### ⑦ AUDIO-IN

Begynner å lyse når du bytter til AUDIO-IN-kilden (3,5 mm kontakt).

### ⑧ Bluetooth

- Lysér når du bytter til Bluetooth-modus og Bluetooth-enheter pares.
- Blinker når du bytter til Bluetooth modus og Bluetooth-enheter ikke pares.

### ⑨ V. SURR-indikator

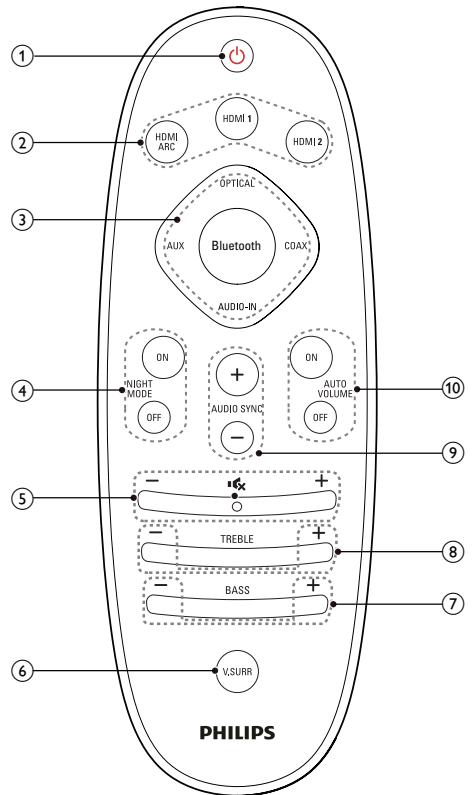
- Lysér når surround-modus er valgt.
- Av når stereomodus er valgt.
- Blinker én gang når nattmodus / automatisk volum er aktivert.
- Blinker to ganger når Dolby Digital-lyd kobles til.
- Blinker to ganger når nattmodus / automatisk volum deaktiveres.
- Blinker tre ganger ved DTS-lyd.

### ⑩ ⏻ (Standby-på/Standbyindikator)

Når SoundBar er i standbymodus, lysér standby-indikatoren rødt.

## Fjernkontroll

Denne delen inneholder en oversikt over fjernkontrollen.



### ① ⏻ (Standby-på)

- Slå SoundBar på eller sett det i standbymodus.
- Når EasyLink er aktivert, trykker du og holder nede i minst 3 sekunder for å sette alle tilkoblede HDMI CEC-kompatible enheter i standby-modus.

### ② HDMI-alternativer

**HDMI ARC:** Sett kilden til HDMI ARC-tilkoblingen.

**HDMI 1:** Sett kilden til HDMI IN 1-tilkoblingen.

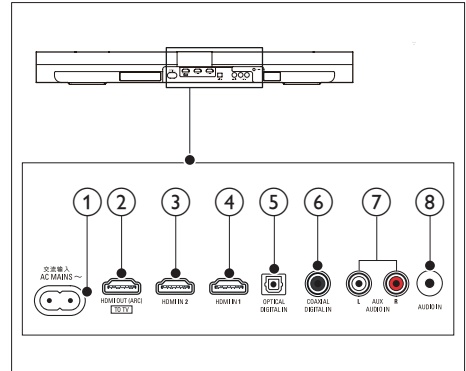
**HDMI 2:** Sett kilden til HDMI IN 2-tilkoblingen.

- ③ **Kildeknapper**  
**OPTICAL:** Bytt lydkilden til den optiske tilkoblingen.  
**COAX:** Bytt lydkilden til den koaksiale tilkoblingen.  
**AUDIO-IN:** Sett lydkilden til AUDIO-IN-tilkoblingen (3,5 mm kontakt).  
**AUX:** Bytt lydkilden til AUX-tilkoblingen.  
**Bluetooth:** Slå på Bluetooth-modus.
- ④ **NIGHT MODE ON/OFF**  
Slå nattmodus av eller på.
- ⑤ **Volumkontroll**  
+/-: Hever eller senker volumet.  
⏏: Slå av eller gjenopprett volumet.
- ⑥ **V.SURR**
- Veksle mellom stereolyd og virtuell surroundlyd.
  - I HDMI-inngangsmodus (koblet til via **HDMI IN 1** eller **HDMI IN 1**) trykker du på og holder nede for å bytte lydutgang fra SoundBar-høytaler eller TV-høytaler.
- ⑦ **BASS +/-**  
Hever eller senker bassen.
- ⑧ **TREBLE +/-**  
Hever eller senker diskanten.
- ⑨ **AUDIO SYNC +/-**  
Hev eller senk lydforsinkelsen.
- ⑩ **AUTO VOLUME ON/OFF**  
Slå automatisk volum av eller på.

## Kontakter

Denne delen inneholder en oversikt over kontaktene som er tilgjengelige på SoundBar.

## Kontakter på baksiden

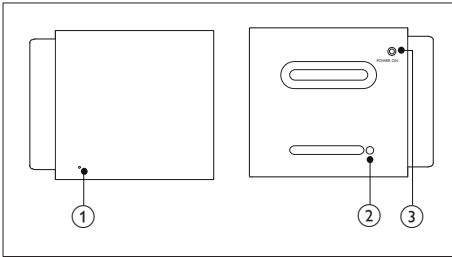


- ① **AC MAINS~**  
Kobles til strømforsyningen.
- ② **TO TV –HDMI OUT (ARC)**  
Koble til HDMI (ARC)-inngangen på TVen.
- ③ **HDMI IN 2**  
Koble til HDMI-utgangen på en digital enhet.
- ④ **HDMI IN 1**  
Koble til HDMI-utgangen på en digital enhet.
- ⑤ **DIGITAL IN –OPTICAL**  
Kobles til en optisk lydutgang på TVen eller en digital enhet.
- ⑥ **DIGITAL IN –COAXIAL**  
Kobles til en koaksial lydutgang på TVen eller en digital enhet.
- ⑦ **AUDIO IN –AUX**  
Kobles til en analog lydutgang på TVen eller en analog enhet.
- ⑧ **AUDIO-IN**  
Lydinngang fra for eksempel en MP3-spiller (3,5 mm kontakt).



## Trådløse høyttalere

SoundBar leveres med to trådløse surroundhøyttalerne (venstre og høyre).



\* Illustrasjonen over er av den høyre høyttaleren sett ovenfra og nedenfra.

### ① Indikator for høyttaler

- Når trådløs paring pågår mellom hovedenheten og høyttaleren, blinker indikatoren rødt raskt og kontinuerlig.
- Når paringen er gjennomført, vil indikatoren lyse hvitt kontinuerlig (høyttaleren er ikke dokket i hovedenheten) eller lyse hvitt i 30 sekunder og deretter bli svakere (når høyttaleren er dokket i hovedenheten).
- Når paring mislykkes eller paring ikke blir gjort, blinker indikatoren rødt sakte.
- Når høyttaleren lades (den står i dokkingstasjonen på hovedenheten), lyser indikatoren gult.
- Når høyttaleren går i standbymodus, begynner indikatoren å blinke gult.

### ② Tilkoblingsknapp

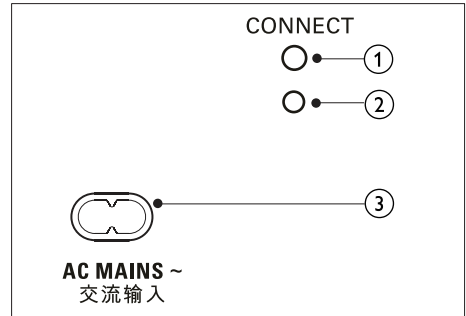
Trykk med en pinne for å gå inn i paremodus for høyttaleren.

### ③ POWER ON

Trykk for å slå på den trådløse høyttaleren hvis den går automatisk til standbymodus.

## Trådløs subwoofer

SoundBar leveres med en trådløs subwoofer.



### ① KOBLE TIL

Trykk på for å gå inn i paremodus for subwooferen.

### ② Indikator for subwoofer

- Når strømmen slås på, lyser indikatoren.
- Under trådløs paring mellom subwooferen og hovedenheten blinker indikatoren hvitt raskt.
- Når paringen er gjennomført, begynner indikatoren å lyse hvitt.
- Når paringen mislykkes, blinker indikatoren hvitt sakte.

### ③ AC MAINS~

Kobles til strømforsyningen.

# 3 Koble til og konfigurere

Denne delen beskriver hvordan du kobler SoundBar til en TV eller andre enheter; og hvordan du konfigurerer den. Hvis du vil ha informasjon om grunnleggende tilkoblinger for SoundBar og tilbehør; kan du se i hurtigstartveiledningen.

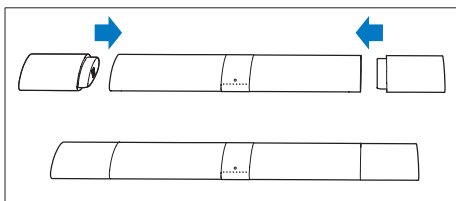
## Merknad

- Se typeplaten på baksiden av eller nederst på produktet for identifikasjon og tilførselsstrøm.
- Før du kobler til noe nytt eller endrer koblinger; må du kontrollere at alle enhetene er koblet fra strømuttaket.

## Lade høyttalere

Hvis den trådløse surroundhøyttaleren ikke står i dokkingstasjonen på hovedenheten, kan batterinivået vises av indikatoren på høyttaleren.

- Lyser hvitt: fulladet batteri
- Lyser rødt: lavt batterinivå (mindre enn 30 % gjenstår)
- Blinker rødt: nesten tomt (mindre enn 10 % gjenstår)



- 1 Sett høyttalere i dokkingstasjonen på hovedenheten for å lade høyttalere.
- 2 Slå på hovedenheten.
  - ↳ Under lading lyser indikatoren på høyttaleren gult.
  - ↳ Når den er fulladet, lyser indikatoren på høyttaleren hvitt i 30 sekunder.

## Merknad

- Det kan ta ca. 2 timer før høyttalere er fulladet.
- Hvis ladingen tar lengre enn fire timer når hovedenheten er i standbymodus, settes høyttalere automatisk i standbymodus.

## Pare med høyttalere/ subwoofer

De trådløse høyttalere og subwooferen pares automatisk med SoundBar for trådløs tilkobling når du slår på SoundBar; høyttalere og subwooferen.

Hvis ingen lyd fra de trådløse høyttalere og subwooferen høres, må det pares manuelt med høyttalere og subwooferen.

## Pare med høyttalere

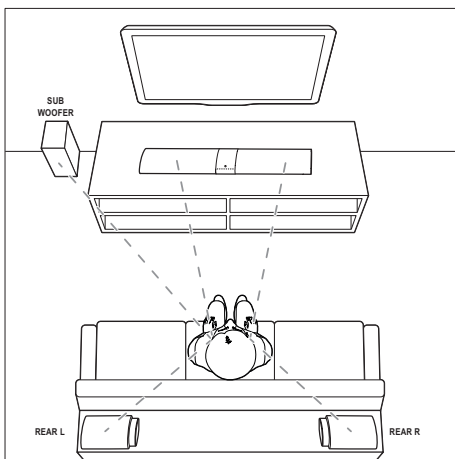
- 1 Slå på SoundBar og surroundhøyttaleren.
  - ↳ Hvis tilkoblingen til SoundBar går tapt, blinker indikatoren på høyttaleren rødt sakte.
- 2 Trykk på **Tilkoblingsknapp** på høyttaleren med en pinne for å gå til paremodus.
  - ↳ Indikatoren på høyttaleren blinker rødt raskt.
- 3 Trykk på **AUX** på fjernkontrollen, og trykk deretter på **TREBLE -**, **BASS +** og **+** (**Volum**) i løpet av tre sekunder.
  - ↳ Hvis paringen gjennomføres, vil indikatoren på høyttaleren lyse hvitt (når høyttaleren ikke er dokket i hovedenheten) eller lyse hvitt i 30 sekunder (når den er dokket i hovedenheten).
  - ↳ Hvis paring mislykkes, blinker indikatoren på høyttaleren rødt sakte.
- 4 Hvis paring mislykkes, gjentar du trinnene ovenfor.
- 5 Gjenta trinnene over for å sammenkoble den andre surroundhøyttaleren med hovedenheten.

## Pare med subwooferen

- 1 Slå på SoundBar og subwooferen.  
↳ Hvis tilkoblingen til SoundBar går tapt, blinker indikatoren på subwooferen hvitt sakte.
- 2 Trykk på **KOBLE TIL**-knappen på subwooferen for å gå til paremodus.  
↳ Indikatoren på subwooferen blinker hvitt raskt.
- 3 Trykk på **AUX** på fjernkontrollen, og trykk deretter på **TREBLE -**, **BASS +** og **+** (**Volume**) i løpet av tre sekunder.  
↳ Hvis paringen blir gjennomført, begynner indikatoren på subwooferen å lyse hvitt.  
↳ Hvis paring mislykkes, blinker indikatoren på subwooferen hvitt sakte.
- 4 Hvis paring mislykkes, gjentar du trinnene ovenfor.

## Plassere høyttalere

For å få best mulig lydeffekt plasserer du alle høyttalere mot der du sitter, og setter dem nær ørehøyde (i sittende stilling).



## Merknad

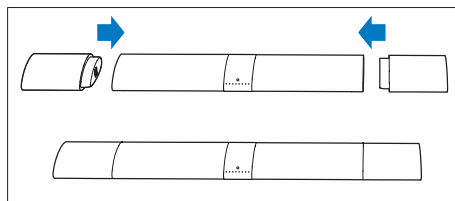
- Surroundlyd er avhengig av faktorer som rommets fasong og størrelse, vegg- og taktypen, vinduer og reflekterende overflater og høyttalerakustikken. Prøv ut forskjellige høyttalerposisjoner for å finne den optimale innstillingen.

Følg disse generelle retningslinjene for plassering av høyttalere.

- 1 Sitteposisjon:  
Dette er midten av lytteområdet.
- 2 Sett SoundBar foran der du sitter.
- 3 **REAR L** (bakre venstre) og **REAR R** (bakre høyre) surroundhøyttalere:  
Plasser de bakre venstre og høyre surroundhøyttalere til venstre og til høyre for sitteposisjonen, enten på lik linje eller litt bak den.
- 4 **SUBWOOFER** (subwoofer):  
Plasser subwooferen minst én meter til venstre eller høyre for TVen. La det være en avstand på ca. ti centimeter til veggen.

## Dokke surroundhøyttalere

Du kan også dokke surroundhøyttalere i hovedenheten for å lytte til lyd, for eksempel når du ser på TV-programmer og nyheter.

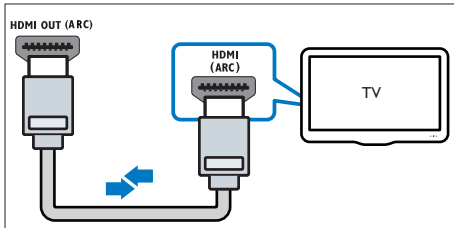


## Koble til TV

Koble SoundBar til en TV. Du kan lytte til lyd fra TV-programmene via SoundBar. Bruk tilkoblingen av den beste mulige kvaliteten på SoundBar og TVen.

## Koble til TVen via HDMI (ARC)

SoundBar støtter HDMI med Audio Return Channel (ARC). Hvis TVen er HDMI ARC-kompatibel, kan du høre lyden fra TVen gjennom SoundBar via én HDMI-kabel.



- 1 Hvis du bruker en høyhastighets HDMI-kabel, kobler du **HDMI OUT (ARC)**-kontakten på SoundBar til **HDMI ARC**-kontakten på TVen.
  - **HDMI ARC**-kontakten på TVen kan være merket annerledes. Du finner mer informasjon i brukerhåndboken til TVen.
- 2 Slå på HDMI-CEC-operasjoner på TVen. Du finner mer informasjon i brukerhåndboken til TVen.

### Merknad

- Hvis TVen ikke er HDMI ARC-kompatibel, kan du koble til en lyd kabel for å høre TV-lyden via SoundBar. (se 'Koble til lyd fra TV og andre enheter' på side 10)
- Hvis TVen har en DVI-kontakt, kan du bruke en HDMI/DVI-adapter for å koble til TV. Det kan imidlertid være at noen av funksjonene ikke er tilgjengelige.

## Koble til digitale enheter via HDMI

Koble en digital enhet, for eksempel set-top-bokser, DVD-/Blu-ray-spiller eller spillkonsoll til SoundBar via en enkelt HDMI-tilkobling. Når du kobler enhetene til på denne måten, og spiller av en fil eller et spill

- vises video automatisk på TVen og
- lyden spilles automatisk av på SoundBar

- 1 Med en høyhastighets HDMI-kabel kobler du **HDMI OUT**-kontakten på den digitale enheten til **HDMI IN 1/2** på SoundBar.
- 2 Koble SoundBar til TVen via **HDMI OUT (ARC)**.
  - Hvis TVen ikke er HDMI CEC-kompatibel, velger du den riktige videoinngangen på TVen.
- 3 På den tilkoblede enheten slår du på HDMI-CEC-operasjoner. Se brukerhåndboken til enhetene for å få mer informasjon.

## Koble til lyd fra TV og andre enheter

Spill av lyd fra TVen eller andre enheter via SoundBar-høytalerne.

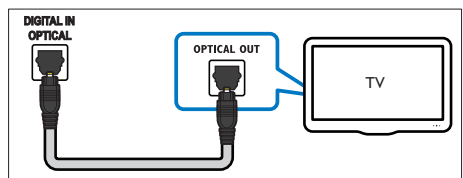
Bruk tilkoblingen av den beste mulige kvaliteten på TVen, Soundbar og andre enheter.

### Merknad

- Når SoundBar og TVen er koblet til via HDMI ARC, er en lydtilkobling ikke nødvendig.

## Alternativ 1: Koble til lyd via en digital optisk kabel

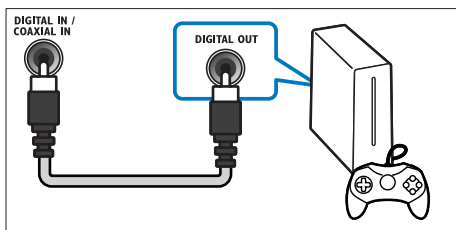
### Beste lyd kvaliteten



- 1 Hvis du bruker en optisk kabel, kobler du **OPTICAL**-kontakten på SoundBar til **OPTICAL OUT**-kontakten på TVen eller annen enhet.
  - Den digitale optiske kontakten kan være merket **SPDIF** eller **SPDIF OUT**.

## Alternativ 2: Koble til lyd via en digital koaksial kabel

### Beste lyd kvaliteten

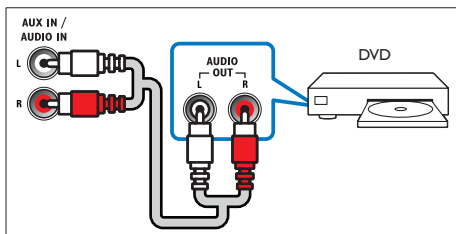


- 1 Hvis du bruker en koaksial kabel, kobler du **COAXIAL**-kontakten på SoundBar til **COAXIAL/DIGITAL OUT**-kontakten på TVen eller annen enhet.
  - Den digitale koaksiale kontakten kan være merket **DIGITAL AUDIO OUT**.

## Alternativ 3: Koble til lyd via analoge lyd kabler

### Grunnleggende lyd kvaliteten

- 1 Hvis du bruker en analog kabel, kobler du **AUX**-kontaktene på SoundBar til **AUDIO OUT**-kontaktene på TVen eller annen enhet.



# 4 Bruke SoundBar

Denne delen beskriver hvordan du bruker SoundBar til å spille av lyd fra tilkoblede enheter.

## Før du begynner

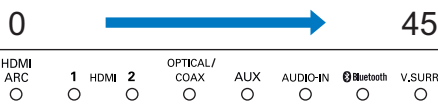
- Foreta de nødvendige tilkoblingene som står beskrevet i hurtigstartveiledningen og brukerhåndboken.
- Bytt SoundBar til riktig kilde for andre enheter.

## Justere volumet

- 1 Trykk på **+/- (Volum)** for å heve eller senke volumnivået.
  - Hvis du vil dempe lyden, trykker du på **⏏ (Demp)**.
  - Hvis du vil gjenopprette lyden, trykker du på **⏏ (Demp)** igjen, eller du trykker på **+/- (Volum)**.

## Volumindikator

- Når du endrer volumet, lyser én eller flere **Volumindikator** (opptil 8 indikatorer) på hovedenheten for å vise et volumnivå. Jo flere indikatorer som lyser, desto høyere er volumnivået.



- Hvis du ikke trykker på volumknappen i løpet av fem sekunder, slukkes volumindikatorene, og strømkildeindikatoren og lydmodusindikatoren lyser.

## Velge lyd

Denne delen beskriver hvordan du velger optimal lyd for video eller musikk.

---

## Surroundlydmodus

Få en dypere lydopplevelse med surroundlydmodi.

- 1 Trykk på **V.SURR** for å velge en surroundmodus.
  - **Surround:** skaper en surroundlydopplevelse. Indikatoren **V.SURR** på hovedenheten begynner å lyse.
  - **Stereo:** Tokanals stereolyd. Ideell for å høre på musikk.

---

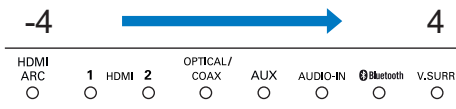
## Equaliser

Endre innstillingene for høy frekvens (diskant) og lav frekvens (bass) for SoundBar.

- 1 Trykk på **TREBLE +/-** eller **BASS +/-** for å endre frekvensen.

### Indikator for diskant/bass

- Når du endrer frekvensnivåer, lyser én eller flere indikatorer (opptil 8 indikatorer) på hovedenheten for å vise et frekvensnivå. Jo flere indikatorer som lyser, jo høyere er diskanten eller bassen.



---

## Automatisk volum

Slå på automatisk volum for å holde volumet konstant når du bytter til en annen kilde. Den komprimerer også lydens dynamikk. Den øker volumet i stille scener og demper volumet i høylytte scener.

- 1 Trykk på **AUTO VOLUME ON/OFF** for å slå automatisk volum av eller på.
  - ↳ Når automatisk volum er slått på, blinker **V.SURR**-indikatoren én gang.
  - ↳ Når automatisk volum er slått av, blinker **V.SURR**-indikatoren to ganger.

---

## Synkronisere bilde og lyd

Hvis lyd og bilde ikke er synkronisert, forsinkes du lyden slik at den stemmer overens med bildet.

- 1 Trykk på for å **AUDIO SYNC +/-** synkronisere lyden med bildet.
  - **AUDIO SYNC +** øker lydforsinkelsen og **AUDIO SYNC -** reduserer lydforsinkelsen.
  - ↳ Når du endrer verdien for lydforsinkelse, lyser flere indikatorer på hovedenheten når du øker verdien/ forsinkelsen.

---

## Nattmodus

Hvis du vil lytte med lavt volum, senker du volumet til de høye lydene når du spiller av plater. Nattmodus er bare tilgjengelig for Dolby Digital-lydspor.

- 1 Trykk på **NIGHT MODE ON/OFF** for å slå nattmodus av eller på.
  - ↳ Når nattmodus er slått på, blinker **V.SURR**-indikatoren én gang.
  - ↳ Når nattmodus er slått av, blinker **V.SURR**-indikatoren to ganger.

---

### Merknad

- Hvis automatisk volum er slått på, kan du ikke aktivere nattmodus.

---

## MP3-spiller

Du kan koble til MP3-spilleren for å spille av lydfilene eller musikk.

### Dette trenger du

- en MP3-spiller
- En 3,5 mm stereolydkabel.

- 1 Koble MP3-spilleren til **AUDIO-IN**-kontakten på SoundBar med en 3,5 mm stereolydkabel.

- 2 Trykk på **AUDIO-IN**.
- 3 Trykk på knappene på MP3-spilleren for å velge og spille av lydfiler eller musikk.
  - På MP3-spilleren anbefales det at du angir volum i innenfor området av 80 % maksimalt volum.

---

## Spille av musikk via Bluetooth

Via Bluetooth må du koble SoundBar med Bluetooth-enheten din (for eksempel iPad, iPhone, iPod touch, Android-telefon eller en bærbar PC), og deretter kan du høre på lydfiler som er lagret på enheten, via SoundBar høyttalere.

### Dette trenger du

- En Bluetooth-enhet som støtter Bluetooth-profil A2DP, og Bluetooth-versjon 2.1 + EDR.
- Operativ rekkevidde mellom SoundBar og en Bluetooth-enhet er cirka 10 meter.

1 Trykk på **Bluetooth** på fjernkontrollen for å sette SoundBar i Bluetooth-modusen.  
↳ **Bluetooth**-indikatoren blinker.

2 På Bluetooth-enheten må du slå på Bluetooth. Søk etter og velg **Philips HTL9100** for å opprette forbindelsen (se brukerhåndboken for Bluetooth-enheten for å få informasjon om hvordan du aktiverer Bluetooth).  
↳ Under tilkobling blinker indikatoren.

3 Vent til du hører et pip fra SoundBar.  
↳ **Bluetooth**-indikatoren lyser.  
↳ Hvis tilkoblingen mislykkes, blinker **Bluetooth**-indikatoren kontinuerlig.

4 Velg og spill av lydfiler eller musikk på Bluetooth-enhet.

- Hvis det kommer inn et anrop under avspillingen, settes musikkavspillingen på pause. Avspillingen fortsetter når samtalen avsluttes.

- Hvis musikkstreaming avbrytes, plasserer du Bluetooth-enheten nærmere SoundBar.

5 Hvis du vil avslutte Bluetooth, velger du en annen kilde.

- Når du går tilbake til Bluetooth-modus, forblir Bluetooth-tilkoblingen aktiv.

---

### Merknad

- Musikkstreamingen kan bli avbrutt av hindringer mellom enheten og SoundBar; for eksempel en vegg, et metallisk kabinett som dekker enheten eller andre enheter i nærheten som opererer på samme frekvens.
- Hvis du vil koble SoundBar sammen med en annen Bluetooth-enhet, må du deaktivere Bluetooth-enheten som for øyeblikket er tilkoblet.

---

## Auto-standby

Når du spiller av medier fra en tilkoblet enhet, settes SoundBar automatisk i standby hvis

- ingen har trykk på knappene i løpet av 15 minutter
- ingen lyd-/videoavspilling oppdages fra en tilkoblet enhet

---

## Bruke fabrikkinnstillinger

Du kan tilbakestille SoundBar til standard fabrikkinnstillinger.

1 I **AUX**-modus trykker du på og holder nede **NIGHT MODE OFF** i 5 sekunder.  
↳ Når gjenopprettingen av fabrikkinnstillingene er fullført, blir SoundBar automatisk slått av og startet på nytt.

## 5 Plassere SoundBar på veggen

Før du monterer SoundBar på veggen, må du lese all sikkerhetsinformasjonen. (se 'Sikkerhet' på side 2)

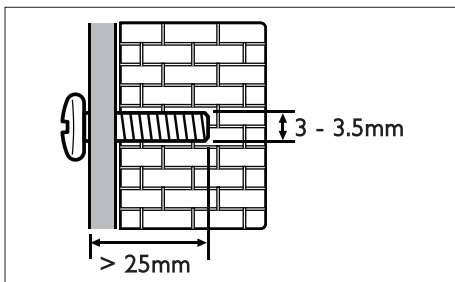
### Veggmontering

#### Merknad

- Du må ta av surroundhøytalerne på hovedenheten før den monteres på veggen eller fjernes fra veggen.
- Hvis monteringen på veggen ikke gjøres riktig, kan dette forårsake alvorlige skader. Hvis du har spørsmål, kan du ta kontakt med kundestøtte i landet ditt.
- Veggfestet må monteres på en vegg som tåler den samlede vekten av produktet og veggfestet.
- Før du monterer den på veggen, må du ikke fjerne de fire gummiføttene nederst på SoundBar. Gummiføttene kan ikke settes tilbake på plass hvis de fjernes.

#### Lengde/diameter på skruene

Avhengig av type veggmontering og veggmonteringsbrakett må du sørge for at du bruker skruer med passende lengde og diameter:



Hvis du vil ha informasjon om hvordan du veggmonterer SoundBar, kan du se veggmonteringsveiledningen.

## 6 Produktspesifikasjoner

#### Merknad

- Spesifikasjoner og design kan endres uten varsel.

### Forsterker

- Total utgangseffekt: 210 W RMS (+/- 0,5 dB, 30 % THD) / 168 W RMS (+/- 0,5 dB, 10 % THD)
- Frekvensrespons: 20 Hz–20 kHz /  $\pm 3$  dB
- Signal-til-støy-forhold: > 65 dB (CCIR) / (A-belastet)
- Inngangssensitivitet:
  - AUX: 400 mV
  - AUDIO-IN: 220 mV

### Lyd

- Digital S/PDIF-lydinngang:
  - Koaksial: IEC 60958-3
  - Optisk: TOSLINK

### Bluetooth

- Bluetooth-profiler: A2DP
- Bluetooth-versjon: 2.1+EDR

### Hovedenhet

- Strømforsyning: 110–240 V~, 50/60 Hz
- Effektforbruk: 50 W
- Effektforbruk i standbymodus:  $\leq 0,5$  W
- Høytalerimpedans:
  - Woofer: 8 ohm
  - diskant-høytaler: 8 ohm
- Høytalerdrivere: 2 x 63,5 mm (2,5 ") woofer + 2 x 25,4 mm (1") diskant-høytaler
- Mål (B x H x D): 1035 x 73 x 156 mm (med 2 surroundhøytalerne montert)
- Vekt: 3,9 kg



---

## Surroundhøytalere

- Høytalerimpedans: 8 ohm
- Høytalerdrivere: 2 x 63,5 mm (2,5") heldekkende
- Mål (B x H x D): 191 x 73 x 156 mm
- Vekt: 0,7 kg/hver

---

## Subwoofer

- Strømforsyning: 110–240 V~, 50/60 Hz
- Effektforbruk: 30 W
- Effektforbruk i standbymodus: ≤ 0,5 W
- Impedans: 4 ohm
- Høytalerdrivere: 1 x 165 mm (6,5") woofer
- Mål (B x H x D): 200 x 510 x 201 mm
- Vekt: 4,9 kg

---

## Veggmontering

- Mål (B x H x D): 40 x 100 x 26,5 mm
- Vekt: 0,1 kg/hver

---

## Batterier til fjernkontroll

- 2 x AAA-R03-1,5 V

---

## Standby-informasjon

- Når produktet forblir inaktivt i 15 minutter, bytter det automatisk til standby eller nettverkstilknyttet standby.
- Strømforbruket i standby eller nettverkstilknyttet standby er mindre enn 0,5 W.
- For å deaktivere Bluetooth-tilkoblingen trykker du på og holder nede Bluetooth-knappen på fjernkontrollen.
- For å aktivere Bluetooth-tilkobling aktiverer du Bluetooth-tilkoblingen på Bluetooth-enheten, eller aktiverer Bluetooth-tilkobling via NFC-merket (hvis tilgjengelig).

# 7 Feilsøking



### Advarsel

- Fare for elektrisk støt. Fjern aldri dekelet på dette produktet.

Prøv aldri å reparere systemet selv, da det kan gjøre garantien ugyldig. Hvis du får problemer med bruken av produktet, bes du kontrollere følgende punkter før du ber om service. Hvis du fremdeles har problemer, kan du få hjelp ved å gå til [www.philips.com/support](http://www.philips.com/support).

---

## Hovedenhet

### Knappene på SoundBar fungerer ikke.

- Koble SoundBar fra strømforsyningen i et par minutter, og koble det til igjen.

---

## Lyd

### Ingen lyd fra SoundBar-høytalere.

- Koble lyd-kabelen fra SoundBar til TV-en eller andre enheter. Men du trenger ikke en egen lydtilkobling når:
  - SoundBar og TV-en er tilkoblet via **HDMI ARC**-kontakten
  - en enhet er koblet til **HDMI IN**-kontakten på SoundBar
- Tilbakestill SoundBar til fabrikkinnstillingene.
- Velg den riktige lydinngangen på fjernkontrollen.
- Kontroller at SoundBar ikke er dempet.

### Ingen lyd fra de trådløse surroundhøytalere.

- Koble høytalere til hovedenheten trådløst (se 'Pare med høytalere' på side 8).
- Sett de trådløse surroundhøytalere i dokkingstasjonen på hovedenheten for å lade batteriet.

### **Det kommer ikke lyd fra den trådløse subwooferen.**

- Koble subwooferen til hovedenheten trådløst (se 'Pare med subwooferen' på side 9).

### **Forvrengt lyd eller ekko.**

- Hvis du spiller av lyd fra TVen via SoundBar, må du kontrollere at TVen er dempet.

### **Lyd og bilde er ikke synkronisert.**

- Trykk på for å **AUDIO SYNC +/-** synkronisere lyden med bildet.

---

## **Bluetooth**

### **En enhet ikke kan kobles til SoundBar.**

- Enheten støtter ikke de kompatible profilene som kreves for SoundBar.
- Du har ikke aktivert Bluetooth-funksjonen på enheten. Se i brukerhåndboken til enheten for å få informasjon om hvordan du aktiverer funksjonen.
- Enheten er ikke riktig tilkoblet. Koble enheten riktig til.
- SoundBar er allerede koblet til en annen Bluetooth-enhet. Koble fra den tilkoblede enheten, og prøv på nytt.

### **Kvaliteten på lydavspillingen fra en tilkoblet Bluetooth-enhet er dårlig.**

- Bluetooth-mottaket er dårlig. Flytt enheten nærmere SoundBar, eller fjern eventuelle hindringer mellom enheten og SoundBar.

### **Den tilkoblede Bluetooth-enheten kobles til og fra hele tiden.**

- Bluetooth-mottaket er dårlig. Flytt enheten nærmere SoundBar, eller fjern eventuelle hindringer mellom enheten og SoundBar.
- Slå av Wi-Fi-funksjonen på Bluetooth-enheten for å unngå forstyrrelser.
- For enkelte Bluetooth kan Bluetooth-tilkoblingen deaktiveres automatisk for å spare strøm. Dette betyr ikke at det er en feil ved SoundBar.





Specifications are subject to change without notice

2015 © Gibson Innovations Limited. All rights reserved.

This product has been manufactured by, and is sold under the responsibility of Gibson Innovations Ltd., and Gibson Innovations Ltd. is the warrantor in relation to this product. Philips and the Philips Shield Emblem are registered trademarks of Koninklijke Philips N.V. and are used under license from Koninklijke Philips N.V.

HTL9100\_12\_UM\_V6.0

