

Көмектесу үшін әрдайым осындамын

Өнімді мына жерде тіркеп, оған қолдау алыңыз:

www.philips.com/support

HTL9100

Сұрағыңыз
бар ма? Philips
компаниясына
хабарласыңыз



Қолданушының нұсқасы

PHILIPS

Мазмұндар кестесі

| | |
|--------------------------|---|
| 1 Маңызды ақпарат | 2 |
| Қауіпсіздік | 2 |
| Өнім күтімі | 3 |
| Қоршаған ортаны күту | 3 |
| Сәйкестік | 3 |
| Анықтама және қолдау | 4 |

| | |
|----------------------------------|---|
| 2 Сіздің SoundBar жүйеңіз | 4 |
| Негізгі құрылғыдағы көрсеткіштер | 4 |
| Қашықтан басқару пульті | 5 |
| Қосқыштар | 6 |
| Сымсыз динамиктер | 7 |
| Сымсыз сабвуфер | 7 |

| | |
|--|----|
| 3 Қосылу және параметрлерді орнату | 8 |
| Динамиктерді зарядтау | 8 |
| Динамиктермен/сабвуфермен жұптау | 8 |
| Динамиктерді орналастыру | 9 |
| Теледидарға жалғау | 10 |
| Сандық құрылғыларды HDMI арқылы жалғау | 10 |
| Дыбысты теледидардан және басқа құрылғылардан қосу | 11 |

| | |
|-------------------------------------|----|
| 4 SoundBar жүйесін пайдалану | 12 |
| Дыбыс деңгейін реттеу | 12 |
| Дыбысты таңдау | 12 |
| MP3 ойнатқышы | 13 |
| Музыканы Bluetooth арқылы ойнату | 13 |
| Автоматты күту режимі | 14 |
| Зауыттық параметрлерді қолдану | 14 |

| | |
|--|----|
| 5 SoundBar жүйесін қабырғаға орнату | 15 |
| Қабырғаға орнату | 15 |

| | |
|-----------------------------|----|
| 6 Өнім сипаттамалары | 16 |
|-----------------------------|----|

| | |
|---------------------------|----|
| 7 Ақаулықтарды жою | 17 |
|---------------------------|----|

1 Маңызды ақпарат

Өнімді қолданар алдында барлық нұсқауларды оқып, түсініп алған жөн. Егер нұсқауларды сақтамаудан зақым келсе, кепілдік қолданылмайды.

Қауіпсіздік

Электр тоғының соғу немесе өрт шығу қаупі бар!

- Өнімге немесе оның қосалқы құралдарына жаңбыр немесе су тимеуі керек. Өнімнің жанына ваза сияқты сұйықтық құйылған ыдыстарды қоймаңыз. Өнімге сұйықтықтар төгіліп кетсе, оны дереу розеткадан ажыратыңыз. Өнімді пайдаланбастан бұрын оны тексеріп алу үшін тұтынушыларға қызмет көрсету орталығына хабарласыңыз.
- Өнімді және қосалқы құралдарды оттың немесе басқа қызу көздерінің жанына, соның ішінде тікелей күн сәулесіне қоймаңыз.
- Өнімнің желдеткіш тесіктеріне немесе басқа саңылауларына ештеңе салмаңыз.
- Желі істікшесі немесе құралды жалғаушы ажырату құрылғысы ретінде қолданылғанда ажырату құрылғысы жұмыс істеуге дайын күйінде қалады.
- Найзағайлы бораннан бұрын өнімді розеткадан ажыратып қойыңыз.
- Электр шнурын ажыратқанда, ешқашан кабелінен емес, әрдайым ашасынан тартып суырыңыз.

Қысқа жүйе немесе өрт қаупі!

- Өнімді розеткаға қоспай тұрып, электр кернеуі өнімнің артында жазылған мәнге сәйкес келетінін тексеріңіз. Егер кернеу басқа болса, өнімді розеткаға қосушы болмаңыз.

Жарақаттану немесе SoundBar жүйесіне зақым келу қаупі бар!

- Қабырғаға ілінетін өнімдерді тек жинақпен берілген қабырға кронштейнімен іліңіз. Қабырға кронштейнін өнім мен қабырға кронштейнінің салмағын ұстап тұра алатын қабырғаға орнатыңыз. Gibson Innovations қабырғаға дұрыс орнатылмау салдарынан апатқа, адамның жарақаттануына немесе зақымдануға жауапкершілік артпайды.
- Өнімді немесе басқа заттарды қуат сымдарының немесе электр жабдықтарының үстіне қоймаңыз.
- Өнім 5 °C градустан төмен температурада тасымалданған болса, оны қаптамасынан шығарыңыз да, розеткаға жалғамай тұрып, бөлме температурасына дейін жылынуын күтіңіз.
- Осы өнімнің бөлшектері әйнектен жасалуы мүмкін. Жарақат алмас үшін және зақымданбас үшін абайлап ұстаңыз.

Қатты қызып кету қаупі бар!

- Бұл өнімді тар жерде орнатуға болмайды. Желдетілуі үшін, өнімнің айналасында міндетті түрде кемінде 10 сантиметр орын қалдырыңыз. Өнімдегі желдеткіш тесіктердің перделер немесе басқа заттармен жабылып қалмауын қадағалаңыз.

Ластану қаупі!

- Батареяларды араластырып пайдаланбаңыз (ескі және жаңа немесе көміртек және сілті, т.б.).
- Батареяны қайта қате салса, жарылыс қаупі туындайды. Дәл сондай немесе соған тең түрімен ауыстырыңыз.
- Батареялардың заряды таусылған немесе қашықтан басқару құралы ұзақ уақыт пайдаланылмайтын болса, батареяларды шығарыңыз.
- Ішінде химиялық заттар бар болғандықтан, батареяларды дұрыс тастау керек.

Батареяларды жұтып қою қаупі бар!

- Өнімде/қашықтан басқару құрылғысында жұтуға болатын тиынға/түймеге ұқсас батарея болуы мүмкін. Барлық жағдайда батареяны балалардан аулақ ұстаңыз! Жұтылған жағдайда батарея ауыр жарақатқа немесе өлімге себеп болуы мүмкін. Жұтылғаннан кейін екі сағат ішінде ішкі мүшелердің күйіп қалу қаупі бар.
- Батареяны жұтып қойды немесе денесінің басқа жеріне кіріп кетті деп күдіктенсеңіз, дереу дәрігерге қаралыңыз.
- Батареяны ауыстыру кезінде, барлық жаңа және ескі батареяларды балалардың қолы жетпейтін жерде ұстаңыз. Батареяны ауыстырғаннан кейін, батарея бөлімінің жақсылап жабылғанын тексеріңіз.
- Егер батарея бөлімін жақсылап жабу мүмкін болмаса, өнімді қолданбаңыз. Балалардың қолы жетпейтін жерге қойып, өндірушіге хабарласыңыз.



Бұл қос изоляциясы бар және қорғағыш жерге қосу қамтамасыз етілмеген II СЫНЫПТЫ жабдық.

Өнім күтімі

Өнімді тек ұсақ талшықты шүберектермен тазалаңыз.

Қоршаған ортаны күту

Ескірген бұйымдарды және батареяны жою



Бұл өнім қайта өңдеп, қайта пайдалануға болатын жоғары сапалы материалдар мен бөлшектерден жасалған.



Өнімдегі бұл таңба өнімнің 2012/19/EU еуропалық директивасы арқылы қамтылатынын білдіреді.



Өнімдегі бұл таңба өнімде 2013/56/EC еуропалық директивасына сай келетін, қалыпты тұрмыстық қоқыспен бірге тастауға болмайтын батареялар бар екенін білдіреді. Электр және электрондық бұйымдар мен батареяларға арналған жергілікті жеке жинау жүйесінің ережелерімен танысыңыз. Жергілікті ережелерді орындаңыз және бұйымдар мен батареяларды қалыпты тұрмыстық қалдықтармен бірге тастамаңыз. Ескі бұйымдар мен батареяларды қоқысқа дұрыс тастау қоршаған ортаға және адам денсаулығына зиянды әсерлер тигізбеуге көмектеседі.

Лақтыруға болатын батареяларды тастау

Тасталатын батареяларды шығарып алу үшін батареяны орнату тарауын қараңыз.

Сәйкестік

CE 0560

Бұл өнім Еуропа қоғамдастығының радио кедергілеріне қойылатын талаптарына сай. Осы құжат арқылы Gibson Innovations компаниясы осы өнімнің 1999/5/EC директивасының негізгі талаптары мен басқа да тиісті ережелеріне сәйкес келетінін мәлімдейді. Еуропа Қауымдастығының сәйкестік туралы мәлімдемесінің көшірмесін «www.philips.com/support» торабында пайдаланушы нұсқаулығының PDF пішімді нұсқасынан көруге болады.



Анықтама және қолдау

Кеңейтілген онлайн қолдауын алу үшін келесі www.philips.com/support торабына кіріңіз:

- пайдаланушы нұсқаулығы мен жылдам бастау нұсқаулығын жүктеп алу;
- бейне материалдарды қарау (тек кейбір үлгілер үшін қол жетімді);
- жиі қойылатын сұрақтарға (ЖҚС) жауаптарды табу;
- электрондық пошта арқылы бізге сұрақ жіберу;
- қолдау көрсетуші өкілдермен сөйлесу.

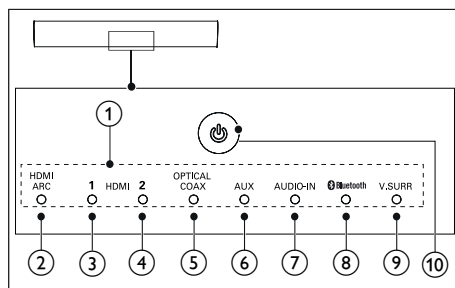
Тілді таңдап, өніміңіздің үлгі нөмірін енгізу үшін веб-сайттағы нұсқауларды орындаңыз. Сонымен қатар, еліңіздегі тұтынушыларға техникалық қызмет көрсету орталығына хабарласуыңызға да болады. Хабарласу алдында, өнімнің моделі мен сериялық нөмірін жазып алыңыз. Бұл ақпаратты өнімнің артқы немесе астыңғы жағынан таба аласыз.

2 Сіздің SoundBar жүйеңіз

Сатып алғаныңыз құтты болсын және Philips компаниясына қош келдіңіз! Philips ұсынатын қолдауды толық пайдалану үшін SoundBar жүйесін www.philips.com/welcome торабында тіркеңіз.

Негізгі құрылғыдағы көрсеткіштер

Бұл бөлім негізгі құрылғыдағы ЖШД көрсеткіштерінің ақпаратын сипаттайды.



① Дыбыс деңгейінің көрсеткіші

- Дыбыс деңгейін өзгерткен кезде, бір немесе бірнеше көрсеткіш (сегіз көрсеткішке дейін) дыбыс деңгейін көрсету үшін жанады.

Сымсыз жұптау көрсеткіштері

- Негізгі құрылғы мен көлемдік динамиктер арасындағы сымсыз жұптау кезінде сегіз көрсеткіш бір-бірлеп жыпылықтайды.
- Жұптау сәтті аяқталғанда, сегіз көрсеткіш үш секунд бойы жанады.
- Егер жұптау сәтсіз болса, сегіз көрсеткіш үш рет жыпылықтайды.

② HDMI ARC

- Кіріс көзі ретінде HDMI ARC таңдалған кезде жанады.
- Таңдалған HDMI ARC көзінен ешқандай дыбыс анықталмаған кезде немесе қолдау көрсетілмейтін дыбыс пішімі анықталған кезде жыпылықтайды.

③ HDMI 1

Кіріс көзі ретінде HDMI IN 1 таңдалған кезде жанады.

④ HDMI 2

Кіріс көзі ретінде HDMI IN 2 таңдалған кезде жанады.

⑤ OPTICAL/COAX

- Оптикалық немесе коаксиалды кіріс көзіне ауысқан кезде жанады.
- Қолдау көрсетілмейтін дыбыс пішімі анықталған кезде жыпылықтайды.

⑥ AUX

AUX кіріс көзіне ауысқан кезде жанады.

⑦ AUDIO-IN

AUDIO-IN көзіне (3,5 мм ұя) ауысқан кезде жанады.

⑧ Bluetooth

- Bluetooth режиміне ауысқанда және Bluetooth құрылғылары жұпталғанда жанады.
- Bluetooth режиміне ауысқанда және Bluetooth құрылғылары жұпталмағанда жыпылықтайды.

⑨ B. SURR көрсеткіші

- Көлемдік режим таңдалған кезде жанады.
- Стерео режимі таңдалған кезде өшеді.
- Түн режимі/автоматты дыбыс деңгейі қосылған кезде бір рет жыпылықтайды.
- Dolby Digital дыбысы енгізілгенде екі рет жыпылықтайды.
- Түн режимі/автоматты дыбыс деңгейі ажыратылған кезде екі рет жыпылықтайды.

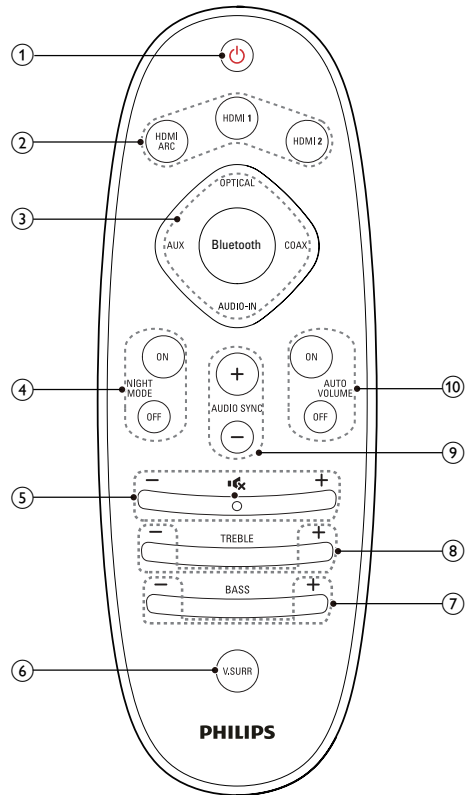
- DTS дыбысы енгізілген кезде үш рет жыпылықтайды.

⑩ ⏻ (Күту режимі қосылды/Күту режимінің көрсеткіші)

SoundBar жүйесі күту режимінде болғанда күту режимінің көрсеткіші қызыл болады.

Қашықтан басқару пульті

Бұл бөлімде қашықтан басқару құралына шолу жасалады.



① ⏻ (Күту режимі қосылды)

- SoundBar жүйесін қосу немесе күту режиміне ауыстыру.

- EasyLink мүмкіндігі қосылып тұрғанда барлық жалғанған HDMI CEC үйлесімді құрылғыларды күту режиміне ауыстыру үшін кемінде үш секунд басып тұрыңыз.

② HDMI таңдау

HDMI ARC: көзді HDMI ARC

қосылымына ауыстыру.

HDMI 1: көзді HDMI IN 1 қосылымына ауыстыру.

HDMI 2: көзді HDMI IN 2 қосылымына ауыстыру.

③ Негізді ашу түймелері

OPTICAL: Дыбыс көзін оптикалық қосылымға ауыстыру.

COAX: Дыбыс көзін коаксиалды қосылымға ауыстыру.

AUDIO-IN: дыбыс көзін AUDIO-In қосылымына (3,5 мм ұя) ауыстыру.

AUX: Дыбыс көзін AUX қосылымына ауыстыру.

Bluetooth: Bluetooth режиміне ауыстыру.

④ NIGHT MODE ON/OFF

Түн режимін қосу немесе өшіру.

⑤ Дауыс реттеуші

+/-: Дыбыс деңгейін жоғарылату немесе төмендету.

🔊: Дыбысты өшіру немесе қалпына келтіру.

⑥ VSURR

- Stereo және виртуалды көлемдік дыбыс арасында ауысу.
- HDMI-in режимінде (**HDMI IN 1** немесе **HDMI IN 2** арқылы қосылған) дыбыс шығысын SoundBar динамигі немесе теледидар динамигі арқылы қосу үшін басып тұрыңыз.

⑦ BASS +/-

Бассты көбейту немесе азайту.

⑧ TREBLE +/-

Жоғарғы дыбыс жиілігін көбейту немесе азайту.

⑨ AUDIO SYNC +/-

Дыбыс кідірісін көбейту немесе азайту.

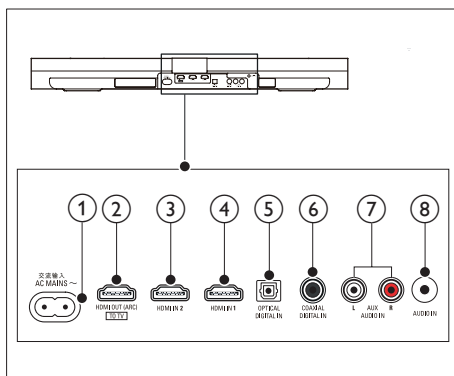
⑩ AUTO VOLUME ON/OFF

Дыбыс деңгейін қосу немесе өшіру.

Қосқыштар

Бұл бөлімде SoundBar жүйесінде қол жетімді қосқыштарға шолу жасалады.

Артқы ұялар



① AC MAINS~

Қуат көзіне жалғау.

② TO TV-HDMI OUT (ARC)

Теледидардағы HDMI (ARC) кірісіне жалғау.

③ HDMI IN 2

Сандық құрылғыдағы HDMI шығыс ұясына жалғау.

④ HDMI IN 1

Сандық құрылғыдағы HDMI шығыс ұясына жалғау.

⑤ DIGITAL IN-OPTICAL

Теледидардағы немесе сандық құрылғыдағы оптикалық дыбыс шығу ұясына жалғау.

6 DIGITAL IN-COAXIAL

Теледидардағы немесе сандық құрылғыдағы коаксиальді дыбыс шығу ұясына жалғау.

7 AUDIO IN-AUX

Теледидардағы немесе аналогтық құрылғыдағы аналогтық дыбыс шығу ұясына жалғау.

8 AUDIO-IN

Мысалы, MP3 ойнатқыштан (3,5 мм ұя) дыбыс кірісі.

- Динамик зарядталып жатқанда (негізгі құрылғыға бекітілген), көрсеткіш сары болып жанады.
- Динамик күту режиміне өткенде, көрсеткіш сары болып жыпылықтайды.

2 Қосылым пернесі

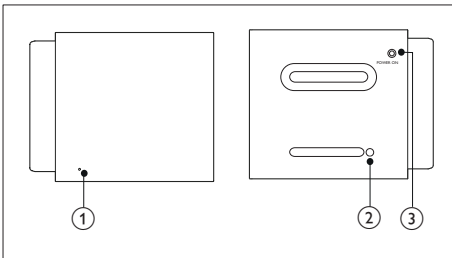
Динамиктің жұптау режиміне өту үшін істікпен басыңыз.

3 POWER ON

Күту режиміне автоматты түрде өтсе, сымсыз динамикті қосу үшін басыңыз.

Сымсыз динамиктер

SoundBar жүйесі 2 сымсыз көлемдік динамикпен (сол жақ және оң жақ) келеді.



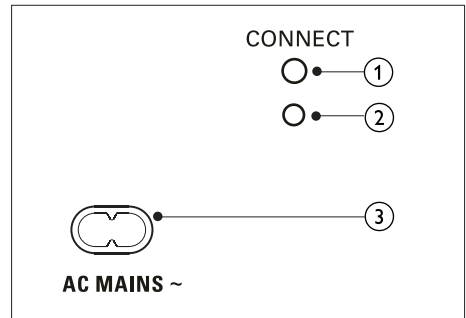
* Жоғарыдағы сурет оң жақ динамиктің жоғарғы көрінісі мен төменгі көрінісіне арналған.

1 Динамик көрсеткіші

- Негізгі құрылғы мен динамик арасындағы сымсыз жұптау кезінде көрсеткіш қызыл болып жылдам жыпылықтайды.
- Жұптау сәтті аяқталғанда, көрсеткіш тұтас ақ түсті (негізгі құрылғыдан ажыратылған) болады немесе көрсеткіш ақ түсті болып 30 секунд жанады да, күңгірттенеді (негізгі құрылғыға бекітілуде).
- Жұптау сәтсіз болғанда немесе жұптау орындалмай қалғанда, көрсеткіш қызыл болып жай жыпылықтайды.

Сымсыз сабвуфер

SoundBar жүйесі сымсыз сабвуфермен келеді.



1 ҚОСУ

Сабвуфердің жұптау режиміне өту үшін басыңыз.

2 Сабвуфер көрсеткіші

- Қуат қосылған кезде, көрсеткіш жанады.
- Сабвуфер мен негізгі құрылғы арасында сымсыз жұптау кезінде көрсеткіш ақ болып жылдам жыпылықтайды.
- Жұптау сәтті аяқталғанда, көрсеткіш ақ болып жанады.
- Жұптау сәтсіз болғанда, көрсеткіш ақ болып жай жыпылықтайды.

3 AC MAINS~

Қуат көзіне жалғау.

3 Қосылу және параметрлерді орнату

Бұл бөлім SoundBar жүйесін теледидарға және басқа құрылғыларға қосуға, одан кейін параметрлерін орнатуға көмектеседі. SoundBar жүйесі мен қосалқы құралдардың негізгі қосылымдары туралы ақпарат алу үшін жылдам бастау нұсқаулығын қараңыз.

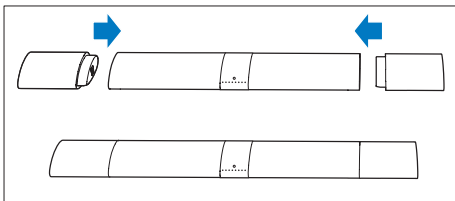
Ескертпе

- Идентификаторды және жабдық рейтингтерін өнімнің артындағы немесе төменгі жағындағы түр тақтасында көріңіз.
- Қандай да қосылымдарды жасау немесе өзгерту алдында барлық құрылғылар розеткадан ажыратылғанын тексеріңіз.

Динамиктерді зарядтау

Сымсыз көлемдік динамик негізгі құрылғыдан ажыратылса, оның батарея деңгейі динамиктегі көрсеткіш арқылы көрсетіледі.

- Ақ болып жанады: толық батарея
- Қызыл болып жанады: батарея деңгейі төмен (30%-дан аз қалған)
- Қызыл болып жыпылықтайды: таусылуға жақын (10%-дан аз қалған)



- 1 Динамиктерді зарядтау үшін динамиктерді негізгі құрылғыға бекітіңіз.

- 2 Негізгі құрылғыны қосыңыз.
 - ↳ Зарядтау кезінде динамиктегі көрсеткіш сары болып жанады.
 - ↳ Толық зарядталған кезде, динамиктегі көрсеткіш ақ болып 30 секунд жанады.

Ескертпе

- Динамиктерді толық зарядтау үшін шамамен 2 сағат кетуі мүмкін.
- Негізгі құрылғы күту режимінде болғанда зарядтау 4 сағаттан артық уақытқа созылса, динамиктер күту режиміне автоматты түрде ауысады.

Динамиктермен/ сабвуфермен жұптау

SoundBar жүйесін, динамиктерді және сабвуферді қосқан кезде, сымсыз динамиктер мен сабвуфер SoundBar жүйесімен сымсыз қосылым үшін автоматты түрде жұпталады. Сымсыз динамиктер мен сабвуферден ешқандай дыбыс естілмесе, динамиктер мен сабвуферді қолмен жұптаңыз.

Динамиктермен жұптау

- 1 SoundBar жүйесі мен көлемдік динамикті қосыңыз.
 - ↳ SoundBar жүйесіне қосылым жоғалса, динамиктегі көрсеткіш қызыл болып жай жыпылықтайды.
- 2 Жұптау режиміне өту үшін динамиктегі **Қосылым пернесі** түймесін істікпен басыңыз.
 - ↳ Динамиктегі көрсеткіш қызыл болып жылдам жыпылықтайды.
- 3 Қашықтан басқару құралында **AUX** түймесін, одан кейін **TREBLE -**, **BASS +** және **+** (**Дауысы**) түймелерін үш секунд ішінде басыңыз.
 - ↳ Жұптау сәтті аяқталса, динамиктегі көрсеткіш ақ болып жанады (негізгі құрылғыдан ажыратылған) немесе

динамиктегі көрсеткіш ақ түсті болып 30 секунд жанады (негізгі құрылғыға бекітілуде).

↳ Жұптау сәтсіз болса, динамиктегі көрсеткіш қызыл болып жай жыпылықтайды.

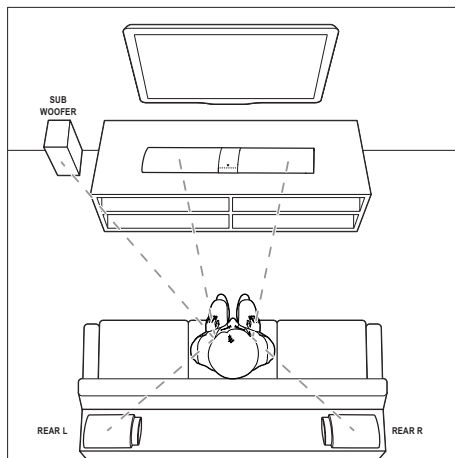
- 4 Жұптау сәтсіз болса, жоғарыдағы қадамдарды қайталаңыз.
- 5 Басқа көлемдік динамикті негізгі құрылғымен жұптау үшін жоғарыдағы қадамдарды қайталаңыз.

Сабвуфермен жұптау

- 1 SoundBar жүйесі мен сабвуферді қосыңыз.
↳ SoundBar жүйесіне қосылым жоғалса, сабвуфердегі көрсеткіш ақ болып жай жыпылықтайды.
- 2 Жұптау режиміне өту үшін сабвуфердегі **CONNECT** түймесін басыңыз.
↳ Сабвуфердегі көрсеткіш ақ болып жылдам жыпылықтайды.
- 3 Қашықтан басқару құралында **AUX** түймесін, одан кейін **TREBLE -**, **BASS +** және **+** (**Дауысы**) түймелерін үш секунд ішінде басыңыз.
↳ Жұптау сәтті аяқталса, сабвуфердегі көрсеткіш ақ болып жанады.
↳ Жұптау сәтсіз болса, сабвуфердегі көрсеткіш ақ болып жай жыпылықтайды.
- 4 Жұптау сәтсіз болса, жоғарыдағы қадамдарды қайталаңыз.

Динамиктерді орналастыру

Ең жақсы дыбыс әсері үшін барлық динамиктерді отыратын орынға қарай орналастырыңыз және құлақ деңгейіне (отырғандағы) жақын орнатыңыз.



Ескертпе

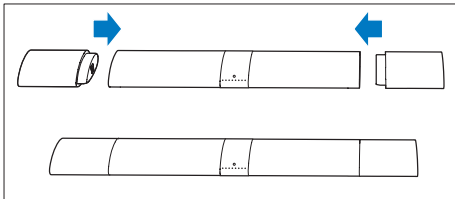
- Көлемдік дыбыс бөлме пішіні және өлшемі, қабырға мен төбе түрі, терезелер мен шағылыстыратын беттер және динамик акустикасы сияқты факторларға байланысты. Оңтайлы параметрді табу үшін динамик орындарымен тәжірибелер өткізіңіз.

Динамиктерді орналастыру үшін мына жалпы нұсқауларды орындаңыз.

- 1 Отырған орын:
Бұл тыңдау аймағының ортасы.
- 2 SoundBar жүйесін отыратын орын алдына қойыңыз.
- 3 **REAR L** (артқы сол жақ) және **REAR R** (артқы оң жақ) көлемдік динамиктері:
Артқы көлемдік динамиктерді отырған орынның сол жағына және оң жағына, онымен бір қатарға немесе оның артында қойыңыз.
- 4 **SUBWOOFER** (сабвуфер)
Сабвуферді теледидардан кемінде бір метр солға немесе оңға орнатыңыз. Қабырғадан шамамен 10 сантиметр бос аралық қалдырыңыз.

Көлемдік динамиктерді бекіту

Мысалы, телешоулар мен жаңалықтар көру сияқты дыбысты тыңдау үшін көлемдік динамиктерді негізгі құрылғыға бекітуге де болады.

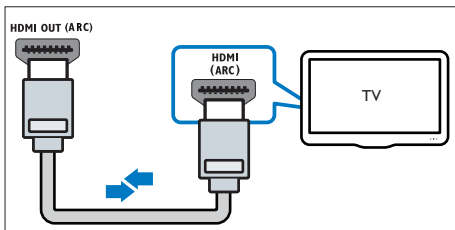


Теледидарға жалғау

SoundBar жүйесін теледидарға қосыңыз. Телебағдарламалардың дыбысын SoundBar жүйесі арқылы тыңдай аласыз. SoundBar жүйесі мен теледидарда қол жетімді ең жақсы сапалы қосылымды пайдаланыңыз.

Теледидарға HDMI (ARC) арқылы қосылу

SoundBar жүйесі Дыбысты қайтару арнасы (ARC) мүмкіндігі бар HDMI көзін қолдайды. Теледидар HDMI ARC көзімен үйлесімді болса, бір HDMI кабелін пайдаланып, теледидар дыбысын SoundBar жүйесі арқылы ести аласыз.



- 1 Жылдамдығы жоғары HDMI кабелін пайдаланып, SoundBar жүйесіндегі **HDMI OUT (ARC)** қосқышын теледидардағы **HDMI ARC** қосқышына қосыңыз.

- Теледидардың **HDMI ARC** қосқышының белгісі басқа болуы мүмкін. Мәліметтерді теледидардың пайдаланушы нұсқаулығында қараңыз.

- 2 Теледидарда HDMI-CEC әрекеттерін қосыңыз. Мәліметтерді теледидардың пайдаланушы нұсқаулығында қараңыз.

Ескертпе

- Теледидар HDMI ARC көзімен үйлесімді болмаса, теледидар дыбысын SoundBar арқылы есту үшін дыбыстық кабельді қосыңыз. (ақылдасу 'Дыбысты теледидардан және басқа құрылғылардан қосу' бет 11)
- Теледидардың DVI қосқышы бар болса, теледидарға қосылу үшін HDMI/DVI адаптерін пайдалануға болады. Бірақ, кейбір мүмкіндіктер қол жетімді болмауы мүмкін.

Сандық құрылғыларды HDMI арқылы жалғау

Телеприставка, DVD/Blu-ray ойнатқышы немесе ойын консолі сияқты сандық құрылғыны SoundBar жүйесіне бір HDMI қосылымы арқылы қосыңыз. Құрылғыларды осылайша жалғағанда және файлды немесе ойынды ойнатқанда,

- теледидарда бейне көрсетіледі және
- дыбыс SoundBar жүйесінде автоматты түрде ойнайды.

- 1 Жылдамдығы жоғары HDMI кабелін пайдаланып сандық құрылғыдағы **HDMI OUT** қосқышын SoundBar жүйесіндегі **HDMI IN 1/2** қосқышына қосыңыз.
- 2 SoundBar жүйесін теледидарға **HDMI OUT (ARC)** арқылы қосыңыз.
 - Егер ТД HDMI CEC үйлесімді болмаса, теледидарды дұрыс бейне кірісін таңдаңыз.
- 3 Жалғанған құрылғыда HDMI-CEC әрекеттерін қосыңыз. Мәліметтер алу үшін құрылғының пайдаланушы нұсқаулығын қараңыз.

Дыбысты теледидардан және басқа құрылғылардан қосу

Теледидардың немесе басқа құрылғылардың дыбысын Soundbar динамиктері арқылы ойнатыңыз.

Теледидарда, Soundbar жүйесінде және басқа құрылғыларда қол жетімді ең жақсы сапалы қосылымды пайдаланыңыз.

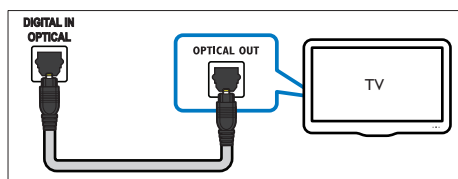


Ескертпе

- Soundbar жүйесі мен теледидар HDMI ARC арқылы қосылған кезде, дыбыстық қосылым қажет емес.

1-параметр: Дыбысты сандық оптикалық кабель арқылы қосу

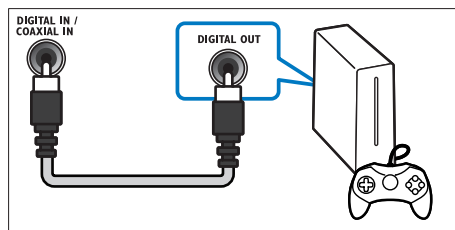
Ең жақсы сапалы дыбыс



- 1 Оптикалық кабельді пайдаланып SoundBar жүйесіндегі **OPTICAL** қосқышын теледидардағы немесе басқа құрылғыдағы **OPTICAL OUT** қосқышына қосыңыз.
 - Сандық қосқышта **SPDIF** немесе **SPDIF OUT** белгісі болуы мүмкін.

2-параметр: Дыбысты сандық коаксиалды кабель арқылы қосу

Жақсы сапалы дыбыс

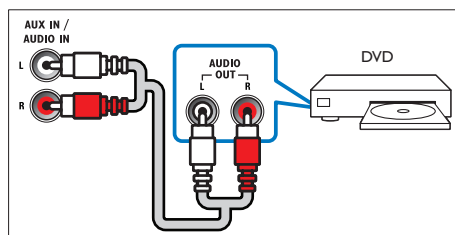


- 1 Коаксиалды кабельді пайдаланып SoundBar жүйесіндегі **COAXIAL** қосқышын теледидардағы немесе басқа құрылғыдағы **COAXIAL/DIGITAL OUT** қосқышына қосыңыз.
 - Сандық коаксиалды қосқышта **DIGITAL AUDIO OUT** белгісі болуы мүмкін.

3-параметр: Дыбысты аналогтық дыбыстық кабельдер арқылы жалғау

Қарапайым сапалы дыбыс

- 1 Аналогтық кабельді пайдаланып SoundBar жүйесіндегі **AUX** қосқыштарын теледидардағы немесе басқа құрылғыдағы **AUDIO OUT** қосқыштарына қосыңыз.



4 SoundBar жүйесін пайдалану

Бұл бөлім қосылған құрылғылардан дыбысты ойнату үшін SoundBar жүйесін пайдалануға көмектеседі.

Бастау алдында

- Қысқа бастау нұсқаулығында және пайдаланушы нұсқаулығында сипатталған қажет қосылымдарды жасаңыз.
- SoundBar жүйесін басқа құрылғылардың дұрыс көзіне қосыңыз.

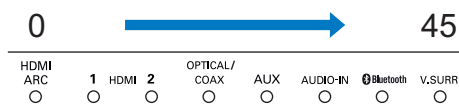
Дыбыс деңгейін реттеу

1 Дыбыс деңгейін жоғарылату немесе төмендету үшін +/- (Дауысы) түймесін басыңыз.

- Дыбысты өшіру үшін **✖** (Дауыссыз) түймесін басыңыз.
- Дыбысты қалпына келтіру үшін **✖** (Дауыссыз) түймесін қайтадан басыңыз немесе +/- (Дауысы) түймесін басыңыз.

Дыбыс деңгейінің көрсеткіші

- Дыбыс деңгейі өзгертілген кезде, негізгі құрылғыдағы бір немесе бірнеше **Дыбыс деңгейінің көрсеткіші** (8 көрсеткішке дейін) дыбыс деңгейін көрсету үшін жанады. Неғұрлым көп көрсеткіш жанса, дыбыс деңгейі соғұрлым жоғары болады.



- Дыбыс деңгейі пернесін бес секунд бойы баспасаңыз, дыбыс деңгейінің көрсеткіштері өшеді және ағымдағы көз көрсеткіші мен дыбыс режимінің көрсеткіші жанады.

Дыбысты таңдау

Бұл бөлім бейне немесе музыка үшін тамаша дыбысты таңдауға көмектеседі.

Көлемдік дыбыс режимі

Көлемдік дыбыс режимдерімен терең дыбыс тәжірибесін алыңыз.

1 Көлемдік режимін таңдау үшін **V.SURR** түймесін басыңыз.

- **Көлемдік:** көлемдік тыңдау жағдайын жасайды. Негізгі құрылғыдағы **V.SURR** көрсеткіші жанады.
- **Сtereo:** Екі арналы стерео дыбыс. Музыканы тыңдау үшін тамаша.

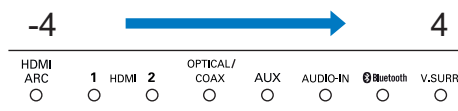
Эквалайзер

SoundBar жүйесінің жоғарғы жиілік (жоғарғы дыбыс жиілігі) және төменгі жиілік (басс) параметрлерін өзгертіңіз.

1 Жиілікті өзгерту үшін **TREBLE +/-** немесе **BASS +/-** түймесін басыңыз.

Жоғарғы дыбыс жиілігі/басс көрсеткіші

- Жиілік деңгейлері өзгертілген кезде, негізгі құрылғыдағы бір немесе бірнеше көрсеткіш (8 көрсеткішке дейін) жиілік деңгейін көрсету үшін жанады. Неғұрлым көп көрсеткіш жанса, дыбыс жиілігі немесе басс соғұрлым жоғары болады.



Авто дыбыс деңгейі

Басқа көзге ауысқанда дыбыс деңгейін тұрақты сақтау үшін автоматты дыбыс деңгейін қосыңыз.

Сондай-ақ, ол тыныш қойылымдар үшін дыбыс деңгейін жоғарылатып, ал қатты

дыбысты қойылымдар үшін дыбыс деңгейін төмендетіп, дыбыс динамикасын қысады.

1 Автоматты дыбыс деңгейін қосу немесе өшіру үшін **AUTO VOLUME ON/OFF** түймесін басыңыз.

↳ Автоматты дыбыс деңгейі қосылған кезде, **V.SURR** көрсеткіші бір рет жыпылықтайды.

↳ Дыбыс деңгейі өшірілген кезде, **V.SURR** көрсеткіші екі рет жыпылықтайды.

Сурет пен дыбысты синхрондау

Егер дыбыс пен бейне синхрондалмаған болса, дыбысты бейнеге сай болатындай кідіртiңiз.

1 Дыбысты бейнемен үндестіру үшін **AUDIO SYNC +/-** түймесін басыңыз.

- **AUDIO SYNC +** дыбыс кідірісін көбейтеді, ал **AUDIO SYNC -** дыбыс кідірісін азайтады.

↳ Дыбыс кідірісінің мәні өзгертілген кезде, неғұрлым көп мән/кідіріс орнатылса, негізгі құрылғыда соғұрлым көп көрсеткіш жанады.

Түн режимі

Жай тыңдау үшін дыбыс ойнатылған кезде, қатты дыбыс деңгейін төмендетіңіз. Түн режимі тек Dolby Digital динамиктері үшін қол жетімді.

1 Түн режимін қосу немесе өшіру үшін **NIGHT MODE ON/OFF** түймесін басыңыз.

↳ Түн режимі қосылу кезде **V.SURR** көрсеткіші бір рет жыпылықтайды.

↳ Түн режимі өшіру кезде **V.SURR** көрсеткіші екі рет жыпылықтайды.

Ескертпе

- Дыбыс деңгейі қосылу күйге орнатылса, түн режимін қоса алмайсыз.

MP3 ойнатқышы

Дыбыстық файлдарды немесе музыканы ойнату үшін MP3 ойнатқышын қосыңыз.

Қажетті әрекеттер

- MP3 ойнатқышы.
- 3,5 мм стерео дыбыстық кабелі.

1 3,5 мм стерео дыбыстық кабелін пайдаланып MP3 ойнатқышын SoundBar жүйесіндегі **AUDIO-IN** қосқышына қосыңыз.

2 **AUDIO-IN** түймесін басыңыз.

3 Дыбыстық файлдарды немесе музыканы таңдау және ойнату үшін MP3 ойнатқышындағы түймелерді басыңыз.

- MP3 ойнатқышында дыбыс деңгейін ең жоғарғы 80% дыбыс деңгейі ауқымында орнату ұсынылады.

Музыканы Bluetooth арқылы ойнату

Bluetooth арқылы SoundBar жүйесін Bluetooth құрылғысымен (iPad, iPhone, сенсорлы iPod, Android телефоны немесе ноутбук сияқты) қосыңыз, сонда құрылғыда сақталған дыбыстық файлдарды SoundBar динамиктері арқылы тыңдай аласыз.

Қажетті әрекеттер

- A2DP Bluetooth профайлын қолдайтын және 2.1 + EDR Bluetooth нұсқасы бар Bluetooth құрылғысы.
- SoundBar жүйесі мен Bluetooth құрылғысы арасындағы жұмыс ауқымы шамамен 10 метр (30 фут).

1 SoundBar режимінен Bluetooth режиміне ауысу үшін қашықтан басқару құралындағы **Bluetooth** түймесін басыңыз.

↳ **Bluetooth** көрсеткіші жыпылықтайды.

- 2 Bluetooth құрылғысында Bluetooth қызметін қосыңыз, қосылымды бастау үшін іздеп, **Philips HTL9100** параметрін таңдаңыз (Bluetooth қызметін қосу жолы туралы Bluetooth құрылғысының пайдаланушы нұсқаулығынан қараңыз).
↳ Қосылым кезінде көрсеткіш жыпылықтайды.
- 3 SoundBar жүйесінен сигнал дыбысы естілгенше күтіңіз.
↳ **Bluetooth** көрсеткіші жаңады.
↳ Қосылым сәтсіз болса, **Bluetooth** көрсеткіші үздіксіз жыпылықтайды.
- 4 Bluetooth құрылғысында дыбыс файлдарын немесе музыканы таңдап, ойнатыңыз.
- Ойнату кезінде қоңырау қабылданса, музыка ойнату уақытша тоқтатылады. Қоңырау аяқталған кезде ойнату жалғасады.
 - Музыка ағыны үзілсе, Bluetooth құрылғысын Soundbar жүйесіне жақын қойыңыз.
- 5 Bluetooth құрылғысынан шығу үшін басқа көзді таңдаңыз.
- Bluetooth режиміне қайта ауысқанда Bluetooth қосылымы белсенді болып қалады.



Ескертпе

- Музыка ағыны құрылғы мен SoundBar жүйесі арасындағы қабырға, құрылғыны жабатын металл корпус немесе бірдей жиілікте жұмыс істейтін жақын жердегі басқа құрылғылар сияқты кедергілерден үзілуі мүмкін.
- SoundBar жүйесін басқа Bluetooth құрылғысымен қосқыңыз келсе, ағымдағы қосылған Bluetooth құрылғысын ажыратыңыз.

Автоматты күту режимі

Мультимедианы қосылған құрылғыдан ойнату кезінде SoundBar жүйесі күту режиміне келесі жағдайларда автоматты түрде ауысады:

- 15 минут бойы ешқандай көз түймесі басылмаған және
- қосылған құрылғыдан ешқандай дыбыс/бейне ойнату анықталмаған.

Зауыттық параметрлерді қолдану

SoundBar жүйесін зауытта бағдарламаланған әдепкі параметрлерге қалпына келтіре аласыз.

- 1 AUX режимінде **NIGHT MODE OFF** түймесін 5 секунд басып тұрыңыз.
- ↳ Зауыттық параметрлерді қалпына келтіру аяқталған кезде SoundBar жүйесі автоматты түрде өшеді және қайта іске қосылады.

5 SoundBar жүйесін қабырғаға орнату

SoundBar жүйесін қабырғаға орнату жолы туралы ақпаратты қабырғаға орнату нұсқаулығынан қараңыз.

SoundBar жүйесін қабырғаға орнатпастан бұрын, барлық қауіпсіздік сақтандыруларын оқып шығыңыз. (ақылдасу 'Қауіпсіздік' бет 2)

Қабырғаға орнату

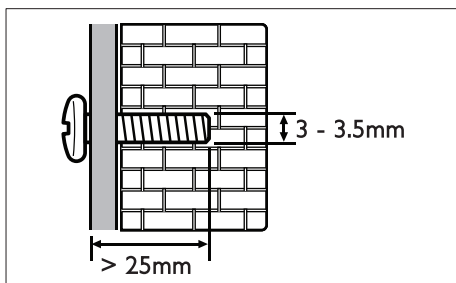


Ескертпе

- Қабырғаға орнатудан немесе қабырғадан алудан бұрын, көлемдік динамиктерді негізгі құрылғыдан ажыратуыңыз керек.
- Қабырғаға дұрыс емес орнату сәтсіз жағдайға, жарақатқа немесе зақымға әкелуі мүмкін. Қандай да бір сұрағыңыз болса, еліңіздегі тұтынушыларға қолдау көрсету орталығына хабарласыңыз.
- Қабырға кронштейнін өнім мен қабырға кронштейнінің салмағын ұстап тұра алатын қабырғаға орнатыңыз.
- Қабырғаға орнатпастан бұрын, soundbar жүйесінің астындағы төрт резеңке аяқты алып тастамауыңыз керек, болмаса, резеңке аяқтар қайта бекітілмеуі мүмкін.

Бұранда ұзындығы/диаметрі

Қабырға түріне байланысты, бұл қабырғаға орнату қапсырмасын орнату кезінде міндетті түрде ұзындығы мен диаметрі сәйкес келетін бұрандаларды пайдаланыңыз.



6 Өнім сипаттамалары



Ескертпе

- Техникалық сипаттамалар және дизайн ескертусіз өзгертілуі мүмкін.

Күшейткіш

- Жалпы шығыс қуаты:
210 Вт RMS (+/- 0,5 дБ, 30% THD) /
168 Вт RMS (+/- 0,5 дБ, 10% THD)
- Жиілік жауабы: 20 Гц-20 кГц / ±3 дБ
- Сигнал-шу қатынасы: > 65 дБ (CCIR) /
(А-өлшенген)
- Кіріс сезімталдық:
 - AUX: 400 мВ
 - AUDIO-IN: 220 мВ

Дыбыс

- S/PDIF сандық дыбыс кірісі:
 - Коаксиалды: IEC 60958-3
 - Оптикалық: TOSLINK

Bluetooth

- Bluetooth профайлдары: A2DP
- Bluetooth нұсқасы: 2.1 + EDR

Негізгі бөлік

- Қуат көзі: 110-240 В~, 50/60 Гц
- Қуат тұтынуы: 50 Вт
- Күту режиміндегі қуат тұтынуы: ≤ 0,5 Вт
- Динамик кедергісі:
 - Вуфер: 8 Ом
 - Твитер: 8 Ом
- Динамик драйверлері: 2 x 63,5 мм (2,5")
вуфер + 2 x 25,4 мм (1") твитер
- Өлшемдері (Е x Б x Қ): 1035 x 73 x 156 мм
(2 көлемдік динамик тіркеулі кезде)
- Салмағы: 3,9 кг

Көлемдік динамиктер

- Динамик кедергісі: 8 Ом
- Динамик драйверлері: 2 x 63,5 мм (2,5")
толық ауқым
- Өлшемдері (Е x Б x Қ): 191 x 73 x 156 мм
- Салмағы: әрқайсысы 0,7 кг

Сабвуфер

- Қуат көзі: 110-240 В~, 50/60 Гц
- Қуат тұтынуы: 30 Вт
- Күту режиміндегі қуат тұтынуы: ≤ 0,5 Вт
- Кедергісі: 4 Ом
- Динамик драйверлері: 1 x 165 мм (6,5")
вуфер
- Өлшемдері (Е x Б x Қ): 200 x 510 x 201 мм
- Салмағы: 4,9 кг

Қабырғаға орнату

- Өлшемдері (Е x Б x Қ): 40 x 100 x 26,5 мм
- Салмағы: әрқайсысы 0,1 кг

Қашықтан басқару құралының батареялары

- 2 x AAA-R03-1,5 В

Күту режимі туралы ақпарат

- 15 минут бойы әрекетсіз тұрса, өнім күту режиміне немесе желілік күту режиміне автоматты түрде ауысады.
- Күту режиміндегі немесе желілік күту режиміндегі қуатты тұтынуы 0,5 Вт-тан азырақ болады.
- Bluetooth қосылымын өшіру үшін қашықтан басқару құралында Bluetooth түймесін басып тұрыңыз.
- Bluetooth қосылымын белсендіру үшін Bluetooth құрылғыңызда Bluetooth қосылымын белсендіріңіз немесе Bluetooth қосылымын NFC тері (бар болса) арқылы қосыңыз.

7 Ақаулықтарды жою



Абайлаңыз

- Ток соғу қаупі. Өнімнің корпусын ешқашан алмаңыз.

Кепілдік жарамдылығын сақтау үшін өнімді ешқашан өзіңіз жөндеуге әрекет жасаманыз. Егер осы өнімді пайдалануды мәселелер бар болса, қызметті сұрау алдында мыналарды тексеріңіз. Егер мәселе әлі бар болса, www.philips.com/support бетінде қолдау алыңыз.

Негізгі бөлік

SoundBar жүйесіндегі түймелер жұмыс істемейді.

- SoundBar жүйесін қуат көзінен бірнеше минутқа ажыратыңыз да, қайтадан қосыңыз.

Дыбыс

SoundBar динамиктерінен ешқандай дыбыс жоқ.

- SoundBar жүйесінің дыбыстық кабелін теледидарға немесе басқа құрылғыларға қосыңыз. Бірақ, мына жағдайда бөлек дыбыстық қосылым қажет емес:
 - SoundBar жүйесі мен теледидар **HDMI ARC** қосылымы арқылы қосылған немесе
 - құрылғы SoundBar жүйесіндегі **HDMI IN** қосқышына қосылған.
- SoundBar жүйесін зауыттық параметрлеріне қайта орнатыңыз.
- Қашықтан басқару құралында дұрыс дыбыс кірісін таңдаңыз.
- SoundBar жүйесінің үні өшірілмегендігін тексеріңіз.

Сымсыз көлемдік динамиктерден ешқандай дыбыс жоқ.

- Динамиктерді негізгі құрылғыға сымсыз түрде қосыңыз (ақылдасу 'Динамиктермен жұптау' бет 8).
- Батареяны зарядтау үшін сымсыз көлемдік динамиктерді негізгі құрылғыға бекітіңіз.

Сымсыз сабвуферден ешқандай дыбыс жоқ.

- Сабвуферді негізгі құрылғыға сымсыз түрде қосыңыз (ақылдасу 'Сабвуфермен жұптау' бет 9).

Бұрмаланған дыбыс немесе жаңғырық.

- Егер теледидар дыбысын SoundBar жүйесі арқылы ойнатсаңыз, теледидардың үні өшірулі екенін тексеріңіз.

Дыбыс пен бейне синхрондалмаған.

- Дыбысты бейнемен үндестіру үшін **AUDIO SYNC +/-** түймесін басыңыз.

Bluetooth

Құрылғы SoundBar жүйесімен қосыла алмайды.

- Құрылғы SoundBar жүйесіне қажетті профайлдарды қолдамайды.
- Құрылғының Bluetooth функциясын қоспағансыз. Функцияны қосу жолын құрылғының пайдаланушы нұсқаулығынан қараңыз.
- Құрылғы дұрыс қосылмаған. Құрылғыны дұрыстап қосыңыз.
- SoundBar басқа бір Bluetooth құрылғысымен жұпталып қойған. Қосылған құрылғыны ажыратып, әрекетті қайталаңыз.

Қосылған Bluetooth құрылғысынан дыбыс ойнату сапасы нашар.

- Bluetooth қабылдауы нашар. Құрылғыны SoundBar жүйесіне жақындатыңыз немесе құрылғы мен SoundBar арасындағы қандай да бір кедергіні алып тастаңыз.

Қосылған Bluetooth құрылғысы тұрақты түрде қосылады және ажыратылады.

- Bluetooth қабылдауы нашар. Құрылғыны SoundBar жүйесіне жақындатыңыз немесе құрылғы мен SoundBar арасындағы қандай да бір кедергіні алып тастаңыз.
- Кедергіні болдырмау үшін Bluetooth құрылғысындағы Wi-Fi функциясын өшіріңіз.
- Кейбір Bluetooth үшін қуатты үнемдеу мақсатында Bluetooth қосылымын автоматты түрде ажыратуға болады. Бұл SoundBar жүйесінің бұзылғанын білдірмейді.



Specifications are subject to change without notice

2015 © Gibson Innovations Limited. All rights reserved.

This product has been manufactured by, and is sold under the responsibility of Gibson Innovations Ltd., and Gibson Innovations Ltd. is the warrantor in relation to this product. Philips and the Philips Shield Emblem are registered trademarks of Koninklijke Philips N.V. and are used under license from Koninklijke Philips N.V.

HTL9100_12_UM (RU, UK, KK)_V4.0

