

Sempre pronti ad aiutarti

Registrare il prodotto e richiedere assistenza all'indirizzo
www.philips.com/support

HTL9100



Manuale utente

PHILIPS

Sommario

1	Importante	2
	Sicurezza	2
	Manutenzione del prodotto	3
	Salvaguardia dell'ambiente	3
	Conformità	3
	Guida e supporto tecnico	4

2	SoundBar	4
	Indicatori sull'unità principale	4
	Telecomando	5
	Connettori	6
	Altoparlanti wireless	7
	Subwoofer senza fili	7

3	Collegamento e configurazione	8
	Ricarica degli altoparlanti	8
	Associazione con gli altoparlanti/ subwoofer	8
	Posizionamento degli altoparlanti	9
	Collegamento al TV	10
	Collegamento di dispositivi digitali tramite HDMI	10
	Collegamento audio dal TV e da altri dispositivi	11

4	Utilizzo di SoundBar	12
	Regolazione del volume	12
	Scelta dell'audio	12
	Lettore MP3	13
	Riproduzione della musica tramite Bluetooth	13
	Auto standby	14
	Applicare le impostazioni predefinite	14

5	Montaggio a parete della SoundBar	15
	Montaggio a parete	15

6	Caratteristiche del prodotto	15
----------	-------------------------------------	----

7	Risoluzione dei problemi	16
----------	---------------------------------	----

1 Importante

Leggere attentamente le istruzioni prima di utilizzare il prodotto. La garanzia non copre i danni derivanti dal mancato rispetto delle istruzioni fornite.

Sicurezza

Rischio di scossa elettrica o di incendio!

- Non esporre il prodotto e gli accessori a pioggia o acqua. Non collocare contenitori di liquidi, ad esempio vasi, accanto al prodotto. Se vengono versati dei liquidi sopra o all'interno del prodotto, scollegarlo immediatamente dalla presa di corrente. Per un controllo del prodotto prima dell'uso, contattare il centro assistenza clienti.
- Non collocare mai il prodotto e gli accessori vicino a fiamme esposte o ad altre fonti di calore, inclusa la luce diretta del sole.
- Non inserire oggetti nelle aperture di ventilazione o in altre aperture del prodotto.
- Se si usa la spina di alimentazione o un accoppiatore per scollegare il dispositivo, assicurarsi che la spina e l'accoppiatore siano facilmente accessibili.
- Scollegare il prodotto dalla presa di corrente in caso di temporali.
- Estrarre sempre il cavo di alimentazione afferrando la spina e non il cavo.

Rischio di corto circuito o di incendio!

- Prima di collegare il prodotto alla presa di corrente accertarsi che la tensione di alimentazione corrisponda al valore stampato sotto o sul retro dell'apparecchio. Non collegare mai il prodotto alla presa di corrente se la tensione è diversa.

Rischio di lesioni o danni a SoundBar!

- Per i prodotti con montaggio a parete, utilizzare solo la staffa del supporto in dotazione. Fissare il supporto a una parete in grado di sostenere il peso del prodotto e del supporto stesso. Gibson Innovations non sarà da ritenersi responsabile in caso di danni o lesioni riconducibili a montaggi a parete non corretti.
- Non posizionare mai il prodotto o un qualsiasi oggetto su cavi di alimentazione o altre attrezzature elettriche.
- Se il prodotto viene trasportato in luoghi dove la temperatura è inferiore a 5°C, estrarlo dalla confezione e attendere che la sua temperatura raggiunga la temperatura ambiente prima di eseguire il collegamento alla presa di corrente.
- Le parti di questo prodotto possono essere di vetro. Maneggiare con cura per evitare ferite e danni.

Rischio di surriscaldamento!

- Non installare il prodotto in uno spazio ristretto. Lasciare uno spazio di almeno 10 cm intorno al prodotto per consentirne la ventilazione. Accertarsi che le aperture di ventilazione del prodotto non siano mai coperte da tende o altri oggetti.

Rischio di contaminazione!

- Non utilizzare combinazioni di batterie diverse (vecchie e nuove, al carbonio e alcaline, ecc...).
- Rischio di esplosione in caso di sostituzione errata delle batterie. Sostituire solo con un batteria uguale o equivalente.
- Rimuovere le batterie se scariche o se il telecomando deve rimanere a lungo inutilizzato.
- Le batterie contengono sostanze chimiche e devono quindi essere smaltite in modo corretto.

Rischio di ingoiare le batterie.

- Il prodotto/telecomando può contenere una batteria a bottone, che potrebbe essere ingoiata. Tenere sempre la batteria

fuori dalla portata dei bambini. Se ingerita, la batteria può causare ferite gravi o la morte. Possono verificarsi ustioni interne gravi a due ore dall'ingestione.

- Se si sospetta che una batteria sia stata inghiottita o sia stata inserita in una qualsiasi parte del corpo, consultare subito un medico.
- Quando si cambiano le batterie, tenere sia quelle vecchie che quelle nuove lontano dalla portata dei bambini. Assicurarsi che il vano batterie sia totalmente sicuro dopo aver sostituito la batteria.
- Se il vano batterie non risulta sicuro, non utilizzare più il prodotto. Tenere lontano dalla portata dei bambini e contattare il produttore.



Questo è un apparecchio di CLASSE II con doppio isolamento e senza dispositivi per la messa a terra.

Manutenzione del prodotto

Per la pulizia del prodotto, utilizzare solo panni in microfibra.

Salvaguardia dell'ambiente

Smaltimento di prodotti e batterie obsolete



Questo prodotto è stato progettato e realizzato con materiali e componenti di alta qualità che possono essere riciclati e riutilizzati.



Questo simbolo indica che il prodotto è conforme alla Direttiva europea 2012/19/EU.



Questo simbolo indica che il prodotto contiene batterie conformi alla Direttiva europea 2013/56/EU e che quindi non possono essere smaltite con i normali rifiuti domestici. Informarsi sul sistema di raccolta differenziata in vigore per i prodotti elettrici ed elettronici nella zona in cui si desidera smaltire il prodotto. Seguire le normative locali e non smaltire mai il prodotto e le batterie con i normali rifiuti domestici. Il corretto smaltimento delle batterie e dei prodotti non più utilizzabili aiuta a prevenire l'inquinamento ambientale e possibili danni alla salute.

Rimozione delle batterie

Per rimuovere le batterie, vedere la sezione relativa all'installazione delle batterie.

Conformità

CE 0560

Questo prodotto è conforme ai requisiti sulle interferenze radio della Comunità Europea. Con la presente, Gibson Innovations, dichiara che questo prodotto è conforme ai requisiti essenziali e ad altre disposizioni correlate della Direttiva 1999/5/EC.

Una copia della Dichiarazione di conformità CE è disponibile all'interno della versione PDF (Portable Document Format) del manuale dell'utente all'indirizzo Web www.philips.com/support.

Guida e supporto tecnico

Per l'assistenza online completa, visitare www.philips.com/support in:

- scaricare il manuale dell'utente e la guida rapida
- visualizzare le guide video (disponibili solo per modelli specifici)
- trovare risposte alle domande frequenti (FAQ)
- inviare una domanda per e-mail
- parlare in chat con un rappresentante dell'assistenza.

Seguire le istruzioni sul sito Web per selezionare la lingua preferita, quindi inserire il numero di modello del proprio prodotto.

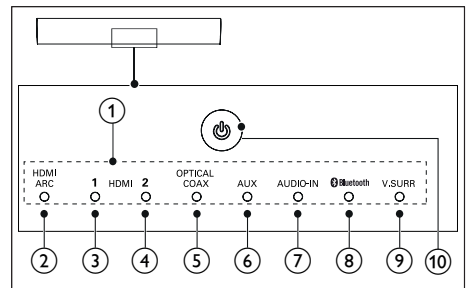
È inoltre possibile contattare l'assistenza clienti del proprio paese. Prima di contattare l'assistenza, annotare il numero di modello e il numero di serie del prodotto. Tali informazioni si trovano sul retro o sulla parte inferiore del prodotto.

2 SoundBar

Congratulazioni per l'acquisto e benvenuti in Philips! Per trarre il massimo vantaggio dall'assistenza fornita da Philips, registrare SoundBar sul sito www.philips.com/welcome.

Indicatori sull'unità principale

Questa sezione descrive le informazioni degli indicatori LED sull'unità principale.



① Indicatore volume

- Quando si modifica il volume, uno o più indicatori (fino a otto) si illuminano a segnalare il livello del volume.

Indicatori dell'associazione wireless

- Durante l'associazione wireless tra l'unità principale e gli altoparlanti surround, gli otto indicatori lampeggiano uno alla volta.
- Al completamento dell'associazione, gli otto indicatori si illuminano per tre secondi.
- Se l'associazione non viene eseguita correttamente, gli otto indicatori lampeggiano per tre volte.

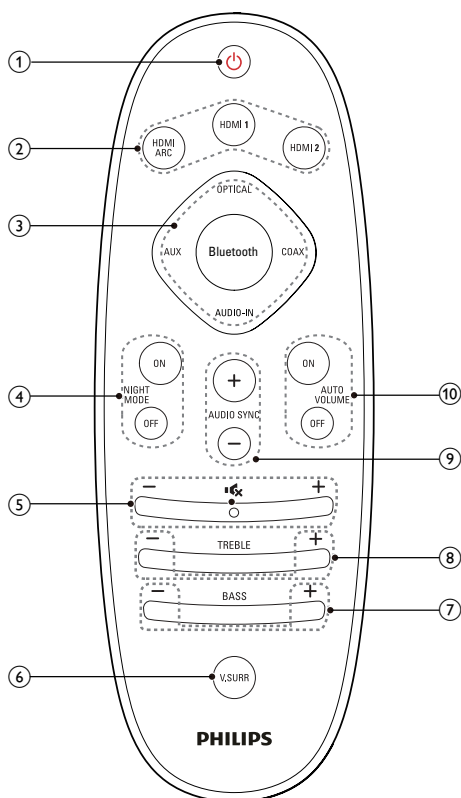
② HDMI ARC

- Si illumina quando si seleziona HDMI ARC come sorgente di ingresso.
- Lampeggia quando non viene selezionato l'audio dalla sorgente HDMI ARC o quando si seleziona un formato audio non supportato.

- ③ **HDMI 1**
Si illumina quando si seleziona HDMI IN 1 come sorgente di ingresso.
- ④ **HDMI 2**
Si illumina quando si seleziona HDMI IN 2 come sorgente di ingresso.
- ⑤ **OPTICAL/COAX**
- Si accende quando si passa all'ingresso ottico o coassiale.
 - Lampeggia quando viene rilevato un formato audio non supportato.
- ⑥ **AUX**
Si accende quando si passa alla sorgente d'ingresso AUX.
- ⑦ **AUDIO-IN**
Si illumina quando si passa a una sorgente AUDIO-IN (jack da 3,5 mm).
- ⑧ **Bluetooth**
- Si accende quando si passa alla modalità Bluetooth e i dispositivi Bluetooth sono associati.
 - Lampeggia quando si passa alla modalità Bluetooth e i dispositivi Bluetooth non sono associati.
- ⑨ **V.Spia SURR**
- Si illumina quando si seleziona la modalità surround.
 - Si spegne quando si seleziona la modalità stereo.
 - Lampeggia una volta quando si seleziona la modalità notte/volume automatico.
 - Lampeggia due volte quando si seleziona Dolby Digital come ingresso audio.
 - Lampeggia due volte quando si disattiva la modalità notte/volume automatico.
 - Lampeggia tre volte quando si seleziona DTS come ingresso audio.
- ⑩ **⏻ (Standby-Acceso/Spia di standby)**
Quando il sistema SoundBar è in modalità standby, l'indicatore di standby diventa rosso.

Telecomando

Questa sezione include una panoramica del telecomando.



- ① **⏻ (Standby-Acceso)**
- Consente di accendere il sistema SoundBar o di attivare la modalità standby.
 - Quando la funzione EasyLink è attiva, tenere premuto questo tasto per almeno tre secondi per far passare tutti i dispositivi compatibili HDMI CEC collegati al sistema alla modalità standby.
- ② **Selezione HDMI**
HDMI ARC: Consente di impostare la sorgente sul collegamento HDMI ARC.

HDMI 1: Consente di impostare la sorgente sul collegamento HDMI IN 1.
HDMI 2: Consente di impostare la sorgente sul collegamento HDMI IN 2.

③ **Tasti SOURCE**

OPTICAL: Consente di impostare la sorgente audio sul collegamento ottico.
COAX: Consente di impostare la sorgente audio sul collegamento coassiale.
AUDIO-IN: Consente di passare la sorgente audio alla connessione AUDIO-In (jack da 3,5 mm).
AUX: Consente di impostare la sorgente audio sul collegamento AUX.
Bluetooth: Consente di passare alla modalità Bluetooth.

④ **NIGHT MODE ON/OFF**

Consente di attivare o disattivare la modalità notte.

⑤ **Controllo del volume**

+/-: Consente di aumentare o ridurre il volume.
⏏: Consente di disattivare o ripristinare il volume.

⑥ **V.SURR**

- Consente di passare dall'audio stereo al Virtual Surround.
- In modalità HDMI IN (con collegamento tramite **HDMI IN 1** o **HDMI IN 1**), tenere premuto per consentire il passaggio dell'uscita audio dagli altoparlanti della SoundBar a quelli del TV.

⑦ **BASS +/-**

Consente di aumentare o diminuire i bassi.

⑧ **TREBLE +/-**

Consente di aumentare o diminuire gli alti.

⑨ **AUDIO SYNC +/-**

Consente di aumentare o diminuire il ritardo dell'audio.

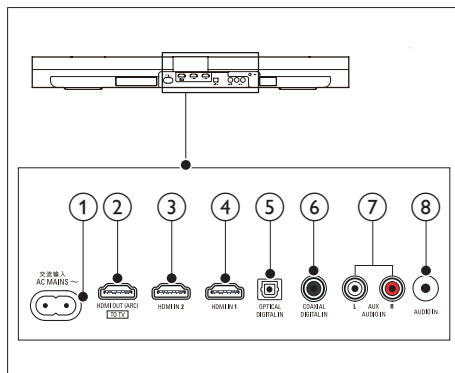
⑩ **AUTO VOLUME ON/OFF**

Consente di attivare o disattivare il volume automatico.

Connettori

Questa sezione include una panoramica dei connettori disponibili sul sistema SoundBar.

Connettori posteriori



① **AC MAINS~**

Collegamento all'alimentazione.

② **TO TV-HDMI OUT (ARC)**

Consente il collegamento all'ingresso HDMI (ARC) sul TV.

③ **HDMI IN 2**

Consente il collegamento all'uscita HDMI su un dispositivo digitale.

④ **HDMI IN 1**

Consente il collegamento all'uscita HDMI su un dispositivo digitale.

⑤ **DIGITAL IN-OPTICAL**

Consente il collegamento all'uscita audio ottica sul TV o su un dispositivo digitale.

⑥ **DIGITAL IN-COAXIAL**

Consente il collegamento all'uscita audio coassiale sul TV o su un dispositivo digitale.

⑦ **AUDIO IN-AUX**

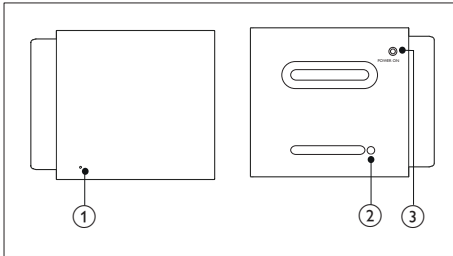
Consente il collegamento all'uscita audio analogica sul TV o su un dispositivo analogico.

⑧ AUDIO-IN

Ingresso audio da, ad esempio, un lettore MP3 (jack da 3,5 mm).

Altoparlanti wireless

Il sistema SoundBar è dotato di 2 altoparlanti surround senza fili (sinistro e destro).



* L'illustrazione esemplifica il lato superiore ed inferiore degli altoparlanti.

① Indicatore sull'altoparlante

- Durante l'associazione wireless tra l'unità principale e l'altoparlante, l'indicatore lampeggia velocemente in rosso.
- Una volta terminata correttamente l'associazione, l'indicatore diventa bianco fisso (quando l'altoparlante non è agganciato all'unità principale) oppure l'indicatore diventa bianco per 30 secondi per poi spegnersi (quando l'altoparlante è agganciato all'unità principale).
- Se l'associazione non è terminata correttamente o non è completata, l'indicatore lampeggia lentamente in rosso.
- Quando l'altoparlante è in carica (posizionato sull'unità principale), l'indicatore si illumina in arancione.
- Quando l'altoparlante passa in modalità standby, l'indicatore lampeggia in ambrata.

② Tasto di connessione

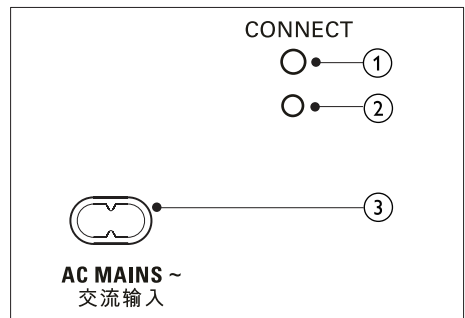
Premere con una spilla per accedere alla modalità di associazione per l'altoparlante.

③ POWER ON

Premere per accendere l'altoparlante senza fili se passa automaticamente in modalità standby.

Subwoofer senza fili

Il sistema SoundBar include anche un subwoofer senza fili.



① COLLEGAMENTO

Premere per accedere alla modalità di associazione per il subwoofer.

② Indicatore sul subwoofer

- Quando il dispositivo viene acceso, l'indicatore si illumina.
- Durante l'associazione wireless tra il subwoofer e l'unità principale, l'indicatore lampeggia velocemente in bianco.
- Una volta terminata correttamente l'associazione, l'indicatore si illumina in bianco.
- Se l'associazione non viene completata correttamente, l'indicatore lampeggia lentamente in bianco.

③ AC MAINS~

Effettuare il collegamento all'alimentazione.

3 Collegamento e configurazione

Questa sezione consente di collegare SoundBar a un TV e ad altri dispositivi e quindi di eseguirne la configurazione.

Per informazioni sui collegamenti principali del sistema SoundBar e degli accessori, vedere la guida rapida.

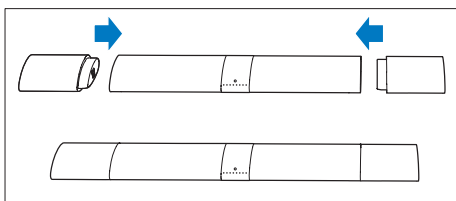
Nota

- Per l'identificazione e i parametri di alimentazione, fare riferimento alla targhetta del modello posta sul retro o sulla parte inferiore del prodotto.
- Prima di effettuare o modificare un collegamento, assicurarsi che tutti i dispositivi siano scollegati dalla presa di corrente.

Ricarica degli altoparlanti

Se l'altoparlante surround senza fili non è agganciato all'unità principale, il livello della batteria viene indicato dall'indicatore sull'altoparlante.

- Acceso bianco: batteria carica
- Acceso rosso: livello batteria basso (meno del 30% rimasto)
- Lampeggiante in rosso: quasi esaurito (meno del 10% rimasto)



- 1 Posizionare gli altoparlanti sull'unità principale per caricare gli altoparlanti.

- 2 Accendere l'unità principale.
 - ↳ Durante la ricarica, l'indicatore sull'altoparlante si illumina in arancione.
 - ↳ Quando la carica è completa, l'indicatore sull'altoparlante si illumina in bianco per 30 secondi

Nota

- La carica completa degli altoparlanti potrebbe richiedere circa 2 ore.
- Se la ricarica impiega più di 4 ore con l'unità principale in modalità standby, gli altoparlanti passano automaticamente in modalità standby.

Associazione con gli altoparlanti/subwoofer

Gli altoparlanti e il subwoofer senza fili effettuano automaticamente l'associazione al sistema SoundBar per la connessione wireless non appena vengono accesi i sistemi SoundBar, gli altoparlanti e il subwoofer.

Se non viene riprodotto nessun audio dagli altoparlanti e dal subwoofer senza fili, effettuare l'associazione degli altoparlanti e del subwoofer manualmente.

Associazione con gli altoparlanti

- 1 Accendere il sistema SoundBar e l'altoparlante surround.
 - ↳ Se il collegamento al sistema SoundBar viene disabilitato, l'indicatore sull'altoparlante lampeggia lentamente in rosso.
- 2 Premere **Tasto di connessione** sull'altoparlante con uno spillo per accedere alla modalità di associazione.
 - ↳ L'indicatore sull'altoparlante lampeggia velocemente in rosso.

- 3** Sul telecomando, premere **AUX**, quindi premere **TREBLE -, BASS + e + (Volume)** entro tre secondi.
- ↳ Se l'associazione è terminata correttamente, l'indicatore diventa bianco (quando l'altoparlante non è agganciato all'unità principale) oppure l'indicatore diventa bianco per 30 secondi (quando l'altoparlante è agganciato all'unità principale).
 - ↳ Se l'associazione non è terminata correttamente, l'indicatore sull'altoparlante lampeggia lentamente in rosso.
- 4** Se l'associazione non è terminata correttamente, ripetere i passaggi riportati qui sopra.
- 5** Ripetere i passaggi riportati sopra per associare l'altro altoparlante surround con l'unità principale.

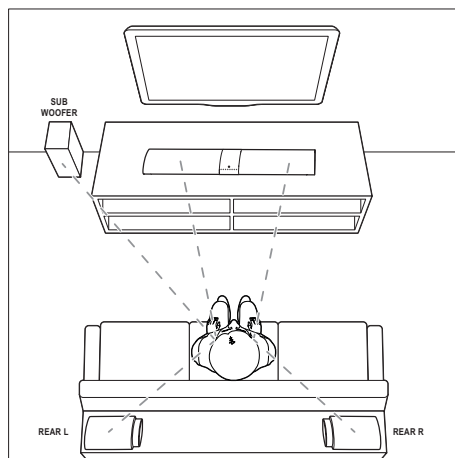
Associazione con il subwoofer

- 1** Accendere il sistema SoundBar e il subwoofer:
- ↳ Se il collegamento al sistema SoundBar viene disabilitato, l'indicatore sul subwoofer lampeggia lentamente in bianco.
- 2** Premere il pulsante **COLLEGAMENTO** sul subwoofer per accedere alla modalità di associazione.
- ↳ L'indicatore sul subwoofer lampeggia velocemente in bianco.
- 3** Sul telecomando, premere **AUX**, quindi premere **TREBLE -, BASS + e + (Volume)** entro tre secondi.
- ↳ Se l'associazione è terminata correttamente, l'indicatore sul subwoofer si illumina in bianco.
 - ↳ Se l'associazione non è completata correttamente, l'indicatore sul subwoofer lampeggia lentamente in bianco.

- 4** Se l'associazione non è terminata correttamente, ripetere i passaggi riportati qui sopra.

Posizionamento degli altoparlanti

Per un effetto audio ottimale, posizionare tutti gli altoparlanti verso la posizione di ascolto e metterli a breve distanza dal livello delle orecchie (quando l'utente si trova seduto).



Nota

- L'audio surround dipende da fattori come la conformazione e le dimensioni della stanza, il tipo di parete e soffitti, le finestre e le superfici riflettenti nonché dall'acustica degli altoparlanti. Fare delle prove con le diverse posizioni degli altoparlanti per trovare la propria impostazione ottimale.

Seguire queste linee guida generali per posizionare gli altoparlanti.

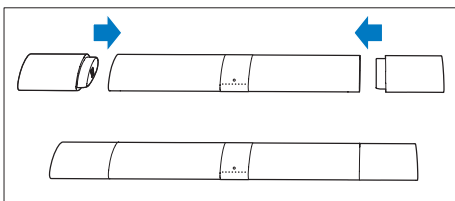
- 1** Posizione dell'ascoltatore:
Rappresenta il centro della posizione di ascolto.
- 2** Posizionare il sistema SoundBar di fronte alla posizione dell'ascoltatore.

3 Altoparlanti surround **REAR L** (posteriore sinistro) e **REAR R** (posteriore destro): Posizionare gli altoparlanti surround posteriori sul lato sinistro e destro della posizione di ascolto; in linea con essa o leggermente dietro.

4 **SUBWOOFER** (subwoofer): Posizionare il subwoofer ad almeno un metro a sinistra o a destra del TV. Lasciare circa 10 centimetri di spazio dal muro.

Come agganciare gli altoparlanti surround

È inoltre possibile agganciare gli altoparlanti surround all'unità principale per ascoltare musica mentre, ad esempio, si guardano programmi televisivi e notiziari.

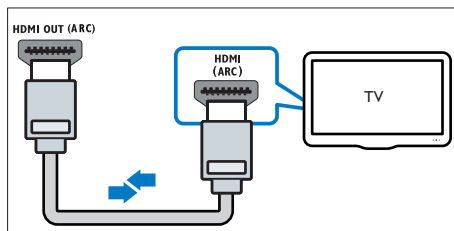


Collegamento al TV

Collegare il sistema SoundBar a un TV. Attraverso il sistema SoundBar è possibile ascoltare programmi TV. Usare il collegamento di migliore qualità disponibile sul sistema SoundBar e sul TV.

Collegamento al TV tramite HDMI (ARC)

Il sistema SoundBar supporta HDMI - ARC (Audio Return Channel). Se il TV è compatibile HDMI ARC, è possibile ascoltare l'audio del TV tramite il sistema SoundBar utilizzando un unico cavo HDMI.



- 1 Collegare il connettore **HDMI OUT (ARC)** sul sistema SoundBar al connettore **HDMI ARC** sul TV mediante un cavo HDMI ad alta velocità.
 - Il connettore **HDMI ARC** sul TV potrebbe riportare una dicitura diversa. Per informazioni, consultare il manuale dell'utente del TV.
- 2 Attivare le funzionalità HDMI-CEC sul TV. Per informazioni, consultare il manuale dell'utente del TV.

Nota

- Se il TV non è conforme allo standard HDMI ARC, collegare un cavo audio per sentire l'audio del TV attraverso SoundBar. (vedere "Collegamento audio dal TV e da altri dispositivi" a pagina 11)
- Se il TV non dispone di un connettore DVI, è possibile usare un adattatore HDMI/DVI per il collegamento al TV. Alcune delle funzionalità, tuttavia, potrebbero non essere disponibili.

Collegamento di dispositivi digitali tramite HDMI

Collegare un dispositivo digitale come un decoder, un lettore DVD/Blu-ray o una console per videogiochi al sistema SoundBar tramite un collegamento HDMI singolo. Quando si collegano i dispositivi in questo modo e si riproduce un file o un gioco, il

- video viene visualizzato automaticamente sul TV e
- l'audio viene riprodotto automaticamente sul sistema SoundBar.

- 1 Collegare il connettore **HDMI OUT** sul dispositivo digitale al **HDMI IN 1/2** sul sistema SoundBar tramite un cavo HDMI ad alta velocità.
- 2 Collegare il sistema SoundBar al TV tramite **HDMI OUT (ARC)**.
 - Se il TV non è compatibile con HDMI-CEC, selezionare l'ingresso video corretto sul TV.
- 3 Attivare l'opzione HDMI-CEC sui dispositivi collegati. Per informazioni, fare riferimento al manuale dell'utente del dispositivo in uso.

Collegamento audio dal TV e da altri dispositivi

È possibile riprodurre l'audio del TV o di altri dispositivi tramite gli altoparlanti del sistema SoundBar.

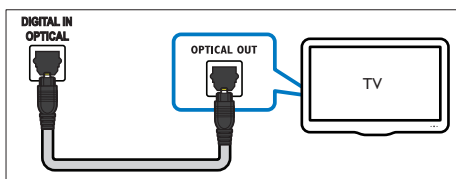
Usare il collegamento di migliore qualità disponibile sul TV, sul sistema SoundBar e sugli altri dispositivi.

Nota

- Se il sistema SoundBar e il TV sono collegati tramite HDMI ARC, non è necessario un collegamento audio.

Opzione 1: collegamento audio tramite un cavo ottico digitale

Migliore qualità audio



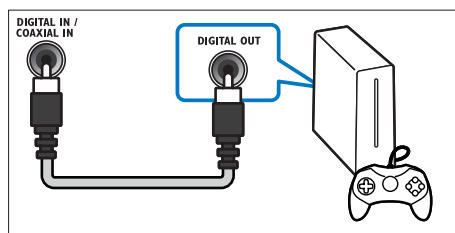
- 1 Collegare il connettore **OPTICAL** sul sistema SoundBar al connettore **OPTICAL**

OUT sul TV o sull'altro dispositivo mediante un cavo ottico.

- Il connettore ottico digitale potrebbe recare la dicitura **SPDIF** o **SPDIF OUT**.

Opzione 2: collegamento audio tramite un cavo coassiale digitale

Migliore qualità audio



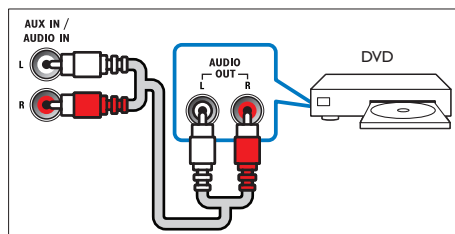
- 1 Collegare il connettore **COAXIAL** sul sistema SoundBar al connettore **COAXIAL/DIGITAL OUT** sul TV o sull'altro dispositivo mediante un cavo coassiale.

- Il connettore coassiale digitale potrebbe recare la dicitura **DIGITAL AUDIO OUT**.

Opzione 3: collegamento audio tramite cavi audio analogici

Qualità audio di base

- 1 Collegare i connettori **AUX** sul sistema SoundBar ai connettori **AUDIO OUT** sul TV o sull'altro dispositivo mediante un cavo analogico.



4 Utilizzo di SoundBar

Questa sezione consente di utilizzare SoundBar per riprodurre l'audio dai dispositivi collegati.

Operazioni preliminari

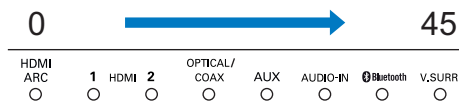
- Effettuare i collegamenti necessari descritti nella guida rapida e nel manuale dell'utente.
- Impostare il sistema SoundBar sulla sorgente corretta per gli altri dispositivi.

Regolazione del volume

- 1 Premere +/- (**Volume**) per aumentare o ridurre il livello del volume.
 - Per disattivare l'audio, premere **⏏** (**Disattivazione dell'audio**).
 - Per ripristinare l'audio, premere nuovamente **⏏** (**Disattivazione dell'audio**) o premere +/- (**Volume**).

Indicatore volume

- Quando si cambia il livello del volume, una o più **Indicatore volume** (fino a 8 spie) sull'unità principale si illuminano per indicare il livello del volume. Più gli indicatori si illuminano, più alto è il livello del volume.



- Se non si preme il tasto del volume per cinque secondi, le spie del volume si spengono e le spie correnti della sorgente e della modalità audio si accendono.

Scelta dell'audio

Questa sezione consente di scegliere l'impostazione audio ottimale per i video o la musica.

Modalità audio surround

Utilizzare le modalità surround per ottenere un'atmosfera audio coinvolgente.

- 1 Premere **V.SURR** per selezionare una modalità surround.
 - **Surround**: crea un'esperienza di ascolto surround. La spia **V.SURR** sull'unità principale si accende.
 - **Stereo**: Audio stereo a due canali. Ideale per ascoltare la musica.

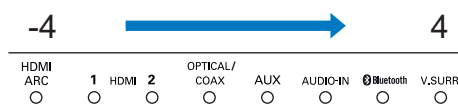
Equalizzatore

Consente di modificare le impostazioni delle frequenze alte (alti) e delle frequenze basse (bassi) del sistema SoundBar:

- 1 Premere **TREBLE +/-** o **BASS +/-** per modificare la frequenza.

Indicatore alti/bassi

- Quando si cambia il livello della frequenza, uno o più indicatori (fino a 8 indicatori) sull'unità principale si illuminano a indicare il livello della frequenza. Più gli indicatori si accendono, più è elevato il numero degli alti o dei bassi attivi.



Volume automatico

Abilitare l'opzione relativa al volume automatico per mantenere costante il volume quando si passa da una sorgente all'altra.

Equilibra la qualità del suono, aumentando il volume nelle scene tranquille e riducendolo nelle scene più forti.

- 1 Premere **AUTO VOLUME ON/OFF** per attivare o disattivare il volume automatico.
 - ↳ Quando il volume automatico è attivato, l'indicatore **V.SURR** lampeggia una volta.
 - ↳ Quando il volume automatico è disattivato, l'indicatore **V.SURR** lampeggia due volte.

Sincronizzazione di immagini e audio

Se l'audio e il video non sono sincronizzati, è possibile impostare un ritardo audio per la sincronizzazione con le immagini.

- 1 Premere **AUDIO SYNC +/-** per sincronizzare l'audio con il video.
 - **AUDIO SYNC +** aumenta il ritardo audio e **AUDIO SYNC -** riduce il ritardo audio.
 - ↳ Quando si modifica il valore del ritardo audio, più è alto il valore/ritardo impostato, più gli indicatori si illumineranno sull'unità principale.

Modalità notte

Per un ascolto moderato, quando si riproducono i dischi diminuire il volume di suoni alti. La modalità notturna è disponibile solo per i DVD con colonne sonore Dolby Digital.

- 1 Premere **NIGHT MODE ON/OFF** per attivare o disattivare la modalità notte.
 - ↳ Quando la modalità notte è attivata, l'indicatore **V.SURR** lampeggia una volta.
 - ↳ Quando la modalità notte è disattivata, l'indicatore **V.SURR** lampeggia due volte.

Nota

- Se è impostato il volume automatico, non è possibile attivare la modalità notte.

Lettores MP3

Collegare il proprio lettore MP3 per riprodurre i file audio o musicali.

Cosa serve?

- Un lettore MP3.
- Un cavo audio stereo da 3,5 mm.

- 1 Utilizzando il cavo audio stereo da 3,5 mm, collegare il lettore MP3 al connettore **AUDIO-IN** sul sistema SoundBar.
- 2 Premere **AUDIO-IN**.
- 3 Utilizzare i pulsanti del lettore MP3 per selezionare e riprodurre i file audio o la musica.
 - Sul lettore MP3, si consiglia di impostare il volume nell'intervallo dell'80% del volume massimo.

Riproduzione della musica tramite Bluetooth

Con il Bluetooth attivato, collegare il sistema SoundBar al dispositivo Bluetooth (ad esempio iPad, iPhone, iPod touch, telefono Android o computer portatile) per ascoltare i file audio memorizzati sul dispositivo tramite gli altoparlanti del sistema SoundBar.

Cosa serve?

- Un dispositivo Bluetooth che supporta il profilo Bluetooth A2DP, con la versione Bluetooth 2.1 + EDR.
- Il raggio d'azione tra il sistema SoundBar e il dispositivo Bluetooth è di circa 10 metri.

- 1 Premere **Bluetooth** sul telecomando per fare in modo che il sistema SoundBar passi in modalità Bluetooth.
↳ L'indicatore **Bluetooth** lampeggia.
- 2 Sul dispositivo, attivare il Bluetooth e cercare e selezionare **Philips HTL9100** per avviare il collegamento (consultare il manuale dell'utente del dispositivo Bluetooth su come attivare il Bluetooth).
↳ Durante il collegamento, l'indicatore lampeggia.
- 3 Attendere fin quando non viene emesso un bip da parte del sistema SoundBar.
↳ L'indicatore **Bluetooth** si illumina.
↳ Se il collegamento non è terminato correttamente, l'indicatore **Bluetooth** lampeggia continuamente.
- 4 Selezionare e riprodurre i file audio o musicali sul dispositivo Bluetooth.
 - Durante la riproduzione, se si riceve una chiamata, la riproduzione musicale viene interrotta. La riproduzione del disco riparte al termine della chiamata.
 - Se lo streaming musicale è interrotto, posizionare il dispositivo Bluetooth più vicino al sistema SoundBar.
- 5 Per uscire dal Bluetooth, selezionare un'altra sorgente.
 - Quando si passa nuovamente alla modalità Bluetooth, il collegamento Bluetooth rimane attivo.

Nota

- La riproduzione musicale potrebbe essere interrotta dagli ostacoli presenti tra il dispositivo e il sistema SoundBar, come il muro, il rivestimento metallico che ricopre il dispositivo o altri dispositivi nelle vicinanze che operano sulla stessa frequenza.
- Per collegare il sistema SoundBar con un altro dispositivo Bluetooth, disabilitare il dispositivo Bluetooth attualmente collegato.

Auto standby

Durante la riproduzione multimediale da un dispositivo collegato, il sistema SoundBar passa automaticamente alla modalità di standby se:

- non viene premuto alcun tasto per 15 minuti
- non è stato rilevato audio/riproduzione video da un dispositivo collegato.

Applicare le impostazioni predefinite

È possibile ripristinare le impostazioni predefinite di fabbrica di SoundBar.

- 1 In modalità AUX, tenere premuto **NIGHT MODE OFF** per 5 secondi.
↳ Al termine del ripristino delle impostazioni predefinite, il sistema SoundBar si spegne e si riavvia automaticamente.

5 Montaggio a parete della SoundBar

Prima di eseguire il montaggio a parete del sistema SoundBar, leggere tutte le precauzioni di sicurezza. (vedere 'Sicurezza' a pagina 2)

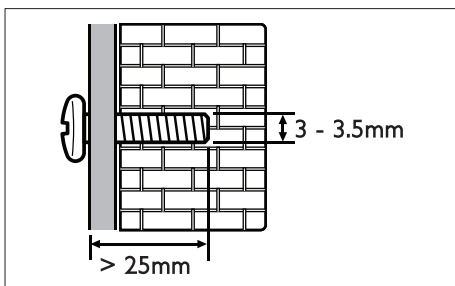
Montaggio a parete

Nota

- Prima di effettuare il montaggio a parete o lo smontaggio, scollegare gli altoparlanti surround dall'unità principale.
- Un eventuale montaggio a parete errato può causare gravi lesioni o danni. Per domande, contattare l'assistenza clienti del proprio paese.
- Fissare il supporto a una parete in grado di sostenere il peso del prodotto e del supporto stesso.
- Prima del montaggio a parete, non rimuovere i quattro piedini di gomma nella parte inferiore del sistema SoundBar per evitare di non riuscire più a reinserirli.

Lunghezza/diametro delle viti

A seconda del tipo di sistema di montaggio a parete, questa staffa necessita di viti di una lunghezza e di un diametro specifici.



Per informazioni sul montaggio a parete del sistema SoundBar, consultare la guida per il montaggio a parete.

6 Caratteristiche del prodotto

Nota

- Specifiche e design sono soggetti a modifica senza preavviso.

Amplificatore

- Potenza totale in uscita: 210 W RMS (+/- 0,5 dB, 30% THD) / 168 W RMS (+/- 0,5 dB, 10% THD)
- Risposta in frequenza: 20 Hz - 20 kHz / ± 3 dB
- Rapporto segnale/rumore: > 65 dB (CCIR) / (pesato "A")
- Sensibilità in ingresso:
 - AUX: 400 mV
 - AUDIO-IN: 220 mV

Audio

- Ingresso audio digitale S/PDIF:
 - Coassiale: IEC 60958-3
 - Ottica: TOSLINK

Bluetooth

- Profili Bluetooth: A2DP
- Versione Bluetooth: 2.1 + EDR

Unità principale

- Alimentazione: 110-240 V~, 50-60 Hz
- Consumo energetico: 50 W
- Consumo energetico in standby: $\leq 0,5$ W
- Impedenza altoparlanti:
 - Woofer: 8 ohm
 - Tweeter: 8 ohm
- Driver dell'altoparlante: woofer 2 x 63,5 mm (2,5") + tweeter 2 x 25,4 mm (1")
- Dimensioni (LxAxP): 1035 x 73 x 156 mm (con 2 altoparlanti surround collegati)
- Peso: 3,9 kg

Altoparlanti surround

- Impedenza altoparlante: 8 ohm
- Driver dell'altoparlante: 2 x 63,5 mm (2,5") full range
- Dimensioni (LxAxP): 191 x 73 x 156 mm
- Peso: 0,7 kg/ciascuno

Subwoofer

- Alimentazione: 110-240 V~, 50-60 Hz
- Consumo energetico: 30 W
- Consumo energetico in standby: ≤ 0,5 W
- Impedenza: 4 Ohm
- Driver dell'altoparlante: 1 x 165 mm (6,5") woofer
- Dimensioni (LxAxP): 200 x 510 x 201 mm
- Peso: 4,9 kg

Montaggio a parete

- Dimensioni (LxAxP): 40 x 100 x 26,5 mm
- Peso: 0,1 kg/ciascuno

Batterie telecomando

- 2 x AAA-R03-1,5 V

Informazioni sulla modalità standby

- Quando il prodotto resta inattivo per 15 minuti, passa automaticamente alla modalità standby o standby in rete.
- Il consumo energetico in modalità standby o standby in rete è inferiore a 0,5 W.
- Per disattivare la connessione Bluetooth, tenere premuto il tasto Bluetooth sul telecomando.
- Per attivare la connessione Bluetooth, abilitarla sul dispositivo Bluetooth oppure tramite il tag NFC (se disponibile).

7 Risoluzione dei problemi



Avvertenza

- Rischio di scosse elettriche. Non rimuovere il rivestimento del prodotto per nessun motivo.

Al fine di mantenere valida la garanzia, non provare a riparare l'unità. In caso di problemi di utilizzo del prodotto, verificare i punti indicati di seguito prima di richiedere assistenza. Se il problema persiste, è possibile ricevere assistenza all'indirizzo www.philips.com/support.

Unità principale

I pulsanti del sistema SoundBar non funzionano.

- Scollegare il sistema SoundBar dalla presa di corrente per alcuni minuti, quindi ricollegarlo.

Audio

Assenza di suono dagli altoparlanti del sistema SoundBar.

- Collegare il cavo audio tra il sistema SoundBar e il TV o gli altri dispositivi. Non è richiesto un collegamento audio separato quando:
 - il sistema SoundBar e il TV sono collegati tramite un collegamento **HDMI ARC** o
 - un dispositivo è collegato al connettore **HDMI IN** del sistema SoundBar.
- Consente di ripristinare il sistema SoundBar alle impostazioni predefinite.
- Sul telecomando, selezionare il corretto ingresso audio.
- Accertarsi che l'audio del sistema SoundBar sia attivo.

Assenza di audio dagli altoparlanti surround senza fili

- Collegare gli altoparlanti in modalità wireless all'unità principale (vedere 'Associazione con gli altoparlanti' a pagina 8).
- Agganciare gli altoparlanti surround senza fili all'unità principale per effettuare la ricarica della batteria.

Assenza di audio dal subwoofer senza fili.

- Collegare il subwoofer in modalità wireless all'unità principale (vedere 'Associazione con il subwoofer' a pagina 9).

Audio distorto o eco.

- Se si riproduce l'audio dal TV tramite il sistema SoundBar, accertarsi che l'audio del TV sia disattivato.

L'audio e il video non sono sincronizzati.

- Premere **AUDIO SYNC +/-** per sincronizzare l'audio con il video.

Il dispositivo collegato al Bluetooth si connette e si disconnette continuamente.

- La ricezione Bluetooth è scarsa. Avvicinare il dispositivo al sistema SoundBar o rimuovere eventuali ostacoli tra il SoundBar e il dispositivo.
- Disattivare la funzione Wi-Fi sul dispositivo Bluetooth per evitare interferenze.
- Per alcuni dispositivi, la connessione Bluetooth può essere disattivata automaticamente per il risparmio energetico. Questo non indica un malfunzionamento del sistema SoundBar.

Bluetooth

Non è possibile connettere un dispositivo al sistema SoundBar.

- Il dispositivo non supporta i profili di compatibilità richiesti dal sistema SoundBar.
- La funzione Bluetooth del dispositivo potrebbe essere disattivata. Per informazioni sull'attivazione della funzione, consultare il manuale dell'utente del dispositivo.
- Il dispositivo non è collegato correttamente. Collegare il dispositivo correttamente.
- Il sistema SoundBar è già connesso a un altro dispositivo Bluetooth. Disconnettere il dispositivo associato e riprovare.

La qualità di riproduzione audio da un dispositivo collegato al Bluetooth è scarsa.

- La ricezione Bluetooth è scarsa. Avvicinare il dispositivo al sistema SoundBar o rimuovere eventuali ostacoli tra il SoundBar e il dispositivo.



Specifications are subject to change without notice

2015 © Gibson Innovations Limited. All rights reserved.

This product has been manufactured by, and is sold under the responsibility of Gibson Innovations Ltd., and Gibson Innovations Ltd. is the warrantor in relation to this product. Philips and the Philips Shield Emblem are registered trademarks of Koninklijke Philips N.V. and are used under license from Koninklijke Philips N.V.

HTL9100_12_UM_V6.0

