

Mindig az Ön rendelkezésére áll!

Regisztrálja termékét és vegye igénybe a rendelkezésre álló támogatást:
www.philips.com/support

HTL9100



Felhasználói kézikönyv

PHILIPS

Tartalomjegyzék

1 Fontos!	2
Biztonság	2
Óvja a terméket!	3
Óvja a környezetet!	3
Megfelelőség	3
Súgó és támogatás	3
2 Az Ön SoundBar készüléke	4
A főegységen található jelzőfények	4
Távvezérlő	5
Csatlakozók	6
Vezeték nélküli hangszugárzók	7
Vezeték nélküli mélynyomó	7
3 Csatlakoztatás és beállítás	8
A hangszugárzók töltése	8
Párosítás a hangszugárzókkal/ mélynyomóval	8
A hangszugárzók elhelyezése	9
Csatlakoztatás a TV-készülékhez	10
Digitális eszközök csatlakoztatása HDMI-kapcsolaton keresztül	10
Hangforrás csatlakoztatása TV-ről és más készülékekről	11
4 A SoundBar használata	12
A hangerőszint beállítása	12
Hang kiválasztása	12
MP3-lejátszó	13
Zene lejátszása Bluetooth segítségével	13
Automatikus készenlét	14
A gyári beállítások visszaállítása	14
5 A SoundBar fali rögzítése	15
Falra szerelés	15
6 Termékleírás	15
7 Hibakeresés	16

1 Fontos!

A termék használata előtt figyelmesen olvassa el az összes utasítást. A garancia nem terjed ki azokra a hibákra, amelyek az utasítások figyelmen kívül hagyása miatt keletkeztek.

Biztonság

Aramütés veszélye vagy tűzveszély!

- Óvja a készüléket és tartozékait csapadéktól vagy egyéb folyadéktól. Soha ne helyezzen a készülék közelébe folyadékot tartalmazó edényt, például vázát. Ha a készülékre vagy a készülékbe folyadék kerülne, azonnal húzza ki az elektromos hálózati csatlakozót. Használat előtt vizsgálta meg a készüléket a vevőszolgálattal.
- Ne tegye ki a készüléket és tartozékait nyílt láng vagy hőforrás hatásának, például közvetlen napfénynek.
- Soha ne helyezzen tárgyakat a készülék szellőzőibe vagy egyéb nyílásaiba.
- Ha a hálózati csatlakozódugó vagy készülékcsatlakozó használatos megszakítóeszközként, akkor mindig működésképesnek kell lennie.
- Villámlással járó vihar előtt húzza ki a készülék tápkábelét.
- A hálózati kábel eltávolításakor soha ne a kábelt, hanem a csatlakozódugót fogja.

Rövidzárlat veszélye vagy tűzveszély!

- Mielőtt csatlakoztatná a készüléket a hálózati aljzathoz, győződjön meg róla, hogy a hálózati feszültség megfelel a készülék hátulján feltüntetett értéknek. Eltérő feszültségérték esetén soha ne csatlakoztassa a készüléket a hálózati aljzathoz.

Sérülésveszély vagy a SoundBar károsodásának veszélye!

- Falra szerelhető készülékek esetén kizárólag a mellékelt fali tartószerkezetet használja. A fali szerelvényt olyan falfelületre rögzítse, amely elbírja a készülék és a szerelvény együttes súlyát. A Gibson Innovations nem vállal felelősséget a helytelen falra rögzítésből adódó balesetért, sérülésekért és károkért.
- Soha ne helyezze a készüléket vagy bármilyen más tárgyat a hálózati kábelekre vagy más elektromos berendezésre.
- Ha a készüléket 5 °C alatti hőmérsékleten szállítja, akkor a kicsomagolás után várjon, amíg a készülék hőmérséklete eléri a környezet hőmérsékletét, és csak ezután dugja be a tápkábel a hálózati aljzatba.
- A termék egyes részei üvegből is készülhettek. A sérülések és károk elkerülése érdekében óvatosan kezelje a készüléket.

Túlmelegedés veszélye!

- Ne helyezze a készüléket túl szűk helyre. A megfelelő szellőzés érdekében mindig hagyjon legalább 10 cm szabad helyet a készülék körül. Ellenőrizze, hogy függöny vagy egyéb tárgy ne takarja el a készülék szellőzőnyílásait.

Szennyeződésveszély!

- Ne keverje az akkumulátorokat és elemeket (régieket és újakat, vagy szén és alkáli stb.).
- Ha az elemeket rosszul helyezi be, felrobbanhatnak. Cserélni csak azonos vagy egyenértékű típusúval szabad.
- Távolítsa el az elemeket, ha lemerültek, vagy ha hosszabb ideig nem fogja használni a távvezérlőt.
- Az elemek vegyi anyagokat tartalmaznak, így azokat használat után megfelelően kell kezelni.

Az elemek lenyelésének veszélye!

- A termék vagy annak távirányítója gombelemet tartalmazhat, amely könnyen lenyelhető. Minden esetben tartsa az elemet gyermekektől távol! Az elem lenyelése súlyos sérülést vagy halált okozhat. A lenyelést követő két órán belül súlyos belső égési sérülések jöhetnek létre.

- Ha úgy gondolja, hogy az elem a szerkezetébe került, (pl. lenyelte), azonnal forduljon orvoshoz.
- Ha elemet cserél, tartsa gyermekektől távol az új és a használt elemet is. Elemcsere után győződjön meg arról, hogy az elemtartó rekesz megfelelően le van zárva.
- Ha az elemtartó rekeszt nem lehet megfelelően lezárni, ne használja tovább a terméket. Tartsa gyermekektől távol, és lépjen kapcsolatba a gyártóval.



II. TECHNIKAI OSZTÁLYÚ, kettős szigetelésű készülék védelmi földelés nélkül.

Óvja a terméket!

A készülék tisztításához kizárólag mikroszálás textíliát használjon.

Óvja a környezetet!

A régi készülékek és akkumulátorok kiselejtezése



Ez a termék kiváló minőségű anyagok és alkatrészek felhasználásával készült, amelyek újrahasznosíthatók és újra felhasználhatók.



Ha ez a szimbólum szerepel a terméken, az azt jelenti, hogy a termék megfelel a 2012/19/EU európai irányelv követelményeinek.



Ez a szimbólum azt jelenti, hogy a termék akkumulátorai megfelelnek a 2013/56/EU európai irányelv követelményeinek, ezért ne kezelje ezeket háztartási hulladékként. Tájékozódjon az elektromos és elektronikus termékek és akkumulátorok szelektív hulladékként történő gyűjtésének helyi feltételeiről. Kövesse a helyi szabályokat, és ne dobja az elhasznált terméket és akkumulátort a háztartási hulladékgyűjtőbe. Az elhasznált termék és akkumulátor megfelelő hulladékkezelése segítséget nyújt a környezettel és az emberi egészséggel kapcsolatos negatív következmények megelőzésében.

Az egyszerű használatos akkumulátorok eltávolítása

Az egyszerű használatos akkumulátorok eltávolításához lásd az elemek behelyezése c. részt.

Megfelelőség

CE 0560

Ez a termék megfelel az Európai Közösség rádióinterferenciára vonatkozó követelményeinek.

A Gibson Innovations kijelenti, hogy ez a termék megfelel az 1999/5/EK irányelv lényeges előírásainak és kiegészítéseinek.

Az EC Megfelelőségi nyilatkozat másolata megtekinthető a felhasználói kézikönyv PDF formátumú verziójában a www.philips.com/support weboldalon.

Súgó és támogatás

Széleskörű online támogatásért látogasson el a www.philips.com/support weboldalra, ahol

- letöltheti a használati útmutatót és a gyors üzembe helyezési útmutatót
- megtekintheti az oktatóvideókat (csak bizonyos típusok esetében),
- választ kaphat a gyakran ismétlődő kérdésekre (GYIK),
- e-mailben elküldheti nekünk kérdéseit,
- kapcsolatba léphet ügyfélszolgálatunkkal.

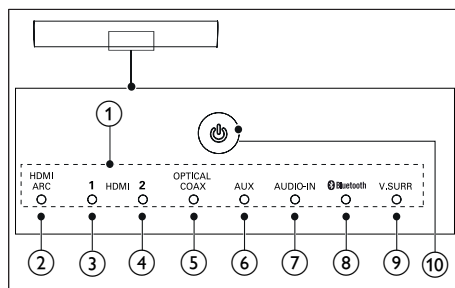
A weboldalon megjelenő utasításokkal lehet a nyelvet kiválasztani, majd meg kell adnia a készülék típusszámát, vagy az adott országban működő vevőszolgáltatótól is kérhet segítséget. Mielőtt felvenné a kapcsolatot az illetékesekkel, jegyezze fel a készülék típusszámát és gyártási számát. Ezek az adatok a készülék hátlapján vagy alján találhatóak.

2 Az Ön SoundBar készüléke

Köszönjük, hogy Philips terméket vásárolt, és üdvözljük a Philips világában! A Philips által biztosított teljes körű támogatáshoz regisztrálja SoundBar készülékét a www.philips.com/welcome oldalon.

A főegységen található jelzőfények

Ez a szakasz a főegységen található LED-jelzőfényeket ismerteti.



① Hangerőkijelzés

- A hangerő szabályozásakor egy vagy több (legfeljebb nyolc) jelzőfény világít, ezzel jelezve a hangerő szintjét.

Vezeték nélküli párosítás jelzőfényei

- A főegység és a térhatású hangsugárzók vezeték nélküli párosítása során egyenként nyolc jelzőfény villog.
- Sikeres párosítás esetén a nyolc jelzőfény három másodpercig világít.
- Ha a párosítás sikertelen, a nyolc jelzőfény háromszor felvillan.

- ② **HDMI ARC**
- Világítani kezd, amikor a HDMI ARC lehetőséget választja ki bemeneti forrásként.
 - Villog, ha nem észlel a kiválasztott HDMI ARC forrásból érkező hangot, vagy ha nem támogatott audioformátumot észlel.

- ③ **HDMI 1**
- Világítani kezd, amikor a HDMI IN 1 lehetőséget választja ki bemeneti forrásként.

- ④ **HDMI 2**
- Világítani kezd, amikor a HDMI IN 2 lehetőséget választja ki bemeneti forrásként.

- ⑤ **OPTICAL/COAX**
- Világítani kezd, amikor optikai vagy koaxiális bemeneti forrásra vált.
 - Nem támogatott audioformátum észlelése esetén villog.

- ⑥ **AUX**
- Világítani kezd, amikor AUX bemeneti forrásra vált.

- ⑦ **AUDIO-IN**
- Világítani kezd, amikor AUDIO-IN forrásra (3,5 mm-es csatlakozó) vált.

- ⑧ **Bluetooth**
- Világítani kezd, amikor Bluetooth módra vált, és Bluetooth eszközöket párosít.
 - Amikor Bluetooth módra vált, és nem párosít Bluetooth eszközöket, akkor villog.

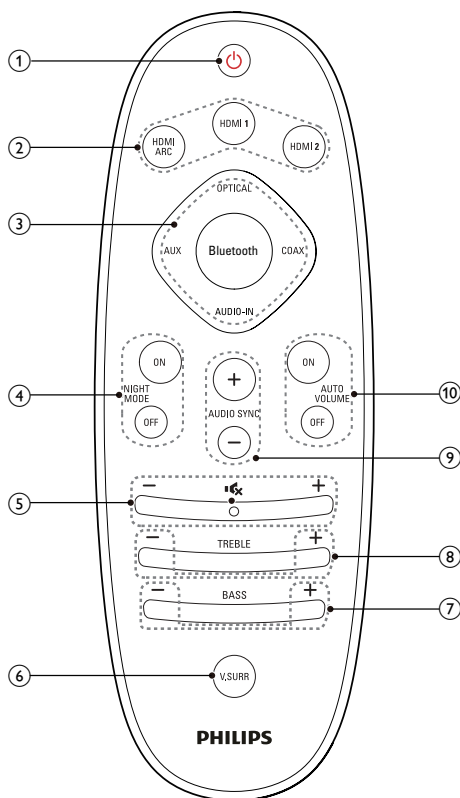
- ⑨ **V.SURR jelzőfény**
- A térhatású üzemmód kiválasztásakor világít.
 - A sztereó üzemmód kiválasztásakor kikapcsol.
 - Éjszakai mód / automatikus hangerőszabályozás engedélyezése esetén egyszer felvillan.

- Dolby Digital audiobemenet esetén kétszer felvillan.
- Éjszakai mód / automatikus hangerőszabályozás letiltása esetén kétszer felvillan.
- DTS hangbemenet esetén háromszor villan fel.

- ⑩ **⏻ (Készenléti állapot bekapcsolva/Készenlétjelző)**
- A SoundBar készenléti állapotában a készenlét jelzőfénye vörösen világít.

Távvezérlő

Ez a szakasz a távvezérlő áttekintését tartalmazza.



- ① **⊖ (Készenléti állapot bekapcsolva)**
- A SoundBar rendszer bekapcsolása vagy készenléti üzemmódba állítása.
 - Ha az EasyLink be van kapcsolva, tartsa lenyomva legalább három másodpercen keresztül az összes csatlakoztatott HDMI CEC kompatibilis készülék készenléti üzemmódba kapcsolásához.

- ② **HDMI kiválasztása**
HDMI ARC: A hangforrás HDMI ARC csatlakozóra váltása.

HDMI 1: A hangforrás HDMI IN 1 csatlakozóra váltása.

HDMI 2: A hangforrás HDMI IN 2 csatlakozóra váltása.

- ③ **Forrás gombok**
OPTIKAI: A hangforrás optikai csatlakozásra állítása.
COAX: A hangforrás koaxiális csatlakozásra állítása.

AUDIO-IN: Az audioforrás AUDIO-In csatlakozóra (3,5 mm-es csatlakozó) váltása.

AUX: A hangforrás AUX-csatlakozásra állítása.

Bluetooth: Váltás Bluetooth-üzemmódra.

- ④ **NIGHT MODE ON/OFF**
 Az éjszakai üzemmód be- és kikapcsolása.

- ⑤ **Hangerőszabályzás**
+/-: A hangerő növelése vagy csökkentése.
🔊: Hangerő némítása vagy visszaállítása.

- ⑥ **V.SURR**
- Váltás sztereó és virtuális térhatású hangzás között.
 - HDMI-in üzemmódban (**HDMI IN 1** vagy **HDMI IN 1** által csatlakoztatva) nyomja meg és tartsa lenyomva a SoundBar hangszűrő vagy a TV-hangszóró audiokimenetének kapcsolásához.

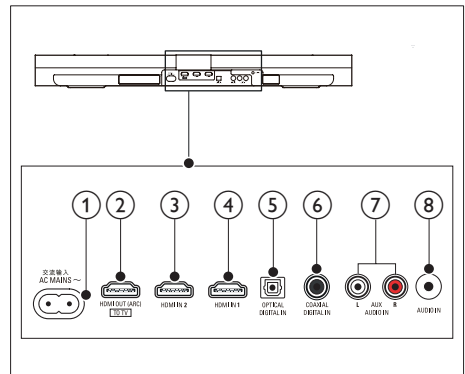
- ⑦ **BASS +/-**
 A mélyhang növelése vagy csökkentése.

- ⑧ **TREBLE +/-**
 A magas hang növelése vagy csökkentése.
- ⑨ **AUDIO SYNC +/-**
 Hangkésleltetés növelése vagy csökkentése.
- ⑩ **AUTO VOLUME ON/OFF**
 Automatikus hangerő be- vagy kikapcsolása.

Csatlakozók

Ez a szakasz a SoundBar készüléken található csatlakozók áttekintését tartalmazza.

Hátsó csatlakozók



- ① **AC MAINS~**
 Csatlakoztatás a tápellátáshoz.
- ② **TO TV-HDMI OUT (ARC)**
 Csatlakoztassa a TV-készülék HDMI (ARC) bemenetéhez.
- ③ **HDMI IN 2**
 Csatlakoztassa egy digitális készülék HDMI-kimenetéhez.
- ④ **HDMI IN 1**
 Csatlakoztassa egy digitális készülék HDMI-kimenetéhez.
- ⑤ **DIGITAL IN-OPTICAL**
 Csatlakoztatás a TV-készülék vagy más digitális készülék optikai hangkimenetéhez.

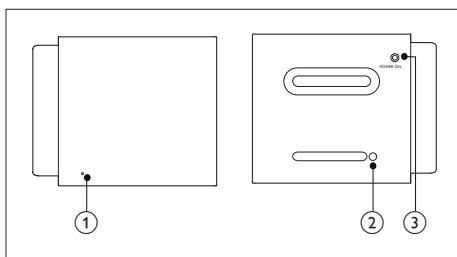
- ⑥ **DIGITAL IN-COAXIAL**
Csatlakoztatás a TV-készülék vagy más digitális készülék koaxiális hangkimenetéhez.
- ⑦ **AUDIO IN-AUX**
Csatlakoztatás a TV-készülék vagy más analóg készülék analóg hangkimenetéhez.
- ⑧ **AUDIO-IN**
Audiobevitel például egy (3,5 mm-es csatlakozóval rendelkező) MP3-lejátszóról.

- A hangsugárzó készenléti üzemmódra váltása esetén a jelzőfény borostyánsárgán villog.

- ② **Csatlakoztatás gomb**
A hangsugárzó párosítási módba kapcsolásához nyomja meg egy tűvel.
- ③ **POWER ON**
Nyomja meg a vezeték nélküli hangszóró bekapcsolásához, ha az automatikusan készenléti üzemmódra vált.

Vezeték nélküli hangsugárzók

A SoundBar készülékhez 2 db vezeték nélküli térhatású hangsugárzó (bal és jobb) tartozik.

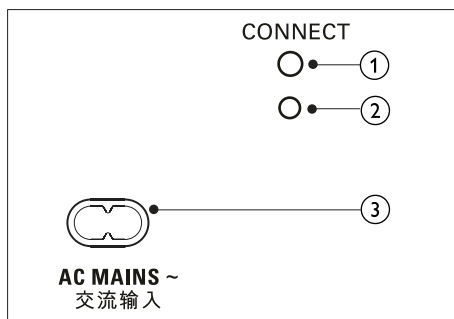


* A fenti ábra a jobb oldali hangsugárzó felülnézetét és alulnézetét mutatja.

- ① **Hangsugárzó jelzőfénye**
- A főegység és a hangsugárzó vezeték nélküli párosítása során a jelzőfény gyorsan, vörös fényel villog.
 - Sikeres párosítás esetén a jelzőfény folyamatos fehér fényre vált (a főegységtől különálló hangsugárzó esetén), vagy 30 másodpercig fehéren világít, majd elsötétül (a főegységhez való csatlakoztatás esetén).
 - Sikertelen vagy be nem fejezett párosítás esetén a jelzőfény lassan, vörösen villog.
 - A hangsugárzó töltése (főegységhez csatlakoztatása) esetén a jelzőfény sárgán világít.

Vezeték nélküli mélynyomó

A SoundBar készülékhez vezeték nélküli mélynyomó is tartozik.



- ① **CONNECT**
Nyomja meg a mélynyomó párosítási módba kapcsolásához.
- ② **Mélynyomó jelzőfénye**
- A tápellátás bekapcsolásakor a jelzőfény világítani kezd.
 - A mélynyomó és a főegység vezeték nélküli párosítása során a jelzőfény gyorsan, fehéren villog.
 - Sikeres párosítás esetén a jelzőfény fehéren kezd világítani.
 - Sikertelen párosítás esetén a jelzőfény lassan, fehéren villog.
- ③ **AC MAINS~**
Csatlakoztatás a tápellátáshoz.

3 Csatlakoztatás és beállítás

Ez a fejezet a SoundBar TV-készülékhez, illetve más készülékekhez történő csatlakoztatásához, majd beállításához nyújt segítséget. A SoundBar és tartozékai normál csatlakoztatására vonatkozó utasításokat a Rövid üzembe helyezési útmutató tartalmazza.

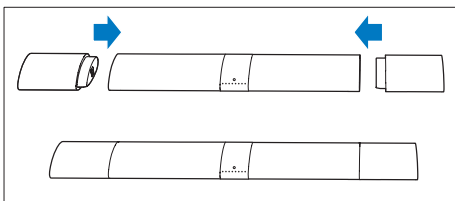
Megjegyzés

- A termék azonosítóját és a tápellátás adatait a termék hátoldalán található típusazonosító táblán találja.
- Mielőtt végrehajtja vagy megváltoztatja a csatlakoztatásokat, ellenőrizze, hogy minden készülék vezetékét kihúzza-e a fali aljzatból.

A hangszugárzók töltése

Ha nem csatlakoztatja a vezeték nélküli térhatású hangszugárzót a főegységhez, töltöttségi szintjét a hangszugárzón található jelzőfény jelzi.

- Fehéren világít: teljesen feltöltött akkumulátor
- Vörösen világít: alacsony töltöttség (kevesebb mint 30%-os)
- Vörösen villog: majdnem lemerült (kevesebb mint 10%-os töltöttség)



- 1 A hangszugárzók töltéséhez csatlakoztassa őket a főegységhez.

- 2 Kapcsolja be a főegységet.
 - ↳ Töltés közben a hangszugárzón található jelzőfény sárgán világít.
 - ↳ Ha teljesen feltöltődött, a hangszugárzón található jelzőfény 30 másodpercig fehéren világít.

Megjegyzés

- A hangszugárzó teljes feltöltése kb. 2 órát vehet igénybe.
- Ha a főegység készenléti üzemmódjában a töltés több mint 4 órán keresztül tart, a hangszugárzók automatikusan készenléti üzemmódba váltanak.

Párosítás a hangszugárzókkal/ mélynyomóval

A SoundBar, a vezeték nélküli hangszugárzók és a mélynyomó vezeték nélküli kapcsolattal történő párosítása automatikusan végbemegy, amikor bekapcsolja a SoundBar készüléket, a hangszugárzókat és a mélynyomót.

Ha nem hallható hang a vezeték nélküli hangszugárzókból és a mélynyomóból, párosítsa manuálisan a hangszugárzókat és a mélynyomót.

Párosítás a hangszugárzókkal

- 1 Kapcsolja be a SoundBar készüléket és a surround hangszugárzót.
 - ↳ Ha sikertelen a csatlakoztatás a Soundbar hangszugárzóhoz, a hangszugárzó jelzőfénye lassan, vörösen villog.
- 2 A párosítási módba kapcsoláshoz nyomja meg a hangszugárzó **Csatlakoztatás gomb** elemét egy tükkel.
 - ↳ A hangszugárzó jelzőfénye gyorsan, vörösen villog.

3 Nyomja meg a távvezérlő **AUX** gombját, majd a **TREBLE -**, **BASS +** és **+ (Hangerő)** gombot, három másodpercen belül.

↳ Sikeres párosítás esetén a hangszugárzó jelzőfénye fehéren kezd világítani (a főegységtől különálló hangszugárzó esetén), vagy a hangszugárzó jelzőfénye 30 másodpercig fehéren világít (a főegységhez csatlakoztatott hangszugárzó esetén).

↳ Sikertelen párosítás esetén a hangszugárzó jelzőfénye lassan, vörösen villog.

4 Ha nem sikerül a párosítás, ismételje meg a fenti lépéseket.

5 A többi surround hangszugárzó főegységgel történő párosításához ismételje meg a fenti lépéseket.

Párosítás a mélynyomóval

1 Kapcsolja be a SoundBar készüléket és a mélynyomót.

↳ Ha sikertelen a csatlakoztatás a Soundbar hangszugárzóhoz, a mélynyomó jelzőfénye lassan, fehéren villog.

2 A párosítási módba való belépéshez nyomja meg a mélynyomó **CONNECT** gombját.

↳ A mélynyomó jelzőfénye gyorsan, fehéren villog.

3 Nyomja meg a távvezérlő **AUX** gombját, majd a **TREBLE -**, **BASS +** és **+ (Hangerő)** gombot, három másodpercen belül.

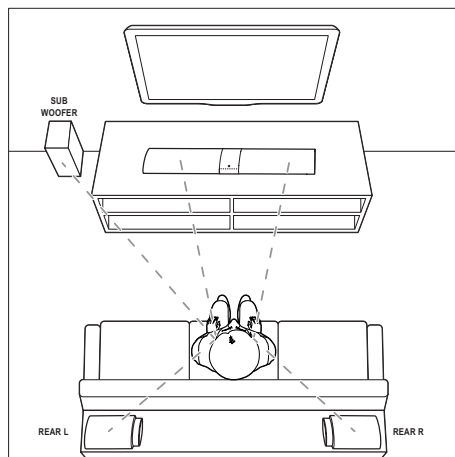
↳ Sikeres párosítás esetén a mélynyomó jelzőfénye fehéren világítani kezd.

↳ Sikertelen párosítás esetén a mélynyomó jelzőfénye lassan, fehéren villog.

4 Ha nem sikerül a párosítás, ismételje meg a fenti lépéseket.

A hangszugárzók elhelyezése

A legjobb hanghatás eléréséhez fordítsa a hangszugárzókat az ülőhely irányába, és helyezze őket fülmagasságba (ülő helyzetben).



Megjegyzés

- A térhatású hangzás elérése függ a helyiség méretétől és alakjától, a falazat és mennyezet anyagától, az ablakoktól és hangvisszaverő felületektől, illetve a hangszugárzók akusztikai jellemzőitől. Az adott körülmények között a legjobb beállításhoz próbálja ki a hangszugárzók többféle elhelyezését.

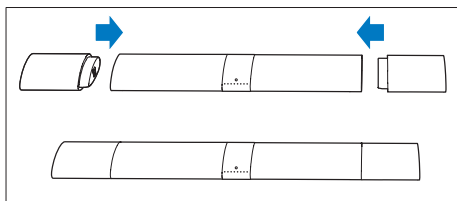
A hangszugárzók elhelyezéséhez tartsa be az alábbi általános szabályokat.

- 1** Az ülőbútor helyzete:
Ez képezi a hallgatási terület középpontját.
- 2** Helyezze a SoundBar készüléket az ülőhely elé.
- 3** **REAR L** (bal hátsó) és **REAR R** (jobb hátsó) térhatású hangszugárzó:
A hátsó térhangzás hangszugárzókat az ülőbútor bal és jobb oldalán, azzal egy vonalban vagy valamivel mögötte kell elhelyezni.

- 4 SUBWOOFER** (mélynyomó):
Helyezze a mélynyomót a TV-készülék jobb és bal oldalától legalább egy méter távolságra. Hagyjon a készülék és a fal között legalább tíz centiméter szabad területet.

Surround hangsugárzók csatlakoztatása

Hang hallgatásához – pl. TV-műsorok és hírek megtekintéséhez – surround hangsugárzóit a főegységhez is csatlakoztathatja.

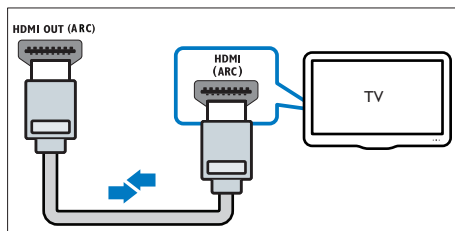


Csatlakoztatás a TV-készülékhez

A SoundBar rendszert egy TV-készülékhez csatlakoztathatja. A TV-műsorok hangját a SoundBar hangsugárzóin keresztül hallhatja. A SoundBar és a TV-készülék csatlakoztatásához a lehető legjobb minőségű csatlakoztatási módot használja.

Csatlakozás a tv-készülékhez HDMI-kapcsolaton keresztül (ARC)

A SoundBar támogatja az Audio Return Channel (ARC) technológiával szerelt HDMI-t. Ha a TV HDMI ARC-kompatibilis, a TV audiotartalmait egyetlen HDMI kábel segítségével hallhatja a SoundBar készüléken.



- 1 Nagy átviteli sebességű HDMI kábellel csatlakoztassa a SoundBar **HDMI OUT (ARC)** csatlakozóját a TV-készülék **HDMI ARC** csatlakozójához.
 - A TV-készülék **HDMI ARC** csatlakozójának jelölése eltérő lehet. További részleteket a TV-készülék felhasználói kézikönyvében talál.
- 2 Kapcsolja be a TV-készüléken a HDMI-CEC funkciót. További részleteket a TV-készülék felhasználói kézikönyvében talál.

Megjegyzés

- Ha TV-készüléke nem HDMI ARC kompatibilis, csatlakoztasson egy audiokábelt a TV-készülék hangjának SoundBar készüléken keresztül történő hallgatásához. (lásd 'Hangforrás csatlakoztatása TV-ről és más készülékekről', 11. oldal)
- Ha a TV-készülékhez DVI-csatlakozó is tartozik, a hámizói HDMI/DVI adapteren keresztül is csatlakoztatható a TV-készülékhez. Előfordulhat, hogy néhány funkció nem használható.

Digitális eszközök csatlakoztatása HDMI-kapcsolaton keresztül

Csatlakoztasson digitális eszközt, például beltéri egységet, DVD-/Blu-ray lejátszót vagy játékkonzolt a SoundBar készülékhez szabványos HDMI-kapcsolaton keresztül. Amikor így csatlakoztatja a készülékeket, és fájlt vagy játékot játszik le, a

- videó automatikusan megjelenik a TV képernyőjén, és

- a SoundBar automatikusan lejátssza a hangot.
- 1 Nagy átviteli sebességű HDMI kábellel csatlakoztassa a digitális eszköz **HDMI OUT** csatlakozóját a SoundBar készülék **HDMI IN 1/2** csatlakozójához.
 - 2 SoundBar rendszer csatlakoztatása TV-készülékhez **HDMI OUT (ARC)** csatlakozón keresztül.
 - Ha TV-készüléke nem HDMI CEC kompatibilis, válassza ki a megfelelő videobemeneti csatornát a készüléken.
 - 3 Kapcsolja be a HDMI-CEC funkciókat a csatlakoztatott eszközön. További részletekért lásd az eszköz felhasználói kézikönyvét.

Hangforrás csatlakoztatása TV-ről és más készülékekről

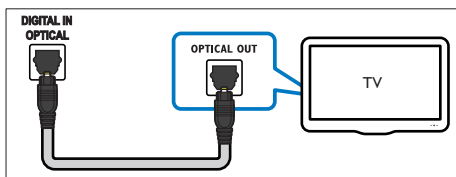
A TV-készülék vagy más eszközök hangját a SoundBar hangszugárzóján játszhatja le. A TV-készüléken, SoundBar és más készülékein található lehető legjobb minőségű csatlakoztatási módot használja.

Megjegyzés

- Ha a SoundBar készüléket és a TV-készüléket HDMI ARC kapcsolaton keresztül csatlakoztatja, nincs szükség külön audiocsatlakozásra.

1. opció: Audió csatlakoztatása digitális optikai kábellel

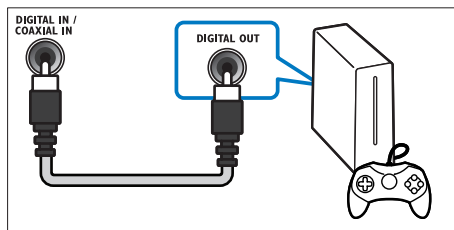
Kiváló minőségű audió



- 1 Optikai kábellel csatlakoztassa a SoundBar készülék **OPTICAL** csatlakozóját a TV-készülék vagy más eszköz **OPTICAL OUT** csatlakozójához.
 - A digitális optikai csatlakozó jelölése **SPDIF** vagy **SPDIF OUT** lehet.

2. opció: Audió csatlakoztatása digitális koaxiális kábellel

Kiváló minőségű audió

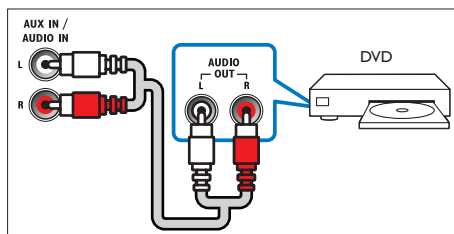


- 1 Koaxiális kábellel csatlakoztassa a SoundBar készülék **COAXIAL** csatlakozóját a TV-készülék vagy más eszköz **COAXIAL/ DIGITAL OUT** csatlakozójához.
 - A digitális koaxiális optikai csatlakozó jelölése **DIGITAL AUDIO OUT** lehet.

3. opció: Audió csatlakoztatása analóg hangkábelekkel

Alapszintű minőségű audió

- 1 Analóg kábellel csatlakoztassa a SoundBar készülék **AUX** csatlakozóit a TV-készülék vagy más eszköz **AUDIO OUT** csatlakozóihoz.



4 A SoundBar használata

Ez a rész azt mutatja be, hogyan használható a SoundBar csatlakoztatott eszközök hangjának lejátszására.

Mielőtt hozzáfogna

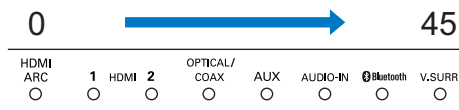
- Gondoskodjon a rövid üzembe helyezési útmutatóban, valamint a felhasználói kézikönyvben ismertetett csatlakozások létrehozásáról.
- Állítsa a SoundBar rendszert a többi készülékhez megfelelő forrásra.

A hangerőszint beállítása

- 1 A hangerő növeléséhez vagy csökkentéséhez nyomja meg a **+/- (Hangerő)** gombot.
 - A hang elnémításához nyomja meg a **🔇 (Némítás)** gombot.
 - A hang visszakapcsolásához nyomja meg ismét a **🔇 (Némítás)** gombot, vagy nyomja meg a **+/- (Hangerő)** gombot.

Hangerőkijelzés

- Hangerő módosításakor egy vagy több **Hangerőkijelzés** (legfeljebb 8 jelzőfény) világítani kezd a főegységen, és jelzi a hangerő szintjét. Minél több jelzőfény világít, annál magasabb a hangerő szintje.



- Ha öt másodpercig nem nyomja meg a hangerőszabályozót, a hangerőkijelzők kialszanak, és világítani kezd az aktuális forrás jelzőfénye, valamint a hangzás üzemmód jelzőfénye.

Hang kiválasztása

Ez a fejezet adott videófelvétel vagy zeneszám lejátszásához szükséges ideális hangzás kiválasztásában nyújt segítséget.

Térhangzás üzemmód

Merüljön el a hangélmények élvezetében a térbeli hangzásmódok segítségével.

- 1 A **V.SURR** gomb megnyomásával kiválaszthat egy térhangzás üzemmódot.
 - **Térhangzás:** térhatású hangélményt nyújt. A főegység **V.SURR** jelzőfénye világítani kezd.
 - **Sztereoó:** Kétsztoromás sztereoó hang. Ideális választás zenehallgatáshoz.

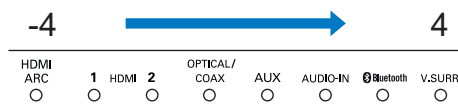
Hangszínszabályzó

A SoundBar rendszer magas frekvenciájú (magas hangok) és alacsony frekvenciájú (mély hangok) beállításainak módosítása.

- 1 A **TREBLE +/-** és a **BASS +/-** gombokkal módosíthatja a frekvenciát.

Magas/mély hangok jelzőfénye

- A frekvenciaszint szabályozásakor egy vagy több (legfeljebb 8) jelzőfény világít főegységen, ezzel jelzi a frekvenciaszintet. Minél több jelzőfény világít, annál erősebb a magas és mély hangszint.



Automatikus hangerő

Kapcsolja be az automatikus hangerő funkciót, hogy másik forrásra váltáskor is változatlan maradjon a hangerő.

A dinamikus hangzást is tömöríti, a halk jelenetek esetén növeli, hangos jelenetek esetén csökkenti a hangerőt.

1 Nyomja meg a **AUTO VOLUME ON/OFF** gombot a hangerő be- vagy kikapcsolásához.

↳ A **V.SURR** jelzőfény egyszer felvillan, ha az automatikus hangerő be van kapcsolva.

↳ A **V.SURR** jelzőfény kétszer felvillan, ha az automatikus hangerő ki van kapcsolva.

A kép és hang szinkronizálása

Ha az audio- és a videotartalom nincs szinkronban, lehetősége van az audiokimeneti jel késleltetésére.

1 Az audio- és a videotartalom szinkronizálásához nyomja meg a **AUDIO SYNC +/-** gombot.

- Az **AUDIO SYNC +** gombbal növelheti, és a **AUDIO SYNC -** gombbal csökkentheti a hang késését.

↳ A hangkésés értékének változtatásakor, minél nagyobb értéket/késést állít be, annál több jelzőfény kezd világlítani a főegységen.

Éjszakai mód

Ha a lemezeket halkán szeretné hallgatni, csökkentse az erős hangok hangerejét. Az éjszakai mód csak Dolby Digital hangsavók esetében elérhető.

1 Az éjszakai mód be- vagy kikapcsolásához nyomja meg a **NIGHT MODE ON/OFF** gombot.

↳ A **V.SURR** jelzőfény egyszer felvillan, ha az éjszakai mód be van kapcsolva.

↳ A **V.SURR** jelzőfény kétszer felvillan, ha az éjszakai mód ki van kapcsolva.



Megjegyzés

- Ha az automatikus hangerő-beállítás be van kapcsolva, az éjszakai mód bekapcsolása nem lehetséges.

MP3-lejátszó

MP3-lejátszó csatlakoztatása audiofájlok vagy zene lejátszásához.

Szükséges összetevők

- MP3-lejátszó
- 3,5 mm-es sztereó audiokábel

1 A 3,5 mm-es sztereó audiokábel segítségével csatlakoztassa az MP3-lejátszót a SoundBar **AUDIO-IN** csatlakozójához.

2 Nyomja meg a **AUDIO-IN** gombot.

3 Nyomja meg az MP3-lejátszó gombjait, az audiofájlok vagy zene kiválasztásához és lejátszásához.

- Az MP3-lejátszón ajánlott a hangerőt a maximum 80%-ára beállítani.

Zene lejátszása Bluetooth segítségével

Bluetooth segítségével csatlakoztassa a SoundBar készüléket a Bluetooth eszközhöz (pl. iPad, iPhone, iPod touch, Android telefon vagy laptop), és már hallgathatja is az eszközön tárolt hangfájlokat a SoundBar hangszugárzókon keresztül.

Amire szüksége lesz:

- 2.1+EDR verziójú Bluetooth eszköz, amely támogatja az A2DP Bluetooth profilt.
- A SoundBar és a Bluetooth eszköz közötti optimális működési távolság körülbelül 10 méter.

1 A SoundBar Bluetooth módra váltásához nyomja meg a **Bluetooth** gombot a távvezérlőn.

↳ A **Bluetooth** jelzőfény villog.

2 A Bluetooth eszközön váltson Bluetooth módra, majd keresse meg és válassza a **Philips HTL9100** lehetőséget (a csatlakozás megkezdéséhez (további információt a

Bluetooth engedélyezéséről a Bluetooth eszköz felhasználói kézikönyvében talál).
↳ Csatlakoztatás közben villog a jelzőfény.

- 3** Várjon, amíg a SoundBar készülék sípoló hangot nem ad.
↳ A **Bluetooth** jelzőfény világitani kezd.
↳ Ha a kapcsolat sikertelen, a **Bluetooth** jelzőfény folyamatosan villog.

- 4** Válassza ki és játssza le a hangfájlokat vagy zenét a Bluetooth eszközön.
- Ha lejátszás közben hívás érkezik, a zenelejátszás megáll. A hívás befejeztével a lejátszás folytatódik.
 - Ha a zeneátvitel megszakad, helyezze közelebb a Bluetooth eszközt a Soundbar készülékhez.

- 5** A Bluetooth módból való kilépéshez válasszon másik forrást.
- Ha ismét Bluetooth módra vált, a Bluetooth-kapcsolat aktív marad.



Megjegyzés

- A zenehallgatás megszakadhat az eszköz és a SoundBar között lévő akadályok miatt, úgy mint fal, az eszközön lévő fém borítás vagy a közelben lévő, azonos frekvencián működő másik eszköz.
- Ha a SoundBar készüléket másik Bluetooth eszközhöz szeretné csatlakoztatni, kapcsolja ki azt az eszközt, amelyhez éppen csatlakozik.

A gyári beállítások visszaállítása

A SoundBar gyári beállításai visszaállíthatók.

- 1** AUX-üzemmódban tartsa lenyomva 5 másodpercig a **NIGHT MODE OFF** gombot.
↳ A gyári beállítások sikeres visszaállítása után a SoundBar automatikusan kikapcsol, majd újraindul.

Automatikus készenlét

Ha médiafájlt játszik le egy csatlakoztatott eszközről, a SoundBar automatikusan készenléti módra vált, ha:

- 15 percig nem nyom meg semmilyen gombot, és
- nincs észlelt hang-/videólejátszás a csatlakoztatott eszközről.

5 A SoundBar fali rögzítése

Mielőtt a falra szereli a SoundBar rendszert, olvasson el minden biztonsággal kapcsolatos tudnivalót. (lásd 'Biztonság', 2. oldal)

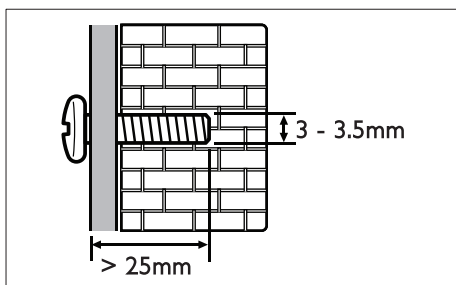
Falra szerelés

Megjegyzés

- A falra szereléshez vagy leszereléshez először válassza le a térhatású hangszugárzókat a főegységről.
- A nem megfelelő fali rögzítés balesetet, sérülést és kárt okozhat. Ha kérdése van, vegye fel a kapcsolatot az országában lévő vevőszolgálattal.
- A fali szerelvényt olyan falfelületre rögzítse, amely elbírja a készülék és a szerelvény együttes súlyát.
- A fali rögzítést megelőzően nem kell eltávolítania a négy gumitalpat a SoundBar alsó részéről, ugyanis a gumitalpatokat nem lehet újra rögzíteni.

A csavar hosszúsága/átmérője

Győződjön meg arról, hogy a fali tartó típusának megfelelő hosszúságú és átmérőjű csavarokat használ a falra helyezés során.



A SoundBar rendszer fali rögzítésével kapcsolatos tudnivalóért lásd a falra szerelési útmutatót.

6 Termékleírás

Megjegyzés

- A műszaki jellemzők és a kivitel előzetes bejelentés nélkülül változhat.

Erősítő

- Kimeneti összteljesítmény: 210 W RMS (+/- 0,5 dB, 30% THD) / 168 W RMS (+/- 0,5 dB, 10% THD)
- Frekvenciaválasz: 20 Hz-20 kHz / ± 3 dB
- Jel/zajszint arány: > 65 dB (CCIR) / (A-súlyozott)
- Bemeneti érzékenység:
 - AUX: 400 mV
 - AUDIO-IN: 220 mV

Hang

- S/PDIF digitális hangbemenet:
 - Koaxiális: IEC 60958-3
 - Optikai: TOSLINK

Bluetooth

- Bluetooth profilok: A2DP
- Bluetooth verzió: 2.1+EDR

Főegység

- Tápellátás: 110-240 V~; 50/60 Hz
- Energiafogyasztás: 50 W
- Energiafogyasztás készenléti üzemmódban: $\leq 0,5$ W
- Hangszugárzó impedancia:
 - Mélynyomó: 8 ohm
 - Magassugárzó: 8 ohm
- Hangszugárzó-meghajtók: 2 x 63,5 mm (2,5") mélynyomó + 2 x 25,4 mm (1") magassugárzó
- Méretek (szé x ma x mé): 1035 x 73 x 156 mm (2 csatlakoztatott térhatású hangszugárzóval)
- Tömeg: 3,9 kg

Térhatású hangszugárzók

- Hangszugárzó impedanciája: 8 Ohm
- Hangszugárzó-meghajtók: 2 x 63,5 mm (2,5") teljes hangterjedelem
- Méretek (szé x ma x mé):
191 x 73 x 156 mm
- Tömeg: 0,7 kg/db

Mélynyomó

- Tápellátás: 110-240 V~; 50/60 Hz
- Energiafogyasztás: 30 W
- Energiafogyasztás készenléti üzemmódban:
≤ 0,5 W
- Impedancia: 4 Ohm
- Hangszugárzó-meghajtók: 1 x 165 mm (6,5") mélyszugárzó
- Méretek (szé x ma x mé):
200 x 510 x 201 mm
- Tömeg: 4,9 kg

Falra szerelés

- Méretek (Sz x Ma x Mé): 40 x 100 x 26,5 mm
- Tömeg: 0,1 kg/db

A távvezérlő elemei

- 2 x AAA-R03-1,5 V

Készenléti információk

- Ha a készüléket 15 percen keresztül nem használják, az automatikusan készenléti vagy hálózati készenléti üzemmódba kapcsol.
- Az energiafogyasztás készenléti vagy hálózati készenléti üzemmódban kevesebb mint 0,5 W.
- A Bluetooth kapcsolat megszakításához tartsa nyomva a távvezérlő Bluetooth gombját.
- A Bluetooth kapcsolat aktiválásához kapcsolja be a Bluetooth kapcsolatot a Bluetooth eszközön, vagy (ha rendelkezésre áll,) az NFC-címke segítségével kapcsolja be a Bluetooth kapcsolatot.

7 Hibakeresés



Figyelem

- Áramütésveszély! Soha ne távolítsa el a készülékházat.

Ne próbálja önállóan javítani a készüléket, mert ezzel a garancia érvényét veszíti.

Ha a készülék használata közben problémái adódnának, nézze át az alábbi pontokat, mielőtt szakemberhez fordulna. Ha továbbra is fennáll a probléma, vegye igénybe a rendelkezésre álló támogatást a www.philips.com/support weboldalon.

Főegység

A SoundBar rendszeren lévő gombok nem működnek.

- Néhány percre húzza ki a rendszer tápkábelét, majd csatlakoztassa újra.

Hang

Nem érkezik hang a SoundBar hangszugárzóiból.

- Csatlakoztassa az audiokábelt a SoundBar rendszerhez és a TV-készülékhez vagy más készülékekhez. Azonban nincs szükség külön audiocsatlakozásra, amennyiben:
 - a SoundBar rendszer és a TV-készülék **HDMI ARC** kapcsolaton keresztül csatlakozik, vagy
 - az eszköz a SoundBar **HDMI IN** csatlakozójához csatlakozik.
- Állítsa vissza a SoundBar gyári beállításait.
- Válassza ki a megfelelő audiobemenetet a távvezérlőn.
- Ellenőrizze, hogy a SoundBar rendszert nem némította-e.

Nem hallható hang a vezeték nélküli térhatású hangszugárzókból.

- Hozzon létre vezeték nélküli kapcsolatot a hangszugárzó és a főegység között (lásd 'Párosítás a hangszugárzókkal', 8. oldal).

- A vezeték nélküli térhatású hangsugárzók töltéséhez csatlakoztassa őket a főegységhez.

Nem hallható hang a vezeték nélküli mélynyomóból.

- Hozzon létre vezeték nélküli kapcsolatot a mélynyomó és a főegység között (lásd 'Párosítás a mélynyomóval', 9. oldal).

Torz vagy visszhangos a hang.

- Ha a SoundBar rendszeren keresztül játszik le a TV-ről audiotartalmat, győződjön meg arról, hogy a TV-készülék hangja el van-e némítva.

Az audio- és a videotartalom nincs szinkronizálva.

- Az audio- és a videotartalom szinkronizálásához nyomja meg a **AUDIO SYNC +/-** gombot.

Bluetooth

Az eszköz nem csatlakoztatható a SoundBar készülékhez.

- A készülék nem támogatja a SoundBar készülékhez szükséges kompatibilis profilokat.
- A készülék Bluetooth funkciója nincs engedélyezve. A funkció engedélyezésének módját a készülék felhasználói kézikönyvében találja.
- Az eszköz nem megfelelően csatlakozik. Csatlakoztassa az eszközt megfelelően.
- A SoundBar már egy másik Bluetooth eszközhöz csatlakozik. Csatlakoztassa le az eszközt, majd próbálja újra.

Gyenge a csatlakoztatott Bluetooth eszköz audioléjátszásának minősége.

- Gyenge a Bluetooth-vétel. Vigye közelebb a készüléket a SoundBar készülékhez, vagy távolítsa el a készülék és a SoundBar között elhelyezkedő minden akadályt.

A Bluetooth eszköz egyfolytában csatlakozik és lecsatlakozik.

- Gyenge a Bluetooth-vétel. Vigye közelebb a készüléket a SoundBar készülékhez, vagy távolítsa el a készülék és a SoundBar között elhelyezkedő minden akadályt.
- Az interferencia elkerüléséhez kapcsolja ki a Bluetooth eszköz Wi-Fi funkcióját.
- Egyes Bluetooth eszközök esetében a Bluetooth-kapcsolat automatikusan kikapcsolható energiatakarékosság céljából. Ez nem jelenti a SoundBar meghibásodását.



Specifications are subject to change without notice

2015 © Gibson Innovations Limited. All rights reserved.

This product has been manufactured by, and is sold under the responsibility of Gibson Innovations Ltd., and Gibson Innovations Ltd. is the warrantor in relation to this product. Philips and the Philips Shield Emblem are registered trademarks of Koninklijke Philips N.V. and are used under license from Koninklijke Philips N.V.

HTL9100_12_UM_V6.0

