

Πάντα δίπλα σας

Καταχωρήστε το προϊόν σας και λάβετε υποστήριξη από τη διεύθυνση
www.philips.com/support

HTL9100



Εγχειρίδιο χρήσης

PHILIPS

Πίνακας περιεχομένων

1	Σημαντικό	2	6	Προδιαγραφές προϊόντος	18
	Ασφάλεια	2			
	Φροντίδα του προϊόντος σας	3	7	Αντιμετώπιση προβλημάτων	19
	Φροντίδα του περιβάλλοντος	3			
	Συμμόρφωση	4			
	Βοήθεια και υποστήριξη	4			
2	Το SoundBar σας	5			
	Ενδεικτικές λυχνίες κύριας μονάδας	5			
	Τηλεχειριστήριο	6			
	Υποδοχές	7			
	Ασύρματα ηχεία	8			
	Ασύρματο υπογούφερ	8			
3	Σύνδεση και ρύθμιση	9			
	Φόρτιση ηχείων	9			
	Σύζευξη με ηχεία/υπογούφερ	10			
	Τοποθέτηση των ηχείων	11			
	Σύνδεση σε τηλεόραση	11			
	Σύνδεση ψηφιακών συσκευών μέσω HDMI	12			
	Σύνδεση ήχου από την τηλεόραση και άλλες συσκευές	12			
4	Χρήση του SoundBar	14			
	Ρύθμιση έντασης ήχου	14			
	Επιλογή ήχου	14			
	MP3 player	15			
	Αναπαραγωγή μουσικής μέσω Bluetooth	16			
	Αυτόματη αναμονή	16			
	Εφαρμογή εργοστασιακών ρυθμίσεων	16			
5	Στερέωση του SoundBar στον τοίχο	17			
	Ανάρτηση σε τοίχο	17			

1 Σημαντικό

Διαβάστε και κατανοήστε όλες τις οδηγίες πριν χρησιμοποιήσετε το προϊόν. Εάν προκληθεί βλάβη λόγω μη πήρησης των οδηγιών, δεν θα ισχύει η εγγύηση.

Ασφάλεια

Κίνδυνος ηλεκτροπληξίας ή πυρκαγιάς!

- Μην εκθέτετε ποτέ το προϊόν και τα εξαρτήματα σε βροχή ή νερό. Μην τοποθετείτε ποτέ υγρά δοχεία, όπως βάζα, κοντά στο προϊόν. Εάν χυθεί υγρό πάνω στο προϊόν, αποσυνδέστε το από την πρίζα αμέσως. Επικοινωνήστε με το Τμήμα Εξυπηρέτησης Πελατών για να ελέγξει το προϊόν πριν τη χρήση.
- Μην τοποθετείτε ποτέ το προϊόν και τα εξαρτήματα κοντά σε πηγή γυμνής φλόγας ή άλλες πηγές θερμότητας, συμπεριλαμβανομένης της άμεσης ηλιακής ακτινοβολίας.
- Μην παρεμβάλετε ποτέ αντικείμενα στις οπές εξαερισμού ή άλλα ανοίγματα του προϊόντος.
- Όπου το βύσμα παροχής ρεύματος ή ο συζευκτήρας συσκευής χρησιμοποιείται ως συσκευή αποσύνδεσης, η συσκευή αποσύνδεσης παραμένει λειτουργική.
- Πριν από καταιγίδες, αποσυνδέετε το προϊόν από την πρίζα.
- Όταν αποσυνδέετε το καλώδιο ρεύματος, τραβάτε πάντα το βύσμα, ποτέ το καλώδιο.

Κίνδυνος ηλεκτροπληξίας ή πυρκαγιάς!

- Πριν συνδέσετε το προϊόν στην πρίζα, βεβαιωθείτε ότι η τάση του ρεύματος αντιστοιχεί με την τιμή που αναγράφεται στο πίσω ή πλαϊνό μέρος του προϊόντος. Μη συνδέετε ποτέ το προϊόν στην κεντρική παροχή ρεύματος, εάν η τάση είναι διαφορετική.

Κίνδυνος τραυματισμού ή ζημιάς στο SoundBar!

- Για επιτοίχια προϊόντα, χρησιμοποιείτε μόνο το παρεχόμενο στήριγμα ανάρτησης στον τοίχο. Στερεώστε τη βάση στήριξης σε τοίχο που μπορεί να αντέξει το βάρος του προϊόντος και του στήριγματος ανάρτησης. Η Gibson Innovations δεν φέρει καμία απολύτως ευθύνη για ακατάλληλη ανάρτηση σε τοίχο που έχει ως αποτέλεσμα την πρόκληση ατυχήματος ή τραυματισμού.
- Μην τοποθετείτε ποτέ το προϊόν ή οποιαδήποτε αντικείμενα πάνω σε καλώδια ρεύματος ή σε άλλο ηλεκτρικό εξοπλισμό.
- Εάν το προϊόν μεταφέρεται σε θερμοκρασίες κάτω από 5°C, αποσυσκευάστε το προϊόν και περιμένετε μέχρι η θερμοκρασία του να φτάσει στο επίπεδο της θερμοκρασίας του δωματίου πριν το συνδέσετε στην πρίζα.
- Ορισμένα εξαρτήματα αυτού του προϊόντος ενδέχεται να είναι κατασκευασμένα από γυαλί. Χειριστείτε το προσεκτικά για να αποφύγετε τυχόν τραυματισμό και φθορά.

Κίνδυνος υπερθέρμανσης!

- Μην τοποθετείτε ποτέ αυτό το προϊόν σε περιορισμένο χώρο. Αφήστε κενό χώρο τουλάχιστον δέκα εκ. γύρω από το προϊόν για εξαερισμό. Βεβαιωθείτε ότι κουρτίνες ή άλλα αντικείμενα δεν καλύπτουν τις οπές εξαερισμού στο προϊόν.

Κίνδυνος μόλυνσης!

- Μην συνδυάζετε μπαταρίες διαφορετικού τύπου (παλιές με καινούργιες ή μπαταρίες άνθρακα με αλκαλικές κ.λπ.).
- Σε περίπτωση λανθασμένης τοποθέτησης των μπαταριών, υπάρχει κίνδυνος έκρηξης. Η αντικατάσταση πρέπει να γίνεται μόνο με μπαταρία ίδιου ή αντίστοιχου τύπου.

- Αφαιρέστε τις μπαταρίες αν έχουν αδειάσει ή αν δεν πρόκειται να χρησιμοποιήσετε το τηλεχειριστήριο για μεγάλο διάστημα.
- Οι μπαταρίες περιέχουν χημικές ουσίες, κατά συνέπεια πρέπει να απορρίπτονται σωστά.

Κίνδυνος κατάποσης μπαταριών!

- Το προϊόν/τηλεχειριστήριο μπορεί να περιέχει μια μπαταρία τύπου κέρματος/κουμπιού, η οποία επιφυλάσσει κίνδυνο κατάποσης. Κρατάτε πάντα την μπαταρία μακριά από τα παιδιά! Σε περίπτωση κατάποσης, μπορεί να προκληθεί σοβαρός ή θανάσιμος τραυματισμός. Εντός δύο ωρών από την κατάποση, μπορούν να εμφανιστούν σοβαρά εσωτερικά εγκαύματα.
- Αν υποψιάζεστε ότι η μπαταρία έχει καταποθεί ή τοποθετηθεί μέσα σε οποιοδήποτε μέρος του σώματος, ζητήστε αμέσως ιατρική βοήθεια.
- Όταν αλλάζετε τις μπαταρίες, κρατάτε πάντοτε όλες τις νέες και τις παλιές μπαταρίες μακριά από τα παιδιά. Αφού αντικαταστήσετε την μπαταρία, βεβαιωθείτε ότι έχετε ασφαλίσει καλά τη θήκη της.
- Εάν η θήκη δεν μπορεί να ασφαλίσει καλά, διακόψτε αμέσως τη χρήση του προϊόντος. Κρατήστε τη συσκευή μακριά από παιδιά και επικοινωνήστε με τον κατασκευαστή.



Η συσκευή είναι CLASS II με διπλή μόνωση, χωρίς παρεχόμενη προστατευτική γείωση.

Φροντίδα του προϊόντος σας

Χρησιμοποιείτε μόνο πανί καθαρισμού από μικροφίμπρα για τον καθαρισμό του προϊόντος.

Φροντίδα του περιβάλλοντος

Απόρριψη παλιών προϊόντων και μπαταριών



Το προϊόν σας έχει σχεδιαστεί και κατασκευαστεί με υλικά και εξαρτήματα υψηλής ποιότητας, τα οποία μπορούν να ανακυκλωθούν και να ξαναχρησιμοποιηθούν.



Αυτό το σύμβολο δηλώνει ότι το προϊόν καλύπτεται από την Ευρωπαϊκή Οδηγία 2012/19/ΕΚ.



Αυτό το σύμβολο δηλώνει ότι το προϊόν περιέχει μπαταρίες που καλύπτονται από την Ευρωπαϊκή Οδηγία 2013/56/ΕΕ, οι οποίες δεν μπορούν να απορριφθούν μαζί με τα συνηθισμένα οικιακά απορρίμματα. Ενημερωθείτε σχετικά με το τοπικό σύστημα ξεχωριστής συλλογής ηλεκτρικών και ηλεκτρονικών προϊόντων και μπαταριών. Να ακολουθείτε τους τοπικούς κανονισμούς και να μην απορρίπτετε το προϊόν και τις μπαταρίες μαζί με τα συνηθισμένα οικιακά απορρίμματα. Η σωστή απόρριψη παλιών προϊόντων και μπαταριών συμβάλλει στην αποφυγή αρνητικών επιπτώσεων για το περιβάλλον και την ανθρώπινη υγεία.

Αφαίρεση των μπαταριών μίας χρήσης

Για να αφαιρέσετε τις μπαταρίες μίας χρήσης, ανατρέξτε στην ενότητα με τις οδηγίες εγκατάστασης των μπαταριών.

Συμμόρφωση

CE 0560

Το παρόν προϊόν συμμορφώνεται με τις προδιαγραφές της Ευρωπαϊκής Κοινότητας για παρεμβολές ραδιοφωνικών σημάτων.

Με το παρόν, η Gibson Innovations, δηλώνει ότι το προϊόν συμμορφώνεται με τις ουσιώδεις απαιτήσεις και τις λοιπές σχετικές διατάξεις της Οδηγίας 1999/5/EK.

Στη διεύθυνση www.philips.com/support, μπορείτε να δείτε το εγχειρίδιο χρήσης της συσκευής σε μορφή Portable Document Format (PDF), όπου συμπεριλαμβάνεται και ένα αντίγραφο της Δήλωσης Συμμόρφωσης ΕΕ.

Εναλλακτικά, μπορείτε να επικοινωνήσετε με το Τμήμα Εξυπηρέτησης Πελατών στη χώρα σας. Πριν την επικοινωνία, σημειώστε τον αριθμό μοντέλου και το σειριακό αριθμό του προϊόντος σας. Οι πληροφορίες αυτές αναγράφονται στο πίσω ή το κάτω μέρος του προϊόντος.

Βοήθεια και υποστήριξη

Για εκτεταμένη ηλεκτρονική υποστήριξη, επισκεφτείτε τη διεύθυνση www.philips.com/support για:

- να κατεβάσετε το εγχειρίδιο χρήσης και τον οδηγό γρήγορης έναρξης
- να παρακολουθήσετε εκπαιδευτικά βίντεο (διαθέσιμα μόνο για ορισμένα μοντέλα)
- να βρείτε απαντήσεις σε συχνές ερωτήσεις (FAQ)
- να μας στείλετε μέσω ηλεκτρονικού ταχυδρομείου κάποια ερώτησή σας
- να συνομιλήσετε με κάποιον εκπρόσωπο του τμήματος εξυπηρέτησης πελατών.

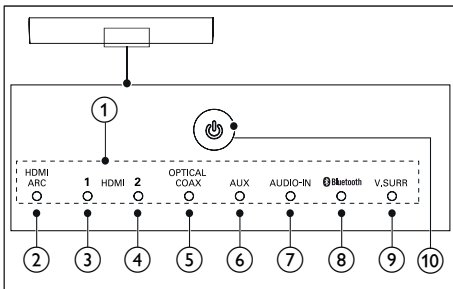
Ακολουθήστε τις οδηγίες στη διαδικτυακή τοποθεσία για να επιλέξετε τη γλώσσα σας και κατόπιν εισαγάγετε τον αριθμό μοντέλου του προϊόντος σας.

2 Το SoundBar σας

Συγχαρητήρια για την αγορά σας και καλωσορίσατε στη Philips! Για να επωφεληθείτε πλήρως από την υποστήριξη που προσφέρει η Philips, δηλώστε το SoundBar σας στη διεύθυνση www.philips.com/welcome.

Ενδεικτικές λυχνίες κύριας μονάδας

Η ενότητα αυτή περιγράφει τις ενδεικτικές λυχνίες LED της κύριας μονάδας.



① Ένδειξη έντασης ήχου

- Όταν αλλάζετε την ένταση του ήχου, ανάβουν μία ή περισσότερες ενδεικτικές λυχνίες (έως και οκτώ), υποδεικνύοντας το επίπεδο έντασης.

Ενδεικτικές λυχνίες ασύρματης σύζευξης

- Κατά τη διάρκεια ασύρματης σύζευξης ανάμεσα στην κύρια μονάδα και τα ηχεία Surround, οι οκτώ ενδεικτικές λυχνίες αναβοσβήνουν με τη σειρά.
- Όταν η σύζευξη ολοκληρωθεί με επιτυχία, οι οκτώ ενδεικτικές λυχνίες ανάβουν για τρία δευτερόλεπτα.

- Αν η σύζευξη αποτύχει, οι οκτώ ενδεικτικές λυχνίες αναβοσβήνουν τρεις φορές.

② HDMI ARC

- Ανάβει όταν επιλέγετε το HDMI ARC ως πηγή εισόδου.
- Ανάβει όταν δεν εντοπίζεται ήχος από την επιλεγμένη πηγή HDMI ARC ή όταν εντοπίζεται μη υποστηριζόμενη μορφή ήχου.

③ HDMI 1

Ανάβει όταν επιλέγετε το HDMI IN 1 ως πηγή εισόδου.

④ HDMI 2

Ανάβει όταν επιλέγετε το HDMI IN 2 ως πηγή εισόδου.

⑤ OPTICAL/COAX

- Ανάβει όταν μεταβαίνετε στην πηγή οπτικής ή ομοαξονικής εισόδου.
- Αναβοσβήνει όταν εντοπιστεί μια μη υποστηριζόμενη μορφή ήχου.

⑥ AUX

Ανάβει όταν μεταβαίνετε στην πηγή εισόδου AUX.

⑦ AUDIO-IN

Ανάβει όταν μεταβαίνετε στην πηγή AUDIO-IN (υποδοχή 3,5 χιλ).

⑧ Bluetooth

- Αναβοσβήνει όταν μεταβαίνετε στη λειτουργία Bluetooth και έχει πραγματοποιηθεί σύζευξη ανάμεσα στις συσκευές Bluetooth.
- Αναβοσβήνει όταν μεταβαίνετε στη λειτουργία Bluetooth και δεν έχει πραγματοποιηθεί σύζευξη ανάμεσα στις συσκευές Bluetooth.

⑨ Ένδειξη V. SURR

- Ανάβει όταν επιλέγετε τη λειτουργία ήχου Surround.
- Σβήνει όταν επιλέγετε τη λειτουργία στερεοφωνικού ήχου.

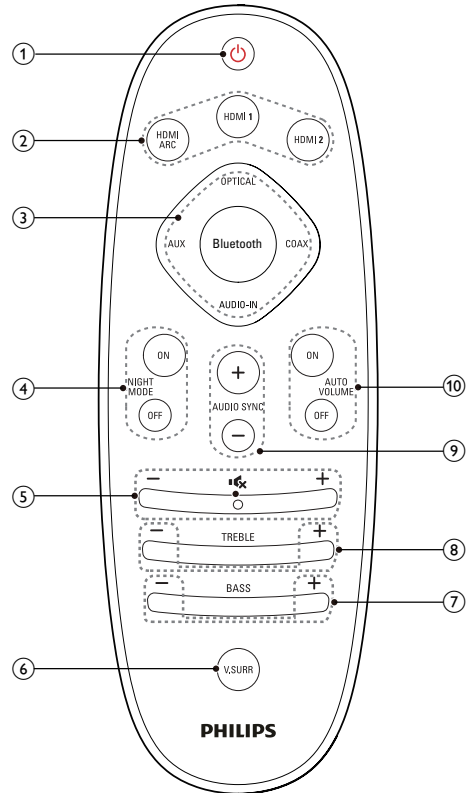
- Αναβοσβήνει μία φορά όταν ενεργοποιείται η νυχτερινή λειτουργία/η αυτόματη ρύθμιση έντασης.
- Αναβοσβήνει δύο φορές όταν εντοπίζεται εισόδος ήχου Dolby Digital.
- Αναβοσβήνει δύο φορές όταν απενεργοποιείται η νυχτερινή λειτουργία/η αυτόματη ρύθμιση έντασης.
- Αναβοσβήνει τρεις φορές όταν υπάρχει σήμα ήχου DTS στην είσοδο.

10 (Αναμονή-Ενεργοποίηση/Ενδεικτική λυχνία αναμονής)

Όταν το SoundBar βρίσκεται σε κατάσταση αναμονής, η ενδεικτική λυχνία αναμονής ανάβει με κόκκινο χρώμα.

Τηλεχειριστήριο

Η παρούσα ενότητα περιλαμβάνει μια επισκόπηση του τηλεχειριστηρίου.



1 (Αναμονή-Ενεργοποίηση)

- Ενεργοποίηση του SoundBar ή μετάβαση σε λειτουργία αναμονής.
- Όταν ενεργοποιείται η λειτουργία EasyLink, πατήστε και κρατήστε το πατημένο για τουλάχιστον τρία δευτερόλεπτα για να μεταβούν όλες οι συνδεδεμένες συσκευές που είναι συμβατές με HDMI CEC σε κατάσταση αναμονής.

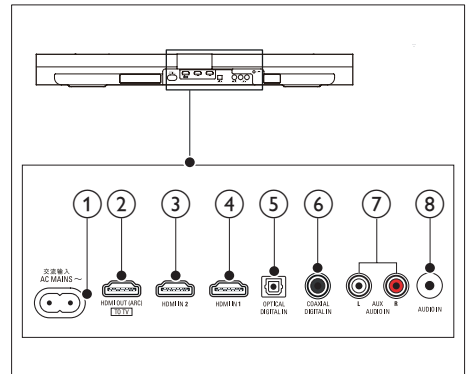
- ② **Επιλογή HDMI**
HDMI ARC: Εναλλαγή της πηγής ήχου στη σύνδεση HDMI ARC.
HDMI 1: Εναλλαγή της πηγής ήχου στη σύνδεση HDMI IN 1.
HDMI 2: Εναλλαγή της πηγής ήχου στη σύνδεση HDMI IN 2.
- ③ **Κουμπιά πηγής**
OPTICAL: Εναλλαγή της πηγής ήχου στην οπτική σύνδεση.
COAX: Εναλλαγή της πηγής ήχου στην ομοαξονική σύνδεση.
AUDIO-IN: Μετάβαση της πηγής ήχου στη σύνδεση AUDIO-In (υποδοχή 3,5 χιλ).
AUX: Εναλλαγή της πηγής ήχου στη σύνδεση AUX.
Bluetooth: Μετάβαση στη λειτουργία Bluetooth.
- ④ **NIGHT MODE ON/OFF**
 Ενεργοποίηση ή απενεργοποίηση της νυχτερινής λειτουργίας.
- ⑤ **Κουμπί ελέγχου έντασης**
+/-: Αύξηση ή μείωση της έντασης ήχου.
⏏: Σίγαση ή επαναφορά της έντασης.
- ⑥ **V.SURR**
- Εναλλαγή μεταξύ στερεοφωνικού ήχου και ήχου Virtual Surround.
 - Στη λειτουργία εισόδου HDMI (με σύνδεση μέσω **HDMI IN 1** ή **HDMI IN 1**), πατήστε παρατεταμένα για να κάνετε εναλλαγή της εξόδου ήχου από το ηχείο του Soundbar στο ηχείο της τηλεόρασης και αντίστροφα.
- ⑦ **BASS +/-**
 Αύξηση ή μείωση μπάσων.
- ⑧ **TREBLE +/-**
 Αύξηση ή μείωση πρίμων.
- ⑨ **AUDIO SYNC +/-**
 Ενεργοποίηση ή απενεργοποίηση της καθυστέρησης ήχου.

- ⑩ **AUTO VOLUME ON/OFF**
 Ενεργοποίηση ή απενεργοποίηση της αυτόματης ρύθμισης έντασης ήχου.

Υποδοχές

Αυτή η ενότητα περιλαμβάνει μια επισκόπηση των διαθέσιμων υποδοχών του SoundBar.

Υποδοχές στο πίσω μέρος

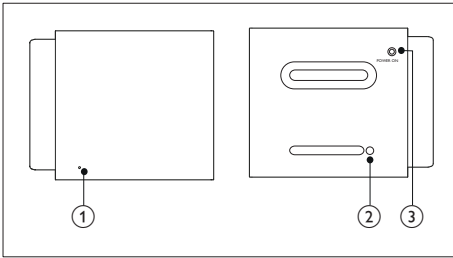


- ① **ΠΡΙΖΑ AC~**
 Σύνδεση στην τροφοδοσία ρεύματος.
- ② **TO TV-HDMI OUT (ARC)**
 Σύνδεση στην είσοδο HDMI (ARC) στην τηλεόραση.
- ③ **HDMI IN 2**
 Σύνδεση στην έξοδο HDMI μιας ψηφιακής συσκευής.
- ④ **HDMI IN 1**
 Σύνδεση στην έξοδο HDMI μιας ψηφιακής συσκευής.
- ⑤ **DIGITAL IN-OPTICAL**
 Σύνδεση σε οπτική έξοδο ήχου στην τηλεόραση ή σε ψηφιακή συσκευή.

- ⑥ **DIGITAL IN-COAXIAL**
Σύνδεση σε ομοαξονική έξοδο ήχου στην τηλεόραση ή σε ψηφιακή συσκευή.
- ⑦ **AUDIO IN-AUX**
Σύνδεση σε αναλογική έξοδο ήχου στην τηλεόραση ή σε αναλογική συσκευή.
- ⑧ **AUDIO-IN**
Είσοδος ήχου π.χ. από συσκευή MP3 (υποδοχή 3,5 χιλ).

Ασύρματα ηχεία

Το SoundBar συνοδεύεται από δύο ασύρματα ηχεία Surround (αριστερό και δεξί).



* Στην παραπάνω εικόνα φαίνονται η πάνω και η κάτω όψη του δεξιού ηχείου.

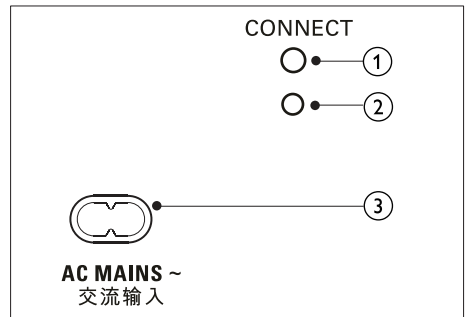
- ① **Ενδεικτική λυχνία ηχείου**
 - Κατά τη διάρκεια ασύρματης σύζευξης ανάμεσα στην κύρια μονάδα και το ηχείο, η ενδεικτική λυχνία του ηχείου αναβοσβήνει γρήγορα με κόκκινο χρώμα.
 - Μόλις η σύζευξη ολοκληρωθεί με επιτυχία, η λυχνία ανάβει σταθερά με λευκό χρώμα (αν το ηχείο δεν έχει τοποθετηθεί στην κύρια μονάδα) ή ανάβει λευκή για 30 δευτερόλεπτα και στη συνέχεια σβήνει (αν το ηχείο έχει τοποθετηθεί στην κύρια μονάδα).
 - Αν η σύζευξη αποτύχει ή εξακολουθεί να αποτυγχάνει, η ενδεικτική λυχνία αναβοσβήνει αργά με κόκκινο χρώμα.

- Κατά τη φόρτιση του ηχείου (όταν είναι τοποθετημένο στην κύρια μονάδα), η ενδεικτική λυχνία ανάβει σταθερά με πορτοκαλί χρώμα.
- Όταν το ηχείο μεταβαίνει σε κατάσταση αναμονής, η λυχνία αναβοσβήνει πορτοκαλί.

- ② **Πλήκτρο σύνδεσης**
Πιέστε με μια καρφίτσα, για να μεταβεί το ηχείο στη λειτουργία σύζευξης.
- ③ **POWER ON**
Αν το ασύρματο ηχείο μεταβεί αυτόματα στη λειτουργία αναμονής, πατήστε για να το ενεργοποιήσετε.

Ασύρματο υπογούφερ

Το SoundBar συνοδεύεται από ένα ασύρματο υπογούφερ.



- ① **ΣΥΝΔΕΣΗ**
Πατήστε για να μεταβεί το υπογούφερ στη λειτουργία σύζευξης.
- ② **Ενδεικτική λυχνία υπογούφερ**
 - Μόλις ενεργοποιηθεί η συσκευή, ανάβει η ενδεικτική λυχνία.
 - Κατά τη διάρκεια ασύρματης σύζευξης ανάμεσα στο υπογούφερ και την κύρια μονάδα, η ενδεικτική λυχνία αναβοσβήνει γρήγορα με λευκό χρώμα.

- Όταν η σύζευξη ολοκληρωθεί με επιτυχία, η ενδεικτική λυχνία ανάβει σταθερά με λευκό χρώμα.
- Αν η σύζευξη αποτύχει, η ενδεικτική λυχνία αναβοσβήνει αργά με λευκό χρώμα.

③ AC MAINS~

Σύνδεση στην τροφοδοσία ρεύματος.

3 Σύνδεση και ρύθμιση

Αυτή η ενότητα σας βοηθά να συνδέσετε το SoundBar σε μια τηλεόραση και άλλες συσκευές και στη συνέχεια να διαμορφώσετε τις ρυθμίσεις του.

Για πληροφορίες σχετικά με τις βασικές συνδέσεις του SoundBar και των αξεσουάρ του, δείτε τον Οδηγό γρήγορης έναρξης.

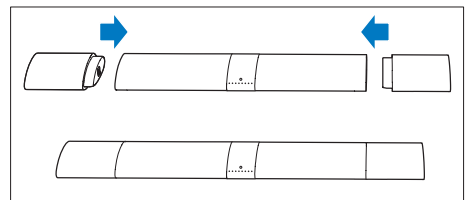
☰ Σημείωση

- Για τα στοιχεία αναγνώρισης και τις τυπικές τιμές τροφοδοσίας, ανατρέξτε στην πινακίδα που βρίσκεται στην πίσω πλευρά ή στη βάση του προϊόντος.
- Προτού πραγματοποιήσετε ή αλλάξετε συνδέσεις, βεβαιωθείτε ότι όλες οι συσκευές έχουν αποσυνδεθεί από την πρίζα.

Φόρτιση ηχείων

Όταν το ασύρματο ηχείο Surround δεν είναι τοποθετημένο στην κύρια μονάδα, η ενδεικτική λυχνία του ηχείου υποδεικνύει τη στάθμη της μπαταρίας.

- Ανάβει με λευκό χρώμα: υψηλή στάθμη μπαταρίας
- Ανάβει με κόκκινο χρώμα: χαμηλή στάθμη μπαταρίας (λιγότερο από 30%)
- Αναβοσβήνει με κόκκινο χρώμα: σχεδόν άδεια μπαταρία (λιγότερο από 10%)



- 1 Τοποθετήστε τα ηχεία στην κύρια μονάδα για να τα φορτίσετε.
- 2 Ενεργοποίηση της κύριας μονάδας.
 - ↳ Κατά τη διάρκεια της φόρτισης, η ενδεικτική λυχνία του ηχείου ανάβει με πορτοκαλί χρώμα.
 - ↳ Μόλις ολοκληρωθεί η φόρτιση, η ενδεικτική λυχνία του ηχείου ανάβει με λευκό χρώμα για 30 δευτερόλεπτα.



Σημείωση

- Μπορεί να χρειαστούν 2 ώρες περίπου για την πλήρη φόρτιση των ηχείων.
- Αν η φόρτιση ξεπεράσει τις 4 ώρες με την κύρια μονάδα σε αναμονή, τα ηχεία μεταβαίνουν αυτόματα σε λειτουργία αναμονής.

Σύζευξη με ηχεία/ υπογούφερ

Τα ασύρματα ηχεία και το υπογούφερ συνδέονται αυτόματα ασύρματα με το SoundBar όταν ενεργοποιηθούν το SoundBar, τα ηχεία και το υπογούφερ. Αν δεν ακούγεται ήχος από τα ασύρματα ηχεία και το υπογούφερ, συνδέστε τα ηχεία και το υπογούφερ με μη αυτόματο τρόπο.

Σύζευξη με ηχεία

- 1 Ενεργοποιήστε το SoundBar και το ηχείο Surround.
 - ↳ Αν χαθεί η σύνδεση με το SoundBar, η λυχνία στο ηχείο αναβοσβήνει αργά με κόκκινο χρώμα.
- 2 Πιέστε το **Πλήκτρο σύνδεσης** στο ηχείο με μια καρφίτσα για να μεταβεί η συσκευή στη λειτουργία σύζευξης.
 - ↳ Η ενδεικτική λυχνία του ηχείου αναβοσβήνει γρήγορα με κόκκινο χρώμα.

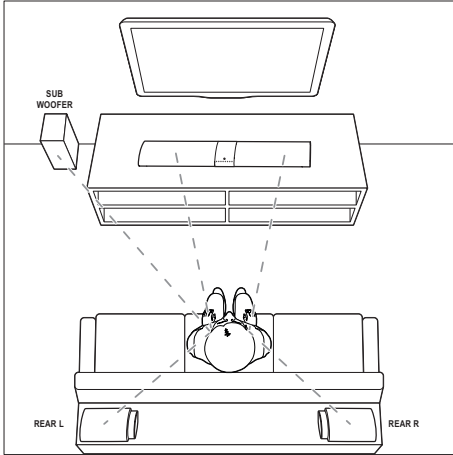
- 3 Στο τηλεχειριστήριο, πατήστε **AUX** και μετά πατήστε **TREBLE -, BASS +** και **+** (**Ένταση**) εντός τριών δευτερολέπτων.
 - ↳ Αν η σύζευξη ολοκληρωθεί με επιτυχία, η λυχνία στο ηχείο ανάβει με λευκό χρώμα (αν το ηχείο δεν έχει τοποθετηθεί στην κύρια μονάδα) ή ανάβει λευκή για 30 δευτερόλεπτα (αν το ηχείο έχει τοποθετηθεί στην κύρια μονάδα).
 - ↳ Αν η σύζευξη αποτύχει, η ενδεικτική λυχνία του ηχείου αναβοσβήνει αργά με κόκκινο χρώμα.
- 4 Αν η σύζευξη αποτύχει, επαναλάβετε τα παραπάνω βήματα.
- 5 Επαναλάβετε τα παραπάνω βήματα για να συζεύξετε και το άλλο ηχείο Surround με την κύρια μονάδα.

Σύζευξη με υπογούφερ

- 1 Ενεργοποιήστε το SoundBar και το υπογούφερ.
 - ↳ Αν χαθεί η σύνδεση με το SoundBar, η λυχνία στο υπογούφερ αναβοσβήνει αργά με λευκό χρώμα.
- 2 Πατήστε το κουμπί **ΣΥΝΔΕΣΗ** στο υπογούφερ για να μεταβεί η συσκευή στη λειτουργία σύζευξης.
 - ↳ Η ενδεικτική λυχνία του υπογούφερ αναβοσβήνει γρήγορα με λευκό χρώμα.
- 3 Στο τηλεχειριστήριο, πατήστε **AUX** και μετά πατήστε **TREBLE -, BASS +** και **+** (**Ένταση**) εντός τριών δευτερολέπτων.
 - ↳ Αν η σύζευξη ολοκληρωθεί με επιτυχία, η λυχνία του υπογούφερ ανάβει σταθερά με λευκό χρώμα.
 - ↳ Αν η σύζευξη αποτύχει, η ενδεικτική λυχνία του υπογούφερ αναβοσβήνει αργά με λευκό χρώμα.
- 4 Αν η σύζευξη αποτύχει, επαναλάβετε τα παραπάνω βήματα.

Τοποθέτηση των ηχείων

Για να πετύχετε καλύτερο εφέ ήχου, στρέψτε τα ηχεία προς τα καθίσματα και τοποθετήστε τα κοντά στο επίπεδο ακρόασης (όπως αυτό διαμορφώνεται όταν οι θεατές είναι καθισμένοι).



Σημείωση

- Ο ήχος surround εξαρτάται από παράγοντες όπως το σχήμα και το μέγεθος του δωματίου, ο τύπος του τοίχου και της οροφής, τα παράθυρα και οι ανακλαστικές επιφάνειες, καθώς και η ακουστική των ηχείων. Πειραματιστείτε με τις θέσεις των ηχείων για να βρείτε τη βέλτιστη ρύθμιση για εσάς.

Για την τοποθέτηση των ηχείων, ακολουθήστε αυτές τις γενικές οδηγίες.

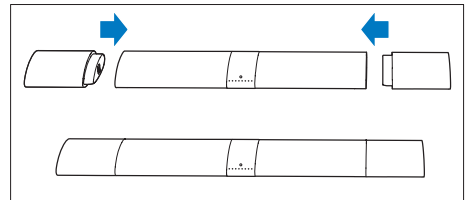
- 1 Θέση καθισμάτων:
Αυτό είναι το κέντρο της περιοχής ακρόασης.
- 2 Τοποθετήστε το SoundBar μπροστά από τα καθίσματα.
- 3 Ηχεία Surround **REAR L** (πίσω αριστερό) και **REAR R** (πίσω δεξιό):
Τοποθετήστε τα πίσω ηχεία surround αριστερά και δεξιά από τη θέση των καθισμάτων, είτε στην ίδια ευθεία με τα καθίσματα είτε λίγο πιο πίσω από αυτά.

4 SUBWOOFER (υπογούφερ):

Τοποθετήστε το υπογούφερ στα δεξιά ή στα αριστερά της τηλεόρασης, σε απόσταση τουλάχιστον ενός μέτρου από τη συσκευή. Το υπογούφερ θα πρέπει να απέχει τουλάχιστον δέκα εκατοστά από τον τοίχο.

Σύνδεση των ηχείων Surround

Μπορείτε επίσης να συνδέσετε τα ηχεία Surround στην κύρια μονάδα για να ακούτε τον ήχο από εκεί, όπως π.χ. όταν βλέπετε τηλεοπτικές εκπομπές και ειδήσεις.

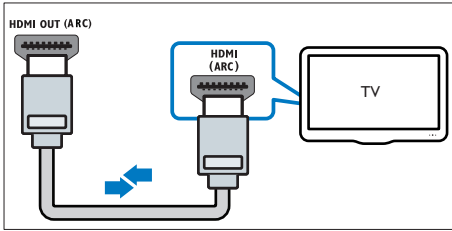


Σύνδεση σε τηλεόραση

Μπορείτε να συνδέσετε το SoundBar σε τηλεόραση. Μέσω των ηχείων του SoundBar, μπορείτε να ακούτε τον ήχο από τηλεοπτικά προγράμματα. Χρησιμοποιήστε τη βέλτιστη ποιότητα σύνδεσης που διαθέτει το SoundBar και η τηλεόρασή σας.

Σύνδεση στην τηλεόραση μέσω HDMI (ARC)

Το SoundBar υποστηρίζει HDMI με κανάλι επιστροφής ήχου (ARC). Εάν η τηλεόρασή σας είναι συμβατή με το πρότυπο HDMI ARC, μπορείτε να ακούτε τον ήχο της τηλεόρασης μέσω του SoundBar, χρησιμοποιώντας μόνο ένα καλώδιο HDMI.



- 1 Με ένα καλώδιο HDMI υψηλής ταχύτητας, συνδέστε την υποδοχή **HDMI OUT (ARC)** του SoundBar με την υποδοχή **HDMI ARC** της τηλεόρασης.
 - Η υποδοχή **HDMI ARC** της τηλεόρασης μπορεί να φέρει διαφορετική σήμανση. Για λεπτομέρειες, ανατρέξτε στο εγχειρίδιο χρήσης της τηλεόρασης.
- 2 Στην τηλεόρασή σας, ενεργοποιήστε τις λειτουργίες HDMI-CEC. Για λεπτομέρειες, ανατρέξτε στο εγχειρίδιο χρήσης της τηλεόρασης.

Σημείωση

- Αν η τηλεόρασή σας δεν είναι συμβατή με το HDMI ARC, συνδέστε ένα καλώδιο ήχου για να ακούτε τον ήχο της τηλεόρασης μέσω του SoundBar (δείτε 'Σύνδεση ήχου από την τηλεόραση και άλλες συσκευές' στη σελίδα 12)
- Εάν η τηλεόρασή σας διαθέτει υποδοχή DVI, μπορείτε να χρησιμοποιήσετε προσαρμογέα HDMI/DVI για σύνδεση στην τηλεόραση. Ωστόσο, ορισμένα από τα χαρακτηριστικά ενδέχεται να μην είναι διαθέσιμα.

Σύνδεση ψηφιακών συσκευών μέσω HDMI

Συνδέστε μια ψηφιακή συσκευή (π.χ. αποκωδικοποιητή, συσκευή αναπαραγωγής DVD/Blu-ray ή κονσόλα παιχνιδιών) στο SoundBar μέσω μίας μόνο σύνδεσης HDMI. Όταν συνδέετε τις συσκευές με αυτόν τον τρόπο και πραγματοποιείτε αναπαραγωγή ενός αρχείου ή παιχνιδιού, το

- βίντεο προβάλλεται αυτόματα στην τηλεόρασή σας και
- ο ήχος αναπαράγεται αυτόματα στο SoundBar.

- 1 Με ένα καλώδιο HDMI υψηλής ταχύτητας, συνδέστε την υποδοχή **HDMI OUT** της ψηφιακής συσκευής με την υποδοχή **HDMI IN 1/2** του SoundBar.
- 2 Συνδέστε το SoundBar στην τηλεόραση μέσω **HDMI OUT (ARC)**.
 - Εάν η τηλεόραση δεν είναι συμβατή με HDMI CEC, επιλέξτε τη σωστή είσοδο βίντεο στην τηλεόρασή σας.
- 3 Στη συνδεδεμένη συσκευή, ενεργοποιήστε τις λειτουργίες HDMI-CEC. Για λεπτομέρειες, ανατρέξτε στο εγχειρίδιο χρήσης της συσκευής.

Σύνδεση ήχου από την τηλεόραση και άλλες συσκευές

Μπορείτε να ακούτε ήχο από την τηλεόραση ή από άλλες συσκευές μέσω των ηχείων του SoundBar.

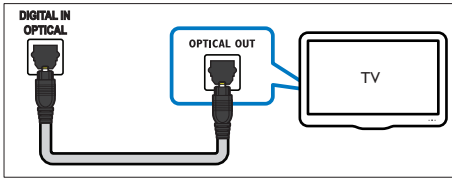
Χρησιμοποιήστε την καλύτερη ποιότητα σύνδεσης που διαθέτουν η τηλεόραση, το SoundBar και οι υπόλοιπες συσκευές σας.

Σημείωση

- Όταν το Soundbar και η τηλεόραση συνδέονται μέσω HDMI ARC, δεν απαιτείται σύνδεση ήχου.

Επιλογή 1: Σύνδεση ήχου μέσω ψηφιακού οπτικού καλωδίου

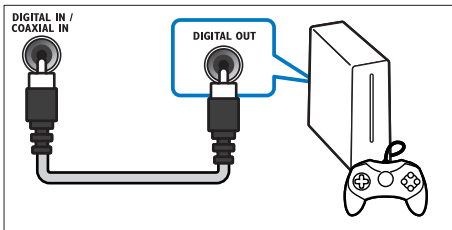
Βέλτιστη ποιότητα ήχου



- 1 Με ένα οπτικό καλώδιο, συνδέστε την υποδοχή **OPTICAL** του SoundBar στην υποδοχή **OPTICAL OUT** της τηλεόρασης ή κάποιας άλλης συσκευής.
 - Η ψηφιακή οπτική υποδοχή μπορεί να φέρει τη σήμανση **SPDIF** ή **SPDIF OUT**.

Επιλογή 2: Σύνδεση ήχου μέσω ψηφιακού ομοαξονικού καλωδίου

Βέλτιστη ποιότητα ήχου

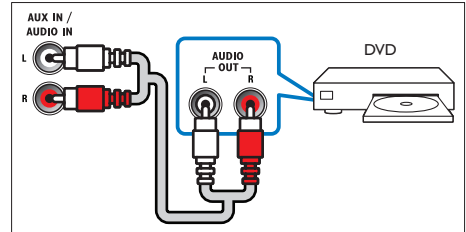


- 1 Με ένα ομοαξονικό καλώδιο, συνδέστε την υποδοχή **COAXIAL** του SoundBar στην υποδοχή **COAXIAL/DIGITAL OUT** της τηλεόρασης ή κάποιας άλλης συσκευής.
 - Η ψηφιακή ομοαξονική υποδοχή μπορεί να φέρει τη σήμανση **DIGITAL AUDIO OUT**.

Επιλογή 3: Σύνδεση ήχου μέσω καλωδίων αναλογικού ήχου

Βασική ποιότητα ήχου

- 1 Με ένα αναλογικό καλώδιο, συνδέστε τις υποδοχές **AUX** του SoundBar στις υποδοχές **AUDIO OUT** της τηλεόρασης ή κάποιας άλλης συσκευής.



4 Χρήση του SoundBar

Αυτή η ενότητα σας βοηθά να χρησιμοποιήσετε το SoundBar για αναπαραγωγή ήχου από συνδεδεμένες συσκευές.

Πριν ξεκινήσετε

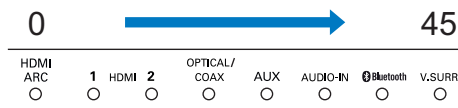
- Πραγματοποιήστε τις απαραίτητες συνδέσεις που περιγράφονται στον Οδηγό γρήγορης εκκίνησης και το εγχειρίδιο χρήστη.
- Επιλέξτε στο SoundBar την αντίστοιχη πηγή για τις άλλες συσκευές.

Ρύθμιση έντασης ήχου

- 1 Πατήστε **+/- (Ένταση)** για να αυξήσετε ή να μειώσετε την ένταση του ήχου.
 - Για σίγαση, πατήστε **⏏ (Σίγαση)**.
 - Για επαναφορά του ήχου, πατήστε ξανά **⏏ (Σίγαση)** ή **+/- (Ένταση)**.

Ένδειξη έντασης ήχου

- Όταν αλλάζετε την ένταση του ήχου, ανάβουν στην κύρια οθόνη μία **Ένδειξη έντασης ήχου** ή και περισσότερες (έως 8 το μέγιστο), υποδεικνύοντας το επίπεδο έντασης. Όσο περισσότερες ενδείξεις ανάβουν, τόσο υψηλότερο είναι το επίπεδο της έντασης.



- Εάν δεν πατήσετε το κουμπί ρύθμισης έντασης για πέντε δευτερόλεπτα, οι ενδείξεις έντασης σβήνουν και ανάβει η ένδειξη της τρέχουσας πηγής και η ένδειξη λειτουργίας ήχου.

Επιλογή ήχου

Αυτή η ενότητα σας βοηθά να επιλέξετε τον ιδανικό ήχο για το βίντεο ή τη μουσική σας.

Λειτουργία ήχου surround

Βιώστε μια καθηλωτική εμπειρία ήχου με λειτουργίες ήχου surround.

- 1 Πατήστε **V.SURR** για να επιλέξετε μια λειτουργία Surround.
 - **Surround:** Δημιουργεί μια ακουστική εμπειρία με ήχο Surround. Ανάβει η ένδειξη **V.SURR** στην κύρια μονάδα.
 - **Stereo:** Στερεοφωνικός ήχος δύο καναλιών. Ιδανικό για ακρόαση μουσικής.

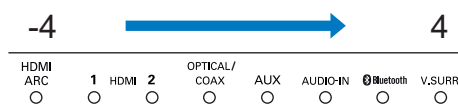
Ισοσταθμιστής

Αλλάξτε τις ρυθμίσεις υψηλής συχνότητας (πρίμα) και χαμηλής συχνότητας (μπάσα) του SoundBar.

- 1 Πατήστε **TREBLE +/-** ή **BASS +/-** για να αλλάξετε τη συχνότητα.

Ενδεικτική λυχνία πρίμων/μπάσων

- Όταν αλλάζετε το επίπεδο συχνότητας, ανάβουν στην κύρια οθόνη μία ή και έως 8 ενδεικτικές λυχνίες, υποδεικνύοντας το επίπεδο συχνότητας. Όσο περισσότερες λυχνίες ανάβουν, τόσο περισσότερα είναι τα πρίμα ή τα μπάσα.



Αυτόματη ρύθμιση έντασης ήχου

Για να διατηρείται ο ήχος σταθερός κατά τη μετάβαση σε διαφορετική πηγή, ενεργοποιήστε την αυτόματη ρύθμιση έντασης ήχου.

Επίσης, η συγκεκριμένη λειτουργία συμπιέζει τη δυναμική του ήχου, αυξάνοντας την ένταση στις ήσυχες σκηνές και μειώνοντάς τη στις δυνατές.

- 1 Πατήστε **AUTO VOLUME ON/OFF** για να ενεργοποιήσετε ή να απενεργοποιήσετε τη λειτουργία αυτόματης ρύθμισης έντασης ήχου.
 - ↳ Όταν ενεργοποιείται η λειτουργία αυτόματης ρύθμισης έντασης ήχου, η ενδεικτική λυχνία **V.SURR** αναβοσβήνει μία φορά.
 - ↳ Όταν απενεργοποιείται η λειτουργία αυτόματης ρύθμισης έντασης ήχου, η ενδεικτική λυχνία **V.SURR** αναβοσβήνει δύο φορές.

Συγχρονισμός εικόνας και ήχου

Εάν ο ήχος και το βίντεο δεν είναι συγχρονισμένα, καθυστερήστε τον ήχο ώστε να ταιριάζει με το βίντεο.

- 1 Πατήστε **AUDIO SYNC +/-** για συγχρονισμό του ήχου με το βίντεο.
 - Η επιλογή **AUDIO SYNC +** αυξάνει την καθυστέρηση του ήχου και η επιλογή **AUDIO SYNC -** τη μειώνει.
 - ↳ Όταν αλλάζετε την τιμή της καθυστέρησης ήχου, όσο μεγαλύτερη είναι η τιμή της καθυστέρησης, τόσο περισσότερες λυχνίες ανάβουν στην κύρια μονάδα.

Νυχτερινή λειτουργία

Για ακρόαση σε χαμηλή ένταση, μειώστε την ένταση των δυνατών ήχων κατά την αναπαραγωγή δίσκων. Η νυχτερινή λειτουργία είναι διαθέσιμη μόνο για κομμάτια ήχου Dolby Digital.

- 1 Πατήστε **NIGHT MODE ON/OFF** για να ενεργοποιήσετε ή να απενεργοποιήσετε τη νυχτερινή λειτουργία.
 - ↳ Όταν ενεργοποιείται η νυχτερινή λειτουργία, η ενδεικτική λυχνία **V.SURR** αναβοσβήνει μία φορά.
 - ↳ Όταν απενεργοποιείται η νυχτερινή λειτουργία, η ενδεικτική λυχνία **V.SURR** αναβοσβήνει δύο φορές.

Σημείωση

- Εάν η λειτουργία αυτόματης ρύθμισης έντασης ήχου είναι ενεργοποιημένη, δεν μπορείτε να ενεργοποιήσετε τη νυχτερινή λειτουργία.

MP3 player

Συνδέστε το MP3 player για αναπαραγωγή των αρχείων ήχου ή της μουσικής σας.

Τι χρειάζεστε

- Ένα MP3 player.
- Ένα καλώδιο στερεοφωνικού ήχου 3,5 χιλ.

- 1 Με το καλώδιο στερεοφωνικού ήχου 3,5 χιλ., συνδέστε τη συσκευή MP3 στην υποδοχή **AUDIO-IN** του SoundBar.
- 2 Πατήστε **AUDIO-IN**.
- 3 Πατήστε τα κουμπιά στο MP3 player για επιλογή και αναπαραγωγή αρχείων ήχου ή μουσικής.
 - Στη συσκευή MP3, συνιστάται να ρυθμίσετε την ένταση ήχου στο 80% το πολύ.

Αναπαραγωγή μουσικής μέσω Bluetooth

Μέσω Bluetooth, συνδέστε το SoundBar με μια συσκευή Bluetooth (όπως iPad, iPhone, iPod touch, τηλέφωνο Android ή φορητός υπολογιστής), ώστε να μπορείτε να ακούτε τα αρχεία ήχου που είναι αποθηκευμένα στη συσκευή αυτή μέσω των ηχείων του SoundBar.

Τι χρειάζεστε

- Μια συσκευή Bluetooth που υποστηρίζει το προφίλ Bluetooth A2DP, με έκδοση Bluetooth 2.1 + EDR.
- Η εμβέλεια λειτουργίας μεταξύ του SoundBar και μιας συσκευής Bluetooth είναι περίπου 10 μέτρα.

1 Πατήστε **Bluetooth** στο τηλεχειριστήριο για να ρυθμίσετε το SoundBar στη λειτουργία Bluetooth.

↳ Η ενδεικτική λυχνία **Bluetooth** αναβοσβήνει.

2 Στη συσκευή Bluetooth, ενεργοποιήστε τη λειτουργία Bluetooth, αναζητήστε και επιλέξτε το στοιχείο **Philips HTL9100** για να εκκινήσετε τη σύνδεση (για την ενεργοποίηση της λειτουργίας Bluetooth, ανατρέξτε στο εγχειρίδιο χρήσης της συσκευής Bluetooth).

↳ Κατά τη σύνδεση, αναβοσβήνει η ενδεικτική λυχνία.

3 Περιμένετε ώσπου να ακούσετε έναν ήχο "μπιπ" από το SoundBar.

↳ Ανάβει η ένδειξη **Bluetooth**.

↳ Αν η σύνδεση αποτύχει, η ενδεικτική λυχνία **Bluetooth** αναβοσβήνει συνέχεια.

4 Επιλέξτε και αναπαραγάγετε αρχεία ήχου ή μουσική στη συσκευή Bluetooth.

- Εάν λάβετε κάποια κλήση κατά τη διάρκεια της αναπαραγωγής, η αναπαραγωγή διακόπτεται προσωρινά. Η αναπαραγωγή συνεχίζεται όταν ολοκληρωθεί η κλήση.

- Αν διακοπεί η μετάδοση μουσικής, τοποθετήστε τη συσκευή Bluetooth πιο κοντά στο SoundBar.

5 Για να εξέλθετε από τη λειτουργία Bluetooth, επιλέξτε μια άλλη πηγή.

- Όταν επιστρέψετε στη λειτουργία Bluetooth, η σύνδεση Bluetooth παραμένει ενεργή.

Σημείωση

- Η μετάδοση μουσικής ενδέχεται να διακόπτεται από τυχόν εμπόδια που παρεμβάλλονται μεταξύ της συσκευής και του SoundBar, όπως ο τοίχος, το μεταλλικό πλαίσιο που καλύπτει τη συσκευή ή άλλες συσκευές που λειτουργούν στην ίδια συχνότητα.
- Εάν θέλετε να συνδέσετε το SoundBar με άλλη συσκευή Bluetooth, απενεργοποιήστε τη συσκευή Bluetooth που είναι συνδεδεμένη αυτή τη στιγμή.

Αυτόματη αναμονή

Κατά την αναπαραγωγή πολυμέσων από μια συνδεδεμένη συσκευή, το SoundBar μεταβαίνει αυτόματα σε κατάσταση αναμονής εάν:

- δεν έχει πατηθεί κανένα κουμπί για 15 λεπτά και
- δεν εντοπιστεί αναπαραγωγή ήχου/βίντεο από μια συνδεδεμένη συσκευή.

Εφαρμογή εργοστασιακών ρυθμίσεων

Μπορείτε να επαναφέρετε το SoundBar στις προεπιλεγμένες εργοστασιακές ρυθμίσεις.

1 Στη λειτουργία AUX, πατήστε το **NIGHT MODE OFF** για 5 δευτερόλεπτα.

↳ Μόλις ολοκληρωθεί η επαναφορά των εργοστασιακών ρυθμίσεων, το SoundBar απενεργοποιείται και επανεκκινείται αυτόματα.

5 Στερέωση του SoundBar στον τοίχο

Για περισσότερες πληροφορίες σχετικά με το πώς να στερεώσετε το SoundBar στον τοίχο, ανατρέξτε στον Οδηγό στερέωσης σε τοίχο.

Πριν αναρτήσετε το SoundBar στον τοίχο, διαβάστε όλες τις προφυλάξεις ασφαλείας, (δείτε 'Ασφάλεια' στη σελίδα 2)

Ανάρτηση σε τοίχο

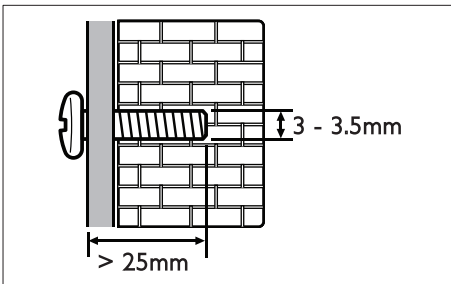


Σημείωση

- Για να αναρτήσετε ή να κατεβάσετε την κύρια μονάδα από τον τοίχο, πρέπει πρώτα να αποσυνδέσετε τα ηχεία Surround.
- Τυχόν ακατάλληλη ανάρτηση σε τοίχο ενδέχεται να επιφέρει σοβαρό ατύχημα, τραυματισμό ή ζημιά. Αν έχετε οποιαδήποτε απορία, επικοινωνήστε με το τμήμα Εξυπηρέτησης πελατών στη χώρα σας.
- Στερεώστε τη βάση στήριξης σε τοίχο που μπορεί να αντέξει το βάρος του προϊόντος και του στηρίγματος ανάρτησης.
- Πριν αναρτήσετε το SoundBar στον τοίχο, δεν χρειάζεται να αφαιρέσετε τα τέσσερα ελαστικά πέλματα από τη βάση του, καθώς δεν θα μπορέσετε να τα ξαναστερεώσετε.

Μήκος και διάμετρος της βίδας

Ανάλογα με τον τύπο του τοίχου στον οποίο θα στερεώσετε το βραχίονα, φροντίστε να χρησιμοποιήσετε βίδες με το κατάλληλο μήκος και διάμετρο.



6 Προδιαγραφές προϊόντος

Σημείωση

- Ο σχεδιασμός και οι προδιαγραφές υπόκεινται σε αλλαγές χωρίς προειδοποίηση.

Ενισχυτής

- Συνολική ισχύς εξόδου: 210 W RMS (+/- 0,5 dB, 30% THD) / 168 W RMS (+/- 0,5 dB, 10% THD)
- Απόκριση συχνοτήτων: 20 Hz-20 kHz / ±3 dB
- Λόγος σήματος προς θόρυβο: > 65 dB (CCIR) / (A-σταθμισμένο)
- Ευαισθησία εισόδου:
 - AUX: 400 mV
 - AUDIO-IN: 220 mV

Ήχος

- Είσοδος ψηφιακού ήχου S/PDIF:
 - Ομοαξονική: IEC 60958-3
 - Οπτική: TOSLINK

Bluetooth

- Προφίλ Bluetooth: A2DP
- Έκδοση Bluetooth: 2.1+EDR

Κύρια μονάδα

- Τροφοδοσία ρεύματος: 110-240V~, 50/60 Hz
- Κατανάλωση ρεύματος: 50 W
- Κατανάλωση ρεύματος κατά την αναμονή: ≤ 0,5 W
- Σύνθετη αντίσταση ηχείων:
 - Γούφερ: 8 ohm
 - Τουίτερ: 8 ohm

- Οδηγοί ηχείων: 2 x 63,5 χιλ. (2,5") γούφερ + 2 x 25,4 χιλ. (1") τουίτερ
- Διαστάσεις (ΠxΥxB): 1035 x 73 x 156 χιλ. (με συνδεδεμένα τα 2 ηχεία Surround)
- Βάρος: 3,9 κιλά

Ηχεία Surround

- Σύνθετη αντίσταση ηχείων: 8 ohm
- Οδηγοί ηχείων: 2 x 63,5 χιλ. (2,5"), πλήρους εμβέλειας
- Διαστάσεις (ΠxΥxB): 191 x 73 x 156 χιλ.
- Βάρος: 0,7 κ./έκαστο

Υπογούφερ

- Τροφοδοσία ρεύματος: 110-240V~, 50/60 Hz
- Κατανάλωση ρεύματος: 30 W
- Κατανάλωση ρεύματος κατά την αναμονή: ≤ 0,5 W
- Σύνθετη αντίσταση: 4 ohm
- Οδηγοί ηχείων: 1 x 165 χιλ. (6,5") γούφερ
- Διαστάσεις (ΠxΥxB): 200 x 510 x 201 χιλ.
- Βάρος: 4,9 κιλά

Ανάρτηση σε τοίχο

- Διαστάσεις (ΠxΥxB): 40 x 100 x 26,5 χιλ.
- Βάρος: 0,1 κ./έκαστο

Μπαταρίες τηλεχειριστηρίου

- 2 x AAA-R03-1,5V

Πληροφορίες αναμονής

- Όταν το προϊόν παραμένει ανενεργό για 15 περίπου λεπτά, μεταβαίνει αυτόματα σε λειτουργία αναμονής ή σε δικτυωμένη λειτουργία αναμονής.
- Η κατανάλωση ρεύματος σε λειτουργία αναμονής ή σε δικτυωμένη λειτουργία αναμονής είναι λιγότερη από 0,5W.

- Για να απενεργοποιήσετε τη σύνδεση Bluetooth, πατήστε παρατεταμένα το κουμπί Bluetooth στο τηλεχειριστήριο.
- Για να ενεργοποιήσετε τη σύνδεση Bluetooth, ενεργοποιήστε τη σύνδεση Bluetooth στη συσκευή Bluetooth ή ενεργοποιήστε τη λειτουργία Bluetooth μέσω της ετικέτας NFC (αν υπάρχει).

7 Αντιμετώπιση προβλημάτων



Προειδοποίηση

- Κίνδυνος ηλεκτροπληξίας. Μην αφαιρείτε ποτέ το περίβλημα του προϊόντος.

Για να εξακολουθεί να ισχύει η εγγύηση, μην επιχειρήσετε ποτέ να επιδιορθώσετε το προϊόν μόνοι σας.

Εάν αντιμετωπίσετε προβλήματα κατά τη χρήση του προϊόντος, ελέγξτε τα παρακάτω σημεία πριν ζητήσετε επισκευή. Εάν συνεχίζετε να αντιμετωπίζετε προβλήματα, λάβετε υποστήριξη στη διεύθυνση www.philips.com/support.

Κύρια μονάδα

Τα κουμπιά του SoundBar δεν λειτουργούν.

- Αποσυνδέστε το SoundBar από την πρίζα για λίγα λεπτά και συνδέστε το ξανά.

Ήχος

Δεν παράγεται ήχος από τα ηχεία του SoundBar.

- Συνδέστε το καλώδιο ήχου από το SoundBar στην τηλεόρασή σας ή σε άλλες συσκευές. Δεν απαιτείται ξεχωριστή σύνδεση ήχου όταν:
 - το SoundBar και η τηλεόραση συνδέονται μέσω **HDMI ARC** ή
 - η συσκευή είναι συνδεδεμένη στην υποδοχή **HDMI IN** του SoundBar.
- Επαναφέρετε το SoundBar στις εργοστασιακές ρυθμίσεις.
- Στο τηλεχειριστήριο, επιλέξτε τη σωστή είσοδο ήχου.
- Βεβαιωθείτε ότι το SoundBar δεν βρίσκεται σε σίγαση.

Δεν παράγεται ήχος από τα ασύρματα ηχεία Surround.

- Συνδέστε ασύρματα τα ηχεία με την κύρια μονάδα (δείτε 'Σύζευξη με ηχεία' στη σελίδα 10).
- Τοποθετήστε τα ασύρματα ηχεία Surround στην κύρια μονάδα για να φορτίσετε την μπαταρία τους.

Δεν παράγεται ήχος από το ασύρματο υπογούφερ.

- Συνδέστε ασύρματα το υπογούφερ με την κύρια μονάδα (δείτε 'Σύζευξη με υπογούφερ' στη σελίδα 10).

Παραμορφωμένος ήχος ή ηχώ.

- Εάν αναπαράγετε ήχο από την τηλεόραση μέσω του SoundBar, βεβαιωθείτε ότι δεν είναι ενεργοποιημένη η σίγαση της τηλεόρασης.

Ο ήχος δεν είναι συγχρονισμένος με το βίντεο.

- Πατήστε **AUDIO SYNC +/-** για συγχρονισμό του ήχου με το βίντεο.

Η ποιότητα της αναπαραγωγής ήχου από μια συνδεδεμένη συσκευή Bluetooth δεν είναι καλή.

- Η λήψη από το Bluetooth δεν είναι καλή. Μετακινήστε τη συσκευή πιο κοντά στο SoundBar ή απομακρύνετε τυχόν εμπόδια που παρεμβάλλονται μεταξύ της συσκευής και του SoundBar.

Η συνδεδεμένη συσκευή Bluetooth συνεχώς συνδέεται και αποσυνδέεται.

- Η λήψη από το Bluetooth δεν είναι καλή. Μετακινήστε τη συσκευή πιο κοντά στο SoundBar ή απομακρύνετε τυχόν εμπόδια που παρεμβάλλονται μεταξύ της συσκευής και του SoundBar.
- Απενεργοποιήστε τη λειτουργία Wi-Fi στη συσκευή Bluetooth, για την αποφυγή παρεμβολών.
- Σε ορισμένες συσκευές Bluetooth, η σύνδεση Bluetooth ενδέχεται να απενεργοποιείται αυτόματα για εξοικονόμηση ενέργειας. Αυτό δεν υποδηλώνει δυσλειτουργία του SoundBar.

Bluetooth

Δεν είναι δυνατή η σύνδεση της συσκευής με το SoundBar.

- Η συσκευή δεν υποστηρίζει τα συμβατά προφίλ που απαιτούνται για το SoundBar.
- Δεν έχετε ενεργοποιήσει τη λειτουργία Bluetooth της συσκευής. Ανατρέξτε στο εγχειρίδιο χρήσης της συσκευής για να μάθετε πώς ενεργοποιείται η λειτουργία.
- Η συσκευή δεν έχει συνδεθεί σωστά. Συνδέστε τη συσκευή σωστά.
- Το SoundBar έχει συνδεθεί ήδη με άλλη συσκευή Bluetooth. Αποσυνδέστε τη συνδεδεμένη συσκευή και ξαναπροσπαθήστε.



Specifications are subject to change without notice

2015 © Gibson Innovations Limited. All rights reserved.

This product has been manufactured by, and is sold under the responsibility of Gibson Innovations Ltd., and Gibson Innovations Ltd. is the warrantor in relation to this product. Philips and the Philips Shield Emblem are registered trademarks of Koninklijke Philips N.V. and are used under license from Koninklijke Philips N.V.

HTL9100_12_UM_V6.0

