

Immer für Sie da

Hier können Sie Ihr Produkt registrieren und Unterstützung erhalten:

www.philips.com/support



HTL9100



Benutzerhandbuch

PHILIPS

Inhaltsangabe

1 Wichtig	2
Sicherheit	2
Pflege Ihres Geräts	3
Umweltschutz	3
Prüfzeichen	4
Hilfe und Support	4

2 Ihr SoundBar	4
Anzeigen auf dem Hauptgerät	4
Fernbedienung	5
Anschlüsse	6
Kabellose Lautsprecher	7
Kabelloser Subwoofer	7

3 Anschließen und Einrichten	8
Aufladen der Lautsprecher	8
Kopplung mit Lautsprechern/Subwoofer	9
Aufstellen der Lautsprecher	10
Fernsehanschluss	10
Anschließen digitaler Geräte über HDMI	11
Anschließen eines Audioausgangs von einem Fernseher und anderen Geräten	11

4 Verwenden Ihres SoundBars	13
Einstellen der Lautstärke	13
Tonauswahl	13
MP3-Player	14
Musikwiedergabe über Bluetooth	14
Auto standby	15
Verwenden der Werkseinstellungen	15

5 Wandmontage Ihres SoundBar	16
Wandhalterung	16

6 Produktspezifikationen	16
---------------------------------	----

7 Fehlerbehebung	18
-------------------------	----

1 Wichtig

Lesen Sie alle Anweisungen gründlich durch, bevor Sie Ihr Gerät verwenden. Wenn Sie sich bei der Verwendung nicht an die folgenden Hinweise halten, erlischt Ihre Garantie.

Sicherheit

Risiko von Stromschlägen und Brandgefahr!

- Setzen Sie das Gerät sowie das Zubehör weder Regen noch Wasser aus. Platzieren Sie niemals Behälter mit Flüssigkeiten wie Vasen in der Nähe des Geräts. Wenn das Gerät außen oder innen mit Flüssigkeit in Kontakt kommt, ziehen Sie sofort den Netzstecker; Kontaktieren Sie das Service-Center; um das Produkt vor der Verwendung überprüfen zu lassen.
- Setzen Sie das Gerät sowie das Zubehör nie offenem Feuer oder anderen Wärmequellen (z. B. direktem Sonnenlicht) aus.
- Führen Sie keine Gegenstände in die Lüftungsschlitze oder andere Öffnungen des Produkts ein.
- Wenn der Netzstecker bzw. Gerätestecker als Trennvorrichtung verwendet wird, muss die Trennvorrichtung frei zugänglich bleiben.
- Trennen Sie das Gerät vor Gewittern vom Netzanschluss.
- Ziehen Sie immer am Stecker; um das Stromkabel vom Netzanschluss zu trennen, niemals am Kabel.

Kurzschluss- und Feuergefahr!

- Stellen Sie vor dem Verbinden des Geräts mit dem Stromnetz sicher, dass die Netzspannung mit dem auf der Rückseite oder Unterseite des Geräts aufgedruckten Wert übereinstimmt. Verbinden Sie das Gerät nicht mit dem Netzanschluss, falls die Spannung nicht mit diesem Wert übereinstimmt.

Gefahr von Beschädigungen für den SoundBar und Verletzungsgefahr!

- Für Produkte, die an der Wand montiert werden können, verwenden Sie nur die mitgelieferte Wandhalterung. Bringen Sie die Wandhalterung an einer Wand an, die das Gesamtgewicht des Produkts und der Wandhalterung tragen kann. Gibson Innovations haftet nicht für eine unsachgemäße Wandmontage, die Unfälle, Verletzungen oder Sachschäden zur Folge hat.
- Platzieren Sie das Gerät niemals auf Netzkabeln oder anderen elektrischen Geräten.
- Wenn das Gerät bei Temperaturen unter 5 °C transportiert wird, packen Sie es aus, und warten Sie, bis es Zimmertemperatur erreicht hat, bevor Sie es mit dem Netzanschluss verbinden.
- Teile dieses Produkts können aus Glas sein. Seien Sie vorsichtig, um Verletzung und Beschädigungen zu vermeiden.

Risiko der Überhitzung!

- Stellen Sie dieses Gerät nicht in einem geschlossenen Bereich auf. Das Gerät benötigt an allen Seiten einen Lüftungsabstand von mindestens 10 cm. Stellen Sie sicher, dass keine Vorhänge und anderen Gegenstände die Lüftungsschlitze des Geräts abdecken.

Kontamination möglich!

- Verwenden Sie niemals zugleich alte und neue Batterien oder Batterien unterschiedlichen Typs (z. B. Zink-Kohle- und Alkali-Batterien).
- Es besteht Explosionsgefahr; wenn Batterien nicht ordnungsgemäß eingesetzt werden. Ersetzen Sie die Batterien nur durch Batterien desselben bzw. eines gleichwertigen Typs.
- Nehmen Sie die Batterien heraus, wenn sie leer sind oder wenn die Fernbedienung längere Zeit nicht verwendet wird.

- Batterien enthalten chemische Substanzen und müssen ordnungsgemäß entsorgt werden.

Gefahr des Verschluckens von Batterien!

- Das Produkt bzw. die Fernbedienung kann eine münz-/knopfähnliche Batterie enthalten, die verschluckt werden könnte. Bewahren Sie die Batterie jederzeit außerhalb der Reichweite von Kindern auf! Wenn die Batterie verschluckt wird, kann dies zu ernsthaften Verletzungen oder zum Tod führen. Innerhalb von zwei Stunden nach dem Verschlucken können schwere innere Entzündungen auftreten.
- Wenn Sie glauben, dass eine Batterie verschluckt wurde oder anderweitig in den Körper gelangt ist, konsultieren Sie umgehend einen Arzt.
- Wenn Sie die Batterien austauschen, bewahren Sie alle neuen und gebrauchten Batterien außerhalb der Reichweite von Kindern auf. Vergewissern Sie sich, dass das Batteriefach vollständig geschlossen ist, nachdem Sie die Batterie ausgetauscht haben.
- Wenn das Batteriefach nicht vollständig geschlossen werden kann, verwenden Sie das Produkt nicht mehr: Bewahren Sie es außerhalb der Reichweite von Kindern auf, und wenden Sie sich an den Hersteller.



Gerät der GERÄTEKLASSE II mit doppelter Isolierung und ohne Schutzleiter.

Pflege Ihres Geräts

Reinigen Sie das Gerät nur mit einem Mikrofasertuch.

Umweltschutz

Entsorgung von Altgeräten und Batterien



Ihr Gerät wurde unter Verwendung hochwertiger Materialien und Komponenten entwickelt und hergestellt, die recycelt und wiederverwendet werden können.



Dieses Symbol auf einem Produkt bedeutet, dass für dieses Produkt die Europäische Richtlinie 2012/19/EU gilt.



Dieses Symbol bedeutet, dass das Produkt Batterien enthält, für die die Europäische Richtlinie 2013/56/EG gilt. Entsorgen Sie diese niemals über den normalen Hausmüll. Informieren Sie sich über die örtlichen Bestimmungen zur getrennten Sammlung von elektrischen und elektronischen Geräten sowie Batterien. Befolgen Sie die örtlichen Bestimmungen, und entsorgen Sie das Produkt und die Batterien nicht mit dem normalen Hausmüll. Eine ordnungsgemäße Entsorgung von alten Produkten und Batterien hilft, negative Auswirkungen auf Umwelt und Gesundheit zu vermeiden.

Herausnehmen der Batterien

Beziehen Sie sich zum Entfernen der Batterien auf den entsprechenden Abschnitt zum Einsetzen der Batterien.

CE 0560

Dieses Produkt entspricht den Richtlinien der Europäischen Union zu Funkstörungen. Hiermit erklärt Gibson Innovations, dass dieses Gerät den grundlegenden Anforderungen und anderen relevanten Bestimmungen der Richtlinie 1999/5/EG entspricht. Eine Kopie der EU-Konformitätserklärung finden Sie in der PDF-Version des Benutzerhandbuchs unter www.philips.com/support.

Hilfe und Support

Für umfangreichen Online-Support besuchen Sie www.philips.com/support, um Folgendes zu tun:

- Herunterladen des Benutzerhandbuchs und der Kurzanleitung
- Anzeigen der Videoanleitungen (nur für ausgewählte Modelle verfügbar)
- Suchen von Antworten auf häufig gestellte Fragen (FAQs)
- Einsenden spezieller Fragen per E-Mail
- Kontaktaufnahmen mit einem unserer Support-Mitarbeiter

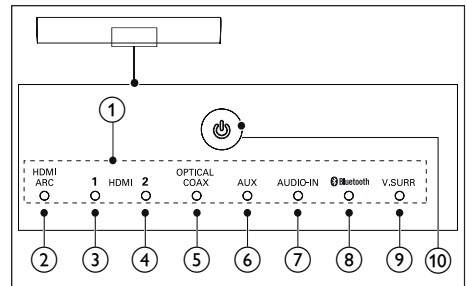
Befolgen Sie die Anweisungen auf der Website zur Auswahl Ihrer Sprache, und geben Sie dann die Modellnummer Ihres Produkts ein. Sie können sich für Support auch an das Service-Center in Ihrem Land wenden. Bevor Sie den Kontakt aufnehmen, sollten Sie das Modell und die Seriennummer Ihres Produkts notieren. Diese Informationen finden Sie auf der Rück- oder Unterseite Ihres Produkts.

2 Ihr SoundBar

Herzlichen Glückwunsch zu Ihrem Kauf und willkommen bei Philips! Um die Unterstützung von Philips optimal nutzen zu können, sollten Sie Ihren SoundBar unter www.philips.com/welcome registrieren.

Anzeigen auf dem Hauptgerät

In diesem Abschnitt werden die LED-Anzeigen auf dem Hauptgerät beschrieben.



① Lautstärkeanzeige

- Wenn Sie die Lautstärke ändern, leuchtet/leuchten eine oder mehrere Anzeige(n) (bis zu acht Anzeigen) auf dem Hauptgerät auf, um die Lautstärke anzuzeigen.

Anzeigen für den drahtlosen Kopplungsvorgang

- Während des kabellosen Kopplungsvorgangs zwischen dem Hauptgerät und den Surround-Lautsprechern, blinken acht Anzeigen nacheinander.
- Wenn der Kopplungsvorgang abgeschlossen ist, leuchten alle acht Anzeigen drei Sekunden lang auf.
- Wenn der Kopplungsvorgang fehlgeschlagen ist, blinken alle acht Anzeigen dreimal.

- ② **HDMI ARC**
- Leuchtet, wenn Sie "HDMI ARC" als Eingangsquelle auswählen.
 - Blinkt, wenn kein Audiosignal von der ausgewählten HDMI ARC-Quelle erkannt wird, oder wenn ein nicht unterstütztes Audioformat erkannt wird.

- ③ **HDMI 1**
- Leuchtet auf, wenn Sie "HDMI IN 1" als die Eingangsquelle auswählen.

- ④ **HDMI 2**
- Leuchtet auf, wenn Sie "HDMI IN 2" als die Eingangsquelle auswählen.

- ⑤ **OPTICAL/COAX**
- Leuchtet auf, wenn Sie zu einer optischen oder koaxialen Eingangsquelle schalten.
 - Blinkt, wenn ein nicht unterstütztes Audioformat entdeckt wird.

- ⑥ **AUX**
- Leuchtet auf, wenn Sie zu einer AUX-Eingangsquelle schalten.

- ⑦ **AUDIO-IN**
- Leuchtet auf, wenn Sie auf die AUDIO IN-Quelle (3,5-mm-Buchse) schalten.

- ⑧ **Bluetooth**
- Leuchtet auf, wenn Sie in den Bluetooth-Modus schalten und Bluetooth-Geräte gekoppelt sind.
 - Blinkt, wenn Sie in den Bluetooth-Modus schalten und keine Bluetooth-Geräte gekoppelt sind.

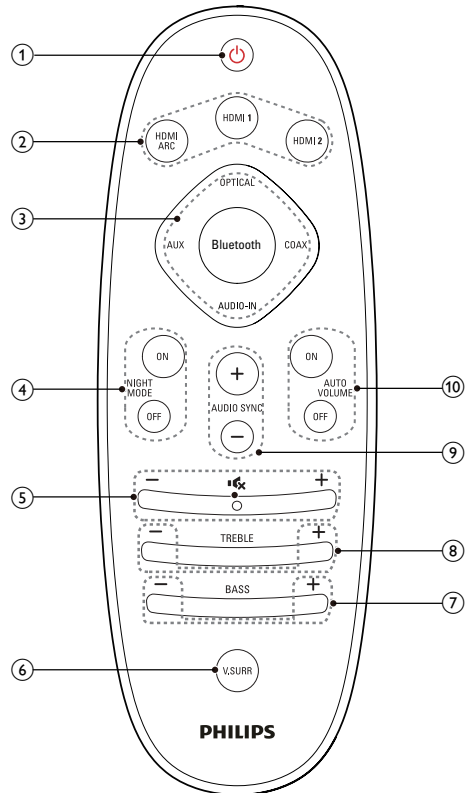
- ⑨ **V.SURR-Anzeige**
- Leuchtet auf, wenn der Surround-Modus ausgewählt ist.
 - Schaltet sich aus, wenn der Stereomodus ausgewählt ist.
 - Blinkt einmal, wenn der Nachtmodus/ die automatische Lautstärke aktiviert ist.
 - Blinkt zweimal, wenn Dolby Digital Audio als Quelle angegeben ist.
 - Blinkt zweimal, wenn der Nachtmodus/ die automatische Lautstärke deaktiviert ist.

- Blinkt dreimal, wenn DTS-Audio eingegeben wird.

- ⑩ **⏻ (Standby-Ein/Standby-Anzeige)**
- Wenn sich der SoundBar im Standby-Modus befindet, leuchtet die Standby-Anzeige rot.

Fernbedienung

In diesem Abschnitt wird die Fernbedienung im Überblick dargestellt.



- ① **⏻ (Standby-Ein)**
- Einschalten des SoundBars oder Wechsel in den Standby-Modus.

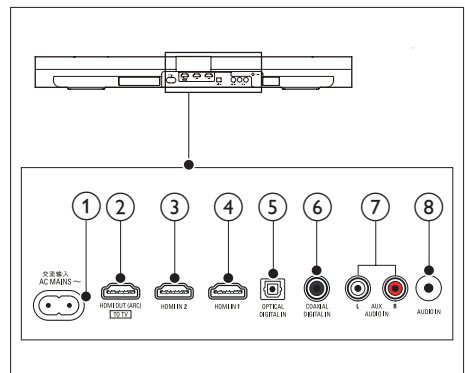
- Wenn EasyLink aktiviert ist, werden durch Gedrückthalten der Taste über einen Zeitraum von mindestens 3 Sekunden alle HDMI-CEC-kompatiblen Geräte in den Standby-Modus versetzt.
- HDMI-Auswahl**
HDMI ARC: Wechseln der Quelle zum HDMI ARC-Anschluss
HDMI 1: Wechseln der Quelle zum HDMI IN 1-Anschluss
HDMI 2: Wechseln der Quelle zum HDMI IN 2-Anschluss
 - Source-Tasten**
OPTISCH: Wechseln der Audioquelle zum optischen Anschluss.
COAX: Wechseln der Audioquelle zum koaxialen Anschluss.
AUDIO-IN: Schalten der Audioquelle auf den AUDIO IN-Anschluss (3,5-mm-Buchse)
AUX: Wechseln der Audioquelle zum AUX-Anschluss.
Bluetooth: Wechseln in den Bluetooth-Modus
 - NIGHT MODE ON/OFF**
 Ein-/Ausschalten des Nachtmodus.
 - Lautstärkeregelung**
+/-: Erhöhen oder Verringern der Lautstärke.
🔊: Stummschalten oder erneutes Einschalten des Tons.
 - V.SURR**
 - Umschalten zwischen Stereo und Virtual Surround Sound.
 - Im HDMI IN-Modus (über **HDMI IN 1** oder **HDMI IN 1** verbunden) gedrückt halten, um den Audio-Ausgang vom SoundBar-Lautsprecher oder TV-Lautsprecher umzuschalten.
 - BASS +/-**
 Erhöhen oder verringern der Bässe.

- TREBLE +/-**
 Erhöhen oder verringern der Höhen.
- AUDIO SYNC +/-**
 Erhöhen/Verringern der Audioverzögerung.
- AUTO VOLUME ON/OFF**
 Ein-/Ausschalten der automatischen Lautstärke.

Anschlüsse

In diesem Abschnitt erhalten Sie einen Überblick über die Anschlüsse Ihres SoundBar.

Anschlüsse auf der Rückseite



- AC MAINS~**
 Anschluss an die Stromversorgung.
- TO TV-HDMI OUT (ARC)**
 Verbinden mit HDMI (ARC)-Eingang des Fernsehers
- HDMI IN 2**
 Verbinden mit HDMI-Ausgabe bei einem digitalen Gerät.
- HDMI IN 1**
 Verbinden mit HDMI-Ausgabe bei einem digitalen Gerät.

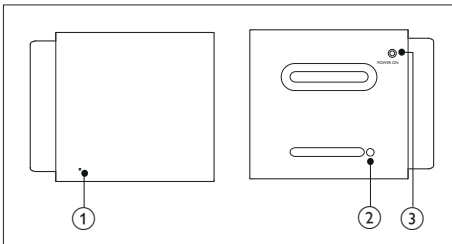
- ⑤ **DIGITAL IN-OPTICAL**
Anschluss für einen optischen Audioausgang des Fernsehers oder eines digitalen Geräts.
- ⑥ **DIGITAL IN-COAXIAL**
Anschluss für einen koaxialen Audioausgang des Fernsehers oder eines digitalen Geräts.
- ⑦ **AUDIO IN-AUX**
Anschluss für einen analogen Audioausgang des Fernsehers oder eines analogen Geräts.
- ⑧ **AUDIO-IN**
Audioeingang, beispielsweise für einen MP3-Player (3,5-mm-Buchse)

- Wenn der Kopplungsvorgang fehlgeschlagen oder nicht abgeschlossen wurde, blinkt die Anzeige langsam rot.
- Wenn der Lautsprecher aufgeladen wird (an das Hauptgerät angeschlossen), leuchtet die Anzeige gelb auf.
- Wenn der Lautsprecher in den Standby-Modus schaltet, blinkt die Anzeige orange.

- ② **Verbindungstaste**
Drücken Sie die Taste mit einem spitzen Gegenstand, um in den Kopplungsmodus für den Lautsprecher zu wechseln.
- ③ **POWER ON**
Drücken Sie die Taste, um den kabellosen Lautsprecher einzuschalten, wenn er automatisch in den Standby-Modus schaltet.

Kabellose Lautsprecher

Im Lieferumfang des SoundBar-Systems befinden sich 2 kabellose Surround-Lautsprecher (links und rechts).

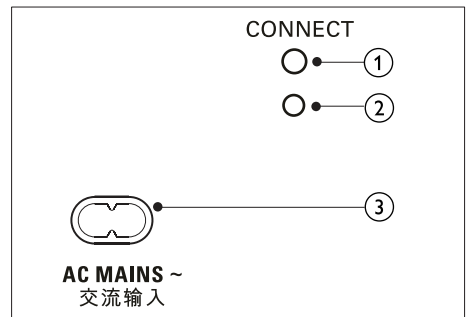


* Die Abbildung oben zeigt den Lautsprecher von oben bzw. von unten.

- ① **Lautsprecheranzeige**
 - Während des kabellosen Kopplungsvorgangs zwischen dem Hauptgerät und dem Lautsprecher blinkt die Anzeige schnell rot.
 - Wenn die Kopplung erfolgreich ist, leuchtet die Anzeige durchgehend weiß (nicht an das Hauptgerät angeschlossen), oder die Anzeige leuchtet 30 Sekunden weiß, bis sie erlischt (an Hauptgerät angeschlossen).

Kabelloser Subwoofer

Im Lieferumfang des SoundBar-Systems befindet sich ein kabelloser Subwoofer:



- ① **ANSCHLIESSEN**
Drücken Sie die Taste, um in den Kopplungsmodus für den Subwoofer zu wechseln.

② Subwoofer-Anzeige

- Wenn die Stromversorgung eingeschaltet ist, leuchtet die Anzeige auf.
- Während des drahtlosen Kopplungsvorgangs zwischen dem Subwoofer und dem Hauptgerät blinkt die Anzeige schnell weiß.
- Wenn der Kopplungsvorgang abgeschlossen ist, leuchtet die Anzeige weiß.
- Wenn der Kopplungsvorgang fehlgeschlagen ist, blinkt die Anzeige langsam weiß.

③ AC MAINS~

Anschließen an die Stromversorgung

3 Anschließen und Einrichten

Dieser Abschnitt hilft Ihnen dabei, den SoundBar an einen Fernseher und an andere Geräte anzuschließen und ihn danach einzurichten. Informationen zu den wichtigsten Anschlüssen des SoundBars und den Zubehörteilen finden Sie in der Kurzanleitung.

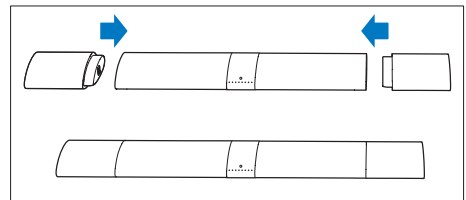
Hinweis

- Informationen zum Gerätetyp und zur Stromversorgung finden Sie auf dem Typenschild auf der Rück- oder Unterseite des Produkts.
- Vergewissern Sie sich vor dem Herstellen oder Ändern von Verbindungen, dass alle Geräte vom Stromnetz getrennt sind.

Aufladen der Lautsprecher

Wenn der kabellose Surround-Lautsprecher nicht an das Hauptgerät angeschlossen ist, kann sein Akkustand durch die Anzeige auf dem Lautsprecher angezeigt werden.

- Anzeige leuchtet weiß: voller Akkuladestand
- Anzeige leuchtet rot: niedriger Akkustand (weniger als 30 % verbleibend)
- Anzeige blinkt rot: Akku ist fast leer (weniger als 10 % verbleibend)



- 1 Schließen Sie Ihre Lautsprecher an das Hauptgerät an, um diese aufzuladen.

- 2 Schalten Sie das Hauptgerät ein.
 - ↳ Während des Ladevorgangs leuchtet die Anzeige auf dem Lautsprecher gelb auf.
 - ↳ Wenn der Lautsprecher vollständig aufgeladen ist, leuchtet die Anzeige auf dem Lautsprecher 30 Sekunden lang weiß auf.



Hinweis

- Es kann ungefähr 2 Stunden dauern, bis der Lautsprecher vollständig aufgeladen ist.
- Wenn der Ladevorgang mehr als 4 Stunden dauert, während sich das Hauptgeräts im Standby-Modus befindet, schalten die Lautsprecher automatisch in den Standby-Modus.

Kopplung mit Lautsprechern/ Subwoofer

Die kabellosen Lautsprecher und der Subwoofer werden automatisch mit dem SoundBar-System gekoppelt, um eine kabellose Verbindung herzustellen, wenn Sie das SoundBar-System, die Lautsprecher und den Subwoofer einschalten.

Wenn über die kabellosen Lautsprecher und den Subwoofer kein Audio hörbar ist, koppeln Sie die Lautsprecher und den Subwoofer manuell.

Kopplung mit den Lautsprechern

- 1 Schalten Sie das SoundBar-System und den Surround-Lautsprecher ein.
 - ↳ Wenn die Verbindung zum SoundBar nicht weiter besteht, blinkt die Anzeige auf dem Lautsprecher langsam rot.
- 2 Drücken Sie die **Verbindungstaste** auf dem Lautsprecher mit einem spitzen Gegenstand, um in den Kopplungsmodus zu wechseln.
 - ↳ Die Anzeige auf dem Lautsprecher blinkt schnell rot.

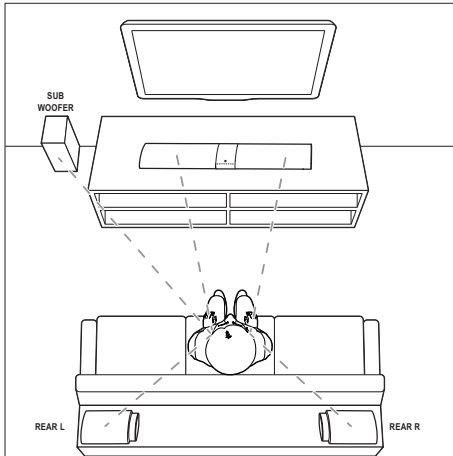
- 3 Drücken Sie auf der Fernbedienung auf **AUX**, und drücken Sie anschließend innerhalb von drei Sekunden auf **TREBLE -**, **BASS +** und **+** (**Lautstärke**).
 - ↳ Wenn die Kopplung erfolgreich ist, leuchtet die Anzeige auf dem Lautsprecher weiß (nicht an Hauptgerät angeschlossen), oder die Anzeige leuchtet 30 Sekunden lang weiß, bis sie erlischt (an Hauptgerät angeschlossen).
 - ↳ Wenn der Kopplungsvorgang fehlgeschlagen ist, blinkt die Anzeige auf dem Lautsprecher langsam rot.
- 4 Wenn der Kopplungsvorgang fehlgeschlagen ist, wiederholen Sie die oben genannten Schritte.
- 5 Wiederholen Sie die Schritte oben, um den anderen Surround-Lautsprecher mit dem Hauptgerät zu koppeln.

Kopplung mit dem Subwoofer

- 1 Schalten Sie das SoundBar-System und den Subwoofer ein.
 - ↳ Wenn die Verbindung zum SoundBar verloren wird, blinkt die Anzeige auf dem Lautsprecher langsam weiß.
- 2 Drücken Sie die Taste **ANSCHLIESSEN** auf dem Subwoofer, um in den Kopplungsmodus zu wechseln.
 - ↳ Die Anzeige auf dem Subwoofer blinkt schnell weiß.
- 3 Drücken Sie auf der Fernbedienung auf **AUX**, und drücken Sie anschließend innerhalb von drei Sekunden auf **TREBLE -**, **BASS +** und **+** (**Lautstärke**).
 - ↳ Wenn der Kopplungsvorgang abgeschlossen ist, leuchtet die Anzeige auf dem Subwoofer weiß.
 - ↳ Wenn der Kopplungsvorgang fehlgeschlagen ist, blinkt die Anzeige auf dem Subwoofer langsam weiß.
- 4 Wenn der Kopplungsvorgang fehlgeschlagen ist, wiederholen Sie die oben genannten Schritte.

Aufstellen der Lautsprecher

Der beste Sound-Effekt wird erzielt, wenn alle Lautsprecher auf Ihre Sitzposition und auf Ohrhöhe (wenn Sie sitzen) ausgerichtet sind.



Hinweis

- Surround Sound hängt von Faktoren wie zum Beispiel Zimmerform und -größe, Wand- und Deckentyp, Fenster und reflektierende Oberflächen sowie Lautsprecherakustik ab. Experimentieren Sie mit den Lautsprecherpositionen, um die optimale Position für Sie zu finden.

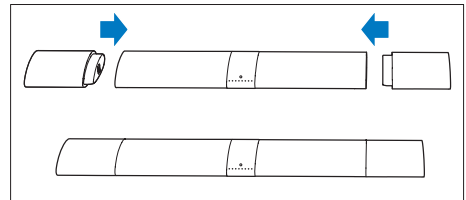
Befolgen Sie diese allgemeinen Richtlinien zum Aufstellen der Lautsprecher:

- 1** Sitzposition:
Dies ist das Zentrum Ihres Hörbereichs.
- 2** Stellen Sie das SoundBar-System direkt vor Ihrer Sitzposition auf.
- 3** **REAR L** (hinterer, linker) und **REAR R** (hinterer, rechter) Surround-Lautsprecher:
Stellen Sie die Surround-Rücklautsprecher zur linken und rechten Seite Ihrer Sitzposition auf, entweder auf gleicher Höhe oder etwas dahinter.

- 4** **SUBWOOFER** (Subwoofer):
Stellen Sie den Subwoofer mindestens einen Meter links oder rechts vom Fernseher auf. Lassen Sie ungefähr 10 Zentimeter Platz zur Wand frei.

Anschließen an die Surround-Lautsprecher

Sie können auch Ihren Surround-Lautsprecher an das Hauptgerät anschließen, um Audioinhalte, z. B. beim Ansehen von Fernsehsendungen und Nachrichten, zu hören.

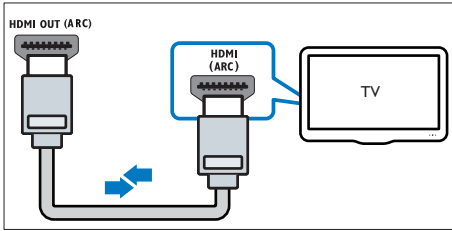


Fernsehanschluss

Anschließen Ihres SoundBars an einen Fernseher: Sie können den Ton von Fernsehprogrammen über die Lautsprecher Ihres SoundBars hören. Verwenden Sie für Ihren SoundBar und Ihren Fernseher die hochwertigsten Kabel.

Anschluss an den Fernseher über HDMI (ARC)

Ihr SoundBar unterstützt HDMI mit Audio Return Channel (ARC). Wenn Ihr Fernseher HDMI ARC-kompatibel ist, können Sie den Ton des Fernsehers mithilfe eines HDMI-Kabels über Ihren SoundBar hören.



- 1 Verbinden Sie den **HDMI OUT (ARC)**-Anschluss an Ihrem SoundBar über ein Hochgeschwindigkeits-HDMI-Kabel mit dem **HDMI ARC**-Anschluss am Fernseher:
 - Der **HDMI ARC**-Anschluss am Fernseher kann unterschiedlich gekennzeichnet sein. Weitere Informationen finden Sie im Benutzerhandbuch des Fernsehers.
- 2 Aktivieren Sie die HDMI-CEC-Funktion auf Ihrem Fernseher. Weitere Informationen finden Sie im Benutzerhandbuch des Fernsehers.

Hinweis

- Wenn Ihr Fernseher nicht mit HDMI ARC kompatibel ist, schließen Sie ein Audiokabel an, um den Ton des Fernsehers über Ihren SoundBar zu hören. (siehe 'Anschließen eines Audioausgangs von einem Fernseher und anderen Geräten' auf Seite 11)
- Wenn Ihr Fernseher über einen DVI-Anschluss verfügt, können Sie einen HDMI/DVI-Adapter verwenden, um den Fernseher anzuschließen. Einige der Funktionen stehen jedoch möglicherweise nicht zur Verfügung.

Anschließen digitaler Geräte über HDMI

Schließen Sie digitale Geräte wie eine Set-Top-Box, einen DVD/Blu-ray Player oder eine Spielekonsole über einen einfachen HDMI-Anschluss an Ihren SoundBar an. Wenn Sie die Geräte auf diese Weise anschließen und eine Datei oder ein Spiel wiedergeben, wird das

- Video automatisch auf Ihrem Fernseher dargestellt und der

- Ton wird automatisch auf Ihrem SoundBar abgespielt.

- 1 Verbinden Sie den **HDMI OUT**-Anschluss bei Ihrem digitalen Gerät mit dem **HDMI IN 1/2** bei Ihrem SoundBar mithilfe eines Hochgeschwindigkeits-HDMI-Kabels.
- 2 Verbinden Sie Ihren SoundBar über **HDMI OUT (ARC)** mit dem Fernseher:
 - Wenn der Fernseher nicht mit HDMI CEC kompatibel ist, wählen Sie bei Ihrem Fernseher den richtigen Video-Eingang aus.
- 3 Schalten Sie am angeschlossenen Gerät die HDMI-CEC-Funktion ein. Einzelheiten finden Sie im Benutzerhandbuch des Geräts.

Anschließen eines Audioausgangs von einem Fernseher und anderen Geräten

Geben Sie Audio vom Fernseher oder von anderen Geräten über die Lautsprecher Ihres SoundBar wieder:

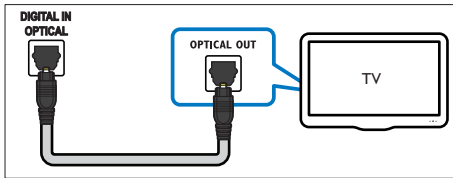
Verwenden Sie für Ihren Fernseher, Ihren SoundBar und andere Geräte die hochwertigsten Kabel.

Hinweis

- Wenn Ihr SoundBar und Ihr Fernseher über HDMI ARC verbunden sind, wird keine Audioverbindung benötigt.

Option 1: Anschluss über ein digitales optisches Kabel

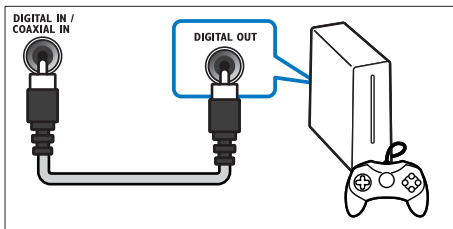
Beste Audioqualität



- 1 Verbinden Sie den **OPTICAL**-Anschluss Ihrer SoundBar über ein optisches Kabel mit dem **OPTICAL OUT**-Anschluss Ihres Fernsehers oder eines anderen Geräts.
 - Der digitale optische Anschluss kann mit **SPDIF** oder **SPDIF OUT** gekennzeichnet sein.

Option 2: Anschluss über ein digitales Koaxialkabel

Beste Audioqualität

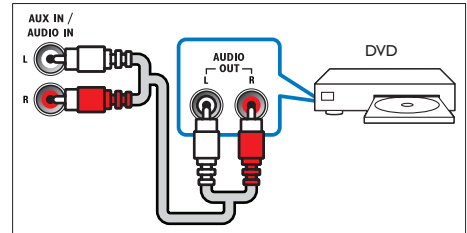


- 1 Verbinden Sie den **COAXIAL**-Anschluss Ihrer SoundBar über ein Koaxialkabel mit dem **COAXIAL/DIGITAL OUT**-Anschluss Ihres Fernsehers oder eines anderen Geräts.
 - Der digitale Koaxialanschluss kann mit **DIGITAL AUDIO OUT** gekennzeichnet sein.

Option 3: Anschluss über analoge Audiokabel

Normale Audioqualität

- 1 Verbinden Sie die **AUX**-Anschlüsse Ihrer SoundBar über ein analoges Kabel mit den **AUDIO OUT**-Anschlüssen Ihres Fernsehers oder eines anderen Geräts.



4 Verwenden Ihres SoundBars

Dieses Kapitel unterstützt Sie bei der Verwendung Ihres SoundBars, um Audioinhalte von angeschlossenen Geräten wiederzugeben.

Vor Beginn ...

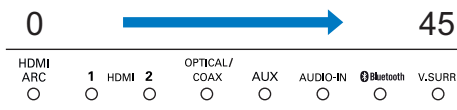
- Stellen Sie die notwendigen, in der Kurzanleitung und dem Benutzerhandbuch beschriebenen Verbindungen her.
- Schalten Sie den SoundBar zur richtigen Quelle für andere Geräte.

Einstellen der Lautstärke

- 1 Drücken Sie **+/- (Lautstärke)**, um die Lautstärke zu erhöhen/verringern.
 - Drücken Sie **⏏ (Stummschaltung)**, um die Stummschaltung zu aktivieren.
 - Um den Ton wieder einzuschalten, drücken Sie erneut die Taste **⏏ (Stummschaltung)**, oder drücken Sie **+/- (Lautstärke)**.

Lautstärkeanzeige

- Wenn Sie die Lautstärke ändern, leuchten ein oder mehrere **Lautstärkeanzeige** (bis zu 8 Anzeigen) auf dem Hauptgerät auf, um die Lautstärke anzuzeigen. Je mehr Anzeigen aufleuchten, desto größer ist die Lautstärke.



- Wenn Sie die Lautstärketaste fünf Sekunden lang nicht drücken, erlöschen die Lautstärkeanzeigen, und die aktuelle Quellenanzeige sowie die Soundmodusanzeige leuchten auf.

Tonauswahl

Dieser Abschnitt erläutert, wie Sie den idealen Ton für Ihre Videos oder Musik auswählen.

Modus für Surround Sound

Genießen Sie ein unvergleichliches Audio-Erlebnis mit den Surround-Modi.

- 1 Drücken Sie **V.SURR**, um einen Surround-Modus auszuwählen.
 - **Surround:** Erzeugt ein Surround-Hörerlebnis. An der Haupteinheit leuchtet **V.SURR** auf.
 - **Stereo:** Zwei-Kanal-Stereo-Sound. Ideal für die Wiedergabe von Musik.

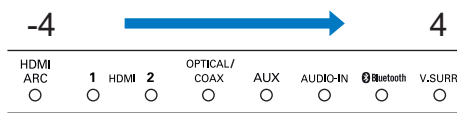
Equalizer

Sie können die Einstellungen für den hohen Frequenzbereich (Höhen) und den niedrigen Frequenzbereich (Bass) des SoundBars ändern.

- 1 Drücken Sie **TREBLE +/-** oder **BASS +/-**, um die Frequenz anzupassen.

Anzeige für die Höhen/Bässe

- Wenn Sie den Frequenzbereich ändern, leuchten ein oder mehrere Anzeigen (bis zu 8 Anzeigen) auf dem Hauptgerät auf, um die Frequenz anzuzeigen. Je mehr Anzeigen aufleuchten, desto stärker sind die Höhen oder der Bass zu hören.



Automatische Lautstärke

Schalten Sie die automatische Lautstärke ein, um eine konstante Lautstärke beizubehalten, wenn sie zu einer anderen Quelle umschalten. Außerdem wird der dynamische Sound komprimiert, die Lautstärke für ruhige Szenen

erhöht und die Lautstärke für laute Szenen verringert.

- 1 Drücken Sie **AUTO VOLUME ON/OFF**, um die automatische Lautstärke ein-/auszuschalten.
 - ↳ Wenn die automatische Lautstärke eingeschaltet ist, blinkt die **V.SURR**-Anzeige einmal.
 - ↳ Wenn die automatische Lautstärke ausgeschaltet ist, blinkt die **V.SURR**-Anzeige zweimal.

Synchronisieren von Bild und Ton

Wenn die Audio- und Videowiedergabe nicht synchronisiert ist, können Sie die Audiowiedergabe verzögern, sodass sie der Videowiedergabe entspricht.

- 1 Drücken Sie **AUDIO SYNC +/-**, um die Audio- und Videowiedergabe zu synchronisieren.
 - **AUDIO SYNC +** erhöht die Tonverzögerung, und **AUDIO SYNC -** verringert die Tonverzögerung.
 - ↳ Wenn Sie den Wert für die Tonverzögerung ändern: je höher der Wert/die Tonverzögerung ist, desto mehr Anzeigen auf dem Hauptgerät leuchten auf.

Nachtmodus

Für eine Wiedergabe mit geringer Lautstärke verringern Sie die Lautstärke lauter Töne bei der Disc-Wiedergabe. Der Nachtmodus steht nur bei Dolby Digital zur Verfügung.

- 1 Drücken Sie **NIGHT MODE ON/OFF**, um den Nachtmodus an-/auszuschalten.
 - ↳ Wenn der Nachtmodus eingeschaltet ist, blinkt die **V.SURR**-Anzeige einmal.
 - ↳ Wenn der Nachtmodus ausgeschaltet ist, blinkt die **V.SURR**-Anzeige zweimal.

Hinweis

- Wenn die automatische Lautstärke eingestellt ist, können Sie den Nachtmodus nicht einschalten.

MP3-Player

Schließen Sie Ihren MP3-Player zur Wiedergabe Ihrer Audio- oder Musikdateien an.

Was wird benötigt?

- Ein MP3-Player.
- Ein Stereo-Audiokabel (3,5 mm).

- 1 Schließen Sie den MP3-Player mit dem 3,5 mm Stereo-Audiokabel an den **AUDIO-IN**-Anschluss Ihres SoundBar an.
- 2 Drücken Sie die Taste **AUDIO-IN**.
- 3 Drücken Sie die Tasten auf dem MP3-Player, um Audio- bzw. Musikdateien auszuwählen und abzuspielen.
 - Es wird empfohlen, die Lautstärke auf dem MP3-Player auf 80 % der maximalen Lautstärke einzustellen.

Musikwiedergabe über Bluetooth

Verbinden Sie den SoundBar über Bluetooth mit Ihrem Bluetooth-Gerät (z. B. iPad, iPhone, iPod touch, Androidtelefon oder Laptop), und Sie können Audiodateien, die auf dem Gerät gespeichert sind, über die Lautsprecher Ihres SoundBar anhören.

Was wird benötigt?

- Ein Bluetooth-Gerät, das Bluetooth-Profil A2DP unterstützt und über Bluetooth-Version als 2.1 + EDR verfügt.
- Die Reichweite zwischen dem SoundBar und einem Bluetooth-Gerät beträgt ca. 10 Meter.

- 1 Drücken Sie **Bluetooth** auf der Fernbedienung, um den SoundBar in den Bluetooth-Modus zu schalten.
 - ↳ Die **Bluetooth**-Anzeige blinkt.
- 2 Schalten Sie auf dem Bluetooth-Gerät Bluetooth ein, suchen Sie **Philips HTL9100**, und wählen Sie es aus, um die Verbindung aufzubauen (Informationen dazu, wie Sie Bluetooth einschalten, entnehmen Sie dem Benutzerhandbuch des Bluetooth-Geräts).
 - ↳ Während der Herstellung einer Verbindung blinkt die Anzeige.
- 3 Warten Sie, bis Sie ein akustisches Signal vom SoundBar hören.
 - ↳ Die Anzeige **Bluetooth** leuchtet auf.
 - ↳ Wenn die Verbindung nicht hergestellt werden kann, blinkt die **Bluetooth**-Anzeige kontinuierlich.
- 4 Wählen Sie Audiodateien oder Musik auf Ihrem Bluetooth-Gerät aus, und geben Sie sie wieder:
 - Wenn während der Wiedergabe ein Anruf eingeht, wird die Musikwiedergabe unterbrochen. Die Wiedergabe wird nach Beenden des Anrufs wieder aufgenommen.
 - Wenn das Musikstreaming unterbrochen wird, stellen Sie das Bluetooth-Gerät näher an das SoundBar-System.
- 5 Um Bluetooth zu beenden, wählen Sie eine andere Quelle aus.
 - Wenn Sie zurück in den Bluetooth-Modus schalten, bleibt die Bluetooth-Verbindung aktiv.

Hinweis

- Die Musikübertragung kann von Hindernissen zwischen dem Gerät und dem SoundBar, z. B. einer Wand, dem Metallgehäuse des Geräts oder anderen nahegelegenen Geräten, die die gleiche Frequenz verwenden, beeinträchtigt werden.
- Wenn Sie Ihren SoundBar mit einem anderen Bluetooth-Gerät verbinden möchten, deaktivieren Sie das aktuell verbundene Bluetooth-Gerät.

Auto standby

Bei der Medienwiedergabe von einem verbundenen Gerät schaltet sich der SoundBar automatisch in den Standby-Modus, wenn:

- 15 Minuten lang keine Taste gedrückt wurde, und
- keine Audio-/Videowiedergabe von einem angeschlossenen Gerät erkannt wird.

Verwenden der Werkseinstellungen

Sie können Ihren SoundBar auf die Werkseinstellungen zurücksetzen.

- 1 Halten Sie im AUX-Modus die Taste **NIGHT MODE OFF** 5 Sekunden lang gedrückt.
 - ↳ Wenn die Werkseinstellungen vollständig wiederhergestellt wurden, schaltet sich der SoundBar automatisch ab und startet neu.

5 Wandmontage Ihres SoundBar

Bevor Sie Ihren SoundBar an der Wand befestigen, lesen Sie alle Sicherheitshinweise. (siehe 'Sicherheit' auf Seite 2)

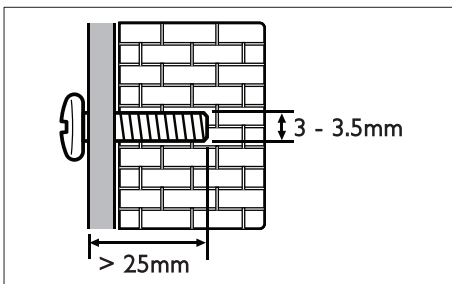
Wandhalterung

Hinweis

- Sie müssen die Surround-Lautsprecher vom Hauptgerät abnehmen, bevor Sie diese an der Wand anbringen oder davon abnehmen.
- Eine unsachgemäße Wandmontage kann Unfälle, Verletzungen oder Schäden zur Folge haben. Wenn Sie Fragen haben, wenden Sie sich an das Service-Center in Ihrem Land.
- Bringen Sie die Wandhalterung an einer Wand an, die das Gesamtgewicht des Produkts und der Wandhalterung tragen kann.
- Vor dem Anbringen an der Wand sollten Sie die vier GummifüÙe von der Unterseite des SoundBar entfernen; andernfalls können die GummifüÙe nicht wieder angebracht werden.

Schraubenlänge/-durchmesser

Vergewissern Sie sich je nach Art der Wandhalterung, dass Sie Schrauben mit einer geeigneten Länge und einem geeigneten Durchmesser verwenden.



Informationen zur Wandmontage Ihres SoundBars finden Sie in der Anleitung zur Wandmontage.

6 Produktspezifikationen

Hinweis

- Technische Daten und Design können ohne vorherige Ankündigung geändert werden.

Verstärker

- Gesamtausgangsleistung: 210 W RMS (+ /- 0,5 dB, 30 % Klirrfaktor) / 168 W RMS (+ /- 0,5 dB, 10 % Klirrfaktor)
- Frequenzgang: 20 Hz bis 20 kHz / ± 3 dB
- Signal-/Rauschverhältnis: > 65 dB (CCIR)/ (A-gewichtet)
- Eingangsempfindlichkeit:
 - AUX: 400 mV
 - AUDIO-IN: 220 mV

Audio

- S/PDIF digitaler Audio-Eingang:
 - Koaxial: IEC 60958-3
 - Optisch: TOSLINK

Bluetooth

- Bluetooth-Profil: A2DP
- Bluetooth-Version: 2.1+EDR

Hauptgerät

- Stromversorgung: 110 – 240 V~; 50 – 60 Hz
- Stromverbrauch: 50 W
- Standby-Stromverbrauch: $\leq 0,5$ W
- Lautsprecherimpedanz:
 - Woofer: 8 Ohm
 - Hochtöner: 8 Ohm
- Lautsprechertreiber: 2 x 63,5 mm Woofer + 2 x 25,4 mm Hochtöner

- Abmessungen (B x H x T):
1035 x 73 x 156 mm (mit 2 befestigten Lautsprechern)
- Gewicht: 3,9 kg

Surround-Lautsprecher

- Lautsprecherimpedanz: 8 Ohm
- Lautsprechertreiber: 2 x 63,5 mm Full-Range
- Abmessungen (B x H x T):
191 x 73 x 156 mm
- Gewicht: je 0,7 kg

Subwoofer

- Stromversorgung: 110 – 240 V~; 50 – 60 Hz
- Stromverbrauch: 30 W
- Standby-Stromverbrauch: ≤ 0,5 W
- Impedanz: 4 Ohm
- Lautsprechertreiber: 1 x 165 mm Woofer
- Abmessungen (B x H x T):
200 x 510 x 201 mm
- Gewicht: 4,9 kg

Wandmontage

- Abmessungen (B x H x T):
40 x 100 x 26,5 mm
- Gewicht: je 0,1 kg

Batterien für Fernbedienung

- 2 x AAA-R03-1,5 V

Informationen zum Standby-Modus

- Wenn das Produkt 15 Minuten lang inaktiv ist, wechselt es automatisch in den Standby-Modus oder den vernetzten Standby-Modus.
- Der Stromverbrauch im Standby-Modus oder vernetzten Standby-Modus beträgt weniger als 0,5 W.

- Um die Bluetooth-Verbindung zu deaktivieren, halten Sie die Bluetooth-Taste auf der Fernbedienung gedrückt.
- Um die Bluetooth-Verbindung zu aktivieren, aktivieren Sie die Bluetooth-Verbindung auf Ihrem Bluetooth-Gerät, oder aktivieren Sie die Bluetooth-Verbindung über den NFC-Tag (falls verfügbar).

7 Fehlerbehebung



Warnung

- Stromschlaggefahr! Öffnen Sie auf keinen Fall das Gehäuse des Geräts.

Bei eigenhändigen Reparaturversuchen verfällt die Garantie.

Wenn Sie bei der Verwendung dieses Geräts Probleme feststellen, prüfen Sie bitte die folgenden Punkte, bevor Sie Serviceleistungen anfordern. Wenn das Problem weiterhin besteht, holen Sie sich Unterstützung unter www.philips.com/support.

Hauptgerät

Die Knöpfe auf dem SoundBar funktionieren nicht.

- Trennen Sie den SoundBar einige Minuten lang von der Stromversorgung, und schließen Sie ihn dann erneut an.

Sound

Kein Sound von den SoundBar-Lautsprechern.

- Verbinden Sie das Audiokabel des SoundBars mit dem Fernseher oder anderen Geräten. In folgenden Fällen benötigen Sie keine separate Audioverbindung:
 - Der SoundBar und der Fernseher sind über den **HDMI ARC**-Anschluss verbunden, oder
 - ein Gerät ist mit dem **HDMI IN**-Anschluss am SoundBar verbunden.
- Setzen Sie das SoundBar-System auf die Werkseinstellungen zurück.
- Wählen Sie auf der Fernbedienung den richtigen Audioeingang aus.
- Vergewissern Sie sich, dass der SoundBar nicht stummgeschaltet ist.

Keine Tonwiedergabe über die kabellosen Surround-Lautsprecher.

- Stellen Sie eine kabellose Verbindung zwischen den Lautsprechern und dem Hauptgerät her (siehe 'Kopplung mit den Lautsprechern' auf Seite 9).
- Schließen Sie die kabellosen Surround-Lautsprecher an das Hauptgerät an, um den Akku aufzuladen.

Keine Tonwiedergabe über den kabellosen Subwoofer.

- Stellen Sie eine kabellose Verbindung zwischen dem Subwoofer und dem Hauptgerät her (siehe 'Kopplung mit dem Subwoofer' auf Seite 9).

Verzerrter Ton oder Echo.

- Wenn Sie Audio vom Fernseher über den SoundBar wiedergeben, vergewissern Sie sich, dass der Fernseher nicht stummgeschaltet ist.

Die Audio- und Videowiedergabe wird nicht synchronisiert.

- Drücken Sie **AUDIO SYNC +/-**, um die Audio- und Videowiedergabe zu synchronisieren.

Bluetooth

Ein Gerät kann keine Verbindung mit dem SoundBar herstellen.

- Das Gerät unterstützt nicht die für den SoundBar erforderlichen Profile.
- Sie haben die Bluetooth-Funktion des Geräts nicht aktiviert. Anweisungen zum Aktivieren dieser Funktion finden Sie im Benutzerhandbuch des Geräts.
- Das Gerät ist nicht ordnungsgemäß verbunden. Verbinden Sie das Gerät ordnungsgemäß.
- Der SoundBar ist bereits mit einem anderen Bluetooth-Gerät verbunden. Trennen Sie die Verbindung mit diesem Gerät, und versuchen Sie es erneut.

Die Qualität der Audiowiedergabe von einem verbundenen Bluetooth-Gerät ist unzulänglich.

- Der Bluetooth-Empfang ist schlecht.
Verringern Sie den Abstand zwischen Gerät und SoundBar; oder entfernen Sie etwaige Hindernisse zwischen Gerät und SoundBar.

Das verbundene Bluetooth-Gerät unterbricht immer wieder die Verbindung und stellt sie anschließend wieder her.

- Der Bluetooth-Empfang ist schlecht.
Verringern Sie den Abstand zwischen Gerät und SoundBar; oder entfernen Sie etwaige Hindernisse zwischen Gerät und SoundBar.
- Schalten Sie die WiFi-Funktion auf dem Bluetooth-Gerät aus, um Störungen zu vermeiden.
- Bei einigen Bluetooth-Geräten kann die Bluetooth-Verbindung automatisch deaktiviert werden, um Energie zu sparen. Dies ist kein Zeichen für eine Fehlfunktion des SoundBar.



Specifications are subject to change without notice

2015 © Gibson Innovations Limited. All rights reserved.

This product has been manufactured by, and is sold under the responsibility of Gibson Innovations Ltd., and Gibson Innovations Ltd. is the warrantor in relation to this product. Philips and the Philips Shield Emblem are registered trademarks of Koninklijke Philips N.V. and are used under license from Koninklijke Philips N.V.

HTL9100_12_UM_V6.0

