

Rádi vám vždy pomůžeme

Zregistrujte svůj výrobek a získajte podporu na adrese
www.philips.com/support

HTL9100



Příručka pro uživatele

PHILIPS

Obsah

1	Důležité informace	2
	Bezpečnost	2
	Péče o výrobek	3
	Péče o životní prostředí	3
	Prohlášení o shodě	3
	Nápověda a podpora	3

2	Vaše zařízení SoundBar	4
	Indikátory na hlavní jednotce	4
	Dálkový ovladač	5
	Konektory	6
	Bezdrátové reproduktory	7
	Bezdrátový subwoofer	7

3	Připojení a nastavení	8
	Nabíjení reproduktorů	8
	Párování s reproduktory nebo subwooferem	8
	Umístění reproduktorů	9
	Připojení k televizoru	10
	Připojení digitálních zařízení prostřednictvím rozhraní HDMI	10
	Připojení zvuku z televizoru a jiných zařízení	11

4	Používání přístroje SoundBar	12
	Nastavení hlasitosti	12
	Zvolte zvuk	12
	přehrávač MP3	13
	Přehrávání hudby prostřednictvím Bluetooth	13
	Automatický pohotovostní režim	14
	Použití továrních nastavení	14

5	Montáž systému SoundBar na stěnu	15
	Přípevnění na zeď	15

6	Specifikace výrobku	15
----------	----------------------------	----

7	Řešení problémů	16
----------	------------------------	----

1 Důležité informace

Před použitím výrobku si pečlivě přečtete všechny pokyny a ujistěte se, že jim rozumíte. Pokud v důsledku neuposlechnutí těchto pokynů dojde k poškození přístroje, záruka na přístroj zanikne.

Bezpečnost

Nebezpečí požáru nebo úrazu elektrickým proudem!

- Výrobek ani jeho příslušenství nikdy nevystavuje dešti ani jinému působení vody. Do blízkosti výrobku nikdy neumíst'ujte nádoby s vodou, například vázy. Pokud se tekutiny rozlijí na výrobek nebo do něj, ihned jej odpojte od síťové zásuvky. Obrat'te se na středisko péče o zákazníky a nechte výrobek před dalším užíváním zkontrolovat.
- Nikdy neumíst'ujte výrobek ani jeho příslušenství do blízkosti otevřeného ohně nebo jiných zdrojů tepla ani na přímé sluneční světlo.
- Nikdy nevládejte žádné předměty do ventilačních nebo jiných otvorů na výrobku.
- Pokud je jako odpojovací zařízení použito síťové napájení nebo sdružovač, mělo by být odpojovací zařízení připraveno k použití.
- Před bouřkou odpojte výrobek od síťové zásuvky.
- Při odpojování napájecího kabelu vždy tahejte za zástrčku, nikdy za kabel.

Nebezpečí zkratu nebo požáru!

- Před připojením výrobku k síťové zásuvce ověřte, že její napětí se shoduje s údajem na zadní nebo spodní straně výrobku. Výrobek nikdy nepřipojujte k síťové zásuvce s jiným napětím.

Nebezpečí zranění nebo poškození přístroje SoundBar!

- Pro výrobky, které lze připevnit na stěnu, používejte pouze dodaný držák na stěnu. Držák připevněte na stěnu, která udrží celkovou hmotnost výrobku a držáku na stěnu. Společnost Gibson Innovations nenese žádnou odpovědnost za nesprávnou montáž na zeď, která bude příčinou nehody nebo zranění.
- Nepokládejte výrobek ani žádné jiné předměty na síťové šňůry nebo na jiné elektrické zařízení.
- Při převozu výrobku při teplotě nižší než 5 °C jej před připojením k síťové zásuvce rozbalte a počkejte, dokud se jeho teplota nevyrovná teplotě v místnosti.
- Části výrobku mohou být vyrobeny ze skla. Zacházejte s ním opatrně, předejdete tak zranění nebo poškození.

Nebezpečí přehřátí!

- Nikdy výrobek neumíst'ujte do uzavřených prostorů. Po všech stranách výrobku ponechejte vždy volný prostor nejméně 10 cm (z důvodu zajištění proudění vzduchu). Zajistěte, aby nedošlo k zakrytí ventilačních otvorů na výrobku závěsy nebo jinými předměty.

Nebezpečí kontaminace!

- Nekombinujte různé baterie (staré a nové nebo uhlíkové a alkalické apod.).
- V případě nesprávného vložení baterií hrozí nebezpečí výbuchu. Baterii vyměňte pouze za stejný nebo ekvivalentní typ.
- Pokud jsou baterie vybité nebo pokud nebudete dálkový ovladač delší dobu používat, vyjměte je.
- Baterie obsahují chemikálie, proto by se měly likvidovat odpovídajícím způsobem.

Nebezpečí spolknutí baterií!

- Výrobek či dálkový ovladač může obsahovat knoflíkovou baterii, která by mohla být spolknuta. Uchovávejte baterii vždy mimo dosah malých dětí! V případě spolknutí může baterie způsobit vážné

zranění nebo smrt. Během dvou hodin od okamžiku spolknutí může dojít k vážným vnitřním popáleninám.

- Pokud máte podezření, že baterie byla spolknuta nebo umístěna do jakékoli části těla, okamžitě vyhledejte lékařskou pomoc.
- Při výměně baterií vždy udržujte veškeré nové i použité baterie mimo dosah dětí. Po výměně baterie zkontrolujte, zda je přihrádka na baterie bezpečně uzavřena.
- V případě, že není možné přihrádku na baterie bezpečně uzavřít, přestaňte výrobek používat. Udržujte výrobek mimo dosah dětí a obraťte se na výrobce.



Toto je přístroj CLASS II s dvojitou izolací a bez ochranného zemnění.

Péče o výrobek

K čištění výrobku používejte pouze utěrku z mikrovláken.

Péče o životní prostředí

Likvidace starého výrobku a baterie



Výrobek je navržen a vyroben z vysoce kvalitního materiálu a součástí, které lze recyklovat a znovu používat.



Symbol na výrobku znamená, že výrobek splňuje evropskou směrnici 2012/19/EU.



Symbol na výrobku znamená, že výrobek obsahuje baterie splňující evropskou směrnici 2013/56/EU, takže nemůže být likvidován společně s běžným domácím odpadem. Zjistěte si informace o místním systému sběru tříděného odpadu elektrických a elektronických výrobků a baterií. Dodržujte místní předpisy a nikdy nelikvidujte výrobek nebo baterie společně s běžným domácím odpadem. Správnou likvidací starých výrobků a baterií pomůžete předejít negativním dopadům na životní prostředí a lidské zdraví.

Likvidace baterií

Chcete-li odstranit baterie, podívejte se do sekce instalace baterií.

Prohlášení o shodě

CE 0560

Tento výrobek odpovídá požadavkům Evropské unie na vysokofrekvenční odrušení. Společnost Gibson Innovations tímto prohlašuje, že tento výrobek vyhovuje zásadním požadavkům a dalším příslušným ustanovením směrnice 1999/5/EC.

Kopie Prohlášení o shodě EC je k dispozici ve verzi Portable Document Format (PDF) uživatelské příručky na stránkách www.philips.com/support.

Nápověda a podpora

Více informací o online podpoře naleznete na adrese www.philips.com/support a můžete:

- stáhnout uživatelskou příručku a stručný návod k rychlému použití
- shlédnout výukové video programy (jsou k dispozici pouze pro vybrané modely)

- nalézt odpovědi na nejčastějších dotazy (FAQ)
- odeslat nám e-mail s dotazem
- chatovat s jedním z našich zástupců podpory.

Postupujte podle pokynů na této webové stránce, vyberte jazyk a zadejte příslušné číslo modelu výrobku.

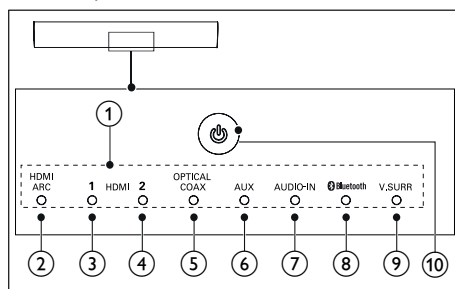
Můžete také požádat o pomoc kontaktováním střediska péče o zákazníky ve své zemi. Předtím, než se obrátíte na podporu, poznamenejte si číslo modelu a sériové číslo výrobku. Tyto informace naleznete na zadní nebo spodní straně výrobku.

2 Vaše zařízení SoundBar

Gratulujeme k nákupu a vítáme vás mezi uživateli výrobků společnosti Philips! Pokud chcete využít všechny výhody podpory nabízené společností Philips, zaregistrujte svůj přístroj SoundBar na adrese www.philips.com/welcome.

Indikátory na hlavní jednotce

V této části je popsán význam indikátorů LED na hlavní jednotce.



① Indikátor hlasitosti

- Pokud změňte hlasitost, rozsvítí se jedna nebo více kontrolky (až osm). Označují úroveň hlasitosti.

Kontrolky bezdrátového párování

- Během bezdrátového párování mezi hlavní jednotkou a prostorovými reproduktory postupně bliká osm kontrolky.
- Pokud je párování úspěšné, osm kontrolky se rozsvítí na tři sekundy.
- Pokud se párování nezdaří, osm kontrolky třikrát blikne.

② HDMI ARC

- Rozsvítí se při přepnutí na vstup zdroje HDMI ARC.
- Bliká, chybí-li zvuk z vybraného zdroje HDMI ARC, nebo je zjištěn nepodporovaný formát zvuku.

③ **HDMI 1**
Rozsvítí se při výběru zdroje vstupu HDMI IN 1.

④ **HDMI 2**
Rozsvítí se při výběru zdroje vstupu HDMI IN 2.

⑤ **OPTICAL/COAX**

- Rozsvítí se při přepnutí na optický nebo koaxiální zdroj vstupu.
- Bliká, je-li zjištěn nepodporovaný formát audia.

⑥ **AUX**
Rozsvítí se při přepnutí na zdroj vstupu AUX.

⑦ **AUDIO-IN**
Rozsvítí se při přepnutí na zdroj AUDIO-IN (3,5mm konektor).

⑧ **Bluetooth**

- Rozsvítí se při přepnutí do režimu Bluetooth a párování zařízení Bluetooth.
- Bliká, je-li přepnuto do režimu Bluetooth a nejsou spárována zařízení Bluetooth.

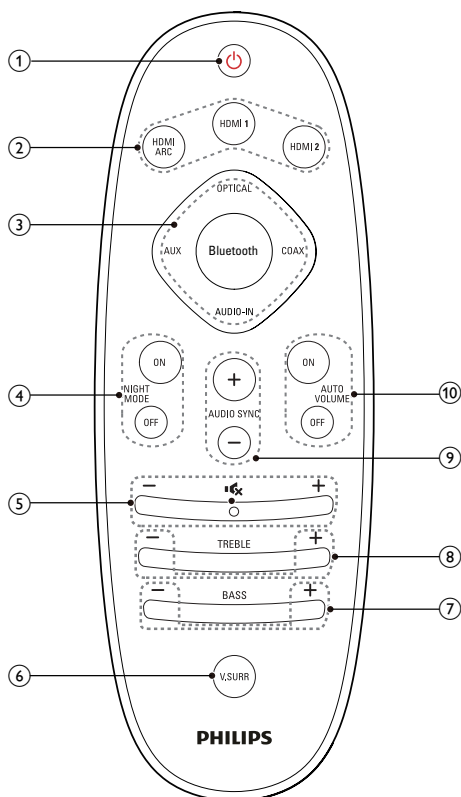
⑨ **V. Indikátor SURR**

- Rozsvítí se při výběru prostorového režimu.
- Zhasne při výběru režimu stereo.
- Jednou blikne při zapnutí nočního režimu / automatické hlasitosti.
- Dvakrát blikne při vstupu zvuku Dolby Digital.
- Dvakrát blikne při vypnutí nočního režimu / automatické hlasitosti.
- Tříkrát blikne při vstupu audia DTS.

⑩ **⏻ (Pohotovostní režim – zapnuto/Indikátor pohotovostního režimu)**
Když je přístroj SoundBar v pohotovostním režimu, svítí indikátor pohotovostního režimu červeně.

Dálkový ovladač

V této části je uveden přehled dálkového ovladače.



① **⏻ (Pohotovostní režim – zapnuto)**

- Zapnutí přístroje SoundBar nebo přepnutí do pohotovostního režimu.
- Pokud je aktivována funkce EasyLink, lze stisknutím a podržením po dobu nejméně tří sekund přepnout všechna připojená zařízení kompatibilní se standardem rozhraní HDMI CEC do pohotovostního režimu.

② **Výběr HDMI**
HDMI ARC: Přepnutí zdroje na připojení HDMI ARC.

HDMI 1: Přepnutí zdroje na připojení HDMI IN 1.

HDMI 2: Přepnutí zdroje na připojení HDMI IN 2.

③ **Tlačítka zdroje**

OPTICAL: Přepnutí zdroje zvuku na připojení optickým kabelem.

COAX: Přepnutí zdroje zvuku na připojení koaxiálním kabelem.

AUDIO-IN: Přepnutí zdroje audia na připojení AUDIO-IN (3,5mm konektor).

AUX: Přepnutí zdroje zvuku na připojení AUX.

Bluetooth: Přepnutí do režimu Bluetooth.

④ **NIGHT MODE ON/OFF**

Zapnutí nebo vypnutí nočního režimu.

⑤ **Ovládání hlasitosti**

+/-: Zvýšení nebo snížení hlasitosti.

⏏: Úplné ztlumení nebo obnovení zvuku.

⑥ **V.SURR**

- Přepínání mezi stereofonním a virtuálním prostorovým zvukem.
- Stisknutím a podržením v režimu HDMI-in (připojení přes **HDMI IN 1** nebo **HDMI IN 2**) přepnete zvukový vstup na reproduktor zařízení SoundBar nebo reproduktor televizoru.

⑦ **BASS +/-**

Zvýšení nebo snížení hloubek.

⑧ **TREBLE +/-**

Zvýšení nebo snížení výšek.

⑨ **AUDIO SYNC +/-**

Zvýšení nebo snížení zpoždění zvuku.

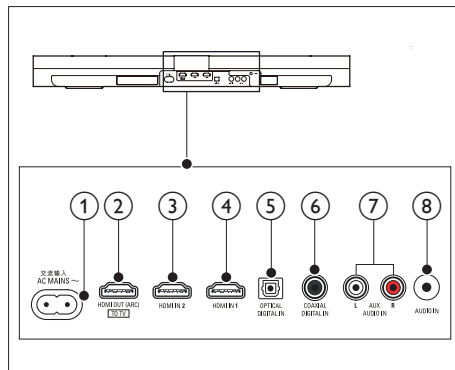
⑩ **AUTO VOLUME ON/OFF**

Zapnutí nebo vypnutí automatické hlasitosti.

Konektory

V této části je uveden přehled konektorů, které jsou k dispozici v zařízení SoundBar.

Konektory vyzdu



① **AC MAINS~**

Připojení k napájení.

② **TO TV-HDMI OUT (ARC)**

Slouží k připojení ke vstupu HDMI (ARC) na televizoru.

③ **HDMI IN 2**

Slouží k připojení k výstupu HDMI digitálního zařízení.

④ **HDMI IN 1**

Slouží k připojení k výstupu HDMI digitálního zařízení.

⑤ **DIGITAL IN-OPTICAL**

Připojení k optickému výstupu zvuku na televizoru nebo digitálním zařízení.

⑥ **DIGITAL IN-COAXIAL**

Připojení ke koaxiálnímu výstupu zvuku na televizoru nebo digitálním zařízení.

⑦ **AUDIO IN-AUX**

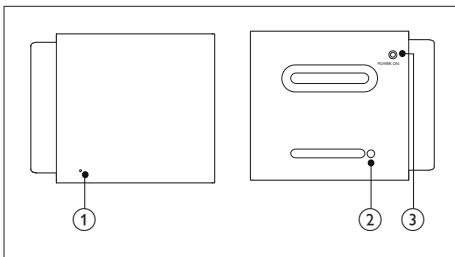
Připojení k analogovému výstupu zvuku na televizoru nebo analogovém zařízení.

⑧ **AUDIO-IN**

Vstup zvuku, např. z MP3 přehrávače (3,5mm konektor).

Bezdrátové reproduktory

Zařízení SoundBar se dodává se dvěma bezdrátovými prostorovými reproduktory (levým a pravým).



* Výše uvedený obrázek ukazuje pravý reproduktor v pohledu zhora a zdola.

① Kontrolka reproduktoru

- Během bezdrátového párování mezi hlavní jednotkou a reproduktorem kontrolka rychle červeně bliká.
- Je-li párování úspěšné, kontrolka se rozsvítí bíle (v případě, že není reproduktor vložen do doku na hlavní jednotce) nebo se rozsvítí bíle na 30 sekund a poté zhasne (v případě, že je reproduktor vložen do hlavní jednotky).
- Pokud se párování nezdaří nebo není dokončeno, indikátor pomalu červeně bliká.
- Pokud se reproduktor právě nabíjí (je vložen do doku hlavní jednotky), indikátor se rozsvítí žlutě.
- Pokud se reproduktor přepne do pohotovostního režimu, kontrolka bliká žlutě.

② Tlačítko pro připojení

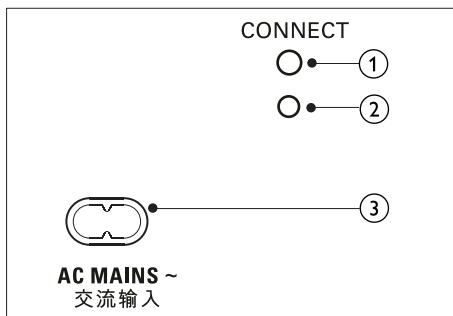
Stisknutím pomocí tenkého špičatého předmětu vstoupíte do režimu párování reproduktoru.

③ POWER ON

Stisknutím tlačítka zapnete bezdrátový reproduktor, pokud se automaticky přepnul do pohotovostního režimu.

Bezdrátový subwoofer

Zařízení SoundBar se dodává s bezdrátovým subwooferem.



① PŘIPOJIT

Stisknutím tlačítka vstoupíte do režimu párování subwooferu.

② Indikátor subwooferu

- Při zapnutí napájení se indikátor rozsvítí.
- Během bezdrátového párování mezi subwooferem a hlavní jednotkou indikátor rychle bíle bliká.
- Je-li párování úspěšné, kontrolka se rozsvítí bíle.
- Pokud se párování nezdaří, indikátor pomalu bíle bliká.

③ AC MAINS~

Připojení k napájení.

3 Připojení a nastavení

Tato část popisuje připojení zařízení SoundBar k televizoru a k dalším zařízením a jeho další nastavení.

Informace o základním připojení přístroje SoundBar a příslušenství najdete ve Stručném návodu k rychlému použití.

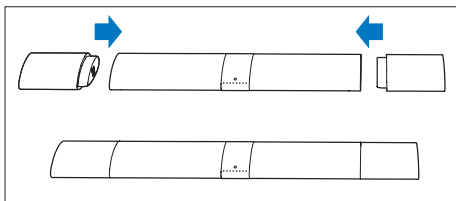
Poznámka

- Identifikační údaje a hodnoty napájení najdete na typovém štítku na zadní nebo spodní straně výrobku.
- Před provedením nebo změnou libovolného připojení zkontrolujte, zda jsou všechna zařízení odpojena od síťové zásuvky.

Nabíjení reproduktorů

Pokud není bezdrátový prostorový reproduktor vložen do doku na hlavní jednotce, ukazuje úroveň nabití baterie kontrolka na reproduktoru.

- Bíle svítí: baterie je plně nabitá
- Červeně svítí: úroveň nabití baterie je nízká (zbývá méně než 30 %)
- Červeně bliká: baterie je téměř vybitá (zbývá méně než 10 %)



- 1 Vložte reproduktory do doku na hlavní jednotce, aby se nabily.
- 2 Zapnutí hlavní jednotky.
 - ↳ Během nabíjení se indikátor na reproduktoru žlutě rozsvítí.
 - ↳ Po úplném nabití se indikátor na reproduktoru na 30 sekund bíle rozsvítí

Poznámka

- Úplné nabití reproduktorů může trvat přibližně 2 hodiny.
- Pokud nabíjení trvá více než 4 hodiny (a hlavní jednotka je v pohotovostním režimu), reproduktory se přepnou do pohotovostního režimu.

Párování s reproduktory nebo subwooferem

Bezdrátové reproduktory a subwoofer se automaticky spárují se zařízením SoundBar a vytvoří bezdrátové připojení, jakmile zapnete zařízení SoundBar, reproduktory a subwoofer. Pokud není z bezdrátových reproduktorů a subwooferu slyšet žádný zvuk, proveďte spárování reproduktorů a subwooferu ručně.

Párování s reproduktory

- 1 Zapněte zařízení SoundBar a prostorový reproduktor.
 - ↳ Pokud je připojení k zařízení SoundBar ztraceno, kontrolka na reproduktoru pomalu červeně bliká.
- 2 Stisknutím tlačítka **Tlačítko pro připojení** na reproduktoru tenkým špičatým předmětem vstupte do režimu párování.
 - ↳ Indikátor na reproduktoru rychle červeně bliká.
- 3 Na dálkovém ovladači stiskněte do tří sekund tlačítko **AUX**, poté tlačítko **TREBLE -, BASS + a + (Hlasitost)**.
 - ↳ Je-li párování úspěšné, kontrolka na reproduktoru se rozsvítí bíle (v případě, že reproduktor není vložen do doku na hlavní jednotce), nebo se bíle rozsvítí na 30 sekund (v případě, že je reproduktor vložen do doku na hlavní jednotce).
 - ↳ Pokud se párování nezdaří, indikátor na reproduktoru pomalu červeně bliká.

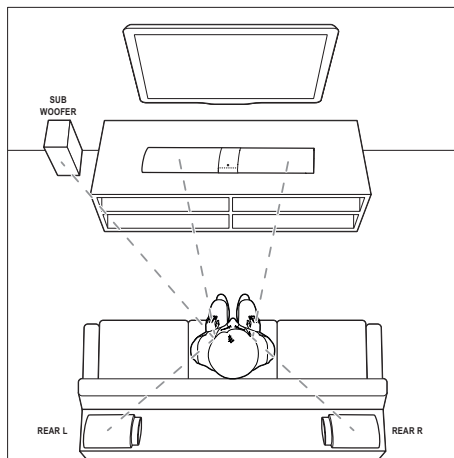
- 4 Pokud se párování nezdaří, zopakujte výše uvedené kroky.
- 5 Opakováním výše uvedených kroků spárujete prostorový reproduktor s hlavní jednotkou.

Párování se subwooferem

- 1 Zapněte zařízení SoundBar a subwoofer:
 - ↳ Pokud je připojení k zařízení SoundBar ztraceno, kontrolka na subwooferu pomalu bíle bliká.
- 2 Stisknutím tlačítka **PŘIPOJIT** na subwooferu vstupte do režimu párování.
 - ↳ Indikátor na subwooferu rychle bíle bliká.
- 3 Na dálkovém ovladači stiskněte do tří sekund tlačítko **AUX**, poté tlačítko **TREBLE -**, **BASS +** a **+** (**Hlasitost**).
 - ↳ Je-li párování úspěšné, kontrolka na subwooferu se rozsvítí bíle.
 - ↳ Pokud se párování nezdaří, indikátor na subwooferu pomalu bíle bliká.
- 4 Pokud se párování nezdaří, zopakujte výše uvedené kroky.

Umístění reproduktorů

Nejlepšího zvukového efektu dosáhnete nasměrováním reproduktorů k posluchači a umístěním blízko úrovně uší (sedícího posluchače).



Poznámka

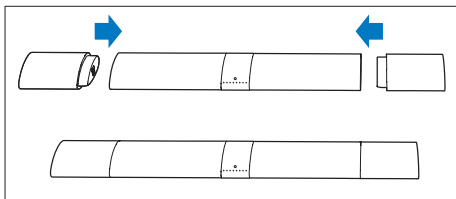
- Prostorový zvuk ovlivňuje několik faktorů, jako je tvar a velikost místnosti, typ stěn a stropu, okna a reflexní povrchy a akustické vlastnosti reproduktorů. Experimentujte s umístěním reproduktorů a vyhledejte uspořádání, které vám nejvíce vyhovuje.

Při umístění reproduktorů se řiďte těmito obecnými pokyny.

- 1 Vsedě:
 - Toto je střed poslechové oblasti.
- 2 Umístěte zařízení SoundBar před polohu posluchače.
- 3 **REAR L** (zadní levý) a **REAR R** (zadní pravý) prostorový reproduktor:
 - Zadní prostorové reproduktory umístěte na levou a pravou stranu od sedícího posluchače, a to buď přímo v této linii nebo trochu za ni.
- 4 **SUBWOOFER** (subwoofer):
 - Subwoofer umístěte nejméně jeden metr vlevo nebo vpravo od televizoru. Ponechejte alespoň desetcentimetrový prostor ode zdi.

Vložení prostorových reproduktorů do doku

Prostorové reproduktory lze také vložit do doku na hlavní jednotce a poslouchat např. televizní programy nebo zprávy.

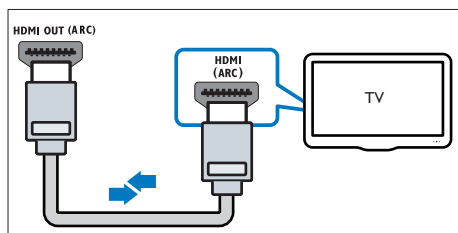


Připojení k televizoru

Připojení přístroje SoundBar k televizoru. Prostřednictvím reproduktorů přístroje SoundBar můžete také poslouchat zvuk televizních programů. Televizor a přístroj SoundBar propojte nejvyšším typem připojení, jaké máte k dispozici.

Připojení k televizoru prostřednictvím rozhraní HDMI (ARC)

Vaše zařízení SoundBar podporuje rozhraní HDMI se standardem ARC (Audio Return Channel). Pokud váš televizor vyhovuje standardu HDMI ARC, můžete si poslechnout zvuk z televizoru prostřednictvím zařízení SoundBar; a to pomocí jediného kabelu HDMI.



- 1 Kabelem vysokorychlostního rozhraní HDMI propojte výstupní konektor **HDMI OUT (ARC)** přístroje SoundBar s konektorem **HDMI ARC** televizoru.
 - Konektor **HDMI ARC** televizoru může být označen jinak. Více informací naleznete v uživatelské příručce k televizoru.
- 2 V televizoru zapněte ovládání HDMI-CEC. Více informací naleznete v uživatelské příručce k televizoru.

Poznámka

- Pokud váš televizor nepodporuje standard HDMI ARC, připojte audio kabel, který vám umožní poslouchat zvuk prostřednictvím zařízení SoundBar; (viz "Připojení zvuku z televizoru a jiných zařízení" na straně 11)
- Pokud je televizor vybaven konektorem DVI, lze připojení k televizoru uskutečnit pomocí adaptéru HDMI/DVI. Některé funkce však nemusí být dostupné.

Připojení digitálních zařízení prostřednictvím rozhraní HDMI

Digitální zařízení, jako je například set-top box, přehrávač disků DVD/Blue-ray nebo herní konzole, můžete k zařízení SoundBar připojit prostřednictvím jediného konektoru HDMI. Když jsou zařízení připojena tímto způsobem a přehrává se soubor nebo hra,

- v televizoru se automaticky zobrazí obraz a
- v zařízení SoundBar se automaticky přehrává zvuk.

- 1 Pomocí kabelu vysokorychlostního rozhraní HDMI propojte konektor **HDMI OUT** digitálního zařízení s konektorem **HDMI IN 1/2** zařízení SoundBar.

- 2 Zařízení SoundBar připojte k televizoru prostřednictvím konektoru **HDMI OUT (ARC)**.
 - Pokud televizor nepodporuje rozhraní HDMI CEC, vyberte v něj vhodný vstup videa.
- 3 Na připojeném zařízení zapněte ovládání HDMI-CEC. Podrobnosti najdete v uživatelské příručce tohoto zařízení.

Připojení zvuku z televizoru a jiných zařízení

Prostřednictvím reproduktorů zařízení SoundBar můžete přehrávat zvuk z televizoru nebo jiných zařízení.

Televizor, zařízení SoundBar a ostatní zařízení propojte nejvyšším typem připojení, jaké máte k dispozici.

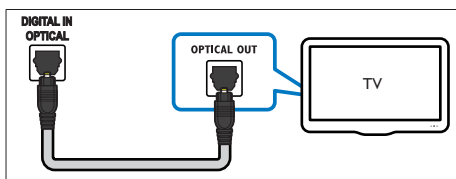


Poznámka

- Máte-li zařízení SoundBar propojené s televizorem prostřednictvím připojení HDMI ARC, není nutné používat zvláštní audiokabel.

Možnost 1: Připojení zvuku pomocí digitálního optického kabelu

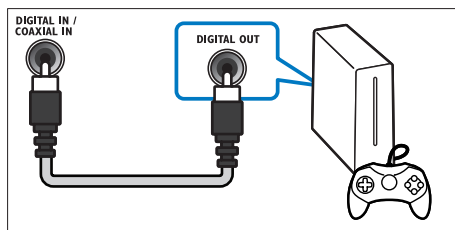
Zvuk nejvyšší kvality



- 1 Pomocí optického kabelu propojte konektor **OPTICAL** zařízení SoundBar s konektorem **OPTICAL OUT** televizoru nebo jiného zařízení.
 - Digitální koaxiální konektor může být označen jako **SPDIF** nebo **SPDIF OUT**.

Možnost 2: Připojení zvuku pomocí digitálního koaxiálního kabelu

Zvuk nejvyšší kvality

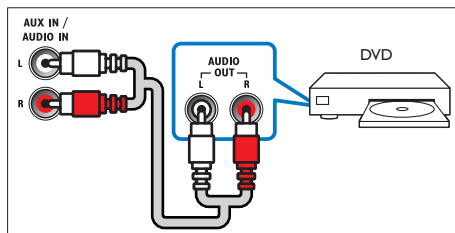


- 1 Pomocí koaxiálního kabelu propojte konektor **COAXIAL** zařízení SoundBar s konektorem **COAXIAL/DIGITAL OUT** televizoru nebo jiného zařízení.
 - Digitální koaxiální konektor může být označen jako **DIGITAL AUDIO OUT**.

Možnost 3: Připojení zvuku pomocí analogových audiokabelů

Zvuk základní kvality

- 1 Pomocí analogového kabelu propojte konektor **AUX** zařízení SoundBar s konektory **AUDIO OUT** televizoru nebo jiného zařízení.



4 Používání přístroje SoundBar

V této části je popsáno použití přístroje SoundBar k přehrávání zvuku z připojených zařízení.

Dříve než začnete

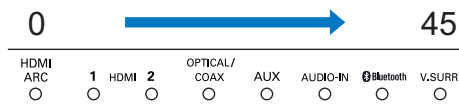
- Proveďte potřebná připojení popsaná ve Stručném návodu k rychlému použití a uživatelském manuálu.
- Přepněte přístroj SoundBar na správný zdroj z jiného zařízení.

Nastavení hlasitosti

- 1 Stisknutím tlačítka **+/- (Hlasitost)** zvýšte nebo snižte úroveň hlasitosti.
 - Pokud chcete zvuk zcela ztlumit, stiskněte tlačítko **🔊 (Ztlumit)**.
 - Pokud chcete zvuk obnovit, stiskněte opět tlačítko **🔊 (Ztlumit)** nebo stiskněte tlačítko **+/- (Hlasitost)**.

Indikátor hlasitosti

- Při změně hlasitosti se rozsvítí jeden nebo více **Indikátor hlasitosti** (až 8 indikátorů) na hlavní jednotce. Označují úroveň hlasitosti. Čím více indikátorů se rozsvítí, tím vyšší je úroveň hlasitosti.



- Pokud po dobu pěti sekund nestisknete tlačítko hlasitosti, indikátory hlasitosti zhasnou a rozsvítí se indikátor aktuálního zdroje a režimu zvuku.

Zvolte zvuk

Tato část popisuje volbu ideálního zvuku pro určitý typ obrazu nebo hudby.

Režim prostorového zvuku

Pomocí různých režimů prostorového zvuku získáte vtahující zvukový zážitek.

- 1 Stisknutím možnosti **V.SURR** vyberete režim prostorového zvuku.
 - **Prostorový:** Vytváří prostorový zážitek z poslechu. Kontrolka **V.SURR** na hlavní jednotce se rozsvítí.
 - **Stereofonní:** Dvoukanálový stereofonní zvuk. Ideální pro poslech hudby.

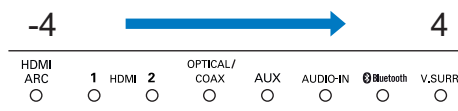
ekvalizér

Změna nastavení vysokých (výšky) a nízkých frekvencí (basy) přístroje SoundBar.

- 1 Stisknutím tlačítka **TREBLE +/-** nebo **BASS +/-** upravte frekvenci.

Indikátor výšek/basů

- Při změně frekvence se rozsvítí jeden nebo více (až 8 indikátorů) na hlavní jednotce. Označují úroveň frekvence. Čím více kontrolků se rozsvítí, tím jsou výšky nebo basy intenzivnější.



Automatická hlasitost

Automatickou hlasitost aktivujte, chcete-li při přepínání na jiný zdroj zachovat stálou hlasitost. Tato funkce také omezí dynamiku zvuku, tj. zvýší hlasitost tichých scén a sníží hlasitost hlasitých scén.

1 Stisknutím možnosti **AUTO VOLUME ON/OFF** zapnete nebo vypnete automatickou hlasitost.

- ↳ Po zapnutí funkce automatické hlasitosti jednou blikne indikátor **V.SURR.**
- ↳ Po vypnutí funkce automatické hlasitosti dvakrát blikne indikátor **V.SURR.**

Synchronizace obrazu a zvuku

Pokud zvuk není synchronní s obrazem, lze nastavit zpoždění zvuku tak, aby zvuk obrazu odpovídal.

- 1** Stisknutím možnosti **AUDIO SYNC +/-** provedete synchronizaci zvuku a obrazu.
- Možnost **AUDIO SYNC +** zpoždění zvuku zvyšuje a možnost **AUDIO SYNC -** zpoždění zvuku snižuje.
- ↳ Při změně hodnoty zpoždění zvuku platí, že čím vyšší je nastavená hodnota/ zpoždění, tím více kontrolka na hlavní jednotce se rozsvítí.

Noční režim

Pokud chcete poslouchat potichu, snižte úroveň hlasitých zvuků při přehrávání disků. Noční režim je k dispozici pouze u zvukových stop kódovaných systémem Dolby Digital.

- 1** Stisknutím možnosti **NIGHT MODE ON/OFF** zapnete nebo vypnete noční režim.
- ↳ Po zapnutí nočního režimu jednou blikne indikátor **V.SURR.**
 - ↳ Po vypnutí nočního režimu dvakrát blikne indikátor **V.SURR.**



Poznámka

- Pokud je zapnuta automatická hlasitost, noční režim nelze zapnout.

přehrávač MP3

Po připojení přehrávače MP3 můžete přehrávat své zvukové soubory nebo hudbu.

Co je potřeba

- Přehrávač MP3.
- 3,5mm stereofonní audiokabel.

- 1** Pomocí 3,5mm stereofonního audiokabelu připojte přehrávač MP3 ke konektoru **AUDIO-IN** zařízení SoundBar.
- 2** Stiskněte tlačítko **AUDIO-IN**.
- 3** Pomocí tlačítek na přehrávači MP3 vyberte požadované zvukové soubory nebo hudbu a spusťte jejich přehrávání.
 - U přehrávače MP3 se doporučuje nastavit hlasitost v rozsahu 80 % maximální hlasitosti.

Přehrávání hudby prostřednictvím Bluetooth

Prostřednictvím připojení Bluetooth můžete zařízení SoundBar připojit k zařízení Bluetooth (jako je například zařízení iPad, iPhone, iPod touch, telefon se systémem Android nebo notebook) a poté můžete poslouchat audio soubory uložené v zařízení prostřednictvím reproduktorů zařízení SoundBar.

Co je potřeba

- Zařízení Bluetooth podporující profil Bluetooth A2DP s technologií Bluetooth verze 2.1 + EDR.
- Provozní dosah mezi zařízením SoundBar a zařízením Bluetooth je přibližně 10 metrů.

- 1** Stisknutím tlačítka **Bluetooth** na dálkovém ovladači přepněte zařízení SoundBar do režimu Bluetooth.
 - ↳ Bliká indikátor **Bluetooth**.

- 2 V zařízení Bluetooth aktivujte technologii Bluetooth, vyhledejte zařízení **Philips HTL9100** a zahajte připojování (informace o aktivaci funkce Bluetooth naleznete v uživatelské příručce zařízení Bluetooth).
 - ↳ Během připojení bliká indikátor.
- 3 Počkejte, dokud zařízení SoundBar nevydá zvukový signál (pípnutí).
 - ↳ Kontrolka **Bluetooth** se rozsvítí zeleně.
 - ↳ Pokud se připojení nezdaří, indikátor **Bluetooth** nepřetržitě bliká.
- 4 Vyberte a přehrajte audio soubory nebo hudbu v zařízení Bluetooth.
 - Pokud se během přehrávání vyskytne příchozí hovor; přehrávání hudby se pozastaví. Po skončení hovoru se přehrávání obnoví.
 - Pokud se přenášení hudby přeruší, umístěte zařízení Bluetooth blíže k zařízení Soundbar.
- 5 Chcete-li ukončit připojení Bluetooth, vyberte jiný zdroj.
 - Když přepnete zpět do režimu Bluetooth, připojení Bluetooth zůstane aktivní.



Poznámka

- Přenášení hudby může být přerušeno překážkami mezi připojeným zařízením a zařízením SoundBar: mohou to být například zdi, kovové obaly zakrývající zařízení nebo jiná zařízení nacházející se v blízkosti a pracující na stejné frekvenci.
- Chcete-li zařízení SoundBar připojit k jinému zařízení Bluetooth, deaktivujte aktuálně připojené zařízení Bluetooth.

Automatický pohotovostní režim

Při přehrávání médií z připojeného zařízení přejde zařízení SoundBar automaticky do pohotovostního režimu, pokud:

- 15 minut nestisknete žádné tlačítko a
- z připojeného zařízení nebude přehráváno žádné audio/video.

Použití továrních nastavení

Přístroj SoundBar můžete resetovat na výchozí nastavení naprogramovaná z výroby.

- 1 Stiskněte a podržte tlačítko **NIGHT MODE OFF** v režimu AUX po dobu 5 sekund.
 - ↳ Po obnovení výchozího továrního nastavení se přístroj SoundBar automaticky vypne a restartuje.

5 Montáž systému SoundBar na stěnu

Před připevněním přístroje SoundBar na zeď si přečtěte veškeré bezpečnostní upozornění. (viz 'Bezpečnost' na straně 2)

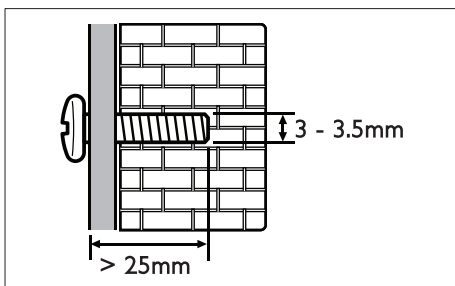
Připevnění na zeď

Poznámka

- Před připevněním na zeď nebo sejmutím ze zdi je nutné odpojit prostorové reproduktory od hlavní jednotky.
- Nesprávné připevnění na zeď může způsobit vážnou nehodu, zranění nebo škody. Pokud máte jakékoli dotazy, obraťte se na středisko péče o zákazníky ve vaší zemi.
- Držák připevněte na stěnu, která udrží celkovou hmotnost výrobku a držáku na stěnu.
- Před připevněním na stěnu sejměte gumové nožky ze spodní části zařízení SoundBar. Jinak nebude možné nožky připevnit zpět.

Délka/průměr šroubu

Ujistěte se, že používáte šroubky vhodné délky a průměru odpovídající typu upevnění na zeď tohoto držáku na zeď.



Informace o montáži systému SoundBar na zeď naleznete v návodu k držáku na zeď.

6 Specifikace výrobku

Poznámka

- Specifikace a návrh podléhají změnám bez předchozího upozornění.

Zesilovač

- Celkový výstupní výkon: 210 W RMS (+/- 0,5 dB, 30 % THD) / 168 W RMS (+/- 0,5 dB, 10 % THD)
- Kmitočtová charakteristika: 20 Hz–20 kHz / ± 3 dB
- Odstup signál/šum: >65 dB (CCIR) / (posouzení A)
- Vstupní citlivost:
 - AUX: 400 mV
 - AUDIO-IN: 220 mV

Audio

- Vstup digitálního zvuku S/PDIF:
 - Koaxiální: IEC 60958-3
 - Optický: TOSLINK

Bluetooth

- Profily Bluetooth: A2DP
- Verze technologie Bluetooth: 2.1 + EDR

Hlavní jednotka

- Napájení: 110 až 240 V~; 50/60 Hz
- Spotřeba elektrické energie: 50 W
- Spotřeba energie v pohotovostním režimu: $\leq 0,5$ W
- Impedance reproduktoru:
 - Basový reproduktor: 8 ohmů
 - Výškový reproduktor: 8 ohmů
- Vínutí reproduktorů: 2 x 63,5 mm (2,5") basový reproduktor + 2 x 25,4 mm (1") výškový reproduktor

- Rozměry (Š x V x H): 1035 x 73 x 156 mm (se 2 připojeními prostorovými reproduktory)
- Hmotnost: 3,9 kg

Prostorové reproduktory

- Impedance reproduktorů: 8 ohmů
- Vínutí reproduktorů: 2 x 63,5 mm (2,5") širokopásmový reproduktor
- Rozměry (Š x V x H): 191 x 73 x 156 mm
- Hmotnost: 0,7 kg každý

Subwoofer

- Napájení: 110 až 240 V~; 50/60 Hz
- Spotřeba elektrické energie: 30 W
- Spotřeba energie v pohotovostním režimu: ≤0,5 W
- Impedance: 4 ohmy
- Vínutí reproduktorů: 1 x 165 mm (6,5") basový reproduktor
- Rozměry (Š x V x H): 200 x 510 x 201 mm
- Hmotnost: 4,9 kg

upevnění na zeď

- Rozměry (Š x V x H): 40 x 100 x 26,5 mm
- Hmotnost: 0,1 kg každý

Baterie dálkového ovladače

- 2 x AAA-R03-1,5 V

Informace o pohotovostním režimu

- Pokud je výrobek 15 minut nečinný, automaticky se přepne do pohotovostního nebo síťového pohotovostního režimu.
- Spotřeba energie v pohotovostním nebo síťovém pohotovostním režimu je menší než 0,5 W.
- Chcete-li deaktivovat připojení Bluetooth, stiskněte a podržte tlačítko Bluetooth na dálkovém ovladači.
- Chcete-li aktivovat připojení Bluetooth, povolte v zařízení Bluetooth připojení Bluetooth nebo povolte připojení Bluetooth pomocí značky NFC (pokud je to možné).

7 Řešení problémů



Varování

- Nebezpečný úrazu elektrickým proudem. Nikdy neodstraňujte kryt výrobku.

Pokud chcete zachovat platnost záruky, neopravujte výrobek sami.

Jestliže dojde k problémům s tímto výrobkem, zkontrolujte před vyžádáním servisu následující body. V případě, že problémy trvají, naleznete více informací na stránce www.philips.com/support.

Hlavní jednotka

Tlačítka na přístroje SoundBar nefungují.

- Odpojte přístroj SoundBar několik minut od napájení a poté jej znovu připojte.

Zvuk

Z reproduktorů přístroje SoundBar nevychází žádný zvuk.

- Připojte audiokabel přístroje SoundBar k televizoru nebo dalšímu zařízení. Zvláštní kabel pro zapojení zvuku nicméně nepotřebujete v následujících případech:
 - přístroj SoundBar je s televizorem propojen prostřednictvím kabelu **HDMI ARC**, nebo
 - ke konektoru **HDMI IN** přístroje SoundBar je připojeno jiné zařízení.
- Resetujte zařízení SoundBar na tovární nastavení.
- Na dálkovém ovladači vyberte správný zdroj zvuku.
- Zkontrolujte, zda není vypnutý zvuk.

Z bezdrátových prostorových reproduktorů nevychází žádný zvuk.

- Bezdrátově připojte reproduktory k hlavní jednotce (viz 'Párování s reproduktory' na straně 8).
- Vložte bezdrátové prostorové reproduktory do doku na hlavní jednotce, aby se nabila jejich baterie.

Z bezdrátového subwooferu nevychází žádný zvuk.

- Bezdrátově připojte subwoofer k hlavní jednotce (viz 'Párování se subwooferem' na straně 9).

Zkreslený zvuk nebo ozvěna.

- Pokud přehráváte zvuk z televizoru prostřednictvím přístroje SoundBar, zkontrolujte, zda je televizor ztlumen.

Zvuk a obraz nejsou synchronizované.

- Stisknutím možnosti **AUDIO SYNC +/-** provedete synchronizaci zvuku a obrazu.

Připojené zařízení Bluetooth se stále zapíná a vypíná.

- Příjem prostřednictvím funkce Bluetooth je slabý. Připojené zařízení umístěte blíže k zařízení SoundBar nebo odstraňte překážky mezi druhým zařízením a zařízením SoundBar.
- Vypněte funkci Wi-Fi v zařízení Bluetooth, abyste předešli rušení.
- U některých zařízeních Bluetooth lze připojení Bluetooth automaticky deaktivovat a šetřit tak energii. Není to známkou poruchy zařízení SoundBar.

Bluetooth

Zařízení se nedokáže připojit k zařízení SoundBar.

- Zařízení nepodporuje profily, jež vyžaduje zařízení SoundBar.
- Neaktivovali jste funkci Bluetooth v zařízení. Informace o aktivaci této funkce naleznete v uživatelské příručce příslušného zařízení.
- Zařízení není správně připojeno. Připojte zařízení správně.
- Zařízení SoundBar je již připojeno k jinému zařízení podporujícímu technologii Bluetooth. Odpojte připojené zařízení a zkuste to znovu.

Kvalita přehrávání zvuku z připojeného zařízení Bluetooth je nízká.

- Příjem prostřednictvím funkce Bluetooth je slabý. Připojené zařízení umístěte blíže k zařízení SoundBar nebo odstraňte překážky mezi druhým zařízením a zařízením SoundBar.



Specifications are subject to change without notice

2015 © Gibson Innovations Limited. All rights reserved.

This product has been manufactured by, and is sold under the responsibility of Gibson Innovations Ltd., and Gibson Innovations Ltd. is the warrantor in relation to this product. Philips and the Philips Shield Emblem are registered trademarks of Koninklijke Philips N.V. and are used under license from Koninklijke Philips N.V.

HTL9100_12_UM_V6.0

