

# Завжди готові Вам допомогти

Зареєструйте свій виріб і отримайте підтримку тут:  
[www.philips.com/welcome](http://www.philips.com/welcome)



HTL5120



## Посібник користувача

# PHILIPS

# Зміст

---

<b>1 Важлива інформація</b>	2
Безпека	2
Догляд за виробом	3
Турбота про довкілля	3
Довідка і технічна підтримка	4

---

<b>2 Система SoundBar</b>	5
Головний блок	5
Дистанційне керування	5
Роз'єми	7

---

<b>3 Під'єднання</b>	8
Під'єднання до телевізора	8
Під'єднання цифрових пристроїв за допомогою з'єднання HDMI	8
Під'єднання аудіосигналу з телевізора та інших пристроїв	9

---

<b>4 Використання системи SoundBar</b>	10
Налаштування гучності	10
Вибір параметрів звуку	10
MP3-програвач	11
Відтворення аудіо через Bluetooth	11
Автоматичний перехід у режим очікування	12
Застосування заводських налаштувань	12

---

<b>5 Кріплення системи SoundBar до стіни</b>	13
Настінне кріплення	13

---

<b>6 Специфікації пристрою</b>	14
--------------------------------	----

---

<b>7 Усунення несправностей</b>	15
---------------------------------	----

---

<b>8 Примітка</b>	17
-------------------	----

Служба підтримки споживачів  
тел.: 0-800-500-697  
(дзвінки зі стаціонарних телефонів на території України безкоштовні)  
для більш детальної інформації завітайте на [www.philips.ua](http://www.philips.ua)

Компанія Philips встановлює строк служби на даний виріб – не менше 5 років

# 1 Важлива інформація

Перед тим як використовувати виріб, прочитайте і візьміть до уваги всі інструкції. Якщо виріб буде пошкоджено внаслідок недотримання інструкцій, гарантійні зобов'язання не будуть застосовуватись.

---

## Безпека

### Ризик ураження електричним струмом чи пожежі!

- Оберігайте виріб та аксесуари від дощу та води. Не ставте посудини з рідиною (наприклад, вази) поблизу пристрою. Якщо на виріб або всередину нього потрапить рідина, негайно від'єднайте виріб від розетки. Для перевірки виробу перед використанням зверніться до Центру обслуговування клієнтів Philips.
- Не ставте виріб та аксесуари поблизу відкритого вогню або інших джерел тепла, також оберігайте від тривалого потрапляння прямих сонячних променів.
- Не вставляйте сторонні предмети у вентиляційні чи інші отвори виробу.
- Якщо для вимикання пристрою використовується штепсельна вилка або штепсель, слід стежити за його справністю.
- Перед грозою від'єднайте виріб від розетки.
- Коли від'єднаєте кабель живлення, завжди тягніть за штекер, а не за кабель.

### Ризик короткого замикання або пожежі!

- Перед тим як під'єднувати виріб до розетки, перевірте, чи напруга в мережі відповідає значенню напруги, вказаному на задній панелі або знизу виробу. Ніколи не під'єднуйте виріб до розетки, якщо значення напруги відрізняються.

### Ризик травмування користувача або пошкодження системи SoundBar!

- Для виробів, що монтуються на стіні, використовуйте лише настінний кронштейн із комплекту. Встановлюйте кронштейн на стіну, яка здатна витримати вагу виробу і настінного кріплення. Компанія Koninklijke Philips Electronics N.V. не несе відповідальності за неналежне настінне кріплення, яке спричинило нещасний випадок або травмування користувача.
- Не ставте виріб або інші предмети на кабелі живлення чи на інше електричне обладнання.
- Якщо виріб транспортувався за температури нижче 5°C, розпакуйте його і зачекайте, поки він нагріється до кімнатної температури, перш ніж підключати його до електромережі.
- Частини виробу може бути виготовлено зі скла. Для запобігання травмуванню і пошкодженню користуйтеся виробом обережно.

### Ризик перегрівання!

- Не встановлюйте виріб у закритому просторі. Завжди залишайте не менше 10 см простору навколо виробу для забезпечення належної вентиляції. Слідкуйте, щоб занавіски або інші предмети не закривали вентиляційні отвори виробу.

### Ризик отруєння і забруднення навколишнього середовища!

- Не використовуйте одночасно різні типи батарей (старі та нові, вуглецеві та лужні тощо).
- Внаслідок неправильної заміни батарей існує небезпека вибуху. Заміняйте батарею лише батареєю того самого або еквівалентного типу.
- Якщо батареї розряджені або Ви не плануєте користуватися пультом дистанційного керування протягом тривалого часу, батареї слід вийняти.
- Батареї містять хімічні речовини, тому утилізуйте їх належним чином.

## Ризик проковтування батарей!

- Виріб або пульт дистанційного керування можуть містити батарею таблеткового типу, яку можна легко проковтнути. Завжди тримайте батареї подалі від дітей! Якщо батарею проковтнути, вона може спричинити серйозне травмування або смерть. Протягом двох годин після ковтання батареї можуть виникнути серйозні внутрішні опіки.
- Якщо ви підозрюєте, що хтось проковтнув батарею або вона потрапила в організм у будь-який інший спосіб, негайно зверніться до лікаря.
- У разі заміни батарей завжди зберігайте усі нові та використані батареї подалі від дітей. Замінивши батареї, надійно закривайте відділення для батарей.
- Якщо відділення для батарей неможливо надійно закрити, перестаньте користуватися виробом. Зберігайте його подалі від дітей та зверніться до виробника.



Цей пристрій є пристроєм КЛАСУ II з подвійною ізоляцією; захисне заземлення відсутнє.

---

## Догляд за виробом

Чистіть пристрій лише ганчіркою із мікроволокна.

---

## Турбота про довкілля



Виріб виготовлено з високоякісних матеріалів і компонентів, які можна переробити і використовувати повторно.



Позначення у вигляді перекресленого контейнера для сміття на виробі означає, що на цей виріб поширюється дія Директиви Ради Європи 2002/96/ЕС. Дізнайтеся про місцеву систему розділеного збору електричних і електронних пристроїв. Чиніть відповідно до місцевих норм і не викидайте старі пристрої зі звичайним побутовим сміттям. Належна утилізація старого пристрою допоможе запобігти негативному впливу на навколишнє середовище та здоров'я людей.



Виріб містить батареї, які відповідають Європейським Директивам 2006/66/ЕС і які не можна утилізувати зі звичайними побутовими відходами.

Дізнайтеся про місцеву систему розділеного збору батарей, оскільки належна утилізація допоможе запобігти негативному впливу на навколишнє середовище та здоров'я людей.

---

## Довідка і технічна підтримка

Компанія Philips надає широкомасштабну мережеву підтримку. Відвідайте веб-сайт компанії [www.philips.com/support](http://www.philips.com/support), щоб:

- завантажити повний посібник користувача;
- надрукувати короткий посібник;
- переглянути наочні навчальні посібники (доступні лише для окремих моделей);
- отримати відповіді на запитання, що часто задаються;
- надіслати компанії запитання, яке Вас цікавить, електронною поштою;
- поспілкуватися з представником центру технічної підтримки.

Виконайте вказівки на веб-сайті, щоб вибрати мову, та введіть номер моделі виробу.

Також можна звернутися до Центру обслуговування клієнтів Philips у своїй країні.

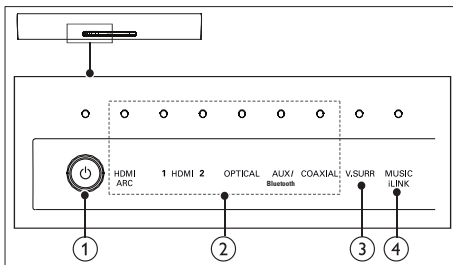
Перш ніж звертатися до компанії Philips, запишіть номер моделі та серійний номер виробу. Цю інформацію можна знайти на задній або нижній панелі виробу.

## 2 Система SoundBar

Вітаємо вас із покупкою та ласкаво просимо до клубу Philips! Щоб у повній мірі користуватися підтримкою, яку пропонує компанія Philips, зареєструйте систему SoundBar на веб-сайті [www.philips.com/welcome](http://www.philips.com/welcome).

### Головний блок

У цьому розділі подано огляд головного блока.



- ① **⏻ (Увімкнення режиму очікування/Індикатор режиму очікування)**
  - Вмикання системи SoundBar або перемикання в режим очікування.
  - Коли система SoundBar перебуває в режимі очікування, індикатор режиму очікування світиться червоним світлом.
- ② **Індикатор гучності/Індикатори джерела сигналу**

У разі зміни гучності індикатори гучності засвічуються, повідомляючи про рівень гучності.

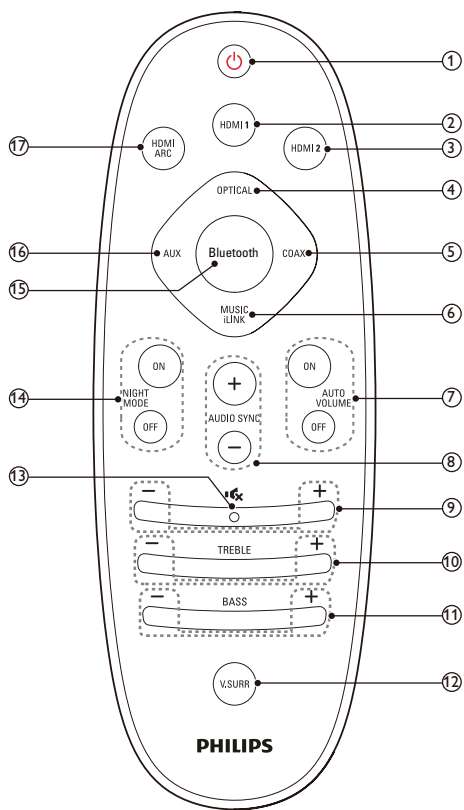
Індикатор джерела сигналу засвічується, коли вибрано джерело сигналу.

- **HDMI ARC:** Засвічується у разі вибору входу HDMI ARC. Блимає, коли не виявлено аудіо з вибраного джерела HDMI ARC або виявлено невідтримуваний аудіоформат.
- **HDMI 1:** засвічується у разі вибору HDMI IN 1 як джерела вхідного сигналу. Блимає протягом п'яти секунд під час відтворення аудіо формату Dolby.
- **HDMI 2:** засвічується у разі вибору HDMI IN 2 як джерела вхідного сигналу. Блимає протягом п'яти секунд під час відтворення аудіо формату DTS.
- **OPTICAL:** засвічується у разі вибору оптичного входу.
- **AUX/Bluetooth:** засвічується у разі вибору аналогового входу. Блимає у разі переходу в режим Bluetooth.
- **COAXIAL:** засвічується у разі вибору коаксимального входу.

- ③ **Індикатор гучності/Індикатор V. SURR**
  - У разі зміни гучності індикатори гучності засвічуються, повідомляючи про рівень гучності.
  - Засвічується у разі вибору віртуального об'ємного звуку.
- ④ **Індикатор гучності/Індикатор MUSIC iLINK**
  - У разі зміни гучності індикатори гучності засвічуються, повідомляючи про рівень гучності.
  - Засвічується у разі вибору входу MUSIC iLINK.

### Дистанційне керування

У цьому розділі подано огляд пульта дистанційного керування.



- 5 **COAX**  
перемикання джерела аудіосигналу в режим коаксіального з'єднання.
- 6 **MUSIC iLINK**  
Перемикання джерела аудіосигналу в режим з'єднання MUSIC iLINK.
- 7 **AUTO VOLUME ON/OFF**  
Увімкнення чи вимкнення функції автоматичного регулювання гучності.
- 8 **AUDIO SYNC +/-**  
Збільшення чи зменшення затримки відтворення звуку.
- 9 **+/- (Гучність)**  
Збільшення або зменшення рівня гучності.
- 10 **TREBLE +/-**  
Збільшення або зменшення рівня високих частот.
- 11 **BASS +/-**  
Збільшення або зменшення рівня низьких частот.
- 12 **V.SURR**  
Перехід від стереозвуку до віртуального об'ємного звуку та навпаки.

- 1 **⏻ (Увімкнення режиму очікування)**
- Вмикання системи SoundBar або перемикання в режим очікування.
  - Коли увімкнено функцію EasyLink, натисніть та утримуйте цю кнопку щонайменше 3 секунди, щоб усі під'єднані пристрої, сумісні із HDMI CEC, перейшли у режим очікування.

- 2 **HDMI 1**  
Перемикання джерела в режим з'єднання HDMI IN 1.

- 3 **HDMI 2**  
Перемикання джерела в режим з'єднання HDMI IN 2.

- 4 **OPTICAL**  
перемикання джерела аудіосигналу в режим оптичного з'єднання.

- 13 **🔇 (Вимкнення звуку)**  
Вимкнення або відновлення звуку.

- 14 **NIGHT MODE ON/OFF**  
Увімкнення чи вимкнення нічного режиму.

- 15 **Bluetooth**  
Перехід у режим Bluetooth.

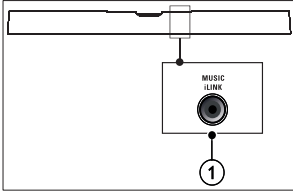
- 16 **AUX**  
перемикання джерела аудіосигналу в режим з'єднання AUX.

- 17 **HDMI ARC**  
Перемикання джерела в режим з'єднання HDMI ARC.

## Роз'єми

У цьому розділі подано огляд роз'ємів на системі SoundBar.

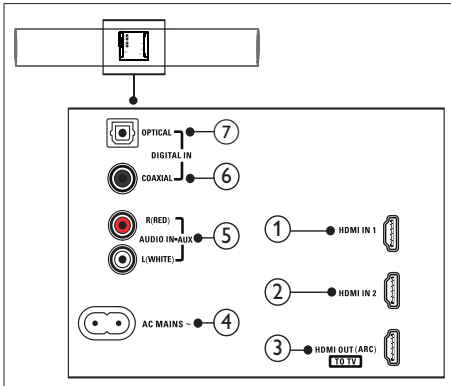
### Роз'єми на задній панелі



#### ① MUSIC iLINK

Вхід для відтворення аудіо з MP3-програвача.

### Роз'єми внизу пристрою



#### ① HDMI IN 1

Під'єднання до виходу HDMI на цифровому пристрої.

#### ② HDMI IN 2

Під'єднання до виходу HDMI на цифровому пристрої.

#### ③ TO TV-HDMI OUT (ARC)

Під'єднання до входу HDMI на телевізорі.

#### ④ МЕРЕЖА ЗМІННОГО СТРУМУ~

Під'єднання до мережі.

#### ⑤ AUDIO IN-AUX

Під'єднання до аналогового аудіовиходу на телевізорі або на іншому аналоговому пристрої.

#### ⑥ DIGITAL IN-COAXIAL

Під'єднання до коаксіального аудіовиходу на телевізорі або на іншому цифровому пристрої.

#### ⑦ DIGITAL IN-OPTICAL

Під'єднання до оптичного аудіовиходу на телевізорі або на іншому цифровому пристрої.



## 3 Під'єднання

У цьому розділі подано інформацію про під'єднання системи SoundBar до телевізора та інших пристроїв.

Про основні під'єднання системи SoundBar та аксесуари читайте в короткому посібнику.

### Примітка

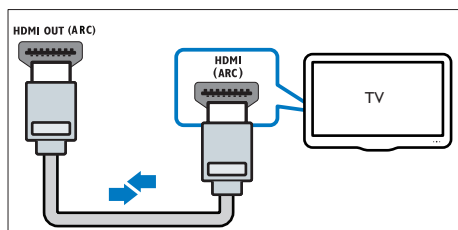
- Позначення та норми живлення можна знайти на таблиці з даними, що знаходиться позаду або знизу пристрою.
- Перш ніж виконувати або змінювати будь-які під'єднання, слід перевірити, чи усі пристрої від'єднано від розеток.

## Під'єднання до телевізора

Під'єдняйте систему SoundBar до телевізора. За допомогою системи SoundBar можна слухати аудіо телепрограми. Використовуйте найкращий тип з'єднання на системі SoundBar і телевізорі.

### Під'єднання до телевізора за допомогою HDMI (ARC)

Система SoundBar підтримує HDMI з реверсивним звуковим каналом (ARC). Якщо телевізор підтримує з'єднання HDMI ARC, можна прослуховувати аудіо з телевізора через систему SoundBar за допомогою кабелю HDMI.



1 За допомогою високошвидкісного кабелю HDMI з'єднайте роз'єм **HDMI OUT (ARC)** на системі SoundBar з роз'ємом **HDMI ARC** на телевізорі.

- Роз'єм **HDMI ARC** на телевізорі може мати різні позначення. Детальнішу інформацію читайте в посібнику користувача телевізора.

2 На телевізорі увімкніть операції HDMI-CEC. Детальнішу інформацію читайте в посібнику користувача телевізора.

### Примітка

- Якщо телевізор не підтримує з'єднання HDMI ARC, під'єдняйте аудіокабель, щоб слухати аудіо з телевізора через систему SoundBar. (див. 'Під'єднання аудіосигналу з телевізора та інших пристроїв' на сторінці 9)
- Якщо телевізор обладнано роз'ємом DVI, для під'єднання до нього системи домашнього кінотеатру можна скористатися адаптером HDMI/DVI. Однак, деякі функції можуть бути недоступними.

## Під'єднання цифрових пристроїв за допомогою з'єднання HDMI

Під'єднуйте різні цифрові пристрої (такі як телеприставки, програвачі DVD/Blu-ray чи ігрові консолі) до системи SoundBar за допомогою одного з'єднання HDMI. У разі під'єднання пристроїв у такий спосіб і відтворення файлу чи гри:

- відео автоматично відображається на екрані телевізора;
- звук автоматично відтворюється на системі SoundBar.

1 За допомогою високошвидкісного кабелю HDMI з'єднайте роз'єм **HDMI OUT** на цифровому пристрої з роз'ємом **HDMI IN 1/2** на системі SoundBar.

- 2 Під'єднайте систему SoundBar до телевізора через роз'єм **HDMI OUT (ARC)**.
  - Якщо телевізор не підтримує HDMI CEC, виберіть відповідний відеовхід на телевізорі.
- 3 На під'єднаному пристрої увімкніть операції HDMI-CEC. Детальнішу інформацію читайте в посібнику користувача пристрою.

## Під'єднання аудіосигналу з телевізора та інших пристроїв

Відтворюйте аудіо з телевізора або інших пристроїв через гучномовці системи SoundBar.

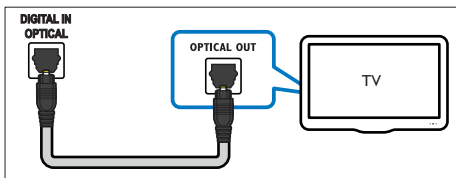
Використовуйте найкращий тип з'єднання на телевізорі, системі Soundbar та інших пристроях.

### Примітка

- Якщо систему Soundbar під'єднано до телевізора за допомогою з'єднання HDMI ARC, аудіоз'єднання не потрібне.

## Варіант №1: під'єднання аудіо за допомогою цифрового оптичного кабелю

Найкраща якість звуку

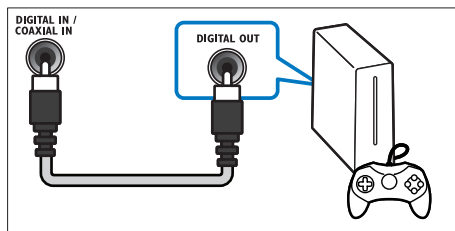


- 1 За допомогою оптичного кабелю з'єднайте роз'єм **OPTICAL** на системі SoundBar із роз'ємом **OPTICAL OUT** на телевізорі або іншому пристрої.

- Цифровий оптичний роз'єм може мати позначення **SPDIF** або **SPDIF OUT**.

## Варіант №2: під'єднання аудіо за допомогою цифрового коаксіального кабелю

Хороша якість звуку

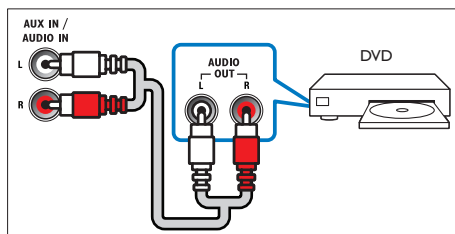


- 1 За допомогою коаксіального кабелю з'єднайте роз'єм **COAXIAL** на системі SoundBar із роз'ємом **COAXIAL/ DIGITAL OUT** на телевізорі або іншому пристрої.
  - Цифровий коаксіальний роз'єм може мати позначення **DIGITAL AUDIO OUT**.

## Варіант №3: під'єднання аудіо за допомогою аналогових аудіокабелів

Стандартна якість звуку

- 1 За допомогою аналогового кабелю з'єднайте роз'єми **AUX** на системі SoundBar із роз'ємами **AUDIO OUT** на телевізорі або іншому пристрої.



# 4 Використання системи SoundBar

У цьому розділі подано інформацію про використання системи SoundBar для відтворення звуку з під'єднаних пристроїв.

## Перед використанням

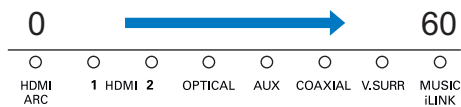
- Виконайте необхідні під'єднання, описані в короткому посібнику та посібнику користувача.
- Перемикніть систему SoundBar на відповідне джерело для інших пристроїв.

## Налаштування гучності

- 1 Щоб збільшити чи зменшити рівень гучності, натисніть +/- (Гучність).
  - Щоб вимкнути звук, натисніть **⏏** (Вимкнення звуку).
  - Щоб відновити звук, натисніть **⏏** (Вимкнення звуку) ще раз або натисніть +/- (Гучність).

### Індикатор гучності

- У разі зміни гучності засвічується один Індикатор гучності чи кілька (до 8 індикаторів) на головному блоці, вказуючи на рівень гучності. Що більше індикаторів засвічуються, то вищий рівень гучності.



- Якщо протягом п'яти секунд не натиснути клавіші гучності, індикатори гучності згаснуть, і засвітиться індикатор поточного джерела та індикатор режиму звуку.

## Вибір параметрів звуку

У цьому розділі описано, як вибрати оптимальні параметри звуку для відтворення файлів із музикою або відео.

## Режим об'ємного звуку

Насолоджуйтеся абсолютним звуком завдяки режимам об'ємного звуку.

- 1 Щоб увімкнути або вимкнути режим об'ємного звуку, кілька разів натисніть кнопку **V.SURR**.
  - ↳ Коли режим об'ємного звуку увімкнено, засвічується індикатор **V.SURR** на головному блоці. Створюється об'ємний звук.
  - ↳ Коли індикатор **V.SURR** на головному блоці вимикається, вмикається двоканальний стереозвук. Ідеальний варіант для прослуховування музики.

## Еквалайзер

Змінійте налаштування високих та низьких частот системи SoundBar.

- 1 Щоб змінити рівень високих чи низьких частот, натисніть **TREBLE +/-** чи **BASS +/-**.

### Індикатор високих/низьких частот

- Коли змінити рівень високих чи низьких частот, усі індикатори на головному блоці блимають по черзі. Якщо вибрати мінімальний рівень високих чи низьких частот, усі індикатори вимикаються.

## Автоматичне регулювання гучності

Вмикайте функцію автоматичного регулювання гучності для забезпечення сталого рівня гучності в разі вибору іншого джерела.

- 1 Щоб увімкнути чи вимкнути функцію автоматичного регулювання гучності, натисніть **AUTO VOLUME ON/OFF**.  
↳ Коли функцію автоматичного регулювання гучності увімкнути чи вимкнути, індикатор **V.SURR** блимає один раз.

---

## Синхронізація зображення і звуку

Якщо аудіо та відео відтворюються несинхронізовано, встановіть затримку аудіо відповідно до відтворення відео.

- 1 Щоб синхронізувати звук і відео, натисніть **AUDIO SYNC +/-**.

---

## Нічний режим

Для тихого прослуховування притишіть голосні звуки під час відтворення аудіо. Нічний режим доступний лише для звукових доріжок Dolby Digital.

- 1 Щоб увімкнути чи вимкнути нічний режим, натисніть **NIGHT MODE ON/OFF**.  
↳ Коли увімкнути чи вимкнути нічний режим, індикатор **V.SURR** блимає один раз.



### Примітка

- Якщо увімкнено функцію автоматичного регулювання гучності, увімкнути нічний режим неможливо.

---

## MP3-програвач

Під'єднайте MP3-програвач і слухайте аудіофайли або музику.

### Що потрібно?

- MP3-програвач.
- 3,5-мм стерео аудіокабель.

- 1 За допомогою 3,5-мм стерео аудіокабелю під'єднайте MP3-програвач до роз'єму **MUSIC iLINK** на системі SoundBar.
- 2 Натисніть **MUSIC iLINK**.
- 3 За допомогою кнопок на MP3-програвачі виберіть і відтворіть аудіофайли або музику.

---

## Відтворення аудіо через Bluetooth

За допомогою Bluetooth з'єднайте систему SoundBar із пристроєм з підтримкою Bluetooth (наприклад, iPad, iPhone, iPod touch, телефоном Android чи ноутбуком) і слухайте аудіофайли, збережені на пристрої, через гучномовці SoundBar.

### Що потрібно?

- Пристрій Bluetooth із підтримкою профілю Bluetooth A2DP та версією Bluetooth 2.1 + EDR.
- Робочий діапазон між системою SoundBar і пристроєм Bluetooth становить приблизно 10 метрів.

- 1 На пульті дистанційного керування натисніть **Bluetooth**, щоб перемкнути систему SoundBar у режим Bluetooth.  
↳ Почне швидко блимати індикатор **AUX/Bluetooth**.
- 2 На пристрої Bluetooth увімкніть функцію Bluetooth, знайдіть і виберіть **Philips HTLS120** для з'єднання (про увімкнення функції Bluetooth читайте в посібнику користувача пристрою Bluetooth).
  - Коли з'явиться запит щодо пароля, введіть "0000".  
↳ Під час з'єднання індикатор блимає повільніше.
- 3 Зачекайте, поки система SoundBar не подасть звуковий сигнал.

- ↳ У разі встановлення з'єднання Bluetooth засвічується індикатор **AUX/Bluetooth**.
- ↳ У разі помилки з'єднання індикатор **AUX/Bluetooth** блимає постійно повільніше.

- 4** Виберіть і відтворіть аудіофайли чи музику на пристрої Bluetooth.
- Якщо під час відтворення Вам телефонують, відтворення музики призупиняється. Відтворення продовжується після завершення виклику.
- 5** Щоб вийти з режиму Bluetooth, виберіть інше джерело.
- Коли повернутися у режим Bluetooth, з'єднання Bluetooth залишається активним.

#### Примітка

- Передача музики може перериватися через перешкоди між пристроєм і системою SoundBar, такі як стіна, металевий корпус, який покриває пристрій, чи інші пристрої поблизу, які працюють на тій самій частоті.
- Щоб з'єднати систему SoundBar з іншим пристроєм Bluetooth, вимкніть пристрій Bluetooth, який наразі під'єднано.
- Компанія Philips не гарантує повної функціональної сумісності з усіма пристроями Bluetooth.

---

## Застосування заводських налаштувань

Налаштування системи SoundBar можна скинути до стандартних налаштувань, встановлених на виробництві.

- 1** Протягом трьох секунд натисніть кнопки **TREBLE+**, **VOL-** та **BASS+**.
- ↳ Після відновлення стандартних налаштувань система SoundBar автоматично вимкнеться і знову увімкнеться.

---

## Автоматичний перехід у режим очікування

У разі відтворення мультимедійного вмісту з під'єданого пристрою система SoundBar автоматично переходить у режим очікування, якщо:

- протягом 30 хвилин не натиснено жодної кнопки вибору джерела;
- не виявлено відтворення аудіо чи відео з під'єданого пристрою.

# 5 Кріплення системи SoundBar до стіни

Перед тим як кріпити систему SoundBar до стіни, прочитайте всі правила техніки безпеки. (див. 'Безпека' на сторінці 2)

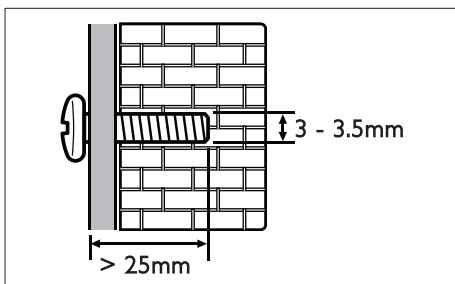
## Настінне кріплення

### Примітка

- Компанія Koninklijke Philips Electronics N.V. не несе відповідальності за неналежне настінне кріплення, яке спричинило нещасний випадок або травмування користувача. У разі виникнення запитань звертайтеся до Центру обслуговування клієнтів Philips у Вашій країні.
- Встановлюйте кронштейн на стіну, яка здатна витримати вагу виробу і настінного кріплення.
- Перед кріпленням до стіни не потрібно від'єднувати чотири гумові ніжки на дні системи SoundBar. Інакше гумові ніжки неможливо буде зафіксувати назад.

### Довжина/діаметр гвинтів

Залежно від типу настінного кріплення, завжди використовуйте гвинти відповідної довжини та діаметру.



Про кріплення системи SoundBar до стіни читайте в посібнику з настінного кріплення.

# 6 Специфікації пристрою



## Примітка

- Технічні характеристики та дизайн виробу можуть бути змінені без попередження.

---

## Підсилювач

- Загальна вихідна потужність: 120 Вт RMS (+/- 0,5 дБ, 30% THD) / 96 Вт RMS (+/- 0,5 дБ, 10% THD)
- Частотна характеристика: 20 Гц – 20 кГц /  $\pm 3$  дБ
- Співвідношення "сигнал-шум": > 65 дБ (CCIR) / (за шкалою А)
- Вхідна чутливість:
  - AUX: 550 мВ
  - Music iLink: 450 мВ

---

## Звук

- Цифровий аудіовхід S/PDIF:
  - Коаксіальний: IEC 60958-3
  - Оптичний: TOSLINK

---

## Bluetooth

- Профілі Bluetooth: A2DP
- Версія Bluetooth: 2.1 + EDR

---

## Головний блок

- Живлення: 110-240 В змінного струму, 50-60 Гц
- Споживання енергії: 40 Вт
- Споживання енергії у режимі очікування:  $\leq 0,5$  Вт
- Опір гучномовців:
  - низькочастотний: 3 Ом
  - високочастотний: 12 Ом

- Динаміки: 2 низькочастотні 102-мм (4 дюйми) динаміки та 2 високочастотні 25,4-мм (1 дюйм) динаміки
- Розміри (ШхВхГ): 1010 x 81 x 154 мм
- Вага: 3,9 кг

---

## Настінне кріплення

- Розміри (ШхВхГ): 40 x 100 x 26,5 мм
- Вага: по 0,1 кг

---

## Батареї пульта ДК

- 2 шт. типу AAA-R03-1,5 Вт

# 7 Усунення несправностей



## Попередження

- Небезпека ураження електричним струмом. Ніколи не знімайте корпус пристрою.

Щоб зберегти дію гарантії, ніколи не намагайтеся самостійно ремонтувати пристрій. Якщо під час використання цього програвача виникають певні проблеми, перш ніж звертатися до центру обслуговування, скористайтеся наведеними нижче порадами. Якщо проблему вирішити неможливо, отримайте підтримку на веб-сайті [www.philips.com/support](http://www.philips.com/support).

---

## Головний блок

Кнопки на системі SoundBar не працюють.

- Від'єднайте систему SoundBar від розетки на кілька хвилин, а потім знову під'єднайте.

---

## Звук

Відсутній звук із гучномовців системи SoundBar.

- Під'єднайте систему SoundBar до телевізора або інших пристроїв за допомогою аудіокабелю. Однак, окреме аудіоз'єднання не потрібне, якщо:
  - систему SoundBar і телевізор з'єднано за допомогою інтерфейсу **HDMI ARC**;
  - пристрій під'єднано до роз'єму **HDMI IN** на системі SoundBar.
- Скиньте налаштування системи SoundBar до стандартних значень (див.

'Застосування заводських налаштувань' на сторінці 12).

- На пульті дистанційного керування виберіть відповідний аудіовхід.
- Перевірте, чи не вимкнено звук системи SoundBar.

**Спотворений звук або відлуння.**

- Якщо аудіо з телевізора відтворюється за допомогою системи SoundBar, перевірте, чи вимкнено звук телевізора.

**Аудіо та відео відтворюються несинхронізовано.**

- Щоб синхронізувати звук і відео, натисніть **AUDIO SYNC +/-**.

---

## Bluetooth

**Не вдається з'єднати пристрій із системою SoundBar.**

- Пристрій не підтримує сумісних профілів, потрібних для системи SoundBar.
- Функцію Bluetooth на пристрої не увімкнено. Про увімкнення функції читайте в посібнику користувача пристрою.
- Пристрій під'єднано неправильно. Під'єднайте пристрій належним чином. (див. 'Відтворення аудіо через Bluetooth' на сторінці 11)
- Систему SoundBar уже під'єднано до іншого пристрою з функцією Bluetooth. Від'єднайте під'єднаний пристрій і спробуйте ще раз.

**Низька якість відтворення аудіо з під'єданого пристрою Bluetooth.**

- Низька якість прийому сигналу Bluetooth. Перемістіть пристрій ближче до системи SoundBar чи усуньте перешкоди між ними.

**Під'єднаний пристрій Bluetooth постійно під'єднується і від'єднується.**

- Низька якість прийому сигналу Bluetooth. Перемістіть пристрій ближче до



системи SoundBar чи усуньте перешкоди між ними.

- Вимкніть функцію Wi-Fi на пристрої Bluetooth, щоб уникнути перешкод.
- Для деяких пристроїв Bluetooth з'єднання Bluetooth може вимикатися автоматично для економії енергії. Це не є ознакою збою у роботі системи SoundBar.

# 8 Примітка

У цьому розділі подано юридичну інформацію та інформацію про товарні знаки.

---

## Відповідність стандартам

# CE 0560

Цей виріб відповідає усім вимогам Європейського Союзу щодо радіоперешкод. Цим повідомленням компанія Philips Consumer Lifestyle стверджує, що цей виріб відповідає важливим вимогам та іншим відповідним умовам Директиви 1999/5/EC. Копію заяви ЄС про відповідність можна знайти в посібнику користувача у форматі PDF (Portable Document Format) на [www.philips.com/support](http://www.philips.com/support).

---

## Товарні знаки

 **dts**  
Digital Surround

Виготовлено за ліцензією згідно з патентами США № 5 956 674; 5 974 380; 6 487 535 та іншими патентами США і світовими патентами, як зареєстрованими, так і тими, що очікують реєстрації. DTS, символ, а також DTS разом із символом є зареєстрованими товарними знаками; DTS Digital Surround та логотипи DTS є товарними знаками корпорації DTS, Inc. Виріб включає програмне забезпечення. © DTS, Inc. Усі права застережено.

 **DOLBY**  
DIGITAL

Виготовлено згідно з ліцензією Dolby Laboratories. Dolby та символ двох літер D є товарними знаками компанії Dolby Laboratories.

 **Bluetooth**<sup>®</sup>

Товарний знак та логотипи Bluetooth<sup>®</sup> є зареєстрованими торговими марками, які належать компанії Bluetooth SIG, Inc., і будь-яке використання цих знаків компанією Philips відбувається згідно з ліцензією.

 **HDMI**<sup>™</sup>  
HIGH-DEFINITION MULTIMEDIA INTERFACE

Терміни HDMI та HDMI High-Definition Multimedia Interface, а також логотип HDMI є товарними знаками або зареєстрованими товарними знаками HDMI Licensing LLC у США та інших країнах.

## EC DECLARATION OF CONFORMITY

(DECLARATION DE CONFORMITE CE)

We / Nous, PHILIPS CONSUMER LIFESTYLE B.V.

(Name / Nom de l'entreprise)

TUSSENDIEPEN 4, 9206 AD DRACHTEN, THE NETHERLANDS

(address / adresse)

Declare under our responsibility that the electrical product(s):

(Déclarons sous notre propre responsabilité que le(s) produit(s) électrique(s)

PHILIPS

HTL5120/12

(brand name, nom de la marque)

SOUNDBAR SPEAKER

(Type version or model, référence ou modèle)

(product description, description du produit)

To which this declaration relates is in conformity with the following harmonized standards:

(Auquel cette déclaration se rapporte, est conforme aux normes harmonisées suivantes)

(title, number and date of issue of the standard / titre, numéro et date de parution de la norme)

EN60065:2002+A1:2006+A11:2008+A2:2010+A12:2011

EN 55013:2001+A1: 2003+A2: 2006

EN 55020:2007+A11:2011

EN61000-3-2:2006+A1:2009+A2:2009

EN61000-3-3:2008

EN62301:2005

EN62311:2008

EN 300328 V1.7.1:2006

EN 301489-1 V1.9.2: 2011

EN 301489-17 V2.1.1: 2009

Following the provisions of :

(Conformément aux exigences essentielles et autres dispositions pertinentes de:)

1999/5/EC (R&TTE Directive)

2006/95/EC (Low Voltage Directive)

2004/108/EC (EMC Directive)

2011/65/EU (RoHS Directive)

2009/125/EC (ErP Directive)

- EC/1275/2008

And are produced under a quality scheme at least in conformity with ISO 9001 or CENELEC Permanent Documents

(Et sont fabriqués conformément à une qualité au moins conforme à la norme ISO 9001 ou aux Documents Permanents CENELEC)

Telefication

NB

The Notified Body ..... performed .....

(L'Organisme Notifié)

(Name and number/ nom et numéro)

(a effectué)

(description of intervention /

description de l'intervention)

12214133/AA/00

And issued the certificate, .....

(et a délivré le certificat)

(certificate number / numéro du certificat)

Remarks:

(Remarques:)

Drachten, Netherlands, August 30, 2012

(place, date / lieu, date)

A. Speelman, CL Compliance Manager

(signature, name and function / signature, nom et fonction)



Specifications are subject to change without notice  
© 2013 Koninklijke Philips Electronics N.V.  
All rights reserved.

HTL5120\_12\_UM\_V1.0

