

# Her zaman yardıma hazırız

Ürününüzü kaydettirmek ve destek almak için şu adrese gidin:  
[www.philips.com/welcome](http://www.philips.com/welcome)



HTL5120



## Kullanım kılavuzu

**PHILIPS**

# İçindekiler

---

<b>1</b>	<b>Önemli</b>	2
	Güvenlik	2
	Ürünüze özen gösterin	3
	Çevremizi koruyun	3
	Yardım ve destek	3

---

<b>2</b>	<b>SoundBar'ınız</b>	4
	Ana ünite	4
	Uzaktan kumanda	4
	Konektörler	5

---

<b>3</b>	<b>Bağlantı</b>	7
	TV'ye bağlanma	7
	Dijital cihazları HDMI üzerinden bağlama	7
	TV ve diğer cihazlardan gelen ses bağlantısı	8

---

<b>4</b>	<b>SoundBar'ınızın kullanılması</b>	9
	Ses seviyesini ayarlama	9
	Ses çıkışını seçin	9
	MP3 çalar	10
	Bluetooth yoluyla müzik çalma	10
	Otomatik bekleme modu	11
	Fabrika ayarlarına sıfırlayın	11

---

<b>5</b>	<b>SoundBar'ınızı duvara monte edin</b>	12
	Duvar askısı	12

---

<b>6</b>	<b>Ürün spesifikasyonları</b>	13
----------	-------------------------------	----

---

<b>7</b>	<b>Sorun giderme</b>	14
----------	----------------------	----

---

<b>8</b>	<b>Bildirim</b>	15
	Uyumluluk	15
	Ticari markalar	15

# 1 Önemli

Ürünü kullanmadan önce tüm talimatları okuyun ve anlayın. Talimatlara uyulmamasından dolayı hasar meydana geldiğinde, garanti geçersiz olacaktır.

## Güvenlik

### Elektrik çarpması veya yangın riski!

- Ürünü ve aksesuarlarını kesinlikle yağmur veya suya maruz bırakmayın. Ürünün yakınına asla vazo gibi sıvı içeren nesnelere yerleştirmeyin. Ürünün üzerine ve iç kısmına sıvı dökülmesi durumunda, derhal fişini prizinden çekin. Yeniden kullanmadan önce ürünün Philips Müşteri Destek birimi tarafından kontrol edilmesini sağlayın.
- Ürünü ve aksesuarlarını kesinlikle çıplak alev veya doğrudan güneş ışığı gibi ısı kaynaklarına yakın konuma yerleştirmeyin.
- Ürünün havalandırma deliklerinden veya diğer deliklerden içeri asla bir şey sokmayın.
- Ana şebeke fişinin veya cihaz bağlantısının bağlantı kesme cihazı olarak kullanıldığı yerlerde, bağlantı kesme cihazı kullanıma hazır bir durumda kalmalıdır.
- Şimşekli fırtınalarda ürünün fişini prizinden çıkarın.
- Güç kablosunu çıkartırken, her zaman fişten tutarak çekin, kablodan çekmeyin.

### Kısa devre veya yangın riski!

- Ürününüzü güç çıkışına bağlamadan önce, şebeke geriliminin ürünün arka veya alt kısmında belirtilen değerlerle uyumlu olduğundan emin olun. Şebeke voltajı belirtilen değerden farklıysa, ürününüzü asla şebekeye bağlamayın.

### Yaralanma veya SoundBar'da hasar oluşması riski vardır!

- Duvara monte edilebilen ürünler için yalnızca birlikte verilen duvara montaj braketini kullanın. Duvar montajını, ürünün ve duvar montaj grubunun toplam ağırlığını

taşıyabilecek nitelikteki bir duvara yapın. Koninklijke Philips Electronics N.V. hatalı yapılan duvar montajları nedeniyle meydana gelen kaza, yaralanma veya zararlardan sorumlu değildir.

- Ürünü veya başka eşyaları güç kablolarının ya da diğer elektrikli cihazların üzerine yerleştirmeyin.
- Ürünün 5°C'den düşük sıcaklıklarda taşınması gerekiyorsa, ürün ambalajını açın ve ev sinema sistemini prize takmadan önce oda sıcaklığına kadar ısınmasını bekleyin.
- Bu ürünün bazı parçaları camdan üretilmiş olabilir. Yaralanma ve hasarı önlemek için dikkatli taşıyın.

### Aşırı ısınma riski!

- Bu ürünü kesinlikle çevresi kapalı bir yere monte etmeyin. Havalandırma için ürünün çevresinde her zaman en az 10 cm boş alan bırakın. Perdelerin veya başka eşyaların ürünün havalandırma deliklerini kapatmasına engel olun.

### Kirlenme riski!

- Farklı pilleri bir arada kullanmayın (eski ve yeni veya karbon ve alkalin vb.).
- Pillerin doğru değiştirilmemesi patlama riskine yol açar. Yalnızca aynı veya eşdeğer pille değiştirin.
- Piller bittiye veya uzaktan kumanda uzun bir süre kullanılmıyacaksa, pilleri çıkarın.
- Piller kimyasal maddeler içerir; bu nedenle doğru şekilde atılmalıdır.

### Pilleri yutma tehlikesi!

- Ürün/uzaktan kumanda, yanlışlıkla yutulma tehlikesi taşıyan düğme tipi bir pil içerebilir. Her zaman pili çocukların erişemeyeceği bir konumda saklayın! Pilin yutulması ciddi yaralanmalara veya ölüme yol açabilir. Yutulduktan sonraki 2 saat içinde ağır iç yanıklar oluşabilir.
- Bir pilin yutulduğundan veya vücudun içinde kaldığından şüpheleniyorsanız acil tıbbi yardım isteyin.
- Pil değiştirirken yeni ve kullanılmış pilleri her zaman çocukların erişemeyeceği bir

yerde tutun. Pili deđiřtirdikten sonra pil b6lmesini sıkıca kapattıđınızdan emin olun.

- Pil b6lmesi sıkıca kapatılamazsa 6r6n6 kullanmayın. 6r6n6 6ocukların ulařamayacađı bir yerde saklayın ve 6reticiyle irtibata ge6in.



Bu cihaz, koruyucu toprak bađlantısı olmayan, 6ift yalıtımlı SINIF II cihazdır.

## 6r6n6n6ze 6zen g6sterin

6r6n6 temizlemek i6in sadece mikrofiber bez kullanın.

## 6evremizi koruyun



6r6n6n6z geri d6n6řt6r6lebilen ve yeniden kullanılabilen y6ksek kaliteli malzeme ve bileřenler kullanılarak 6retilmiřtir.



Bir 6r6ne, 6arpı iřaretli tekerlekli 66p arabası iřaretli etiket yapıřtırılması, s6z konusu 6r6n6n 2002/96/EC sayılı Avrupa Y6nergesi kapsamında olduđu anlamına gelir. L6tfen, elektrikli ve elektronik 6r6nlerin toplanması ile ilgili bulunduđunuz yerdeki sistem hakkında bilgi edinin.

L6tfen, yerel kurallara uygun hareket edin ve eskiyen 6r6nlerinizi, normal evsel atıklarınızla birlikte atmayın.

Eskiyen 6r6n6n6z6n atık iřlemlerinin dođru bi6imde ger6ekleřtirilmesi, 6evre ve insan sađlıđı

6zerinde olumsuz etki oluřturulmasını 6nemeye yardımcı olur.



6r6n6n6zde 2006/66/EC sayılı Avrupa Direktifi kapsamında d6zenlenen ve normal evsel atıklarla atılmaması gereken piller kullanılmaktadır. Atık iřleminin d6zg6n bi6imde ger6ekleřtirilmesi, 6evre ve insan sađlıđı 6zerinde olumsuz etki oluřturulmasını 6nemeye yardımcı olduđundan, l6tfen pillerin ayrıca toplanması hakkındaki yerel kurallar hakkında bilgi edinin.

## Yardıma ve destek

Philips kapsamlı 6evrimi6i destek sađlamaktadır. Web sitemizi [www.philips.com/support](http://www.philips.com/support) adresinden ziyaret ederek:

- kullanım kılavuzunun tamamını indirebilirsiniz
- hızlı bařlangı6 kılavuzunu yazdırabilirsiniz
- 6đretici videoları izleyebilirsiniz (yalnızca belirli modeller i6in sunulmaktadır)
- sık sorulan sorulara (SSS) yanıtlar bulabilirsiniz
- sorularınızı bize e-posta ile g6nderebilirsiniz
- destek temsilcimizle sohbet edebilirsiniz.

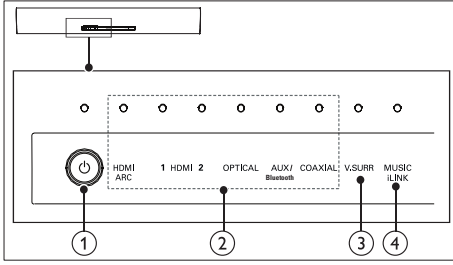
Dilinizi se6mek i6in web sitesindeki y6nergeleri izleyin ve ardından 6r6n model numaranızı girin. Alternatif olarak, 6lkenizdeki Philips M6řteri Destek birimiyle iletiřime ge6ebilirsiniz. Philips ile iletiřime ge6meden 6nce 6r6n6n6z6n model numarasını ve seri numarasını not edin. Bu bilgileri 6r6n6n6z6n arkasında veya altında bulabilirsiniz.

## 2 SoundBar'ınız

Bu ürünü satın aldığınız için tebrikler, Philips'e hoş geldiniz! Philips tarafından verilen destekten tam olarak yararlanabilmek için SoundBar'ınızı [www.philips.com/welcome](http://www.philips.com/welcome) adresinde kaydedin.

### Ana ünite

Bu bölüm ana ünite hakkında genel bilgiler içerir.



- ① **⏻ (Bekleme/Bekleme göstergesi)**
  - SoundBar'ı açın veya bekleme moduna geçirin.
  - SoundBar bekleme modundayken bekleme göstergesi kırmızıdır.
- ② **Ses düzeyi göstergesi/Kaynak göstergeleri**

Ses seviyesini değiştirdiğinizde, bunu belirtmek için ses seviyesi göstergeleri yanar.

Bir kaynak seçildiğinde, kaynak göstergesinin ışığı yanar:

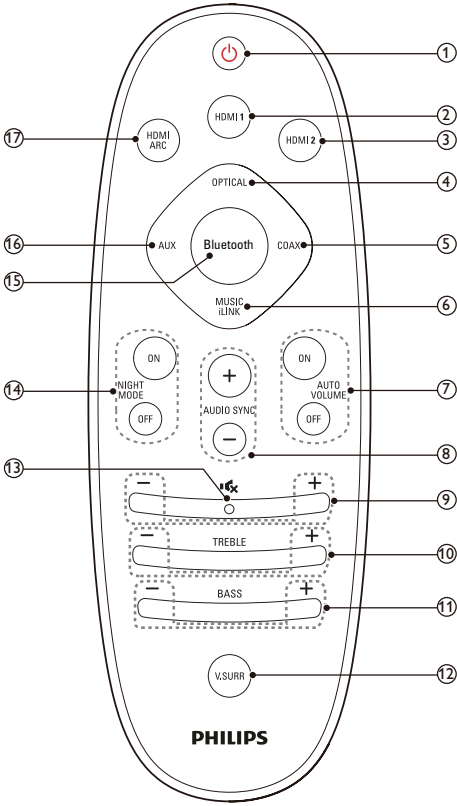
  - **HDMI ARC:** Giriş kaynağı olarak HDMI ARC seçeneğini belirlediğinizde ışığı yanar.
  - **HDMI 1:** Giriş kaynağını HDMI IN 1 olarak belirlediğinizde yanar. Dolby ses çaldığınızda beş saniye boyunca yanıp söner.
  - **HDMI 2:** Giriş kaynağını HDMI IN 2 olarak belirlediğinizde yanar. DTS ses çaldığınızda beş saniye boyunca yanıp söner.

- **OPTICAL:** Optik giriş kaynağına geçtiğinizde yanar.
- **AUX/Bluetooth:** Analog giriş kaynağına geçtiğinizde yanar. Bluetooth moduna geçtiğinizde yanıp söner.
- **COAXIAL:** Koaksiyel giriş kaynağına geçtiğinizde yanar.

- ③ **Ses düzeyi göstergesi/V. SURR göstergesi**
  - Ses seviyesini değiştirdiğinizde, bunu belirtmek için ses seviyesi göstergeleri yanar.
  - Virtual Surround sesi seçtiğinizde ışığı yanar.
- ④ **Ses düzeyi göstergesi/MUSIC iLINK göstergesi**
  - Ses seviyesini değiştirdiğinizde, bunu belirtmek için ses seviyesi göstergeleri yanar.
  - Giriş kaynağı olarak MUSIC iLINK seçeneğini belirlediğinizde yanar.

### Uzaktan kumanda

Bu bölüm uzaktan kumanda hakkında bir genel bakış içerir:



- ① **⏻ (Bekleme)**
  - SoundBar'ı açın veya bekleme moduna geçirin.
  - EasyLink özelliği etkinleştirildiğinde, tüm HDMI CEC uyumlu cihazların bekleme moduna geçmesi için basın ve en az üç saniye basılı tutun.
- ② **HDMI 1**  
Kaynağınızı HDMI IN 1 bağlantısına getirin.
- ③ **HDMI 2**  
Kaynağınızı HDMI IN 2 bağlantısına getirin.
- ④ **OPTICAL**  
Ses kaynağınızı optik bağlantıya getirin.
- ⑤ **COAX**  
Ses kaynağınızı koaksiyel bağlantıya getirin.
- ⑥ **MUSIC iLINK**

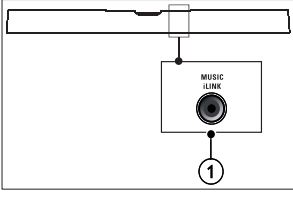
Ses kaynağınızı MUSIC iLINK bağlantısına getirin.

- ⑦ **AUTO VOLUME ON/OFF**  
Otomatik ses seviyesi özelliğini açar veya kapatır.
- ⑧ **AUDIO SYNC +/-**  
Ses gecikmesini artırır veya azaltır.
- ⑨ **+/- (Ses seviyesi)**  
Ses seviyesini artırır veya azaltır.
- ⑩ **TREBLE +/-**  
Tizi artırın veya azaltın.
- ⑪ **BASS +/-**  
Bası artırın veya azaltın.
- ⑫ **V.SURR**  
Stereo ve virtual surround ses arasında geçiş yapar.
- ⑬ **⏻ (Sessiz)**  
Sesi tamamen kapatın veya tekrar açın.
- ⑭ **NIGHT MODE ON/OFF**  
Gece modunu açar veya kapatır.
- ⑮ **Bluetooth**  
Bluetooth moduna geçirin.
- ⑯ **AUX**  
Ses kaynağınızı AUX bağlantısına getirin.
- ⑰ **HDMI ARC**  
Kaynağınızı HDMI ARC bağlantısı olarak belirler. HDMI ARC yalnızca SoundBar'ınızı HDMI ARC üzerinden HDMI ARC uyumlu bir TV'ye bağladığınızda seçilebilir.

## Konektörler

Bu bölüm SoundBar sisteminizdeki konektörler hakkında genel bilgiler içerir.

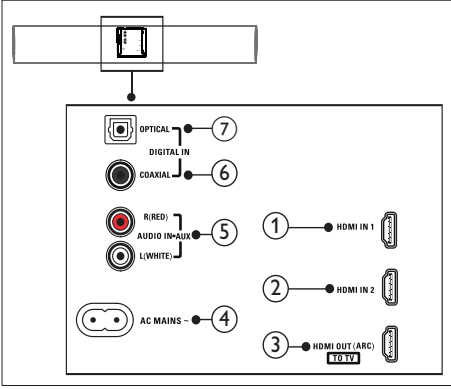
## Arka konektörler



- ① **MUSIC iLINK**  
Bir MP3 çalardan ses girişi.

- ⑥ **DIGITAL IN-COAXIAL**  
TV'deki veya dijital cihazdaki koaksiyel ses çıkışına bağlanır.
- ⑦ **DIGITAL IN-OPTICAL**  
TV'deki veya dijital cihazdaki optik ses çıkışına bağlanır.

## Alt konektörler



- ① **HDMI IN 1**  
Dijital bir cihazdaki HDMI çıkışına bağlayın.
- ② **HDMI IN 2**  
Dijital bir cihazdaki HDMI çıkışına bağlayın.
- ③ **TO TV-HDMI OUT (ARC)**  
TV'deki HDMI girişine bağlanır.
- ④ **AC MAINS~**  
Güç kaynağına bağlantı.
- ⑤ **AUDIO IN-AUX**  
TV'deki veya analog cihazdaki analog ses çıkışına bağlanır.

# 3 Bağlantı

Bu bölümde SoundBar'ınızın TV'ye ve diğer cihazlara nasıl bağlanacağı açıklanmıştır. SoundBar ve aksesuarlarınızın temel bağlantıları hakkında bilgi için hızlı başlangıç kılavuzuna bakın.

## Not

- Tanımlama ve gerilim değerleri için sistemin arkasında veya altında bulunan tip plakasına bakın.
- Herhangi bir bağlantıyı kurmadan veya değiştirmeden önce, tüm cihazların elektrik prizine bağlantılarının kesilmiş olduğundan emin olun.

- TV üzerindeki **HDMI ARC** konektörü farklı bir şekilde etiketlenmiş olabilir. Ayrıntılar için bkz. TV kullanım kılavuzu.

- 2 TV'nizde **HDMI-CEC** işlemlerini açın. Ayrıntılar için bkz. TV kullanım kılavuzu.

## Not

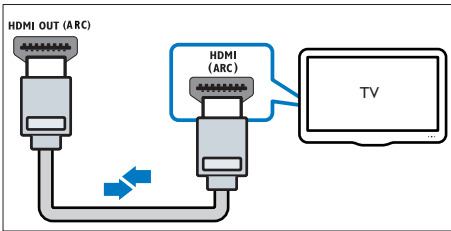
- TV'niz **HDMI ARC** ile uyumlu değilse SoundBar yoluyla ses bağlantısı kurmak için bir ses kablosu takın. (bkz. 'TV ve diğer cihazlardan gelen ses bağlantısı' sayfa 8)
- TV'nizin **DVI** konektörü varsa, TV'ye bağlamak için bir **HDMI/DVI** adaptörü kullanabilirsiniz. Ancak, özelliklerin bazılarını kullanılamayabilirsiniz.

## TV'ye bağlanma

SoundBar'ı bir TV'ye bağlayın. TV programlarının sesini SoundBar'dan dinleyebilirsiniz. SoundBar'da ve TV'de bulunan en kaliteli bağlantıyı kullanın.

## HDMI (ARC) üzerinden TV'ye bağlanma

SoundBar sisteminiz, Ses Dönüş Kanallı (ARC) HDMI'ı destekler. TV'niz HDMI ARC uyumluysa, TV sesini tek bir HDMI kablosu kullanarak SoundBar sisteminiz üzerinden duyabilirsiniz.



- 1 Yüksek Hızlı HDMI kablosu kullanarak SoundBar'ınızdaki **HDMI OUT (ARC)** konektörünü TV'deki **HDMI ARC** konektörüne bağlayın.

## Dijital cihazları HDMI üzerinden bağlama

Set üstü kutu, DVD/Blu-ray oynatıcı veya oyun konsolu gibi dijital bir cihazı tek bir HDMI bağlantısı üzerinden SoundBar sisteminize bağlayın. Cihazları bu şekilde bağladığınızda ve bir dosya veya oyun yürüttüğünüzde,

- video otomatik olarak TV'nizde görüntülenir ve
- ses otomatik olarak SoundBar sisteminizde çalınır.

- 1 Yüksek Hızlı HDMI kablosu kullanarak dijital cihazınızdaki **HDMI OUT** konektörünü SoundBar'ınızdaki **HDMI IN 1/2** konektörüne bağlayın.
- 2 SoundBar'ınızı TV'ye **HDMI OUT (ARC)** yoluyla bağlayın.
  - TV, HDMI CEC ile uyumlu değilse TV'nizdeki doğru video girişini seçin.
- 3 Bağlı cihazda **HDMI-CEC** işlemlerini açın. Ayrıntılar için cihazın kullanım kılavuzuna bakın.



## TV ve diğer cihazlardan gelen ses bağlantısı

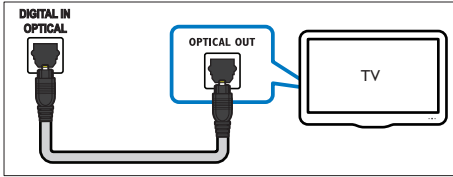
TV veya diğer cihazlardan SoundBar hoparlörleriniz yoluyla müzik çalın. TV'nizde, SoundBar sisteminizde ve diğer cihazlarda mümkün olan en kaliteli bağlantıyı kullanın.

### Not

- SoundBar sisteminiz ile TV'niz HDMI ARC üzerinden bağlantı kurduğunda, ses bağlantısı gerekmez.

## Seçenek 1: Dijital optik kabloyla ses bağlantısı

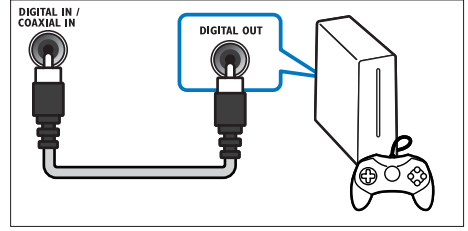
En iyi ses kalitesi



- 1 Optik kablo kullanarak SoundBar sisteminizdeki **OPTICAL** konektörünü TV veya diğer cihazlardaki **OPTICAL OUT** konektörüne bağlayın.
  - Dijital optik konektör **SPDIF** veya **SPDIF OUT** şeklinde etiketlenmiş olabilir.

## Seçenek 2: Dijital koaksiyel kabloyla ses bağlantısı

İyi ses kalitesi

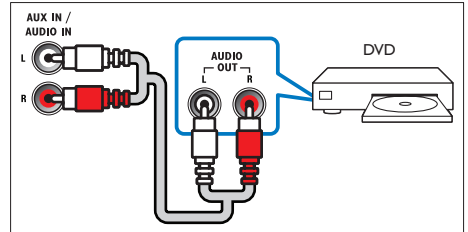


- 1 Koaksiyel kablo kullanarak SoundBar sisteminizdeki **COAXIAL** konektörünü TV veya diğer cihazlardaki **COAXIAL / DIGITAL OUT** konektörüne bağlayın.
  - Dijital koaksiyel konektör **DIGITAL AUDIO OUT** şeklinde etiketlenmiş olabilir.

## Seçenek 3: Analog ses kablolarıyla ses bağlantısı

Temel ses kalitesi

- 1 Analog kablo kullanarak SoundBar sisteminizdeki **AUX** konektörlerini TV veya diğer cihazlardaki **AUDIO OUT** konektörlerine bağlayın.



# 4 SoundBar'ınızın kullanılması

Bu bölümde bağlı cihazlardan gelen sesi dinlemek için SoundBar'ınızı nasıl kullanacağınızı açıklanmıştır.

## Başlamadan önce

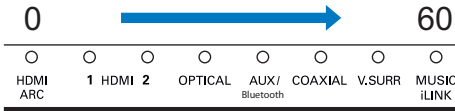
- Hızlı başlangıç kılavuzunda ve kullanıcı kılavuzunda belirtilen gerekli bağlantıları yapın.
- SoundBar'ı diğer cihazlara için doğru kaynağa getirin.

## Ses seviyesini ayarlama

- 1 Ses seviyesini artırmak veya azaltmak için +/- (**Ses seviyesi**) tuşuna basın.
  - Sesi kapatmak için **MUTE** (**Sessiz**) tuşuna basın.
  - Sesi tekrar açmak için yeniden **MUTE** (**Sessiz**) veya +/- (**Ses seviyesi**) tuşuna basın.

## Ses düzeyi göstergesi

- Ses seviyesini değiştirdiğinizde ana ünite de ses seviyesini belirtmek için bir veya daha fazla **Ses düzeyi göstergesi** (8 göstereye kadar) yanar. Ne kadar çok gösterge yanarsa, ses seviyesi de o kadar yüksektir.



- Ses seviyesi tuşuna beş saniye boyunca basmazsanız ses göstergelerinin ışığı söner ve mevcut kaynak göstergesi ile ses modu göstergesi yanar.

## Ses çıkışı seçin

Bu bölümde video veya müzik için ideal sesin nasıl seçileceği açıklanmıştır.

## Surround ses modu

Surround ses modlarıyla sürükleyici bir ses deneyimi yaşayın.

- 1 Surround modunu açmak veya kapatmak için **V.SURR** düğmesine arka arkaya basın.
  - ↳ Surround modu açık olduğunda, ana ünite üzerindeki **V.SURR** göstergesi yanar. Güçlü bir surround dinleme deneyimi oluşturur.
  - ↳ Ana ünite üzerindeki **V.SURR** göstergesi söndüğünde, müzik dinlemek için ideal olan iki kanallı stereo ses açılır.

## Ekolayzır

SoundBar'ın yüksek frekans (tiz) ve alçak frekans (bas) ayarlarını değiştirin.

- 1 Tiz veya bas seviyesini değiştirmek için **TREBLE +/-** veya **BASS +/-** tuşuna basın.

## Tiz/bas göstergesi

- Tiz veya bas seviyesini değiştirdiğinizde ana ünite de tüm göstergeler tek tek yanıp söner. Tiz veya bas seviyesi minimum seviyeye ayarlanmışsa, tüm göstergeler kapanır.

## Otomatik ses düzeyi

Farklı bir kaynağa geçtiğinizde ses düzeyinin sabit kalmasını sağlamak için otomatik ses düzeyi özelliğini açın.

- 1 Otomatik sesi açmak veya kapatmak için lütfen **AUTO VOLUME ON/OFF** tuşuna basın.
  - ↳ Otomatik ses açıldığında veya kapatıldığında **V.SURR** göstergesi bir kez yanıp söner.

## Senkronize görüntü ve ses

Ses ve video senkronize değilse, videoyla eşleştirmek için sesi geciktirin.

- 1 Ses ile videoyu senkronize etmek için **AUDIO SYNC +/-** tuşuna basın.

## Gece modu

Düşük ses seviyesinde dinlemek için ses dosyası çalarken yüksek seslerin ses seviyesini azaltın. Gece modu sadece Dolby Digital ses parçalarında bulunur.

- 1 Gece modunu açmak veya kapatmak için **NIGHT MODE ON/OFF** tuşuna basın.  
↳ Gece modu açıldığında veya kapatıldığında **V.SURR** göstergesi bir kez yanıp söner.

### Not

- Otomatik ses seviyesi açıksa, gece modunu etkinleştiremezsiniz.

## MP3 çalar

Ses dosyası veya müzik dinlemek için MP3 çalarınızı bağlayın.

### İhtiyacınız olan bileşenler

- MP3 çalar:
  - 3,5 mm'lik stereo ses kablosu.
- 1 3,5 mm'lik stereo ses kablosunu kullanarak MP3 çaları SoundBar sisteminizdeki **MUSIC iLINK** konektörüne bağlayın.
  - 2 **MUSIC iLINK** düğmesine basın.
  - 3 Ses dosyalarını veya müzik seçmek ve dinlemek için MP3 çalardaki düğmelere basın.

## Bluetooth yoluyla müzik çalma

Bluetooth yoluyla SoundBar sisteminizi Bluetooth cihazınıza (örn. iPad, iPhone, iPod touch, Android telefon veya laptop) bağlayarak, bu cihazda bulunan ses dosyalarını SoundBar hoparlörlerinizden dinleyebilirsiniz.

### İhtiyacınız olan bileşenler

- Bluetooth A2DP profilini destekleyen ve Bluetooth sürümü 2.1 + EDR olan bir Bluetooth cihazı.
- SoundBar ile bir Bluetooth cihazı arasındaki çalışma uzaklığı yaklaşık olarak 10 metredir.

- 1 SoundBar'ı Bluetooth moduna geçirmek için kumanda üzerinde bulunan **Bluetooth** tuşuna basın.  
↳ **AUX/Bluetooth** göstergesi hızlıca yanıp söner.

- 2 Bluetooth cihazında, Bluetooth'u etkinleştirin, bağlantıyı başlatmak için **Philips HTL5120** ögesini arayın ve seçin (Bluetooth'un nasıl etkinleştirildiğine dair daha fazla bilgi için Bluetooth cihazınızın kullanıcı kılavuzuna başvurun).
  - Şifre istendiğinde, "0000" olarak girin.↳ Bağlantı sırasında gösterge daha yavaş bir halde yanıp söner.

- 3 SoundBar'dan bir uyarı sesi duyana kadar bekleyin.  
↳ Bluetooth bağlantısı başarılı olduğunda **AUX/Bluetooth** göstergesi yanar.  
↳ Bağlantı başarısız olursa **AUX/Bluetooth** göstergesi yavaş bir şekilde sürekli olarak yanıp söner.

- 4 Bluetooth cihazınızda ses veya müzik dosyaları seçin ve çalın.
  - Çalma sırasında bir çağrı gelirse, müzik duraklatılabilir. Çağrı bittiğinde müzik çalmaya devam eder.

- 5 Bluetooth'dan çıkmak için başka bir kaynak seçin.

- Bluetooth moduna döndüğünüzde, Bluetooth bağlantısı hala aktif durumdadır.



#### Not

- Müzik akışı cihaz ile SoundBar arasında bulunan, duvar, cihazı kaplayan metal muhafaza veya aynı frekansta çalışan yakındaki cihazlar gibi engeller tarafından kesilebilir.
- SoundBar cihazınızı başka bir Bluetooth cihaza bağlamak istiyorsanız, bağlı olan mevcut Bluetooth cihazı devre dışı bırakın.
- Philips, tüm Bluetooth cihazlarıyla %100 uyumluluk garantisi vermez.

---

## Otomatik bekleme modu

Bağlı bir cihazdan ortam çalınırken, şu koşullarda SoundBar otomatik olarak bekleme moduna geçer:

- 30 dakika süreyle hiçbir kaynak düğmesine basılmazsa ve
- bağlı bir cihazdan hiçbir ses/video çalınmazsa.

---

## Fabrika ayarlarına sıfırlayın

SoundBar'ınızı fabrikada yapılan varsayılan ayarlara sıfırlayabilirsiniz.

- 1 Üç saniye içinde **TREBLE+**, **VOL-** ve **BASS+** düğmelerine basın.
  - ↳ Fabrika ayarlarının geri yüklenmesi tamamlandığında, SoundBar otomatik olarak kapanır ve yeniden başlar.

# 5 SoundBar'ınızı duvara monte edin

SoundBar'ınızı duvara monte etmeden önce tüm güvenlik önlemlerini okuyun. (bkz. 'Güvenlik' sayfa 2)

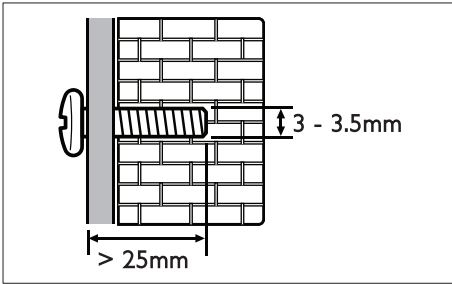
## Duvar askısı

### Not

- Koninklijke Philips Electronics N.V. hatalı yapılan duvar montajları nedeniyle meydana gelen kaza, yaralanma veya zararlardan sorumlu değildir. Herhangi bir sorunuz varsa, ülkenizdeki Philips Tüketici Danışma Merkezine başvurun.
- Duvar montajını, ürünün ve duvar montaj grubunun toplam ağırlığını taşıyabilecek nitelikteki bir duvara yapın.
- Duvar montajından önce, soundbar'ın altında bulunan dört kauçuk ayağı çıkarmayın, yoksa kauçuk ayaklar tekrar takılamazlar.

### Vida uzunluğu/çapı

Bu duvara asma aparatının monte edileceği duvarın tipine bağlı olarak, uygun uzunlukta ve çapta vidalar kullandığınızdan emin olun.



SoundBar'ınızı duvara nasıl monte edeceğinizle ilgili bilgi için duvara montaj kılavuzuna bakın.

# 6 Ürün spesifikasyonları

## Not

- Teknik özellikler ve tasarım üzerinde önceden haber vermeden değişiklik yapılabilir.

- Ağırlık: 3,9 kg

## Duvar montaj plakası

- Boyutlar (GxYxD): 40 x 100 x 26,5 mm
- Ağırlık: Her biri 0,1 kg

## Uzaktan kumanda pilleri

- 2 x AAA-R03-1,5V

## Amplifikatör

- Toplam giriş gücü: 120W RMS (+/- 0,5 dB, %30 THD) / 96W RMS (+/- 0,5 dB, %10 THD)
- Frekans tepkisi: 20 Hz-20 kHz /  $\pm 3$  dB
- Sinyal/gürültü oranı: > 65 dB (CCIR) / (A ağırlıklı)
- Giriş hassasiyeti:
  - AUX: 800 mV
  - Music iLink: 550 mV

## Ses

- S/PDIF Dijital ses girişi:
  - Koaksiyel: IEC 60958-3
  - Optik: TOSLINK

## Bluetooth

- Bluetooth profilleri: A2DP
- Bluetooth sürümü: 2.1 + EDR

## Ana ünite

- Güç kaynağı : 110-240 V~, 50-60 Hz
- Güç tüketimi: 40 W
- Bekleme modunda güç tüketimi:  $\leq 0,5$  W
- Hoparlör empedansı:
  - Woofer: 3 ohm
  - tweeter: 12 ohm
- Hoparlör sürücülere: 2 x 102 mm woofer + 2 x 25,4 mm tweeter
- Boyutlar (GxYxD): 1010 x 81 x 154 mm

# 7 Sorun giderme



## Uyarı

- Elektrik çarpması riski. Bu ürünün muhafazasını kesinlikle çıkarmayın.

Garantinin geçerliliğini korumak için ürünü kendi olanaklarınızla onarmaya çalışmayın. Bu ürünü kullanırken sorunla karşılaşırsanız, servis talep etmeden önce aşağıdaki noktaları kontrol edin. Sorun çözülmiyorsa, destek almak için şu adrese gidin: [www.philips.com/support](http://www.philips.com/support).

## Ana ünite

### SoundBar'daki tuşlar çalışmıyor.

- SoundBar'ınızı prizden çekin, birkaç dakika bekleyin ve tekrar prize takın.

## Ses

### SoundBar hoparlörlerinden ses gelmiyor.

- SoundBar'ınızın ses kablosunu TV'nize veya diğer cihazlara bağlayın. Bununla birlikte, şu durumlarda aynı ses bağlantısına gerek yoktur:
  - SoundBar ve TV **HDMI ARC** bağlantısı üzerinden bağlanmışsa veya
  - SoundBar'ınızın **HDMI IN** konektörüne bir cihaz bağlıysa.
- SoundBar'ınızı fabrika ayarlarına sıfırlayın (bkz. 'Fabrika ayarlarına sıfırlayın' sayfa 11).
- Kumanda üzerinden, doğru ses girişini seçin.
- SoundBar'ın sesinin kapalı olmadığından emin olun.

### Bozuk ses veya yankı.

- SoundBar ile TV'den ses çalışıyorsanız, TV'nin sesinin kapalı olduğundan emin olun.

### Ses ve video senkronize değil.

- Ses ile videoyu senkronize etmek için **AUDIO SYNC +/-** tuşuna basın.

## Bluetooth

### Cihaz, SoundBar'a bağlanamıyor.

- Cihaz SoundBar için gereken uyumlu profilleri desteklemiyor.
- Cihazın Bluetooth özelliğini etkinleştirmemişsiniz. Fonksiyonun nasıl etkinleştirileceğiyle ilgili bilgi için cihazın kullanım kılavuzuna bakın.
- Cihaz doğru olarak bağlanmamış. Cihazı doğru şekilde bağlayın. (bkz. 'Bluetooth yoluyla müzik çalma' sayfa 10)
- SoundBar zaten başka bir Bluetooth cihazla bağlantı kurmuştur. Bağlı cihazın bağlantısını kesin ve tekrar deneyin.

### Bağlı Bluetooth cihazından çalınan sesin kalitesi düşük.

- Bluetooth alımı zayıftır. Cihazı SoundBar'a yaklaştırmak veya cihaz ile SoundBar ile arasındaki engelleri kaldırmak.

### Bağlı Bluetooth cihazının sürekli bağlantısı kopuyor ve tekrar bağlanıyor.

- Bluetooth alımı zayıftır. Cihazı SoundBar'a yaklaştırmak veya cihaz ile SoundBar ile arasındaki engelleri kaldırmak.
- Bluetooth cihazının Wi-Fi özelliğini kapatıp tekrar deneyin.
- Bazı Bluetooth cihazlarda, güç tasarrufu için Bluetooth bağlantısı otomatik olarak devre dışı bırakılabilir. Bu durum SoundBar'ın arızalı olduğunu göstermez.

## 8 Bildirim

Bu bölümde yasal bildirimler ve ticari marka bildirimleri yer almaktadır.

### Uyumluluk

# CE 0560

Bu ürün, Avrupa Birliği radyo paraziti gereksinimlerine uygundur.

İşbu belge ile Philips Consumer Lifestyle, bu ürünün 1999/5/EC Yönergesinin esas şartlarına ve ilgili hükümlerine uygun olduğunu beyan eder. AB Uygunluk Bildiriminin Taşınabilir Belge Biçimi (PDF) sürümünü bir kopyasına [www.philips.com/support](http://www.philips.com/support) adresinden ulaşılabilir.

### Ticari markalar

  
**DTS**  
Digital Surround

5,956,674; 5,974,380; 6,487,535 sayılı ABD Patentleri ile dünya çapında alınan ve beklemede olan diğer patentler uyarınca lisanslı olarak üretilmiştir. DTS, Sembol ve DTS ile Sembol kombinasyonu tescilli ticari markalardır ve DTS Digital Surround ve DTS logoları DTS, Inc.'in ticari markalarıdır. Ürün, yazılım içermektedir. © DTS, Inc. Tüm Hakları Saklıdır.

  
**DOLBY**  
DIGITAL

Dolby Laboratories lisansıyla üretilmiştir. Dolby ve çift D simgesi, Dolby Laboratories'in ticari markalarıdır.

 **Bluetooth®**

Bluetooth® markası ve logoları, Bluetooth SIG, Inc. şirketinin tescilli ticari markaları olup, Philips tarafından lisans alınarak kullanılmaktadır.

  
**HDMI™**  
HIGH-DEFINITION MULTIMEDIA INTERFACE

HDMI, HDMI High-Definition Multimedia Interface (HDMI Yüksek Çözünürlüklü Çokluortam Arayüzü) terimleri ve HDMI Logosu Amerika Birleşik Devletleri'nde ve diğer ülkelerde HDMI Lisanslama LLC'ye ait ticari veya tescilli ticari markalardır.



## EC DECLARATION OF CONFORMITY

(DECLARATION DE CONFORMITE CE)

We / Nous, PHILIPS CONSUMER LIFESTYLE B.V.

(Name / Nom de l'entreprise)

TUSSENDIEPEN 4, 9206 AD DRACHTEN, THE NETHERLANDS

(address / adresse)

Declare under our responsibility that the electrical product(s):

(Déclarons sous notre propre responsabilité que le(s) produit(s) électrique(s):

PHILIPS

HTL5120/12

(brand name, nom de la marque)

SOUNDBAR SPEAKER

(Type version or model, référence ou modèle)

(product description, description du produit)

To which this declaration relates is in conformity with the following harmonized standards:

(Auquel cette déclaration se rapporte, est conforme aux normes harmonisées suivantes)

(title, number and date of issue of the standard / titre, numéro et date de parution de la norme)

EN60065:2002+A1:2006+A11:2008+A2:2010+A12:2011

EN 55013:2001+A1: 2003+A2: 2006

EN 55020:2007+A11:2011

EN61000-3-2:2006+A1:2009+A2:2009

EN61000-3-3:2008

EN62301:2005

EN62311:2008

EN 300328 V1.7.1:2006

EN 301489-1 V1.9.2: 2011

EN 301489-17 V2.1.1: 2009

Following the provisions of :

(Conformément aux exigences essentielles et autres dispositions pertinentes de:)

1999/5/EC (R&TTE Directive)

2006/95/EC (Low Voltage Directive)

2004/108/EC (EMC Directive)

2011/65/EU (RoHS Directive)

2009/125/EC (ErP Directive)

- EC/1275/2008

And are produced under a quality scheme at least in conformity with ISO 9001 or CENELEC Permanent Documents

(Et sont fabriqués conformément à une qualité au moins conforme à la norme ISO 9001 ou aux Documents Permanents CENELEC)

Telefication

NB

The Notified Body ..... performed .....

(L'Organisme Notifié)

(Name and number/ nom et numéro)

(a effectué)

(description of intervention /

description de l'intervention)

12214133/AA/00

And issued the certificate, .....

(et a délivré le certificat)

(certificate number / numéro du certificat)

Remarks:

(Remarques:)

Drachten, Netherlands, August 30, 2012

(place, date / lieu, date)

A. Speelman, CL Compliance Manager

(signature, name and function / signature, nom et fonction)



Specifications are subject to change without notice  
© 2013 Koninklijke Philips Electronics N.V.  
All rights reserved.

HTL5120\_12\_UM\_V3.0

