

# Oricând aici pentru a vă ajuta

Înregistrați-vă produsul și obțineți asistență la  
[www.philips.com/welcome](http://www.philips.com/welcome)



HTL5120



## Manual de utilizare

**PHILIPS**

# Cuprins

---

<b>1</b>	<b>Important</b>	2
	Siguranța	2
	Grija pentru produs	3
	Grija pentru mediu	3
	Ajutor și asistență	3

---

<b>2</b>	<b>SoundBar</b>	4
	Unitate principală	4
	Telecomandă	4
	Conectori	5

---

<b>3</b>	<b>Conectare</b>	7
	Conectați la televizor	7
	Conectarea dispozitivelor digitale prin HDMI	7
	Conectați semnalul audio de la televizor și de la alte dispozitive	8

---

<b>4</b>	<b>Utilizarea SoundBar</b>	9
	Reglați volumul	9
	Alegeți-vă sunetul player MP3	9
	Redați sunetul prin Bluetooth	10
	Standby automat	11
	Aplicare setări din fabrică	11

---

<b>5</b>	<b>Montați-vă SoundBar-ul pe perete</b>	12
	Montare pe perete	12

---

<b>6</b>	<b>Specificațiile produsului</b>	13
----------	----------------------------------	----

---

<b>7</b>	<b>Depanare</b>	14
----------	-----------------	----

---

<b>8</b>	<b>Notă</b>	15
	Conformitate	15
	Mărcile comerciale	15

# 1 Important

Citiți și înțelegeți toate instrucțiunile înainte de a utiliza produsul. Garanția produsului nu se aplică în cazul în care eventuala deteriorare se datorează nerespectării acestor instrucțiuni.

---

## Siguranța

### Risc de șoc electric sau incendiu!

- Nu expuneți niciodată produsul sau accesoriile la ploaie sau la apă. Niciodată nu puneți recipiente cu lichid, cum ar fi vase de flori, lângă produs. Dacă se varsă lichide pe produs sau în acesta, deconectați-l imediat de la priză. Contactați Philips Consumer Care pentru ca produsul să fie verificat înainte de utilizare.
- Nu așezați niciodată produsul și accesoriile lângă surse de flacără deschisă sau alte surse de căldură, inclusiv lumina directă a soarelui.
- Niciodată nu introduceți obiecte în fantele de ventilație sau în alte deschideri ale produsului.
- Dacă se utilizează o priză de rețea sau un comutator drept dispozitiv de deconectare, dispozitivul va rămâne întotdeauna operațional.
- Deconectați produsul de la priză înainte de furtunile cu descărcări electrice.
- Când deconectați cablul de alimentare, trageți întotdeauna de ștecher, niciodată de cablu.

### Risc de șoc electric sau incendiu!

- Înainte de a conecta produsul la sursa de alimentare, asigurați-vă că tensiunea corespunde cu valoarea inscripționată în partea din spate sau în partea inferioară a produsului. Nu conectați niciodată produsul la sursa de alimentare dacă tensiunea este diferită.

### Risc de vătămare corporală sau de deteriorare a SoundBar!

- Pentru produse care se montează pe perete, utilizați numai suportul de montare pe perete furnizat. Fixați suportul de perete pe un perete care poate suporta greutatea combinată a produsului și a suportului. Koninklijke Philips Electronics N.V. nu își asumă nicio responsabilitate pentru montarea incorectă pe perete care conduce la accidente sau vătămări corporale.
- Nu amplasați niciodată produsul sau alte obiecte pe cablurile de alimentare sau pe alte echipamente electrice.
- Dacă produsul este transportat la temperaturi mai mici de 5°C, despachetați produsul și așteptați până când temperatura sa ajunge la temperatura camerei înainte de a-l conecta la priză.
- Componente ale acestui produs pot fi confecționate din sticlă. A se mânui cu grijă pentru a evita rănirea și deteriorarea.

### Risc de supraîncălzire!

- Nu instalați niciodată acest produs într-un spațiu închis. Lăsați întotdeauna în jurul produsului un spațiu de cel puțin zece cm pentru ventilație. Asigurați-vă că perdelele sau alte obiecte nu acoperă niciodată fantele de ventilație ale produsului.

### Risc de contaminare!

- Nu amestecați bateriile (vechi și noi sau din carbon și alcaline etc.).
- Pericol de explozie dacă bateriile sunt înlocuite incorect. Înlocuiți doar cu același tip sau cu un tip echivalent.
- Scoateți bateriile dacă sunt epuizate sau dacă telecomanda nu va fi utilizată o perioadă lungă de timp.
- Bateriile conțin substanțe chimice și trebuie să fie scoase din uz în mod corespunzător.

### Risc de înghițire a bateriilor!

- Produsul/telecomanda poate conține o baterie de tipul unei monezi/unui nasture, care poate fi înghițită. Nu păstrați bateria la îndemâna copiilor! Dacă este înghițită, bateria poate cauza rănirea gravă sau decesul. Pot avea loc arsuri interne grave în termen de două ore de la ingestie.

- Dacă suspectați că o baterie a fost înghițită sau dacă a ajuns altfel în alte părți ale corpului, solicitați imediat îngrijire medicală.
- Când schimbați bateriile, mențineți întotdeauna bateriile noi și uzate în locuri neaccesibile pentru copii. Verificați compartimentul pentru baterie pentru a vă asigura că este complet sigur după înlocuirea bateriei.
- În cazul în care compartimentul pentru baterie nu este complet sigur, nu mai utilizați produsul. Nu lăsați la îndemâna copiilor și contactați producătorul.



Acesta este un aparat de CLASA II cu izolație dublă și fără împământare de protecție.

## Grija pentru produs

Utilizați numai cârpă din microfibră pentru a curăța produsul.

## Grija pentru mediu



Produsul dumneavoastră este proiectat și fabricat din materiale și componente de înaltă calitate, care pot fi reciclate și reutilizate.



Când această pubeală cu un X peste ea însoțește un produs, înseamnă că produsul face obiectul Directivei europene CEE 2002/96/EC. Vă rugăm să vă informați despre sistemul separat de colectare pentru produse electrice și electronice.

Vă rugăm să acționați în concordanță cu regulile dumneavoastră locale și nu evacuați produsele vechi împreună cu deșeurile menajere obișnuite. Evacuarea corectă a produsului dumneavoastră vechi ajută la prevenirea consecințelor potențial negative asupra mediului și sănătății omului.



Produsul dumneavoastră conține baterii asupra cărora se aplică Directiva Europeană 2006/66/EC, care nu pot fi evacuate împreună cu gunoiul menajer.

Vă rugăm să vă informați cu privire la regulile locale de colectare separată a bateriilor deoarece evacuarea corectă ajută la prevenirea consecințelor negative asupra mediului înconjurător și a sănătății omului.

## Ajutor și asistență

Philips furnizează asistență online cuprinzătoare. Vizitați site-ul nostru Web la adresa [www.philips.com/support](http://www.philips.com/support) pentru a:

- descărca manualul de utilizare complet
- tipări ghidul de inițiere rapidă
- urmări tutorialele video (disponibile numai pentru modelele selectate)
- găsi răspunsuri la întrebări frecvente (FAQ)
- ne trimite o întrebare prin e-mail
- discuta cu reprezentantul nostru de asistență.

Urmați instrucțiunile de pe site-ul Web pentru a vă selecta limba și apoi introduceți numărul de model al produsului dvs.

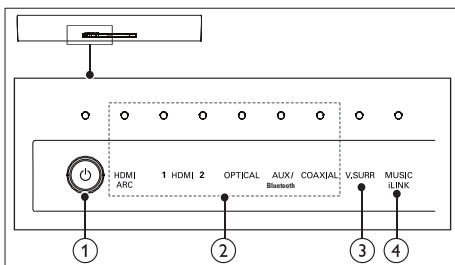
Alternativ, puteți contacta Centrul de asistență pentru clienți Philips din țara dvs. Înainte de a contacta Philips, notați numărul de model și numărul de serie ale produsului dvs. Puteți găsi aceste informații pe partea din spate sau partea inferioară a produsului.

## 2 SoundBar

Felicitări pentru achiziție și bun venit la Philips!  
Pentru a beneficia pe deplin de asistența oferită de Philips, înregistrați-vă SoundBar la [www.philips.com/welcome](http://www.philips.com/welcome).

### Unitate principală

Această secțiune include o prezentare generală a unității principale.



- ① **⏻ (Standby-Pornit/Indicator Standby)**
  - Pornește SoundBar sau o comută la modul standby.
  - Când SoundBar este în modul standby, indicatorul de standby este aprins în roșu.
- ② **Indicator de volum/Indicatori de sursă**

Atunci când modificați volumul, indicatoarele de volum se aprind pentru indica nivelul volumului.  
Indicatorul sursei se aprinde atunci când este selectată o sursă.

  - **HDMI ARC:** Se aprinde atunci când selectați HDMI ARC drept sursă de intrare.
  - **HDMI 1:** Se aprinde atunci când selectați intrarea HDMI 1 ca sursă de intrare. Luminează intermitent timp de cinci secunde atunci când redați semnal audio Dolby.

- **HDMI 2:** Se aprinde atunci când selectați intrarea HDMI 2 ca sursă de intrare. Luminează intermitent timp de cinci secunde atunci când redați conținut audio DTS.
- **OPTICAL:** Se aprinde când comutați la sursa de intrare optică.
- **AUX/Bluetooth:** Se aprinde când comutați la sursa de intrare analogică. Luminează intermitent atunci când comutați la modul Bluetooth.
- **COAXIAL:** Se aprinde când comutați la sursa de intrare coaxială.

#### ③ Indicator de volum/V. Indicatorul SURR

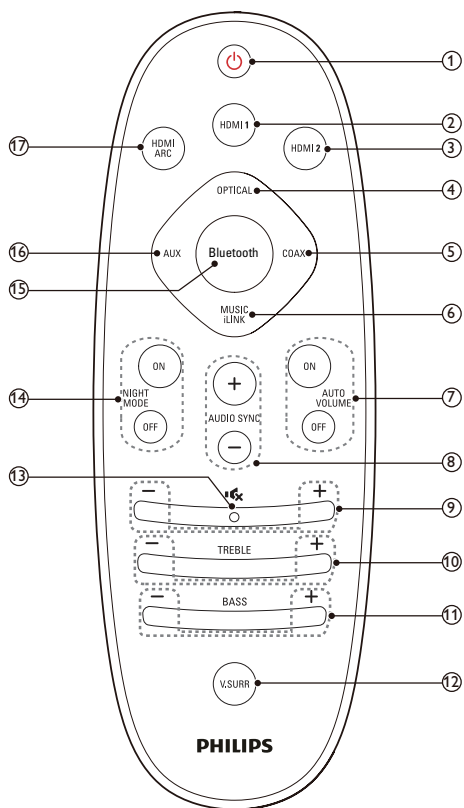
- Atunci când modificați volumul, indicatoarele de volum se aprind pentru indica nivelul volumului.
- Se aprinde atunci când selectați sunet surround virtual.

#### ④ Indicator de volum/Indicatorul MUSIC iLINK

- Atunci când modificați volumul, indicatoarele de volum se aprind pentru indica nivelul volumului.
- Se aprinde atunci când selectați MUSIC iLINK drept sursă de intrare.

### Telecomandă

Această secțiune include o imagine de ansamblu a telecomenzii.



- 5 **COAX**  
Comutați sursa audio la conexiunea coaxială.
- 6 **MUSIC iLINK**  
Comutați sursa audio la conexiunea MUSIC iLINK.
- 7 **AUTO VOLUME ON/OFF**  
Porniți sau opriți volumul automat.
- 8 **AUDIO SYNC +/-**  
Măriți sau micșorați întârzierea audio.
- 9 **+/- (Volum)**  
Mărirea sau micșorarea volumului.
- 10 **TREBLE +/-**  
Mărirea sau micșorarea sunetelor înalte.
- 11 **BASS +/-**  
Mărirea sau micșorarea sunetelor joase.
- 12 **V.SURR**  
Comutați între sunetul stereo și cel surround virtual.
- 13 **Mute**  
Dezactivarea sau reactivarea volumului.
- 14 **NIGHT MODE ON/OFF**  
Activați sau dezactivați modul de noapte.

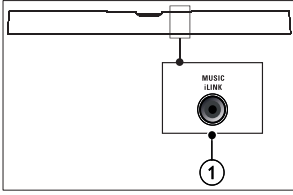
- 1 **Standby-Pornit**
  - Pornește SoundBar sau o comută la modul standby.
  - Atunci când EasyLink este activat, apăsați și țineți apăsat timp de cel puțin trei secunde pentru a comuta toate dispozitivele compatibile HDMI CEC comutate în standby.
- 2 **HDMI 1**  
Comutați sursa la conexiunea de intrare HDMI 1.
- 3 **HDMI 2**  
Comutați sursa la conexiunea de intrare HDMI 2.
- 4 **OPTICAL**  
Comutați sursa audio la conexiunea optică.

- 5 **Bluetooth**  
Comutați la modul Bluetooth.
- 6 **AUX**  
Comutați sursa audio la conexiunea AUX.
- 7 **HDMI ARC**  
Comutați sursa la conexiunea HDMI ARC. HDMI ARC poate fi selectat doar în cazul în care conectați SoundBar la un televizor compatibil HDMI ARC prin HDMI ARC.

## Conectori

Această secțiune include o prezentare generală a conectorilor disponibili pe SoundBar-ul dvs.

## Conectori posteriori



### ① MUSIC iLINK

Intrare audio de la un player MP3.

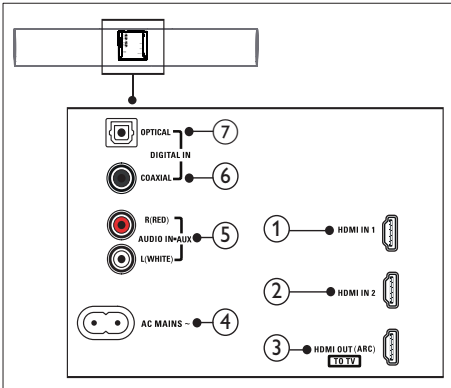
### ⑥ DIGITAL IN-COAXIAL

Conectați la o ieșire audio coaxială a televizorului sau a unui dispozitiv digital.

### ⑦ DIGITAL IN-OPTICAL

Conectați la o ieșire audio optică a televizorului sau a unui dispozitiv digital.

## Conectori inferiori



### ① HDMI IN 1

Conectați la ieșirea HDMI de pe un dispozitiv digital.

### ② HDMI IN 2

Conectați la ieșirea HDMI de pe un dispozitiv digital.

### ③ TO TV-HDMI OUT (ARC)

Conectați la intrarea HDMI a televizorului.

### ④ AC MAINS~

Conectați la sursa de alimentare.

### ⑤ AUDIO IN-AUX

Conectați la o ieșire audio analogică a televizorului sau a unui dispozitiv analogic.

# 3 Conectare

Această secțiune vă ajută să vă conectați SoundBar la un televizor și la alte dispozitive. Pentru informații despre conexiunile de bază ale SoundBar și ale accesoriilor, consultați ghidul de inițiere rapidă.

## Notă

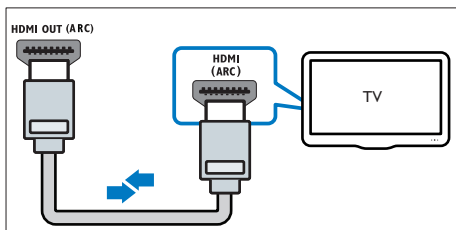
- Consultați plăcuța cu informații de pe partea inferioară a produsului pentru identificare și tensiunea nominală de alimentare.
- Înainte de a efectua sau modifica orice conexiune, asigurați-vă că toate dispozitivele sunt deconectate de la sursa de alimentare.

## Conectați la televizor

Conectați SoundBar la un televizor. Puteți asculta fișiere audio din programe TV prin SoundBar. Utilizați conexiunea de cea mai bună calitate disponibilă pe SoundBar și pe televizor.

### Conectați la televizor prin HDMI (ARC)

Sistemul dvs. SoundBar acceptă HDMI cu Audio Return Channel (ARC). Dacă televizorul este compatibil cu HDMI ARC, puteți auzi semnalul audio de la televizor prin sistemul SoundBar utilizând un singur cablu HDMI.



- 1 Utilizând un cablu HDMI de viteză ridicată, conectați conectorul **HDMI OUT (ARC)**

de pe SoundBar la conectorul **HDMI ARC** de pe televizor:

- Conectorul **HDMI ARC** de pe televizor poate fi etichetat diferit. Pentru detalii, consultați manualul de utilizare al televizorului.

- 2 Pe televizor, porniți operațiunile HDMI-CEC. Pentru detalii, consultați manualul de utilizare al televizorului.

## Notă

- Dacă televizorul dvs. nu este compatibil HDMI ARC, conectați un cablu audio pentru a auzi semnalul audio al televizorului prin SoundBar. (consultați 'Conectați semnalul audio de la televizor și de la alte dispozitive' la pagina 8)
- Dacă televizorul dvs. are un conector DVI, puteți utiliza un adaptor HDMI/DVI pentru conectare la televizor. Cu toate acestea, este posibil ca unele caracteristici să nu fie disponibile.

## Conectarea dispozitivelor digitale prin HDMI

Conectați un dispozitiv digital precum un set-top box, playerul DVD/Blu-ray sau consola de jocuri la SoundBar printr-o singură conexiune HDMI. Atunci când conectați dispozitivele în acest mod și redați un fișier sau un joc,

- imaginea este afișată automat pe televizor, iar
- sunetul este redat automat de SoundBar.

- 1 Utilizând un cablu High Speed HDMI, conectați conectorul **HDMI OUT** de pe dispozitivul dvs. digital la **HDMI IN 1/2** de pe SoundBar.
- 2 Conectați SoundBar la televizor prin **HDMI OUT (ARC)**.
  - Dacă televizorul nu este compatibil HDMI CEC, selectați intrarea video corectă de pe televizor.
- 3 Pe dispozitivul conectat, activați operațiunile HDMI-CEC. Pentru detalii,



consultați manualul de utilizare al dispozitivului.

---

## Conectați semnalul audio de la televizor și de la alte dispozitive

Redați semnal audio de la televizor sau de la alte dispozitive prin boxele SoundBar-ului. Utilizați conexiunea de cea mai bună calitate disponibilă pe televizor, pe Soundbar și pe alte dispozitive.

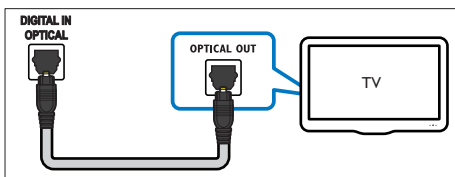
### Notă

- Atunci când sistemul Soundbar și televizorul sunt conectate prin HDMI ARC, nu este necesară o conexiune audio.

---

### Opțiunea 1: Conectați semnalul audio printr-un cablu optic digital

Cea mai bună calitate audio

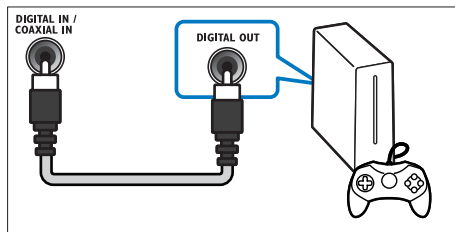


- 1 Utilizând un cablu optic, conectați conectorul **OPTICAL** de pe SoundBar la conectorul **OPTICAL OUT** de pe televizor sau de pe alt dispozitiv.
  - Conectorul optic digital poate fi etichetat **SPDIF** sau **SPDIF OUT**.

---

### Opțiunea 2: Conectați semnalul audio printr-un cablu digital coaxial

Calitate audio bună



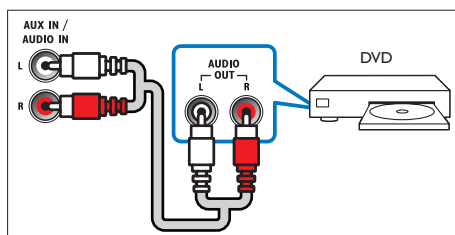
- 1 Utilizând un cablu coaxial, conectați conectorul **COAXIAL** de pe SoundBar la conectorul **COAXIAL/DIGITAL OUT** de pe televizor sau de pe alt dispozitiv.
  - Conectorul optic coaxial poate fi etichetat **DIGITAL AUDIO OUT**.

---

### Opțiunea 3: Conectați semnalul audio prin cabluri audio analogice

Calitate audio de bază

- 1 Utilizând un cablu analogic, conectați conectorii **AUX** de pe SoundBar la conectorii **AUDIO OUT** de pe televizor sau de pe alt dispozitiv.



## 4 Utilizarea SoundBar

Această secțiune vă ajută să utilizați SoundBar pentru a reda sunetul de la dispozitive conectate.

### Înainte de a începe

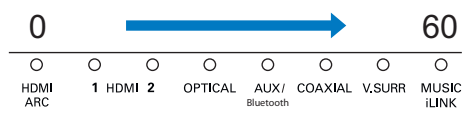
- Efectuați conexiunile necesare descrise în ghidul de inițiere rapidă și în manualul de utilizare.
- Comutați SoundBar la sursa corectă pentru alte dispozitive.

## Reglați volumul

- 1 Apăsați +/- (**Volum**) pentru a mări sau a micșora un nivel de volum.
  - Pentru a opri sunetul, apăsați **Mut**.
  - Pentru a restaura sunetul, apăsați **Mut** din nou sau apăsați +/- (**Volum**).

### Indicator de volum

- Atunci când modificați volumul, unul sau mai multe **Indicator de volum** (până la 8 indicatoare) de pe unitatea principală se aprind pentru a indica un nivel de volum. Cu cât se aprind mai multe indicatoare, cu atât mai mare este nivelul volumului.



- Dacă nu apăsați tasta de volum timp de cinci secunde, indicatorii de volum se sting și indicatorul sursei curente și indicatorul modului de sunet se aprind.

## Alegeți-vă sunetul

Această secțiune vă ajută să alegeți sunetul ideal pentru semnalul video sau pentru muzică.

### Mod sunet surround

Experimentați o experiență audio copleșitoare cu modulele sunet surround.

- 1 Apăsați **V.SURR** în mod repetat pentru a activa sau dezactiva modul surround.
  - ↳ Când modul surround este activat, indicatorul **V.SURR** de pe unitatea principală se aprinde. Creează o experiență de ascultare surround.
  - ↳ Atunci când indicatorul **V.SURR** de pe unitatea principală se sting, sunetul stereo pe două canale este pornit, ideal pentru a asculta muzică.

### Egalizator

Modificați setările pentru frecvența înaltă (sunete înalte) și frecvența joasă (bas) ale SoundBar.

- 1 Apăsați **TREBLE +/-** sau **BASS +/-** pentru a modifica nivelul basului sau sunetele înalte.

### Indicator de sunete înalte/bas

- Atunci când modificați nivelul basului sau sunetele înalte, toate indicatoarele de pe unitatea principală luminează intermitent unul câte unul. Dacă nivelul basului sau sunetele înalte sunt setate la minim, toate indicatoarele se sting.

### Volum automat

Porniți volumul automat pentru a menține volumul constant atunci când comutați la o sursă diferită.

- 1 Apăsați **AUTO VOLUME ON/OFF** pentru a porni sau opri volumul automat.
  - ↳ Atunci când volumul automat este pornit sau oprit, indicatorul **V.SURR** luminează intermitent o singură dată.

---

## Sincronizarea imaginii și sunetului

Dacă semnalele audio și video nu sunt sincronizate, întârziți semnalul audio pentru a corespunde semnalului video.

- 1 Apăsați **AUDIO SYNC +/-** pentru a sincroniza sunetul cu imaginea.

---

## Mod de noapte

Pentru ascultare discretă, micșorați volumul sunetelor puternice când redați semnal audio. Modul de noapte este disponibil numai pentru coloane sonore Dolby Digital.

- 1 Apăsați **NIGHT MODE ON/OFF** pentru a porni sau a dezactiva modul de noapte.
  - ↳ Atunci când modul de noapte este pornit sau oprit, indicatorul **V.SURR** luminează intermitent o singură dată.



### Notă

- Dacă volumul automat este setat la pornit, nu puteți activa modul de noapte.

---

## player MP3

Conectați-vă playerul MP3 pentru a reda fișierele audio sau muzica dvs.

### De ce aveți nevoie?

- Un player MP3.
- Un cablu audio stereo de 3,5 mm.

- 1 Utilizând cablul audio stereo de 3,5 mm, conectați playerul MP3 la conectorul **MUSIC iLINK** de pe SoundBar.
- 2 Apăsați **MUSIC iLINK**.
- 3 Apăsați butoanele de pe playerul MP3 pentru a selecta și a reda fișiere audio sau muzică.

---

## Redați sunetul prin Bluetooth

Prin Bluetooth, conectați SoundBar-ul cu dispozitivul dvs. Bluetooth (ca de exemplu un iPad, iPhone, iPod touch, telefon Android sau laptop) și apoi puteți asculta fișiere audio stocate pe dispozitiv prin boxele SoundBar.

### De ce aveți nevoie?

- Un dispozitiv Bluetooth care acceptă profilul Bluetooth A2DP și cu versiune Bluetooth 2.1 + EDR.
- Raza operațională dintre SoundBar și un dispozitiv Bluetooth este de aproximativ 10 metri (30 de picioare).

- 1 Apăsați **Bluetooth** de pe telecomandă pentru a comuta SoundBar-ul la modul Bluetooth.
  - ↳ Indicatorul **AUX/Bluetooth** luminează intermitent cu o frecvență mare.
- 2 Pe dispozitivul Bluetooth, porniți Bluetooth, căutați și selectați **Philips HTL5120** pentru a începe conexiunea (consultați manualul de utilizare al dispozitivului Bluetooth cu privire la modul de activare a funcției Bluetooth).
  - Când vi se solicită o parolă, introduceți „0000”.
  - ↳ În timpul conexiunii, indicatorul luminează intermitent cu o frecvență mai redusă.
- 3 Așteptați până când auziți un semnal sonor de la SoundBar:
  - ↳ Atunci când conexiunea Bluetooth se realizează și indicatorul **AUX/Bluetooth** se aprinde.
  - ↳ În cazul în care conectarea eșuează, indicatorul **AUX/Bluetooth** luminează intermitent cu o frecvență mai redusă.
- 4 Selectați și redați fișiere audio sau muzică pe dispozitivul dvs. Bluetooth.
  - În timpul redării, dacă se primește un apel, redarea muzicii este întreruptă. Redarea va continua la terminarea apelului.

- 5 Pentru a ieși din Bluetooth, selectați altă sursă.
- Atunci când comutați înapoi la modul Bluetooth, conexiunea Bluetooth rămâne activă.



#### Notă

- Streaming-ul de muzică poate fi întrerupt de obstacolele dintre dispozitiv și SoundBar, cum ar fi peretele, carcasa metalică care acoperă dispozitivul sau de alte dispozitive din apropiere care funcționează pe aceeași frecvență.
- Dacă doriți să conectați SoundBar-ul la un alt dispozitiv Bluetooth, dezactivați dispozitivul Bluetooth conectat curent.
- Philips nu garantează compatibilitatea 100% cu toate dispozitivele Bluetooth.

---

## Standby automat

Atunci când redați conținut media de pe un dispozitiv conectat, SoundBar-ul se trece automat în standby dacă:

- nu este apăsat niciun buton sursă timp de 30 de minute și
- nu este detectată nicio redare audio/video de la un dispozitiv conectat.

---

## Aplicare setări din fabrică

Puteți reseta SoundBar la setările implicite, programate din fabrică.

- 1 Apăsați **TREBLE+**, **VOL-** și **BASS+** în mai puțin de trei secunde.
  - ↳ Când restabilirea setărilor din fabrică este terminată, SoundBar se oprește automat și repornește.

# 5 Montați-vă SoundBar-ul pe perete

Înainte de a monta SoundBar-ul pe perete, citiți toate precauțiile de siguranță. (consultați 'Siguranța' la pagina 2)

## Montare pe perete

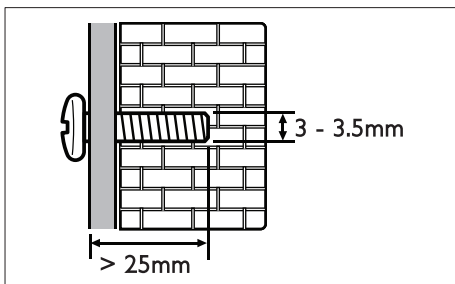


### Notă

- Koninklijke Philips Electronics N.V. nu își asumă nicio responsabilitate pentru montarea incorectă pe perete care conduce la accidente sau vătămări corporale. Dacă aveți orice întrebări, contactați Philips Consumer Care din țara dvs.
- Fixați suportul de perete pe un perete care poate suporta greutatea combinată a produsului și a suportului.
- Înainte de montarea pe perete, nu este nevoie să îndepărtați cele patru piciorușe din cauciuc din partea inferioară a soundbar-ului, în caz contrar piciorușele din cauciuc nu pot fi fixate înapoi.

### Lungime/diametru șurub

În funcție de tipul de montare pe perete a acestui dispozitiv de montare pe perete, asigurați-vă că utilizați șuruburi care au lungimea și diametrul adecvate.



Pentru informații despre modul de montare pe perete al SoundBar, consultați ghidul de montare pe perete.

# 6 Specificațiile produsului



## Notă

- Specificațiile și designul pot fi modificate fără avis prealabil.

- Dimensiuni (LxÎxA): 1010 × 81 × 154 mm
- Greutate: 3,9 kg

---

## Montare pe perete

- Dimensiuni (LxÎxA): 40 × 100 × 26,5 mm
- Greutate: 0,1 kg/fiecare

---

## Bateriile telecomenzii

- 2 × AAA-R03-1,5 V

---

## Amplificator

- Putere de ieșire totală: 120W RMS (+/- 0,5 dB, 30% THD) / 96W RMS (+/- 0,5 dB, 10% THD)
- Răspuns în frecvență: 20 Hz-20 kHz / ±3 dB
- Rată semnal/zgomot: > 65 dB (CCIR) / (Medie)
- Sensibilitate intrare:
  - AUX: 800 mV
  - Music iLink: 550 mV

---

## Audio

- Intrare audio digitală S/PDIF:
  - Coaxial: IEC 60958-3
  - Optic: TOSLINK

---

## Bluetooth

- Profiluri Bluetooth: A2DP
- Versiune Bluetooth: 2,1 + EDR

---

## Unitate principală

- Alimentare: 110-240 V~, 50-60 Hz
- Consum de energie: 40 W
- Consum în regim standby: ≤ 0,5 W
- Impedanța boxei:
  - Woofer: 3 ohmi
  - tweeter: 12 ohmi
- Driveri boxe: 2 woofere de 102 mm (4") + 2 tweetere de 25,4 mm (1")

# 7 Depanare



## Avertisment

- Risc de șoc electric. Nu scoateți niciodată carcasa produsului.

Pentru a păstra validitatea garanției, nu încercați niciodată să reparați produsul pe cont propriu. Dacă întâmpinați probleme în utilizarea produsului, verificați punctele de mai jos înainte de a solicita service. Dacă problema persistă, obțineți asistență la [www.philips.com/support](http://www.philips.com/support).

## Unitate principală

### Butoanele de pe SoundBar nu funcționează.

- Deconectați SoundBar de la alimentarea cu energie timp de câteva minute, apoi reconectați.

## Sunet

### Nu există sunet de la boxele SoundBar.

- Conectați cablul audio de la SoundBar la televizorul dvs. sau la alte dispozitive. Cu toate acestea, nu aveți nevoie de o conexiune audio separată atunci când:
  - SoundBar și televizorul sunt conectate prin conexiunea **HDMI ARC** sau
  - un dispozitiv este conectat la conectorul **HDMI IN** de pe SoundBar.
- Resetați SoundBar-ul la setările din fabrică (consultați 'Aplicare setări din fabrică' la pagina 11).
- Pe telecomandă, selectați intrarea audio corectă.
- Asigurați-vă că SoundBar nu are sunetul dezactivat.

### Sunet distorsionat sau ecou.

- Dacă redați semnal audio din televizor prin SoundBar, asigurați-vă că sonorul televizorului este oprit.

### Semnalele audio și video nu sunt sincronizate.

- Apăsați **AUDIO SYNC +/-** pentru a sincroniza sunetul cu imaginea.

## Bluetooth

### Un dispozitiv nu poate fi conectat la SoundBar.

- Dispozitivul nu acceptă profiluri compatibile necesare pentru SoundBar.
- Nu ați activat funcția Bluetooth a dispozitivului. Consultați manualul de utilizare al dispozitivului cu privire la modalitatea de activare a funcției.
- Dispozitivul nu este conectat corect. Conectați dispozitivul corect. (consultați 'Redați sunetul prin Bluetooth' la pagina 10)
- Sistemul SoundBar este deja conectat la un alt dispozitiv Bluetooth. Deconectați dispozitivul conectat, apoi încercați din nou.

### Calitatea redării audio de pe un dispozitiv Bluetooth conectat este slabă.

- Recepția Bluetooth este de slabă calitate. Mutați aparatul mai aproape de SoundBar sau îndepărtați orice obstacol dintre dispozitiv și SoundBar.

### Dispozitivul Bluetooth conectat se conectează și se deconectează constant.

- Recepția Bluetooth este de slabă calitate. Mutați aparatul mai aproape de SoundBar sau îndepărtați orice obstacol dintre dispozitiv și SoundBar.
- Dezactivați funcția Wi-Fi de pe dispozitivul Bluetooth pentru a evita interferențele.
- Pentru unele dispozitive, conexiunea Bluetooth poate fi dezactivată în mod automat pentru a economisi energie. Acest lucru nu indică o funcționare defectuoasă a sistemului SoundBar.

## 8 Notă

Această secțiune conține notele juridice și mărcile comerciale.

---

### Conformitate

# CE 0560

Acest produs respectă cerințele Comunității Europene referitoare la interferențele radio. Prin prezenta, Philips Consumer Lifestyle, declară că acest produs este în conformitate cu cerințele de bază și alte prevederi relevante ale Directivei 1999/5/CE.

O copie a Declarației de conformitate CE este disponibilă în versiunea Format document portabil (PDF) a manualului de utilizare la adresa [www.philips.com/support](http://www.philips.com/support).

---

### Mărcile comerciale

 **DTS**  
Digital Surround

Fabricat sub licență în S.U.A. Nr. patente: 5.956.674; 5.974.380; 6.487.535 și alte patente din S.U.A. și din întreaga lume emise și în așteptare. DTS, simbolul și DTS și simbolul împreună sunt mărci comerciale înregistrate și DTS Digital Surround și siglele DTS sunt mărci comerciale ale DTS, Inc. Produsul include software. © DTS, Inc. Toate drepturile rezervate.

 **DOLBY**  
DIGITAL

Produs sub licența Dolby Laboratories. Dolby și simbolul D dublu sunt mărci comerciale ale Dolby Laboratories.

 **Bluetooth®**

Cuvântul, marca și logo-ul Bluetooth® sunt mărci înregistrate deținute de Bluetooth SIG, Inc. și orice utilizare a acestor mărci de Philips se realizează sub licență.

 **HDMI™**  
HIGH-DEFINITION MULTIMEDIA INTERFACE

Termenii HDMI și HDMI High-Definition Multimedia Interface, precum și sigla HDMI, sunt mărci comerciale sau mărci comerciale înregistrate ale HDMI Licensing LLC în Statele Unite și în alte țări.



## EC DECLARATION OF CONFORMITY

(DECLARATION DE CONFORMITE CE)

We / Nous, PHILIPS CONSUMER LIFESTYLE B.V.

(Name / Nom de l'entreprise)

TUSSENDIEPEN 4, 9206 AD DRACHTEN, THE NETHERLANDS

(address / adresse)

Declare under our responsibility that the electrical product(s):

(Déclarons sous notre propre responsabilité que le(s) produit(s) électrique(s):)

PHILIPS

HTL5120/12

(brand name, nom de la marque)

SOUNDBAR SPEAKER

(Type version or model, référence ou modèle)

(product description, description du produit)

To which this declaration relates is in conformity with the following harmonized standards:

(Auquel cette déclaration se rapporte, est conforme aux normes harmonisées suivantes)

(title, number and date of issue of the standard / titre, numéro et date de parution de la norme)

EN60065:2002+A1:2006+A11:2008+A2:2010+A12:2011

EN 55013:2001+A1: 2003+A2: 2006

EN 55020:2007+A11:2011

EN61000-3-2:2006+A1:2009+A2:2009

EN61000-3-3:2008

EN62301:2005

EN62311:2008

EN 300328 V1.7.1:2006

EN 301489-1 V1.9.2: 2011

EN 301489-17 V2.1.1: 2009

Following the provisions of :

(Conformément aux exigences essentielles et autres dispositions pertinentes de:)

1999/5/EC (R&TTE Directive)

2006/95/EC (Low Voltage Directive)

2004/108/EC (EMC Directive)

2011/65/EU (RoHS Directive)

2009/125/EC (ErP Directive)

- EC/1275/2008

And are produced under a quality scheme at least in conformity with ISO 9001 or CENELEC Permanent Documents

(Et sont fabriqués conformément à une qualité au moins conforme à la norme ISO 9001 ou aux Documents Permanents CENELEC)

Telefication

NB

The Notified Body ..... performed .....

(L'Organisme Notifié)

(Name and number/ nom et numéro)

(a effectué)

(description of intervention /

description de l'intervention)

12214133/AA/00

And issued the certificate, .....

(et a délivré le certificat)

(certificate number / numéro du certificat)

Remarks:

(Remarques:)

Drachten, Netherlands, August 30, 2012

(place, date / lieu, date)

A. Speelman, CL Compliance Manager

(signature, name and function / signature, nom et fonction)



Specifications are subject to change without notice  
© 2013 Koninklijke Philips Electronics N.V.  
All rights reserved.

HTL5120\_12\_UM\_V3.0

