

Jesteśmy do Twoich usług

Aby uzyskać pomoc techniczną, zarejestruj swój produkt na stronie internetowej:
www.philips.com/welcome



HTL5120



Instrukcja obsługi

PHILIPS

Spis treści

1 Ważne	2
Bezpieczeństwo	2
Dbanie o produkt	3
Ochrona środowiska	3
Pomoc i wsparcie techniczne	4

2 Zestaw SoundBar	5
Jednostka centralna	5
Pilot zdalnego sterowania	5
Złącza	7

3 Podłączanie	8
Podłączanie do telewizora	8
Podłączanie urządzeń cyfrowych za pośrednictwem złącza HDMI	8
Podłączanie dźwięku z telewizora i innych urządzeń	9

4 Korzystanie z zestawu SoundBar	10
Regulacja głośności	10
Ustawienia dźwięku	10
odtwarzacz MP3	11
Odtwarzanie dźwięku przez połączenie Bluetooth	11
Auto standby	12
Zastosowanie ustawień fabrycznych	12

5 Montaż naścienny zestawu SoundBar	13
Montaż naścienny	13

6 Dane techniczne produktu	14
-----------------------------------	----

7 Rozwiązywanie problemów	15
----------------------------------	----

8 Uwaga	16
Zgodność z przepisami	16
Znaki towarowe	16

1 Ważne

Przed rozpoczęciem korzystania z urządzenia należy zapoznać się z wszystkimi instrukcjami. Gwarancja nie obejmuje uszkodzeń powstałych na skutek postępowania niezgodnego z instrukcjami.

Bezpieczeństwo

Niebezpieczeństwo pożaru lub porażenia prądem!

- Nie wystawiaj urządzenia i akcesoriów na działanie deszczu i wody. Nie stawiaj przedmiotów wypełnionych cieczą (np. wazonów) w pobliżu urządzenia. W przypadku rozlania cieczy na urządzenie należy natychmiast odłączyć je od zasilania. Aby sprawdzić urządzenie przed użyciem, skontaktuj się z działem obsługi klienta firmy Philips.
- Nie stawiaj urządzenia ani akcesoriów w pobliżu otwartego ognia lub innych źródeł ciepła. Nie wystawiaj urządzenia na bezpośrednie działanie promieni słonecznych.
- Nigdy nie należy wkładać przedmiotów do otworów wentylacyjnych oraz innych otworów w urządzeniu.
- Jeśli urządzenie jest podłączone do gniazdka za pomocą przewodu zasilającego lub łącznika, ich wtyki muszą być łatwo dostępne.
- Odłącz urządzenie od gniazdka elektrycznego na czas burzy.
- Podczas odłączania przewodu zasilającego zawsze ciągnij wtyczkę, a nie kabel.

Niebezpieczeństwo zwarcia lub pożaru!

- Przed podłączeniem urządzenia do źródła zasilania sprawdź, czy napięcie w gniazdku odpowiada wartości wydrukowanej z tyłu urządzenia. Nie wolno podłączać urządzenia do zasilania, jeżeli napięcie jest inne.

Istnieje ryzyko obrażeń lub uszkodzenia zestawu SoundBar!

- W przypadku montażu urządzeń na ścianie używaj wyłacznie dostarczonego wspornika. Przymocuj wspornik do ściany, która utrzyma łączny ciężar urządzenia i wspornika. Koninklijke Philips Electronics N.V. nie bierze żadnej odpowiedzialności za wypadki lub obrażenia, jeśli użyty zostanie niewłaściwy uchwyt ścienny.
- Nigdy nie umieszczaj urządzenia i innych przedmiotów na przewodzie zasilającym oraz innych urządzeniach elektrycznych.
- W przypadku transportu urządzenia w temperaturze otoczenia niższej niż 5°C rozpakuj je i przed podłączeniem do zasilania poczekaj, aż jego temperatura osiągnie temperaturę pokojową.
- Niektóre części tego produktu mogą być wykonane ze szkła. Należy się z nimi obchodzić ostrożnie, aby uniknąć obrażeń lub uszkodzenia.

Niebezpieczeństwo przegrzania!

- Nie umieszczaj tego urządzenia w miejscu z ograniczoną wentylacją. Zawsze pozostawiaj co najmniej 10 cm wolnego miejsca z każdej strony urządzenia w celu zapewnienia właściwej wentylacji. Upewnij się, że zastony i inne przedmioty nie zakrywają otworów wentylacyjnych urządzenia.

Niebezpieczeństwo zanieczyszczenia!

- Nie należy używać różnych baterii (starych z nowymi, zwykłych z alkalicznymi itp.).
- Niewłaściwa wymiana baterii grozi wybuchem. Baterię można wymienić tylko na egzemplarz tego samego lub odpowiedniego typu.
- Wyjmij baterie, jeśli są wyczerpane lub jeśli nie zamierzasz używać pilota przez dłuższy czas.
- Baterie zawierają substancje chemiczne, dlatego po rozładowaniu należy je zutylizować w sposób zgodny z przepisami.

Ryzyko połknięcia baterii!

- Produkt/pilot zdalnego sterowania może zawierać baterię monetową/pastyłkową,

która może zostać połknięta. Zawsze trzymaj baterie poza zasięgiem dzieci! Połknięcie baterii może spowodować poważne obrażenia lub śmierć. W ciągu dwóch godzin od połknięcia mogą wystąpić poważne oparzenia wewnętrzne.

- Jeśli przypuszczasz, że bateria została połknięta lub w inny sposób znalazła się pod skórą, natychmiast zgłoś się na pogotowie.
- Podczas wymiany baterii trzymaj nowe i zużyte baterie poza zasięgiem dzieci. Po wymianie baterii upewnij się, że komora baterii jest w pełni zabezpieczona.
- Jeśli komora baterii nie może zostać w pełni zabezpieczona, przerwij korzystanie z urządzenia. Trzymaj je poza zasięgiem dzieci i skontaktuj się z producentem.



Jest to urządzenie KLASY II z podwójną izolacją, bez uziemienia.

Dbanie o produkt

Do czyszczenia urządzenia używaj wyłącznie ściereczek z mikrofibry.

Ochrona środowiska



To urządzenie zostało zaprojektowane i wykonane z materiałów oraz komponentów wysokiej jakości, które nadają się do ponownego wykorzystania.



Dołączony do produktu symbol przekreślonego pojemnika na odpady oznacza, że produkt objęty jest dyrektywą europejską 2002/96/WE. Informacje na temat wydzielonych punktów składowania zużytych produktów elektrycznych i elektronicznych można uzyskać w miejscu zamieszkania.

Prosimy postępować zgodnie z wytycznymi miejscowych władz i nie wyrzucać tego typu urządzeń wraz z innymi odpadami pochodzącymi z gospodarstwa domowego. Prawidłowa utylizacja starych produktów pomaga zapobiegać zanieczyszczeniu środowiska naturalnego oraz utracie zdrowia.



Produkt zawiera baterie opisane w treści dyrektywy 2006/66/WE, których nie można zutylizować z pozostałymi odpadami domowymi.

Należy zapoznać się z lokalnymi przepisami dotyczącymi utylizacji baterii, ponieważ ich prawidłowa utylizacja pomaga zapobiegać zanieczyszczeniu środowiska naturalnego oraz utracie zdrowia.

Pomoc i wsparcie techniczne

Firma Philips zapewnia szeroki zakres pomocy technicznej dostępnej w Internecie. Odwiedź naszą stronę internetową pod adresem www.philips.com/support, aby:

- wyświetlić pełną instrukcję obsługi,
- wydrukować skróconą instrukcję obsługi,
- obejrzeć samouczki wideo (dostępne tylko dla wybranych modeli),
- znaleźć odpowiedzi na często zadawane pytania,
- wysłać do nas wiadomość e-mail z pytaniem,
- porozmawiać z przedstawicielem obsługi klienta.

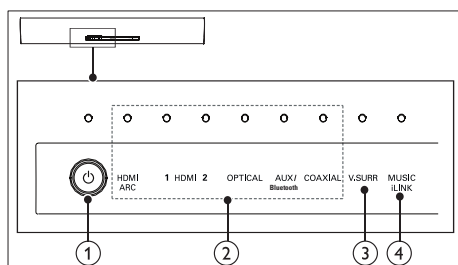
Postępuj zgodnie z instrukcjami wyświetlanymi na stronie internetowej, aby wybrać język, a następnie wprowadź numer modelu produktu. W celu uzyskania pomocy możesz także zwrócić się do działu obsługi klienta firmy Philips w swoim kraju. Zanim skontaktujesz się z firmą Philips, zanotuj numer modelu i numer seryjny swojego produktu. Informacje te można znaleźć z tyłu lub na spodzie urządzenia.

2 Zestaw SoundBar

Gratulujemy zakupu i witamy wśród klientów firmy Philips! Aby w pełni skorzystać z pomocy oferowanej przez firmę Philips, należy zarejestrować zakupiony zestaw SoundBar na stronie www.philips.com/welcome.

Jednostka centralna

Ta sekcja zawiera opis jednostki centralnej.



- ① **⏻ (Tryb gotowości/włącz/Wskaźnik trybu gotowości)**
 - Włączanie zestawu SoundBar i przełączanie go w tryb gotowości.
 - Kiedy zestaw jest w trybie gotowości, wskaźnik trybu gotowości świeci się na czerwono.
- ② **Wskaźnik głośności/Wskaźniki źródła**

Przy zmianie poziomu głośności wskaźniki głośności zaczynają świecić w celu wskazania poziomu głośności. Wskaźnik źródła włącza się, gdy wybrane jest źródło.

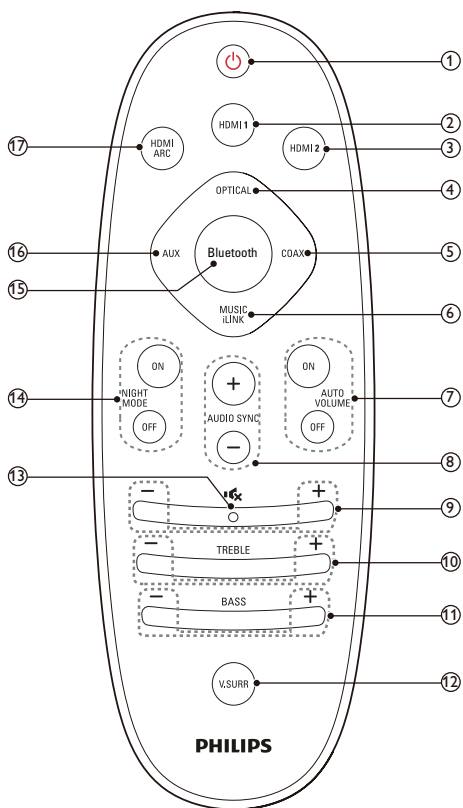
 - **HDMI ARC:** Włącza się po wybraniu złącza HDMI ARC jako źródła.
 - **HDMI 1:** Włącza się po wybraniu złącza HDMI IN 1 jako źródła. Miga przez pięć sekund podczas odtwarzania dźwięku Dolby.

- **HDMI 2:** Włącza się po wybraniu złącza HDMI IN 2 jako źródła. Miga przez pięć sekund podczas odtwarzania dźwięku DTS.
- **OPTICAL:** Zaczyna świecić po przełączeniu na optyczne źródło sygnału.
- **AUX/Bluetooth:** Zaczyna świecić po przełączeniu na analogowe źródło sygnału. Miga po włączeniu trybu Bluetooth.
- **COAXIAL:** Zaczyna świecić po przełączeniu na koncentryczne źródło sygnału.

- ③ **Wskaźnik głośności/Wskaźnik V.SURR**
 - Przy zmianie poziomu głośności wskaźniki głośności zaczynają świecić w celu wskazania poziomu głośności.
 - Włącza się po wybraniu wirtualnego dźwięku przestrzennego.
- ④ **Wskaźnik głośności/Wskaźnik MUSIC iLINK**
 - Przy zmianie poziomu głośności wskaźniki głośności zaczynają świecić w celu wskazania poziomu głośności.
 - Włącza się po wybraniu złącza MUSIC iLINK jako źródła.

Pilot zdalnego sterowania

Ta sekcja zawiera opis pilota zdalnego sterowania.



- 5 **COAX**
Wybór połączenia koncentrycznego jako źródła dźwięku.
- 6 **MUSIC iLINK**
Wybór połączenia MUSIC iLINK jako źródła dźwięku.
- 7 **AUTO VOLUME ON/OFF**
Włączanie i wyłączanie automatycznej regulacji głośności.
- 8 **AUDIO SYNC +/-**
Zwiększenie lub zmniejszenie opóźnienia dźwięku.
- 9 **+/- (Głośność)**
Zwiększanie i zmniejszanie poziomu głośności.
- 10 **TREBLE +/-**
Zwiększanie i zmniejszanie poziomu tonów wysokich.
- 11 **BASS +/-**
Zwiększanie i zmniejszanie poziomu tonów niskich.
- 12 **V.SURR**
Przełączanie między dźwiękiem stereo a wirtualnym dźwiękiem stereofonicznym.

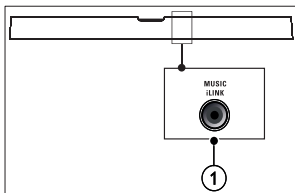
- 1 **⏻ (Tryb gotowości/włącz)**
 - Włączanie zestawu SoundBar i przełączanie go w tryb gotowości.
 - Przy włączonej funkcji EasyLink naciśnięcie i przytrzymanie przycisku przez co najmniej trzy sekundy powoduje jednoczesne przełączenie wszystkich podłączonych urządzeń zgodnych ze standardem HDMI CEC w tryb gotowości.
- 2 **HDMI 1**
Przełączanie na źródło HDMI IN 1.
- 3 **HDMI 2**
Przełączanie na źródło HDMI IN 2.
- 4 **OPTICAL**
Wybór połączenia optycznego jako źródła dźwięku.

- 13 **🔇 (Wyciszenie)**
Wyciszenie lub przywracanie głośności.
- 14 **NIGHT MODE ON/OFF**
Włączanie i wyłączanie trybu nocnego.
- 15 **Bluetooth**
Przełączanie w tryb Bluetooth.
- 16 **AUX**
Wybór połączenia AUX jako źródła dźwięku.
- 17 **HDMI ARC**
Przełączanie na źródło HDMI ARC. Źródło HDMI ARC można wybrać tylko wtedy, gdy zestaw SoundBar jest podłączony przez złącze HDMI ARC do telewizora zgodnego ze standardem HDMI ARC.

Złącza

Ta sekcja zawiera opis złączy zestawu SoundBar.

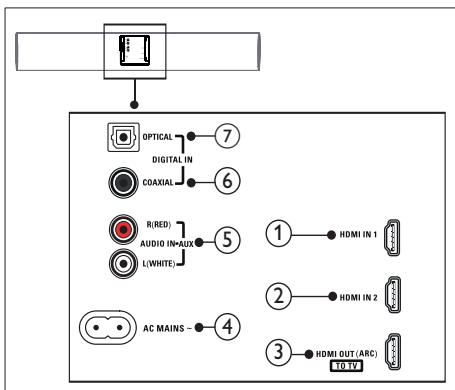
Tylne złącza



① MUSIC iLINK

Wejście audio z odtwarzacza MP3.

Dolne złącza



① HDMI IN 1

Podłączenie do wyjścia HDMI urządzenia cyfrowego.

② HDMI IN 2

Podłączenie do wyjścia HDMI urządzenia cyfrowego.

③ TO TV-HDMI OUT (ARC)

Podłączenie do wejścia HDMI w telewizorze.

④ AC MAINS~

Podłączenie do źródła zasilania.

⑤ AUDIO IN-AUX

Podłączenie do analogowego wyjścia audio w telewizorze lub w urządzeniu analogowym.

⑥ DIGITAL IN-COAXIAL

Podłączenie do koncentrycznego wyjścia audio w telewizorze lub urządzeniu cyfrowym.

⑦ DIGITAL IN-OPTICAL

Służy do podłączania do optycznego wyjścia audio w telewizorze lub urządzeniu cyfrowym.

3 Podłączanie

W tej części opisano sposób podłączenia zestawu SoundBar do telewizora i innych urządzeń.

Informacje dotyczące podstawowych połączeń zestawu SoundBar i akcesoriów można znaleźć w skróconej instrukcji obsługi.

Uwaga

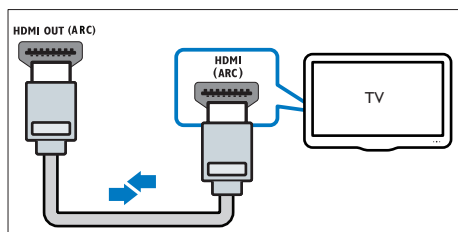
- Dane identyfikacyjne i znamionowe urządzenia umieszczono na tabliczce informacyjnej znajdującej się z tyłu lub na spodzie urządzenia.
- Przed wykonaniem lub zmianą jakichkolwiek połączeń należy upewnić się, że wszystkie urządzenia są odłączone od gniazdka elektrycznego.

Podłączanie do telewizora

Zestaw SoundBar można podłączyć do telewizora. Dźwięk z programów telewizyjnych można odsłuchiwać przez głośniki zestawu SoundBar. Skorzystaj z połączenia między zestawem SoundBar i telewizorem, które zapewni najwyższą jakość.

Podłączanie do telewizora za pośrednictwem złącza HDMI (ARC)

Zestaw SoundBar obsługuje złącze HDMI z funkcją Audio Return Channel (ARC). Jeśli telewizor jest zgodny ze standardem HDMI ARC, dźwięk telewizora można odsłuchiwać przy użyciu zestawu SoundBar za pomocą pojedynczego przewodu HDMI.



- 1 Podłącz jedną wtyczkę przewodu HDMI High Speed do złącza **HDMI OUT (ARC)** w zestawie SoundBar, a drugą wtyczkę wsuń do złącza **HDMI ARC** w telewizorze.
 - Złącze **HDMI ARC** telewizora może być oznaczone w inny sposób. Szczegółowe informacje zawiera instrukcja obsługi telewizora.
- 2 Włącz obsługę funkcji HDMI-CEC w telewizorze. Szczegółowe informacje zawiera instrukcja obsługi telewizora.

Uwaga

- Jeśli telewizor nie jest zgodny ze standardem HDMI ARC, podłącz przewód audio, aby słuchać dźwięku z telewizora przy użyciu zestawu SoundBar. (patrz 'Podłączanie dźwięku z telewizora i innych urządzeń' na str. 9)
- Jeśli telewizor jest wyposażony w złącze DVI, do jego podłączenia można użyć adaptera HDMI/DVI. Niektóre funkcje mogą być jednak niedostępne.

Podłączanie urządzeń cyfrowych za pośrednictwem złącza HDMI

Podłącz urządzenie cyfrowe, takie jak dekoder, odtwarzacz DVD/Blu-ray lub konsolę do gier do zestawu SoundBar za pośrednictwem pojedynczego połączenia HDMI. Kiedy urządzenia są podłączone w ten sposób, podczas odtwarzania pliku lub grania w grę

- obraz jest automatycznie wyświetlany na telewizorze,
- dźwięk jest automatycznie odtwarzany przez zestaw SoundBar.

- 1 Za pomocą przewodu HDMI High Speed połącz złącze **HDMI OUT** urządzenia cyfrowego ze złączem **HDMI IN 1/2** zestawu SoundBar.
- 2 Podłącz zestaw SoundBar do telewizora za pośrednictwem złącza **HDMI OUT (ARC)**.
 - Jeśli telewizor nie jest zgodny ze standardem HDMI CEC, wybierz

odpowiednie wejście wideo w telewizorze.

- 3 W podłączonym urządzeniu włącz obsługę funkcji HDMI-CEC. Więcej szczegółów można znaleźć w instrukcjach obsługi urządzenia.

Podłączanie dźwięku z telewizora i innych urządzeń

Za pomocą głośników zestawu SoundBar można odtwarzać dźwięk z telewizora lub innych urządzeń.

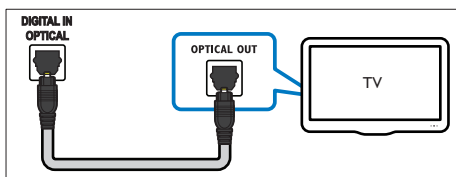
Skorzystaj z połączenia najwyższej jakości między zestawem SoundBar, telewizorem oraz pozostałymi urządzeniami.

Uwaga

- W przypadku połączenia zestawu SoundBar i telewizora za pomocą złącza HDMI ARC osobny przewód audio nie jest wymagany.

Opcja 1: Podłączanie sygnału audio za pomocą cyfrowego przewodu optycznego

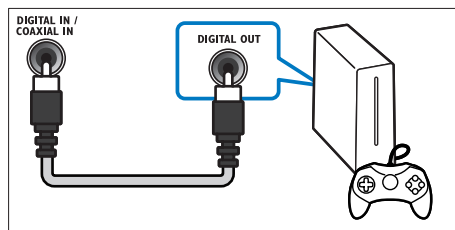
Najlepsza jakość dźwięku



- 1 Podłącz jedną wtyczkę przewodu optycznego do złącza **OPTICAL** w zestawie SoundBar, a drugą wtyczkę wsuń do złącza **OPTICAL OUT** w telewizorze lub innym urządzeniu.
- Cyfrowe złącze optyczne może być oznaczone symbolem **SPDIF** lub **SPDIF OUT**.

Opcja 2: Podłączanie dźwięku za pomocą cyfrowego przewodu koncentrycznego

Dobra jakość dźwięku

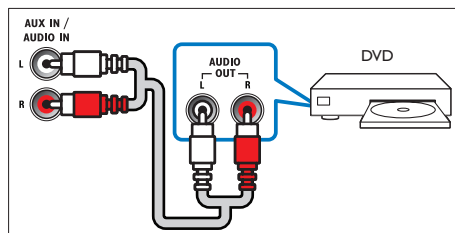


- 1 Podłącz jedną wtyczkę przewodu koncentrycznego do złącza **COAXIAL** w zestawie SoundBar, a drugą wtyczkę wsuń do złącza **COAXIAL/DIGITAL OUT** w telewizorze lub innym urządzeniu.
- Cyfrowe złącze koncentryczne może być oznaczone symbolem **DIGITAL AUDIO OUT**.

Opcja 3: Podłączanie dźwięku za pomocą analogowych przewodów audio

Średnia jakość dźwięku

- 1 Podłącz jedną wtyczkę przewodu analogowego do złącza **AUX** w zestawie SoundBar, a drugą wtyczkę wsuń do złącza **AUDIO OUT** w telewizorze lub innym urządzeniu.



4 Korzystanie z zestawu SoundBar

W tej części opisano korzystanie z zestawu SoundBar w celu odtwarzania dźwięku z podłączonych urządzeń.

Przed uruchomieniem

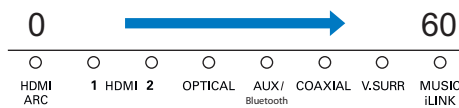
- Wykonaj niezbędne połączenia opisane w skróconej instrukcji obsługi oraz w instrukcji obsługi.
- W zestawie SoundBar ustaw odpowiednie źródło dla innych urządzeń.

Regulacja głośności

- Naciśnij przycisk **+/- (Głośność)**, aby zwiększyć lub zmniejszyć poziom głośności.
 - Aby wyłączyć dźwięk, naciśnij przycisk **🔊 (Wyciszenie)**.
 - Aby przywrócić dźwięk, ponownie naciśnij przycisk **🔊 (Wyciszenie)** lub **+/- (Głośność)**.

Wskaźnik głośności

- W przypadku zmiany poziomu głośności jeden lub więcej wskaźników **Wskaźnik głośności** (maks. 8 wskaźników) na jednostce centralnej włącza się. Świecące wskaźniki oznaczają poziom głośności. Im więcej wskaźników świeci się, tym wyższy jest poziom głośności.



- Jeśli nie przytrzymasz naciśniętego przycisku przez pięć sekund, wskaźniki głośności zgasną, a zaświeci się wskaźnik aktualnego źródła sygnału i wskaźnik trybu dźwięku.

Ustawienia dźwięku

W tej części opisano ustawienie optymalnego dźwięku dla filmów i muzyki.

Tryb dźwięku przestrzennego

Tryby dźwięku przestrzennego zapewniają pełnię wrażeń dźwiękowych.

- Naciśnij kilkakrotnie przycisk **V.SURR**, aby włączyć lub wyłączyć tryb dźwięku przestrzennego.
 - Kiedy tryb dźwięku przestrzennego jest włączony, wskaźnik **V.SURR** na jednostce centralnej zaczyna świecić. Tryb ten pozwala uzyskać realistyczny dźwięk przestrzenny.
 - Kiedy wskaźnik **V.SURR** na jednostce centralnej gaśnie, oznacza to, że włączony jest dwukanałowy dźwięk stereo, idealny do słuchania muzyki.

Korektor

Zmień ustawienia wysokiej częstotliwości (tony wysokie) oraz niskiej częstotliwości (basy) zestawu SoundBar.

- Naciśnij przycisk **TREBLE +/-** lub **BASS +/-**, aby zmienić poziom tonów wysokich lub niskich.

Wskaźnik tonów wysokich i niskich

- Przy zmianie poziomu tonów wysokich lub niskich wszystkie wskaźniki na jednostce centralnej migają jeden po drugim. Jeśli poziom tonów wysokich lub niskich jest ustawiony na wartość minimalną, wszystkie wskaźniki gasną.

Automatyczna regulacja głośności

Włącz funkcję automatycznej regulacji głośności, aby utrzymać stały poziom głośności podczas zmiany źródła dźwięku.

- 1 Naciśnij przycisk **AUTO VOLUME ON/OFF**, aby włączyć lub wyłączyć automatyczną regulację głośności.
↳ Po włączeniu lub wyłączeniu automatycznej regulacji głośności wskaźnik **V.SURR** miga jeden raz.

Synchronizacja obrazu i dźwięku

Jeśli dźwięk nie jest zsynchronizowany z obrazem, można opóźnić dźwięk w celu jego dopasowania do obrazu.

- 1 Naciśnij przycisk **AUDIO SYNC +/-**, aby zsynchronizować dźwięk z obrazem.

Tryb nocny

Aby słuchać po cichu, można wyciszyć głośne dźwięki podczas odtwarzania dźwięku. Tryb nocny jest dostępny tylko w przypadku ścieżek dźwiękowych Dolby Digital.

- 1 Naciśnij przycisk **NIGHT MODE ON/OFF**, aby włączyć lub wyłączyć tryb nocny.
↳ Po włączeniu lub wyłączeniu trybu nocnego wskaźnik **V.SURR** miga jeden raz.

Uwaga

- Jeśli automatyczna regulacja głośności jest włączona, nie można włączyć trybu nocnego.

odtwarzacz MP3

Podłączanie odtwarzacza MP3 w celu odtwarzania plików dźwiękowych lub muzyki.

Co jest potrzebne:

- Odtwarzacz MP3.
- Stereofoniczny przewód audio 3,5 mm.

- 1 Za pomocą stereofonicznego przewodu audio 3,5 mm podłącz odtwarzacz MP3 do złącza **MUSIC iLINK** zestawu SoundBar.
- 2 Naciśnij przycisk **MUSIC iLINK**.

- 3 W celu wybierania i odtwarzania plików dźwiękowych lub muzyki skorzystaj z elementów sterujących odtwarzacza MP3.

Odtwarzanie dźwięku przez połączenie Bluetooth

Za pośrednictwem połączenia Bluetooth podłącz zestaw SoundBar z urządzenia Bluetooth (np. iPad, iPhone, iPod touch, telefon Android, lub laptop). Możesz teraz, za pomocą głośników zestawu SoundBar, odsłuchiwać pliki audio przechowywane w urządzeniu.

Co jest potrzebne:

- urządzenie Bluetooth, które obsługuje profil Bluetooth A2DP z wersją Bluetooth 2.1+EDR.
- Skuteczna odległość pomiędzy zestawem SoundBar a urządzeniem Bluetooth wynosi około 10 metrów.

- 1 Naciśnij na pilocie przycisk **Bluetooth**, aby w zestawie SoundBar uruchomić tryb Bluetooth.
↳ Wskaźnik **AUX/Bluetooth** zacznie szybko migać.

- 2 W urządzeniu Bluetooth, włącz funkcję Bluetooth, następnie znajdź i wybierz opcję **Philips HTL5120**, aby nawiązać połączenie (informacje na ten temat można znaleźć w instrukcji obsługi urządzenia Bluetooth w części dotyczącej włączania funkcji Bluetooth).
 - Gdy pojawi się żądanie wprowadzenia hasła, wprowadź „0000”.↳ Podczas połączenia wskaźnik wolno miga.

- 3 Poczekaj, aż zestaw SoundBar wyemituje sygnał dźwiękowy.
↳ Gdy połączenie Bluetooth zostanie nawiązane, wskaźnik **AUX/Bluetooth** zaświeci się.
↳ Jeżeli połączenie nie zostanie nawiązane, wskaźnik **AUX/Bluetooth** będzie wolno migać.

- 4 Wybór i odtwarzanie plików dźwiękowych lub muzyki w urządzeniu Bluetooth.
- Jeśli podczas odtwarzania pojawi się połączenie przychodzące, odtwarzanie muzyki zostanie wstrzymane. Odtwarzanie zostanie wznowione po zakończeniu połączenia.
- 5 Aby wyjść z menu Bluetooth, wybierz inne źródło.
- Po przełączeniu się z powrotem na działanie w trybie Bluetooth, połączenie Bluetooth pozostanie aktywne.

- 1 Naciśnij przyciski **TREBLE+**, **VOL-** i **BASS+** w ciągu trzech sekund.
- ↳ Po zakończeniu procesu przywracania ustawień fabrycznych zestaw SoundBar automatycznie wyłączy się i włączy ponownie.

Uwaga

- Przesyłanie strumieniowe muzyki może zostać zakłócone przez przeszkody znajdujące się między urządzeniem a zestawem SoundBar. Takimi przeszkodami mogą być ściany, metalowe obudowy urządzeń lub inne urządzenia znajdujące się w pobliżu i działające w tej samej częstotliwości.
- Jeśli chcesz połączyć zestaw SoundBar z innym urządzeniem Bluetooth, wyłącz aktualnie podłączone urządzenie Bluetooth.
- Firma Philips nie gwarantuje 100-procentowej zgodności ze wszystkimi urządzeniami Bluetooth.

Auto standby

Podczas odtwarzania plików multimedialnych z podłączonego urządzenia zestaw SoundBar automatycznie przełączy się na działanie w trybie gotowości, jeśli:

- w ciągu 30 minut nie zostanie naciśnięty przycisk źródła,
- nie zostanie wykryty dźwięk/obraz pochodzący z podłączonego urządzenia.

Zastosowanie ustawień fabrycznych

Można przywrócić ustawienia fabryczne zestawu SoundBar:

5 Montaż naścienny zestawu SoundBar

Informacje dotyczące zamontowania zestawu SoundBar na ścianie zawiera instrukcja montażu naściennego.

Przed przystąpieniem do montażu zestawu SoundBar na ścianie zapoznaj się ze wszystkimi zasadami dotyczącymi bezpieczeństwa. (patrz 'Bezpieczeństwo' na str. 2)

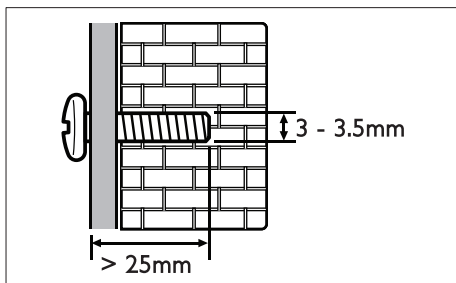
Montaż naścienny

Uwaga

- Koninklijke Philips Electronics N.V. nie bierze żadnej odpowiedzialności za wypadki lub obrażenia, jeśli użyty zostanie niewłaściwy uchwyt ścienny. W przypadku pytań skontaktuj się z Centrum Obsługi Klienta firmy Philips w swoim kraju.
- Przymocuj wspornik do ściany, która utrzyma łączny ciężar urządzenia i wspornika.
- Przed montażem zestawu na ścianie nie należy zdejmować czterech gumowych nóżek znajdujących się na spodzie zestawu SoundBar. Jeśli nóżki zostaną zdjęte, nie będzie można ich ponownie zamontować.

Długość/średnica śruby

Sprawdź, czy masz śruby o odpowiedniej długości i średnicy, dostosowane do rodzaju ściany, na której jest montowany wspornik.



6 Dane techniczne produktu



Uwaga

- Dane techniczne i wygląd zewnętrzny mogą ulec zmianie bez powiadomienia.

- Przetworniki: 2 x 102 mm głośnik niskotonowy + 2 x 25,4 mm głośnik wysokotonowy
- Wymiary (S x W x G): 1010 x 81 x 154 mm
- Waga: 3,9 kg

Montaż naścienny

- Wymiary (S x W x G): 40 x 100 x 26,5 mm
- Waga: 0,1 kg (każdy)

Baterie do pilota zdalnego sterowania

- 2 x AAA-R03-1,5V

Wzmacniacz

- Całkowita moc wyjściowa: 120 W RMS (+/- 0,5 dB, 30% THD) / 96 W RMS (+/- 0,5 dB, 10% THD)
- Pasmo przenoszenia: 20 Hz–20 kHz / ± 3 dB
- Odstęp sygnału od szumu: > 65 dB (CCIR) / (poziom dźwięku A)
- Czulość wejściowa:
 - AUX: 800 mV
 - Music iLink: 550 mV

Audio

- Cyfrowe wejście audio S/PDIF:
 - Koncentryczne: IEC 60958-3
 - Optyczne: TOSLINK

Bluetooth

- Profile Bluetooth: A2DP
- Wersja technologii Bluetooth: 2.1+EDR

Jednostka centralna

- Zasilanie: 110–240 V~, 50–60 Hz
- Pobór mocy: 40 W
- Pobór mocy w trybie gotowości: $\leq 0,5$ W
- Impedancja głośnika:
 - Głośnik niskotonowy: 3 Ω
 - Głośnik wysokotonowy: 12 Ω

7 Rozwiązywanie problemów



Ostrzeżenie

- Ryzyko porażenia prądem. Nigdy nie zdejmuj obudowy urządzenia.

Aby zachować ważność gwarancji, nigdy nie próbuj samodzielnie naprawiać urządzenia. W przypadku problemów w trakcie korzystania z produktu przed wezwaniem serwisu wykonaj poniższe czynności sprawdzające. Jeśli nadal nie uda się rozwiązać problemu, pomoc techniczną można uzyskać na stronie internetowej www.philips.com/support.

Jednostka centralna

Przyciski zestawu SoundBar nie działają.

- Odłącz zestaw SoundBar od zasilania na kilka minut, a następnie podłącz ponownie.

Dźwięk

Brak dźwięku z głośników zestawu SoundBar.

- Za pomocą przewodu audio połącz zestaw SoundBar z telewizorem lub innym urządzeniem. Jednak w następujących przypadkach nie jest wymagane osobne połączenie audio:
 - gdy zestaw SoundBar jest połączony z telewizorem za pomocą połączenia **HDMI ARC**,
 - gdy urządzenie jest podłączone do złącza **HDMI IN** zestawu SoundBar.
- Przywróć ustawienia fabryczne zestawu SoundBar: (patrz 'Zastosowanie ustawień fabrycznych' na str. 12)
- Na pilocie zdalnego sterowania wybierz właściwe wejście audio.
- Sprawdź, czy dźwięk w zestawie SoundBar nie jest wyciszony.

Zniekształcony dźwięk lub echo.

- Jeśli dźwięk z telewizora jest odtwarzany za pośrednictwem zestawu SoundBar, sprawdź, czy dźwięk z telewizora jest wyciszony.

Dźwięk nie jest zsynchronizowany z obrazem.

- Naciśnij przycisk **AUDIO SYNC +/-**, aby zsynchronizować dźwięk z obrazem.

Bluetooth

Nie można połączyć urządzenia z zestawem SoundBar.

- Urządzenie nie obsługuje profili wymaganych przez zestaw.
- Funkcja Bluetooth nie została włączona w urządzeniu. Informacje na temat włączania tej funkcji można znaleźć w instrukcji obsługi urządzenia.
- Urządzenie nie jest prawidłowo podłączone. Podłącz je prawidłowo. (patrz 'Odtwarzanie dźwięku przez połączenie Bluetooth' na str. 11)
- Zestaw nawiązał już połączenie z innym urządzeniem Bluetooth. Odłącz podłączone urządzenie i spróbuj ponownie.

Jakość odtwarzania dźwięku z podłączonego urządzenia Bluetooth jest słaba.

- Odbiór sygnału Bluetooth jest słaby. Zmniejsz odległość między urządzeniem a zestawem lub usuń przeszkody znajdujące się pomiędzy nimi.

Podłączone urządzenie Bluetooth łączy się i rozłącza.

- Odbiór sygnału Bluetooth jest słaby. Zmniejsz odległość między urządzeniem a zestawem lub usuń przeszkody znajdujące się pomiędzy nimi.
- Wyłącz funkcję Wi-Fi w urządzeniu Bluetooth, aby uniknąć zakłóceń.
- W niektórych urządzeniach Bluetooth połączenie Bluetooth może być rozłączane automatycznie w celu oszczędzania energii. To nie oznacza, że zestaw działa nieprawidłowo.

8 Uwaga

Ta sekcja zawiera uwagi prawne oraz informacje dotyczące znaków towarowych.

Zgodność z przepisami

CE 0560

Niniejszy produkt jest zgodny z przepisami Unii Europejskiej dotyczącymi zakłóceń radiowych. Firma Philips Consumer Lifestyle niniejszym oświadcza, iż produkt ten spełnia wszystkie niezbędne wymagania oraz inne ważne wytyczne dyrektywy 1999/5/WE. Kopia Deklaracji zgodności WE jest dostępna w instrukcji obsługi w formacie PDF na stronie internetowej www.philips.com/support.

Znaki towarowe



Wyprodukowano na licencji w ramach amerykańskich patentów o numerach: 5 956 674, 5 974 380, 6 487 535 oraz innych wydanych i oczekujących patentów amerykańskich i światowych. DTS, symbol oraz DTS i symbol razem są zastrzeżonymi znakami towarowymi, a logo DTS Digital Surround i DTS są znakami towarowymi firmy DTS, Inc. Produkt zawiera oprogramowanie. © DTS, Inc. Wszelkie prawa zastrzeżone.



Wyprodukowano na licencji firmy Dolby Laboratories. „Dolby” oraz symbol podwójnej

liter D są znakami towarowymi firmy Dolby Laboratories.



Słowo Bluetooth® i logo są zastrzeżonymi znakami towarowymi firmy Bluetooth SIG, Inc. Każde wykorzystanie takich znaków przez firmę Philips wymaga licencji.



Terminy HDMI, HDMI High-Definition Multimedia Interface oraz logo HDMI są znakami towarowymi lub zastrzeżonymi znakami towarowymi firmy HDMI Licensing LLC w Stanach Zjednoczonych i innych krajach.

EC DECLARATION OF CONFORMITY

(DECLARATION DE CONFORMITE CE)

We / Nous, PHILIPS CONSUMER LIFESTYLE B.V.

(Name / Nom de l'entreprise)

TUSSENDIEPEN 4, 9206 AD DRACHTEN, THE NETHERLANDS

(address / adresse)

Declare under our responsibility that the electrical product(s):

(Déclarons sous notre propre responsabilité que le(s) produit(s) électrique(s)

PHILIPS

HTL5120/12

(brand name, nom de la marque)

SOUNDBAR SPEAKER

(Type version or model, référence ou modèle)

(product description, description du produit)

To which this declaration relates is in conformity with the following harmonized standards:

(Auquel cette déclaration se rapporte, est conforme aux normes harmonisées suivantes)

(title, number and date of issue of the standard / titre, numéro et date de parution de la norme)

EN60065:2002+A1:2006+A11:2008+A2:2010+A12:2011

EN 55013:2001+A1: 2003+A2: 2006

EN 55020:2007+A11:2011

EN61000-3-2:2006+A1:2009+A2:2009

EN61000-3-3:2008

EN62301:2005

EN62311:2008

EN 300328 V1.7.1:2006

EN 301489-1 V1.9.2: 2011

EN 301489-17 V2.1.1: 2009

Following the provisions of :

(Conformément aux exigences essentielles et autres dispositions pertinentes de:)

1999/5/EC (R&TTE Directive)

2006/95/EC (Low Voltage Directive)

2004/108/EC (EMC Directive)

2011/65/EU (RoHS Directive)

2009/125/EC (ErP Directive)

- EC/1275/2008

And are produced under a quality scheme at least in conformity with ISO 9001 or CENELEC Permanent Documents

(Et sont fabriqués conformément à une qualité au moins conforme à la norme ISO 9001 ou aux Documents Permanents CENELEC)

Telefication

NB

The Notified Body performed

(L'Organisme Notifié)

(Name and number/ nom et numéro)

(a effectué)

(description of intervention /

description de l'intervention)

12214133/AA/00

And issued the certificate,

(et a délivré le certificat)

(certificate number / numéro du certificat)

Remarks:

(Remarques:)

Drachten, Netherlands, August 30, 2012

(place, date / lieu, date)

A. Speelman, CL Compliance Manager

(signature, name and function / signature, nom et fonction)



Specifications are subject to change without notice
© 2013 Koninklijke Philips Electronics N.V.
All rights reserved.

HTL5120_12_UM_V3.0

