

Alltid der for å hjelpe deg

Registrer produktet og få støtte på
www.philips.com/welcome



HTL5120



Brukerhåndbok

PHILIPS

Innholdsfortegnelse

1 Viktig	2
Sikkerhet	2
Ta vare på produktet	3
Ta vare på miljøet	3
Hjelp og støtte	3

2 Din SoundBar	4
Hovedenhet	4
Fjernkontroll	4
Kontakter	5

3 Koble til	7
Koble til TV	7
Koble til digitale enheter via HDMI	7
Koble til lyd fra TV og andre enheter	8

4 Bruke SoundBar	9
Justere volumet	9
Velge lyd	9
MP3-spiller	10
Spille av lyd via Bluetooth	10
Auto-standby	11
Bruke fabrikkinnstillinger	11

5 Plassere SoundBar på veggen	12
Veggmontering	12

6 Produktspesifikasjoner	13
---------------------------------	----

7 Feilsøking	14
---------------------	----

8 Merknad	15
Samsvar	15
Varemerker	15

1 Viktig

Les og forstå alle instruksjonene før du bruker produktet. Hvis det oppstår skade som et resultat av at instruksjonene ikke er fulgt, gjelder ikke garantien.

Sikkerhet

Fare for elektrisk støt eller brann!

- Produktet og tilbehøret må ikke utsettes for regn og vann. Plasser aldri beholdere med væske, for eksempel vaser, nær produktet. Hvis du søler væske på eller i produktet, må du straks koble det fra strømuttaket. Kontakt Philips' kundestøtte for å få produktet kontrollert før bruk.
- Ikke plasser produktet og tilbehøret nær åpen flamme eller andre varmekilder; inkludert direkte sollys.
- Ikke stikk inn gjenstander i ventilasjonsåpningene eller andre åpninger på produktet.
- Når strømuttaket eller en apparatkobling brukes som frakoblingsenhet, må frakoblingsenheten hele tiden være klar til bruk.
- Koble produktet fra strømuttaket i tordenvær.
- Når du kobler fra strømledningen, må du alltid trekke i støpslet, aldri i kabelen.

Fare for kortslutning eller brann!

- Før du kobler produktet til strømuttaket, må du kontrollere at nettspenningen har samme verdi som det som er oppgitt på baksiden eller undersiden av produktet. Ikke koble produktet til strømuttaket hvis spenningen er forskjellig.

Fare for skade på person eller SoundBar.

- For produkter som kan monteres på veggen, må du bare bruke den medfølgende veggfestebraketten. Veggfestet må monteres på en vegg som tåler den samlede vekten av produktet og veggfestet.

Koninklijke Philips Electronics N.V. påtar seg ikke noe ansvar for uriktig veggmontering som fører til ulykker eller skader:

- Ikke plasser produktet eller andre gjenstander opp på strømledninger eller annet elektrisk utstyr.
- Hvis produktet har vært transportert i temperaturer under 5 °C, må du pakke det ut og vente til det når romtemperatur før du kobler det til strømuttaket.
- Deler av dette produktet kan være laget av glass. Vær forsiktig når du håndterer det for å unngå skade.

Fare for overoppheting!

- Dette produktet må ikke installeres i et trangt rom. La det alltid være minst 10 cm på alle sider av produktet for ventilasjon. Kontroller at gardiner eller annet ikke dekker ventilasjonsåpningene på produktet.

Fare for smitte!

- Ikke bland batterier (gamle med nye eller karbonbatterier med alkaliske osv.).
- Det er fare for eksplosjon hvis batteriene ikke byttes på riktig måte. Erstatt bare med samme eller tilsvarende type.
- Ta ut batteriene hvis de er utbrukt, eller hvis fjernkontrollen ikke skal brukes på lang tid.
- Batterier kan inneholde kjemikalier, og bør behandles som spesialavfall.

Fare for svelging av batterier!

- Produktet/fjernkontrollen kan inneholde et myntbatteri, som kan svelges. Oppbevar derfor batteriet utilgjengelig for barn til enhver tid! Hvis batteriet svelges, kan det forårsake alvorlige skader eller føre til dødsfall. Det kan oppstå store interne brannskader innen to timer etter at batteriet er svelget.
- Hvis du mistenker at noen har svelget et batteri eller stukket den inn i en kroppsåpning, må lege oppsøkes umiddelbart.
- Når du bytter batteri, skal alle nye og brukte batterier alltid oppbevares utilgjengelig for barn. Kontroller at

batterirommet er fullstendig stengt når du har byttet batteri.

- Hvis det ikke er mulig å stenge batterirommet fullstendig, skal produktet ikke brukes lenger. Oppbevar det utilgjengelig for barn, og ta kontakt med produsenten.



Dette er et CLASS II-apparat med dobbel isolering og uten vedlagt jordledning.

Ta vare på produktet

Bruk bare mikrofiberklut til rengjøring av produktet.

Ta vare på miljøet



Produktet er utformet og produsert med materialer og deler av svært høy kvalitet som kan resirkuleres og gjenbrukes.



når et produkt er merket med dette symbolet, en søppeldunk med kryss over, betyr det at produktet dekkes av EU-direktiv 2002/96/EF. Finn ut hvor du kan levere inn elektriske og elektroniske produkter til gjenvinning i ditt lokalmiljø.

Følg de lokale reglene, og ikke kast gamle produkter sammen med det vanlige husholdningsavfallet.

Hvis du kasserer gamle produkter riktig, bidrar du til å forhindre negative konsekvenser for helse og miljø.



Produktet inneholder batterier som omfattes av EU-direktiv 2006/66/EF, og som ikke kan kasseres i vanlig husholdningsavfall. Gjør deg kjent med lokale regler om innsamling av batterier. Riktig kassering bidrar til å forhindre negative konsekvenser for helse og miljø.

Hjelp og støtte

Philips tilbyr omfattende støtte på Internett. Gå til nettstedet vårt på www.philips.com/support for å:

- laste ned den fullstendige brukerhåndboken
- skrive ut hurtigstartveiledningen
- se videoveiledninger (bare tilgjengelig for bestemte modeller)
- finne svar på vanlige spørsmål
- sende oss en e-post med spørsmål
- chatte med representanter for brukerstøtte

Følg instruksjonene på webområdet for å velge språk, og angi deretter modellnummeret til produktet.

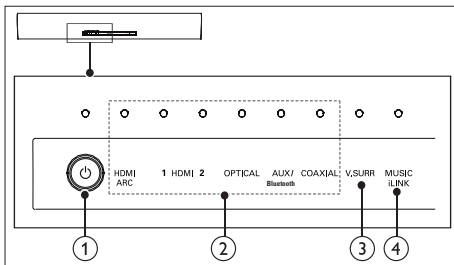
Alternativt kan du ta kontakt med Philips' kundestøtte i landet ditt. Skriv ned modell- og serienummeret på produktet før du kontakter Philips. Du finner denne informasjonen på baksiden eller bunnen av produktet.

2 Din SoundBar

Gratulerer med kjøpet, og velkommen til Philips! Hvis du vil dra full nytte av støtten som Philips tilbyr, kan du registrere din SoundBar på www.philips.com/welcome.

Hovedenhet

Denne delen inneholder en oversikt over hovedenheten.



- ① **⏻ (Standby-på/Standbyindikator)**
 - Slå SoundBar på eller sett det i standbymodus.
 - Når SoundBar er i standbymodus, lyser standby-indikatoren rødt.
- ② **Volumindikator/Kildeindikatorer**

Når du endrer volumet, begynner volumindikatorene å lyse for å indikere volumnivået.

Kildeindikatoren begynner å lyse når en kilde velges.

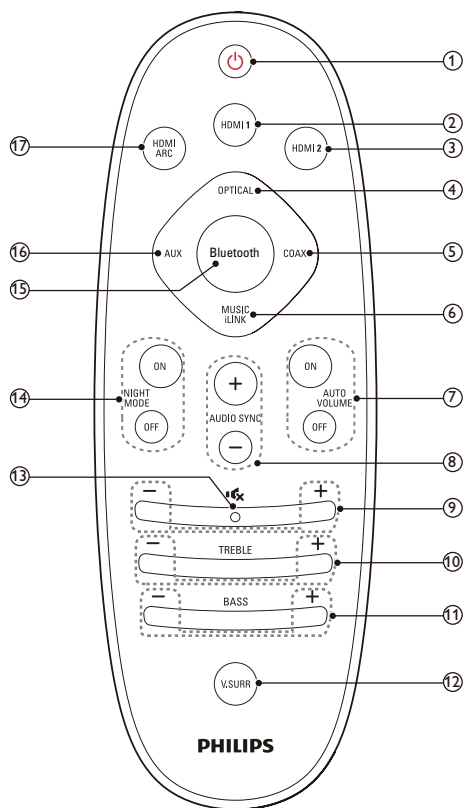
 - **HDMI ARC:** Begynner å lyse når HDMI ARC velges som inngangskilde.
 - **HDMI 1:** Lyser når du velger HDMI IN 1 som inngangskilde. Bliker i fem sekunder når Dolby-lyd spilles av.
 - **HDMI 2:** Lyser når du velger HDMI IN 2 som inngangskilde. Bliker i fem sekunder når DTS-lyd spilles av.
 - **OPTICAL:** Lyser opp når du bytter til optisk inngangskilde.

- **AUX/Bluetooth:** Lyser opp når du bytter til analog inngangskilde. Bliker når du slår på Bluetooth modusen.
- **COAXIAL:** Lyser opp når du bytter til koaksial inngangskilde.

- ③ **Volumindikator/V. SURR-indikator**
 - Når du endrer volumet, begynner volumindikatorene å lyse for å indikere volumnivået.
 - Begynner å lyse når Virtual Surround-lyd velges.
- ④ **Volumindikator/MUSIC iLINK-indikator**
 - Når du endrer volumet, begynner volumindikatorene å lyse for å indikere volumnivået.
 - Begynner å lyse når MUSIC iLINK velges som inngangskilde.

Fjernkontroll

Denne delen inneholder en oversikt over fjernkontrollen.



Bytt lydkilden til MUSIC iLINK-tilkoblingen.

⑦ **AUTO VOLUME ON/OFF**
Slå automatisk volum av eller på.

⑧ **AUDIO SYNC +/-**
Hev eller senk lydforsinkelsen.

⑨ **+/- (Volum)**
Hever eller senker volumet.

⑩ **TREBLE +/-**
Hever eller senker diskanten.

⑪ **BASS +/-**
Hever eller senker bassen.

⑫ **V.SURR**
Veksle mellom stereolyd og virtuell surroundlyd.

⑬ **⊘ (Demp)**
Slå av eller gjenopprett volumet.

⑭ **NIGHT MODE ON/OFF**
Slå nattmodus av eller på.

⑮ **Bluetooth**
Slå på Bluetooth modusen.

⑯ **AUX**
Bytt lydkilden til AUX-tilkoblingen.

⑰ **HDMI ARC**
Sett kilden til HDMI ARC-tilkoblingen. HDMI ARC kan bare velges hvis du kobler SoundBar til en HDMI ARC-kompatibel TV via HDMI ARC.

① **⊘ (Standby-på)**

- Slå SoundBar på eller sett det i standbymodus.
- Når EasyLink er aktivert, trykker du og holder nede i minst 3 sekunder for å sette alle tilkoblede HDMI CEC-kompatible enheter i standby-modus.

② **HDMI 1**
Sett kilden til HDMI IN 1-tilkobling.

③ **HDMI 2**
Sett kilden til HDMI IN 2-tilkobling.

④ **OPTICAL**
Bytt lydkilden til den optiske tilkoblingen.

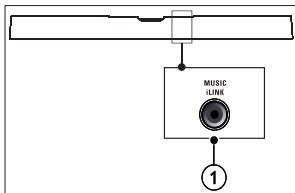
⑤ **COAX**
Bytt lydkilden til den koaksiale tilkoblingen.

⑥ **MUSIC iLINK**

Kontakter

Denne delen inneholder en oversikt over kontaktene som er tilgjengelige på SoundBar.

Kontakter på baksiden



① MUSIC iLINK

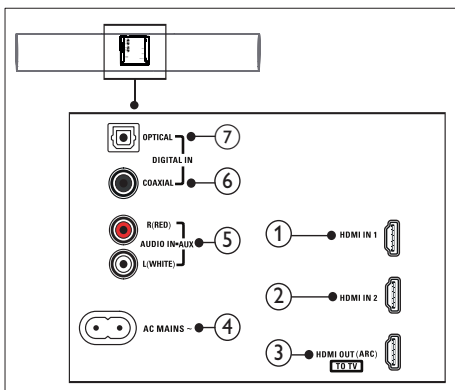
Lydingang fra en MP3-spiller.

Kobles til en koaksial lydudgang på TV'en eller en digital enhed.

⑦ DIGITAL IN –OPTICAL

Kobles til en optisk lydudgang på TV'en eller en digital enhed.

Kontakter på undersiden



① HDMI IN 1

Koble til HDMI-utgangen på en digital enhed.

② HDMI IN 2

Koble til HDMI-utgangen på en digital enhed.

③ TO TV –HDMI OUT (ARC)

Kobles til HDMI-inngangen på TV'en.

④ AC MAINS~

Kobles til strømforsyningen.

⑤ AUDIO IN –AUX

Kobles til en analog lydudgang på TV'en eller en analog enhed.

⑥ DIGITAL IN –COAXIAL

3 Koble til

Denne delen beskriver hvordan du kobler SoundBar til en TV og andre enheter. Hvis du vil ha informasjon om grunnleggende tilkoblinger for SoundBar og tilbehør, kan du se i hurtigstartveiledningen.

Merknad

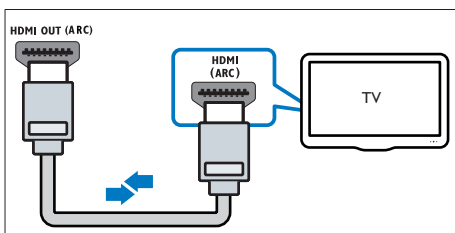
- Se typeplaten på baksiden av eller nederst på produktet for identifikasjon og tilførselsstrøm.
- Før du kobler til noe nytt eller endrer koblinger, må du kontrollere at alle enhetene er koblet fra strømuttaket.

Koble til TV

Koble SoundBar til en TV. Du kan lytte til lyd fra TV-programmene via SoundBar. Bruk tilkoblingen av den beste mulige kvaliteten på SoundBar og TVen.

Koble til TVen via HDMI (ARC)

SoundBar støtter HDMI med Audio Return Channel (ARC). Hvis TVen er HDMI ARC-kompatibel, kan du høre lyden fra TVen gjennom SoundBar via én HDMI-kabel.



- 1 Hvis du bruker en høyhastighets HDMI-kabel, kobler du **HDMI OUT (ARC)**-kontakten på SoundBar til **HDMI ARC**-kontakten på TVen.
 - **HDMI ARC**-kontakten på TVen kan være merket annerledes. Du finner

- 2 mer informasjon i brukerhåndboken til TVen.
- 2 Slå på HDMI-CEC-operasjoner på TVen. Du finner mer informasjon i brukerhåndboken til TVen.

Merknad

- Hvis TVen ikke er HDMI ARC-kompatibel, kan du koble til en lyd kabel for å høre TV-lyden via SoundBar. (se 'Koble til lyd fra TV og andre enheter' på side 8)
- Hvis TVen har en DVI-kontakt, kan du bruke en HDMI/DVI-adapter for å koble til TV. Det kan imidlertid være at noen av funksjonene ikke er tilgjengelige.

Koble til digitale enheter via HDMI

Koble en digital enhet, for eksempel set-top-bokser, DVD-/Blu-ray-spiller eller spillkonsoll til SoundBar via en enkelt HDMI-tilkobling. Når du kobler enhetene til på denne måten, og spiller av en fil eller et spill

- vises video automatisk på TVen og
- lyden spilles automatisk av på SoundBar

- 1 Med en høyhastighets HDMI-kabel kobler du **HDMI OUT**-kontakten på den digitale enheten til **HDMI IN 1/2** på SoundBar.
- 2 Koble SoundBar til TVen via **HDMI OUT (ARC)**.
 - Hvis TVen ikke er HDMI CEC-kompatibel, velger du den riktige videoinngangen på TVen.
- 3 På den tilkoblede enheten slår du på HDMI-CEC-operasjoner. Se brukerhåndboken til enhetene for å få mer informasjon.

Koble til lyd fra TV og andre enheter

Spill av lyd fra TVen eller andre enheter via SoundBar-høytalerne.

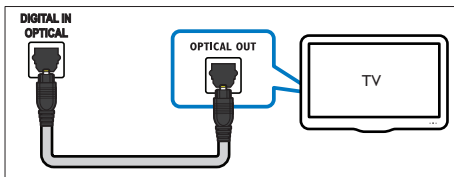
Bruk tilkoblingen av den beste mulige kvaliteten på TVen, Soundbar og andre enheter:

Merknad

- Når SoundBar og TVen er koblet til via HDMI ARC, er en lydtilkobling ikke nødvendig.

Alternativ 1: Koble til lyd via en digital optisk kabel

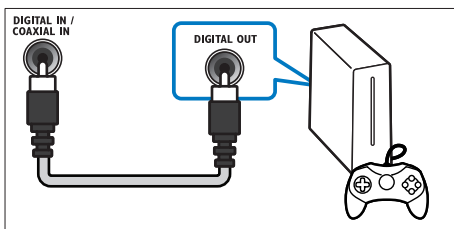
Beste lyd kvaliteten



- 1 Hvis du bruker en optisk kabel, kobler du **OPTICAL**-kontakten på SoundBar til **OPTICAL OUT**-kontakten på TVen eller annen enhet.
 - Den digitale optiske kontakten kan være merket **SPDIF** eller **SPDIF OUT**.

Alternativ 2: Koble til lyd via en digital koaksial kabel

God lyd kvalitet

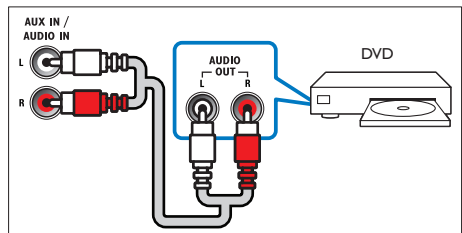


- 1 Hvis du bruker en koaksial kabel, kobler du **COAXIAL**-kontakten på SoundBar til **COAXIAL/DIGITAL OUT**-kontakten på TVen eller annen enhet.
 - Den digitale koaksiale kontakten kan være merket **DIGITAL AUDIO OUT**.

Alternativ 3: Koble til lyd via analoge lyd kabler

Grunnleggende lyd kvalitet

- 1 Hvis du bruker en analog kabel, kobler du **AUX**-kontaktene på SoundBar til **AUDIO OUT**-kontaktene på TVen eller annen enhet.



4 Bruke SoundBar

Denne delen beskriver hvordan du bruker SoundBar til å spille av lyd fra tilkoblede enheter:

Før du begynner

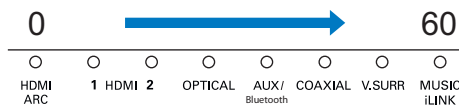
- Foreta de nødvendige tilkoblingene som står beskrevet i hurtigstartveiledningen og brukerhåndboken.
- Bytt SoundBar til riktig kilde for andre enheter:

Justere volumet

- 1 Trykk på **+/- (Volum)** for å heve eller senke volumnivået.
 - Hvis du vil dempe lyden, trykker du på **⏏ (Demp)**.
 - Hvis du vil gjenopprette lyden, trykker du på **⏏ (Demp)** igjen, eller du trykker på **+/- (Volum)**.

Volumindikator

- Når du endrer volumet, lyser én eller flere **Volumindikator** (opptil 8 indikatorer) på hovedenheten for å vise et volumnivå. Jo flere indikatorer som lyser, desto høyere er volumnivået.



- Hvis du ikke trykker på volumknappen i løpet av fem sekunder, slukkes volumindikatorene, og strømkildeindikatoren og lydmodusindikatoren lyser.

Velge lyd

Denne delen beskriver hvordan du velger optimal lyd for video eller musikk.

Surroundlydmodus

Få en dypere lydopplevelse med surroundlydmodi.

- 1 Trykk på **V.SURR** gjentatte ganger for å slå surroundmodus av eller på.
 - ↳ Når surround-modus er på, lyser **V.SURR**-indikatoren på hovedenheten. Skaper en surroundlydopplevelse.
 - ↳ Når **V.SURR**-indikatoren på hovedenheten slås av, er tokanals stereolyd på, perfekt for å høre på musikk.

Equaliser

Endre innstillingene for høy frekvens (diskant) og lav frekvens (bass) for SoundBar:

- 1 Trykk på **TREBLE +/-** eller **BASS +/-** for å endre diskant- eller bassnivået.

Indikator for diskant/bass

- Når du endrer diskant- eller bassnivået, blinker alle indikatorene på hovedenheten én etter én. Hvis diskant- eller bassnivået er satt til et minimum, slås alle indikatorene av.

Automatisk volum

Slå på automatisk volum for å holde volumet konstant når du bytter til en annen kilde.

- 1 Trykk på **AUTO VOLUME ON/OFF** for å slå automatisk volum av eller på.
 - ↳ Når automatisk volum slås av eller på, blinker **V.SURR**-indikatoren én gang.

Synkronisere bilde og lyd

Hvis lyd og bilde ikke er synkronisert, forsinkes du lyden slik at den stemmer overens med bildet.

- 1 Trykk på for å **AUDIO SYNC +/-** synkronisere lyden med bildet.

Nattmodus

Hvis du vil lytte med lavt volum, senker du volumet til de høye lydene når du spiller av lyd. Nattmodus er bare tilgjengelig for Dolby Digital-lydspor.

- 1 Trykk på **NIGHT MODE ON/OFF** for å slå nattmodus av eller på.
 - ↳ Når nattmodus slås av eller på, blinker **V.SURR**-indikatoren én gang.



Merknad

- Hvis automatisk volum er slått på, kan du ikke aktivere nattmodus.

MP3-spiller

Du kan koble til MP3-spilleren for å spille av lydfilene eller musikk.

Dette trenger du

- en MP3-spiller
- En 3,5 mm stereolydkabel.

- 1 Koble MP3-spilleren til **MUSIC iLINK**-kontakten på SoundBar med en 3,5 mm stereolydkabel.
- 2 Trykk på **MUSIC iLINK**.
- 3 Trykk på knappene på MP3-spilleren for å velge og spille av lydfile eller musikk.

Spille av lyd via Bluetooth

Via Bluetooth må du koble SoundBar med Bluetooth-enheten din (for eksempel iPad, iPhone, iPod touch, Android-telefon eller en bærbar PC), og deretter kan du høre på lydfile som er lagret på enheten, via SoundBar høytterne.

Dette trenger du

- En Bluetooth-enhet som støtter Bluetooth-profil A2DP, og Bluetooth-versjon 2.1 + EDR.
- Operativ rekkevidde mellom SoundBar og en Bluetooth-enhet er cirka 10 meter.

- 1 Trykk på **Bluetooth** på fjernkontrollen for å sette SoundBar i Bluetooth-modusen.
 - ↳ **AUX/Bluetooth**-indikatoren blinker raskt.

- 2 På Bluetooth-enheten må du slå på Bluetooth. Søk etter og velg **Philips HTL5120** for å opprette forbindelsen (se brukerhåndboken for Bluetooth-enheten for å få informasjon om hvordan du aktiverer Bluetooth).
 - Når du blir bedt om å angi et passord, skriver du inn 0000.
 - ↳ Under tilkobling blinker indikatoren saktere.

- 3 Vent til du hører et pip fra SoundBar.
 - ↳ Når Bluetooth-tilkoblingen lykkes, og **AUX/Bluetooth**-indikatoren lyser.
 - ↳ Hvis tilkoblingen mislykkes, blinker **AUX/Bluetooth**-indikatoren sakte kontinuerlig.

- 4 Velg og spill av lydfile eller musikk på Bluetooth-enhet.
 - Hvis det kommer inn et anrop under avspillingen, settes musikkavspillingen på pause. Avspillingen fortsetter når samtalen avsluttes.

- 5 Hvis du vil avslutte Bluetooth, velger du en annen kilde.
 - Når du går tilbake til Bluetooth-modus, forblir Bluetooth-tilkoblingen aktiv.



- Musikkstreamingen kan bli avbrutt av hindringer mellom enheten og SoundBar, for eksempel en vegg, et metallisk kabinett som dekker enheten eller andre enheter i nærheten som opererer på samme frekvens.
- Hvis du vil koble SoundBar sammen med en annen Bluetooth-enhet, må du deaktivere Bluetooth-enheten som for øyeblikket er tilkoblet.
- Philips garanterer ikke 100 % kompatibilitet med alle Bluetooth-enheter.

Auto-standby

Når du spiller av medier fra en tilkoblet enhet, settes SoundBar automatisk i standby hvis

- ingen har trykt på knappene i løpet av 30 minutter
- ingen lyd-/videoavspilling oppdages fra en tilkoblet enhet

Bruke fabrikkinnstillinger

Du kan tilbakestille SoundBar til standard fabrikkinnstillinger:

- 1 Trykk på **TREBLE+**, **VOL-** og **BASS+** i løpet av tre sekunder.
 - ↳ Når gjenopprettingen av fabrikkinnstillingene er fullført, blir SoundBar automatisk slått av og startet på nytt.

5 Plassere SoundBar på veggen

Før du monterer SoundBar på veggen, må du lese all sikkerhetsinformasjonen. (se 'Sikkerhet' på side 2)

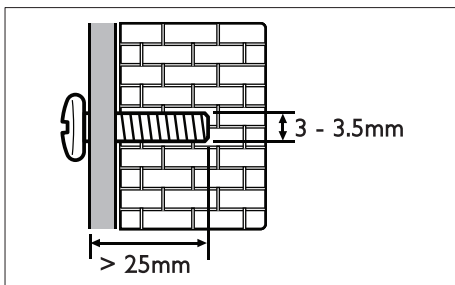
Veggmontering

Merknad

- Koninklijke Philips Electronics N.V. påtar seg ikke noe ansvar for uriktig veggmontering som fører til ulykker eller skader. Hvis du har spørsmål, kan du ta kontakt med Philips' kundestøtte i landet ditt.
- Veggfestet må monteres på en vegg som tåler den samlede vekten av produktet og veggfestet.
- Før du monterer den på veggen, må du ikke fjerne de fire gummiføttene nederst på SoundBar. Gummiføttene kan ikke settes tilbake på plass hvis de fjernes.

Lengde/diameter på skruene

Avhengig av type veggmontering og veggmonteringsbrakett må du sørge for at du bruker skruer med passende lengde og diameter.



Hvis du vil ha informasjon om hvordan du veggmonterer SoundBar, kan du se veggmonteringsveiledningen.

6 Produktspesifikasjoner

Merknad

- Spesifikasjoner og design kan endres uten varsel.

- Vekt: 3,9 kg

Veggmontering

- Mål (B x H x D): 40 x 100 x 26,5 mm
- Vekt: 0,1 kg/hver

Batterier til fjernkontroll

- 2 x AAA-R03-1,5V

Forsterker

- Total utgangseffekt: 120 W RMS (+/- 0,5 dB, 30 % THD) / 96 W RMS (+/- 0,5 dB, 10 % THD)
- Frekvensrespons: 20 Hz–20 kHz / ± 3 dB
- Signal-til-støy-forhold: > 65 dB (CCIR) / (A-belastet)
- Inngangssensitivitet:
 - AUX: 800 mV
 - Music iLink: 550 mV

Lyd

- Digital S/PDIF-lydingang:
 - Koaksial: IEC 60958-3
 - Optisk: TOSLINK

Bluetooth

- Bluetooth-profiler: A2DP
- Bluetooth-versjon: 2.1+EDR

Hovedenhet

- Strømforsyning: 110–240 V~, 50–60 Hz
- Effektforbruk: 40 W
- Effektforbruk i standbymodus: $\leq 0,5$ W
- Høytalerimpedans:
 - Basshøytaler: 3 ohm
 - Diskanthøytaler: 12 ohm
- Høytalerdrivere: 2 x 102 mm (4") basshøytaler + 2 x 25,4 mm (1") diskanthøytaler
- Mål (B x H x D): 1010 x 81 x 154 mm

7 Feilsøking



Advarsel

- Fare for elektrisk støt. Fjern aldri dekslet på dette produktet.

Prøv aldri å reparere systemet selv, da det kan gjøre garantien ugyldig.

Hvis du får problemer med bruken av produktet, bes du kontrollere følgende punkter før du ber om service. Hvis du fremdeles har problemer, kan du få hjelp ved å gå til www.philips.com/support.

Hovedenhet

Knappene på SoundBar fungerer ikke.

- Koble SoundBar fra strømforsyningen i et par minutter, og koble det til igjen.

Lyd

Ingen lyd fra SoundBar-høytalerne.

- Koble lydkabelen fra SoundBar til TVen eller andre enheter. Men du trenger ikke en egen lydtilkobling når:
 - SoundBar og TVen er tilkoblet via **HDMI ARC**-kontakten
 - en enhet er koblet til **HDMI IN**-kontakten på SoundBar
- Tilbakestill SoundBar til fabrikkinnstillingene. (se 'Bruke fabrikkinnstillinger' på side 11)
- Velg den riktige lydinngangen på fjernkontrollen.
- Kontroller at SoundBar ikke er dempet.

Forvrengt lyd eller ekko.

- Hvis du spiller av lyd fra TVen via SoundBar, må du kontrollere at TVen er dempet.

Lyd og bilde er ikke synkronisert.

- Trykk på for å **AUDIO SYNC +/-** synkronisere lyden med bildet.

Bluetooth

En enhet ikke kan kobles til SoundBar.

- Enheten støtter ikke de kompatible profilene som kreves for SoundBar.
- Du har ikke aktivert Bluetooth-funksjonen på enheten. Se i brukerhåndboken til enheten for å få informasjon om hvordan du aktiverer funksjonen.
- Enheten er ikke riktig tilkoblet. Koble enheten riktig til. (se 'Spille av lyd via Bluetooth' på side 10)
- SoundBar er allerede koblet til en annen Bluetooth-enhet. Koble fra den tilkoblede enheten, og prøv på nytt.

Kvaliteten på lydavspillingen fra en tilkoblet Bluetooth-enhet er dårlig.

- Bluetooth-mottaket er dårlig. Flytt enheten nærmere SoundBar, eller fjern eventuelle hindringer mellom enheten og SoundBar.

Den tilkoblede Bluetooth-enheten kobles til og fra hele tiden.

- Bluetooth-mottaket er dårlig. Flytt enheten nærmere SoundBar, eller fjern eventuelle hindringer mellom enheten og SoundBar.
- Slå av Wi-Fi-funksjonen på Bluetooth-enheten for å unngå forstyrrelser.
- For enkelte Bluetooth kan Bluetooth-tilkoblingen deaktiveres automatisk for å spare strøm. Dette betyr ikke at det er en feil ved SoundBar.

8 Merknad

Dette avsnittet inneholder juridiske merknader og merknader for varemerke.

Samsvar

CE 0560

Dette produktet er i samsvar med kravene for radioforstyrrelser i EU.

Philips Consumer Lifestyle erklærer herved at dette produktet er i samsvar med de grunnleggende kravene og øvrige relevante bestemmelser i direktiv 1999/5/EF.

Du finner en kopi av EF-samsvarserklæringen i PDF-versjonen av brukeshåndboken på www.philips.com/support.

Varemerker

 **DTS**
Digital Surround

Produsert med tillatelse under de følgende amerikanske Patentnr.: 5,956,674; 5,974,380; 6,487,535 og andre amerikanske og globale patenter som er sendt og patentanmeldt. DTS, symbolet og DTS og symbolet sammen er registrerte varemerker, og DTS Digital Surround og DTS-logoene er varemerker for DTS, Inc. Produktene inkluderer programvare. © DTS, Inc. Med enerett.

 **DOLBY**
DIGITAL

Produsert med tillatelse av Dolby Laboratories. Dolby og det doble D-symbolet er varemerker for Dolby Laboratories.

 **Bluetooth**[®]

Merket Bluetooth[®] og logoene er registrerte varemerker som eies av Bluetooth SIG, Inc., og all bruk Philips har av slike merker, er på lisens.

 **HDMI**[™]
HIGH-DEFINITION MULTIMEDIA INTERFACE

Begrepene HDMI og HDMI High-Definition Multimedia Interface samt HDMI-logoen er varemerker eller registrerte varemerker tilhørende HDMI Licensing LLC i USA eller andre land.

EC DECLARATION OF CONFORMITY

(DECLARATION DE CONFORMITE CE)

We / Nous, PHILIPS CONSUMER LIFESTYLE B.V.

(Name / Nom de l'entreprise)

TUSSENDIEPEN 4, 9206 AD DRACHTEN, THE NETHERLANDS

(address / adresse)

Declare under our responsibility that the electrical product(s):

(Déclarons sous notre propre responsabilité que le(s) produit(s) électrique(s)

PHILIPS

HTL5120/12

(brand name, nom de la marque)

SOUNDBAR SPEAKER

(Type version or model, référence ou modèle)

(product description, description du produit)

To which this declaration relates is in conformity with the following harmonized standards:

(Auquel cette déclaration se rapporte, est conforme aux normes harmonisées suivantes)

(title, number and date of issue of the standard / titre, numéro et date de parution de la norme)

EN60065:2002+A1:2006+A11:2008+A2:2010+A12:2011

EN 55013:2001+A1: 2003+A2: 2006

EN 55020:2007+A11:2011

EN61000-3-2:2006+A1:2009+A2:2009

EN61000-3-3:2008

EN62301:2005

EN62311:2008

EN 300328 V1.7.1:2006

EN 301489-1 V1.9.2: 2011

EN 301489-17 V2.1.1: 2009

Following the provisions of :

(Conformément aux exigences essentielles et autres dispositions pertinentes de:)

1999/5/EC (R&TTE Directive)

2006/95/EC (Low Voltage Directive)

2004/108/EC (EMC Directive)

2011/65/EU (RoHS Directive)

2009/125/EC (ErP Directive)

- EC/1275/2008

And are produced under a quality scheme at least in conformity with ISO 9001 or CENELEC Permanent Documents

(Et sont fabriqués conformément à une qualité au moins conforme à la norme ISO 9001 ou aux Documents Permanents CENELEC)

Telefication

NB

The Notified Body performed

(L'Organisme Notifié)

(Name and number/ nom et numéro)

(a effectué)

(description of intervention /

description de l'intervention)

12214133/AA/00

And issued the certificate,

(et a délivré le certificat)

(certificate number / numéro du certificat)

Remarks:

(Remarques:)

Drachten, Netherlands, August 30, 2012

(place, date / lieu, date)

A. Speelman, CL Compliance Manager

(signature, name and function / signature, nom et fonction)



Specifications are subject to change without notice
© 2013 Koninklijke Philips Electronics N.V.
All rights reserved.

HTL5120_12_UM_V3.0

