

Altijd tot uw dienst

Ga voor registratie van uw product en ondersteuning naar
www.philips.com/welcome



HTL5120



Gebruiksaanwijzing

PHILIPS

Inhoudsopgave

1	Belangrijk	2
	Veiligheid	2
	De zorg voor uw product	3
	De zorg voor het milieu	3
	Help en ondersteuning	4

2	Uw SoundBar	5
	Apparaat	5
	Afstandsbediening	5
	Connectoren	7

3	Aansluiten	8
	Aansluiten op de TV	8
	Digitale apparaten aansluiten met HDMI	8
	Audio van een TV en andere apparaten aansluiten	9

4	Uw SoundBar gebruiken	10
	Het volume aanpassen	10
	Uw geluid kiezen	10
	MP3-speler	11
	Audio afspelen via Bluetooth	11
	Automatische stand-by	12
	Fabrieksinstellingen toepassen	12

5	Uw SoundBar aan de wand monteren	13
	Wandmontage	13

6	Productspecificaties	14
----------	-----------------------------	----

7	Problemen oplossen	15
----------	---------------------------	----

8	Kennisgeving	16
	Compliance	16
	Handelsmerken	16

1 Belangrijk

Lees alle instructies goed door en zorg ervoor dat u deze begrijpt voordat u uw product gaat gebruiken. Als het product wordt beschadigd omdat u de instructies niet hebt opgevolgd, is de garantie niet van toepassing.

Veiligheid

Risico op brand of een elektrische schok!

- Stel het product en de accessoires nooit bloot aan regen of water. Houd voorwerpen die vloeistoffen bevatten (zoals vazen) uit de buurt van het product. Mocht er onverhoopt vloeistof op of in het product terechtkomen, dan moet u de stekker direct uit het stopcontact halen. Neem contact op met Philips Consumer Care om het product te laten nakijken voordat u het weer gaat gebruiken.
- Houd het product en de accessoires uit de buurt van open vuur of andere warmtebronnen, waaronder direct zonlicht.
- Steek geen voorwerpen in de ventilatiesleuven of andere openingen van het product.
- Als u het netsnoer of de aansluiting op het apparaat gebruikt om het apparaat uit te schakelen, dient u ervoor te zorgen dat deze goed toegankelijk zijn.
- Koppel het product los van het elektriciteitsnet als er onweer op komst is.
- Trek bij het loskoppelen van het netsnoer altijd aan de stekker en nooit aan het snoer.

Risico op kortsluiting of brand!

- Controleer voordat u het product aansluit op het stopcontact, of het voltage overeenkomt met de waarde op de onderzijde van het product. Sluit het product nooit aan op het stopcontact als het voltage afwijkt.

Risico op verwondingen of schade aan de SoundBar!

- Voor producten die aan de wand bevestigd kunnen worden: gebruik alleen de meegeleverde beugel voor wandmontage. Bevestig de beugel aan een wand die het gezamenlijke gewicht van het product en de beugel kan dragen. Koninklijke Philips Electronics N.V. aanvaardt geen verantwoordelijkheid voor een ondeskundige wandmontage die tot ongevallen of verwondingen leidt.
- Plaats het product of andere voorwerpen nooit op netsnoeren of op andere elektrische apparatuur.
- Als het product wordt vervoerd bij een temperatuur die lager is dan 5 °C, dient u het product na het vervoer uit te pakken en te wachten tot de temperatuur van de het product gelijk is aan de kamertemperatuur. Vervolgens kunt u het product op het stopcontact aansluiten.
- Delen van dit product kunnen van glas gemaakt zijn. Ga voorzichtig om met het product om letsel en schade te voorkomen.

Oververhittingsgevaar!

- Plaats dit product nooit in een afgesloten ruimte. Laat voor voldoende ruimte voor ventilatie aan alle zijden van het product een ruimte vrij van minstens tien centimeter. Zorg ervoor dat de ventilatiesleuven van het product nooit worden afgedekt door gordijnen of andere voorwerpen.

Gevaar voor milieuverontreiniging!

- Plaats geen oude en nieuwe of verschillende typen batterijen in het apparaat.
- Als de batterijen incorrect worden vervangen is er gevaar voor explosie. Vervang de batterij uitsluitend met een batterij van hetzelfde of een gelijkwaardig type.
- Verwijder de batterijen als ze leeg zijn of als de afstandsbediening lange tijd niet wordt gebruikt.

- Batterijen bevatten chemische stoffen en moeten apart van het huisvuil worden ingezameld.

Risico op inslikken batterijen.

- Het product/de afstandsbediening bevat mogelijk een knoopcelbatterij, die kan worden ingeslikt. Houd de batterij te allen tijde buiten het bereik van kinderen. Als deze wordt ingeslikt, kan de batterij ernstig letsel of de dood veroorzaken. Binnen twee uur van inname kunnen zich ernstige interne brandwonden voordoen.
- Als u vermoedt dat een batterij is ingeslikt of in een lichaamsonderdeel is gekomen, zoek dan onmiddellijke medische hulp.
- Wanneer u de batterijen vervangt, houd de nieuwe en gebruikte batterijen dan altijd buiten bereik van kinderen. Controleer of het batterijcompartiment volledig is gesloten nadat u de batterij hebt vervangen.
- Als het batterijcompartiment niet volledig kan worden gesloten, gebruik het product dan niet meer. Houd het product buiten bereik van kinderen en neem contact op met de fabrikant.



Dit is een KLASSE II apparaat met dubbele isolatie en zonder aarding.

De zorg voor uw product

Gebruik alleen een microvezeldoek om het product te reinigen.

De zorg voor het milieu



Uw product is vervaardigd van kwalitatief hoogwaardige materialen en onderdelen die kunnen worden gerecycleerd en herbruikt.



Als u op uw product een symbool met een doorgekruiste afvalcontainer ziet, betekent dit dat het product valt onder de EU-richtlijn 2002/96/EG. Win inlichtingen in over de manier waarop elektrische en elektronische producten in uw regio gescheiden worden ingezameld. Neem bij de verwijdering van oude producten de lokale wetgeving in acht en doe deze producten niet bij het gewone huishoudelijke afval.

Als u oude producten correct verwijdert, voorkomt u negatieve gevolgen voor het milieu en de volksgezondheid.



Uw product bevat batterijen die, overeenkomstig de Europese richtlijn 2006/66/EG, niet bij het gewone huishoudelijke afval mogen worden weggegooid. Win informatie in over de lokale wetgeving omtrent de gescheiden inzameling van batterijen. Door u op de juiste wijze van de batterijen te ontdoen, voorkomt u negatieve gevolgen voor het milieu en de volksgezondheid.

Help en ondersteuning

Philips biedt uitgebreide online ondersteuning. Bezoek onze website www.philips.com/support om:

- De volledige gebruikershandleiding te downloaden
- De snelstartgids af te drukken
- Video-tutorials (alleen beschikbaar voor bepaalde modellen) te bekijken
- Antwoorden op veelgestelde vragen te lezen
- Ons per e-mail een vraag te stellen
- Met een medewerker van de klantenservice te chatten

Volg de instructies op de website om uw taal te kiezen en voer dan uw productnummer in.

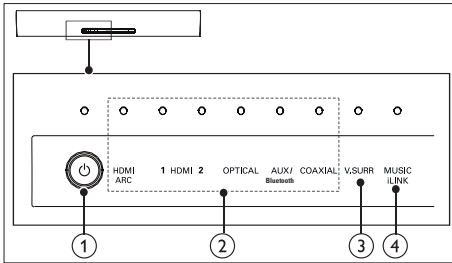
U kunt ook contact opnemen met Philips Consumer Care in uw land voor ondersteuning. Noteer voordat u contact opneemt met Philips het model en serienummer van uw TV. U kunt deze informatie op de achter- of onderzijde van uw product vinden.

2 Uw SoundBar

Gefeliciteerd met uw aankoop en welkom bij Philips! Registreer uw SoundBar op www.philips.com/welcome om optimaal gebruik te kunnen maken van de door Philips geboden ondersteuning.

Apparaat

Dit gedeelte bevat een overzicht van het apparaat.



- ① **⏻ (Standby-Aan/Stand-byindicator)**
 - De SoundBar inschakelen of op stand-by zetten.
 - Als de SoundBar in stand-by staat, licht het stand-by lampje rood op.
- ② **Volume-indicator/Bronindicatoren**

Wanneer u het volume verandert, gaan de volume-indicators branden om het geluidsniveau aan te duiden. De bronindicator gaat branden wanneer een bron is geselecteerd.

 - **HDMI ARC:** Gaat branden wanneer u HDMI ARC als de ingangsbron selecteert.
 - **HDMI 1:** gaat branden wanneer u HDMI IN 1 selecteert als de ingangsbron. Knippert vijf seconden wanneer u Dolby-audio afspeelt.
 - **HDMI 2:** gaat branden wanneer u HDMI IN 2 selecteert als de

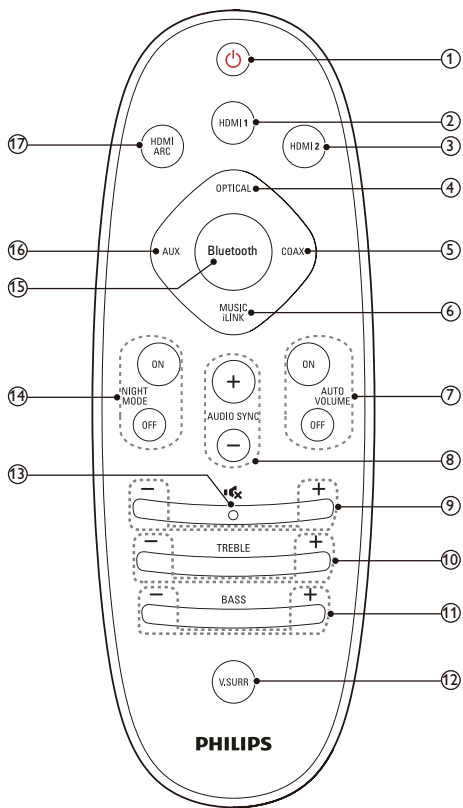
ingangsbron. Knippert vijf seconden wanneer u DTS-audio afspeelt.

- **OPTICAL:** Gaat branden wanneer u overschakelt naar een optische ingangsbron.
- **AUX/Bluetooth:** Gaat branden wanneer u overschakelt naar een analoge ingangsbron. knippert wanneer u naar Bluetooth-modus overschakelt.
- **COAXIAL:** Gaat branden wanneer u overschakelt naar een coaxiale ingangsbron.

- ③ **Volume-indicator/V. SURR-indicator**
 - Wanneer u het volume verandert, gaan de volume-indicators branden om het geluidsniveau aan te duiden.
 - gaat branden wanneer u Virtual Surround-geluid selecteert.
- ④ **Volume-indicator/MUSIC iLINK-indicator**
 - Wanneer u het volume verandert, gaan de volume-indicators branden om het geluidsniveau aan te duiden.
 - Gaat branden wanneer u MUSIC iLINK als de ingangsbron selecteert.

Afstandsbediening

Dit gedeelte bevat een overzicht van de afstandsbediening.



⑤ **COAX**
Hiermee schakelt u uw audiobron naar de coaxaansluiting.

⑥ **MUSIC iLINK**
De audiobron naar de MUSIC iLINK-aansluiting schakelen.

⑦ **AUTO VOLUME ON/OFF**
Hiermee schakelt u het autovolume in of uit.

⑧ **AUDIO SYNC +/-**
Hiermee verhoogt of verlaagt u de audiovertraging.

⑨ **+/- (Volume)**
Hiermee verhoogt of verlaagt u het volume.

⑩ **TREBLE +/-**
Hiermee verhoogt of verlaagt u hoge tonen.

⑪ **BASS +/-**
Hiermee verhoogt of verlaagt u lage tonen.

⑫ **V.SURR**
Hiermee wisselt u tussen stereogeluid en Virtual Surround-geluid.

⑬ **⌘ (Dempen)**
Hiermee schakelt u het geluid uit of in.

⑭ **NIGHT MODE ON/OFF**
Hiermee schakelt u de nachtmodus in of uit.

⑮ **Bluetooth**
Hiermee schakelt u over naar Bluetooth-modus.

⑯ **AUX**
De audiobron naar de AUX-aansluiting schakelen.

⑰ **HDMI ARC**
Hiermee schakelt u uw bron naar HDMI ARC-aansluiting. HDMI ARC kan alleen worden gekozen als u uw SoundBar via HDMI ARC aansluit op een HDMI ARC-compatibele TV.

① **⏻ (Standby-Aan)**

- De SoundBar inschakelen of op stand-by zetten.
- Als EasyLink is ingeschakeld, houdt u deze toets tenminste drie seconden ingedrukt om alle aangesloten HDMI CEC-apparaten naar stand-by over te schakelen.

② **HDMI 1**
Hiermee schakelt u uw bron naar de HDMI IN 1-aansluiting.

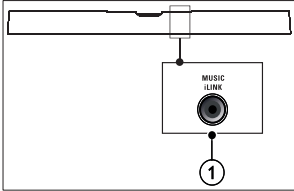
③ **HDMI 2**
Hiermee schakelt u uw bron naar de HDMI IN 2-aansluiting.

④ **OPTICAL**
Hiermee schakelt u uw audiobron naar de optische aansluiting.

Connectoren

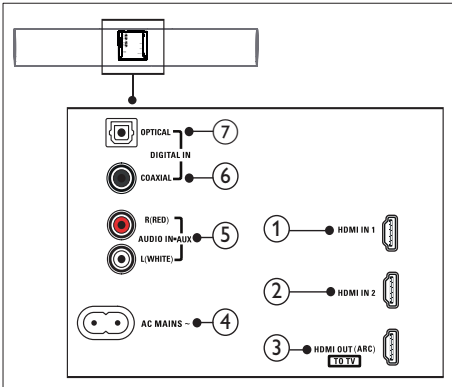
Dit gedeelte bevat een overzicht van de aansluitingen op uw SoundBar.

Aansluitingen op de achterzijde



- ① **MUSIC iLINK**
Audio-invoer van een MP3-speler.

Aansluitingen op de onderzijde



- ① **HDMI IN 1**
Hier sluit u een kabel voor een HDMI-uitgang op een digitaal apparaat aan.
- ② **HDMI IN 2**
Hier sluit u een kabel voor een HDMI-uitgang op een digitaal apparaat aan.
- ③ **TO TV-HDMI OUT (ARC)**
Hierop sluit u de HDMI-ingang van de TV aan.

- ④ **AC MAINS~**
Hiermee sluit u de subwoofer aan op netspanning.
- ⑤ **AUDIO IN-AUX**
Hierop sluit u een analoge audio-uitgang van de TV of een analog apparaat aan.
- ⑥ **DIGITAL IN-COAXIAL**
Hierop sluit u een coaxiale audio-uitgang van de TV of een digitaal apparaat aan.
- ⑦ **DIGITAL IN-OPTICAL**
Hierop sluit u een optische audio-uitgang van de TV of een digitaal apparaat aan.

3 Aansluiten

In dit gedeelte wordt besproken hoe u de SoundBar op een TV en andere apparaten aansluit. Raadpleeg de snelstartgids voor informatie over de basisaansluitingen van uw SoundBar en accessoires.

Opmerking

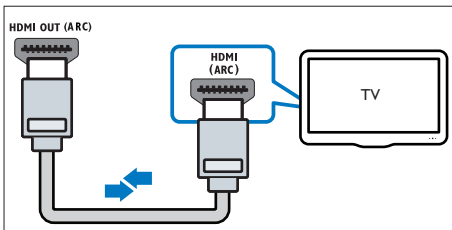
- Kijk op het typeplaatje aan de achter- of onderkant van het product voor het identificatienummer en de voedingsspanning.
- Controleer altijd of de stekkers van alle apparaten uit het stopcontact zijn verwijderd voordat u apparaten aansluit of aansluitingen verandert.

Aansluiten op de TV

Sluit uw SoundBar op een TV aan. U kunt naar audio van TV-programma's luisteren via uw SoundBar. Gebruik de aansluiting met de beste kwaliteit op uw SoundBar en TV.

Verbinding met de TV maken via HDMI (ARC)

Uw SoundBar ondersteunt HDMI met Audio Return Channel (ARC). Als uw TV compatibel is met HDMI ARC kunt u het geluid van de TV via uw SoundBar afspelen met alleen een HDMI kabel.



- 1 Met een High Speed HDMI-kabel sluit u de **HDMI OUT (ARC)**-aansluiting op uw SoundBar aan op de **HDMI ARC**-aansluiting op de TV.
 - De **HDMI ARC**-aansluiting kan er op de TV anders uitzien. Raadpleeg de gebruikershandleiding van uw TV voor meer informatie.
- 2 Schakel HDMI-CEC in op uw TV. Raadpleeg de gebruikershandleiding van uw TV voor meer informatie.

Opmerking

- Als uw TV niet HDMI ARC-compatibel is, sluit u een audiokabel aan om het geluid van de TV via de SoundBar te horen. (zie 'Audio van een TV en andere apparaten aansluiten' op pagina 9)
- Als uw TV een DVI-aansluiting heeft, kunt u een HDMI/DVI-adaptor gebruiken voor aansluiting op de TV. Mogelijk zijn bepaalde functies echter niet beschikbaar.

Digitale apparaten aansluiten met HDMI

U kunt een digitaal apparaat zoals een set-top box, DVD/Blu-ray-speler of gameconsole aansluiten op uw SoundBar via één HDMI-aansluiting. Wanneer u de apparaten op deze manier aansluit en een bestand of game afspeelt, wordt

- De video automatisch op uw TV weergegeven, en
- Audio automatisch op uw SoundBar afgespeeld.

- 1 Verbind de **HDMI OUT**-aansluiting van uw digitale apparaat met behulp van een High Speed HDMI-kabel met de **HDMI IN 1/2** op uw SoundBar.
- 2 Verbind uw Soundbar via **HDMI OUT (ARC)** met de TV.
 - Als de TV niet compatibel is met HDMI CEC, kiest u de correcte video-ingang op uw TV.

- 3 Schakel op het aangesloten apparaat HDMI-CEC in. Raadpleeg voor informatie de gebruikershandleiding van het apparaat.

Audio van een TV en andere apparaten aansluiten

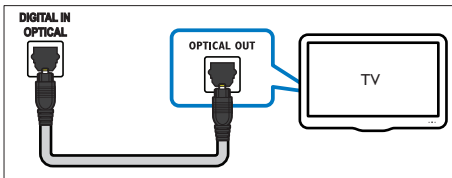
Speel audio van TV of andere apparaten af via de luidsprekers van uw SoundBar. Gebruik de aansluiting met de beste kwaliteit op uw TV, SoundBar en andere apparaten.

Opmerking

- Als uw SoundBar en TV zijn verbonden via HDMI ARC, dan hebt u geen audioaansluiting nodig.

Optie 1: audio aansluiten via een digitale optische kabel

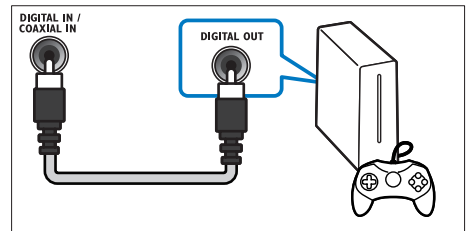
De beste geluidskwaliteit



- 1 Sluit de **OPTICAL**-aansluiting op uw SoundBar aan op de **OPTICAL OUT**-aansluiting op de TV of een ander apparaat via een optische kabel.
 - De digitale optische aansluiting kan worden aangeduid met **SPDIF** of **SPDIF OUT**.

Optie 2: audio aansluiten via een digitale coaxkabel

Goede geluidskwaliteit

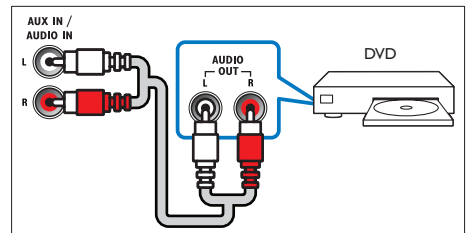


- 1 Sluit de **COAXIAL**-aansluiting op uw SoundBar aan op de **COAXIAL/DIGITAL OUT**-aansluiting op de TV of een ander apparaat via een coaxkabel.
 - De digitale coaxiale aansluiting kan worden aangeduid met **DIGITAL AUDIO OUT**.

Optie 3: audio aansluiten via analoge audiokabels

Standaard geluidskwaliteit

- 1 Sluit de **AUX**-aansluitingen op uw SoundBar via een analoge kabel aan op de **AUDIO OUT**-aansluitingen op de TV of een ander apparaat.



4 Uw SoundBar gebruiken

In dit gedeelte wordt besproken hoe u de SoundBar kunt gebruiken om audio vanaf de aangesloten apparaten af te spelen.

Voordat u begint

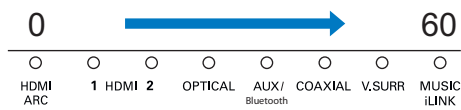
- Maak de benodigde aansluitingen zoals beschreven in de snelstartgids en de gebruikershandleiding.
- Schakel de SoundBar naar de correcte bron wanneer u een ander apparaat aansluit.

Het volume aanpassen

- 1 Druk op +/- (**Volume**) om het volume te verhogen of te verlagen.
 - Druk op **ⓧ** (**Dempen**) om het geluid te dempen.
 - Als u het geluid weer wilt inschakelen, drukt u nogmaals op **ⓧ** (**Dempen**) of drukt u op +/- (**Volume**).

Volume-indicator

- Wanneer u het volume wijzigt, gaan een of meer **Volume-indicator** (tot 8 indicators) op het apparaat branden om het geluidsniveau aan te duiden. Hoe meer indicators gaan branden, hoe hoger het geluidsniveau.



- Als u de volumetoets niet vijf seconden ingedrukt houdt, gaan de volume-indicators uit en gaan de huidige bronindicator en het geluidsmodusindicatielampje branden.

Uw geluid kiezen

In deze paragraaf wordt besproken hoe u het beste geluid kiest voor uw video of muziek.

Surround Sound-modus

Ga helemaal op in het geluid met de Surround Sound-modi.

- 1 Druk herhaaldelijk op **V.SURR** om de Surround-modus in of uit te schakelen.
 - ↳ Wanneer de surroundmodus aanstaat, licht de **V.SURR** indicator op het apparaat op. Creëert een surround-luisterervaring.
 - ↳ Wanneer de **V.SURR** indicator op het apparaat uit is, staat het tweekanaalsstereogeluid aan, ideaal voor het luisteren naar muziek.

Equalizer

Wijzig de instellingen van de SoundBar voor hoge tonen (treble) en lage tonen (bass).

- 1 Druk op **TREBLE +/-** of **BASS +/-** om de treble of het basniveau te veranderen.

Treble-/baslampje

- Wanneer u de treble of het basniveau verandert, knipperen alle indicators op het apparaat een voor een. Als de treble of het basniveau op het minimum is ingesteld, schakelen alle indicators uit.

Automatisch volume

Schakel het automatische volume in om het volume constant te houden wanneer u naar een andere bron overschakelt.

- 1 Druk op **AUTO VOLUME ON/OFF** om automatisch volume in of uit te schakelen.
 - ↳ Wanneer het automatische volume wordt in- of uitgeschakeld, knippert het **V.SURR**-lampje eenmaal.

Beeld en geluid synchroniseren

Als het geluid en beeld niet synchroon zijn, kunt u het geluid vertragen om dit overeen te laten komen met het beeld.

- 1 Druk op **AUDIO SYNC +/-** om de audio met de video te synchroniseren.

Nachtmodus

Als u in stilte wilt luisteren, kunt u het volume van harde geluiden verlagen wanneer u audio afspeelt. De nachtmodus is alleen beschikbaar voor Dolby Digital-geluid.

- 1 Druk op **NIGHT MODE ON/OFF** om de nachtmodus in of uit te schakelen.
 - ↳ Wanneer de nachtmodus wordt in- of uitgeschakeld, knippert het **V.SURR**-lampje eenmaal.



Opmerking

- Als automatisch volume is ingeschakeld, kunt u de nachtmodus niet inschakelen.

MP3-speler

Sluit uw MP3-speler aan om uw audiobestanden of muziek af te spelen.

Wat hebt u nodig...

- Een MP3-speler.
 - Een stereo-audiokabel van 3,5 mm.
- 1 Sluit de MP3-speler met de 3,5 mm stereo-audiokabel aan op de **MUSIC iLINK**-aansluiting van uw SoundBar.
 - 2 Druk op **MUSIC iLINK**.
 - 3 Druk op de knoppen op de MP3-speler om audiobestanden of muziek te selecteren en af te spelen.

Audio afspelen via Bluetooth

Verbind de SoundBar via Bluetooth met uw Bluetooth-apparaat (zoals een iPad, iPhone, iPod touch, Android-telefoon of laptop) zodat u via de luidsprekers van uw SoundBar kunt luisteren naar de audiobestanden die op het apparaat zijn opgeslagen.

Wat hebt u nodig

- Een Bluetooth-apparaat dat Bluetooth-profiel A2DP ondersteunt en met Bluetooth-versie 2.1 + EDR.
- De maximale afstand tussen de SoundBar en een Bluetooth-apparaat is ongeveer 10 meter.

- 1 Druk op **Bluetooth** op de afstandsbediening om de SoundBar naar Bluetooth-modus over te schakelen.
 - ↳ De **AUX/Bluetooth**-indicator knippert snel.
- 2 Op het Bluetooth-apparaat schakelt u over naar Bluetooth en zoekt en selecteert u **Philips HTL5120** om de verbinding tot stand te brengen (zie de gebruikershandleiding voor het inschakelen van Bluetooth).
 - Als u om een wachtwoord wordt gevraagd, voert u "0000" in.
 - ↳ Tijdens het verbinden knippert de indicator langzaam.
- 3 Wacht tot de SoundBar piept.
 - ↳ Wanneer de Bluetooth-verbinding tot stand is gebracht, gaat de **AUX/Bluetooth**-indicator branden.
 - ↳ Als de verbinding is mislukt, knippert de **AUX/Bluetooth**-indicator langzaam.
- 4 Selecteer audiobestanden of muziek op uw Bluetooth-apparaat en speel deze af.
 - Tijdens het afspelen wordt de muziek gepauzeerd als een oproep binnenkomt. Afspelen hervat wanneer de oproep wordt beëindigd.
- 5 Kies een andere bron om Bluetooth af te sluiten.

- Wanneer u terugschakelt naar Bluetooth-modus, blijft de Bluetooth-verbinding actief.



Opmerking

- Het streamen van muziek kan worden onderbroken door obstakels tussen het apparaat en de SoundBar, zoals een muur, een metalen behuizing om het apparaat of apparaten in de nabijheid die dezelfde frequentie gebruiken.
- Als u uw SoundBar met een ander Bluetooth-apparaat wilt verbinden, dient u het momenteel verbonden Bluetooth-apparaat uit te schakelen.
- Philips kan niet garanderen dat dit apparaat 100% compatibel is met alle Bluetooth-apparaten.

Automatische stand-by

Tijdens het afspelen van media via een aangesloten apparaat, schakelt de SoundBar automatisch over naar stand-by als:

- er gedurende 30 minuten niet op een knop wordt gedrukt en
- er geen audio-/videoweergave van een aangesloten apparaat wordt gedetecteerd.

Fabrieksinstellingen toepassen

U kunt de SoundBar opnieuw instellen op de standaardinstellingen zoals die in de fabriek zijn geprogrammeerd.

- 1 Druk binnen drie seconden op **TREBLE+**, **VOL-** en **BASS+**.
 - ↳ Wanneer de fabrieksinstellingen zijn hersteld, wordt de SoundBar automatisch uit- en weer ingeschakeld.

5 Uw SoundBar aan de wand monteren

Voor u de SoundBar aan de wand monteert, dient u alle veiligheidsvoorschriften te lezen. (zie 'Veiligheid' op pagina 2)

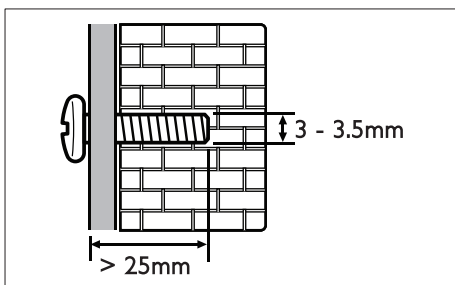
Wandmontage

Opmerking

- Koninklijke Philips Electronics N.V. aanvaardt geen verantwoordelijkheid voor een ondeskundige wandmontage die tot ongevallen of verwondingen leidt. Als u vragen hebt, neem dan contact op met Philips Consumer Care in uw land.
- Bevestig de beugel aan een wand die het gezamenlijke gewicht van het product en de beugel kan dragen.
- Voor wandmontage dient u de vier rubberen voetjes aan de onderkant van de SoundBar niet te verwijderen, anders kunnen ze niet meer worden bevestigd.

Lengte/diameter van schroeven

Controleer of u schroeven van een geschikte lengte en diameter gebruikt, afhankelijk van het type wandmontage.



Voor informatie over hoe u de SoundBar aan de wand monteert, raadpleegt u de handleiding voor wandsteunen.

6 Productspecificaties



Opmerking

- Specificaties en ontwerp kunnen zonder kennisgeving vooraf worden gewijzigd.

- Afmetingen (b x h x d):
1010 x 81 x 154 mm
- Gewicht: 3,9 kg

Wandmontage

- Afmetingen (b x h x d):
40 x 100 x 26,5 mm
- Gewicht: 0,1 kg per stuk

Batterijen van de afstandsbediening

- 2 x AAA-R03-1,5V

Versterker

- Totaal uitgangsvermogen: 120 W RMS (+/- 0,5 dB, 30% THD)/96 W RMS (+/- 0,5 dB, 10% THD)
- Frequentierespons: 20 Hz - 20 kHz / ± 3 dB
- Signaal-ruisverhouding: > 65 dB (CCIR) / (Klasse A)
- Invoerspecificaties:
 - AUX: 800 mV
 - Music iLink: 550 mV

Audio

- S/PDIF digitale audio-ingang:
 - Coaxiaal: IEC 60958-3
 - Optisch: TOSLINK

Bluetooth

- Bluetooth-profielen: A2DP
- Bluetooth-versie: 2.1 + EDR

Apparaat

- Voeding: 110 - 240 V~, 50 - 60 Hz
- Stroomverbruik: 40 W
- Stroomverbruik in stand-by: $\leq 0,5$ W
- Luidsprekerimpedantie:
 - Woofer: 3 ohm
 - Tweeter: 12 ohm
- Luidsprekerdrivers: 2 x 102 mm (4-inch) woofer + 2 x 25,4 mm (1-inch) tweeter

7 Problemen oplossen



Waarschuwing

- Risico op elektrische schok. Verwijder de behuizing van het apparaat nooit.

Probeer het apparaat nooit zelf te repareren. Hierdoor wordt de garantie ongeldig.

Als u problemen hebt bij het gebruik van dit product, controleer dan het volgende voordat u om service vraagt. Als het probleem zich nog steeds voordoet, gaat u voor ondersteuning naar www.philips.com/support.

Apparaat

De knoppen op de SoundBar werken niet.

- Haal de stekker van de SoundBar enkele minuten uit het stopcontact en steek de stekker er weer in.

Geluid

Er komt geen geluid uit de SoundBar-luidsprekers.

- Sluit de audiokabel van uw SoundBar aan op uw TV of andere apparaten. U hebt geen afzonderlijke audioaansluiting nodig als:
 - de SoundBar en TV zijn verbonden met een **HDMI ARC**-aansluiting, of
 - er een apparaat is aangesloten op de **HDMI IN**-aansluiting op uw SoundBar.
- Herstel de fabrieksinstellingen van uw SoundBar: (zie 'Fabrieksinstellingen toepassen' op pagina 12)
- Kies op de afstandsbediening de juiste audio-invoer.
- Zorg dat de SoundBar niet is gedempt.

Vervormd geluid of echo.

- Als u audio van de TV via de SoundBar afspeelt, zorg dan dat het geluid van de TV is gedempt.

Beeld en geluid zijn niet synchroon.

- Druk op **AUDIO SYNC +/-** om de audio met de video te synchroniseren.

Bluetooth

Een apparaat kan geen verbinding maken met de SoundBar.

- Het apparaat biedt geen ondersteuning voor de compatibele profielen die door de SoundBar worden vereist.
- De Bluetooth-functie van het apparaat is niet ingeschakeld. Zie de handleiding van het apparaat voor informatie over het inschakelen van deze functie.
- Het Bluetooth-apparaat is niet correct verbonden. Maak verbinding met het Bluetooth-apparaat. (zie 'Audio afspelen via Bluetooth' op pagina 11)
- De SoundBar is al aangesloten op een ander Bluetooth-apparaat. Verbreek de verbinding met het verbonden apparaat en probeer het opnieuw.

De afspeelkwaliteit van een aangesloten Bluetooth-apparaat is slecht.

- De Bluetooth-ontvangst is slecht. Plaats het apparaat dichterbij de SoundBar of verwijder obstakels tussen de Soundbar en het systeem.

De verbinding met het aangesloten apparaat wordt voortdurend in- en uitgeschakeld.

- De Bluetooth-ontvangst is slecht. Plaats het apparaat dichterbij de SoundBar of verwijder obstakels tussen de Soundbar en het systeem.
- Schakel de Wi-Fi-functie op het Bluetooth-apparaat uit om interferentie te vermijden.
- Bij sommige apparaten wordt de Bluetooth-verbinding automatisch uitgeschakeld om energie te besparen. Dit betekent niet dat er zich een storing in de SoundBar voordoet.

8 Kennisgeving

Dit gedeelte bevat wettelijke kennisgevingen en berichten betreffende handelsmerken.

Compliance

CE 0560

Dit product voldoet aan de vereisten met betrekking tot radiostoring van de Europese Unie.

Philips Consumer Lifestyle verklaart hierbij dat dit product voldoet aan de essentiële vereisten en andere relevante bepalingen van richtlijn 1999/5/EG.

Een exemplaar van de EG-conformiteitsverklaring vindt u in de PDF-versie (Portable Document Format) van de gebruikershandleiding op www.philips.com/support.

Handelsmerken



Geproduceerd onder licentie van de volgende octrooinummers uit Verenigde Staten: 5,956,674; 5,974,380; 6,487,535 en andere uitgegeven octrooien of octrooien in behandeling in de Verenigde Staten en de rest van de wereld. DTS, het Symbool & DTS en het Symbool samen zijn gedeponeerde handelsmerken en DTS Digital Surround en de DTS-logo's zijn handelsmerken van DTS, Inc. Product omvat software. © DTS, Inc. Alle rechten voorbehouden.



Geproduceerd onder licentie van Dolby Laboratories. "Dolby" en het dubbel-D-symbool zijn handelsmerken van Dolby Laboratories.



Het woordmerk en de logo's van Bluetooth® zijn gedeponeerde handelsmerken van Bluetooth SIG, Inc. en het gebruik daarvan door Philips is onder licentie.



De termen HDMI en HDMI High-Definition Multimedia Interface en het HDMI-logo zijn handelsmerken of geregistreerde handelsmerken van HDMI Licensing LLC in de Verenigde Staten en andere landen.

EC DECLARATION OF CONFORMITY

(DECLARATION DE CONFORMITE CE)

We / Nous, PHILIPS CONSUMER LIFESTYLE B.V.

(Name / Nom de l'entreprise)

TUSSENDIEPEN 4, 9206 AD DRACHTEN, THE NETHERLANDS

(address / adresse)

Declare under our responsibility that the electrical product(s):

(Déclarons sous notre propre responsabilité que le(s) produit(s) électrique(s):

PHILIPS

HTL5120/12

(brand name, nom de la marque)

SOUNDBAR SPEAKER

(Type version or model, référence ou modèle)

(product description, description du produit)

To which this declaration relates is in conformity with the following harmonized standards:

(Auquel cette déclaration se rapporte, est conforme aux normes harmonisées suivantes)

(title, number and date of issue of the standard / titre, numéro et date de parution de la norme)

EN60065:2002+A1:2006+A11:2008+A2:2010+A12:2011

EN 55013:2001+A1: 2003+A2: 2006

EN 55020:2007+A11:2011

EN61000-3-2:2006+A1:2009+A2:2009

EN61000-3-3:2008

EN62301:2005

EN62311:2008

EN 300328 V1.7.1:2006

EN 301489-1 V1.9.2: 2011

EN 301489-17 V2.1.1: 2009

Following the provisions of :

(Conformément aux exigences essentielles et autres dispositions pertinentes de:)

1999/5/EC (R&TTE Directive)

2006/95/EC (Low Voltage Directive)

2004/108/EC (EMC Directive)

2011/65/EU (RoHS Directive)

2009/125/EC (ErP Directive)

- EC/1275/2008

And are produced under a quality scheme at least in conformity with ISO 9001 or CENELEC Permanent Documents

(Et sont fabriqués conformément à une qualité au moins conforme à la norme ISO 9001 ou aux Documents Permanents CENELEC)

Telefication

NB

The Notified Body performed

(L'Organisme Notifié)

(Name and number/ nom et numéro)

(a effectué)

(description of intervention /

description de l'intervention)

12214133/AA/00

And issued the certificate,

(et a délivré le certificat)

(certificate number / numéro du certificat)

Remarks:

(Remarques:)

Drachten, Netherlands, August 30, 2012

(place, date / lieu, date)



A. Speelman, CL Compliance Manager

(signature, name and function / signature, nom et fonction)



Specifications are subject to change without notice
© 2013 Koninklijke Philips Electronics N.V.
All rights reserved.

HTL5120_12_UM_V3.0

