

# Көмектесу үшін әрдайым осындамын

Өнімді мына жерде тіркеп, оған қолдау алыңыз:

[www.philips.com/welcome](http://www.philips.com/welcome)



HTL5120



## Қолданушының нұсқасы

# PHILIPS

# Мазмұндар кестесі

---

<b>1 Маңызды ақпарат</b>	2
Қауіпсіздік	2
Өнім күтімі	3
Қоршаған ортаны күту	3
Анықтама және қолдау	4

---

<b>2 Сіздің SoundBar жүйеңіз</b>	5
Негізгі бөлік	5
Қашықтан басқару пульті	5
Қосқыштар	6

---

<b>3 Қосу</b>	8
Теледидарға жалғау	8
Сандық құрылғыларды HDMI арқылы жалғау	8
Дыбысты теледидардан және басқа құрылғылардан қосу	9

---

<b>4 SoundBar жүйесін пайдалану</b>	10
Дыбыс деңгейін реттеу	10
Дыбысты таңдау	10
MP3 ойнатқышы	11
Дыбысты Bluetooth арқылы ойнату	11
Автоматты күту режимі	12
Зауыттық параметрлерді қолдану	12

---

<b>5 SoundBar жүйесін қабырғаға орнату</b>	13
Қабырғаға орнату	13

---

<b>6 Өнім сипаттамалары</b>	14
-----------------------------	----

---

<b>7 Ақаулықтарды жою</b>	15
---------------------------	----

---

<b>8 Ескерту</b>	17
------------------	----

# 1 Маңызды ақпарат

Өнімді қолданар алдында барлық нұсқауларды оқып, түсініп алған жөн. Егер нұсқауларды сақтамаудан зақым келсе, кепілдік қолданылмайды.

## Қауіпсіздік

### Электр тоғының соғу немесе өрт шығу қаупі бар!

- Өнімге немесе оның қосалқы құралдарына жаңбыр немесе су тимеуі керек. Өнімнің жанына ваза сияқты сұйықтық құйылған ыдыстарды қоймаңыз. Өнімге сұйықтықтар төгіліп кетсе, оны дереу розеткадан ажыратыңыз. Өнімді пайдалану алдында тексеріп алу үшін, Philips компаниясының тұтынушыларға қызмет көрсету орталығына хабарласыңыз.
- Өнімді және қосалқы құралдарды оттың немесе басқа қызу көздерінің жанына, соның ішінде тікелей күн сәулесіне қоймаңыз.
- Өнімнің желдеткіш тесіктеріне немесе басқа саңылауларына ештеңе салмаңыз.
- Желі істікшесі немесе құралды жалғаушы ажырату құрылғысы ретінде қолданылғанда ажырату құрылғысы жұмыс істеуге дайын күйінде қалады.
- Найзағайлы бораннан бұрын өнімді розеткадан ажыратып қойыңыз.
- Электр шнурын ажыратқанда, ешқашан кабелінен емес, әрдайым ашасынан тартып суырыңыз.

### Қысқа жүйе немесе өрт қаупі!

- Өнімді розеткаға қоспай тұрып, электр кернеуі өнімнің артында жазылған мәнге сәйкес келетінін тексеріңіз. Егер кернеу басқа болса, өнімді розеткаға қосушы болмаңыз.

### Жарақаттану немесе SoundBar жүйесіне зақым келу қаупі бар!

- Қабырғаға ілінетін өнімдерді тек жинақпен берілген қабырға кронштейнімен іліңіз. Қабырға кронштейнін өнім мен қабырға кронштейнінің салмағын ұстап тұра алатын қабырғаға орнатыңыз. Koninklijke Philips Electronics N.V. қабырғаға дұрыс орнатылмау салдарынан апатқа, адамның жарақаттануына немесе зақымдануға жауапкершілік артпайды.
- Өнімді немесе басқа заттарды қуат сымдарының немесе электр жабдықтарының үстіне қоймаңыз.
- Өнім 5 °C градустан төмен температурада тасымаданған болса, оны қаптамасынан шығарыңыз да, розеткаға жалғамай тұрып, бөлме температурасына дейін жылынуын күтіңіз.
- Осы өнімнің бөлшектері әйнектен жасалуы мүмкін. Жарақат алмас үшін және зақымданбас үшін абайлап ұстаңыз.

### Қатты қызып кету қаупі бар!

- Бұл өнімді тар жерде орнатуға болмайды. Желдетілуі үшін, өнімнің айналасында міндетті түрде кемінде 10 сантиметр орын қалдырыңыз. Өнімдегі желдеткіш тесіктердің перделер немесе басқа заттармен жабылып қалмауын қадағалаңыз.

### Ластану қаупі!

- Батареяларды араластырып пайдаланбаңыз (ескі және жаңа немесе көміртек және сілті, т.б.).
- Батареяны қайта қате салса, жарылыс қаупі туындайды. Дәл сондай немесе соған тең түрімен ауыстырыңыз.
- Батареялардың заряды таусылған немесе қашықтан басқару құралы ұзақ уақыт пайдаланылмайтын болса, батареяларды шығарыңыз.
- Ішінде химиялық заттар бар болғандықтан, батареяларды дұрыс тастау керек.

## Батареяларды жұтып қою қауіп бар!

- Өнімде/қашықтан басқару құрылғысында жұтуға болатын тиынға/түймеге ұқсас батарея болуы мүмкін. Барлық жағдайда батареяны балалардан аулақ ұстаңыз! Жұтылған жағдайда батарея ауыр жарақатқа немесе өлімге себеп болуы мүмкін. Жұтылғаннан кейін екі сағат ішінде ішкі мүшелердің күйіп қалу қауіпі бар.
- Батареяны жұтып қойды немесе денесінің басқа жеріне кіріп кетті деп күдіктенсеңіз, дереу дәрігерге қаралыңыз.
- Батареяны ауыстыру кезінде, барлық жаңа және ескі батареяларды балалардың қолы жетпейтін жерде ұстаңыз. Батареяны ауыстырғаннан кейін, батарея бөлімінің жақсылап жабылғанын тексеріңіз.
- Егер батарея бөлімін жақсылап жабу мүмкін болмаса, өнімді қолданбаңыз. Балалардың қолы жетпейтін жерге қойып, өндірушіге хабарласыңыз.



Бұл қос изоляциясы бар және қорғағыш жерге қосу қамтамасыз етілмеген II СЫНЫПТЫ жабдық.

## Өнім күтімі

Өнімді тек ұсақ талшықты шүберектермен тазалаңыз.

## Қоршаған ортаны күту



Бұл өнім қайта өңдеп, қайта пайдалануға болатын жоғары сапалы материалдар мен бөлшектерден жасалған.



Бұйымдағы сызылған дөңгелекшелі қоқыс жәшігінің белгісі көрінсе, ол бұйымдың Еуропалық 2002/96/ЕС нұсқауына сәйкес оралғанын білдіреді. Электр және электрондық бұйымдарды қоқысқа лақтыру жергілікті ережелерімен танысып алыңыз. Жергілікті ережелерді сақтап, ескірген бұйымдарды әдепкі қоқысқа қоспай, жеке лақтыруыңызды өтінеміз. Ескі бұйымыңызды қоқысқа дұрыс тастау қоршаған ортаға және адам денсаулығына кері әсерін тигізуден сақтайды.



Сіздің бұйымыңызда 2006/66/ЕС Еуропалық директивасына сәйкестендірілген қондырылған қайта жандандыруға болатын батарея бар, оны кәдімгі тұрмыстық қалдық ретінде лақтыруға болмайды. Батареяларды қоқысқа тастау жергілікті ережелерімен танысып алыңыз. Себебі бұйымдарды қоқысқа лақтыру ережелерін сақтау қоршаған ортаға және адам денсаулығына көрсететін кері әсерлерден сақтайды.

---

## Анықтама және қолдау

Philips компаниясы жан-жақты желіде қолдау қызметін ұсынады. Мыналар үшін [www.philips.com/support](http://www.philips.com/support) мекенжайы бойынша біздің веб-сайтымызға кіріңіз:

- толық пайдаланушы нұсқаулығын жүктеу;
- жылдам бастау нұсқаулығын басып шығару;
- бейне материалдарды қарау (тек кейбір үлгілер үшін қол жетімді);
- жиі қойылатын сұрақтарға (ЖҚС) жауаптарды табу;
- электрондық пошта арқылы бізге сұрақ жіберу;
- қолдау көрсетуші өкілдермен сөйлесу.

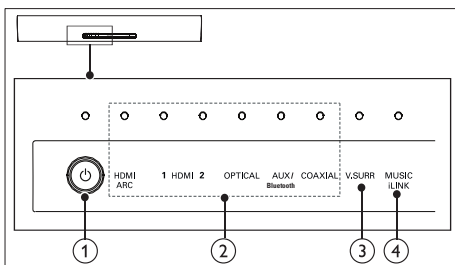
Тілді таңдап, өніміңіздің үлгі нөмірін енгізу үшін веб-сайттағы нұсқауларды орындаңыз. Сонымен қатар, еліңіздегі Philips компаниясының тұтынушыларға техникалық қызмет көрсету орталығына хабарласуыңызға да болады. Philips компаниясына хабарласу алдында, өнімнің үлгісі мен сериялық нөмірін жазып алыңыз. Бұл ақпаратты өнімнің артқы немесе астыңғы жағынан таба аласыз.

## 2 Сіздің SoundBar жүйеңіз

Сатып алғаныңыз құтты болсын және Philips компаниясына қош келдіңіз! Philips ұсынатын қолдауды толық пайдалану үшін SoundBar жүйесін [www.philips.com/welcome](http://www.philips.com/welcome) торабында тіркеңіз.

### Негізгі бөлік

Бұл бөлімде негізгі құрылғыға шолу жасалады.



#### ① **⏻ (Күту режимі қосылды/Күту режимінің көрсеткіші)**

- SoundBar жүйесін қосу немесе күту режиміне ауыстыру.
- SoundBar жүйесі күту режимінде болғанда күту режимінің көрсеткіші қызыл болады.

#### ② **Дыбыс деңгейінің көрсеткіші/Көз көрсеткіштері**

Дыбыс деңгейі өзгертілген кезде, дыбыс деңгейінің көрсеткіштері дыбыс деңгейін көрсету үшін жанады.

Көз таңдалған кезде көз көрсеткіші жанады.

- **HDMI ARC:** Кіріс көзі ретінде HDMI ARC таңдалған кезде жанады. таңдалған HDMI ARC көзінен

ешқандай дыбыс анықталмаған кезде немесе қолдау көрсетілмейтін дыбыс пішімі анықталған кезде жыпылықтайды.

- **HDMI 1:** кіріс көзі ретінде HDMI IN 1 таңдалған кезде жанады. Dolby дыбысын ойнатқанда бес секундқа жыпылықтайды.
- **HDMI 2:** кіріс көзі ретінде HDMI IN 2 таңдалған кезде жанады. DTS дыбысын ойнатқанда бес секундқа жыпылықтайды.
- **OPTICAL:** Оптикалық кіріс көзіне ауысқан кезде жанады.
- **AUX/Bluetooth:** Аналогтық кіріс көзіне ауысқан кезде жанады. Bluetooth режиміне ауыстырылғанда жыпылықтайды.
- **COAXIAL:** Коаксиалдық кіріс көзіне ауысқан кезде жанады.

#### ③ **Дыбыс деңгейінің көрсеткіші/V. SURR көрсеткіші**

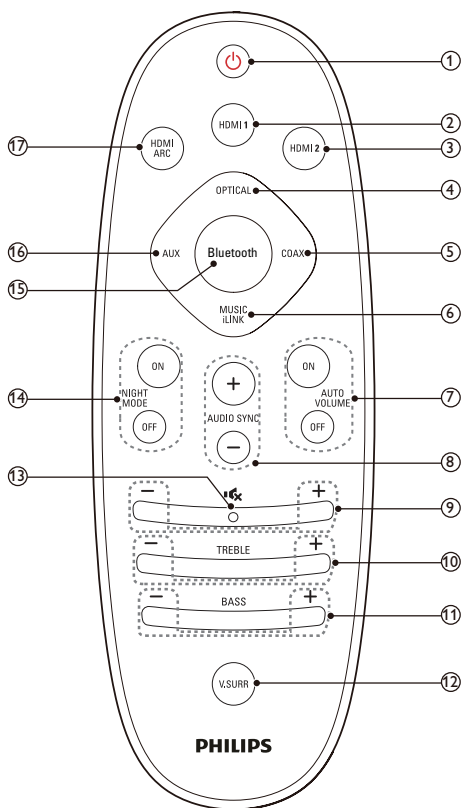
- Дыбыс деңгейі өзгертілген кезде, дыбыс деңгейінің көрсеткіштері дыбыс деңгейін көрсету үшін жанады.
- Виртуалды көлемді дыбыс таңдалғанда жанады.

#### ④ **Дыбыс деңгейінің көрсеткіші/MUSIC iLINK көрсеткіші**

- Дыбыс деңгейі өзгертілген кезде, дыбыс деңгейінің көрсеткіштері дыбыс деңгейін көрсету үшін жанады.
- Кіріс көзі ретінде MUSIC iLINK таңдалған кезде жанады.

### Қашықтан басқару пульті

Бұл бөлімде қашықтан басқару құралына шолу жасалады.



Дыбыс көзін коаксиалды қосылымға ауыстыру.

- 6 **MUSIC iLINK**  
Дыбыс көзін MUSIC iLINK қосылымына ауыстыру.
- 7 **AUTO VOLUME ON/OFF**  
Дыбыс деңгейін қосу немесе өшіру.
- 8 **AUDIO SYNC +/-**  
Дыбыс кідірісін көбейту немесе азайту.
- 9 **+/- (Дауысы)**  
Дыбыс деңгейін жоғарылату немесе төмендету.
- 10 **TREBLE +/-**  
Жоғарғы дыбыс жиілігін көбейту немесе азайту.
- 11 **BASS +/-**  
Бассты көбейту немесе азайту.
- 12 **V.SURR**  
Сtereo және виртуалды көлемдік дыбыс арасында ауысу.
- 13 **🔊 (Дауыссыз)**  
Дыбысты өшіру немесе қалпына келтіру.
- 14 **NIGHT MODE ON/OFF**  
Түн режимін қосу немесе өшіру.
- 15 **Bluetooth**  
: Bluetooth режиміне ауыстыру.
- 16 **AUX**  
Дыбыс көзін AUX қосылымына ауыстыру.
- 17 **HDMI ARC**  
Көзді HDMI ARC қосылымына ауыстыру.

- 1 **⏻ (Күту режимі қосылды)**
  - SoundBar жүйесін қосу немесе күту режиміне ауыстыру.
  - EasyLink мүмкіндігі қосылып тұрғанда барлық жалғанған HDMI CEC үйлесімді құрылғыларды күту режиміне ауыстыру үшін кемінде үш секунд басып тұрыңыз.

2 **HDMI 1**  
Көзді HDMI IN 1 қосылымына ауыстыру.

3 **HDMI 2**  
Көзді HDMI IN 2 қосылымына ауыстыру.

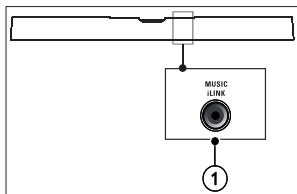
4 **OPTICAL**  
Дыбыс көзін оптикалық қосылымға ауыстыру.

5 **COAX**

## Қосқыштар

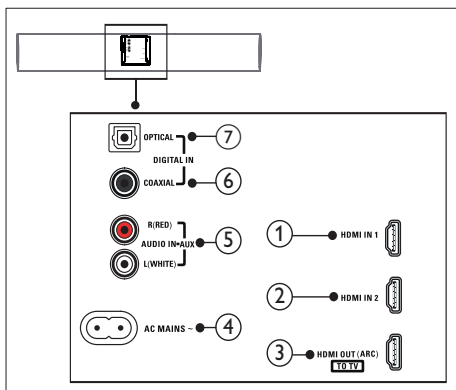
Бұл бөлімде SoundBar жүйесінде қол жетімді қосқыштарға шолу жасалады.

## Артқы ұялар



- ① **MUSIC iLINK**  
MP3 ойнатқышының дыбыс кірісі.

## Астыңғы ұялар



- ① **HDMI IN 1**  
Сандық құрылғыдағы HDMI шығыс ұясына жалғау.
- ② **HDMI IN 2**  
Сандық құрылғыдағы HDMI шығыс ұясына жалғау.
- ③ **TO TV-HDMI OUT (ARC)**  
Теледидардағы HDMI кіріс ұясына жалғау.
- ④ **AC MAINS~**  
Қуат көзіне жалғау.
- ⑤ **AUDIO IN-AUX**

Теледидардағы немесе аналогтық құрылғыдағы аналогтық дыбыс шығу ұясына жалғау.

- ⑥ **DIGITAL IN-COAXIAL**  
Теледидардағы немесе сандық құрылғыдағы коаксиальді дыбыс шығу ұясына жалғау.
- ⑦ **DIGITAL IN-OPTICAL**  
Теледидардағы немесе сандық құрылғыдағы оптикалық дыбыс шығу ұясына жалғау.



# 3 Қосу

Бұл бөлім SoundBar жүйесін теледидарға және басқа құрылғыларға қосуға көмектеседі. SoundBar жүйесі мен қосалқы құралдардың негізгі қосылымдары туралы ақпарат алу үшін жылдам бастау нұсқаулығын қараңыз.

## Ескертпе

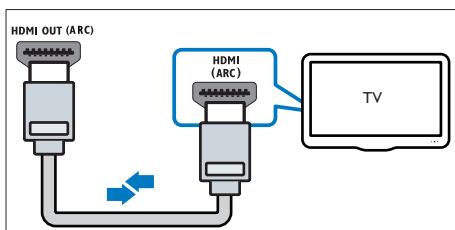
- Идентификатор мен жабдық рейтингтерін өнімнің артындағы немесе төменгі жағындағы түр тақтасынан қараңыз.
- Қандай да қосылымдарды жасау немесе өзгерту алдында барлық құрылғылар розеткадан ажыратылғанын тексеріңіз.

## Теледидарға жалғау

SoundBar жүйесін теледидарға қосыңыз. Телебағдарламалардың дыбысын SoundBar жүйесі арқылы тыңдай аласыз. SoundBar жүйесі мен теледидарда қол жетімді ең жақсы сапалы қосылымды пайдаланыңыз.

## Теледидарға HDMI (ARC) арқылы қосылу

SoundBar жүйесі Дыбысты қайтару арнасы (ARC) мүмкіндігі бар HDMI көзін қолдайды. Теледидар HDMI ARC көзімен үйлесімді болса, бір HDMI кабелін пайдаланып, теледидар дыбысын SoundBar жүйесі арқылы ести аласыз.



1 Жылдамдығы жоғары HDMI кабелін пайдаланып, SoundBar жүйесіндегі **HDMI OUT (ARC)** қосқышын теледидардағы **HDMI ARC** қосқышына қосыңыз.

- Теледидардың **HDMI ARC** қосқышының белгісі басқа болуы мүмкін. Мәліметтерді теледидардың пайдаланушы нұсқаулығында қараңыз.

2 Теледидарда HDMI-CEC әрекеттерін қосыңыз. Мәліметтерді теледидардың пайдаланушы нұсқаулығында қараңыз.

## Ескертпе

- Теледидар HDMI ARC көзімен үйлесімді болмаса, теледидар дыбысын SoundBar арқылы есту үшін дыбыстық кабельді қосыңыз. (ақылдасу 'Дыбысты теледидардан және басқа құрылғылардан қосу' бет 9)
- Теледидардың DVI қосқышы бар болса, теледидарға қосылу үшін HDMI/DVI адаптерін пайдалануға болады. Бірақ, кейбір мүмкіндіктер қол жетімді болмауы мүмкін.

## Сандық құрылғыларды HDMI арқылы жалғау

Телеприставка, DVD/Blu-ray ойнатқышы немесе ойын консолі сияқты сандық құрылғыны SoundBar жүйесіне бір HDMI қосылымы арқылы қосыңыз. Құрылғыларды осылайша жалғағанда және файлды немесе ойынды ойнатқанда,

- теледидарда бейне көрсетіледі және
- дыбыс SoundBar жүйесінде автоматты түрде ойнайды.

1 Жылдамдығы жоғары HDMI кабелін пайдаланып сандық құрылғыдағы **HDMI OUT** қосқышын SoundBar жүйесіндегі **HDMI IN 1/2** қосқышына қосыңыз.

2 SoundBar жүйесін теледидарға **HDMI OUT (ARC)** арқылы қосыңыз.

- Егер Т.Д. HDMI CEC үйлесімді болмаса, теледидарды дұрыс бейне кірісін таңдаңыз.

**3** Жалғанған құрылғыда HDMI-CEC әрекеттерін қосыңыз. Мәліметтер алу үшін құрылғының пайдаланушы нұсқаулығын қараңыз.

## Дыбысты теледидардан және басқа құрылғылардан қосу

Теледидардың немесе басқа құрылғылардың дыбысын Soundbar динамиктері арқылы ойнатыңыз.

Теледидарда, Soundbar жүйесінде және басқа құрылғыларда қол жетімді ең жақсы сапалы қосылымды пайдаланыңыз.

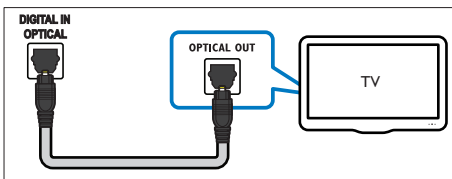


### Ескертпе

- Soundbar жүйесі мен теледидар HDMI ARC арқылы қосылған кезде, дыбыстық қосылым қажет емес.

## 1-параметр: Дыбысты сандық оптикалық кабель арқылы қосу

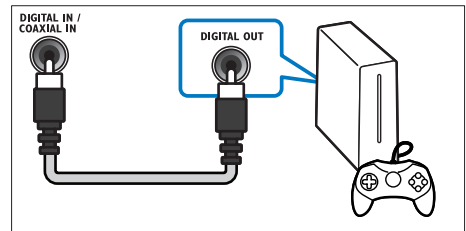
Ең жақсы сапалы дыбыс



- 1 Оптикалық кабельді пайдаланып SoundBar жүйесіндегі **OPTICAL** қосқышын теледидардағы немесе басқа құрылғыдағы **OPTICAL OUT** қосқышына қосыңыз.
  - Сандық қосқышта **SPDIF** немесе **SPDIF OUT** белгісі болуы мүмкін.

## 2-параметр: Дыбысты сандық коаксиалды кабель арқылы қосу

Жақсы сапалы дыбыс

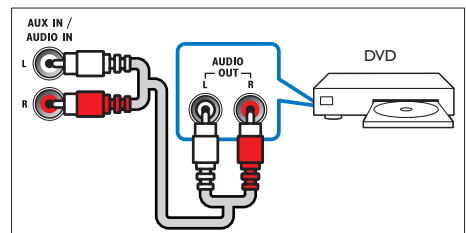


- 1 Коаксиалды кабельді пайдаланып SoundBar жүйесіндегі **COAXIAL** қосқышын теледидардағы немесе басқа құрылғыдағы **COAXIAL/DIGITAL OUT** қосқышына қосыңыз.
  - Сандық коаксиалды қосқышта **DIGITAL AUDIO OUT** белгісі болуы мүмкін.

## 3-параметр: Дыбысты аналогтық дыбыстық кабельдер арқылы жалғау

Қарапайым сапалы дыбыс

- 1 Аналогтық кабельді пайдаланып SoundBar жүйесіндегі **AUX** қосқыштарын теледидардағы немесе басқа құрылғыдағы **AUDIO OUT** қосқыштарына қосыңыз.



# 4 SoundBar жүйесін пайдалану

Бұл бөлім қосылған құрылғылардан дыбысты ойнату үшін SoundBar жүйесін пайдалануға көмектеседі.

## Бастау алдында

- Қысқа бастау нұсқаулығында және пайдаланушы нұсқаулығында сипатталған қажет қосылымдарды жасаңыз.
- SoundBar жүйесін басқа құрылғылардың дұрыс көзіне қосыңыз.

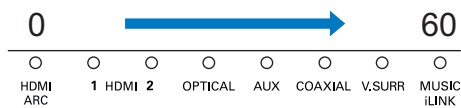
## Дыбыс деңгейін реттеу

1 Дыбыс деңгейін жоғарылату немесе төмендету үшін **+/- (Дауысы)** түймесін басыңыз.

- Дыбысты өшіру үшін **⏻ (Дауыссыз)** түймесін басыңыз.
- Дыбысты қалпына келтіру үшін **⏻ (Дауыссыз)** түймесін қайтадан басыңыз немесе **+/- (Дауысы)** түймесін басыңыз.

## Дыбыс деңгейінің көрсеткіші

- Дыбыс деңгейі өзгертілген кезде, негізгі құрылғыдағы бір немесе бірнеше **Дыбыс деңгейінің көрсеткіші** (8 көрсеткішке дейін) дыбыс деңгейін көрсету үшін жанады. Неғұрлым көп көрсеткіш жанса, дыбыс деңгейі соғұрлым жоғары болады.



- Дыбыс деңгейі пернесін бес секунд бойы баспасаңыз, дыбыс деңгейінің көрсеткіштері өшеді және ағымдағы

көз көрсеткіші мен дыбыс режимінің көрсеткіші жанады.

## Дыбысты таңдау

Бұл бөлім бейне немесе музыка үшін тамаша дыбысты таңдауға көмектеседі.

## Көлемдік дыбыс режимі

Көлемдік дыбыс режимдерімен терең дыбыс тәжірибесін алыңыз.

- 1 Көлемді режимді қосу немесе өшіру үшін **V.SURR** түймесін қайталап басыңыз.
  - ↳ Көлемді режим қосылу кезінде, негізгі құрылғыдағы **V.SURR** көрсеткіші жанады. Көлемді тыңдау жағдайын жасайды.
  - ↳ Негізгі құрылғыдағы **V.SURR** көрсеткіші өшкенде, музыка тыңдау үшін қолайлы екі арналы стерео дыбысы қосылады.

## Эквалайзер

SoundBar жүйесінің жоғарғы жиілік (жоғарғы дыбыс жиілігі) және төменгі жиілік (басс) параметрлерін өзгертіңіз.

- 1 Жоғарғы жиілік немесе басс деңгейін өзгерту үшін **TREBLE +/-** немесе **BASS +/-** түймесін басыңыз.

## Жоғарғы дыбыс жиілігі/басс көрсеткіші

- Жоғарғы жиілік немесе басс деңгейі өзгертілген кезде, негізгі құрылғыдағы барлық көрсеткіштер бір-бірлеп жыпылықтайды. Жоғарғы жиілік немесе басс деңгейі ең төменгі мәнге орнатылғанда, барлық көрсеткіштер өшеді.

## Авто дыбыс деңгейі

Басқа көзге ауысқанда дыбыс деңгейін тұрақты сақтау үшін автоматты дыбыс деңгейін қосыңыз.

**1** Автоматты дыбыс деңгейін қосу немесе өшіру үшін **AUTO VOLUME ON/OFF** түймесін басыңыз.

↳ Автоматты дыбыс деңгейі қосылғанда немесе өшірілгенде, **V.SURR** көрсеткіші бір рет жыпылықтайды.

## Сурет пен дыбысты синхрондау

Егер дыбыс пен бейне синхрондалмаған болса, дыбысты бейнеге сай болатындай кідіртіңіз.

**1** Дыбысты бейнемен үндестіру үшін **AUDIO SYNC +/-** түймесін басыңыз.

## Түн режимі

Жай тыңдау үшін дыбыс ойнатылған кезде, қатты дыбыс деңгейін төмендетіңіз. Түн режимі тек Dolby Digital динамиктері үшін қол жетімді.

**1** Түн режимін қосу немесе өшіру үшін **NIGHT MODE ON/OFF** түймесін басыңыз.

↳ Түн режимі қосылғанда немесе өшірілгенде, **V.SURR** көрсеткіші бір рет жыпылықтайды.



### Ескертпе

- Дыбыс деңгейі қосулы күйге орнатылса, түн режимін қоса алмайсыз.

## MP3 ойнатқышы

Дыбыстық файлдарды немесе музыканы ойнату үшін MP3 ойнатқышын қосыңыз.

### Қажетті әрекеттер

- MP3 ойнатқышы.
- 3,5 мм стерео дыбыстық кабелі.

**1** 3,5 мм стерео дыбыстық кабелін пайдаланып MP3 ойнатқышын SoundBar

жүйесіндегі **MUSIC iLINK** қосқышына қосыңыз.

**2** **MUSIC iLINK** түймесін басыңыз.

**3** Дыбыстық файлдарды немесе музыканы таңдау және ойнату үшін MP3 ойнатқышындағы түймелерді басыңыз.

## Дыбысты Bluetooth арқылы ойнату

Bluetooth арқылы SoundBar жүйесін Bluetooth құрылғысымен (iPad, iPhone, сенсорлы iPod, Android телефоны немесе ноутбук сияқты) қосыңыз, сонда құрылғыда сақталған дыбыстық файлдарды SoundBar динамиктері арқылы тыңдай аласыз.

### Қажетті әрекеттер

- A2DP Bluetooth профайлын қолдайтын және 2.1 + EDR Bluetooth нұсқасы бар Bluetooth құрылғысы.
- SoundBar жүйесі мен Bluetooth құрылғысы арасындағы жұмыс ауқымы шамамен 10 метр (30 фут).

**1** SoundBar режимінен Bluetooth режиміне ауысу үшін қашықтан басқару құралындағы **Bluetooth** түймесін басыңыз.

↳ **AUX/Bluetooth** көрсеткіш жылдам жиілікте жыпылықтайды.

**2** Bluetooth құрылғысында Bluetooth қызметін қосыңыз, қосылымды бастау үшін іздеп, **Philips HTLS120** параметрін таңдаңыз (Bluetooth қызметін қосу жолы туралы Bluetooth құрылғысының пайдаланушы нұсқаулығынан қараңыз).

- Құпия сөз сұралғанда, «0000» мәнін енгізіңіз.

↳ Қосылым кезінде көрсеткіш төменгі жиілікте жыпылықтайды.

**3** SoundBar жүйесінен сигнал дыбысы естілгенше күтіңіз.

- ↳ Bluetooth қосылымы сәтті орнатылғанда, **AUX/Bluetooth** көрсеткіші жанады.
- ↳ Қосылым орнатылмаса, **AUX/Bluetooth** көрсеткіші төменгі жиілікте үздіксіз жыпылықтайды.

- 4** Bluetooth құрылғысында дыбыс файлдарын немесе музыканы таңдап, ойнатыңыз.
- Ойнату кезінде қоңырау қабылданса, музыка ойнату уақытша тоқтатылады. Қоңырау аяқталған кезде ойнату жалғасады.
- 5** Bluetooth құрылғысынан шығу үшін басқа көзді таңдаңыз.
- Bluetooth режиміне қайта ауысқанда Bluetooth қосылымы белсенді болып қалады.



#### Ескертпе

- Музыка ағыны құрылғы мен SoundBar жүйесі арасындағы қабырға, құрылғыны жабатын металл корпус немесе бірдей жиілікте жұмыс істейтін жақын жердегі басқа құрылғылар сияқты кедергілерден үзілуі мүмкін.
- SoundBar жүйесін басқа Bluetooth құрылғысымен қосқыңыз келсе, ағымдағы қосылған Bluetooth құрылғысын ажыратыңыз.
- Philips компаниясы барлық Bluetooth құрылғыларымен 100% үйлесімділікке кепілдік бермейді.

---

## Зауыттық параметрлерді қолдану

SoundBar жүйесін зауытта бағдарламаланған әдепкі параметрлерге қалпына келтіре аласыз.

**1** **TREBLE+**, **VOL-** және **BASS+** түймелерін үш секунд ішінде басыңыз.

- ↳ Зауыттық параметрлерді қалпына келтіру аяқталған кезде SoundBar жүйесі автоматты түрде өшеді және қайта іске қосылады.

---

## Автоматты күту режимі

Мультимедианы қосылған құрылғыдан ойнату кезінде SoundBar жүйесі күту режиміне келесі жағдайларда автоматты түрде ауысады:

- 30 минут бойы ешқандай көз түймесі басылмаған және
- қосылған құрылғыдан ешқандай дыбыс/ бейне ойнату анықталмаған.

# 5 SoundBar жүйесін қабырғаға орнату

SoundBar жүйесін қабырғаға орнату жолы туралы ақпаратты қабырғаға орнату нұсқаулығынан қараңыз.

SoundBar жүйесін қабырғаға орнатпастан бұрын, барлық қауіпсіздік сақтандыруларын оқып шығыңыз. (ақылдасу 'Қауіпсіздік' бет 2)

## Қабырғаға орнату

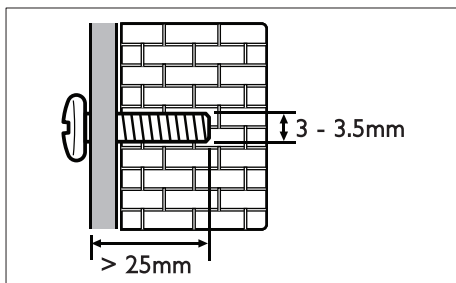


### Ескертпе

- Koninklijke Philips Electronics N.V. қабырғаға дұрыс орнатылмау салдарынан апатқа, адамның жарақаттануына немесе зақымдануға жауапкершілік артпайды. Қандай да бір сұрағыңыз болса, еліңіздегі Philips тұтынушыларға қолдау көрсету орталығына хабарласыңыз.
- Қабырға кронштейнін өнім мен қабырға кронштейнінің салмағын ұстап тұра алатын қабырғаға орнатыңыз.
- Қабырғаға орнатпастан бұрын, soundbar жүйесінің астындағы төрт резеңке аяқты алып тастамауыңыз керек, болмаса, резеңке аяқтар қайта бекітілмеуі мүмкін.

### Бұранда ұзындығы/диаметрі

Қабырға түріне байланысты, бұл қабырғаға орнату қапсырмасын орнату кезінде міндетті түрде ұзындығы мен диаметрі сәйкес келетін бұрандаларды пайдаланыңыз.



# 6 Өнім сипаттамалары



## Ескертпе

- Техникалық сипаттамалар және дизайн ескертусіз өзгертілуі мүмкін.

- Салмағы: 3,9 кг

---

## Қабырғаға орнату

- Өлшемдері (ЕхБхК): 40 x 100 x 26,5 мм
- Салмағы: әрқайсысы 0,1 кг

---

## Қашықтан басқару құралының батареялары

- 2 x AAA-R03-1,5 В

---

## Күшейткіш

- Жалпы шығыс қуаты: 120 Вт RMS (+/- 0,5 дБ, 30% THD) / 96 Вт RMS (+/- 0,5 дБ, 10% THD)
- Жиілік жауабы: 20 Гц-20 кГц / ±3 дБ
- Сигнал-шу қатынасы: > 65 дБ (CCIR) / (А-өлшенген)
- Кіріс сезімталдық:
  - AUX: 550 мВ
  - Music iLink: 450 мВ

---

## Дыбыс

- S/PDIF сандық дыбыс кірісі:
  - Коаксиалды: IEC 60958-3
  - Оптикалық: TOSLINK

---

## Bluetooth

- Bluetooth профайлдары: A2DP
- Bluetooth нұсқасы: 2.1 + EDR

---

## Негізгі бөлік

- Қуат көзі: 110-240 В~, 50-60 Гц
- Қуат тұтынуы: 40 Вт
- Күту режиміндегі қуат тұтынуы: ≤ 0,5 Вт
- Динамик кедергісі:
  - Вуфер: 3 Ом
  - твитер: 12 Ом
- Динамик драйверлері: 2 x 102 мм (4") вуфер + 2 x 25,4 мм (1") твитер
- Өлшемдері (ЕхБхК): 1010 x 81 x 154 мм

# 7 Ақаулықтарды жою



## Абайлаңыз

- Ток соғу қаупі. Өнімнің корпусын ешқашан алмаңыз.

Кепілдік жарамдылығын сақтау үшін өнімді ешқашан өзіңіз жөндеуге әрекет жасамаңыз. Егер осы өнімді пайдалануды мәселелер бар болса, қызметті сұрау алдында мыналарды тексеріңіз. Егер мәселе әлі бар болса, [www.philips.com/support](http://www.philips.com/support) бетінде қолдау алыңыз.

## Негізгі бөлік

### SoundBar жүйесіндегі түймелер жұмыс істемейді.

- SoundBar жүйесін қуат көзінен бірнеше минутқа ажыратыңыз да, қайтадан қосыңыз.

## Дыбыс

### SoundBar динамиктерінен ешқандай дыбыс жоқ.

- SoundBar жүйесінің дыбыстық кабелін теледидарға немесе басқа құрылғыларға қосыңыз. Бірақ, мына жағдайда бөлек дыбыстық қосылым қажет емес:
  - SoundBar жүйесі мен теледидар **HDMI ARC** қосылымы арқылы қосылған немесе
  - құрылғы SoundBar жүйесіндегі **HDMI IN** қосқышына қосылған.
- SoundBar жүйесін зауыттық параметрлеріне қайта орнатыңыз (ақылдасу 'Зауыттық параметрлерді қолдану' бет 12).
- Қашықтан басқару құралында дұрыс дыбыс кірісін таңдаңыз.

- SoundBar жүйесінің үні өшірілмегендігін тексеріңіз.

### Бұрмаланған дыбыс немесе жаңғырық.

- Егер теледидар дыбысын SoundBar жүйесі арқылы ойнатсаңыз, теледидардың үні өшірулі екенін тексеріңіз.

### Дыбыс пен бейне синхрондалмаған.

- Дыбысты бейнемен үндестіру үшін **AUDIO SYNC +/-** түймесін басыңыз.

## Bluetooth

### Құрылғы SoundBar жүйесімен қосыла алмайды.

- Құрылғы SoundBar жүйесіне қажетті профайлдарды қолдамайды.
- Құрылғының Bluetooth функциясын қоспағансыз. Функцияны қосу жолын құрылғының пайдаланушы нұсқаулығынан қараңыз.
- Құрылғы дұрыс қосылмаған. Құрылғыны дұрыстап қосыңыз. (ақылдасу 'Дыбысты Bluetooth арқылы ойнату' бет 11)
- SoundBar басқа бір Bluetooth құрылғысымен жұпталып қойған. Қосылған құрылғыны ажыратып, әрекетті қайталаңыз.

### Қосылған Bluetooth құрылғысынан дыбыс ойнату сапасы нашар.

- Bluetooth қабылдауы нашар. Құрылғыны SoundBar жүйесіне жақындатыңыз немесе құрылғы мен SoundBar арасындағы қандай да бір кедергіні алып тастаңыз.

### Қосылған Bluetooth құрылғысы тұрақты түрде қосылады және ажыратылады.

- Bluetooth қабылдауы нашар. Құрылғыны SoundBar жүйесіне жақындатыңыз немесе құрылғы мен SoundBar арасындағы қандай да бір кедергіні алып тастаңыз.



- Кедергіні болдырмау үшін Bluetooth құрылғысындағы Wi-Fi функциясын өшіріңіз.
- Кейбір Bluetooth үшін қуатты үнемдеу мақсатында Bluetooth қосылымын автоматты түрде ажыратуға болады. Бұл SoundBar жүйесінің бұзылғанын білдірмейді.

## 8 Ескерту

Бұл бөлімде заңдық және сауда белгілерге қатысты ескертулер берілген.

---

### Сәйкестік

# CE 0560

Бұл өнім Еуропа қоғамдастығының радио кедергілеріне қойылатын талаптарына сай. Осы құжат арқылы Philips Consumer Lifestyle компаниясы осы өнімнің 1999/5/ЕС директивасының негізгі талаптары мен басқа да тиісті ережелеріне сәйкес келетінін мәлімдейді.

Еуропа Қауымдастығының сәйкестік туралы мәлімдемесінің көшірмесін «[www.philips.com/support](http://www.philips.com/support)» торабында пайдаланушы нұсқаулығының PDF пішімді нұсқасынан көруге болады.

---

### Сауда белгілері

  
**Digital Surround**

АҚШ лицензиясына сай жасалған. Патент нөмірлері: 5,956,674; 5,974,380; 6,487,535 және басқа АҚШ. шығарылған және аяқталмаған АҚШ пен дүние жүзі патенттері. DTS, таңба және DTS және таңба бірге — тіркелген сауда белгілері және DTS Digital Surround және DTS логотиптері — DTS, Inc. корпорациясының сауда белгілері. Өнімге бағдарламалық құрал кіреді. © DTS, Inc. Барлық құқықтары қорғалған.

 **DOLBY**  
**DIGITAL**

Dolby зертханаларынан алынған лицензия бойынша жасалған. «Dolby» және қос «D» таңбасы Dolby Laboratories сауда белгілері болып табылады.

 **Bluetooth®**

Bluetooth® сөз белгісі мен логотиптері Bluetooth SIG, Inc. корпорациясының иелігіндегі тіркелген сауда белгілері болып табылады және мұндай белгілерді Philips әрдайым лицензияға сәйкес пайдаланады.

 **HDMI™**  
HIGH DEFINITION MULTIMEDIA INTERFACE

HDMI мен HDMI High-Definition Multimedia Interface сөз тіркестері және HDMI белгісі Америка Құрама Штаттарындағы немесе басқа елдердегі HDMI Licensing ЖШҚ сауда белгілері немесе тіркелген сауда белгілері.

## EC DECLARATION OF CONFORMITY

(DECLARATION DE CONFORMITE CE)

We / Nous, PHILIPS CONSUMER LIFESTYLE B.V.

(Name / Nom de l'entreprise)

TUSSENDIEPEN 4, 9206 AD DRACHTEN, THE NETHERLANDS

(address / adresse)

Declare under our responsibility that the electrical product(s):

(Déclarons sous notre propre responsabilité que le(s) produit(s) électrique(s)

PHILIPS

HTL5120/12

(brand name, nom de la marque)

SOUNDBAR SPEAKER

(Type version or model, référence ou modèle)

(product description, description du produit)

To which this declaration relates is in conformity with the following harmonized standards:

(Auquel cette déclaration se rapporte, est conforme aux normes harmonisées suivantes)

(title, number and date of issue of the standard / titre, numéro et date de parution de la norme)

EN60065:2002+A1:2006+A11:2008+A2:2010+A12:2011

EN 55013:2001+A1: 2003+A2: 2006

EN 55020:2007+A11:2011

EN61000-3-2:2006+A1:2009+A2:2009

EN61000-3-3:2008

EN62301:2005

EN62311:2008

EN 300328 V1.7.1:2006

EN 301489-1 V1.9.2: 2011

EN 301489-17 V2.1.1: 2009

Following the provisions of :

(Conformément aux exigences essentielles et autres dispositions pertinentes de:)

1999/5/EC (R&TTE Directive)

2006/95/EC (Low Voltage Directive)

2004/108/EC (EMC Directive)

2011/65/EU (RoHS Directive)

2009/125/EC (ErP Directive)

- EC/1275/2008

And are produced under a quality scheme at least in conformity with ISO 9001 or CENELEC Permanent Documents

(Et sont fabriqués conformément à une qualité au moins conforme à la norme ISO 9001 ou aux Documents Permanents CENELEC)

Telefication

NB

The Notified Body ..... performed .....

(L'Organisme Notifié)

(Name and number/ nom et numéro)

(a effectué)

(description of intervention /

description de l'intervention)

12214133/AA/00

And issued the certificate, .....

(et a délivré le certificat)

(certificate number / numéro du certificat)

Remarks:

(Remarques:)

Drachten, Netherlands, August 30, 2012

(place, date / lieu, date)

A. Speelman, CL Compliance Manager

(signature, name and function / signature, nom et fonction)



Характеристики могут меняться без предварительного уведомления  
© 2013 Koninklijke Philips Electronics N.V.  
Все права защищены.

HTL5120\_12\_UM\_V1.0

