

Sempre pronti ad aiutarti

Registrare il prodotto e richiedere assistenza all'indirizzo
www.philips.com/welcome



HTL5120



Manuale utente

PHILIPS

Sommario

1	Importante	2
	Sicurezza	2
	Manutenzione del prodotto	3
	Salvaguardia dell'ambiente	3
	Guida e supporto tecnico	3

2	SoundBar	4
	Unità principale	4
	Telecomando	4
	Connettori	6

3	Collegamento	7
	Collegamento al TV	7
	Collegamento di dispositivi digitali tramite HDMI	7
	Collegamento audio dal TV e da altri dispositivi	8

4	Utilizzo di SoundBar	9
	Regolazione del volume	9
	Scelta dell'audio	9
	Lettore MP3	10
	Riproduzione di file audio tramite Bluetooth	10
	Auto standby	11
	Applicare le impostazioni predefinite	11

5	Montaggio a parete della SoundBar	12
	Montaggio a parete	12

6	Caratteristiche del prodotto	13
----------	-------------------------------------	----

7	Risoluzione dei problemi	14
----------	---------------------------------	----

8	Avviso	16
	Conformità	16
	Marchi	16

1 Importante

Leggere attentamente le istruzioni prima di utilizzare il prodotto. La garanzia non copre i danni derivanti dal mancato rispetto delle istruzioni fornite.

Sicurezza

Rischio di scossa elettrica o di incendio!

- Non esporre il prodotto e gli accessori a pioggia o acqua. Non collocare contenitori di liquidi, ad esempio vasi, accanto al prodotto. Se vengono versati dei liquidi sopra o all'interno del prodotto, scollegarlo immediatamente dalla presa di corrente. Per un controllo del prodotto prima dell'uso, contattare il centro di assistenza clienti Philips.
- Non collocare mai il prodotto e gli accessori vicino a fiamme esposte o ad altre fonti di calore, inclusa la luce diretta del sole.
- Non inserire oggetti nelle aperture di ventilazione o in altre aperture del prodotto.
- Se si usa la spina di alimentazione o un accoppiatore per scollegare il dispositivo, assicurarsi che la spina e l'accoppiatore siano facilmente accessibili.
- Scollegare il prodotto dalla presa di corrente in caso di temporali.
- Estrarre sempre il cavo di alimentazione afferrando la spina e non il cavo.

Rischio di corto circuito o di incendio!

- Prima di collegare il prodotto alla presa di corrente accertarsi che la tensione di alimentazione corrisponda al valore stampato sotto o sul retro dell'apparecchio. Non collegare mai il prodotto alla presa di corrente se la tensione è diversa.

Rischio di lesioni o danni a SoundBar!

- Per i prodotti con montaggio a parete, utilizzare solo la staffa del supporto in

dotazione. Fissare il supporto a una parete in grado di sostenere il peso del prodotto e del supporto stesso. Koninklijke Philips Electronics N.V. non sarà da ritenersi responsabile in caso di danni o lesioni riconducibili a montaggi a parete non corretti.

- Non posizionare mai il prodotto o un qualsiasi oggetto su cavi di alimentazione o altre attrezzature elettriche.
- Se il prodotto viene trasportato in luoghi dove la temperatura è inferiore a 5°C, estrarlo dalla confezione e attendere che la sua temperatura raggiunga la temperatura ambiente prima di eseguire il collegamento alla presa di corrente.
- Le parti di questo prodotto possono essere di vetro. Maneggiare con cura per evitare ferite e danni.

Rischio di surriscaldamento!

- Non installare il prodotto in uno spazio ristretto. Lasciare uno spazio di almeno 10 cm intorno al prodotto per consentirne la ventilazione. Accertarsi che le aperture di ventilazione del prodotto non siano mai coperte da tende o altri oggetti.

Rischio di contaminazione!

- Non utilizzare combinazioni di batterie diverse (vecchie e nuove, al carbonio e alcaline, ecc...).
- Rischio di esplosione in caso di sostituzione errata delle batterie. Sostituire solo con un batteria uguale o equivalente.
- Rimuovere le batterie se scariche o se il telecomando deve rimanere a lungo inutilizzato.
- Le batterie contengono sostanze chimiche e devono quindi essere smaltite in modo corretto.

Rischio di ingoiare le batterie.

- Il prodotto/telecomando può contenere una batteria a bottone, che potrebbe essere ingoiata. Tenere sempre la batteria fuori dalla portata dei bambini. Se ingerita, la batteria può causare ferite gravi o la morte. Possono verificarsi ustioni interne gravi a due ore dall'ingestione.

- Se si sospetta che una batteria sia stata inghiottita o sia stata inserita in una qualsiasi parte del corpo, consultare subito un medico.
- Quando si cambiano le batterie, tenere sia quelle vecchie che quelle nuove lontano dalla portata dei bambini. Assicurarsi che il vano batterie sia totalmente sicuro dopo aver sostituito la batteria.
- Se il vano batterie non risulta sicuro, non utilizzare più il prodotto. Tenere lontano dalla portata dei bambini e contattare il produttore.



Questo è un apparecchio di CLASSE II con doppio isolamento e senza dispositivi per la messa a terra.

Manutenzione del prodotto

Per la pulizia del prodotto, utilizzare solo panni in microfibra.

Salvaguardia dell'ambiente



Questo prodotto è stato progettato e realizzato con materiali e componenti di alta qualità, che possono essere riciclati e riutilizzati.



Quando su un prodotto si trova il simbolo del bidone dei rifiuti con una croce, significa che tale prodotto è soggetto alla Direttiva Europea 2002/96/CE. Informarsi sul sistema di raccolta

differenziata in vigore per i prodotti elettrici ed elettronici.

Attenersi alle normative locali per lo smaltimento dei rifiuti e non gettare i vecchi prodotti nei normali rifiuti domestici. Il corretto smaltimento dei prodotti usati aiuta a prevenire l'inquinamento ambientale e possibili danni alla salute.



Il prodotto contiene batterie che rientrano nell'ambito della Direttiva Europea 2006/66/CE e non possono essere smaltite con i normali rifiuti domestici.

Informarsi sui regolamenti locali per la raccolta differenziata delle batterie. Il corretto smaltimento delle batterie contribuisce a prevenire potenziali effetti negativi sull'ambiente e sulla salute.

Guida e supporto tecnico

Philips offre un'assistenza online completa. Visitare il sito Web www.philips.com/support per:

- scaricare il manuale dell'utente completo
- stampare la guida rapida
- visualizzare le guide video (disponibili solo per modelli specifici)
- trovare risposte alle domande frequenti (FAQ)
- inviare una domanda per e-mail
- parlare in chat con un rappresentante dell'assistenza.

Seguire le istruzioni sul sito Web per selezionare la lingua preferita, quindi inserire il numero di modello del proprio prodotto.

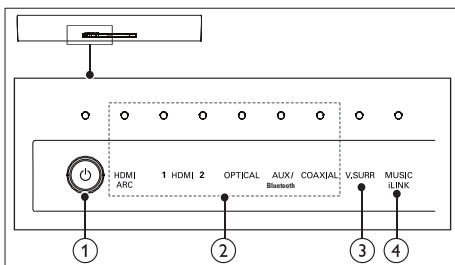
È inoltre possibile contattare l'assistenza clienti Philips del proprio paese. Prima di contattare Philips, annotare il modello e il numero di serie del prodotto. Tali informazioni si trovano sul retro o sulla parte inferiore del prodotto.

2 SoundBar

Congratulazioni per l'acquisto e benvenuti in Philips! Per trarre il massimo vantaggio dall'assistenza fornita da Philips, registrare SoundBar sul sito www.philips.com/welcome.

Unità principale

Questa sezione include una panoramica dell'unità principale.



- ① **⏻ (Standby-Acceso/Spia di standby)**
- Consente di accendere il sistema SoundBar o di attivare la modalità standby.
 - Quando il sistema SoundBar è in modalità standby, l'indicatore di standby diventa rosso.

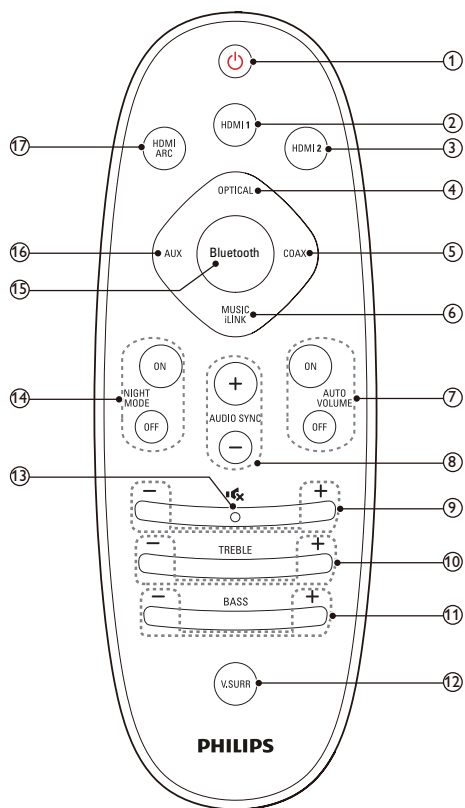
- ② **Indicatore volume/Indicatori sorgente**
- Quando si modifica il volume, le spie del volume si illuminano per indicare il livello del volume.
- La spia luminosa della sorgente si illumina quando si seleziona una sorgente.
- **HDMI ARC:** Si illumina quando si seleziona HDMI ARC come sorgente di ingresso.
 - **HDMI 1:** Si illumina quando si seleziona HDMI IN 1 come sorgente di ingresso. Lampeggia per cinque secondi quando si riproduce audio Dolby.

- **HDMI 2:** Si illumina quando si seleziona HDMI IN 2 come sorgente di ingresso. Lampeggia per cinque secondi quando si riproduce audio DTS.
- **OPTICAL:** Si accende quando si passa all'ingresso ottico.
- **AUX/Bluetooth:** Si accende quando si passa all'ingresso analogico. Lampeggia quando si passa alla modalità Bluetooth.
- **COAXIAL:** Si accende quando si passa all'ingresso coassiale.

- ③ **Indicatore volume/V. Spia SURR**
- Quando si modifica il volume, le spie del volume si illuminano per indicare il livello del volume.
 - Si illumina quando si seleziona l'audio Virtual Surround.
- ④ **Indicatore volume/Spia MUSIC iLINK**
- Quando si modifica il volume, le spie del volume si illuminano per indicare il livello del volume.
 - Si illumina quando si seleziona MUSIC iLINK come sorgente di ingresso.

Telecomando

Questa sezione include una panoramica del telecomando.



Consente di impostare la sorgente audio sul collegamento ottico.

- ⑤ **COAX**
Consente di impostare la sorgente audio sul collegamento coassiale.
- ⑥ **MUSIC iLINK**
Consente di impostare la sorgente audio sul collegamento MUSIC iLINK.
- ⑦ **AUTO VOLUME ON/OFF**
Consente di attivare o disattivare il volume automatico.
- ⑧ **AUDIO SYNC +/-**
Consente di aumentare o diminuire il ritardo dell'audio.
- ⑨ **+/- (Volume)**
Consente di aumentare o ridurre il volume.
- ⑩ **TREBLE +/-**
Consente di aumentare o diminuire gli alti.
- ⑪ **BASS +/-**
Consente di aumentare o diminuire i bassi.
- ⑫ **V.SURR**
Consente di passare dall'audio stereo al Virtual Surround.
- ⑬ **🔇 (Disattivazione dell'audio)**
Consente di disattivare o ripristinare il volume.
- ⑭ **NIGHT MODE ON/OFF**
Consente di attivare o disattivare la modalità notte.
- ⑮ **Bluetooth**
Consente di passare alla modalità Bluetooth.
- ⑯ **AUX**
Consente di impostare la sorgente audio sul collegamento AUX.
- ⑰ **HDMI ARC**
Consente di impostare la sorgente sul collegamento HDMI ARC. È possibile selezionare HDMI ARC solo se si collega il

- ① **⏻ (Standby-Acceso)**
 - Consente di accendere il sistema SoundBar o di attivare la modalità standby.
 - Quando la funzione EasyLink è attiva, tenere premuto questo tasto per almeno tre secondi per far passare tutti i dispositivi compatibili HDMI CEC collegati al sistema alla modalità standby.

② **HDMI 1**
Consente di impostare la sorgente sul collegamento HDMI IN 1.

③ **HDMI 2**
Consente di impostare la sorgente sul collegamento HDMI IN 2.

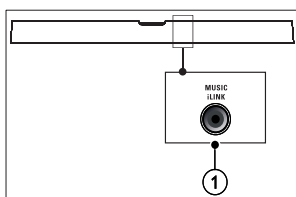
④ **OPTICAL**

sistema SoundBar a un TV compatibile con HDMI ARC tramite HDMI ARC.

Connettori

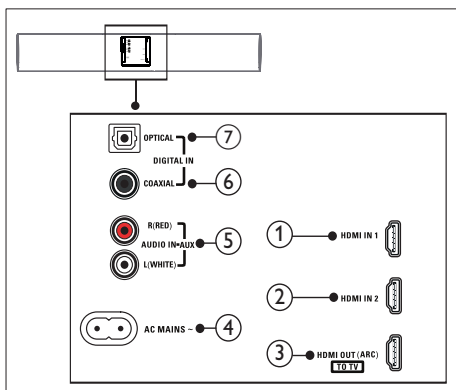
Questa sezione include una panoramica dei connettori disponibili sul sistema SoundBar:

Connettori posteriori



- ① **MUSIC iLINK**
Ingresso audio da un lettore MP3.

Connettori inferiori



- ① **HDMI IN 1**
Consente il collegamento all'uscita HDMI su un dispositivo digitale.
- ② **HDMI IN 2**
Consente il collegamento all'uscita HDMI su un dispositivo digitale.

- ③ **TO TV-HDMI OUT (ARC)**
Consente il collegamento all'ingresso HDMI sul TV.
- ④ **AC MAINS~**
Collegamento all'alimentazione.
- ⑤ **AUDIO IN-AUX**
Consente il collegamento all'uscita audio analogica sul TV o su un dispositivo analogico.
- ⑥ **DIGITAL IN-COAXIAL**
Consente il collegamento all'uscita audio coassiale sul TV o su un dispositivo digitale.
- ⑦ **DIGITAL IN-OPTICAL**
Consente il collegamento all'uscita audio ottica sul TV o su un dispositivo digitale.

3 Collegamento

Questa sezione fornisce informazioni sul collegamento di SoundBar a un televisore e altri dispositivi.

Per informazioni sui collegamenti principali del sistema SoundBar e degli accessori, vedere la guida rapida.

Nota

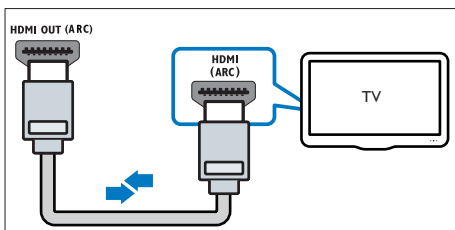
- Per l'identificazione e il voltaggio, fare riferimento alla piastrina del modello posta sul retro o sulla parte inferiore del prodotto.
- Prima di effettuare o modificare un collegamento, assicurarsi che tutti i dispositivi siano scollegati dalla presa di corrente.

Collegamento al TV

Collegare il sistema SoundBar a un TV. Attraverso il sistema SoundBar è possibile ascoltare programmi TV. Usare il collegamento di migliore qualità disponibile sul sistema SoundBar e sul TV.

Collegamento al TV tramite HDMI (ARC)

Il sistema SoundBar supporta HDMI - ARC (Audio Return Channel). Se il TV è compatibile HDMI ARC, è possibile ascoltare l'audio del TV tramite il sistema SoundBar utilizzando un unico cavo HDMI.



- 1 Collegare il connettore **HDMI OUT (ARC)** sul sistema SoundBar al connettore **HDMI ARC** sul TV mediante un cavo HDMI ad alta velocità.
 - Il connettore **HDMI ARC** sul TV potrebbe riportare una dicitura diversa. Per informazioni, consultare il manuale dell'utente del TV.
- 2 Attivare le funzionalità HDMI-CEC sul TV. Per informazioni, consultare il manuale dell'utente del TV.

Nota

- Se il TV non è conforme allo standard HDMI ARC, collegare un cavo audio per sentire l'audio del TV attraverso SoundBar. (vedere 'Collegamento audio dal TV e da altri dispositivi' a pagina 8)
- Se il TV non dispone di un connettore DVI, è possibile usare un adattatore HDMI/DVI per il collegamento al TV. Alcune delle funzionalità, tuttavia, potrebbero non essere disponibili.

Collegamento di dispositivi digitali tramite HDMI

Collegare un dispositivo digitale come un decoder, un lettore DVD/Blu-ray o una console per videogiochi al sistema SoundBar tramite un collegamento HDMI singolo. Quando si collegano i dispositivi in questo modo e si riproduce un file o un gioco, il

- video viene visualizzato automaticamente sul TV e
- l'audio viene riprodotto automaticamente sul sistema SoundBar.

- 1 Collegare il connettore **HDMI OUT** sul dispositivo digitale al **HDMI IN 1/2** sul sistema SoundBar tramite un cavo HDMI ad alta velocità.
- 2 Collegare il sistema SoundBar al TV tramite **HDMI OUT (ARC)**.

- Se il TV non è compatibile con HDMI-CEC, selezionare l'ingresso video corretto sul TV.

- 3 Attivare l'opzione HDMI-CEC sui dispositivi collegati. Per informazioni, fare riferimento al manuale dell'utente del dispositivo in uso.

Collegamento audio dal TV e da altri dispositivi

È possibile riprodurre l'audio del TV o di altri dispositivi tramite gli altoparlanti del sistema SoundBar.

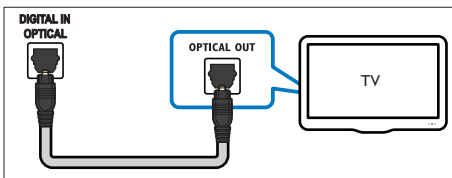
Usare il collegamento di migliore qualità disponibile sul TV, sul sistema SoundBar e sugli altri dispositivi.

Nota

- Se il sistema SoundBar e il TV sono collegati tramite HDMI ARC, non è necessario un collegamento audio.

Opzione 1: collegamento audio tramite un cavo ottico digitale

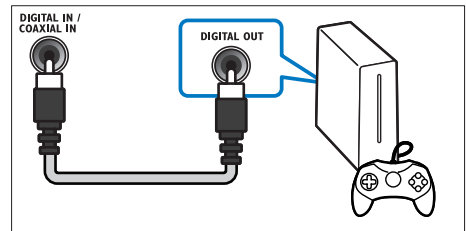
Migliore qualità audio



- 1 Collegare il connettore **OPTICAL** sul sistema SoundBar al connettore **OPTICAL OUT** sul TV o sull'altro dispositivo mediante un cavo ottico.
 - Il connettore ottico digitale potrebbe recare la dicitura **SPDIF** o **SPDIF OUT**.

Opzione 2: collegamento audio tramite un cavo coassiale digitale

Buona qualità audio

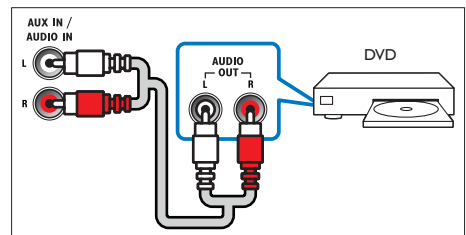


- 1 Collegare il connettore **COAXIAL** sul sistema SoundBar al connettore **COAXIAL/DIGITAL OUT** sul TV o sull'altro dispositivo mediante un cavo coassiale.
 - Il connettore coassiale digitale potrebbe recare la dicitura **DIGITAL AUDIO OUT**.

Opzione 3: collegamento audio tramite cavi audio analogici

Qualità audio di base

- 1 Collegare i connettori **AUX** sul sistema SoundBar ai connettori **AUDIO OUT** sul TV o sull'altro dispositivo mediante un cavo analogico.



4 Utilizzo di SoundBar

Questa sezione consente di utilizzare SoundBar per riprodurre l'audio dai dispositivi collegati.

Operazioni preliminari

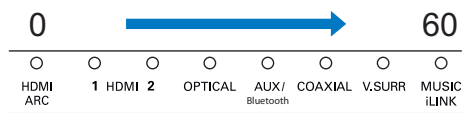
- Effettuare i collegamenti necessari descritti nella guida rapida e nel manuale dell'utente.
- Impostare il sistema SoundBar sulla sorgente corretta per gli altri dispositivi.

Regolazione del volume

- 1 Premere **+/- (Volume)** per aumentare o ridurre il livello del volume.
 - Per disattivare l'audio, premere **⏏ (Disattivazione dell'audio)**.
 - Per ripristinare l'audio, premere nuovamente **⏏ (Disattivazione dell'audio)** o premere **+/- (Volume)**.

Indicatore volume

- Quando si cambia il livello del volume, una o più **Indicatore volume** (fino a 8 spie) sull'unità principale si illuminano per indicare il livello del volume. Più gli indicatori si illuminano, più alto è il livello del volume.



- Se non si preme il tasto del volume per cinque secondi, le spie del volume si spengono e le spie correnti della sorgente e della modalità audio si accendono.

Scelta dell'audio

Questa sezione consente di scegliere l'impostazione audio ottimale per i video o la musica.

Modalità audio surround

Utilizzare le modalità surround per ottenere un'atmosfera audio coinvolgente.

- 1 Premere più volte **V.SURR** per attivare/disattivare la modalità surround.
 - ↳ Quando la modalità surround è attiva, la spia **V.SURR** sull'unità principale si accende. Crea un'esperienza di ascolto surround.
 - ↳ Quando la spia **V.SURR** sull'unità principale si spegne, l'audio stereo a due canali è acceso, ideale per ascoltare la musica.

Equalizzatore

Consente di modificare le impostazioni delle frequenze alte (alti) e delle frequenze basse (bassi) del sistema SoundBar.

- 1 Premere **TREBLE +/-** o **BASS +/-** per modificare il livello di toni alti o bassi.

Indicatore alti/bassi

- Quando il livello di toni alti o bassi viene modificato, tutte le spie sull'unità principale lampeggiano una alla volta. Se il livello di toni alti o bassi viene impostato sul livello minimo, tutte le spie si spengono.

Volume automatico

Abilitare l'opzione relativa al volume automatico per mantenere costante il volume quando si passa da una sorgente all'altra.

- 1 Premere **AUTO VOLUME ON/OFF** per attivare o disattivare il volume automatico.

- ↳ Quando il volume automatico viene attivato o disattivato, la spia **V.SURR** lampeggia una volta.

Sincronizzazione di immagini e audio

Se l'audio e il video non sono sincronizzati, è possibile impostare un ritardo audio per la sincronizzazione con le immagini.

- 1 Premere **AUDIO SYNC +/-** per sincronizzare l'audio con il video.

Modalità notte

Per un ascolto moderato, diminuire il volume dei suoni alti durante la riproduzione audio. La modalità notturna è disponibile solo per i DVD con colonne sonore Dolby Digital.

- 1 Premere **NIGHT MODE ON/OFF** per attivare o disattivare la modalità notte.
 - ↳ Quando la modalità notte viene attivata o disattivata, la spia **V.SURR** lampeggia una volta.

Nota

- Se è impostato il volume automatico, non è possibile attivare la modalità notte.

Lettoce MP3

Collegare il proprio lettore MP3 per riprodurre i file audio o musicali.

Cosa serve?

- Un lettore MP3.
- Un cavo audio stereo da 3,5 mm.

- 1 Utilizzando il cavo audio stereo da 3,5 mm, collegare il lettore MP3 al connettore **MUSIC iLINK** sul sistema SoundBar.

- 2 Premere **MUSIC iLINK**.

- 3 Utilizzare i pulsanti del lettore MP3 per selezionare e riprodurre i file audio o la musica.

Riproduzione di file audio tramite Bluetooth

Con il Bluetooth attivato, collegare il sistema SoundBar al dispositivo Bluetooth (ad esempio iPad, iPhone, iPod touch, telefono Android o computer portatile) per ascoltare i file audio memorizzati sul dispositivo tramite gli altoparlanti del sistema SoundBar.

Cosa serve?

- Un dispositivo Bluetooth che supporta il profilo Bluetooth A2DP, con la versione Bluetooth 2.1 + EDR.
- Il raggio d'azione tra il sistema SoundBar e il dispositivo Bluetooth è di circa 10 metri.

- 1 Premere **Bluetooth** sul telecomando per fare in modo che il sistema SoundBar passi in modalità Bluetooth.
 - ↳ La spia **AUX/Bluetooth** lampeggia velocemente.

- 2 Sul dispositivo, attivare il Bluetooth e cercare e selezionare **Philips HTL5120** per avviare il collegamento (consultare il manuale dell'utente del dispositivo Bluetooth su come attivare il Bluetooth).

- Quando viene richiesta la password, immettere le cifre "0000".

- ↳ Durante il collegamento, la spia lampeggia più lentamente.

- 3 Attendere fin quando non viene emesso un bip da parte del sistema SoundBar.

- ↳ Quando il collegamento Bluetooth viene attivato e le spie **AUX/Bluetooth** si accendono.

- ↳ Se il collegamento fallisce, la spia **AUX/Bluetooth** lampeggia continuamente a velocità ridotta.

- 4 Selezionare e riprodurre i file audio o musicali sul dispositivo Bluetooth.

- Durante la riproduzione, se si riceve una chiamata, la riproduzione musicale viene interrotta. La riproduzione del disco riparte al termine della chiamata.

5 Per uscire dal Bluetooth, selezionare un'altra sorgente.

- Quando si passa nuovamente alla modalità Bluetooth, il collegamento Bluetooth rimane attivo.



Nota

- La riproduzione musicale potrebbe essere interrotta dagli ostacoli presenti tra il dispositivo e il sistema SoundBar; come il muro, il rivestimento metallico che ricopre il dispositivo o altri dispositivi nelle vicinanze che operano sulla stessa frequenza.
- Per collegare il sistema SoundBar con un altro dispositivo Bluetooth, disabilitare il dispositivo Bluetooth attualmente collegato.
- Philips non garantisce la perfetta compatibilità con tutti i dispositivi Bluetooth.

Auto standby

Durante la riproduzione multimediale da un dispositivo collegato, il sistema SoundBar passa automaticamente alla modalità di standby se:

- non viene premuto alcun tasto di selezione sorgente per 30 minuti e
- non è stato rilevato audio/riproduzione video da un dispositivo collegato.

Applicare le impostazioni predefinite

È possibile ripristinare le impostazioni predefinite di fabbrica di SoundBar:

1 Premere per tre secondi **TREBLE+**, **VOL-** e **BASS+**.

- ↳ Al termine del ripristino delle impostazioni predefinite, il sistema SoundBar si spegne e si riavvia automaticamente.

5 Montaggio a parete della SoundBar

Prima di eseguire il montaggio a parete del sistema SoundBar, leggere tutte le precauzioni di sicurezza. (vedere 'Sicurezza' a pagina 2)

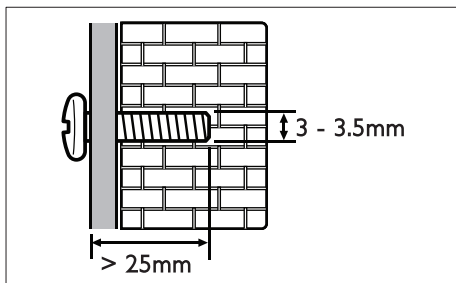
Montaggio a parete

Nota

- Koninklijke Philips Electronics N.V. non sarà ritenersi responsabile in caso di danni o lesioni riconducibili a montaggi a parete non corretti. Per domande, contattare l'assistenza clienti Philips del proprio paese.
- Fissare il supporto a una parete in grado di sostenere il peso del prodotto e del supporto stesso.
- Prima del montaggio a parete, non rimuovere i quattro piedini di gomma nella parte inferiore del sistema SoundBar per evitare di non riuscire più a reinserirli.

Lunghezza/diametro delle viti

A seconda del tipo di sistema di montaggio a parete, questa staffa necessita di viti di una lunghezza e di un diametro specifici.



Per informazioni sul montaggio a parete del sistema SoundBar, consultare la guida per il montaggio a parete.

6 Caratteristiche del prodotto

Nota

- Specifiche e design sono soggetti a modifica senza preavviso.

- Dimensioni (LxAxP): 1.010 x 81 x 154 mm
- Peso: 3,9 kg

Montaggio a parete

- Dimensioni (LxAxP): 40 x 100 x 26,5 mm
- Peso: 0,1 kg/ciascuno

Batterie telecomando

- 2 x AAA-R03-1,5 V

Amplificatore

- Potenza totale in uscita: 120 W RMS (+/- 0,5 dB, 30% THD)/96 W RMS (+/- 0,5 dB, 10% THD)
- Risposta in frequenza: 20 Hz - 20 kHz / ± 3 dB
- Rapporto segnale/rumore: > 65 dB (CCIR) / (pesato "A")
- Sensibilità in ingresso:
 - AUX: 800 mV
 - Music iLink: 550 mV

Audio

- Ingresso audio digitale S/PDIF:
 - Coassiale: IEC 60958-3
 - Ottica: TOSLINK

Bluetooth

- Profili Bluetooth: A2DP
- Versione Bluetooth: 2.1 + EDR

Unità principale

- Alimentazione: 110-240 V~, 50-60 Hz
- Consumo energetico: 40 W
- Consumo energetico in standby: $\leq 0,5$ W
- Impedenza altoparlanti:
 - Woofer: 3 ohm
 - Tweeter: 12 ohm
- Driver altoparlanti: 2 x 102 mm (4") woofer + 2 x 25,4 mm (1") tweeter

7 Risoluzione dei problemi



Avvertenza

- Rischio di scosse elettriche. Non rimuovere il rivestimento del prodotto per nessun motivo.

Al fine di mantenere valida la garanzia, non provare a riparare l'unità.

In caso di problemi di utilizzo del prodotto, verificare i punti indicati di seguito prima di richiedere assistenza. Se il problema persiste, è possibile ricevere assistenza all'indirizzo www.philips.com/support.

Unità principale

I pulsanti del sistema SoundBar non funzionano.

- Scollegare il sistema SoundBar dalla presa di corrente per alcuni minuti, quindi ricollegarlo.

Audio

Assenza di suono dagli altoparlanti del sistema SoundBar.

- Collegare il cavo audio tra il sistema SoundBar e il TV o gli altri dispositivi. Non è richiesto un collegamento audio separato quando:
 - il sistema SoundBar e il TV sono collegati tramite un collegamento **HDMI ARC** o
 - un dispositivo è collegato al connettore **HDMI IN** del sistema SoundBar.
- Consente di ripristinare il sistema SoundBar alle impostazioni predefinite (vedere 'Applicare le impostazioni predefinite' a pagina 11).

- Sul telecomando, selezionare il corretto ingresso audio.
- Accertarsi che l'audio del sistema SoundBar sia attivo.

Audio distorto o eco.

- Se si riproduce l'audio dal TV tramite il sistema SoundBar, accertarsi che l'audio del TV sia disattivato.

L'audio e il video non sono sincronizzati.

- Premere **AUDIO SYNC +/-** per sincronizzare l'audio con il video.

Bluetooth

Non è possibile connettere un dispositivo al sistema SoundBar.

- Il dispositivo non supporta i profili di compatibilità richiesti dal sistema SoundBar.
- La funzione Bluetooth del dispositivo potrebbe essere disattivata. Per informazioni sull'attivazione della funzione, consultare il manuale dell'utente del dispositivo.
- Il dispositivo non è collegato correttamente. Collegare il dispositivo correttamente. (vedere 'Riproduzione di file audio tramite Bluetooth' a pagina 10)
- Il sistema SoundBar è già connesso a un altro dispositivo Bluetooth. Disconnettere il dispositivo associato e riprovare.

La qualità di riproduzione audio da un dispositivo collegato al Bluetooth è scarsa.

- La ricezione Bluetooth è scarsa. Avvicinare il dispositivo al sistema SoundBar o rimuovere eventuali ostacoli tra il SoundBar e il dispositivo.

Il dispositivo collegato al Bluetooth si connette e si disconnette continuamente.

- La ricezione Bluetooth è scarsa. Avvicinare il dispositivo al sistema SoundBar o rimuovere eventuali ostacoli tra il SoundBar e il dispositivo.
- Disattivare la funzione Wi-Fi sul dispositivo Bluetooth per evitare interferenze.

- Per alcuni dispositivi, la connessione Bluetooth può essere disattivata automaticamente per il risparmio energetico. Questo non indica un malfunzionamento del sistema SoundBar.

8 Avviso

Questa sezione contiene le note legali e ai marchi.

Conformità

CE 0560

Questo prodotto è conforme ai requisiti sulle interferenze radio della Comunità Europea. Con la presente, Philips Consumer Lifestyle, dichiara che questo prodotto è conforme ai requisiti essenziali e ad altre disposizioni correlate della Direttiva 1999/5/EC.

Una copia della Dichiarazione di conformità CE è disponibile all'interno della versione PDF (Portable Document Format) del manuale dell'utente all'indirizzo Web www.philips.com/support.

Marchi

 **DTS**
Digital Surround

Prodotto su licenza in conformità ai brevetti USA N. brevetto: 5.956.674; 5.974.380; 6.487.535 e altri brevetti USA e di altri paesi emessi o in via di approvazione. DTS, il simbolo relativo e DTS unito al relativo simbolo sono marchi commerciali registrati; i loghi DTS Digital Surround e DTS sono marchi commerciali di DTS, Inc. Il prodotto include il software. © DTS, Inc. Tutti i diritti riservati.

 **DOLBY**
DIGITAL

Prodotto su licenza di Dolby Laboratories. Dolby e il simbolo con la doppia D sono marchi di Dolby Laboratories.

 **Bluetooth**[®]

Il marchio e i logo Bluetooth[®] sono marchi registrati di proprietà di Bluetooth SIG, Inc., pertanto l'utilizzo di tali marchi da parte di Philips è consentito su licenza.

 **HDMI**[™]
HIGH-DEFINITION MULTIMEDIA INTERFACE

I termini HDMI e HDMI High-Definition Multimedia Interface e il logo HDMI sono marchi o marchi registrati di HDMI Licensing LLC negli Stati Uniti e in altri paesi.

EC DECLARATION OF CONFORMITY

(DECLARATION DE CONFORMITE CE)

We / Nous, PHILIPS CONSUMER LIFESTYLE B.V.

(Name / Nom de l'entreprise)

TUSSENDIEPEN 4, 9206 AD DRACHTEN, THE NETHERLANDS

(address / adresse)

Declare under our responsibility that the electrical product(s):

(Déclarons sous notre propre responsabilité que le(s) produit(s) électrique(s)

PHILIPS

HTL5120/12

(brand name, nom de la marque)

SOUNDBAR SPEAKER

(Type version or model, référence ou modèle)

(product description, description du produit)

To which this declaration relates is in conformity with the following harmonized standards:

(Auquel cette déclaration se rapporte, est conforme aux normes harmonisées suivantes)

(title, number and date of issue of the standard / titre, numéro et date de parution de la norme)

EN60065:2002+A1:2006+A11:2008+A2:2010+A12:2011

EN 55013:2001+A1: 2003+A2: 2006

EN 55020:2007+A11:2011

EN61000-3-2:2006+A1:2009+A2:2009

EN61000-3-3:2008

EN62301:2005

EN62311:2008

EN 300328 V1.7.1:2006

EN 301489-1 V1.9.2: 2011

EN 301489-17 V2.1.1: 2009

Following the provisions of :

(Conformément aux exigences essentielles et autres dispositions pertinentes de:)

1999/5/EC (R&TTE Directive)

2006/95/EC (Low Voltage Directive)

2004/108/EC (EMC Directive)

2011/65/EU (RoHS Directive)

2009/125/EC (ErP Directive)

- EC/1275/2008

And are produced under a quality scheme at least in conformity with ISO 9001 or CENELEC Permanent Documents

(Et sont fabriqués conformément à une qualité au moins conforme à la norme ISO 9001 ou aux Documents Permanents CENELEC)

Telefication

NB

The Notified Body performed

(L'Organisme Notifié)

(Name and number/ nom et numéro)

(a effectué)

(description of intervention /

description de l'intervention)

12214133/AA/00

And issued the certificate,

(et a délivré le certificat)

(certificate number / numéro du certificat)

Remarks:

(Remarques:)

Drachten, Netherlands, August 30, 2012

(place, date / lieu, date)

A. Speelman, CL Compliance Manager

(signature, name and function / signature, nom et fonction)



Specifications are subject to change without notice
© 2013 Koninklijke Philips Electronics N.V.
All rights reserved.

HTL5120_12_UM_V3.0

