

Mindig az Ön rendelkezésére áll!

Regisztrálja termékét és vegye igénybe a rendelkezésre álló támogatást:
www.philips.com/welcome



HTL5120



Felhasználói kézikönyv

PHILIPS

Tartalomjegyzék

1 Fontos!	2
Biztonság	2
Óvja a terméket!	3
Óvja a környezetet!	3
Súgó és támogatás	3

2 Az Ön SoundBar készüléke	4
Főegység	4
Távvezérlő	4
Csatlakozók	5

3 Csatlakoztatás	7
Csatlakoztatás a TV-készülékhez	7
Digitális eszközök csatlakoztatása	
HDMI-kapcsolaton keresztül	7
Hangforrás csatlakoztatása TV-ről és más készülékekről	8

4 A SoundBar használata	9
A hangerőszint beállítása	9
Hang kiválasztása	9
MP3-lejátszó	10
Zene lejátszása Bluetooth segítségével	10
Automatikus készenlét	11
A gyári beállítások visszaállítása	11

5 A SoundBar fali rögzítése	12
Falra szerelés	12

6 Termékleírás	13
-----------------------	----

7 Hibakeresés	14
----------------------	----

8 Megjegyzés	16
Megfelelőség	16
Védjegyek	16

1 Fontos!

A termék használata előtt figyelmesen olvassa el az összes utasítást. A garancia nem terjed ki azokra a hibákra, amelyek az utasítások figyelmen kívül hagyása miatt keletkeztek.

Biztonság

Aramütés veszélye vagy tűzveszély!

- Óvja a készüléket és tartozékait csapadéktól vagy egyéb folyadéktól. Soha ne helyezzen a készülék közelébe folyadékot tartalmazó edényt, például vázát. Ha a készülékre vagy a készülékbe folyadék kerülne, azonnal húzza ki az elektromos hálózati csatlakozót. Használat előtt vizsgálta meg a készüléket a Philips vevőszolgálattal.
- Ne tegye ki a készüléket és tartozékait nyílt láng vagy hőforrás hatásának, például közvetlen napfénynek.
- Soha ne helyezzen tárgyakat a készülék szellőzőibe vagy egyéb nyílásaiba.
- Ha a hálózati csatlakozódugó vagy készülékcsatlakozó használatos megszakítóeszközként, akkor mindig működőképesnek kell lennie.
- Villámlással járó vihar előtt húzza ki a készülék tápkábelét.
- A hálózati kábel eltávolításakor soha ne a kábelt, hanem a csatlakozódugót fogja.

Rövidzárlat veszélye vagy tűzveszély!

- Mielőtt csatlakoztatná a készüléket a hálózati aljzathoz, győződjön meg róla, hogy a hálózati feszültség megfelel a készülék hátulján feltüntetett értéknek. Eltérő feszültségérték esetén soha ne csatlakoztassa a készüléket a hálózati aljzathoz.

Sérülésveszély vagy a SoundBar károsodásának veszélye!

- Falra szerelhető készülékek esetén kizárólag a mellékelt fali tartószerkezetet

használja. A fali szerelvényt olyan falfelületre rögzítse, amely elbírja a készülék és a szerelvény együttes súlyát. A Koninklijke Philips Electronics N.V. nem vállal felelősséget a helytelen falra rögzítésből adódó balesetért, sérülésekért és károkért.

- Soha ne helyezze a készüléket vagy bármilyen más tárgyat a hálózati kábelekre vagy más elektromos berendezésre.
- Ha a készüléket 5 °C alatti hőmérsékleten szállítja, akkor a kicsomagolás után várjon, amíg a készülék hőmérséklete eléri a környezet hőmérsékletét, és csak ezután dugja be a tápkábelt a hálózati aljzatba.
- A termék egyes részei üvegből is készülhetnek. A sérülések és károk elkerülése érdekében óvatosan kezelje a készüléket.

Túlmelegedés veszélye!

- Ne helyezze a készüléket túl szűk helyre. A megfelelő szellőzés érdekében mindig hagyjon legalább 10 cm szabad helyet a készülék körül. Ellenőrizze, hogy függöny vagy egyéb tárgy ne takarja el a készülék szellőzőnyílásait.

Szenyeződésveszély!

- Ne keverje az akkumulátorokat és elemeket (régie és új, vagy szén és alkáli stb.).
- Ha az elemeket rosszul helyezi be, felrobbanhatnak. Cserélni csak azonos vagy egyenértékű típusúval szabad.
- Távolítsa el az elemeket, ha lemerültek, vagy ha hosszabb ideig nem fogja használni a távvezérlőt.
- Az elemek vegyi anyagokat tartalmaznak, így azokat használat után megfelelően kell kezelni.

Az elemek lenyelésének veszélye!

- A termék vagy annak távirányítója gombelemet tartalmazhat, amely könnyen lenyelhető. Minden esetben tartsa az elemet gyermekektől távol! Az elem lenyelése súlyos sérülést vagy halált okozhat. A lenyelést követő két órán belül súlyos belső égési sérülések jöhetnek létre.

- Ha úgy gondolja, hogy az elem a szerkezetébe került, (pl. lenyelte), azonnal forduljon orvoshoz.
- Ha elemet cserél, tartsa gyermekektől távol az új és a használt elemet is. Elemcsere után győződjön meg arról, hogy az elemtartó rekesz megfelelően le van zárva.
- Ha az elemtartó rekeszt nem lehet megfelelően lezárni, ne használja tovább a terméket. Tartsa gyermekektől távol, és lépjen kapcsolatba a gyártóval.



II. TECHNIKAI OSZTÁLYÚ, kettős szigetelésű készülék védelmi földelés nélkül.

Óvja a terméket!

A készülék tisztításához kizárólag mikroszálás textíliát használjon.

Óvja a környezetet!



Ez a termék kiváló minőségű anyagok és alkatrészek felhasználásával készült, amelyek újrahasznosíthatók és újra felhasználhatók.



A termékhez kapcsolódó áthúzott kerekcsukló szimbólum azt jelenti, hogy a termékre vonatkozik a 2002/96/EK európai irányelv. Tájékozódjon az elektromos és elektronikus termékek szelektív hulladékként történő gyűjtésének helyi feltételeiről.

Cselekedjen a helyi szabályozásoknak megfelelően, és a kiselejtezett készülékeket gyűjtse elkülönítve a lakossági hulladéktól. A feleslegessé vált készülék helyes kiselejtezésével segít megelőzni a környezet és az emberi egészség károsodását.



A termék akkumulátorai megfelelnek a 2006/66/EK európai irányelv követelményeinek, ezért ne kezelje ezeket háztartási hulladékként. Tájékozódjon az akkumulátorok szelektív hulladékkezelésére vonatkozó helyi szabályozásokról, mivel a feleslegessé vált akkumulátorok helyes kiselejtezésével segít megelőzni a környezet és az emberi egészség károsodását.

Súgó és támogatás

A Philips kiterjedt online támogatást biztosít. Látogasson el weboldalunkra: www.philips.com/support, ahonnan:

- letöltheti a teljes felhasználói kézikönyvet,
- kinyomtathatja a rövid üzembe helyezési útmutatót,
- megtekintheti az oktatóvideókat (csak bizonyos típusok esetében),
- választ kaphat a gyakran ismétlődő kérdésekre (GYIK),
- e-mailben elküldheti nekünk kérdéseit,
- kapcsolatba léphet ügyfélszolgálatunkkal.

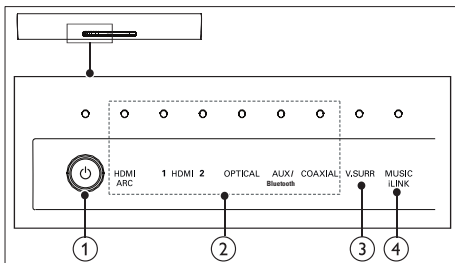
A weboldalon megjelenő utasításokkal lehet a nyelvet kiválasztani, majd meg kell adnia a termék típusszámát, vagy az adott országban működő Philips vevőszolgálatról is kérhet segítséget. Mielőtt felvenné a kapcsolatot a Philips munkatársaival, jegyezze fel a termék típusszámát és gyártási számát. Ezek az adatok a termék hátlapján vagy alján találhatóak.

2 Az Ön SoundBar készüléke

Köszönjük, hogy Philips terméket vásárolt, és üdvözöljük a Philips világában! A Philips által biztosított teljes körű támogatáshoz regisztrálja SoundBar készülékét a www.philips.com/welcome oldalon.

Főegység

Ez a szakasz a főegység áttekintését tartalmazza.



1 ϕ (Készenléti állapot bekapcsolva/Készenlétjelző)

- A SoundBar rendszer bekapcsolása vagy készenléti üzemmódba állítása.
- A SoundBar készenléti állapotában a készenlét jelzőfénye vörösen világít.

2 Hangerőkijelzés/Forráskijelzések

Hangerő módosításakor a hangerőkijelzők világítani kezdenek, és kijelzik a hangerő szintjét.

Kiválasztott forrás esetén a forrás jelzőfénye világít.

- **HDMI ARC:**Világítani kezd, amikor a HDMI ARC lehetőséget választja ki bemeneti forrásként.
- **HDMI 1:**Világítani kezd, amikor a HDMI IN 1 lehetőséget választja ki

bemeneti forrásként. 5 másodpercig villog Dolby hanganyag lejátszásakor.

- **HDMI 2:**Világítani kezd, amikor a HDMI IN 2 lehetőséget választja ki bemeneti forrásként. 5 másodpercig villog DTS hanganyag lejátszásakor.
- **OPTICAL:**Világítani kezd, amikor optikai bemeneti forrásra vált.
- **AUX/Bluetooth:**Világítani kezd, amikor analóg bemeneti forrásra vált. Villog, amikor Bluetooth módra vált.
- **COAXIAL:**Világítani kezd, amikor koaxiális bemeneti forrásra vált.

3 Hangerőkijelzés/V. SURR jelzőfény

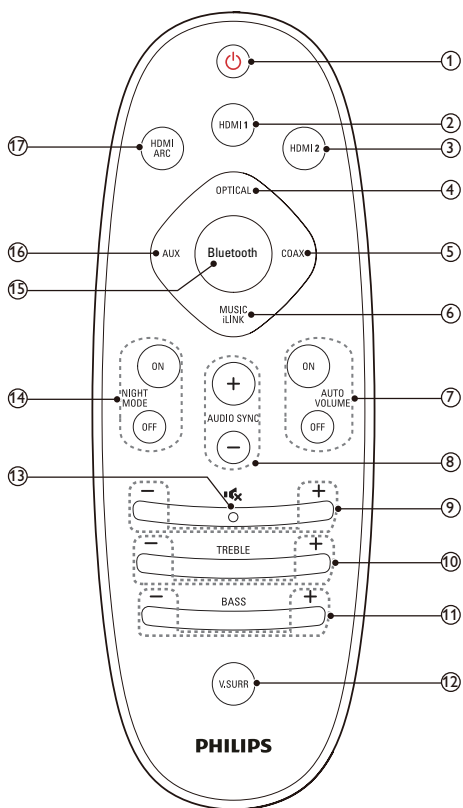
- Hangerő módosításakor a hangerőkijelzők világítani kezdenek, és kijelzik a hangerő szintjét.
- Virtuális térhatású hang kiválasztásakor világít.

4 Hangerőkijelzés/MUSIC iLINK jelzőfény

- Hangerő módosításakor a hangerőkijelzők világítani kezdenek, és kijelzik a hangerő szintjét.
- Világítani kezd, amikor a MUSIC iLINK lehetőséget választja ki bemeneti forrásként.

Távvezérlő

Ez a szakasz a távvezérlő áttekintését tartalmazza.



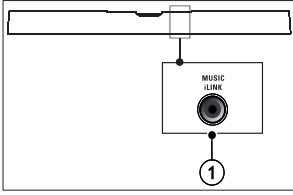
- 5 **COAX**
A hangforrás koaxiális csatlakozásra állítása.
- 6 **MUSIC iLINK**
A hangforrás MUSIC iLINK-csatlakozásra állítása.
- 7 **AUTO VOLUME ON/OFF**
Automatikus hangerő be- vagy kikapcsolása.
- 8 **AUDIO SYNC +/-**
Hangkésleltetés növelése vagy csökkentése.
- 9 **+/- (Hangerő)**
A hangerő növelése vagy csökkentése.
- 10 **TREBLE +/-**
A magas hang növelése vagy csökkentése.
- 11 **BASS +/-**
A mélyhang növelése vagy csökkentése.
- 12 **V.SURR**
Váltás sztereó és virtuális térhatású hangzás között.
- 13 **🔊 (Némítés)**
Hangerő némítása vagy visszaállítása.
- 14 **NIGHT MODE ON/OFF**
Az éjszakai üzemmód be- és kikapcsolása.
- 15 **Bluetooth**
Váltás Bluetooth módra.

- 1 **⏻ (Készületi állapot bekapcsolva)**
 - A SoundBar rendszer bekapcsolása vagy készületi üzemmódba állítása.
 - Ha az EasyLink be van kapcsolva, tartsa lenyomva legalább három másodpercen keresztül az összes csatlakoztatott HDMI CEC kompatibilis készülék készületi üzemmódba kapcsolásához.
- 2 **HDMI 1**
A hangforrás HDMI IN 1 csatlakozásra állítása.
- 3 **HDMI 2**
A hangforrás HDMI IN 2 csatlakozásra állítása.
- 4 **OPTIKAI**
A hangforrás optikai csatlakozásra állítása.

Csatlakozók

Ez a szakasz a SoundBar készüléken található csatlakozók áttekintését tartalmazza.

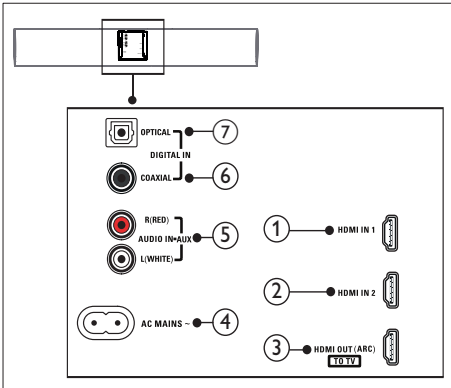
Hátsó csatlakozók



- ① **MUSIC iLINK**
Audiobevitel MP3-lejátszóról.

- ⑥ **DIGITAL IN-COAXIAL**
Csatlakoztatás a TV-készülék vagy más digitális készülék koaxiális hangkimenetéhez.
- ⑦ **DIGITAL IN-OPTICAL**
Csatlakoztatás a TV-készülék vagy más digitális készülék optikai hangkimenetéhez.

Alsó csatlakozó



- ① **HDMI IN 1**
Csatlakoztassa egy digitális készülék HDMI-kimenetéhez.
- ② **HDMI IN 2**
Csatlakoztassa egy digitális készülék HDMI-kimenetéhez.
- ③ **TO TV-HDMI OUT (ARC)**
Csatlakoztatás a TV-készülék HDMI-bemenetéhez.
- ④ **AC MAINS~**
Csatlakoztatás a tápellátáshoz.
- ⑤ **AUDIO IN-AUX**
Csatlakoztatás a TV-készülék vagy más analóg készülék analóg hangkimenetéhez.

3 Csatlakoztatás

Ez a fejezet a SoundBar-TV- vagy egyéb készülékekhez történő csatlakoztatásában nyújt segítséget.

A SoundBar és tartozékai normál csatlakoztatására vonatkozó utasításokat a Rövid üzembe helyezési útmutató tartalmazza.

Megjegyzés

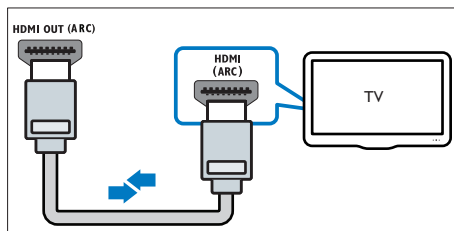
- A termék azonosítóját és a tápellátás adatait a termék hátoldalán található típusazonosító táblán találja.
- Mielőtt végrehajtja vagy megváltoztatja a csatlakoztatásokat, ellenőrizze, hogy minden készülék vezetékét kihúzza-e a fali aljzatból.

Csatlakoztatás a TV-készülékhez

A SoundBar rendszert egy TV-készülékhez csatlakoztathatja. A TV-műsorok hangját a SoundBar hangsugárzóin keresztül hallhatja. A SoundBar és a TV-készülék csatlakoztatásához a lehető legjobb minőségű csatlakoztatási módot használja.

Csatlakozás a tv-készülékhez HDMI-kapcsolaton keresztül (ARC)

A SoundBar támogatja az Audio Return Channel (ARC) technológiával szerelt HDMI-t. Ha a TV HDMI ARC-kompatibilis, a TV audiotartalmait egyetlen HDMI kábel segítségével hallhatja a SoundBar készüléken.



- 1 Nagy átviteli sebességű HDMI kábellel csatlakoztassa a SoundBar **HDMI OUT (ARC)** csatlakozóját a TV-készülék **HDMI ARC** csatlakozójához.
 - A TV-készülék **HDMI ARC** csatlakozójának jelölése eltérő lehet. További részleteket a TV-készülék felhasználói kézikönyvében talál.
- 2 Kapcsolja be a TV-készüléken a HDMI-CEC funkciót. További részleteket a TV-készülék felhasználói kézikönyvében talál.

Megjegyzés

- Ha TV-készüléke nem HDMI ARC kompatibilis, csatlakoztasson egy audiokábelt a TV-készülék hangjának SoundBar készüléken keresztül történő hallgatásához. (lásd 'Hangforrás csatlakoztatása TV-ről és más készülékekről', 8. oldal)
- Ha a TV-készülékhez DVI-csatlakozó is tartozik, a házimozsi HDMI/DVI adapteren keresztül is csatlakoztatható a TV-készülékhez. Előfordulhat, hogy néhány funkció nem használható.

Digitális eszközök csatlakoztatása HDMI-kapcsolaton keresztül

Csatlakoztasson digitális eszközt, például beltéri egységet, DVD-/Blu-ray lejátszót vagy játékkonzolt a SoundBar készülékhez szabványos HDMI-kapcsolaton keresztül. Amikor így csatlakoztatja a készülékeket, és fájlt vagy játékot játszik le, a

- videó automatikusan megjelenik a TV képernyőjén, és

- a SoundBar automatikusan lejátssza a hangot.
- 1 Nagy átviteli sebességű HDMI kábellel csatlakoztassa a digitális eszköz **HDMI OUT** csatlakozóját a SoundBar készülék **HDMI IN 1/2** csatlakozójához.
 - 2 SoundBar rendszer csatlakoztatása TV-készülékhez **HDMI OUT (ARC)** csatlakozón keresztül.
 - Ha TV-készüléke nem HDMI CEC kompatibilis, válassza ki a megfelelő videobemeneti csatornát a készüléken.
 - 3 Kapcsolja be a HDMI-CEC funkciókat a csatlakoztatott eszközön. További részletekért lásd az eszköz felhasználói kézikönyvét.

Hangforrás csatlakoztatása TV-ről és más készülékekről

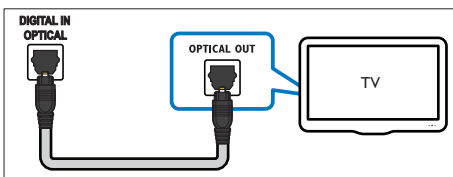
A TV-készülék vagy más eszközök hangját a SoundBar hangsugárzóin játszhatja le. A TV-készülékén, SoundBar és más készülékein található lehető legjobb minőségű csatlakoztatási módot használja.

Megjegyzés

- Ha a SoundBar készüléket és a TV-készüléket HDMI ARC kapcsolaton keresztül csatlakoztatja, nincs szükség külön audiocsatlakozásra.

1. opció: Audió csatlakoztatása digitális optikai kábellel

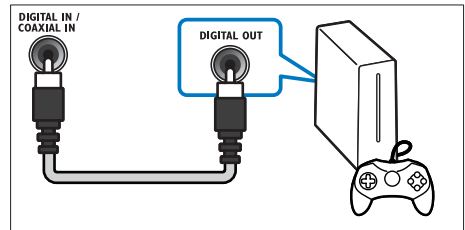
Kiváló minőségű audió



- 1 Optikai kábellel csatlakoztassa a SoundBar készülék **OPTICAL** csatlakozóját a TV-készülék vagy más eszköz **OPTICAL OUT** csatlakozójához.
 - A digitális optikai csatlakozó jelölése **SPDIF** vagy **SPDIF OUT** lehet.

2. opció: Audió csatlakoztatása digitális koaxiális kábellel

Jó minőségű audió

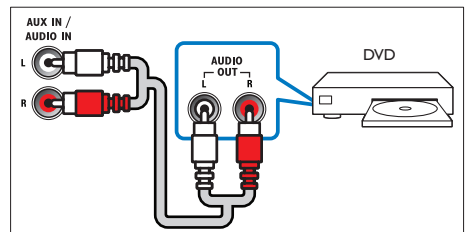


- 1 Koaxiális kábellel csatlakoztassa a SoundBar készülék **COAXIAL** csatlakozóját a TV-készülék vagy más eszköz **COAXIAL/ DIGITAL OUT** csatlakozójához.
 - A digitális koaxiális optikai csatlakozó jelölése **DIGITAL AUDIO OUT** lehet.

3. opció: Audió csatlakoztatása analóg hangkábelekkel

Alapszintű minőségű audió

- 1 Analóg kábellel csatlakoztassa a SoundBar készülék **AUX** csatlakozóit a TV-készülék vagy más eszköz **AUDIO OUT** csatlakozóihoz.



4 A SoundBar használata

Ez a rész azt mutatja be, hogyan használható a SoundBar csatlakoztatott eszközök hangjának lejátszására.

Mielőtt hozzáfogna

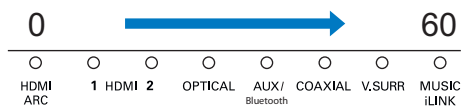
- Gondoskodjon a rövid üzembe helyezési útmutatóban, valamint a felhasználói kézikönyvben ismertetett csatlakozások létrehozásáról.
- Állítsa a SoundBar rendszert a többi készülékhez megfelelő forrásra.

A hangerőszint beállítása

- 1 A hangerő növeléséhez vagy csökkentéséhez nyomja meg a +/- (Hangerő) gombot.
 - A hang elnémításához nyomja meg a (Némítás) gombot.
 - A hang visszakapcsolásához nyomja meg ismét a (Némítás) gombot, vagy nyomja meg a +/- (Hangerő) gombot.

Hangerőkijelzés

- Hangerő módosításakor egy vagy több Hangerőkijelzés (legfeljebb 8 jelzőfény) világítani kezd a főegységen, és jelzi a hangerő szintjét. Minél több jelzőfény világít, annál magasabb a hangerő szintje.



- Ha öt másodpercig nem nyomja meg a hangerőszabályozót, a hangerőkijelzők kialszanak, és világítani kezd az aktuális forrás jelzőfénye, valamint a hangzás üzemmód jelzőfénye.

Hang kiválasztása

Ez a fejezet adott videófelvétel vagy zeneszám lejátszásához szükséges ideális hangzás kiválasztásában nyújt segítséget.

Térhangzás üzemmód

Merüljön el a hangélmények élvezetében a térbeli hangzásmódok segítségével.

- 1 A térhatás üzemmód ki- vagy bekapcsolásához nyomja meg többször a **V.SURR** gombot.
 - ↳ Ha a térhatás üzemmód be van kapcsolva, a főegység **V.SURR** jelzőfénye világít. Térhatású hangélményt nyújt.
 - ↳ Ha a főegység **V.SURR** jelzőfénye kialszik, kétcsatornás sztereóhang van bekapcsolva, ami ideális a zenehallgatáshoz.

Hangszínszabályzó

A SoundBar rendszer magas frekvenciájú (magas hangok) és alacsony frekvenciájú (mély hangok) beállításainak módosítása.

- 1 A **TREBLE +/-** vagy **BASS +/-** lenyomásával változtathatja a magas vagy mély hangszintet.

Magas/mély hangok jelzőfénye

- A kívánt magas vagy mély hangszint változtatásakor a főegység összes jelzőfénye egyenként villog. Ha a magas vagy mély hangszint a minimumra van állítva, az összes jelzőfény kialszik.

Automatikus hangerő

Kapcsolja be az automatikus hangerő funkciót, hogy másik forrásra váltáskor is változatlan maradjon a hangerő.

- 1 Nyomja meg a **AUTO VOLUME ON/OFF** gombot a hangerő be- vagy kikapcsolásához.

- ↳ A **V.SURR** jelzőfény egyszer felvillan az automatikus hangerő be- vagy kikapcsolásakor.

A kép és hang szinkronizálása

Ha az audio- és a videotartalom nincs szinkronban, lehetősége van az audiokimeneti jel késleltetésére.

- 1** A hang és a kép szinkronizálásához nyomja meg a **AUDIO SYNC +/-** gombot.

Éjszakai mód

Ha a hangfelvételeket halkan szeretné hallgatni, csökkentse az erős hangok hangerejét. Az éjszakai mód csak Dolby Digital hangsvóok esetében elérhető.

- 1** Az éjszakai mód be- vagy kikapcsolásához nyomja meg a **NIGHT MODE ON/OFF** gombot.
- ↳ A **V.SURR** jelzőfény egyszer felvillan az éjszakai mód be- vagy kikapcsolásakor.



Megjegyzés

- Ha az automatikus hangerő-beállítás be van kapcsolva, az éjszakai mód bekapcsolása nem lehetséges.

MP3-lejátszó

MP3-lejátszó csatlakoztatása audiofájlok vagy zene lejátszásához.

Szükséges összetevők

- MP3-lejátszó
 - 3,5 mm-es sztereó audiokábel
- 1** A 3,5 mm-es sztereó audiokábel segítségével csatlakoztassa az MP3-lejátszót a SoundBar **MUSIC iLINK** csatlakozójához.
- 2** Nyomja meg a **MUSIC iLINK** gombot.

- 3** Nyomja meg az MP3-lejátszó gombjait, az audiofájlok vagy zene kiválasztásához és lejátszásához.

Zene lejátszása Bluetooth segítségével

Bluetooth segítségével csatlakoztassa a SoundBar készüléket a Bluetooth eszközhöz (pl. iPad, iPhone, iPod touch, Android telefon vagy laptop), és már hallgathatja is az eszközön tárolt hangfájlokat a SoundBar hangszárazókon keresztül.

Amire szüksége lesz:

- 2.1+EDR verziójú Bluetooth eszköz, amely támogatja az A2DP Bluetooth profilt.
- A SoundBar és a Bluetooth eszköz közötti optimális működési távolság körülbelül 10 méter.

- 1** A SoundBar Bluetooth módra váltásához nyomja meg a **Bluetooth** gombot a távvezérlőn.

↳ A **AUX/Bluetooth** jelzőfény gyorsan villog.

- 2** A Bluetooth eszközön váltson Bluetooth módra, majd keresse meg és válassza a **Philips HTL5120** lehetőséget (a csatlakozás megkezdéséhez (további információt a Bluetooth engedélyezéséről a Bluetooth eszköz felhasználói kézikönyvében talál).

- Jelszónak írja be a következőt: „0000”.
- ↳ Csatlakozás közben a jelzőfény lassabban villog.

- 3** Várjon, amíg a SoundBar készülék szipoló hangot nem ad.

↳ Ha a Bluetooth-kapcsolat sikeres, a **AUX/Bluetooth** jelzőfény világítani kezd.

↳ Ha a kapcsolat sikertelen, a **AUX/Bluetooth** jelzőfény folyamatosan, lassan villog.

- 4** Válassza ki és játssza le a hangfájlokat vagy zenét a Bluetooth eszközön.

- Ha lejátszás közben hívás érkezik, a zenelejátszás megáll. A hívás befejeztével a lejátszás folytatódik.

5 A Bluetooth módból való kilépéshez válasszon másik forrást.

- Ha ismét Bluetooth módra vált, a Bluetooth-kapcsolat aktív marad.



Megjegyzés

- A zenehallgatás megszakadhat az eszköz és a SoundBar között lévő akadályok miatt, úgy mint fal, az eszközön lévő fém borítás vagy a közelben lévő, azonos frekvencián működő másik eszköz.
- Ha a SoundBar készüléket másik Bluetooth eszközhöz szeretné csatlakoztatni, kapcsolja ki azt az eszközt, amelyhez éppen csatlakozik.
- A Philips nem garantálja az összes Bluetooth eszközzel való 100%-os kompatibilitást.

Automatikus készenlét

Ha médiafájlt játszik le egy csatlakoztatott eszközről, a SoundBar automatikusan készenléti módra vált, ha:

- 30 percig nem nyom meg semmilyen forrás gombot, és
- nincs észlelt hang-/videólejátszás a csatlakoztatott eszközről.

A gyári beállítások visszaállítása

A SoundBar gyári beállításai visszaállíthatók.

- 1** Nyomja meg három másodpercen belül a **TREBLE+**, a **VOL-** és a **BASS+** gombot.
↳ A gyári beállítások sikeres visszaállítása után a SoundBar automatikusan kikapcsol, majd újraindul.

5 A SoundBar fali rögzítése

Mielőtt a falra szereli a SoundBar rendszert, olvasson el minden biztonsággal kapcsolatos tudnivalót. (lásd 'Biztonság', 2. oldal)

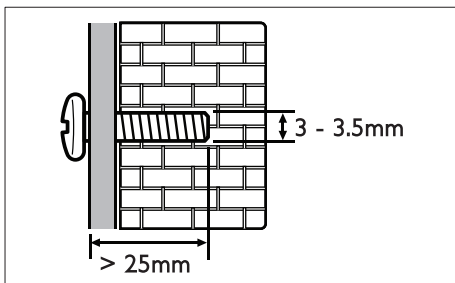
Falra szerelés

Megjegyzés

- A Koninklijke Philips Electronics N.V. nem vállal felelősséget a helytelen falra rögzítésből adódó balesetért, sérülésekért és károkért. Ha kérdése van, vegye fel a kapcsolatot az országában lévő Philips vevőszolgálattal.
- A fali szerelvényt olyan falfelületre rögzítse, amely elbírja a készülék és a szerelvény együttes súlyát.
- A fali rögzítést megelőzően nem kell eltávolítania a négy gumitalpat a SoundBar alsó részéről, ugyanis a gumitalpatokat nem lehet újra rögzíteni.

A csavar hosszúsága/átmérője

Győződjön meg arról, hogy a fali tartó típusának megfelelő hosszúságú és átmérőjű csavarokat használ a falra helyezés során.



A SoundBar rendszer fali rögzítésével kapcsolatos tudnivalóért lásd a falra szerelési útmutatót.

6 Termékleírás



Megjegyzés

- A műszaki jellemzők és a kivitel előzetes bejelentés nélkül változhat.

Erősítő

- Kimeneti összteljesítmény: 120 W RMS (+/- 0,5 dB, 30% THD) / 96 W RMS (+/- 0,5 dB, 10% THD)
- Frekvenciaválasz: 20 Hz-20 kHz / ± 3 dB
- Jel/zajszint arány: > 65 dB (CCIR) / (A-súlyozott)
- Bemeneti érzékenység:
 - AUX: 800 mV
 - Music iLink: 550 mV

Hang

- S/PDIF digitális hangbemenet:
 - Koaxiális: IEC 60958-3
 - Optikai: TOSLINK

Bluetooth

- Bluetooth profilok: A2DP
- Bluetooth verzió: 2.1+EDR

Főegység

- Tápellátás: 110-240 V~; 50-60 Hz
- Energiafogyasztás: 40 W
- Energiafogyasztás készenléti üzemmódban: $\leq 0,5$ W
- Hangsugárzó impedancia:
 - Mélyhang: 3 ohm
 - magashang: 12 ohm
- Hangszóró-meghajtók: 2 x 102 mm (4") mélynyomó + 2 x 25,4 mm (1") magassugárzó

- Méretek (Sz x Ma x Mé): 1010 x 81 x 154 mm
- Tömeg: 3,9 kg

Falra szerelés

- Méretek (Sz x Ma x Mé): 40 x 100 x 26,5 mm
- Tömeg: 0,1 kg/db

A távvezérlő elemei

- 2 x AAA-R03-1,5 V

7 Hibakeresés



Figyelem

- Áramütésveszély! Soha ne távolítsa el a készülékházat.

Ne próbálja önállóan javítani a készüléket, mert ezzel a garancia érvényét veszíti.

Ha a készülék használata közben problémái adódnának, nézze át az alábbi pontokat, mielőtt szakemberhez fordulna. Ha továbbra is fennáll a probléma, vegye igénybe a rendelkezésre álló támogatást a www.philips.com/support weboldalon.

Főegység

A SoundBar rendszeren lévő gombok nem működnek.

- Néhány percre húzza ki a rendszer tápkábelét, majd csatlakoztassa újra.

Hang

Nem érkezik hang a SoundBar hangszugárzóiból.

- Csatlakoztassa az audiokábelt a SoundBar rendszerhez és a TV-készülékhez vagy más készülékekhez. Azonban nincs szükség külön audiocsatlakozásra, amennyiben:
 - a SoundBar rendszer és a TV-készülék **HDMI ARC** kapcsolaton keresztül csatlakozik, vagy
 - az eszköz a SoundBar **HDMI IN** csatlakozójához csatlakozik.
- Állítsa vissza a SoundBar gyári beállításait. (lásd 'A gyári beállítások visszaállítása', 11. oldal)
- Válassza ki a megfelelő audiobemenetet a távvezérlőn.
- Ellenőrizze, hogy a SoundBar rendszert nem némította-e.

Torz vagy visszhangos a hang.

- Ha a SoundBar rendszeren keresztül játszik le a TV-ről audiotartalmat, győződjön meg arról, hogy a TV-készülék hangja el van-e némítva.

Az audio- és a videotartalom nincs szinkronizálva.

- Az audio- és a videotartalom szinkronizálásához nyomja meg a **AUDIO SYNC +/-** gombot.

Bluetooth

Az eszköz nem csatlakoztatható a SoundBar készülékhez.

- A készülék nem támogatja a SoundBar készülékhez szükséges kompatibilis profilokat.
- A készülék Bluetooth funkciója nincs engedélyezve. A funkció engedélyezésének módját a készülék felhasználói kézikönyvében találja.
- Az eszköz nem megfelelően csatlakozik. Csatlakoztassa az eszközt megfelelően. (lásd 'Zene lejátszása Bluetooth segítségével', 10. oldal)
- A SoundBar már egy másik Bluetooth eszközhöz csatlakozik. Csatlakoztassa le az eszközt, majd próbálja újra.

Gyenge a csatlakoztatott Bluetooth eszköz audiolejátszásának minősége.

- Gyenge a Bluetooth-vétel. Vigye közelebb a készüléket a SoundBar készülékhez, vagy távolítson el a készülék és a SoundBar között elhelyezkedő minden akadályt.

A Bluetooth eszköz egyfolytában csatlakozik és lecsatlakozik.

- Gyenge a Bluetooth-vétel. Vigye közelebb a készüléket a SoundBar készülékhez, vagy távolítsa el a készülék és a SoundBar között elhelyezkedő minden akadályt.
- Az interferencia elkerüléséhez kapcsolja ki a Bluetooth eszköz Wi-Fi funkcióját.
- Egyes Bluetooth eszközök esetében a Bluetooth-kapcsolat automatikusan kikapcsolható energiatakarékosság céljából. Ez nem jelenti a SoundBar meghibásodását.

8 Megjegyzés

Ez a szakasz a jogi és védjegy-figyelmeztetéseket tartalmazza.

Megfelelőség

CE 0560

Ez a termék megfelel az Európai Közösség rádióinterferenciára vonatkozó követelményeinek.

A Philips Consumer Lifestyle kijelenti, hogy ez a termék megfelel az 1999/5/EK irányelv lényeges előírásainak és kiegészítéseinek.

Az EC Megfelelőségi nyilatkozat másolata megtekinthető a felhasználói kézikönyv PDF formátumú verziójában a www.philips.com/support weboldalon.

Védjegyek

 **DTS**
Digital Surround

A gyártás az Egyesült Államok Szabadalmi számok: 5,956,674; 5,974,380; 6,487,535 és egyéb egyesült államokbeli és nemzetközi, kiadott és bejegyzés alatt lévő szabadalmak alapján történt. A DTS, a Symbol, a DTS és a Symbol együtt bejegyzett védjegyek; a DTS Digital Surround és a DTS logók a DTS, Inc. védjegyei. A termék szoftvert tartalmaz. © DTS, Inc. Minden jog fenntartva.

 **DOLBY**
DIGITAL

A gyártás a Dolby Laboratories licence alapján történt. A „Dolby” és a dupla D szimbólum a Dolby Laboratories védjegye.

 **Bluetooth®**

A Bluetooth® szó mint jelölés és a logók a Bluetooth SIG, Inc. tulajdonai, a Philips engedéllyel használja ezeket a megjelöléseket.

 **HDMI™**
HIGH-DEFINITION MULTIMEDIA INTERFACE

A „HDMI”, a „HDMI High-Definition Multimedia Interface” és a HDMI embléma a HDMI Licensing LLC védjegye vagy bejegyzett védjegye az Amerikai Egyesült Államokban és más országokban.

EC DECLARATION OF CONFORMITY

(DECLARATION DE CONFORMITE CE)

We / Nous, PHILIPS CONSUMER LIFESTYLE B.V.

(Name / Nom de l'entreprise)

TUSSENDIEPEN 4, 9206 AD DRACHTEN, THE NETHERLANDS

(address / adresse)

Declare under our responsibility that the electrical product(s):

(Déclarons sous notre propre responsabilité que le(s) produit(s) électrique(s)

PHILIPS

HTL5120/12

(brand name, nom de la marque)

SOUNDBAR SPEAKER

(Type version or model, référence ou modèle)

(product description, description du produit)

To which this declaration relates is in conformity with the following harmonized standards:

(Auquel cette déclaration se rapporte, est conforme aux normes harmonisées suivantes)

(title, number and date of issue of the standard / titre, numéro et date de parution de la norme)

EN60065:2002+A1:2006+A11:2008+A2:2010+A12:2011

EN 55013:2001+A1: 2003+A2: 2006

EN 55020:2007+A11:2011

EN61000-3-2:2006+A1:2009+A2:2009

EN61000-3-3:2008

EN62301:2005

EN62311:2008

EN 300328 V1.7.1:2006

EN 301489-1 V1.9.2: 2011

EN 301489-17 V2.1.1: 2009

Following the provisions of :

(Conformément aux exigences essentielles et autres dispositions pertinentes de:)

1999/5/EC (R&TTE Directive)

2006/95/EC (Low Voltage Directive)

2004/108/EC (EMC Directive)

2011/65/EU (RoHS Directive)

2009/125/EC (ErP Directive)

- EC/1275/2008

And are produced under a quality scheme at least in conformity with ISO 9001 or CENELEC Permanent Documents

(Et sont fabriqués conformément à une qualité au moins conforme à la norme ISO 9001 ou aux Documents Permanents CENELEC)

Telefication

NB

The Notified Body performed

(L'Organisme Notifié)

(Name and number/ nom et numéro)

(a effectué)

(description of intervention /

description de l'intervention)

12214133/AA/00

And issued the certificate,

(et a délivré le certificat)

(certificate number / numéro du certificat)

Remarks:

(Remarques:)

Drachten, Netherlands, August 30, 2012

(place, date / lieu, date)

A. Speelman, CL Compliance Manager

(signature, name and function / signature, nom et fonction)



Specifications are subject to change without notice
© 2013 Koninklijke Philips Electronics N.V.
All rights reserved.

HTL5120_12_UM_V3.0

