

Toujours là pour vous aider

Enregistrez votre produit et obtenez de l'assistance sur le site
www.philips.com/welcome



HTL5120



Mode d'emploi

PHILIPS

Table des matières

1 Important	2
Sécurité	2
Protection de votre produit	3
Protection de l'environnement	3
Aide et assistance	4

2 Votre barre de son	5
Unité principale	5
Télécommande	5
Connecteurs	7

3 Connexion	8
Connexion au téléviseur	8
Connexion des appareils numériques via HDMI	8
Raccordement audio d'un téléviseur et d'autres appareils	9

4 Utilisation de votre barre de son	10
Réglage du volume	10
Sélection du son	10
lecteur MP3	11
Lecture de musique via Bluetooth	11
Mise en veille automatique	12
Application des paramètres d'usine	12

5 Fixation murale de votre barre de son	13
Montage mural	13

6 Caractéristiques du produit	14
--------------------------------------	----

7 Dépannage	15
--------------------	----

8 Avertissement	17
Conformité	17
Marques commerciales	17

1 Important

Assurez-vous d'avoir bien lu et compris l'ensemble des instructions avant d'utiliser votre produit. La garantie ne s'applique pas en cas de dommages causés par le non-respect de ces instructions.

Sécurité

Risque d'électrocution ou d'incendie !

- Conservez toujours le produit et ses accessoires à l'abri de la pluie ou de l'eau. Ne placez jamais de récipients remplis de liquide (vases par exemple) à proximité du produit. Dans l'éventualité où un liquide serait renversé sur votre produit, débranchez-le immédiatement de la prise secteur. Contactez le Service Consommateurs Philips pour faire vérifier le produit avant de l'utiliser.
- Ne placez jamais le produit et ses accessoires à proximité d'une flamme nue ou d'autres sources de chaleur, telle que la lumière directe du soleil.
- N'insérez jamais d'objet dans les orifices de ventilation ou dans un autre orifice du produit.
- Si la fiche d'alimentation ou un coupleur d'appareil est utilisé comme dispositif de sectionnement, celui-ci doit rester facilement accessible.
- En cas d'orage, débranchez le produit de la prise secteur.
- Lorsque vous déconnectez le cordon d'alimentation, tirez toujours la fiche et pas le câble.

Risque de court-circuit ou d'incendie !

- Avant de brancher le produit sur la prise secteur, vérifiez que la tension d'alimentation correspond à la valeur imprimée à l'arrière ou au bas du produit. Ne branchez jamais le produit sur la prise secteur si la tension est différente.

Risque de blessures ou d'endommagement de la barre de son !

- Pour les produits à fixation murale, utilisez exclusivement le support de fixation murale fourni. Fixez le support mural sur un mur capable de supporter à la fois le poids du produit et celui du support. Koninklijke Philips Electronics N.V. décline toute responsabilité en cas de montage mural incorrect ayant occasionné un accident, des blessures ou des dommages.
- Ne placez jamais le produit ou tout autre objet sur les cordons d'alimentation ou sur un autre appareil électrique.
- Si le produit a été transporté à des températures inférieures à 5 °C, déballez-le et attendez que sa température remonte à celle de la pièce avant de le brancher sur la prise secteur.
- Certains éléments de ce produit peuvent être fabriqués à base de verre. Manipulez-le avec soin pour éviter tout dommage ou blessure.

Risque de surchauffe !

- N'installez jamais ce produit dans un espace confiné. Laissez toujours un espace d'au moins 10 cm autour du produit pour assurer une bonne ventilation. Assurez-vous que des rideaux ou d'autres objets n'obstruent pas les orifices de ventilation du produit.

Risque de contamination !

- Ne mélangez pas les piles (neuves et anciennes, au carbone et alcalines, etc.).
- Risque d'explosion si les piles ne sont pas remplacées correctement. Remplacez-les uniquement par le même type de pile.
- Ôtez les piles si celles-ci sont usagées ou si vous savez que vous ne vous servirez pas de la télécommande pendant un certain temps.
- Les piles contiennent des substances chimiques : elles doivent être mises au rebut de manière adéquate.

Risque d'ingestion des piles !

- Le produit/la télécommande peut contenir une pile bouton susceptible d'être ingérée.

Conservez la pile hors de portée des enfants en toutes circonstances. En cas d'ingestion, la pile peut entraîner des blessures graves, voire la mort. De sévères brûlures internes peuvent survenir dans les deux heures après l'ingestion.

- Si vous soupçonnez qu'une pile a été avalée ou placée dans une partie du corps, consultez immédiatement un médecin.
- Lorsque vous changez les piles, veillez à toujours maintenir toutes les piles neuves et usagées hors de portée des enfants. Assurez-vous que le compartiment à pile est entièrement sécurisé après avoir remplacé la pile.
- Si le compartiment à pile ne peut pas être entièrement sécurisé, n'utilisez plus le produit. Maintenez-le hors de portée des enfants et contactez le fabricant.



Appareil de CLASSE II avec système de double isolation et sans connexion protégée (mise à la terre) fournie.

Protection de votre produit

Utilisez uniquement un chiffon en microfibre pour nettoyer le produit.

Protection de l'environnement



Votre produit a été conçu et fabriqué avec des matériaux et des composants de haute qualité pouvant être recyclés et réutilisés.



La présence du symbole de poubelle sur roues barrée sur un produit indique que ce dernier est conforme à la directive européenne 2002/96/EC. Veuillez vous renseigner sur votre système local de gestion des déchets d'équipements électriques et électroniques. Respectez la réglementation locale et ne jetez pas vos anciens appareils avec les ordures ménagères.

La mise au rebut correcte de votre ancien appareil permet de préserver l'environnement et la santé.



Cet appareil contient des piles relevant de la directive européenne 2006/66/EC, qui ne peuvent être jetées avec les ordures ménagères. Renseignez-vous sur les dispositions en vigueur dans votre région concernant la collecte séparée des piles. La mise au rebut correcte permet de préserver l'environnement et la santé.

Aide et assistance

Philips offre une vaste assistance en ligne. Visitez notre site Web, www.philips.com/support, pour :

- télécharger le manuel d'utilisation complet ;
- imprimer le guide de mise en route ;
- regarder des didacticiels vidéo (disponibles uniquement pour certains modèles) ;
- consulter la Foire Aux Questions (FAQ) ;
- nous envoyer une question par e-mail ;
- discuter avec notre personnel d'assistance.

Suivez les instructions fournies sur le site Web pour sélectionner votre langue, puis saisissez le numéro de modèle de votre produit.

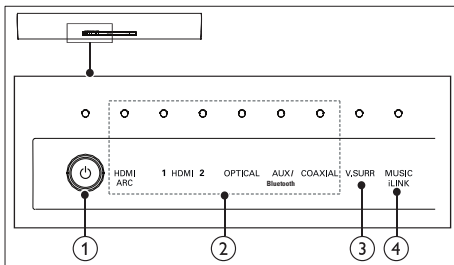
Vous pouvez également contacter le Service Consommateurs Philips de votre pays pour obtenir de l'aide. Avant de contacter Philips, notez le modèle et le numéro de série de votre produit. Vous retrouverez ces informations au dos ou sur la face inférieure de votre produit.

2 Votre barre de son

Félicitations pour votre achat et bienvenue dans le monde de Philips ! Pour profiter pleinement de l'assistance offerte par Philips, enregistrez votre barre de son à l'adresse suivante : www.philips.com/welcome.

Unité principale

Cette section contient une présentation de l'unité principale.



① **⏻ (Veille - Mise en marche/Voyant de veille)**

- Permet d'allumer la barre de son et de la mettre en veille.
- Lorsque la barre de son est en veille, le voyant de veille s'allume en rouge.

② **Indicateur de volume/Voyants de source**

Lorsque vous modifiez le volume, les voyants de volume s'allument pour indiquer le niveau de volume.
Le voyant de source s'allume lorsqu'une source est sélectionnée.

- **HDMI ARC** : s'allume lorsque vous sélectionnez HDMI ARC comme source d'entrée.
- **HDMI 1** : s'allume lorsque vous sélectionnez HDMI IN 1 comme source d'entrée. Clignote pendant

cinq secondes lorsque vous lisez des fichiers audio Dolby.

- **HDMI 2** : s'allume lorsque vous sélectionnez HDMI IN 2 comme source d'entrée. Clignote pendant cinq secondes lorsque vous lisez des fichiers audio DTS.
- **OPTICAL** : S'allume lorsque vous basculez sur la source d'entrée optique.
- **AUX/Bluetooth** : S'allume lorsque vous basculez sur la source d'entrée analogique. clignote lorsque vous basculez en mode Bluetooth.
- **COAXIAL** : S'allume lorsque vous basculez sur la source d'entrée coaxiale.

③ **Indicateur de volume/Voyant SURR**

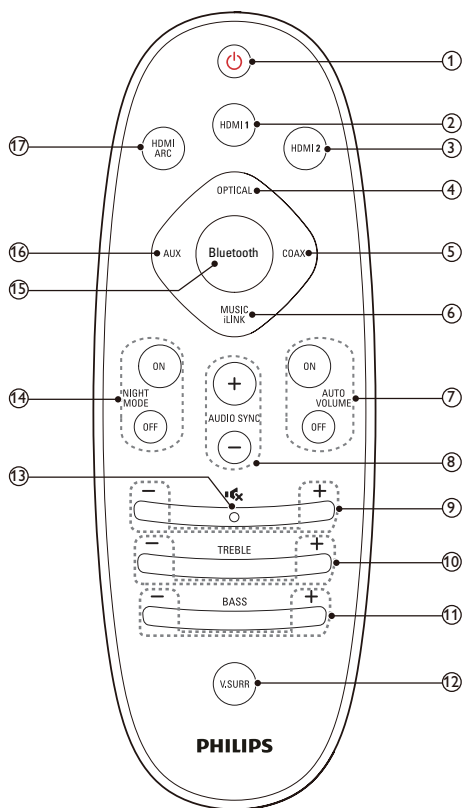
- Lorsque vous modifiez le volume, les voyants de volume s'allument pour indiquer le niveau de volume.
- s'allume lorsque vous sélectionnez le son Virtual Surround.

④ **Indicateur de volume/Voyant MUSIC iLINK**

- Lorsque vous modifiez le volume, les voyants de volume s'allument pour indiquer le niveau de volume.
- s'allume lorsque vous sélectionnez MUSIC iLINK comme source d'entrée.

Télécommande

Cette section contient une présentation de la télécommande.



⑤ **COAX**
Permet de basculer votre source audio sur la connexion coaxiale.

⑥ **MUSIC iLINK**
Permet de basculer votre source audio sur la connexion MUSIC iLINK.

⑦ **AUTO VOLUME ON/OFF**
Permet d'activer ou de désactiver le volume automatique.

⑧ **AUDIO SYNC +/-**
Permet d'augmenter ou de diminuer le décalage audio.

⑨ **+/- (Volume)**
Permet d'augmenter ou de diminuer le volume.

⑩ **TREBLE +/-**
Permet d'augmenter ou de diminuer les aigus.

⑪ **BASS +/-**
Permet d'augmenter ou de diminuer les basses.

⑫ **V.SURR**
Permet de basculer entre le mode stéréo et le son Virtual Surround.

⑬ **🔇 (Silence)**
Permet de couper et de rétablir le son.

⑭ **NIGHT MODE ON/OFF**
Permet d'activer ou de désactiver le mode nuit.

⑮ **Bluetooth**
Permet de basculer en mode Bluetooth.

⑯ **AUX**
Permet de basculer votre source audio sur la connexion AUX.

⑰ **HDMI ARC**
Permet de basculer votre source en connexion HDMI ARC. HDMI ARC peut uniquement être sélectionné si vous connectez votre barre de son au téléviseur compatible HDMI ARC via HDMI ARC.

① **⏻ (Veille - Mise en marche)**

- Permet d'allumer la barre de son et de la mettre en veille.
- Lorsque la fonction EasyLink est activée, maintenez la touche enfoncée pendant au moins trois secondes pour mettre en veille tous les périphériques HDMI CEC connectés.

② **HDMI 1**
Permet de basculer votre source en connexion HDMI IN 1.

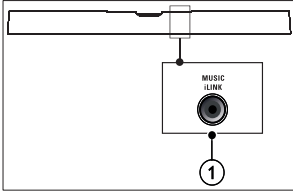
③ **HDMI 2**
Permet de basculer votre source en connexion HDMI IN 2.

④ **OPTICAL**
Permet de basculer votre source audio sur la connexion optique.

Connecteurs

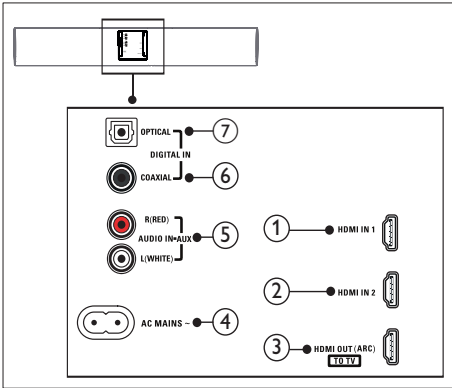
Cette section inclut une présentation des connecteurs disponibles sur votre barre de son.

Connecteurs arrière



- ① **MUSIC iLINK**
Entrée audio d'un lecteur MP3.

Connecteurs situés au bas du téléviseur



- ① **HDMI IN 1**
Permet de connecter la sortie HDMI d'un appareil numérique.
- ② **HDMI IN 2**
Permet de connecter la sortie HDMI d'un appareil numérique.
- ③ **TO TV-HDMI OUT (ARC)**

Permet la connexion à l'entrée HDMI du téléviseur.

- ④ **Connexion secteur AC MAINS ~**
Branchement sur le secteur.
- ⑤ **AUDIO IN-AUX**
Permet la connexion à une sortie audio analogique d'un téléviseur ou d'un périphérique analogique.
- ⑥ **DIGITAL IN-COAXIAL**
Permet de connecter une sortie audio coaxiale du téléviseur ou d'un périphérique numérique.
- ⑦ **DIGITAL IN-OPTICAL**
Permet de connecter une sortie audio optique du téléviseur ou d'un périphérique numérique.

3 Connexion

Cette section vous aide à relier votre barre de son à un téléviseur et à d'autres appareils. Pour plus d'informations sur les connexions de base de la barre de son et les accessoires, consultez le guide de mise en route.

Remarque

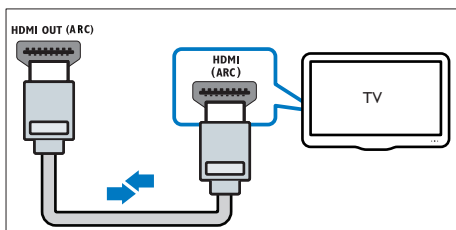
- Pour connaître les données d'identification ainsi que les tensions d'alimentation, reportez-vous à la plaque signalétique située à l'arrière ou en dessous du produit.
- Avant d'effectuer ou de modifier des connexions, assurez-vous que tous les appareils sont débranchés de la prise secteur.

Connexion au téléviseur

Connectez votre barre de son à un téléviseur. Vous pouvez écouter le son des programmes TV sur les haut-parleurs de votre barre de son. Utilisez la meilleure connexion disponible sur votre barre de son et votre téléviseur.

Connexion au téléviseur via un câble HDMI (ARC)

Votre barre de son prend en charge la norme HDMI, compatible avec la technologie Audio Return Channel (ARC). Si votre téléviseur est compatible avec la norme HDMI ARC, vous pouvez écouter le son de votre téléviseur via votre barre de son à l'aide d'un unique câble HDMI.



1 Utilisez un câble HDMI haute vitesse pour relier le connecteur **HDMI OUT (ARC)** de votre barre de son au connecteur **HDMI ARC** de votre téléviseur:

- Le connecteur **HDMI ARC** du téléviseur peut être nommé différemment. Pour plus de détails, reportez-vous au manuel d'utilisation du téléviseur.

2 Sur votre téléviseur, activez les fonctions HDMI-CEC. Pour plus de détails, reportez-vous au manuel d'utilisation du téléviseur.

Remarque

- Si votre téléviseur n'est pas compatible HDMI ARC, connectez un câble audio pour entendre le son du téléviseur via votre barre de son. (voir 'Raccordement audio d'un téléviseur et d'autres appareils' à la page 9)
- Si votre téléviseur est équipé d'un connecteur DVI, vous pouvez utiliser un adaptateur HDMI/DVI pour réaliser le raccordement. Toutefois, certaines fonctionnalités peuvent ne pas être disponibles.

Connexion des appareils numériques via HDMI

Connectez un appareil numérique comme un décodeur, un lecteur DVD/Blu-ray ou une console de jeux à votre barre de son via une seule connexion HDMI. Lorsque vous connectez des appareils de cette façon pour lire un fichier ou jouer à un jeu,

- la vidéo s'affiche automatiquement sur votre téléviseur et
- l'audio se lance automatiquement sur votre barre de son.

1 Reliez le connecteur **HDMI OUT** de votre appareil numérique au connecteur **HDMI IN 1/2** de votre barre de son à l'aide d'un câble HDMI haute vitesse.

2 Connectez votre barre de son au téléviseur via **HDMI OUT (ARC)**.

- Si le téléviseur n'est pas compatible HDMI-CEC, sélectionnez l'entrée vidéo adéquate sur votre téléviseur.

3 Activez les fonctions HDMI-CEC sur l'appareil connecté. Pour plus de détails, reportez-vous au manuel d'utilisation de l'appareil.

Raccordement audio d'un téléviseur et d'autres appareils

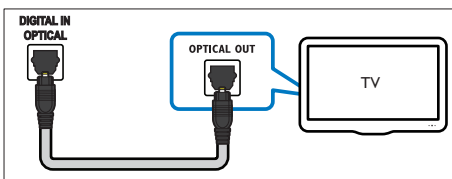
Vous pouvez diffuser le son de votre téléviseur ou d'autres appareils via votre barre de son. Pour cela, utilisez la meilleure connexion disponible sur le téléviseur, la barre de son et le ou les autres appareils.

Remarque

- Lorsque votre barre de son et votre téléviseur sont reliés à l'aide d'une connexion HDMI ARC, il est inutile d'établir une connexion audio.

Option 1 : raccordement audio à l'aide d'un câble optique numérique

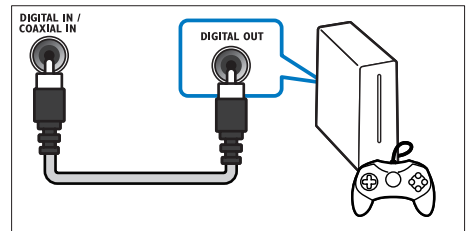
La meilleure qualité audio



- 1** À l'aide d'un câble optique, reliez le connecteur **OPTICAL** de votre barre de son au connecteur **OPTICAL OUT** de votre téléviseur ou d'un autre appareil.
- Le connecteur optique numérique peut être étiqueté **SPDIF** ou **SPDIF OUT**.

Option 2 : raccordement audio à l'aide d'un câble coaxial numérique

Bonne qualité audio

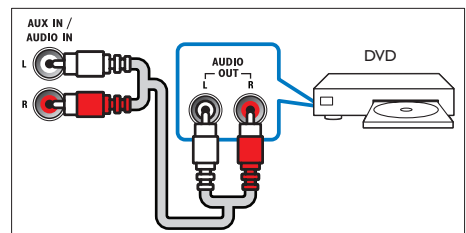


- 1** À l'aide d'un câble coaxial, reliez le connecteur **COAXIAL** de votre barre de son au connecteur **COAXIAL/DIGITAL OUT** de votre téléviseur ou d'un autre appareil.
- Le connecteur coaxial numérique peut être étiqueté **DIGITAL AUDIO OUT**.

Option 3 : raccordement audio à l'aide de câbles audio analogiques

Qualité audio de base

- 1** À l'aide d'un câble analogique, reliez les connecteurs **AUX** de votre barre de son aux connecteurs **AUDIO OUT** de votre téléviseur ou d'un autre appareil.



4 Utilisation de votre barre de son

Cette rubrique vous aide à utiliser la barre de son pour lire les fichiers audio des appareils connectés.

Avant de commencer

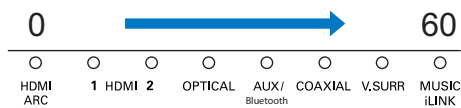
- Effectuez les branchements nécessaires décrits dans le guide de mise en route et dans le présent manuel d'utilisation.
- Réglez la barre de son sur la source adéquate pour les autres appareils.

Réglage du volume

- 1 Appuyez sur **+/- (Volume)** pour augmenter ou diminuer le volume.
 - Pour couper le son, appuyez sur **⏏ (Silence)**.
 - Pour rétablir le son, appuyez à nouveau sur **⏏ (Silence)** ou sur **+/- (Volume)**.

Indicateur de volume

- Lorsque vous modifiez le volume, un ou plusieurs **Indicateur de volume** (jusqu'à 8 voyants) sur l'unité principale s'allument pour indiquer un niveau de volume. Plus il y a de voyants allumés, plus le niveau de volume est élevé.



- Si vous n'appuyez pas sur la touche Volume pendant cinq secondes, les indicateurs de volume s'éteignent et le voyant de source actuel ainsi que le voyant de mode son s'allument.

Sélection du son

Cette section vous aidera à choisir le son idéal pour vos vidéos ou votre musique.

Mode de son Surround

Vivez une expérience audio hors du commun grâce aux modes de son Surround.

- 1 Appuyez sur **V.SURR** à plusieurs reprises pour activer ou désactiver le mode Surround.
 - ↳ Lorsque le mode Surround est activé, le voyant **V.SURR** de l'unité principale s'allume. Permet de créer une expérience musicale Surround.
 - ↳ Lorsque le voyant **V.SURR** de l'unité principale s'éteint, le son stéréo bicanal est activé, idéal pour écouter de la musique.

Égaliseur

Modifiez les paramètres de haute fréquence (aigus) et de basse fréquence (graves) de la barre de son.

- 1 Appuyez sur **TREBLE +/-** ou **BASS +/-** pour modifier le niveau des aigus ou des graves.

Voyant aigus/graves

- Lorsque vous modifiez le niveau des aigus ou des graves, tous les voyants de l'unité principale clignotent un à un. Lorsque le niveau des aigus ou des graves est réglé sur le minimum, tous les voyants sont éteints.

Volume automatique

Activez le volume automatique pour conserver le niveau de volume défini lorsque vous basculez sur une autre source.

- 1 Appuyez sur **AUTO VOLUME ON/OFF** pour activer ou désactiver le volume automatique.

- ↳ Lorsque le volume automatique est activé ou désactivé, le voyant **V.SURR** clignote une fois.

Synchroniser l'image et le son

Si l'audio et la vidéo ne sont pas synchronisés, vous pouvez retarder le son pour le mettre en phase avec l'image.

- 1 Appuyez sur **AUDIO SYNC +/-** pour synchroniser l'audio et la vidéo.

Mode nuit

Pour une écoute discrète, diminuez le volume des passages forts lors de la lecture de fichiers audio. Le mode nuit est disponible uniquement pour les pistes Dolby Digital.

- 1 Appuyez sur **NIGHT MODE ON/OFF** pour activer ou désactiver le mode nuit.
 - ↳ Lorsque le mode nuit est activé ou désactivé, le voyant **V.SURR** clignote une fois.



Remarque

- Si le volume automatique est activé, vous ne pouvez pas activer le mode nuit.

lecteur MP3

Connectez votre lecteur MP3 pour lire vos fichiers audio ou votre musique.

Ce dont vous avez besoin

- Un lecteur MP3.
 - Un câble audio stéréo de 3,5 mm.
- 1 À l'aide d'un câble audio stéréo de 3,5 mm, connectez le lecteur MP3 au connecteur **MUSIC iLINK** de votre barre de son.
 - 2 appuyez sur la touche **MUSIC iLINK**.

- 3 Appuyez sur les touches du lecteur MP3 pour sélectionner et lire les fichiers audio et la musique.

Lecture de musique via Bluetooth

Via Bluetooth, connectez la barre de son à votre périphérique Bluetooth (iPad, iPhone, iPod Touch, téléphone Android, ou ordinateur portable), puis vous pouvez écouter les fichiers audio enregistrés sur l'appareil avec les enceintes de votre barre de son.

Ce dont vous avez besoin

- Un périphérique Bluetooth qui prend en charge le profil Bluetooth A2DP, avec une version Bluetooth telle que 2.1 + EDR.
- Le périmètre de transmission entre la barre de son et un périphérique Bluetooth est d'environ 10 m.

- 1 Appuyez sur le bouton **Bluetooth** de la télécommande pour faire basculer la barre de son en mode Bluetooth.
 - ↳ Le voyant **AUX/Bluetooth** clignote rapidement.

- 2 Sur le périphérique Bluetooth, basculez sur Bluetooth, recherchez et sélectionnez **Philips HTL5120** pour établir la connexion (voir le manuel d'utilisation du périphérique Bluetooth pour savoir comment activer le Bluetooth).
 - Lorsque vous y êtes invité, saisissez le mot de passe « 0000 ».
 - ↳ Lors de la connexion, le voyant clignote lentement.

- 3 Attendez le signal sonore venant de votre barre de son.
 - ↳ Lorsque la connexion Bluetooth est établie, le voyant **AUX/Bluetooth** s'allume.
 - ↳ Si la connexion échoue, le voyant **AUX/Bluetooth** clignote lentement en continu.

- 4 Sélectionner et lire des fichiers audio ou de la musique sur votre périphérique Bluetooth.
- Lors de la lecture, si vous recevez un appel, la lecture de la musique est interrompue. La lecture reprend une fois l'appel terminé.
- 5 Pour quitter le Bluetooth, sélectionnez une autre source.
- Lorsque vous repassez en mode Bluetooth, la connexion Bluetooth reste activée.

Remarque

- La diffusion de musique peut être interrompue par tout obstacle entre l'appareil et la barre de son : un mur; un boîtier métallique qui recouvre l'appareil, ou tout autre appareil à proximité qui fonctionne sur la même fréquence.
- Si vous voulez connecter votre barre de son à un autre périphérique Bluetooth, désactivez le périphérique Bluetooth actuellement connecté.
- Philips ne garantit pas une compatibilité à 100 % avec la totalité des appareils compatibles Bluetooth.

Application des paramètres d'usine

Vous pouvez restaurer les paramètres par défaut de votre barre de son.

- 1 Appuyez sur **TREBLE+**, **VOL-**, et **BASS+** dans les trois secondes.
- ↳ Lorsque les paramètres par défaut sont rétablis, la barre de son s'éteint et se rallume automatiquement.

Mise en veille automatique

Lors de la lecture de fichiers multimédia à partir d'un appareil connecté, la barre de son passe automatiquement en veille si :

- vous n'avez appuyé sur aucun bouton source depuis 30 minutes ; et
- aucun son ou lecture vidéo n'est détecté(e) depuis un appareil connecté.

5 Fixation murale de votre barre de son

Avant de monter votre barre de son au mur, lisez toutes les précautions de sécurité. (voir 'Sécurité' à la page 2)

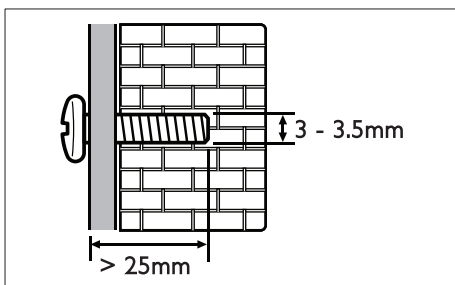
Montage mural

Remarque

- Koninklijke Philips Electronics N.V. décline toute responsabilité en cas de montage mural incorrect ayant occasionné un accident, des blessures ou des dommages. Pour toute question, contactez le Service Consommateurs Philips de votre pays.
- Fixez le support mural sur un mur capable de supporter à la fois le poids du produit et celui du support.
- Avant la fixation au mur, vous ne devez pas retirer les quatre pieds en caoutchouc situés sous la barre de son, il n'est pas possible de les remettre ensuite.

Longueur/diamètre de vis

Dépend du type de montage mural pour ce support mural, assurez-vous que vous utilisez des vis d'une longueur et d'un diamètre appropriés.



Pour plus d'informations sur la marche à suivre pour fixer votre barre de son au mur, consultez le guide de fixation murale.

6 Caractéristiques du produit



Remarque

- Les spécifications et le design sont sujets à modification sans préavis.

- Dimensions (l × H × P) :
1010 × 81 × 154 mm
- Poids : 3,9 kg

Montage mural

- Dimensions (l × H × P) :
40 × 100 × 26,5 mm
- Poids : 0,1 kg chacune

Piles de la télécommande

- 2 × AAA-R03 - 1,5V

Amplificateur

- Puissance de sortie totale : 120 W RMS (+ /- 0,5 dB, THD 30 %) / 96 W RMS (+ /- 0,5 dB, THD 10 %)
- Réponse en fréquence : 20 Hz - 20 kHz / ±3 dB
- Rapport signal/bruit : > 65 dB (CCIR) / (pondéré A)
- Sensibilité de l'entrée :
 - AUX : 800 mV
 - Music iLink : 550 mV

Audio

- Sortie audio numérique S/PDIF :
 - Coaxiale : IEC 60958-3
 - Optique : TOSLINK

Bluetooth

- Profils Bluetooth : A2DP
- Version Bluetooth : 2.1+EDR

Unité principale

- Alimentation : 110-240V~, 50-60 Hz
- Consommation électrique : 40 W
- Consommation en mode veille : ≤ 0,5 W
- Impédance :
 - Haut-parleur de graves : 3 ohms
 - Tweeter : 12 ohms
- Enceintes : 2 haut-parleurs de graves 102 mm (4") + 2 tweeter 25,4 mm (1")

7 Dépannage



Avertissement

- Risque de choc électrique. Ne retirez jamais le boîtier du produit.

Pour que votre garantie reste valide, n'essayez jamais de réparer le produit vous-même. En cas de problème lors de l'utilisation du produit, vérifiez les points suivants avant de faire appel au service d'assistance. Si le problème persiste, accédez à l'assistance sur www.philips.com/support.

Unité principale

Les boutons de la barre de son ne fonctionnent pas.

- Débranchez la barre de son de la prise secteur pendant quelques minutes, puis rebranchez-la.

Son

Aucun son ne provient des haut-parleurs de la barre de son.

- Connectez le câble audio de votre barre de son à votre téléviseur ou autre appareil. Vous n'avez cependant pas besoin d'une connexion audio séparée lorsque :
 - la barre de son et le téléviseur sont connectés via la connexion **HDMI ARC**, ou
 - un appareil est relié au connecteur **HDMI IN** sur votre barre de son.
- Restaurez les paramètres par défaut de votre barre de son. (voir 'Application des paramètres d'usine' à la page 12)
- Sur la télécommande, sélectionnez la source d'entrée audio appropriée.
- Assurez-vous que le son de la barre de son n'est pas coupé.

Son déformé ou écho.

- Si vous diffusez le son du téléviseur via la barre de son, assurez-vous que le son du téléviseur est coupé.

Les signaux audio et vidéo ne sont pas synchronisés.

- Appuyez sur **AUDIO SYNC +/-** pour synchroniser l'audio et la vidéo.

Bluetooth

Un appareil ne peut pas se connecter à la barre de son.

- Le périphérique ne prend pas en charge les profils compatibles avec la barre de son.
- Vous n'avez pas activé la fonction Bluetooth du périphérique. Reportez-vous au manuel d'utilisation pour savoir comment activer cette fonction.
- L'appareil n'est pas connecté correctement. Connectez l'appareil correctement. (voir 'Lecture de musique via Bluetooth' à la page 11)
- La barre de son est déjà connectée à un autre périphérique Bluetooth. Déconnectez le périphérique connecté, puis réessayez.

La qualité sonore d'un périphérique Bluetooth connecté est mauvaise.

- La réception Bluetooth est faible. Rapprochez le périphérique de la barre de son ou éliminez tout obstacle entre le périphérique et la barre de son.

Le périphérique Bluetooth connecté se connecte et se déconnecte constamment.

- La réception Bluetooth est faible.
Rapprochez le périphérique de la barre de son ou éliminez tout obstacle entre le périphérique et la barre de son.
- Désactivez la fonction Wi-Fi sur le périphérique Bluetooth pour réduire les interférences.
- Pour certains périphériques Bluetooth, la connexion Bluetooth peut être automatiquement désactivée pour économiser de l'énergie. Cela n'est pas le signe d'un dysfonctionnement de la barre de son.

8 Avertissement

Cette section contient les mentions légales et les notifications de marque commerciale.

Conformité

CE 0560

Ce produit est conforme aux spécifications d'interférence radio de la Communauté Européenne.

Par la présente, Philips Consumer Lifestyle déclare que ce produit est conforme aux exigences essentielles et autres dispositions pertinentes de la Directive 1999/5/CE.

Une copie de la déclaration de conformité CE est disponible dans la version PDF du manuel d'utilisation à l'adresse suivante www.philips.com/support.

Marques commerciales



Fabriqué sous licence aux États-Unis. N° de brevet : 5 956 674 ; 5 974 380 ; 6 487 535 et autres brevets américains et internationaux approuvés ou en attente. DTS et son symbole sont des marques déposées, et DTS Digital Surround et les logos de DTS sont des marques commerciales de DTS, Inc. Logiciel inclus. © DTS, Inc. Tous droits réservés.



Fabriqué sous licence Dolby Laboratories. Dolby et le symbole du double D sont des marques commerciales de Dolby Laboratories.



Les logos et la marque de nom Bluetooth® sont des marques déposées de Bluetooth SIG, Inc. ; toutes les utilisations de ces marques par Philips sont régies par des accords de licence.



HDMI, HDMI High-Definition Multimedia Interface et le logo HDMI sont des marques commerciales ou des marques déposées de HDMI Licensing LLC aux États-Unis et dans d'autres pays.

EC DECLARATION OF CONFORMITY

(DECLARATION DE CONFORMITE CE)

We / Nous, PHILIPS CONSUMER LIFESTYLE B.V.

(Name / Nom de l'entreprise)

TUSSENDIEPEN 4, 9206 AD DRACHTEN, THE NETHERLANDS

(address / adresse)

Declare under our responsibility that the electrical product(s):

(Déclarons sous notre propre responsabilité que le(s) produit(s) électrique(s)

PHILIPS

HTL5120/12

(brand name, nom de la marque)

SOUNDBAR SPEAKER

(Type version or model, référence ou modèle)

(product description, description du produit)

To which this declaration relates is in conformity with the following harmonized standards:

(Auquel cette déclaration se rapporte, est conforme aux normes harmonisées suivantes)

(title, number and date of issue of the standard / titre, numéro et date de parution de la norme)

EN60065:2002+A1:2006+A11:2008+A2:2010+A12:2011

EN 55013:2001+A1: 2003+A2: 2006

EN 55020:2007+A11:2011

EN61000-3-2:2006+A1:2009+A2:2009

EN61000-3-3:2008

EN62301:2005

EN62311:2008

EN 300328 V1.7.1:2006

EN 301489-1 V1.9.2: 2011

EN 301489-17 V2.1.1: 2009

Following the provisions of :

(Conformément aux exigences essentielles et autres dispositions pertinentes de:)

1999/5/EC (R&TTE Directive)

2006/95/EC (Low Voltage Directive)

2004/108/EC (EMC Directive)

2011/65/EU (RoHS Directive)

2009/125/EC (ErP Directive)

- EC/1275/2008

And are produced under a quality scheme at least in conformity with ISO 9001 or CENELEC Permanent Documents

(Et sont fabriqués conformément à une qualité au moins conforme à la norme ISO 9001 ou aux Documents Permanents CENELEC)

Telefication

NB

The Notified Body performed

(L'Organisme Notifié)

(Name and number/ nom et numéro)

(a effectué)

(description of intervention /

description de l'intervention)

12214133/AA/00

And issued the certificate,

(et a délivré le certificat)

(certificate number / numéro du certificat)

Remarks:

(Remarques:)

Drachten, Netherlands, August 30, 2012

(place, date / lieu, date)

A. Speelman, CL Compliance Manager

(signature, name and function / signature, nom et fonction)



Specifications are subject to change without notice
© 2013 Koninklijke Philips Electronics N.V.
All rights reserved.

HTL5120_12_UM_V3.0

