

# Aina apuna

Rekisteröi tuote, voit käyttää tukipalvelua osoitteessa  
[www.philips.com/welcome](http://www.philips.com/welcome)



HTL5120



# Käyttöopas

# PHILIPS

# Sisällysluettelo

---

<b>1 Tärkeää</b>	2
Turvallisuus	2
Tuotteen huolto	3
Ympäristöstä huolehtiminen	3
Ohje ja tuki	3

---

<b>2 SoundBar</b>	4
Päälaite	4
Kaukosäädin	4
Liittimet	5

---

<b>3 Liitännät</b>	7
Liittäminen televisioon	7
Digitaalisten laitteiden liittäminen	
HDMI-liitäntään	7
Äänen liittäminen televisiosta tai muista laitteista	8

---

<b>4 SoundBarin käyttö</b>	9
Säädä äänenvoimakkuutta	9
Äänen valinta	9
MP3-soitin	10
Äänen toistaminen Bluetoothin kautta	10
Automaattinen valmiustila	11
Ota tehdasasetukset käyttöön	11

---

<b>5 SoundBarin kiinnittäminen seinään</b>	12
Seinäteline	12

---

<b>6 Tuotetiedot</b>	13
----------------------	----

---

<b>7 Vianmääritys</b>	14
-----------------------	----

---

<b>8 Huomaus</b>	15
Vaatimustenmukaisuus	15
Tavaramerkit	15

# 1 Tärkeää

Perehdy kaikkiin ohjeisiin, ennen kuin alat käyttää tätä laitetta. Takuu ei ole voimassa, jos vika johtuu siitä, että ohjeita ei ole noudatettu.

---

## Turvallisuus

### Sähköiskun tai tulipalon vaara!

- Älä altista tuotetta tai lisätarvikkeita sateelle tai vedelle. Älä aseta nestettä sisältäviä astioita kuten maljakoita tuotteen lähelle. Jos nesteitä kaatuu tuotteen päälle tai sisään, irrota laite heti verkkopistorasiasta. Ota yhteys Philipsin asiakastukeen, jotta tuote tarkastetaan ennen käyttöä.
- Älä aseta tuotetta tai lisätarvikkeita avotulen tai muiden lämmönlähteiden lähelle tai suoraan auringonvaloon.
- Älä koskaan aseta esineitä ilmastointiaukkoihin tai muihin tuotteen aukkoihin.
- Kun järjestelmän virta katkaistaan laitteen katkaisimesta tai irrottamalla pistoke, laite on helppo ottaa uudelleen käyttöön.
- Irrota tuotteen virtajohto pistorasiasta ennen ukkosmyrskyä.
- Irrota virtajohto aina vetämällä pistokkeesta, ei johdosta.

### Oikosulun tai tulipalon vaara!

- Ennen kuin liität tuotteen pistorasiaan, varmista, että virran jännite vastaa laitteen takaseinään tai pohjaan painettua arvoa. Älä liitä tuotetta pistorasiaan, jos jännite ei ole sama.

### Loukkaantumisen tai SoundBarin vaurioitumisen vaara!

- Käytä seinälle kiinnitettävän tuotteen kiinnittämiseen ainoastaan tuotteen mukana toimitettua telineä. Kiinnitä järjestelmä seinään, joka kestää tuotteen ja telineen painon. Koninklijke Philips Electronics N.V. Philips ei vastaa virheellisestä seinäkiinnityksestä, jonka

seurauksena tapahtuu onnettomuus tai vahinko.

- Älä koskaan aseta tuotetta tai muita esineitä virtajohtojen tai muiden elektronisten laitteiden päälle.
- Jos tuotetta kuljetetaan alle 5 °C:n lämpötilassa, poista tuote pakkauksesta ja anna sen lämmetä huoneenlämpöiseksi ennen sen liittämistä virtalähteeseen.
- Jotkin tämän tuotteen osat on voitu valmistaa lasista. Estä loukkaantuminen ja vahingot käsittelemällä tuotetta varovasti.

### Ylikuumentumisen vaara!

- Älä koskaan asenna tuotetta ahtaaseen tilaan. Jätä tuotteen ympärille vähintään 10 cm tilaa, jotta ilma pääsee kiertämään. Varmista, että verhot tai muut esineet eivät peitä tuotteen ilmastointiaukkoja.

### Saastumisen vaara!

- Käytä aina samanlaisia paristoja yhdessä (älä sekoita esimerkiksi vanhoja ja uusia tai hiili- ja alkalipohjaisia paristoja keskenään).
- Räjähdyksen vaara, jos paristot asetetaan paikalleen väärin. Vaihda vain samanlaiseen tai vastaavaan.
- Poista käytetyt paristot kaukosäätimestä. Poista paristot myös, jos tiedät, ettei kaukosäädintä käytetä pitkään aikaan.
- Paristot ovat ongelmajätettä: toimita käytetyt paristot asianmukaiseen keräyspisteeseen.

### Paristojen nielemisvaara!

- Tuote/kaukosäädin saattaa sisältää nappipariston, jonka voi vahingossa niellä. Pidä paristot aina poissa lasten ulottuvilta! Nieltä paristo voi aiheuttaa vakavan vamman tai kuoleman. Pariston nieleminen voi kahdessa tunnissa aiheuttaa vakavia sisäisiä palovammoja.
- Jos epäilet, että paristo on nieltä tai joutunut mihin tahansa ruumiin aukkoon, mene välittömästi lääkäriin.
- Kun vaihdat paristot, pidä aina kaikki uudet ja käytetyt paristot lasten ulottumattomissa. Varmista paristojen vaihtamisen jälkeen, että paristolokero menee kunnolla kiinni.

- Jos paristolokeroa ei saa kunnolla kiinni, lopeta tuotteen käyttäminen. Pidä tuote poissa lasten ulottuvilta ja ota yhteyttä valmistajaan.



Tämä on LUOKAN II laite, jossa on kaksoiseristys ja jossa ei ole maadoitusta.

---

## Tuotteen huolto

Puhdista laitetta vain mikrokuituliinalla.

---

## Ympäristöstä huolehtiminen



Tuotteen suunnittelussa ja valmistuksessa on käytetty laadukkaita materiaaleja ja osia, jotka voidaan kierrättää ja käyttää uudelleen.



Tuotteeseen kiinnitetty yliviivatun roskakorin kuva tarkoittaa, että tuote kuuluu Euroopan parlamentin ja neuvoston direktiivin 2002/96/EY soveltamisalaan. Tutustu paikalliseen sähkö- ja elektroniikkalaitteiden keräysjärjestelmään. Toimi paikallisten sääntöjen mukaan äläkä hävitä vanhoja tuotteita talousjätteiden mukana. Tuotteen asianmukainen hävittäminen auttaa vähentämään ympäristölle ja ihmisille mahdollisesti koituvia haittavaikutuksia.



Tuotteessa on akkuja tai paristoja, joita EU:n direktiivi 2006/66/EY koskee. Niitä ei saa hävittää tavallisen kotitalousjätteen mukana.

Tutustu paikalliseen akkujen ja paristojen keräysjärjestelmään. Hävittämällä tuotteet oikein ehkäiset ympäristö- ja henkilöhaittoja.

---

## Ohje ja tuki

Philipsillä on laaja verkkotuki. Osoitteessa [www.philips.com/support](http://www.philips.com/support) voit:

- ladata koko käyttöoppaan
- tulostaa pikaoppaan
- katsoa video-oppaita (saatavilla vain tietyille malleille)
- etsiä vastauksia usein kysytyihin kysymyksiin (usein kysytyt kysymykset)
- lähettää meille kysymyksiä
- lähettää chat-viestejä Philipsin tukiedustajalle.

Valitse kieli noudattamalla sivuston ohjeita ja kirjoita sitten mallinumero.

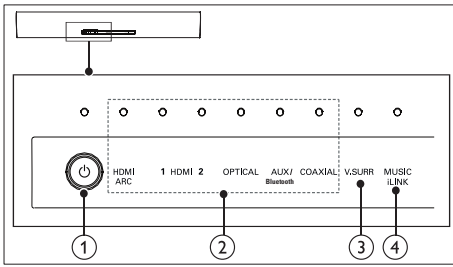
Voit halutessasi pyytää tukea maasi Philips-kuluttajatuesta. Ennen kuin otat yhteyden Philipsiin, kirjoita television malli- ja sarjanumero muistiin. Tämä tieto on laitteen takapaneelissa tai pohjassa.

# 2 SoundBar

Olet tehnyt erinomaisen valinnan ostaessasi Philipsin laitteen. Käytä hyväksesi Philipsin tuki ja rekisteröi SoundBar osoitteessa [www.Philips.com/welcome](http://www.Philips.com/welcome).

## Päälaite

Tämä osa sisältää päälaitteen esittelyn.



### ① **⏻ (Valmiustila/Valmiustilan ilmaisim)**

- SoundBarin kytkeminen toimintaan tai valmiustilaan.
- Kun SoundBar on valmiustilassa, valmiustilan ilmaisim on punainen.

### ② **Äänvoimakkuuden ilmaisim/Lähteen ilmaisimet**

Kun muutat äänvoimakkuutta, äänvoimakkuuden ilmaisimet syttyvät ilmaisemaan äänvoimakkuutta.

Lähteen merkkivalo syttyy, kun lähde valitaan.

- **HDMI ARC:** Syttyy, kun valitset tulolähteeksi HDMI ARC -lähteen.
- **HDMI 1:** syttyy, kun HDMI IN 1 valitaan tulolähteeksi. Vilkkuu 5 sekuntia, kun Dolby-ääntä toistetaan.
- **HDMI 2:** syttyy, kun HDMI IN 2 valitaan tulolähteeksi. Vilkkuu 5 sekuntia, kun DTS-ääntä toistetaan.
- **OPTICAL:** Syttyy siirryttäessä optiseen tulolähteeseen.

- **AUX/Bluetooth:** Syttyy siirryttäessä analogiseen tulolähteeseen. Vilkkuu siirryttäessä Bluetooth-tilaan.
- **COAXIAL:** Syttyy siirryttäessä koaksiaalitulolähteeseen.

### ③ **Äänvoimakkuuden ilmaisim/V. SURR-merkkivalo**

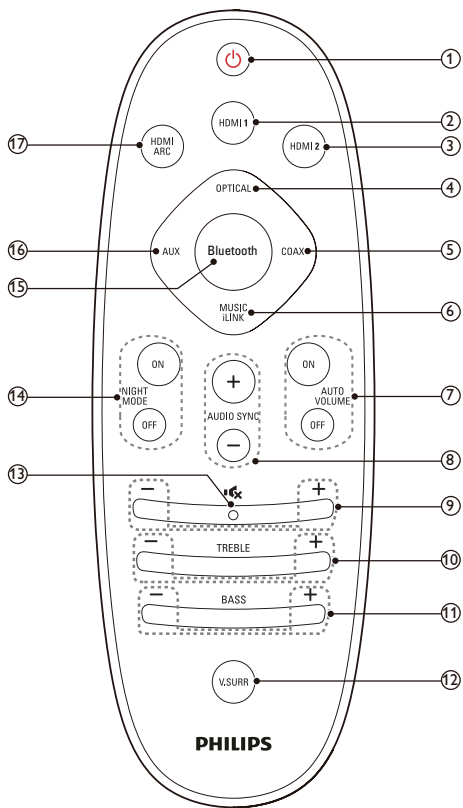
- Kun muutat äänvoimakkuutta, äänvoimakkuuden ilmaisimet syttyvät ilmaisemaan äänvoimakkuutta.
- Syttyy, kun valitset Virtual Surround -äänen.

### ④ **Äänvoimakkuuden ilmaisim/MUSIC iLINK -merkkivalo**

- Kun muutat äänvoimakkuutta, äänvoimakkuuden ilmaisimet syttyvät ilmaisemaan äänvoimakkuutta.
- Syttyy, kun valitset tulolähteeksi MUSIC iLINK -lähteen.

## Kaukosäädin

Tämä osa sisältää kaukosäätimen esittelyn.



- 6 **MUSIC iLINK**  
Vaihda äänilähde MUSIC iLINK -liitäntään.
- 7 **AUTO VOLUME ON/OFF**  
Automaattisen äänenvoimakkuuden ottaminen käyttöön / poistaminen käytöstä
- 8 **AUDIO SYNC +/-**  
Ääniviiveen lisääminen tai vähentäminen.
- 9 **+/- (Äänenvoimakkuus)**  
Äänenvoimakkuuden lisääminen tai vähentäminen
- 10 **TREBLE +/-**  
Lisää tai vähennä diskanttia.
- 11 **BASS +/-**  
Lisää tai vähennä bassoa.
- 12 **V.SURR**  
Vaihda stereon ja Virtual surround -äänen välillä.
- 13 **Mykistys**  
Mykistä tai palauta ääni.
- 14 **NIGHT MODE ON/OFF**  
Yötilan ottaminen käyttöön ja poistaminen käytöstä.

- 15 **Bluetooth**  
Vaihtaa Bluetooth-tilaan.
- 16 **AUX**  
Vaihda äänilähde AUX-liitäntään.
- 17 **HDMI ARC**  
Vaihtaa lähteeksi HDMI ARC -liitäntään. HDMI ARC on valittavissa vain, jos SoundBar on liitetty HDMI ARC -yhteensopivaan televisioon HDMI ARC -liitäntään kautta.

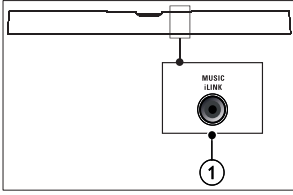
- 1 **☰ (Valmiustila)**
  - SoundBarin kytkeminen toimintaan tai valmiustilaan.
  - Kun EasyLink on käytössä, paina painiketta vähintään kolmen sekunnin ajan, jotta kaikki liitetyt HDMI CEC -yhteensopivat laitteet siirtyvät valmiustilaan.
- 2 **HDMI 1**  
Vaihtaa lähteeksi HDMI IN 1 -liitäntään.
- 3 **HDMI 2**  
Vaihtaa lähteeksi HDMI IN 2 -liitäntään.
- 4 **OPTICAL**  
Vaihda äänilähde optiseen liitäntään.
- 5 **COAX**  
Vaihda äänilähde koaksiaaliliitäntään.

---

## Liittimet

Tämä osa sisältää SoundBarin liitäntöjen esittelyn.

## Taustapaneelin liitännät

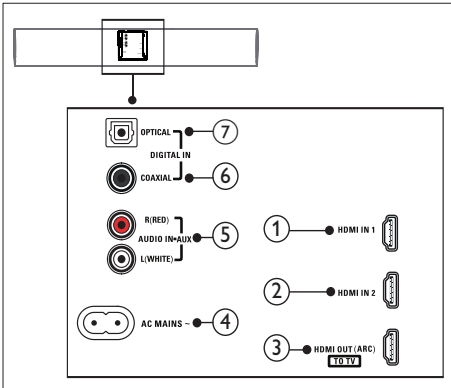


- ① **MUSIC iLINK**  
MP3-soittimen äänitulo.

Television tai digitaalisen laitteen koaksiaalilähdön liitäntä.

- ⑦ **DIGITAL IN-OPTICAL**  
Television tai digitaalisen laitteen optisen äänilähdön liitäntä.

## Alaosan liitännät



- ① **HDMI IN 1**  
Liitetään digitaalisen laitteen HDMI-lähtöliitäntään.
- ② **HDMI IN 2**  
Liitetään digitaalisen laitteen HDMI-lähtöliitäntään.
- ③ **TO TV-HDMI OUT (ARC)**  
Television HDMI-tulon liitäntä.
- ④ **AC MAINS~ -liitäntä**  
Virtalähteen liitäntä.
- ⑤ **AUDIO IN-AUX**  
Television tai analogisen laitteen analogisen äänilähdön liitäntä.
- ⑥ **DIGITAL IN-COAXIAL**

# 3 Liitännät

Tässä luvussa on ohjeita SoundBarin liittämisestä televisioon ja muihin laitteisiin. Pikaoppaassa on tietoja SoundBarin ja sen lisälaitteiden perusliitännöistä.

## Huomaus

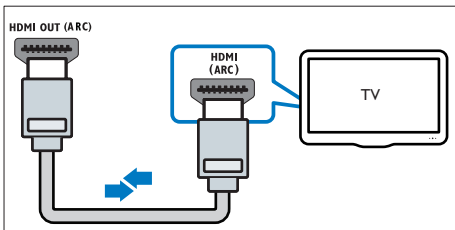
- Tunniste- ja tehotiedot on mainittu laitteen takana olevassa arvokilvessä.
- Varmista ennen liittäjän tekemistä, että kaikki laitteet on irrotettu virtalähteestä.

## Liittäminen televisioon

SoundBarin liittäminen televisioon. Voit kuunnella TV-ohjelmien ääntä SoundBarista. Käytä SoundBarin ja television laadukkainta liitintä.

### TV:n liittäminen HDMI-liitintään (ARC)

SoundBar tukee HDMI-versiota, jossa on Audio Return Channel (ARC). Jos televisio on HDMI ARC -yhteensopiva, voit kuunnella television ääntä SoundBarista käyttämällä yhtä HDMI-kaapelia.



- 1 Jos käytät nopeaa HDMI-kaapelia, liitä se SoundBarin **HDMI OUT (ARC)**-liitintään ja television **HDMI ARC**-liitintään.

- TV:n **HDMI ARC**-liittimessä voi olla toisenlainen merkintä. Lisätietoja on television käyttöoppaassa.

- 2 Ota **HDMI-CEC**-toiminnot käyttöön televisiossa. Lisätietoja on television käyttöoppaassa.

## Huomaus

- Jos TV ei ole HDMI ARC -yhteensopiva, liitä äänikaapeli, jos haluat kuunnella television ääntä SoundBarin kautta. (katso 'Äänen liittäminen televisiosta tai muista laitteista' sivulla 8)
- Jos televisiossa on DVI-liitäntä, voit käyttää kotiteatterin televisioon HDMI-DVI-sovittimella. Kaikkia ominaisuuksia ei ehkä ole saatavilla.

## Digitaalisten laitteiden liittäminen HDMI-liitintään

Liitä digitaalilaitte, kuten digisovitin, DVD/Blu-ray-soitin tai pelikonsoli SoundBariin yhden HDMI-liitännän kautta. Jos laite on liitetty tällä tavoin ja toistat tiedostoa tai peliä,

- video näytetään automaattisesti televisiossa ja
- ääni toistetaan automaattisesti SoundBarissa.

- 1 Liitä nopea HDMI-kaapeli digitaalisen laitteen **HDMI OUT** -liitintään ja SoundBarin **HDMI IN 1/2** -liitintään.
- 2 Liitä SoundBar TV:hen **HDMI OUT (ARC)** -liitännällä.
  - Jos TV ei ole HDMI CEC -yhteensopiva, valitse oikea TV:n videotulo.
- 3 Ota **HDMI-CEC** käyttöön liitetyssä laitteessa. Lisätietoja on laitteen käyttöoppaassa.



# Äänen liittäminen televisiosta tai muista laitteista

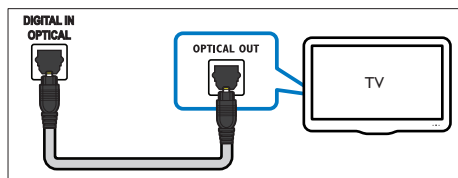
Voit toistaa television tai jonkin toisen laitteen ääntä SoundBar-kaiuttimien kautta. Käytä television, SoundBarin ja muiden laitteiden laadukkainta liitäntää.

## Huomautus

- Kun SoundBar ja TV on liitetty HDMI ARC -liitännän kautta, ääniliitäntää ei tarvita.

## 1. vaihtoehto: äänen liittäminen digitaalisella optisella kaapelilla

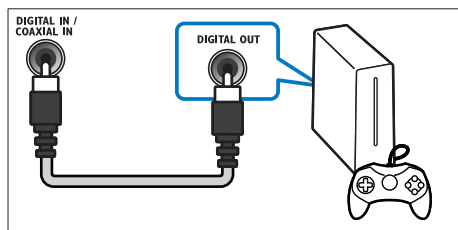
Laadukkain ääni



- 1 Liitä optinen kaapeli SoundBarin **OPTICAL**-liitäntään ja television tai muun laitteen **OPTICAL OUT** -liitäntään.
  - Digitaalisessa optisessa liitännässä voi olla merkintä **SPDIF** tai **SPDIF OUT**.

## 2. vaihtoehto: äänen liittäminen digitaalisella koaksiaalikaapelilla

Hyvä äänenlaatu

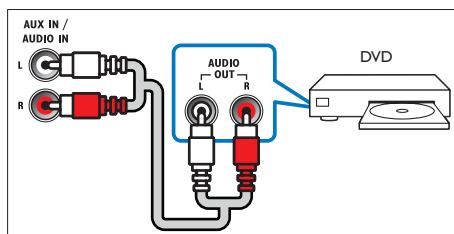


- 1 Liitä koaksiaalikaapeli SoundBarin **COAXIAL**-liitäntään ja television tai muun laitteen **COAXIAL/DIGITAL OUT** -liitäntään.
  - Digitaalisessa koaksiaaliliitännässä voi olla merkintä **DIGITAL AUDIO OUT**.

## 3. vaihtoehto: äänen liittäminen analogisilla äänikaapeleilla

Peruslaatuinen ääni

- 1 Liitä analoginen kaapeli SoundBarin **AUX**-liitäntöihin ja television tai muun laitteen **AUDIO OUT** -liitäntöihin.



# 4 SoundBarin käyttö

Tässä luvussa kerrotaan, miten SoundBarilla toistetaan ääntä siihen liitetystä laitteesta.

## Ennen aloittamista

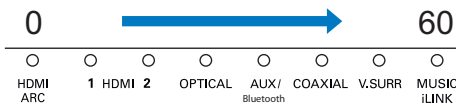
- Suorita pikaoppaassa ja tässä käyttöoppaassa kuvatut tarvittavat liitännät.
- Vaihda SoundBarissa muiden laitteiden oikea lähde.

## Säädä äänenvoimakkuutta

- 1 Lisää tai vähennä äänenvoimakkuutta +/- (Äänenvoimakkuus) -painikkeella.
  - Mykistä **✖** (Mykistys) -painikkeella.
  - Palauta ääni painamalla **✖** (Mykistys) -painiketta uudelleen tai painamalla +/- (Äänenvoimakkuus) -painiketta.

## Äänenvoimakkuuden ilmaisin

- Kun muutat äänenvoimakkuutta, ainakin yksi päälaitteen **Äänenvoimakkuuden ilmaisin** -merkkivalosta (jopa 8) syttyy äänenvoimakkuuden tason merkiksi. Mitä useampi merkkivalo syttyy, sitä kovempi äänenvoimakkuus on.



- Jos et paina äänenvoimakkuuden säädintä viittä sekuntia, äänenvoimakkuuden merkkivalot sammuvat ja nykyisen lähteen merkkivalo ja äänitilan merkkivalo syttyvät.

## Äänen valinta

Tässä luvussa kerrotaan, miten valitaan paras ääni videolle tai musiikille.

## Surround-tila

Surround-tiloilla koet täydellisen kuunteluelämyksen.

- 1 Ota surround-tila käyttöön tai poista se käytöstä painamalla **V.SURR**-painiketta toistuvasti.
  - ↳ Kun surround-tila on käytössä, päälaitteen **V.SURR** -merkkivalo syttyy. Luo surround-kuunteluelämyksen.
  - ↳ Kun päälaitteen **V.SURR**-merkkivalo sammuu, käytössä on musiikin kuunteluun ihanteellinen kaksikanavainen stereoääni.

## Taajuuskorjain

Säädä SoundBarin korkean taajuuden (diskantti) ja matalan taajuuden (basso) asetuksia.

- 1 Valitse haluttu diskantti- tai bassotasoa painamalla **TREBLE +/-** tai **BASS +/-**-painiketta.

## Diskantin/basson merkkivalo

- Kun vaihdat diskantti- tai bassotasoa, päälaitteen kaikki merkkivalot vilkkuvat yksi kerrallaan. Jos diskantti tai basso on asetettu alimmalle tasolle, kaikki merkkivalot sammuvat.

## Autom. äänenvoim.

Ota automaattinen äänenvoimakkuus käyttöön, kun haluat pitää äänenvoimakkuuden muuttumattomana vaihtaessasi äänilähdettä.

- 1 Ota automaattinen äänenvoimakkuus käyttöön tai poista se käytöstä **AUTO VOLUME ON/OFF**-painikkeella.
  - ↳ Kun automaattinen äänenvoimakkuus otetaan käyttöön tai pois käytöstä, **V.SURR**-merkkivalo vilkkuu kerran.

---

## Kuvan ja äänen tahdistaminen

Jos ääntä ja videota ei ole tahdistettu, viivytä ääntä siten, että se on samassa tahdissa kuvan kanssa.

- 1 Synkronoi ääni videon kanssa **AUDIO SYNC +/-**-painikkeella.

---

## Night mode

Voit kuunnella hiljaisesti vähentämällä kovien äänen äänenvoimakkuutta, kun toistat levyjä. Yökuuntelua voi käyttää vain Dolby Digital -äänelle.

- 1 Ota yökuuntelu käyttöön tai poista se käytöstä **NIGHT MODE ON/OFF**-painikkeella.
  - ↳ Kun yötila otetaan käyttöön tai pois käytöstä, **V.SURR**-merkkivalo vilkkuu kerran.



### Huomautus

- Jos automaattinen äänenvoimakkuus on otettu käyttöön, et voi ottaa käyttöön yötilaa.

---

## MP3-soitin

Liitä MP3-soittimesi ja toista äänitiedostoja tai musiikkia.

### Vaatimukset

- MP3-soitin.
  - 3,5 mm:n stereoäänikaapeli.
- 1 Liitä MP3-soitin SoundBarin **MUSIC iLINK**-liitäntään 3,5 mm:n stereoäänikaapelilla.
  - 2 Painamalla **MUSIC iLINK**-painiketta.
  - 3 Valitse toistettavat äänitiedostot tai musiikki ja aloita toisto MP3-soittimen painikkeilla.

---

## Äänen toistaminen Bluetoothin kautta

Liitä SoundBar Bluetooth-laitteeseen (kuten iPad, iPhone, iPod touch, Android-puhelin tai kannettava tietokone) Bluetoothin kautta ja voit kuunnella laitteelle tallennettuja äänitiedostoja SoundBar-kaiuttimien kautta.

### Vaatimukset

- Bluetooth-laite, joka tukee Bluetooth A2DP -profiilia ja jossa on Bluetooth-versio 2.1 + EDR.
- SoundBarin ja Bluetooth-laitteen välinen toiminta-alue on noin 10 metriä.

- 1 Siirrä SoundBar Bluetooth-tilaan kaukosäätimen **Bluetooth**-painikkeella.
  - ↳ **AUX/Bluetooth** -merkkivalo vilkkuu nopeasti.

- 2 Ota Bluetooth käyttöön Bluetooth-laitteessa ja aloita yhteyden muodostus hakemalla ja valitsemalla **Philips HTL5120** (katso Bluetooth-laitteen käyttöoppaasta ohjeita Bluetoothin käyttöönottamiseen).
  - Anna pyydettyä salasanaasi 0000.
  - ↳ Yhteyden aikana merkkivalo vilkkuu hitaammin.

- 3 Odota, kunnes SoundBar antaa äänimerkin.
  - ↳ Kun Bluetooth-yhteys on muodostettu, ja **AUX/Bluetooth** -merkkivalo syttyy.
  - ↳ Jos yhteys katkeaa, **AUX/Bluetooth** -merkkivalo vilkkuu jatkuvasti hitaasti.

- 4 Valitse ja toista äänitiedostoja tai musiikkia Bluetooth-laitteessa.
  - Jos puhelu saapuu toiston aikana, musiikin toisto keskeytetään. Toisto jatkuu, kun puhelu päättyy.

- 5 Poistu Bluetooth-tilasta valitsemalla toinen lähde.
  - Kun siirryt takaisin Bluetooth-tilaan, Bluetooth-yhteys on edelleen käytössä.



## Huomautus

- Laitteen ja SoundBarin välissä olevat esteet, kuten seinät, laitteen metallikotelo tai muut lähellä olevat samaa taajuutta käyttävät laitteet, saattavat häiritä musiikin suoratoistoa.
- Jos haluat liittää SoundBarin toiseen Bluetooth-laitteeseen, sinun on poistettava jo liitetty Bluetooth-laite käytöstä.
- Philips ei takaa täydellistä yhteensopivuutta kaikkien Bluetooth-laitteiden kanssa.

---

## Automaattinen valmiustila

SoundBar siirtyy automaattisesti valmiustilaan toistettaessa mediaa liitettyltä laitteelta, jos:

- mitään lähdepainiketta ei paineta 30 minuuttiin tai
- liitetystä laitteesta ei toisteta ääntä tai videokuvaa.

---

## Ota tehdasasetukset käyttöön

Voit palauttaa SoundBarin tehtaalla ohjelmoidut oletusasetukset.

**1** Paina **TREBLE+**, **VOL-**, ja **BASS+** kolmen sekunnin kuluessa.

- ↳ Kun tehdasasetukset on palautettu, SoundBar sammuu ja käynnistyy uudelleen automaattisesti.

# 5 SoundBarin kiinnittäminen seinään

Lue kaikki turvallisuusohjeet, ennen kuin kiinnität SoundBarin seinään. (katso 'Turvallisuus' sivulla 2)

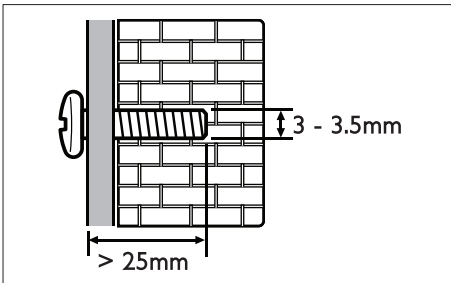
## Seinäteline

### Huomautus

- Koninklijke Philips Electronics N.V. ei vastaa virheellisestä seinäkiinnityksestä, jonka seurauksena tapahtuu onnettomuus tai vahinko. Jos sinulla on kysyttävää, ota yhteyttä oman maasi Philipsin asiakastukeen.
- Kiinnitä järjestelmä seinään, joka kestää tuotteen ja telineen painon.
- Älä irrota SoundBarin pohjassa olevia kumijalkoja ennen laitteen kiinnitystä seinälle, koska niitä ei voi silloin kiinnittää takaisin paikoilleen.

### Ruuvien pituus/halkaisija

Varmista, että käytät sopivan pituisia ja halkaisijaltaan sopivan kokoisia ruuveja. Tarvittavien ruuvien koko määräytyy seinätelineen kiinnitystavan mukaan.



Tietoja SoundBarin kiinnittämisestä seinään on seinäkiinnitysoppaassa.

# 6 Tuotetiedot



## Huomautus

- Muotoilu ja tiedot voivat muuttua ilman erillistä ilmoitusta.

---

## Seinäteline

- Mitat (LxKxS): 40 × 100 × 26,5 mm
- Paino: 0,1 kg/kpl

---

## Kaukosäätimen paristot

- 2 × AAA-R03, 1,5 V

---

## Vahvistin

- Kokonaisteho: 120 W RMS (+ /- 0,5 dB, 30 % THD) / 96 W RMS (+ /- 0,5 dB, 10 % THD)
- Taajuusvaste: 20 Hz–20 kHz / ±3 dB
- Signaali/kohina-suhde: >65 dB (CCIR) / (A-painotettu)
- Tuloherkkyys:
  - AUX: 800 mV
  - Music iLink: 550 mV

---

## Ääni

- Digitaalinen S/PDIF-äänitulo:
  - Koaksiaali: IEC 60958-3
  - Optinen: TOSLINK

---

## Bluetooth

- Bluetooth-profiili: A2DP
- Bluetooth-versio: 2.1+EDR

---

## Päälaite

- Virtalähde: 110–240 V~; 50–60 Hz
- Virrankulutus: 40 W
- Virrankulutus valmiustilassa: ≤0,5 W
- Kaiuttimen impedanssi:
  - Bassokaiutin: 3 ohmia
  - Diskanttikaiutin: 12 ohmia
- Kaiutinelementit: 2 × 102 mm:n (4") bassokaiutin + 2 × 25,4 mm:n (1") diskanttikaiutin
- Mitat (LxKxS): 1010 × 81 × 154 mm
- Paino: 3,9 kg

# 7 Vianmääritys



## Vakava varoitus

- Sähköiskun vaara. Älä koskaan avaa tuotteen runkoa.

Älä yritä korjata tuotetta itse, jotta takuu ei mitätöidy.

Jos sinulla on ongelmia laitteen käytön kanssa, tarkista seuraavat seikat, ennen kuin otat yhteyden huoltoon. Jos ongelma ei ratkea, saat tukea osoitteessa [www.philips.com/support](http://www.philips.com/support).

## Päälaite

### SoundBarin painikkeet eivät toimi.

- Irrota SoundBarin virtajohto pistorasialasta muutamaksi minuutiksi ja liitä se uudelleen.

## Ääni

### Äänettömät SoundBar-kaiuttimet

- Liitä äänikaapeli SoundBariin sekä televisioon tai muihin laitteisiin. Et kuitenkaan tarvitse erillistä ääniliitäntää, kun
  - SoundBar ja TV on liitetty **HDMI ARC**-liitännän kautta tai
  - laite on liitetty SoundBarin **HDMI IN**-liitäntään.
- Palauta SoundBarin tehdasetukset. (katso 'Ota tehdasetukset käyttöön' sivulla 11)
- Valitse oikea äänitulo kaukosäätimellä.
- Varmista, ettei SoundBaria ole mykistetty.

### Vääristynyt ääni tai kaiku.

- Jos toistat TV:n äänen SoundBarin kautta, varmista, että TV on mykistetty.

### Ääni ja video eivät ole synkronoitu.

- Synkronoi ääni videon kanssa **AUDIO SYNC +/-**-painikkeella.

## Bluetooth

### Laite ei saa yhteyttä SoundBariin.

- Laite ei tue SoundBarin edellyttämiä yhteensopivia profiileja.
- Laitteen Bluetooth-toimintoa ei ole otettu käyttöön. Katso toiminnon käyttöönottamista koskevat ohjeet laitteen käyttöoppaasta.
- Laitetta ei ole liitetty oikein. Liitä laite oikein. (katso 'Äänen toistaminen Bluetoothiin kautta' sivulla 10)
- SoundBariin on jo liitetty toinen Bluetooth-laite. Katkaise liitetyn laitteen yhteys ja yritä uudelleen.

### Äänentoiston laatu liitetystä Bluetooth-laitteesta on heikko.

- Bluetooth-yhteys on heikko. Siirrä laitetta lähemmäs SoundBaria tai poista laitteen ja SoundBarin välissä olevat esteet.

### Liitetty Bluetooth-laite muodostaa ja katkaisee yhteyden jatkuvasti.

- Bluetooth-yhteys on heikko. Siirrä laitetta lähemmäs SoundBaria tai poista laitteen ja SoundBarin välissä olevat esteet.
- Poista Bluetooth-laitteen Wi-Fi-toiminto käytöstä häiriöiden välttämiseksi.
- Joissakin Bluetooth-laitteissa Bluetooth-yhteys katkaistaan automaattisesti virran säästämiseksi. Tämä ei ole SoundBarin vika.

# 8 Huomautus

Tämä osa sisältää lainopilliset tiedot ja tavaramerki-ilmoitukset.

---

## Vaatimustenmukaisuus

# CE 0560

Tämä laite on Euroopan unionin radiohäiriöitä koskevien vaatimusten mukainen.

Philips Consumer Lifestyle vakuuttaa täten, että tämä tuote on direktiivin 1999/5/EY oleellisten vaatimusten ja sitä koskevien direktiivin muiden ehtojen mukainen.

CE-vaatimustenmukaisuusvakuutuksen kopio on saatavilla käyttöoppaan PDF-versiossa osoitteessa [www.philips.com/support](http://www.philips.com/support).

---

## Tavaramerkit



Valmistettu seuraavien yhdysvaltaisten Patenttumerot: 5 956 674; 5 974 380; 6 487 535 ja muiden yhdysvaltaisten ja maailmanlaajuisten voimassa ja suunnitteilla olevien patenttien mukaisesti. DTS, symboli, & DTS ja symboli ovat rekisteröityjä tavaramerkkejä & DTS Digital Surround ja DTS-logot ovat DTS, Inc:n tavaramerkkejä. Tuote sisältää ohjelmiston. © DTS, Inc. Kaikki oikeudet pidätetään.



Dolby Laboratories on antanut luvan valmistukseen. Dolby ja kaksois-D-symboli ovat Dolby Laboratoriesin tavaramerkkejä.



Bluetooth®-merkki ja -logot ovat Bluetooth SIG, Inc:n rekisteröityjä tavaramerkkejä, joihin Philipsillä on käyttö lupa.



Termit HDMI ja HDMI High-Definition Multimedia Interface sekä HDMI Logo ovat HDMI Licensing LLC:n tavaramerkkejä tai rekisteröityjä tavaramerkkejä Yhdysvalloissa ja muissa maissa.



## EC DECLARATION OF CONFORMITY

(DECLARATION DE CONFORMITE CE)

We / Nous, PHILIPS CONSUMER LIFESTYLE B.V.

(Name / Nom de l'entreprise)

TUSSENDIEPEN 4, 9206 AD DRACHTEN, THE NETHERLANDS

(address / adresse)

Declare under our responsibility that the electrical product(s):

(Déclarons sous notre propre responsabilité que le(s) produit(s) électrique(s):

PHILIPS

HTL5120/12

(brand name, nom de la marque)

SOUNDBAR SPEAKER

(Type version or model, référence ou modèle)

(product description, description du produit)

To which this declaration relates is in conformity with the following harmonized standards:

(Auquel cette déclaration se rapporte, est conforme aux normes harmonisées suivantes)

(title, number and date of issue of the standard / titre, numéro et date de parution de la norme)

EN60065:2002+A1:2006+A11:2008+A2:2010+A12:2011

EN 55013:2001+A1: 2003+A2: 2006

EN 55020:2007+A11:2011

EN61000-3-2:2006+A1:2009+A2:2009

EN61000-3-3:2008

EN62301:2005

EN62311:2008

EN 300328 V1.7.1:2006

EN 301489-1 V1.9.2: 2011

EN 301489-17 V2.1.1: 2009

Following the provisions of :

(Conformément aux exigences essentielles et autres dispositions pertinentes de:)

1999/5/EC (R&TTE Directive)

2006/95/EC (Low Voltage Directive)

2004/108/EC (EMC Directive)

2011/65/EU (RoHS Directive)

2009/125/EC (ErP Directive)

- EC/1275/2008

And are produced under a quality scheme at least in conformity with ISO 9001 or CENELEC Permanent Documents

(Et sont fabriqués conformément à une qualité au moins conforme à la norme ISO 9001 ou aux Documents Permanents CENELEC)

Telefication

NB

The Notified Body ..... performed .....

(L'Organisme Notifié)

(Name and number/ nom et numéro)

(a effectué)

(description of intervention /

description de l'intervention)

12214133/AA/00

And issued the certificate, .....

(et a délivré le certificat)

(certificate number / numéro du certificat)

Remarks:

(Remarques:)

Drachten, Netherlands, August 30, 2012

(place, date / lieu, date)



A. Speelman, CL Compliance Manager

(signature, name and function / signature, nom et fonction)



Specifications are subject to change without notice  
© 2013 Koninklijke Philips Electronics N.V.  
All rights reserved.

HTL5120\_12\_UM\_V3.0

