

Πάντα δίπλα σας

Καταχωρήστε το προϊόν σας και λάβετε υποστήριξη από τη διεύθυνση
www.philips.com/welcome



HTL5120



Εγχειρίδιο χρήσης

PHILIPS

Πίνακας περιεχομένων

1	Σημαντικό	2
	Ασφάλεια	2
	Φροντίδα του προϊόντος σας	3
	Φροντίδα του περιβάλλοντος	3
	Βοήθεια και υποστήριξη	4

2	Το SoundBar σας	5
	Κύρια μονάδα	5
	Τηλεχειριστήριο	5
	Υποδοχές	7

3	Σύνδεση	8
	Σύνδεση σε τηλεόραση	8
	Σύνδεση ψηφιακών συσκευών μέσω HDMI	8
	Σύνδεση ήχου από την τηλεόραση και άλλες συσκευές	9

4	Χρήση του SoundBar	10
	Ρύθμιση έντασης ήχου	10
	Επιλογή ήχου	10
	MP3 player	11
	Αναπαραγωγή ήχου μέσω Bluetooth	11
	Αυτόματη αναμονή	12
	Εφαρμογή εργοστασιακών ρυθμίσεων	12

5	Στερέωση του SoundBar στον τοιχο	13
	Ανάρτηση σε τοίχο	13

6	Προδιαγραφές προϊόντος	14
----------	-------------------------------	----

7	Αντιμετώπιση προβλημάτων	15
----------	---------------------------------	----

8	Σημείωση	17
	Συμμόρφωση	17
	Εμπορικά σήματα	17

1 Σημαντικό

Διαβάστε και κατανοήστε όλες τις οδηγίες πριν χρησιμοποιήσετε το προϊόν. Εάν προκληθεί βλάβη λόγω μη πήρησης των οδηγιών, δεν θα ισχύει η εγγύηση.

Ασφάλεια

Κίνδυνος ηλεκτροπληξίας ή πυρκαγιάς!

- Μην εκθέτετε ποτέ το προϊόν και τα εξαρτήματα σε βροχή ή νερό. Μην τοποθετείτε ποτέ υγρά δοχεία, όπως βάζα, κοντά στο προϊόν. Εάν χυθεί υγρό πάνω στο προϊόν, αποσυνδέστε το από την πρίζα αμέσως. Επικοινωνήστε με το Τμήμα Εξυπηρέτησης Πελατών της Philips για να ελέγξει το προϊόν πριν τη χρήση.
- Μην τοποθετείτε ποτέ το προϊόν και τα εξαρτήματα κοντά σε πηγή γυμνής φλόγας ή άλλες πηγές θερμότητας, συμπεριλαμβανομένης της άμεσης ηλιακής ακτινοβολίας.
- Μην παρεμβάλετε ποτέ αντικείμενα στις οπές εξαερισμού ή άλλα ανοίγματα του προϊόντος.
- Όπου το βύσμα παροχής ρεύματος ή ο συζευκτής συσκευής χρησιμοποιείται ως συσκευή αποσύνδεσης, η συσκευή αποσύνδεσης παραμένει λειτουργική.
- Πριν από καταγίδες, αποσυνδέετε το προϊόν από την πρίζα.
- Όταν αποσυνδέετε το καλώδιο ρεύματος, τραβάτε πάντα το βύσμα, ποτέ το καλώδιο.

Κίνδυνος ηλεκτροπληξίας ή πυρκαγιάς!

- Πριν συνδέσετε το προϊόν στην πρίζα, βεβαιωθείτε ότι η τάση του ρεύματος αντιστοιχεί με την τιμή που αναγράφεται στο πίσω ή πλαϊνό μέρος του προϊόντος. Μη συνδέετε ποτέ το προϊόν στην κεντρική παροχή ρεύματος, εάν η τάση είναι διαφορετική.

Κίνδυνος τραυματισμού ή ζημιάς στο SoundBar!

- Για επιτοίχια προϊόντα, χρησιμοποιείτε μόνο το παρεχόμενο στήριγμα ανάρτησης στον τοίχο. Στερεώστε τη βάση στήριξης σε τοίχο που μπορεί να αντέξει το βάρος του προϊόντος και του στηρίγματος ανάρτησης. Η Koninklijke Philips Electronics N.V. δεν φέρει καμία απολύτως ευθύνη για ακατάλληλη ανάρτηση σε τοίχο που έχει ως αποτέλεσμα την πρόκληση ατυχήματος ή τραυματισμού.
- Μην τοποθετείτε ποτέ το προϊόν ή οποιαδήποτε αντικείμενα πάνω σε καλώδια ρεύματος ή σε άλλο ηλεκτρικό εξοπλισμό.
- Εάν το προϊόν μεταφέρεται σε θερμοκρασίες κάτω από 5°C, αποσυσκευάστε το προϊόν και περιμένετε μέχρι η θερμοκρασία του να φτάσει στο επίπεδο της θερμοκρασίας του δωματίου πριν το συνδέσετε στην πρίζα.
- Ορισμένα εξαρτήματα αυτού του προϊόντος ενδέχεται να είναι κατασκευασμένα από γυαλί. Χειριστείτε το προσεκτικά για να αποφύγετε τυχόν τραυματισμό και φθορά.

Κίνδυνος υπερθέρμανσης!

- Μην τοποθετείτε ποτέ αυτό το προϊόν σε περιορισμένο χώρο. Αφήστε κενό χώρο τουλάχιστον δέκα εκ. γύρω από το προϊόν για εξαερισμό. Βεβαιωθείτε ότι κουρτίνες ή άλλα αντικείμενα δεν καλύπτουν τις οπές εξαερισμού στο προϊόν.

Κίνδυνος μόλυνσης!

- Μην συνδυάζετε μπαταρίες διαφορετικού τύπου (παλιές με καινούργιες ή μπαταρίες άνθρακα με αλκαλικές κ.λπ.).
- Σε περίπτωση λανθασμένης τοποθέτησης των μπαταριών, υπάρχει κίνδυνος έκρηξης. Η αντικατάσταση πρέπει να γίνεται μόνο με μπαταρία ίδιου ή αντίστοιχου τύπου.

- Αφαιρέστε τις μπαταρίες αν έχουν αδειάσει ή αν δεν πρόκειται να χρησιμοποιήσετε το τηλεχειριστήριο για μεγάλο διάστημα.
- Οι μπαταρίες περιέχουν χημικές ουσίες, κατά συνέπεια πρέπει να απορρίπτονται σωστά.

Κίνδυνος κατάποσης μπαταριών!

- Το προϊόν/τηλεχειριστήριο μπορεί να περιέχει μια μπαταρία τύπου κέρματος/κουμπιού, η οποία επιφυλάσσει κίνδυνο κατάποσης. Κρατάτε πάντα την μπαταρία μακριά από τα παιδιά! Σε περίπτωση κατάποσης, μπορεί να προκληθεί σοβαρός ή θανάσιμος τραυματισμός. Εντός δύο ωρών από την κατάποση, μπορούν να εμφανιστούν σοβαρά εσωτερικά εγκαύματα.
- Αν υποψιάζεστε ότι η μπαταρία έχει καταποθεί ή τοποθετηθεί μέσα σε οποιοδήποτε μέρος του σώματος, ζητήστε αμέσως ιατρική βοήθεια.
- Όταν αλλάζετε τις μπαταρίες, κρατάτε πάντοτε όλες τις νέες και τις παλιές μπαταρίες μακριά από τα παιδιά. Αφού αντικαταστήσετε την μπαταρία, βεβαιωθείτε ότι έχετε ασφαλίσει καλά τη θήκη της.
- Εάν η θήκη δεν μπορεί να ασφαλίσει καλά, διακόψτε αμέσως τη χρήση του προϊόντος. Κρατήστε τη συσκευή μακριά από παιδιά και επικοινωνήστε με τον κατασκευαστή.



Η συσκευή είναι CLASS II με διπλή μόνωση, χωρίς παρεχόμενη προστατευτική γείωση.

Φροντίδα του προϊόντος σας

Χρησιμοποιείτε μόνο πανί καθαρισμού από μικροφίμπρα για τον καθαρισμό του προϊόντος.

Φροντίδα του περιβάλλοντος



Το προϊόν είναι σχεδιασμένο και κατασκευασμένο από υψηλής ποιότητας υλικά και εξαρτήματα, τα οποία μπορούν να ανακυκλωθούν και να επαναχρησιμοποιηθούν.



Όταν ένα προϊόν διαθέτει το σύμβολο ενός διαγραμμένου κάδου απορριμμάτων με ρόδες, το προϊόν αυτό καλύπτεται από την Ευρωπαϊκή Οδηγία 2002/96/ΕΚ. Ενημερωθείτε σχετικά με το τοπικό σύστημα ξεχωριστής συλλογής ηλεκτρικών και ηλεκτρονικών προϊόντων. Μην παραβαίνετε τους τοπικούς κανονισμούς και μην απορρίπτετε τα παλιά προϊόντα μαζί με τα υπόλοιπα οικιακά απορρίμματα.

Η σωστή μέθοδος απόρριψης των παλιών σας προϊόντων συμβάλλει στην αποφυγή αρνητικών επιπτώσεων για το περιβάλλον και την ανθρώπινη υγεία.



Το προϊόν σας περιέχει μπαταρίες οι οποίες καλύπτονται από την Ευρωπαϊκή Οδηγία 2006/66/EK και δεν μπορούν να απορριφθούν μαζί με τα συνηθισμένα οικιακά απορρίμματα. Ενημερωθείτε σχετικά με την ισχύουσα τοπική νομοθεσία για τη χωριστή συλλογή μπαταριών, καθώς η σωστή μέθοδος απόρριψης των μπαταριών συμβάλλει στην αποφυγή αρνητικών επιπτώσεων για το περιβάλλον και την ανθρώπινη υγεία.

Βοήθεια και υποστήριξη

Η Philips προσφέρει εκτεταμένη ηλεκτρονική υποστήριξη. Επισκεφτείτε τη διαδικτυακή τοποθεσία μας στη διεύθυνση www.philips.com/support, για:

- να λάβετε το πλήρες εγχειρίδιο χρήσης.
- να εκτυπώσετε τον οδηγό γρήγορης εκκίνησης
- να παρακολουθήσετε εκπαιδευτικά βίντεο (διαθέσιμα μόνο για ορισμένα μοντέλα)
- να βρείτε απαντήσεις σε συχνές ερωτήσεις (FAQ)
- να μας στείλετε μέσω ηλεκτρονικού ταχυδρομείου κάποια ερώτησή σας
- να συνομιλήσετε με κάποιον εκπρόσωπο του τμήματος εξυπηρέτησης πελατών.

Ακολουθήστε τις οδηγίες στη διαδικτυακή τοποθεσία για να επιλέξετε τη γλώσσα σας και κατόπιν εισαγάγετε τον αριθμό μοντέλου του προϊόντος σας.

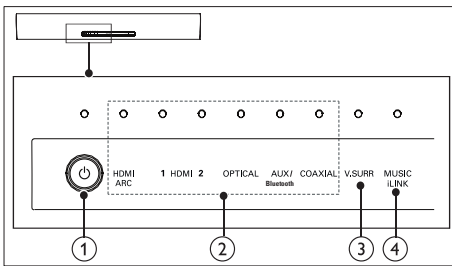
Εναλλακτικά, μπορείτε να επικοινωνήσετε με το Τμήμα Εξυπηρέτησης Πελατών της Philips στη χώρα σας. Προτού απευθυνθείτε στην Philips, σημειώστε τον αριθμό μοντέλου και το σειριακό αριθμό του προϊόντος σας. Οι πληροφορίες αυτές αναγράφονται στο πίσω ή το κάτω μέρος του προϊόντος.

2 Το SoundBar σας

Συγχαρητήρια για την αγορά σας και καλωσορίσατε στη Philips! Για να επωφεληθείτε πλήρως από την υποστήριξη που προσφέρει η Philips, δηλώστε το SoundBar σας στη διεύθυνση www.philips.com/welcome.

Κύρια μονάδα

Αυτή η ενότητα περιλαμβάνει μια επισκόπηση της κύριας μονάδας.



- 1 **φ (Αναμονή-Ενεργοποίηση/Ενδεικτική λυχνία αναμονής)**
 - Ενεργοποίηση του SoundBar ή μετάβαση σε λειτουργία αναμονής.
 - Όταν το SoundBar βρίσκεται σε κατάσταση αναμονής, η ενδεικτική λυχνία αναμονής ανάβει με κόκκινο χρώμα.
- 2 **Ένδειξη έντασης ήχου/Ενδείξεις πηγής**

Όταν αλλάζετε την ένταση του ήχου, οι ενδείξεις έντασης ήχου ανάβουν για να δηλώσουν το επίπεδο της έντασης. Η ένδειξη πηγής ανάβει όταν επιλέγεται μία πηγή.

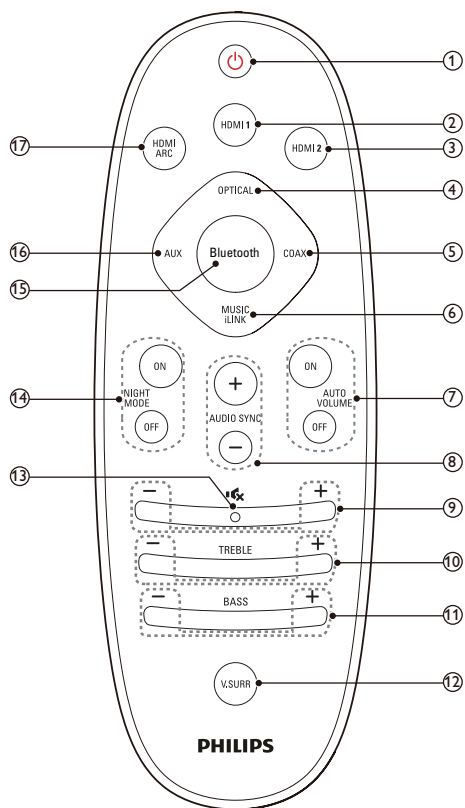
 - **HDMI ARC:** Ανάβει όταν επιλέγετε το HDMI ARC ως πηγή εισόδου.

- **HDMI 1:** Ανάβει όταν επιλέγετε το HDMI IN 1 ως πηγή εισόδου. Αναβοσβήνει για πέντε δευτερόλεπτα όταν αναπαράγετε ήχο Dolby.
- **HDMI 2:** Ανάβει όταν επιλέγετε το HDMI IN 2 ως πηγή εισόδου. Αναβοσβήνει για πέντε δευτερόλεπτα όταν αναπαράγετε ήχο DTS.
- **OPTICAL:** Ανάβει όταν μεταβαίνετε στην πηγή οπτικής εισόδου.
- **AUX/Bluetooth:** Ανάβει όταν μεταβαίνετε στην πηγή αναλογικής εισόδου. Αναβοσβήνει όταν μεταβαίνετε στη λειτουργία Bluetooth.
- **COAXIAL:** Ανάβει όταν μεταβαίνετε στην πηγή ομοαξονικής εισόδου.

- 3 **Ένδειξη έντασης ήχου/Ένδειξη V. SURR**
 - Όταν αλλάζετε την ένταση του ήχου, οι ενδείξεις έντασης ήχου ανάβουν για να δηλώσουν το επίπεδο της έντασης.
 - Ανάβει όταν επιλέγετε ήχο Virtual Surround.
- 4 **Ένδειξη έντασης ήχου/Ένδειξη MUSIC iLINK**
 - Όταν αλλάζετε την ένταση του ήχου, οι ενδείξεις έντασης ήχου ανάβουν για να δηλώσουν το επίπεδο της έντασης.
 - Ανάβει όταν επιλέγετε το MUSIC iLINK ως πηγή εισόδου.

Τηλεχειριστήριο

Η παρούσα ενότητα περιλαμβάνει μια επισκόπηση του τηλεχειριστηρίου.



Εναλλαγή της πηγής ήχου στην οπτική σύνδεση.

- 5 **COAX**
Εναλλαγή της πηγής ήχου στην ομοαξονική σύνδεση.
- 6 **MUSIC iLINK**
Εναλλαγή της πηγής ήχου στη σύνδεση MUSIC iLINK.
- 7 **AUTO VOLUME ON/OFF**
Ενεργοποίηση ή απενεργοποίηση της αυτόματης ρύθμισης έντασης ήχου.
- 8 **AUDIO SYNC +/-**
Ενεργοποίηση ή απενεργοποίηση της καθυστέρησης ήχου.
- 9 **+/- (Ένταση)**
Αύξηση ή μείωση της έντασης ήχου.
- 10 **TREBLE +/-**
Αύξηση ή μείωση πρίμων.
- 11 **BASS +/-**
Αύξηση ή μείωση μπάσων.
- 12 **V.SURR**
Εναλλαγή μεταξύ στερεοφωνικού ήχου και ήχου Virtual Surround.
- 13 **Σίγαση**
Σίγαση ή επαναφορά της έντασης.
- 14 **NIGHT MODE ON/OFF**
Ενεργοποίηση ή απενεργοποίηση της νυχτερινής λειτουργίας.
- 15 **Bluetooth**
Μετάβαση στη λειτουργία Bluetooth.
- 16 **AUX**
Εναλλαγή της πηγής ήχου στη σύνδεση AUX.
- 17 **HDMI ARC**
Εναλλαγή της πηγής ήχου στη σύνδεση HDMI ARC. Μπορείτε να επιλέξετε το HDMI ARC μόνο αν συνδέσετε το SoundBar μέσω HDMI ARC σε συμβατή τηλεόραση.

- 1 **⏻ (Αναμονή-Ενεργοποίηση)**
 - Ενεργοποίηση του SoundBar ή μετάβαση σε λειτουργία αναμονής.
 - Όταν ενεργοποιείται η λειτουργία EasyLink, πατήστε και κρατήστε το πατημένο για τουλάχιστον τρία δευτερόλεπτα για να μεταβούν όλες οι συνδεδεμένες συσκευές που είναι συμβατές με HDMI CEC σε κατάσταση αναμονής.

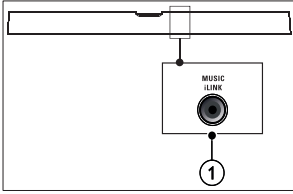
- 2 **HDMI 1**
Εναλλαγή της πηγής ήχου στη σύνδεση HDMI IN 1.
- 3 **HDMI 2**
Εναλλαγή της πηγής ήχου στη σύνδεση HDMI IN 2.

- 4 **OPTICAL**

Υποδοχές

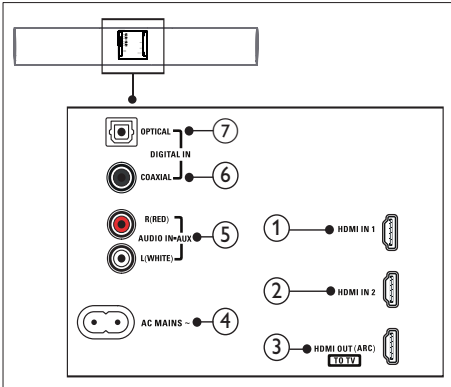
Αυτή η ενότητα περιλαμβάνει μια επισκόπηση των διαθέσιμων υποδοχών του SoundBar.

Υποδοχές στο πίσω μέρος



- ① **MUSIC iLINK**
Είσοδος ήχου από MP3 player.

Υποδοχές στο κάτω μέρος



- ① **HDMI IN 1**
Σύνδεση στην έξοδο HDMI μιας ψηφιακής συσκευής.
- ② **HDMI IN 2**
Σύνδεση στην έξοδο HDMI μιας ψηφιακής συσκευής.
- ③ **TO TV-HDMI OUT (ARC)**

Σύνδεση στην είσοδο HDMI στην τηλεόραση.

- ④ **ΠΡΙΖΑ AC~**
Σύνδεση στην τροφοδοσία ρεύματος.
- ⑤ **AUDIO IN-AUX**
Σύνδεση σε αναλογική έξοδο ήχου στην τηλεόραση ή σε αναλογική συσκευή.
- ⑥ **DIGITAL IN-COAXIAL**
Σύνδεση σε ομοαξονική έξοδο ήχου στην τηλεόραση ή σε ψηφιακή συσκευή.
- ⑦ **DIGITAL IN-OPTICAL**
Σύνδεση σε οπτική έξοδο ήχου στην τηλεόραση ή σε ψηφιακή συσκευή.

3 Σύνδεση

Αυτή η ενότητα σας βοηθά να συνδέσετε το SoundBar σε τηλεόραση και άλλες συσκευές. Για πληροφορίες σχετικά με τις βασικές συνδέσεις του SoundBar και των αξεσουάρ του, δείτε τον Οδηγό γρήγορης έναρξης.

Σημείωση

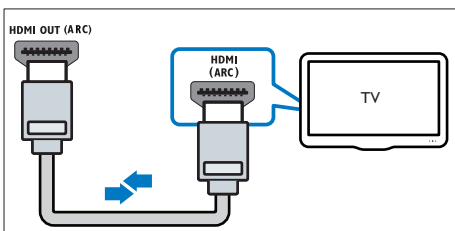
- Για τα στοιχεία αναγνώρισης και τις διαβαθμίσεις ρεύματος, ανατρέξτε στην ετικέτα που βρίσκεται στο πλάι ή τη βάση του προϊόντος.
- Προτού πραγματοποιήσετε ή αλλάξετε συνδέσεις, βεβαιωθείτε ότι όλες οι συσκευές έχουν αποσυνδεθεί από την πρίζα.

Σύνδεση σε τηλεόραση

Μπορείτε να συνδέσετε το SoundBar σε τηλεόραση. Μέσω των ηχείων του SoundBar, μπορείτε να ακούτε τον ήχο από τηλεοπτικά προγράμματα. Χρησιμοποιήστε τη βέλτιστη ποιότητα σύνδεσης που διαθέτει το SoundBar και η τηλεόρασή σας.

Σύνδεση στην τηλεόραση μέσω HDMI (ARC)

Το SoundBar υποστηρίζει HDMI με κανάλι επιστροφής ήχου (ARC). Εάν η τηλεόρασή σας είναι συμβατή με το πρότυπο HDMI ARC, μπορείτε να ακούτε τον ήχο της τηλεόρασης μέσω του SoundBar, χρησιμοποιώντας μόνο ένα καλώδιο HDMI.



1 Με ένα καλώδιο HDMI υψηλής ταχύτητας, συνδέστε την υποδοχή **HDMI OUT (ARC)** του SoundBar με την υποδοχή **HDMI ARC** της τηλεόρασης.

- Η υποδοχή **HDMI ARC** της τηλεόρασης μπορεί να φέρει διαφορετική σήμανση. Για λεπτομέρειες, ανατρέξτε στο εγχειρίδιο χρήσης της τηλεόρασης.

2 Στην τηλεόρασή σας, ενεργοποιήστε τις λειτουργίες HDMI-CEC. Για λεπτομέρειες, ανατρέξτε στο εγχειρίδιο χρήσης της τηλεόρασης.

Σημείωση

- Αν η τηλεόρασή σας δεν είναι συμβατή με το HDMI ARC, συνδέστε ένα καλώδιο ήχου για να ακούτε τον ήχο της τηλεόρασης μέσω του SoundBar. (Δείτε 'Σύνδεση ήχου από την τηλεόραση και άλλες συσκευές' στη σελίδα 9)
- Εάν η τηλεόρασή σας διαθέτει υποδοχή DVI, μπορείτε να χρησιμοποιήσετε προσαρμογέα HDMI/DVI για σύνδεση στην τηλεόραση. Ωστόσο, ορισμένα από τα χαρακτηριστικά ενδέχεται να μην είναι διαθέσιμα.

Σύνδεση ψηφιακών συσκευών μέσω HDMI

Συνδέστε μια ψηφιακή συσκευή (π.χ. αποκωδικοποιητή, συσκευή αναπαραγωγής DVD/Blu-ray ή κονσόλα παιχνιδιών) στο SoundBar μέσω μίας μόνο σύνδεσης HDMI. Όταν συνδέετε τις συσκευές με αυτόν τον τρόπο και πραγματοποιείτε αναπαραγωγή ενός αρχείου ή παιχνιδιού, το

- βίντεο προβάλλεται αυτόματα στην τηλεόρασή σας και
- ο ήχος αναπαραγάγεται αυτόματα στο SoundBar.

1 Με ένα καλώδιο HDMI υψηλής ταχύτητας, συνδέστε την υποδοχή **HDMI OUT** της ψηφιακής συσκευής με την υποδοχή **HDMI IN 1/2** του SoundBar.

- 2 Συνδέστε το SoundBar στην τηλεόραση μέσω **HDMI OUT (ARC)**.
- Εάν η τηλεόραση δεν είναι συμβατή με HDMI CEC, επιλέξτε τη σωστή είσοδο βίντεο στην τηλεόρασή σας.
- 3 Στη συνδεδεμένη συσκευή, ενεργοποιήστε τις λειτουργίες HDMI-CEC. Για λεπτομέρειες, ανατρέξτε στο εγχειρίδιο χρήσης της συσκευής.

Σύνδεση ήχου από την τηλεόραση και άλλες συσκευές

Μπορείτε να ακούτε ήχο από την τηλεόραση ή από άλλες συσκευές μέσω των ηχείων του SoundBar.

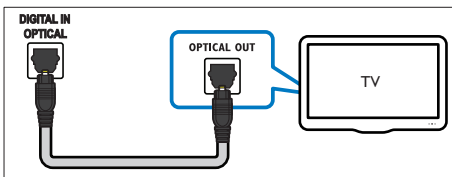
Χρησιμοποιήστε την καλύτερη ποιότητα σύνδεσης που διαθέτουν η τηλεόραση, το SoundBar και οι υπόλοιπες συσκευές σας.

Σημείωση

- Όταν το SoundBar και η τηλεόραση συνδέονται μέσω HDMI ARC, δεν απαιτείται σύνδεση ήχου.

Επιλογή 1: Σύνδεση ήχου μέσω ψηφιακού οπτικού καλωδίου

Βέλτιστη ποιότητα ήχου

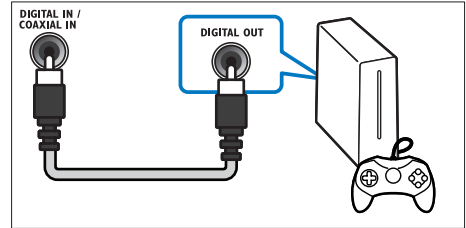


- 1 Με ένα οπτικό καλώδιο, συνδέστε την υποδοχή **OPTICAL** του SoundBar στην υποδοχή **OPTICAL OUT** της τηλεόρασης ή κάποιας άλλης συσκευής.

- Η ψηφιακή οπτική υποδοχή μπορεί να φέρει τη σήμανση **SPDIF** ή **SPDIF OUT**.

Επιλογή 2: Σύνδεση ήχου μέσω ψηφιακού ομοαξονικού καλωδίου

Καλή ποιότητα ήχου

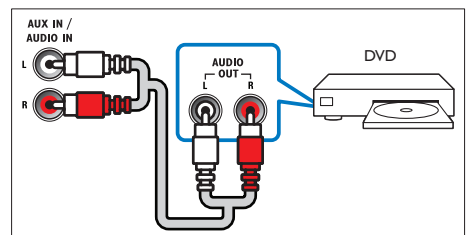


- 1 Με ένα ομοαξονικό καλώδιο, συνδέστε την υποδοχή **COAXIAL** του SoundBar στην υποδοχή **COAXIAL/DIGITAL OUT** της τηλεόρασης ή κάποιας άλλης συσκευής.
- Η ψηφιακή ομοαξονική υποδοχή μπορεί να φέρει τη σήμανση **DIGITAL AUDIO OUT**.

Επιλογή 3: Σύνδεση ήχου μέσω καλωδίων αναλογικού ήχου

Βασική ποιότητα ήχου

- 1 Με ένα αναλογικό καλώδιο, συνδέστε τις υποδοχές **AUX** του SoundBar στις υποδοχές **AUDIO OUT** της τηλεόρασης ή κάποιας άλλης συσκευής.



4 Χρήση του SoundBar

Αυτή η ενότητα σας βοηθά να χρησιμοποιήσετε το SoundBar για αναπαραγωγή ήχου από συνδεδεμένες συσκευές.

Πριν ξεκινήσετε

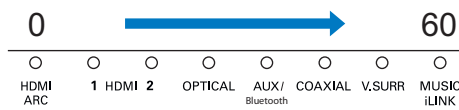
- Πραγματοποιήστε τις απαραίτητες συνδέσεις που περιγράφονται στον Οδηγό γρήγορης εκκίνησης και το εγχειρίδιο χρήστη.
- Επιλέξτε στο SoundBar την αντίστοιχη πηγή για τις άλλες συσκευές.

Ρύθμιση έντασης ήχου

- 1 Πατήστε **+/-** (**Ένταση**) για να αυξήσετε ή να μειώσετε την ένταση του ήχου.
 - Για σίγαση, πατήστε **⏏** (**Σίγαση**).
 - Για επαναφορά του ήχου, πατήστε ξανά **⏏** (**Σίγαση**) ή **+/-** (**Ένταση**).

Ένδειξη έντασης ήχου

- Όταν αλλάζετε την ένταση του ήχου, ανάβουν στην κύρια οθόνη μία **Ένδειξη έντασης ήχου** ή και περισσότερες (έως 8 το μέγιστο), υποδεικνύοντας το επίπεδο έντασης. Όσο περισσότερες ενδείξεις ανάβουν, τόσο υψηλότερο είναι το επίπεδο της έντασης.



- Εάν δεν πατήσετε το κουμπί ρύθμισης έντασης για πέντε δευτερόλεπτα, οι ενδείξεις έντασης σβήνουν και ανάβει η ένδειξη της τρέχουσας πηγής και η ένδειξη λειτουργίας ήχου.

Επιλογή ήχου

Αυτή η ενότητα σας βοηθά να επιλέξετε τον ιδανικό ήχο για το βίντεο ή τη μουσική σας.

Λειτουργία ήχου surround

Βιώστε μια καθηλωτική εμπειρία ήχου με λειτουργίες ήχου surround.

- 1 Πατήστε επανειλημμένα το **V.SURR** για να ενεργοποιήσετε ή να απενεργοποιήσετε τη λειτουργία Surround.
 - ↳ Όταν είναι ενεργοποιημένη η λειτουργία Surround, ανάβει η ενδεικτική λυχνία **V.SURR** στην κύρια μονάδα. Δημιουργεί μια ακουστική εμπειρία με ήχο Surround.
 - ↳ Όταν απενεργοποιείται η λυχνία **V.SURR** στην κύρια μονάδα, ενεργοποιείται ο δικάναλος στερεοφωνικός ήχος, ο οποίος είναι ιδανικός για να ακούτε μουσική.

Ισοσταθμιστής

Αλλάξτε τις ρυθμίσεις υψηλής συχνότητας (πρίμα) και χαμηλής συχνότητας (μπάσα) του SoundBar.

- 1 Πατήστε **TREBLE +/-** ή **BASS +/-** για να αλλάξετε το επίπεδο των πρίμων ή των μπάσων.

Ενδεικτική λυχνία πρίμων/μπάσων

- Όταν αλλάζετε το επίπεδο των πρίμων ή των μπάσων, όλες οι λυχνίες στην κύρια μονάδα αναβοσβήνουν μία-μία. Αν το επίπεδο των πρίμων ή των μπάσων έχει οριστεί στο ελάχιστο, όλες οι λυχνίες απενεργοποιούνται.

Αυτόματη ρύθμιση έντασης ήχου

Για να διατηρείται ο ήχος σταθερός κατά τη μετάβαση σε διαφορετική πηγή, ενεργοποιήστε την αυτόματη ρύθμιση έντασης ήχου.

- 1 Πατήστε **AUTO VOLUME ON/OFF** για να ενεργοποιήσετε ή να απενεργοποιήσετε τη λειτουργία αυτόματης ρύθμισης έντασης ήχου.
↳ Όταν ενεργοποιείται ή απενεργοποιείται η λειτουργία αυτόματης ρύθμισης έντασης ήχου, η ενδεικτική λυχνία **V.SURR** αναβοσβήνει μία φορά.

Συγχρονισμός εικόνας και ήχου

Εάν ο ήχος και το βίντεο δεν είναι συγχρονισμένα, καθυστερήστε τον ήχο ώστε να ταιριάζει με το βίντεο.

- 1 Πατήστε **AUDIO SYNC +/-** για συγχρονισμό του ήχου με το βίντεο.

Νυχτερινή λειτουργία

Για ακρόαση σε χαμηλή ένταση, μειώστε την ένταση των δυνατών ήχων κατά την αναπαραγωγή ήχου. Η νυχτερινή λειτουργία είναι διαθέσιμη μόνο για κομμάτια ήχου Dolby Digital.

- 1 Πατήστε **NIGHT MODE ON/OFF** για να ενεργοποιήσετε ή να απενεργοποιήσετε τη νυχτερινή λειτουργία.
↳ Όταν ενεργοποιείται ή απενεργοποιείται η νυχτερινή λειτουργία, η ενδεικτική λυχνία **V.SURR** αναβοσβήνει μία φορά.



Σημείωση

- Εάν η λειτουργία αυτόματης ρύθμισης έντασης ήχου είναι ενεργοποιημένη, δεν μπορείτε να ενεργοποιήσετε τη νυχτερινή λειτουργία.

MP3 player

Συνδέστε το MP3 player για αναπαραγωγή των αρχείων ήχου ή της μουσικής σας.

Τι χρειάζεστε

- Ένα MP3 player.
 - Ένα καλώδιο στερεοφωνικού ήχου 3,5 χιλ.
- 1 Με το καλώδιο στερεοφωνικού ήχου 3,5 χιλ., συνδέστε τη συσκευή MP3 στην υποδοχή **MUSIC iLINK** του SoundBar.
 - 2 Πατήστε **MUSIC iLINK**.
 - 3 Πατήστε τα κουμπιά στο MP3 player για επιλογή και αναπαραγωγή αρχείων ήχου ή μουσικής.

Αναπαραγωγή ήχου μέσω Bluetooth

Μέσω Bluetooth, συνδέστε το SoundBar με μια συσκευή Bluetooth (όπως iPad, iPhone, iPod touch, τηλέφωνο Android ή φορητός υπολογιστής), ώστε να μπορείτε να ακούτε τα αρχεία ήχου που είναι αποθηκευμένα στη συσκευή αυτή μέσω των ηχείων του SoundBar.

Τι χρειάζεστε

- Μια συσκευή Bluetooth που υποστηρίζει το προφίλ Bluetooth A2DP, με έκδοση Bluetooth 2.1 + EDR.
 - Η εμβέλεια λειτουργίας μεταξύ του SoundBar και μιας συσκευής Bluetooth είναι περίπου 10 μέτρα.
- 1 Πατήστε **Bluetooth** στο τηλεχειριστήριο για να ρυθμίσετε το SoundBar στη λειτουργία Bluetooth.
↳ Η ένδειξη **AUX/Bluetooth** αναβοσβήνει γρήγορα.
 - 2 Στη συσκευή Bluetooth, ενεργοποιήστε τη λειτουργία Bluetooth, αναζητήστε και επιλέξτε το στοιχείο **Philips HTL5120** για να εκκινήσετε τη σύνδεση (για την

ενεργοποίηση της λειτουργίας Bluetooth, ανατρέξτε στο εγχειρίδιο χρήσης της συσκευής Bluetooth).

- Όταν σας ζητηθεί κωδικός πρόσβασης, πληκτρολογήστε "0000".

↳ Κατά τη διάρκεια της σύνδεσης, η ένδειξη αναβοσβήνει με πιο αργό ρυθμό.

3 Περιμένετε ώσπου να ακούσετε έναν ήχο "μπιπ" από το SoundBar.

↳ Όταν η σύνδεση Bluetooth επιτευχθεί ανάβει η ένδειξη **AUX/Bluetooth**.

↳ Εάν η σύνδεση αποτύχει, η ένδειξη **AUX/Bluetooth** αναβοσβήνει διαρκώς, με πιο αργό ρυθμό.

4 Επιλέξτε και αναπαραγάγετε αρχεία ήχου ή μουσική στη συσκευή Bluetooth.

- Εάν λάβετε κάποια κλήση κατά τη διάρκεια της αναπαραγωγής, η αναπαραγωγή διακόπτεται προσωρινά. Η αναπαραγωγή συνεχίζεται όταν ολοκληρωθεί η κλήση.

5 Για να εξέλθετε από τη λειτουργία Bluetooth, επιλέξτε μια άλλη πηγή.

- Όταν επιστρέψετε στη λειτουργία Bluetooth, η σύνδεση Bluetooth παραμένει ενεργή.

Αυτόματη αναμονή

Κατά την αναπαραγωγή πολυμέσων από μια συνδεδεμένη συσκευή, το SoundBar μεταβαίνει αυτόματα σε κατάσταση αναμονής εάν:

- δεν έχει πατηθεί κανένα κουμπί πηγής για 30 λεπτά και
- δεν εντοπιστεί αναπαραγωγή ήχου/βίντεο από μια συνδεδεμένη συσκευή.

Εφαρμογή εργοστασιακών ρυθμίσεων

Μπορείτε να επαναφέρετε το SoundBar στις προεπιλεγμένες εργοστασιακές ρυθμίσεις.

1 Πατήστε τα **TREBLE+**, **VOL-**, και **BASS+** σε διάστημα τριών δευτερολέπτων.

↳ Μόλις ολοκληρωθεί η επαναφορά των εργοστασιακών ρυθμίσεων, το SoundBar απενεργοποιείται και επανεκκινείται αυτόματα.



Σημείωση

- Η μετάδοση μουσικής ενδέχεται να διακόπτεται από τυχόν εμπόδια που παρεμβάλλονται μεταξύ της συσκευής και του SoundBar, όπως ο τοίχος, το μεταλλικό πλαίσιο που καλύπτει τη συσκευή ή άλλες συσκευές που λειτουργούν στην ίδια συχνότητα.
- Εάν θέλετε να συνδέσετε το SoundBar με άλλη συσκευή Bluetooth, απενεργοποιήστε τη συσκευή Bluetooth που είναι συνδεδεμένη αυτή τη στιγμή.
- Η Philips δεν εγγυάται 100% συμβατότητα με όλες τις συσκευές Bluetooth.

5 Στερέωση του SoundBar στον τοίχο

Πριν αναρτήσετε το SoundBar στον τοίχο, διαβάστε όλες τις προφυλάξεις ασφαλείας, (δείτε 'Ασφάλεια' στη σελίδα 2)

Ανάρτηση σε τοίχο

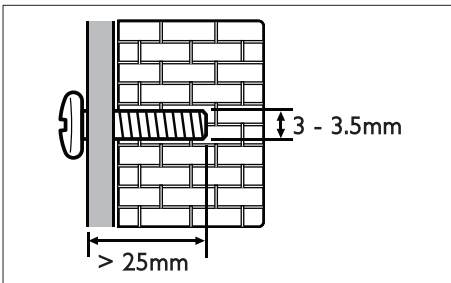


Σημείωση

- Η Koninklijke Philips Electronics N.V. δεν φέρει καμία απολύτως ευθύνη για ακατάλληλη ανάρτηση σε τοίχο που έχει ως αποτέλεσμα την πρόκληση ατυχήματος ή τραυματισμού. Εάν έχετε οποιαδήποτε απορία, επικοινωνήστε με το τμήμα Εξυπηρέτησης πελατών της Philips στη χώρα σας.
- Στερεώστε τη βάση στήριξης σε τοίχο που μπορεί να αντέξει το βάρος του προϊόντος και του στηρίγματος ανάρτησης.
- Πριν αναρτήσετε το SoundBar στον τοίχο, δεν χρειάζεται να αφαιρέσετε τα τέσσερα ελαστικά πέλματα από τη βάση του, καθώς δεν θα μπορέσετε να τα ξαναστερεώσετε.

Μήκος και διάμετρος της βίδας

Ανάλογα με τον τύπο του τοίχου στον οποίο θα στερεώσετε το βραχίονα, φροντίστε να χρησιμοποιήσετε βίδες με το κατάλληλο μήκος και διάμετρο.



Για περισσότερες πληροφορίες σχετικά με το πώς να στερεώσετε το SoundBar στον τοίχο, ανατρέξτε στον Οδηγό στερέωσης σε τοίχο.

6 Προδιαγραφές προϊόντος



Σημείωση

- Ο σχεδιασμός και οι προδιαγραφές υπόκεινται σε αλλαγές χωρίς προειδοποίηση.

Ενισχυτής

- Συνολική ισχύς εξόδου: 120 W RMS (+/- 0,5 dB, 30% THD) / 96 W RMS (+/- 0,5 dB, 10% THD)
- Απόκριση συχνοτήτων: 20 Hz-20 kHz / ± 3 dB
- Λόγος σήματος προς θόρυβο: > 65 dB (CCIR) / (A-σταθμισμένο)
- Ευαισθησία εισόδου:
 - AUX: 800 mV
 - Music iLink: 550 mV

Ήχος

- Είσοδος ψηφιακού ήχου S/PDIF:
 - Ομοαξονική: IEC 60958-3
 - Οπτική: TOSLINK

Bluetooth

- Προφίλ Bluetooth: A2DP
- Έκδοση Bluetooth: 2.1+EDR

Κύρια μονάδα

- Τροφοδοσία ρεύματος: 110-240 V~, 50-60 Hz
- Κατανάλωση ρεύματος: 40 W
- Κατανάλωση ρεύματος κατά την αναμονή: $\leq 0,5$ W
- Σύνθετη αντίσταση ηχείων:
 - Γούφερ: 3 ohm
 - Τουίτερ: 12 ohm

- Οδηγοί ηχείων: 2 γούφερ 102 χιλ. (4") + 2 τουίτερ 25,4 χιλ. (1")
- Διαστάσεις (Π×Υ×Β): 1.010 x 81 x 154 χιλ.
- Βάρος: 3,9 κιλά

Ανάρτηση σε τοίχο

- Διαστάσεις (Π×Υ×Β): 40 x 100 x 26,5 χιλ.
- Βάρος: 0,1 κ./έκαστο

Μπαταρίες τηλεχειριστηρίου

- 2 x AAA-R03-1,5 V

7 Αντιμετώπιση προβλημάτων



Προειδοποίηση

- Κίνδυνος ηλεκτροπληξίας. Μην αφαιρείτε ποτέ το περίβλημα του προϊόντος.

Για να εξακολουθεί να ισχύει η εγγύηση, μην επιχειρήσετε ποτέ να επιδιορθώσετε το προϊόν μόνοι σας. Εάν αντιμετωπίσετε προβλήματα κατά τη χρήση του προϊόντος, ελέγξτε τα παρακάτω σημεία πριν ζητήσετε επισκευή. Εάν συνεχίζετε να αντιμετωπίζετε προβλήματα, λάβετε υποστήριξη στη διεύθυνση www.philips.com/support.

Κύρια μονάδα

Τα κουμπιά του SoundBar δεν λειτουργούν.

- Αποσυνδέστε το SoundBar από την πρίζα για λίγα λεπτά και συνδέστε το ξανά.

Ήχος

Δεν παράγεται ήχος από τα ηχεία του SoundBar.

- Συνδέστε το καλώδιο ήχου από το SoundBar στην τηλεόρασή σας ή σε άλλες συσκευές. Δεν απαιτείται ξεχωριστή σύνδεση ήχου όταν:
 - το SoundBar και η τηλεόραση συνδέονται μέσω **HDMI ARC** ή
 - η συσκευή είναι συνδεδεμένη στην υποδοχή **HDMI IN** του SoundBar.
- Επαναφέρετε το SoundBar στις εργοστασιακές ρυθμίσεις (δείτε 'Εφαρμογή εργοστασιακών ρυθμίσεων' στη σελίδα 12).

- Στο τηλεχειριστήριο, επιλέξτε τη σωστή είσοδο ήχου.
- Βεβαιωθείτε ότι το SoundBar δεν βρίσκεται σε σίγαση.

Παραμορφωμένος ήχος ή ηχώ.

- Εάν αναπαράγετε ήχο από την τηλεόραση μέσω του SoundBar, βεβαιωθείτε ότι δεν είναι ενεργοποιημένη η σίγαση της τηλεόρασης.

Ο ήχος δεν είναι συγχρονισμένος με το βίντεο.

- Πατήστε **AUDIO SYNC +/-** για συγχρονισμό του ήχου με το βίντεο.

Bluetooth

Δεν είναι δυνατή η σύνδεση της συσκευής με το SoundBar.

- Η συσκευή δεν υποστηρίζει τα συμβατά προφίλ που απαιτούνται για το SoundBar.
- Δεν έχετε ενεργοποιήσει τη λειτουργία Bluetooth της συσκευής. Ανατρέξτε στο εγχειρίδιο χρήσης της συσκευής για να μάθετε πώς ενεργοποιείται η λειτουργία.
- Η συσκευή δεν έχει συνδεθεί σωστά. Συνδέστε τη συσκευή σωστά. (δείτε 'Αναπαραγωγή ήχου μέσω Bluetooth' στη σελίδα 11)
- Το SoundBar έχει συνδεθεί ήδη με άλλη συσκευή Bluetooth. Αποσυνδέστε τη συνδεδεμένη συσκευή και ξαναπροσπαθήστε.

Η ποιότητα της αναπαραγωγής ήχου από μια συνδεδεμένη συσκευή Bluetooth δεν είναι καλή.

- Η λήψη από το Bluetooth δεν είναι καλή. Μετακινήστε τη συσκευή πιο κοντά στο SoundBar ή απομακρύνετε τυχόν εμπόδια που παρεμβάλλονται μεταξύ της συσκευής και του SoundBar.

Η συνδεδεμένη συσκευή Bluetooth συνεχώς συνδέεται και αποσυνδέεται.

- Η λήψη από το Bluetooth δεν είναι καλή. Μετακινήστε τη συσκευή πιο κοντά στο SoundBar ή απομακρύνετε τυχόν εμπόδια που παρεμβάλλονται μεταξύ της συσκευής και του SoundBar.
- Απενεργοποιήστε τη λειτουργία Wi-Fi στη συσκευή Bluetooth, για την αποφυγή παρεμβολών.
- Σε ορισμένες συσκευές Bluetooth, η σύνδεση Bluetooth ενδέχεται να απενεργοποιείται αυτόματα για εξοικονόμηση ενέργειας. Αυτό δεν υποδηλώνει δυσλειτουργία του SoundBar.

8 Σημείωση

Αυτή η ενότητα περιέχει τις ανακοινώσεις περί νομικών δικαιωμάτων και εμπορικών σημάτων.

Συμμόρφωση

C € 0560

Το παρόν προϊόν συμμορφώνεται με τις προδιαγραφές της Ευρωπαϊκής Κοινότητας για παρεμβολές ραδιοφωνικών σημάτων. Με το παρόν, η Philips Consumer Lifestyle, δηλώνει ότι το προϊόν συμμορφώνεται με τις ουσιώδεις απαιτήσεις και τις λοιπές σχετικές διατάξεις της Οδηγίας 1999/5/EK. Στη διεύθυνση www.philips.com/support, μπορείτε να δείτε το εγχειρίδιο χρήσης της συσκευής σε μορφή Portable Document Format (PDF), όπου συμπεριλαμβάνεται και ένα αντίγραφο της Δήλωσης Συμμόρφωσης ΕΕ.

Εμπορικά σήματα



Έχει κατασκευαστεί κατόπιν αδείας υπό τους αριθμούς ευρεσιτεχνιών Η.Π.Α.: 5,956,674, 5,974,380, 6,487,535, καθώς και υπό άλλες ευρεσιτεχνίες στις Η.Π.Α. και στον υπόλοιπο κόσμο που έχουν εκδοθεί και εκκρεμούν. Το DTS, το σύμβολο και το DTS μαζί με το σύμβολο είναι σήματα κατατεθέντα και τα λογότυπα DTS Digital Surround και DTS είναι εμπορικά σήματα της DTS Inc. Το προϊόν

περιλαμβάνει λογισμικό. © DTS, Inc. Με την επιφύλαξη παντός δικαιώματος.



Κατασκευάζεται κατόπιν αδείας από τη Dolby Laboratories. Η ονομασία 'Dolby' και το σύμβολο του διπλού D αποτελούν εμπορικά σήματα των εργαστηρίων Dolby Laboratories.



Το ονομαστικό σήμα και τα λογότυπα Bluetooth® αποτελούν κατοχυρωμένα εμπορικά σήματα που ανήκουν στην Bluetooth SIG, Inc., και οποιαδήποτε χρήση τους από τη Philips γίνεται κατόπιν αδείας.



Οι όροι HDMI και HDMI High-Definition Multimedia Interface και το λογότυπο HDMI αποτελούν εμπορικά σήματα ή κατατεθέντα σήματα της HDMI Licensing LLC στις Ηνωμένες Πολιτείες και άλλες χώρες.

EC DECLARATION OF CONFORMITY

(DECLARATION DE CONFORMITE CE)

We / Nous, PHILIPS CONSUMER LIFESTYLE B.V.

(Name / Nom de l'entreprise)

TUSSENDIEPEN 4, 9206 AD DRACHTEN, THE NETHERLANDS

(address / adresse)

Declare under our responsibility that the electrical product(s):

(Déclarons sous notre propre responsabilité que le(s) produit(s) électrique(s):)

PHILIPS

HTL5120/12

(brand name, nom de la marque)

SOUNDBAR SPEAKER

(Type version or model, référence ou modèle)

(product description, description du produit)

To which this declaration relates is in conformity with the following harmonized standards:

(Auquel cette déclaration se rapporte, est conforme aux normes harmonisées suivantes)

(title, number and date of issue of the standard / titre, numéro et date de parution de la norme)

EN60065:2002+A1:2006+A11:2008+A2:2010+A12:2011

EN 55013:2001+A1: 2003+A2: 2006

EN 55020:2007+A11:2011

EN61000-3-2:2006+A1:2009+A2:2009

EN61000-3-3:2008

EN62301:2005

EN62311:2008

EN 300328 V1.7.1:2006

EN 301489-1 V1.9.2: 2011

EN 301489-17 V2.1.1: 2009

Following the provisions of :

(Conformément aux exigences essentielles et autres dispositions pertinentes de:)

1999/5/EC (R&TTE Directive)

2006/95/EC (Low Voltage Directive)

2004/108/EC (EMC Directive)

2011/65/EU (RoHS Directive)

2009/125/EC (ErP Directive)

- EC/1275/2008

And are produced under a quality scheme at least in conformity with ISO 9001 or CENELEC Permanent Documents

(Et sont fabriqués conformément à une qualité au moins conforme à la norme ISO 9001 ou aux Documents Permanents CENELEC)

Telefication

NB

The Notified Body performed

(L'Organisme Notifié)

(Name and number/ nom et numéro)

(a effectué)

(description of intervention /

description de l'intervention)

12214133/AA/00

And issued the certificate,

(et a délivré le certificat)

(certificate number / numéro du certificat)

Remarks:

(Remarques:)

Drachten, Netherlands, August 30, 2012

(place, date / lieu, date)



A. Speelman, CL Compliance Manager

(signature, name and function / signature, nom et fonction)



Specifications are subject to change without notice
© 2013 Koninklijke Philips Electronics N.V.
All rights reserved.

HTL5120_12_UM_V3.0

