

Immer für Sie da

Hier können Sie Ihr Produkt registrieren und Unterstützung erhalten:
www.philips.com/welcome



HTL5120



Benutzerhandbuch

PHILIPS

Inhaltsangabe

1 Wichtig	2
Sicherheit	2
Pflege Ihres Geräts	3
Umweltschutz	3
Hilfe und Support	4

2 Ihr SoundBar	5
Hauptgerät	5
Fernbedienung	5
Anschlüsse	7

3 Verbinden	8
Fernsehanschluss	8
Anschließen digitaler Geräte über HDMI	8
Anschließen eines Audioausgangs von einem Fernseher und anderen Geräten	9

4 Verwenden Ihres SoundBars	10
Einstellen der Lautstärke	10
Tonauswahl	10
MP3-Player	11
Audiowiedergabe über Bluetooth	11
Auto standby	12
Verwenden der Werkseinstellungen	12

5 Wandmontage Ihres SoundBar	13
Wandhalterung	13

6 Produktspezifikationen	14
---------------------------------	----

7 Fehlerbehebung	15
-------------------------	----

8 Hinweis	17
Prüfzeichen	17
Marken	17

1 Wichtig

Lesen Sie alle Anweisungen gründlich durch, bevor Sie Ihr Gerät verwenden. Wenn Sie sich bei der Verwendung nicht an die folgenden Hinweise halten, erlischt Ihre Garantie.

Sicherheit

Risiko von Stromschlägen und Brandgefahr!

- Setzen Sie das Gerät sowie das Zubehör weder Regen noch Wasser aus. Platzieren Sie niemals Behälter mit Flüssigkeiten wie Vasen in der Nähe des Geräts. Wenn das Gerät außen oder innen mit Flüssigkeit in Kontakt kommt, ziehen Sie sofort den Netzstecker. Kontaktieren Sie das Philips Kundendienstzentrum, um das Gerät vor der erneuten Nutzung überprüfen zu lassen.
- Setzen Sie das Gerät sowie das Zubehör nie offenem Feuer oder anderen Wärmequellen (z. B. direktem Sonnenlicht) aus.
- Führen Sie keine Gegenstände in die Lüftungsschlitze oder andere Öffnungen des Produkts ein.
- Wenn der Netzstecker bzw. Gerätestecker als Trennvorrichtung verwendet wird, muss die Trennvorrichtung frei zugänglich bleiben.
- Trennen Sie das Gerät vor Gewittern vom Netzanschluss.
- Ziehen Sie immer am Stecker, um das Stromkabel vom Netzanschluss zu trennen, niemals am Kabel.

Kurzschluss- und Feuergefahr!

- Stellen Sie vor dem Verbinden des Geräts mit dem Stromnetz sicher, dass die Netzspannung mit dem auf der Rückseite oder Unterseite des Geräts aufgedruckten Wert übereinstimmt. Verbinden Sie das Gerät nicht mit dem Netzanschluss, falls die Spannung nicht mit diesem Wert übereinstimmt.

Gefahr von Beschädigungen für den SoundBar und Verletzungsgefahr!

- Für Produkte, die an der Wand montiert werden können, verwenden Sie nur die mitgelieferte Wandhalterung. Bringen Sie die Wandhalterung an einer Wand an, die das Gesamtgewicht des Produkts und der Wandhalterung tragen kann. Koninklijke Philips Electronics N.V. haftet nicht für eine unsachgemäße Wandmontage, die Unfälle, Verletzungen oder Sachschäden zur Folge hat.
- Platzieren Sie das Gerät niemals auf Netzkabeln oder anderen elektrischen Geräten.
- Wenn das Gerät bei Temperaturen unter 5 °C transportiert wird, packen Sie es aus, und warten Sie, bis es Zimmertemperatur erreicht hat, bevor Sie es mit dem Netzanschluss verbinden.
- Teile dieses Produkts können aus Glas sein. Seien Sie vorsichtig, um Verletzung und Beschädigungen zu vermeiden.

Risiko der Überhitzung!

- Stellen Sie dieses Gerät nicht in einem geschlossenen Bereich auf. Das Gerät benötigt an allen Seiten einen Lüftungsabstand von mindestens 10 cm. Stellen Sie sicher, dass keine Vorhänge und anderen Gegenstände die Lüftungsschlitze des Geräts abdecken.

Kontamination möglich!

- Verwenden Sie niemals zugleich alte und neue Batterien oder Batterien unterschiedlichen Typs (z. B. Zink-Kohle- und Alkali-Batterien).
- Es besteht Explosionsgefahr, wenn Batterien nicht ordnungsgemäß eingesetzt werden. Ersetzen Sie die Batterien nur durch Batterien desselben bzw. eines gleichwertigen Typs.
- Nehmen Sie die Batterien heraus, wenn sie leer sind oder wenn die Fernbedienung längere Zeit nicht verwendet wird.
- Batterien enthalten chemische Substanzen und müssen ordnungsgemäß entsorgt werden.

Gefahr des Verschluckens von Batterien!

- Das Produkt bzw. die Fernbedienung kann eine münz-/knopfähnliche Batterie enthalten, die verschluckt werden könnte. Bewahren Sie die Batterie jederzeit außerhalb der Reichweite von Kindern auf! Wenn die Batterie verschluckt wird, kann dies zu ernsthaften Verletzungen oder zum Tod führen. Innerhalb von zwei Stunden nach dem Verschlucken können schwere innere Entzündungen auftreten.
- Wenn Sie glauben, dass eine Batterie verschluckt wurde oder anderweitig in den Körper gelangt ist, konsultieren Sie umgehend einen Arzt.
- Wenn Sie die Batterien austauschen, bewahren Sie alle neuen und gebrauchten Batterien außerhalb der Reichweite von Kindern auf. Vergewissern Sie sich, dass das Batteriefach vollständig geschlossen ist, nachdem Sie die Batterie ausgetauscht haben.
- Wenn das Batteriefach nicht vollständig geschlossen werden kann, verwenden Sie das Produkt nicht mehr: Bewahren Sie es außerhalb der Reichweite von Kindern auf, und wenden Sie sich an den Hersteller.



Gerät der GERÄTEKLASSE II mit doppelter Isolierung und ohne Schutzleiter.

Pflege Ihres Geräts

Reinigen Sie das Gerät nur mit einem Mikrofasertuch.

Umweltschutz



Ihr Gerät wurde unter Verwendung hochwertiger Materialien und Komponenten entwickelt und hergestellt, die recycelt und wiederverwendet werden können.



Befindet sich dieses Symbol (durchgestrichene Abfalltonne auf Rädern) auf dem Gerät, bedeutet dies, dass für dieses Gerät die Europäische Richtlinie 2002/96/EG gilt. Informieren Sie sich über die örtlichen Bestimmungen zur getrennten Sammlung elektrischer und elektronischer Geräte. Richten Sie sich nach den örtlichen Bestimmungen und entsorgen Sie Altgeräte nicht über Ihren Hausmüll. Durch die korrekte Entsorgung Ihrer Altgeräte werden Umwelt und Menschen vor möglichen negativen Folgen geschützt.



Ihr Produkt enthält Batterien, die der Europäischen Richtlinie 2006/66/EG unterliegen. Diese dürfen nicht mit dem normalen Hausmüll entsorgt werden. Bitte informieren Sie sich über die örtlichen Bestimmungen zur gesonderten Entsorgung von Batterien, da durch die korrekte Entsorgung Umwelt und Menschen vor möglichen negativen Folgen geschützt werden.

Hilfe und Support

Philips bietet umfangreichen Online-Support. Besuchen Sie unsere Website unter www.philips.com/support, wenn Sie folgende Aktivitäten durchführen möchten:

- Herunterladen des vollständigen Benutzerhandbuchs
- Drucken der Kurzanleitung
- Anzeigen der Videoanleitungen (nur für ausgewählte Modelle verfügbar)
- Suchen von Antworten auf häufig gestellte Fragen (FAQs)
- Einsenden spezieller Fragen per E-Mail
- Kontaktaufnahmen mit einem unserer Support-Mitarbeiter

Befolgen Sie die Anweisungen auf der Website zur Auswahl Ihrer Sprache, und geben Sie dann die Modellnummer Ihres Produkts ein.

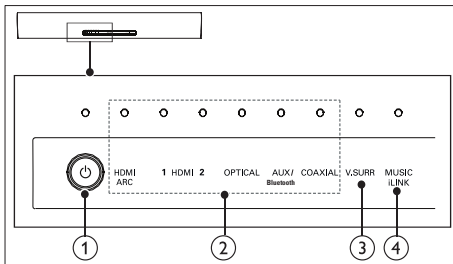
Sie können sich für Support auch an ein Philips Service-Center in Ihrem Land wenden. Bevor Sie Philips kontaktieren, sollten Sie das Modell und die Seriennummer Ihres Produkts notieren. Diese Informationen finden Sie auf der Rück- oder Unterseite Ihres Produkts.

2 Ihr SoundBar

Herzlichen Glückwunsch zu Ihrem Kauf und willkommen bei Philips! Um die Unterstützung von Philips optimal nutzen zu können, sollten Sie Ihren SoundBar unter www.philips.com/welcome registrieren.

Hauptgerät

In diesem Abschnitt wird das Hauptgerät im Überblick dargestellt.



- ① **⏻ (Standby-Ein/Standby-Anzeige)**
 - Einschalten des SoundBars oder Wechsel in den Standby-Modus.
 - Wenn sich der SoundBar im Standby-Modus befindet, leuchtet die Standby-Anzeige rot.
- ② **Lautstärkeanzeige/Quellenanzeigen**

Wenn Sie die Lautstärke ändern, leuchten die Lautstärkeanzeigen zur Anzeige der Lautstärke.

Die Quellenanzeige leuchtet, wenn eine Quelle ausgewählt wurde.

 - **HDMI ARC:** Leuchtet, wenn Sie "HDMI ARC" als Eingangsquelle auswählen.
 - **HDMI 1:** Leuchtet auf, wenn Sie "HDMI IN 1" als die Eingangsquelle auswählen. Blinkt fünf Sekunden, wenn Sie Dolby-Audio wiedergeben.
 - **HDMI 2:** Leuchtet auf, wenn Sie "HDMI IN 2" als die Eingangsquelle

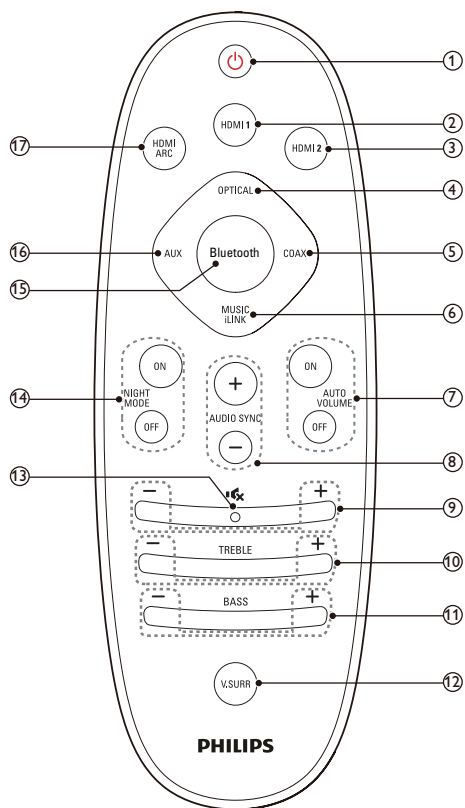
auswählen. Blinkt fünf Sekunden, wenn Sie DTS-Audio wiedergeben.

- **OPTICAL:** Leuchtet auf, wenn Sie zu einer optischen Eingangsquelle schalten
- **AUX/Bluetooth:** Leuchtet auf, wenn Sie zu einer analogen Eingangsquelle schalten. Blinkt, wenn Sie in den Bluetooth-Modus schalten.
- **COAXIAL:** Leuchtet auf, wenn Sie zu einer koaxialen Eingangsquelle schalten

- ③ **Lautstärkeanzeige/V.SURR-Anzeige**
 - Wenn Sie die Lautstärke ändern, leuchten die Lautstärkeanzeigen zur Anzeige der Lautstärke.
 - Leuchtet, wenn Sie Virtual Surround Sound auswählen.
- ④ **Lautstärkeanzeige/MUSIC iLINK-Anzeige**
 - Wenn Sie die Lautstärke ändern, leuchten die Lautstärkeanzeigen zur Anzeige der Lautstärke.
 - Leuchtet auf, wenn Sie "MUSIC iLINK" als Eingangsquelle auswählen.

Fernbedienung

In diesem Abschnitt wird die Fernbedienung im Überblick dargestellt.



Wechseln der Audioquelle zum optischen Anschluss.

- ⑤ **COAX**
Wechseln der Audioquelle zum koaxialen Anschluss.
- ⑥ **MUSIC iLINK**
Wechseln der Audioquelle zum MUSIC iLINK-Anschluss.
- ⑦ **AUTO VOLUME ON/OFF**
Ein-/Ausschalten der automatischen Lautstärke
- ⑧ **AUDIO SYNC +/-**
Erhöhen/Verringern der Audioverzögerung.
- ⑨ **+/- (Lautstärke)**
Erhöhen oder Verringern der Lautstärke.
- ⑩ **TREBLE +/-**
Erhöhen oder verringern der Höhen.
- ⑪ **BASS +/-**
Erhöhen oder verringern der Bässe.
- ⑫ **V.SURR**
Umschalten zwischen Stereo und Virtual Surround Sound.
- ⑬ **⏻ (Stummschaltung)**
Stummschalten oder erneutes Einschalten des Tons.
- ⑭ **NIGHT MODE ON/OFF**
Ein-/Ausschalten des Nachtmodus.
- ⑮ **Bluetooth**
Wechseln in den Bluetooth-Modus.
- ⑯ **AUX**
Wechseln der Audioquelle zum AUX-Anschluss.
- ⑰ **HDMI ARC**
Wechseln der Quelle zum HDMI ARC-Anschluss. HDMI ARC kann nur ausgewählt werden, wenn Sie Ihren SoundBar über HDMI ARC mit einem HDMI ARC-kompatiblen Fernseher verbinden.

- ① **⏻ (Standby-Ein)**
 - Einschalten des SoundBars oder Wechseln in den Standby-Modus.
 - Wenn EasyLink aktiviert ist, werden durch Gedrückthalten der Taste über einen Zeitraum von mindestens 3 Sekunden alle HDMI-CEC-kompatiblen Geräte in den Standby-Modus versetzt.

- ② **HDMI 1**
Wechseln der Quelle zum HDMI IN 1-Anschluss.

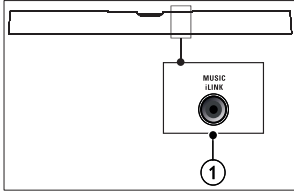
- ③ **HDMI 2**
Wechseln der Quelle zum HDMI IN 2-Anschluss.

- ④ **OPTISCH**

Anschlüsse

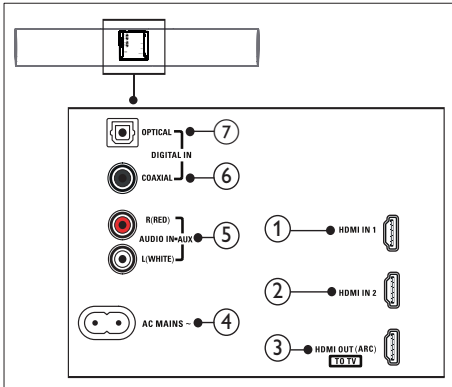
In diesem Abschnitt erhalten Sie einen Überblick über die Anschlüsse Ihres SoundBar.

Anschlüsse auf der Rückseite



- ① **MUSIC iLINK**
Audioeingang für einen MP3-Player.

Anschlüsse an der Unterseite



- ① **HDMI IN 1**
Verbinden mit HDMI-Ausgabe bei einem digitalen Gerät.
- ② **HDMI IN 2**
Verbinden mit HDMI-Ausgabe bei einem digitalen Gerät.
- ③ **TO TV-HDMI OUT (ARC)**
Anschluss für den HDMI-Eingang des Fernsehers.

- ④ **AC MAINS~**
Anschluss an die Stromversorgung.
- ⑤ **AUDIO IN-AUX**
Anschluss für einen analogen Audioausgang des Fernsehers oder eines analogen Geräts.
- ⑥ **DIGITAL IN-COAXIAL**
Anschluss für einen koaxialen Audioausgang des Fernsehers oder eines digitalen Geräts.
- ⑦ **DIGITAL IN-OPTICAL**
Anschluss für einen optischen Audioausgang des Fernsehers oder eines digitalen Geräts.

3 Verbinden

Dieser Abschnitt erläutert, wie Sie Ihren SoundBar an einen Fernseher und andere Geräte anschließen.

Informationen zu den wichtigsten Anschlüssen des SoundBars und den Zubehörteilen finden Sie in der Kurzanleitung.

Hinweis

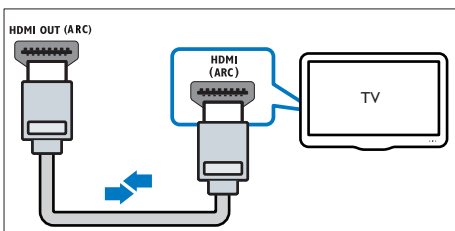
- Informationen zum Gerätetyp und zur Stromversorgung finden Sie auf dem Typenschild auf der Rück- oder Unterseite des Produkts.
- Vergewissern Sie sich vor dem Herstellen oder Ändern von Verbindungen, dass alle Geräte vom Stromnetz getrennt sind.

Fernsehanschluss

Anschließen Ihres SoundBars an einen Fernseher: Sie können den Ton von Fernsehprogrammen über die Lautsprecher Ihres SoundBars hören. Verwenden Sie für Ihren SoundBar und Ihren Fernseher die hochwertigsten Kabel.

Anschluss an den Fernseher über HDMI (ARC)

Ihr SoundBar unterstützt HDMI mit Audio Return Channel (ARC). Wenn Ihr Fernseher HDMI ARC-kompatibel ist, können Sie den Ton des Fernsehers mithilfe eines HDMI-Kabels über Ihren SoundBar hören.



1 Verbinden Sie den **HDMI OUT (ARC)**-Anschluss an Ihrem SoundBar über ein Hochgeschwindigkeits-HDMI-Kabel mit dem **HDMI ARC**-Anschluss am Fernseher:

- Der **HDMI ARC**-Anschluss am Fernseher kann unterschiedlich gekennzeichnet sein. Weitere Informationen finden Sie im Benutzerhandbuch des Fernsehers.

2 Aktivieren Sie die HDMI-CEC-Funktion auf Ihrem Fernseher. Weitere Informationen finden Sie im Benutzerhandbuch des Fernsehers.

Hinweis

- Wenn Ihr Fernseher nicht mit HDMI ARC kompatibel ist, schließen Sie ein Audiokabel an, um den Ton des Fernsehers über Ihren SoundBar zu hören. (siehe 'Anschließen eines Audioausgangs von einem Fernseher und anderen Geräten' auf Seite 9)
- Wenn Ihr Fernseher über einen DVI-Anschluss verfügt, können Sie einen HDMI/DVI-Adapter verwenden, um den Fernseher anzuschließen. Einige der Funktionen stehen jedoch möglicherweise nicht zur Verfügung.

Anschließen digitaler Geräte über HDMI

Schließen Sie digitale Geräte wie eine Set-Top-Box, einen DVD/Blu-ray Player oder eine Spielekonsole über einen einfachen HDMI-Anschluss an Ihren SoundBar an. Wenn Sie die Geräte auf diese Weise anschließen und eine Datei oder ein Spiel wiedergeben, wird das

- Video automatisch auf Ihrem Fernseher dargestellt und der
- Ton wird automatisch auf Ihrem SoundBar abgespielt.

1 Verbinden Sie den **HDMI OUT**-Anschluss bei Ihrem digitalen Gerät mit dem **HDMI IN 1/2** bei Ihrem SoundBar mithilfe eines Hochgeschwindigkeits-HDMI-Kabels.

- 2 Verbinden Sie Ihren SoundBar über **HDMI OUT (ARC)** mit dem Fernseher:
 - Wenn der Fernseher nicht mit HDMI CEC kompatibel ist, wählen Sie bei Ihrem Fernseher den richtigen Video-Eingang aus.
- 3 Schalten Sie am angeschlossenen Gerät die HDMI-CEC-Funktion ein. Einzelheiten finden Sie im Benutzerhandbuch des Geräts.

Anschließen eines Audioausgangs von einem Fernseher und anderen Geräten

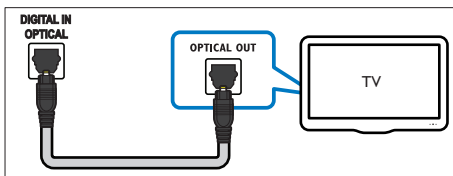
Geben Sie Audio vom Fernseher oder von anderen Geräten über die Lautsprecher Ihres SoundBar wieder.
Verwenden Sie für Ihren Fernseher, Ihren SoundBar und andere Geräte die hochwertigsten Kabel.

Hinweis

- Wenn Ihr SoundBar und Ihr Fernseher über HDMI ARC verbunden sind, wird keine Audioverbindung benötigt.

Option 1: Anschluss über ein digitales optisches Kabel

Beste Audioqualität

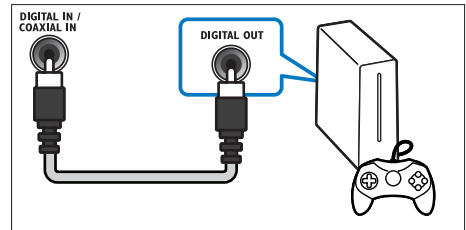


- 1 Verbinden Sie den **OPTICAL**-Anschluss Ihres SoundBar über ein optisches Kabel

- mit dem **OPTICAL OUT**-Anschluss Ihres Fernsehers oder eines anderen Geräts.
- Der digitale optische Anschluss kann mit **SPDIF** oder **SPDIF OUT** gekennzeichnet sein.

Option 2: Anschluss über ein digitales Koaxialkabel

Gute Audioqualität

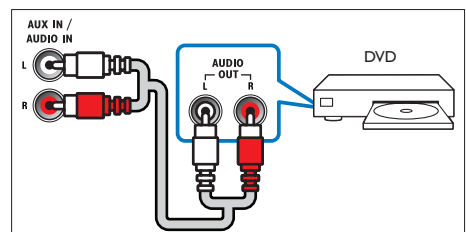


- 1 Verbinden Sie den **COAXIAL**-Anschluss Ihres SoundBar über ein Koaxialkabel mit dem **COAXIAL/DIGITAL OUT**-Anschluss Ihres Fernsehers oder eines anderen Geräts.
 - Der digitale Koaxialanschluss kann mit **DIGITAL AUDIO OUT** gekennzeichnet sein.

Option 3: Anschluss über analoge Audiokabel

Normale Audioqualität

- 1 Verbinden Sie die **AUX**-Anschlüsse Ihres SoundBar über ein analoges Kabel mit den **AUDIO OUT**-Anschlüssen Ihres Fernsehers oder eines anderen Geräts.



4 Verwenden Ihres SoundBars

Dieses Kapitel unterstützt Sie bei der Verwendung Ihres SoundBars, um Audioinhalte von angeschlossenen Geräten wiederzugeben.

Vor Beginn ...

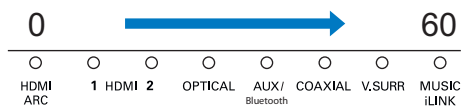
- Stellen Sie die notwendigen, in der Kurzanleitung und dem Benutzerhandbuch beschriebenen Verbindungen her.
- Schalten Sie den SoundBar zur richtigen Quelle für andere Geräte.

Einstellen der Lautstärke

- 1 Drücken Sie **+/- (Lautstärke)**, um die Lautstärke zu erhöhen/verringern.
 - Drücken Sie **⏏ (Stummschaltung)**, um die Stummschaltung zu aktivieren.
 - Um den Ton wieder einzuschalten, drücken Sie erneut die Taste **⏏ (Stummschaltung)**, oder drücken Sie **+/- (Lautstärke)**.

Lautstärkeanzeige

- Wenn Sie die Lautstärke ändern, leuchten ein oder mehrere **Lautstärkeanzeige** (bis zu 8 Anzeigen) auf dem Hauptgerät auf, um die Lautstärke anzuzeigen. Je mehr Anzeigen aufleuchten, desto größer ist die Lautstärke.



- Wenn Sie die Lautstärketaste fünf Sekunden lang nicht drücken, erlöschen die Lautstärkeanzeigen, und die aktuelle Quellenanzeige sowie die Soundmodusanzeige leuchten auf.

Tonauswahl

Dieser Abschnitt erläutert, wie Sie den idealen Ton für Ihre Videos oder Musik auswählen.

Modus für Surround Sound

Genießen Sie ein unvergleichliches Audio-Erlebnis mit den Surround-Modi.

- 1 Drücken Sie wiederholt **V.SURR**, um den Raumklang-Modus ein- bzw. auszuschalten.
 - ↳ Wenn der Surround-Modus aktiviert ist leuchtet die **V.SURR**-Anzeige auf dem Hauptgerät. Erzeugt ein Surround-Hörerlebnis.
 - ↳ Wenn die **V.SURR**-Anzeige auf dem Hauptgerät ausgeschaltet ist, ist der 2-Kanal-Stereosound aktiviert – ideal für die Wiedergabe von Musik.

Equalizer

Sie können die Einstellungen für den hohen Frequenzbereich (Höhen) und den niedrigen Frequenzbereich (Bass) des SoundBars ändern.

- 1 Drücken Sie **TREBLE +/-** oder **BASS +/-**, um die Höhe oder den Basspegel zu ändern.

Anzeige für die Höhen/Bässe

- Wenn Sie die Höhen oder den Basspegel ändern, blinken alle Anzeigen auf dem Hauptgerät einzeln. Wenn die Höhen oder Basspegel auf ein Minimum gesetzt werden, schalten sich alle Anzeigen aus.

Automatische Lautstärke

Schalten Sie die automatische Lautstärke ein, um eine konstante Lautstärke beizubehalten, wenn sie zu einer anderen Quelle umschalten.

- 1 Drücken Sie **AUTO VOLUME ON/OFF**, um die automatische Lautstärke ein-/ auszuschalten.

- ↳ Wenn die automatische Lautstärke ein-/ausgeschaltet ist, blinkt die **V.SURR**-Anzeige einmal.

Synchronisieren von Bild und Ton

Wenn die Audio- und Videowiedergabe nicht synchronisiert ist, können Sie die Audiowiedergabe verzögern, sodass sie der Videowiedergabe entspricht.

- 1 Drücken Sie **AUDIO SYNC +/-**, um die Audio- und Videowiedergabe zu synchronisieren.

Nachtmodus

Für eine Wiedergabe mit geringer Lautstärke verringern Sie die Lautstärke lauter Töne bei der Audiowiedergabe. Der Nachtmodus steht nur bei Dolby Digital zur Verfügung.

- 1 Drücken Sie **NIGHT MODE ON/OFF**, um den Nachtmodus an-/auszuschalten.
 - ↳ Wenn der Nachtmodus ein-/ausgeschaltet ist, blinkt die **V.SURR**-Anzeige einmal.

Hinweis

- Wenn die automatische Lautstärke eingestellt ist, können Sie den Nachtmodus nicht einschalten.

MP3-Player

Schließen Sie Ihren MP3-Player zur Wiedergabe Ihrer Audio- oder Musikdateien an.

Was wird benötigt?

- Ein MP3-Player.
 - Ein Stereo-Audiokabel (3,5 mm).
- 1 Schließen Sie den MP3-Player mit dem 3,5 mm Stereo-Audiokabel an den **MUSIC iLINK**-Anschluss Ihres SoundBar an.
 - 2 Drücken Sie die Taste **MUSIC iLINK**.

- 3 Drücken Sie die Tasten auf dem MP3-Player, um Audio- bzw. Musikdateien auszuwählen und abzuspielen.

Audiowiedergabe über Bluetooth

Verbinden Sie den SoundBar über Bluetooth mit Ihrem Bluetooth-Gerät (z. B. iPad, iPhone, iPod touch, Androidtelefon oder Laptop), und Sie können Audiodateien, die auf dem Gerät gespeichert sind, über die Lautsprecher Ihres SoundBar anhören.

Was wird benötigt?

- Ein Bluetooth-Gerät, das Bluetooth-Profil A2DP unterstützt und über Bluetooth-Version als 2.1 + EDR verfügt.
- Die Reichweite zwischen dem SoundBar und einem Bluetooth-Gerät beträgt ca. 10 Meter.

- 1 Drücken Sie **Bluetooth** auf der Fernbedienung, um den SoundBar in den Bluetooth-Modus zu schalten.
 - ↳ Die **AUX/Bluetooth**-Anzeige blinkt schnell.

- 2 Schalten Sie auf dem Bluetooth-Gerät Bluetooth ein, suchen Sie **Philips HTL5120**, und wählen Sie es aus, um die Verbindung aufzubauen (Informationen dazu, wie Sie Bluetooth einschalten, entnehmen Sie dem Benutzerhandbuch des Bluetooth-Geräts).
 - Wenn Sie zur Eingabe eines Kennworts aufgefordert werden, geben Sie "0000" ein.
 - ↳ Während der Verbindung blinkt die Anzeige langsamer.

- 3 Warten Sie, bis Sie ein akustisches Signal vom SoundBar hören.
 - ↳ Wenn die Bluetooth-Verbindung erfolgreich hergestellt wird, leuchtet die **AUX/Bluetooth**-Anzeige auf.
 - ↳ Wenn die Verbindung fehlschlägt, blinkt die **AUX/Bluetooth**-Anzeige kontinuierlich langsam.

4 Wählen Sie Audiodateien oder Musik auf Ihrem Bluetooth-Gerät aus, und geben Sie sie wieder:

- Wenn während der Wiedergabe ein Anruf eingeht, wird die Musikwiedergabe unterbrochen. Die Wiedergabe wird nach Beenden des Anrufs wieder aufgenommen.

5 Um Bluetooth zu beenden, wählen Sie eine andere Quelle aus.

- Wenn Sie zurück in den Bluetooth-Modus schalten, bleibt die Bluetooth-Verbindung aktiv.



Hinweis

- Die Musikübertragung kann von Hindernissen zwischen dem Gerät und dem SoundBar, z. B. einer Wand, dem Metallgehäuse des Geräts oder anderen nahegelegenen Geräten, die die gleiche Frequenz verwenden, beeinträchtigt werden.
- Wenn Sie Ihren SoundBar mit einem anderen Bluetooth-Gerät verbinden möchten, deaktivieren Sie das aktuell verbundene Bluetooth-Gerät.
- Philips kann eine vollständige Kompatibilität mit allen Bluetooth-Geräten nicht garantieren.

Verwenden der Werkseinstellungen

Sie können Ihren SoundBar auf die Werkseinstellungen zurücksetzen.

1 Drücken Sie **TREBLE+**, **VOL-**, und **BASS+** innerhalb von drei Sekunden.

- ↳ Wenn die Werkseinstellungen vollständig wiederhergestellt wurden, schaltet sich der SoundBar automatisch ab und startet neu.

Auto standby

Bei der Medienwiedergabe von einem verbundenen Gerät schaltet sich der SoundBar automatisch in den Standby-Modus, wenn:

- 30 Minuten lang keine Taste gedrückt wurde, und
- keine Audio-/Videowiedergabe von einem angeschlossenen Gerät erkannt wird.

5 Wandmontage Ihres SoundBar

Bevor Sie Ihren SoundBar an der Wand befestigen, lesen Sie alle Sicherheitshinweise. (siehe 'Sicherheit' auf Seite 2)

Wandhalterung

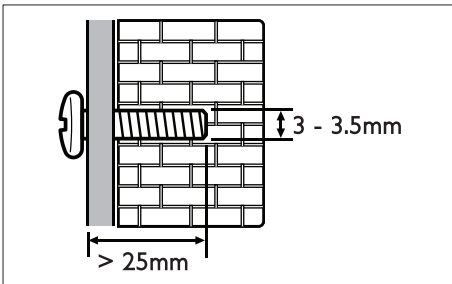


Hinweis

- Koninklijke Philips Electronics N.V. haftet nicht für eine unsachgemäße Wandmontage, die Unfälle, Verletzungen oder Sachschäden zur Folge hat. Wenn Sie Fragen haben, wenden Sie sich an das Philips Service-Center in Ihrem Land.
- Bringen Sie die Wandhalterung an einer Wand an, die das Gesamtgewicht des Produkts und der Wandhalterung tragen kann.
- Vor dem Anbringen an der Wand sollten Sie die vier GummifüÙe von der Unterseite des SoundBar entfernen; andernfalls können die GummifüÙe nicht wieder angebracht werden.

Schraubenlänge/-durchmesser

Vergewissern Sie sich je nach Art der Wandhalterung, dass Sie Schrauben mit einer geeigneten Länge und einem geeigneten Durchmesser verwenden.



Informationen zur Wandmontage Ihres SoundBars finden Sie in der Anleitung zur Wandmontage.

6 Produktspezifikationen



Hinweis

- Technische Daten und Design können ohne vorherige Ankündigung geändert werden.

- Abmessungen (B × H × T):
1010 × 81 × 154 mm
- Gewicht: 3,9 kg

Wandmontage

- Abmessungen (B × H × T):
40 × 100 × 26,5 mm
- Gewicht: je 0,1 kg

Batterien für Fernbedienung

- 2 × AAA-R03-1,5V

Verstärker

- Gesamtausgangsleistung: 120 W RMS (+/- 0,5 dB, 30 % Klirrfaktor) / 96 W RMS (+/- 0,5 dB, 10 % Klirrfaktor)
- Frequenzgang: 20 Hz bis 20 kHz / ±3 dB
- Signal-/Rauschverhältnis: > 65 dB (CCIR) / (A-gewichtet)
- Eingangsempfindlichkeit:
 - AUX: 800 mV
 - Music iLink: 550 mV

Audio

- S/PDIF digitaler Audio-Eingang:
 - Koaxial: IEC 60958-3
 - Optisch: TOSLINK

Bluetooth

- Bluetooth-Profil: A2DP
- Bluetooth-Version: 2.1+EDR

Hauptgerät

- Stromversorgung: 110 – 240 V~; 50 – 60 Hz
- Stromverbrauch: 40 W
- Standby-Stromverbrauch: ≤ 0,5 W
- Lautsprecherimpedanz:
 - Woofer: 3 Ohm
 - Hochtöner: 12 Ohm
- Lautsprechertreiber: 2 × 102 mm Woofer + 2 × 25,4 mm Hochtöner

7 Fehlerbehebung



Warnung

- Stromschlaggefahr! Öffnen Sie auf keinen Fall das Gehäuse des Geräts.

Bei eigenhändigen Reparaturversuchen verfällt die Garantie.

Wenn Sie bei der Verwendung dieses Geräts Probleme feststellen, prüfen Sie bitte die folgenden Punkte, bevor Sie Serviceleistungen anfordern. Wenn das Problem weiterhin besteht, holen Sie sich Unterstützung unter www.philips.com/support.

Hauptgerät

Die Knöpfe auf dem SoundBar funktionieren nicht.

- Trennen Sie den SoundBar einige Minuten lang von der Stromversorgung, und schließen Sie ihn dann erneut an.

Sound

Kein Sound von den SoundBar-Lautsprechern.

- Verbinden Sie das Audiokabel des SoundBars mit dem Fernseher oder anderen Geräten. In folgenden Fällen benötigen Sie keine separate Audioverbindung:
 - Der SoundBar und der Fernseher sind über den **HDMI ARC**-Anschluss verbunden, oder
 - ein Gerät ist mit dem **HDMI IN**-Anschluss am SoundBar verbunden.
- Setzen Sie das SoundBar-System auf die Werkseinstellungen zurück. (siehe 'Verwenden der Werkseinstellungen' auf Seite 12)
- Wählen Sie auf der Fernbedienung den richtigen Audioeingang aus.

- Vergewissern Sie sich, dass der SoundBar nicht stummgeschaltet ist.

Verzerrter Ton oder Echo.

- Wenn Sie Audio vom Fernseher über den SoundBar wiedergeben, vergewissern Sie sich, dass der Fernseher nicht stummgeschaltet ist.

Die Audio- und Videowiedergabe wird nicht synchronisiert.

- Drücken Sie **AUDIO SYNC +/-**, um die Audio- und Videowiedergabe zu synchronisieren.

Bluetooth

Ein Gerät kann keine Verbindung mit dem SoundBar herstellen.

- Das Gerät unterstützt nicht die für den SoundBar erforderlichen Profile.
- Sie haben die Bluetooth-Funktion des Geräts nicht aktiviert. Anweisungen zum Aktivieren dieser Funktion finden Sie im Benutzerhandbuch des Geräts.
- Das Gerät ist nicht ordnungsgemäß verbunden. Verbinden Sie das Gerät ordnungsgemäß. (siehe 'Audiowiedergabe über Bluetooth' auf Seite 11)
- Der SoundBar ist bereits mit einem anderen Bluetooth-Gerät verbunden. Trennen Sie die Verbindung mit diesem Gerät, und versuchen Sie es erneut.

Die Qualität der Audiowiedergabe von einem verbundenen Bluetooth-Gerät ist unzulänglich.

- Der Bluetooth-Empfang ist schlecht. Verringern Sie den Abstand zwischen Gerät und SoundBar, oder entfernen Sie etwaige Hindernisse zwischen Gerät und SoundBar.

Das verbundene Bluetooth-Gerät unterbricht immer wieder die Verbindung und stellt sie anschließend wieder her.

- Der Bluetooth-Empfang ist schlecht. Verringern Sie den Abstand zwischen Gerät und SoundBar, oder entfernen Sie

etwaige Hindernisse zwischen Gerät und SoundBar:

- Schalten Sie die WiFi-Funktion auf dem Bluetooth-Gerät aus, um Störungen zu vermeiden.
- Bei einigen Bluetooth-Geräten kann die Bluetooth-Verbindung automatisch deaktiviert werden, um Energie zu sparen. Dies ist kein Zeichen für eine Fehlfunktion des SoundBar.

8 Hinweis

Dieser Abschnitt enthält rechtliche Hinweise und Hinweise zu Marken.

Prüfzeichen

CE 0560

Dieses Produkt entspricht den Richtlinien der Europäischen Union zu Funkstörungen. Hiermit erklärt Philips Consumer Lifestyle, dass dieses Gerät den grundlegenden Anforderungen und anderen relevanten Bestimmungen der Richtlinie 1999/5/EG entspricht.

Eine Kopie der EU-Konformitätserklärung finden Sie in der PDF-Version des Benutzerhandbuchs unter www.philips.com/support.

Marken

 **Digital Surround**

Hergestellt unter der Lizenz der Patent-Nr.: 5.956.674, 5.974.380, 6.487.535 und andere in den USA und weltweit erteilten und ausstehenden Patenten. DTS, das entsprechende Symbol, DTS und das entsprechende Symbol zusammen sind eingetragene Marken, DTS Digital Surround und die DTS-Logos sind Warenzeichen von DTS, Inc. Im Lieferumfang des Produkts ist Software enthalten. © DTS, Inc. Alle Rechte vorbehalten.

 **DOLBY
DIGITAL**

Hergestellt unter der Lizenz von Dolby Laboratories. Dolby und das Doppel-D-Symbol sind Marken von Dolby Laboratories.

 **Bluetooth®**

Der Name und das Logo von Bluetooth® sind eingetragene Marken von Bluetooth SIG, Inc., und die Verwendung dieser Marken durch Philips erfolgt unter Lizenz.

 **HDMI™**
HIGH-DEFINITION MULTIMEDIA INTERFACE

Die Begriffe HDMI und HDMI High-Definition Multimedia Interface und das HDMI-Logo sind Marken oder eingetragene Marken von HDMI Licensing LLC in den Vereinigten Staaten und in anderen Ländern.

EC DECLARATION OF CONFORMITY

(DECLARATION DE CONFORMITE CE)

We / Nous, PHILIPS CONSUMER LIFESTYLE B.V.

(Name / Nom de l'entreprise)

TUSSENDIEPEN 4, 9206 AD DRACHTEN, THE NETHERLANDS

(address / adresse)

Declare under our responsibility that the electrical product(s):

(Déclarons sous notre propre responsabilité que le(s) produit(s) électrique(s):)

PHILIPS

HTL5120/12

(brand name, nom de la marque)

SOUNDBAR SPEAKER

(Type version or model, référence ou modèle)

(product description, description du produit)

To which this declaration relates is in conformity with the following harmonized standards:

(Auquel cette déclaration se rapporte, est conforme aux normes harmonisées suivantes)

(title, number and date of issue of the standard / titre, numéro et date de parution de la norme)

EN60065:2002+A1:2006+A11:2008+A2:2010+A12:2011

EN 55013:2001+A1: 2003+A2: 2006

EN 55020:2007+A11:2011

EN61000-3-2:2006+A1:2009+A2:2009

EN61000-3-3:2008

EN62301:2005

EN62311:2008

EN 300328 V1.7.1:2006

EN 301489-1 V1.9.2: 2011

EN 301489-17 V2.1.1: 2009

Following the provisions of :

(Conformément aux exigences essentielles et autres dispositions pertinentes de:)

1999/5/EC (R&TTE Directive)

2006/95/EC (Low Voltage Directive)

2004/108/EC (EMC Directive)

2011/65/EU (RoHS Directive)

2009/125/EC (ErP Directive)

- EC/1275/2008

And are produced under a quality scheme at least in conformity with ISO 9001 or CENELEC Permanent Documents

(Et sont fabriqués conformément à une qualité au moins conforme à la norme ISO 9001 ou aux Documents Permanents CENELEC)

Telefication

NB

The Notified Body performed

(L'Organisme Notifié)

(Name and number/ nom et numéro)

(a effectué)

(description of intervention /

description de l'intervention)

12214133/AA/00

And issued the certificate,

(et a délivré le certificat)

(certificate number / numéro du certificat)

Remarks:

(Remarques:)

Drachten, Netherlands, August 30, 2012

(place, date / lieu, date)



A. Speelman, CL Compliance Manager

(signature, name and function / signature, nom et fonction)



Specifications are subject to change without notice
© 2013 Koninklijke Philips Electronics N.V.
All rights reserved.

HTL5120_12_UM_V3.0

