

# Altid klar til at hjælpe

Registrer dit produkt, og få support på  
[www.philips.com/welcome](http://www.philips.com/welcome)



HTL5120



## Brugervejledning

**PHILIPS**

# Indholdsfortegnelse

---

<b>1</b>	<b>Vigtigt</b>	2
	Sikkerhed	2
	Vedligeholdelse af dit produkt	3
	Omsorg for miljøet	3
	Hjælp og support	3

---

<b>2</b>	<b>Din SoundBar</b>	4
	Hovedenhed	4
	Fjernbetjening	4
	Stik	6

---

<b>3</b>	<b>Tilslutning</b>	7
	Tilslutning til TV	7
	Tilslut digitale enheder via HDMI	7
	Tilslut lyd fra TV og andre enheder	7

---

<b>4</b>	<b>Brug din SoundBar</b>	9
	Juster lydstyrken	9
	Vælg lyd	9
	MP3-afspiller	10
	Afspil lyd via Bluetooth	10
	Auto standby	11
	Angiv fabriksindstillinger	11

---

<b>5</b>	<b>Monter din SoundBar på væggen</b>	12
	Vægmontering	12

---

<b>6</b>	<b>Produktspecifikationer</b>	13
----------	-------------------------------	----

---

<b>7</b>	<b>Fejlfinding</b>	14
----------	--------------------	----

---

<b>8</b>	<b>Meddelelse</b>	15
	Overholdelse	15
	Varemærker	15

# 1 Vigtigt

Sørg for at læse og forstå alle instruktioner, før du anvender produktet. Hvis der opstår skader, fordi instruktionerne ikke har været fulgt, gælder garantien ikke.

---

## Sikkerhed

### Risiko for elektrisk stød eller brand!

- Udsæt aldrig produktet eller tilbehøret for regn eller vand. Anbring aldrig væskebeholdere, f.eks. vaser, i nærheden af produktet. Hvis der spildes væsker på eller i produktet, skal du øjeblikkeligt afbryde det fra stikkontakten. Kontakt Philips Kundeservice for at få produktet undersøgt før brug.
- Anbring aldrig produktet eller tilbehøret i nærheden af åben ild eller andre varmekilder, herunder direkte sollys.
- Indsæt aldrig genstande i ventilationsristene eller andre åbninger på produktet.
- Hvis netstikket eller et apparatstik bruges til at afbryde enheden, skal disse kunne betjenes nemt.
- Tag stikket til produktet ud af stikkontakten under tordenvejr.
- Når du tager ledningen ud, skal du altid holde i stikket, aldrig i ledningen.

### Risiko for kortslutning eller brand!

- Før du tilslutter produktet til en stikkontakt, skal du sikre dig, at strømspændingen svarer til den værdi, der er anført bag på produktet. Tilslut aldrig produktet til stikkontakten, hvis det ikke har den samme spænding.

### Risiko for personskade eller beskadigelse af SoundBar!

- Benyt udelukkende det medfølgende vægmonteringsbeslag til vægmonterbare produkter. Fastgør vægbeslaget til en væg, der kan bære den samlede vægt af produktet og vægbeslaget. Koninklijke

Philips Electronics N.V. er ikke ansvarlig for forkert vægmontering, der resulterer i ulykker eller skader på personer eller ting.

- Placer aldrig produktet eller andre genstande på strømledningerne eller på andet elektrisk udstyr.
- Hvis produktet transporteres ved temperaturer under 5 °C, skal produktet udpakkes, og du skal vente, indtil dets temperatur svarer til rumtemperaturen, før du slutter det til stikkontakten.
- Dele af dette produkt kan være lavet af glas. Vær forsigtig for at undgå personskade og beskadigelse af produktet.

### Risiko for overophedning!

- Installer aldrig produktet på et indelukket sted. Sørg altid for en afstand på mindst 10 cm hele vejen rundt om produktet til ventilation. Sørg for, at gardiner eller andre genstande ikke dækker ventilationshullerne på produktet.

### Risiko for forurening!

- Bland ikke batterier (gamle og nye eller brunstens- og alkalinebatterier osv.).
- Der kan opstå eksplosionsfare, hvis batterierne sættes forkert i. Udskift kun med samme eller tilsvarende type.
- Tag batterierne ud, når de er brugt op, eller hvis fjernbetjeningen ikke skal bruges i længere tid.
- Batterier indeholder kemiske stoffer og bør derfor altid bortskaffes på forsvarlig vis.

### Risiko for slugning af batterier!

- Produktet/fjernbetjeningen kan indeholde et batteri af mønt/knapcelletypen, som kan sluges. Opbevar altid batteriet utilgængeligt for børn! Hvis det sluges, kan batteriet medføre svære skader eller død. Der kan opstå alvorlige indvendige forbrændinger inden for to timer.
- Hvis du har mistanke om, at et batteri er blevet slugt eller kommet ind i kroppen, skal du øjeblikkeligt søge lægehjælp.
- Når du skifter batterierne, skal du altid holde nye og brugte batterier uden for børns rækkevidde. Sørg for, at

batterirummet er lukket ordentligt, efter du har udskiftet batteriet.

- Hvis batterirummet ikke kan lukkes ordentligt, skal du stoppe med at bruge produktet. Hold det uden for børns rækkevidde, og kontakt producenten.



Dette er et KLASSE II-apparat med dobbelt isolering og uden beskyttende jording.

---

## Vedligeholdelse af dit produkt

Benyt kun mikrofiberklude til at rengøre produktet med.

---

## Omsorg for miljøet



Dit produkt er udviklet og fremstillet med materialer og komponenter af høj kvalitet, som kan genbruges.



Når et produkt er forsynet med dette symbol med en overkrydset affaldsspand på hjul, betyder det, at produktet er omfattet af EU-direktiv 2002/96/EC. Undersøg reglerne for dit lokale indsamlingssystem for elektriske og elektroniske produkter.

Følg de lokale regler, og bortskaf ikke dine udtjente produkter sammen med almindeligt husholdningsaffald.

Korrekt bortskaffelse af udtjente produkter er med til at forhindre negativ påvirkning af miljø og helbred.



Dit produkt indeholder batterier, som er omfattet af EU-direktivet 2006/66/EC, og som ikke må bortskaffes sammen med almindeligt husholdningsaffald.

Undersøg venligst de lokale indsamlingsregler for batterier, da korrekt bortskaffelse er med til at forhindre negativ påvirkning af miljø og helbred.

---

## Hjælp og support

Philips tilbyder omfattende onlinesupport. Besøg vores websted på [www.philips.com/support](http://www.philips.com/support) for at:

- downloade hele brugervejledningen
- udskrive lynvejledningen
- se videoguiden (kun muligt på bestemte modeller)
- finde svar på ofte stillede spørgsmål
- sende os et spørgsmål via e-mail
- chatte med vores supportere

Følg instruktionerne på webstedet for at vælge dit sprog, og indtast derefter produktmodelnummeret.

Du kan også kontakte Philips Kundeservice i dit land. Skriv model- og serienummeret på dit produkt ned, før du kontakter Philips. Du kan finde disse oplysninger bag på eller på bunden af dit produkt.

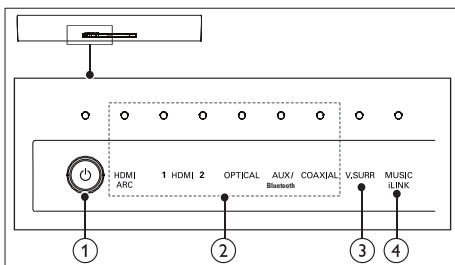
## 2 Din SoundBar

Tillykke med dit køb, og velkommen til Philips! Hvis du vil have fuldt udbytte af den support, som Philips tilbyder, skal du registrere din Soundbar på [www.philips.com/welcome](http://www.philips.com/welcome).

---

### Hovedenhed

Dette afsnit indeholder en oversigt over hovedenheden.



- ① **⏻ (Standby-Til/Standbyindikator)**
  - Tænd SoundBar, eller sæt den på standby.
  - Når SoundBar er på standby, lyser standbyindikatoren rødt.
- ② **Lydstyrkeindikator/Kildeindikatorer**

Når du ændrer lydstyrken, lyser lydstyrkeindikatorer for at indikere lydstyrken.

En kildeindikator lyser, når der vælges en kilde.

  - **HDMI ARC:** Lyser, når du vælger HDMI ARC som inputkilde.
  - **HDMI 1:** Lyser, når du vælger HDMI IN 1 som inputkilde. Blinker i fem sekunder, når du afspiller Dolby-lyd.
  - **HDMI 2:** Lyser, når du vælger HDMI IN 2 som inputkilde. Blinker i fem sekunder, når du afspiller DTS-lyd.
  - **OPTICAL:** Lyser, når du skifter til en optisk inputkilde.

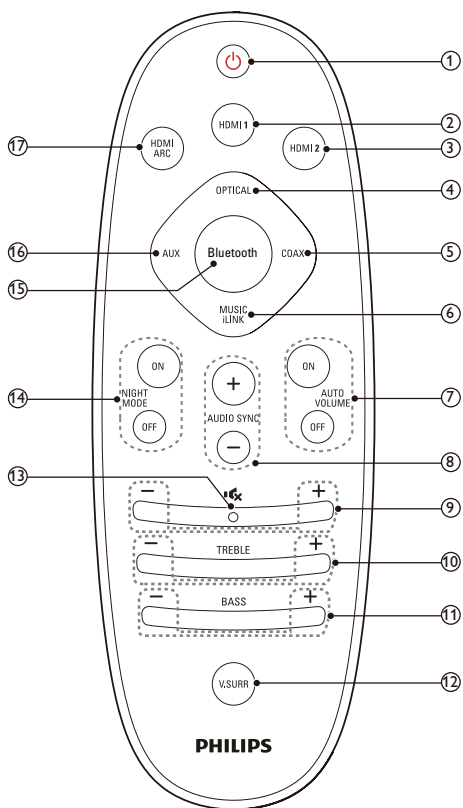
- **AUX/Bluetooth:** Lyser, når du skifter til en analog inputkilde. Blinker, når du skifter til Bluetooth-tilstand.
- **COAXIAL:** Lyser, når du skifter til en koaksial inputkilde.

- ③ **Lydstyrkeindikator/V. SURR-indikator**
  - Når du ændrer lydstyrken, lyser lydstyrkeindikatorer for at indikere lydstyrken.
  - Lyser, når du vælger Virtual Surround-lyd.
- ④ **Lydstyrkeindikator/MUSIC iLINK-indikator**
  - Når du ændrer lydstyrken, lyser lydstyrkeindikatorer for at indikere lydstyrken.
  - Lyser, når du vælger MUSIC iLINK som inputkilde.

---

### Fjernbetjening

Dette afsnit indeholder en oversigt over fjernbetjeningen.



- ① **⏻ (Standby-Til)**
  - Tænd SoundBar, eller sæt den på standby.
  - Når EasyLink er aktiveret, kan du trykke på tasten og holde den inde i tre sekunder for at sætte alle tilsluttede HDMI CEC-kompatible enheder på standby.
- ② **HDMI 1**  
Skift kilde til HDMI IN 1-tilslutning.
- ③ **HDMI 2**  
Skift kilde til HDMI IN 2-tilslutning.
- ④ **OPTICAL**  
Skift lydkilden til den optiske forbindelse.
- ⑤ **COAX**  
Skift lydkilden til den koaksiale forbindelse.

- ⑥ **MUSIC iLINK**  
Skift lydkilden til MUSIC iLINK.
- ⑦ **AUTO VOLUME ON/OFF**  
Slå automatisk lydstyrke til eller fra.
- ⑧ **AUDIO SYNC +/-**  
Øg eller reducer lydforsinkelsen.
- ⑨ **+/- (Lydstyrke)**  
Øg eller reducer lydstyrken.
- ⑩ **TREBLE +/-**  
Øg eller reducer diskant.
- ⑪ **BASS +/-**  
Øg eller reducer bas.
- ⑫ **V.SURR**  
Skift mellem stereo og virtuel surroundlyd.
- ⑬ **🔇 (Lydløs)**  
Deaktiver/aktiver lyden.
- ⑭ **NIGHT MODE ON/OFF**  
Slå nattilstand til eller fra.
- ⑮ **Bluetooth**  
Skift til Bluetooth-tilstand.
- ⑯ **AUX**  
Skift lydkilden til AUX.
- ⑰ **HDMI ARC**  
Skift kilde til HDMI ARC-tilslutning. HDMI ARC kan kun vælges, hvis du slutter SoundBar til et HDMI ARC-kompatibelt TV via HDMI ARC.

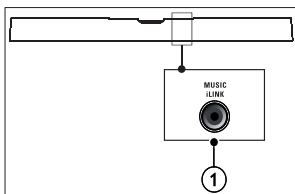
---

## Stik

Dette afsnit indeholder en oversigt over de tilgængelige tilslutninger på din SoundBar.

---

### Stik på bagsiden

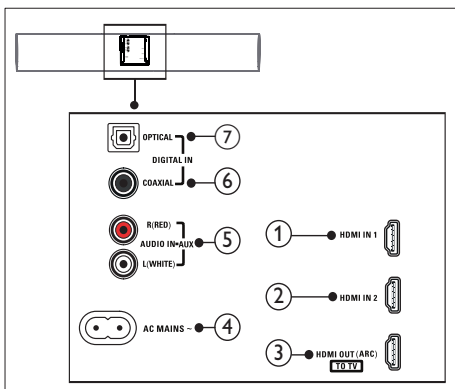


#### ① MUSIC iLINK

Lydinput fra en MP3-afspiller.

---

### Stik placeret nederst



#### ① HDMI IN 1

Slut til HDMI-udgangen på en digital enhed.

#### ② HDMI IN 2

Slut til HDMI-udgangen på en digital enhed.

#### ③ TO TV-HDMI OUT (ARC)

Tilslut HDMI-indgangen på TV'et.

#### ④ AC MAINS~

Tilslut strømforsyningen.

#### ⑤ AUDIO IN-AUX

Tilslut den analoge lydudgang på TV'et eller en analog enhed.

#### ⑥ DIGITAL IN-COAXIAL

Tilslut koaksiallydudgangen på TV'et eller en digital enhed.

#### ⑦ DIGITAL IN-OPTICAL

Tilslut den optiske lydudgang på TV'et eller en digital enhed.

# 3 Tilslutning

Dette afsnit hjælper dig med at slutte din Soundbar til et TV og øvrige enheder.

Du kan få yderligere oplysninger om den grundlæggende tilslutning af SoundBar og tilbehøret i lynvejledningen.

## Bemærk

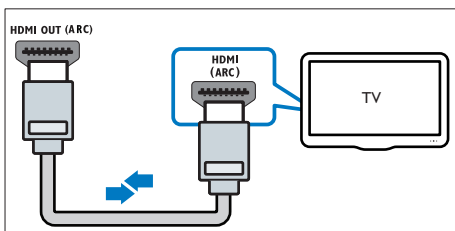
- Du kan finde produktoplysninger og forsyningsdata på mærkepladen på siden eller i bunden af produktet.
- Sørg for, at strømmen til det pågældende udstyr er afbrudt, inden det tilsluttes, eller tilslutninger ændres.

## Tilslutning til TV

Slut SoundBar til et TV. Du kan afspille lyd fra TV-programmer via SoundBar. Brug den bedste tilslutningsmulighed på SoundBar og TV'et.

### Opret tilslutning til TV'et via HDMI (ARC)

Din SoundBar understøtter HDMI med ARC (Audio Return Channel). Hvis dit TV er HDMI ARC-kompatibelt, kan du høre TV-lyd via din SoundBar vha. et enkelt HDMI-kabel.



1 Forbind **HDMI OUT (ARC)**-stikket på SoundBar med **HDMI ARC**-stikket på TV'et ved hjælp af et High Speed HDMI-kabel.

- **HDMI ARC**-stikket på TV'et kan være mærket på en anden måde.

Du kan finde flere oplysninger i brugervejledningen til dit TV.

2 Slå **HDMI-CEC** til på dit TV. Du kan finde flere oplysninger i brugervejledningen til dit TV.

## Bemærk

- Hvis dit TV ikke er HDMI ARC-kompatibelt, skal du tilslutte et lyd kabel for at høre TV-lyd via SoundBar: (se 'Tilslut lyd fra TV og andre enheder' på side 7)
- Hvis dit TV har et DVI-stik, kan du bruge en HDMI/DVI-adapter til at tilslutte hjemmebiografen til TV'et. Det er muligt, at ikke alle funktionerne er tilgængelige.

## Tilslut digitale enheder via HDMI

Tilslut en digital enhed som f.eks. en set-top-boks, DVD-/Blu-ray-afspiller eller spilkonsol til SoundBar via en enkelt HDMI-tilslutning. Når du tilslutter enheder på denne måde og afspiller en fil eller et spil, vises

- videoen automatisk på TV'et, og
- lyden afspilles automatisk på SoundBar.

1 Forbind **HDMI OUT**-stikket på den digitale enhed med **HDMI IN 1/2** på SoundBar ved hjælp af et High Speed HDMI-kabel.

2 Slut SoundBar til TV'et via **HDMI OUT (ARC)**.

- Hvis dit TV ikke er HDMI CEC-kompatibelt, skal du vælge den korrekte videoindgang på dit TV.

3 Tænd for **HDMI-CEC** på den tilsluttede enhed. Se brugervejledningen til enheden for at få yderligere oplysninger.

## Tilslut lyd fra TV og andre enheder

Afspil lyden fra TV'et eller andre enheder via SoundBar-højtalerne.



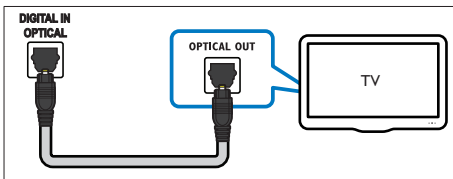
Brug den bedste tilslutningsmulighed på dit TV, din SoundBar og andre enheder:

### Bemærk

- Når din SoundBar og dit TV er forbundet via HDMI ARC, er der ikke brug for en lydtilslutning.

## Valgmulighed 1: Tilslut lyden via et digitalt optisk kabel

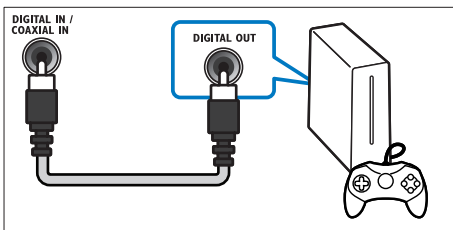
Lyd i bedste kvalitet



- 1 Brug et optisk kabel til at slutte **OPTICAL**-stikket på din SoundBar til **OPTICAL OUT**-stikket på dit TV eller en anden enhed.
  - Stikket til det digitale optiske stik kan være mærket med **SPDIF** eller **SPDIF OUT**.

## Valgmulighed 2: Tilslut lyden via et digitalt koaksialkabel

Lyd i god kvalitet



- 1 Brug et koaksialkabel til at slutte **COAXIAL**-stikket på din SoundBar til

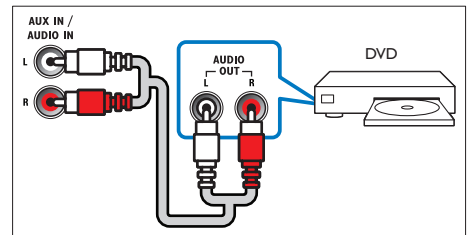
**COAXIAL/DIGITAL OUT**-stikket på dit TV eller en anden enhed.

- Stikket til det digitale koaksiale stik kan være mærket med **DIGITAL AUDIO OUT**.

## Valgmulighed 3: Tilslut lyden via analoge lyd kabler

Lyd i almindelig kvalitet

- 1 Brug et analogt kabel til at slutte **AUX**-stikkene på din SoundBar til **AUDIO OUT**-stikkene på dit TV eller en anden enhed.





## 4 Brug din SoundBar

Dette afsnit hjælper dig med at bruge din SoundBar til at afspille lyd fra tilsluttede enheder.

### Inden du starter

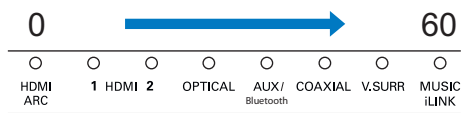
- Foretag de nødvendige tilslutninger som beskrevet i lynvejledningen og i brugervejledningen.
- Skift SoundBar til den korrekte kilde for andre enheder.

## Juster lydstyrken

- 1 Tryk på +/- (Lydstyrke) for at øge eller reducere en lydstyrke.
  - Du kan slå lyden fra ved at trykke på  (Lydløs).
  - Slå lyden til igen ved at trykke på  (Lydløs) igen eller trykke på +/- (Lydstyrke).

### Lydstyrkeindikator

- Når du ændrer lydstyrken, lyser en eller flere **Lydstyrkeindikator** (op til 8 indikatorer) på hovedenheden for at indikere en lydstyrke. Jo flere lysende lydstyrkeindikatorer, jo højere er lydstyrkeniveauet.



- Hvis du ikke trykker på lydstyrkeknappen i fem sekunder, slukker lydstyrkeindikatorerne, og den aktuelle kildeindikator og indikator for lydtilstand lyser.

## Vælg lyd

Dette afsnit hjælper dig med at vælge den ideelle lyd til din video eller musik.

## Surround sound-tilstand

Oplev omgivende lyd med surround sound-tilstande.

- 1 Tryk gentagne gange på **V.SURR** for at slå surround-tilstand til eller fra.
  - ↳ Når surround-tilstand er aktiveret, lyser **V.SURR**-indikatoren på hovedenheden. Skaber en surroundpræget lytteoplevelse.
  - ↳ Når **V.SURR**-indikatoren på hovedenheden slukker, er stereolyd i to kanaler aktiveret. Denne tilstand er ideel, når du lytter til musik.

## Equalizer

Skift indstillingerne for det høje frekvensområde (diskant) og det lave frekvensområde (bas) på SoundBar.

- 1 Tryk på **TREBLE +/-** eller **BASS +/-** for at ændre diskant- eller basniveauet.

### Diskant-/basindikator

- Når du ændrer diskanten eller bassen, blinker alle indikatorerne på hovedenheden enkeltvis. Hvis diskant- eller basniveauet er indstillet til minimum, slukker alle indikatorerne.

## Automatisk lydstyrke

Aktiver automatisk lydstyrke for at holde lydstyrken på et fast niveau, når du skifter til en anden kilde.

- 1 Tryk på **AUTO VOLUME ON/OFF** for at slå automatisk lydstyrke til eller fra.
  - ↳ Når den automatiske lydstyrke er slået til eller fra, blinker **V.SURR**-indikatoren én gang.

---

## Synkroniser billede og lyd

Hvis lyden og videoen ikke er synkroniseret, kan du forsinke lyden, så den kommer til at passe til videoen.

- 1 Tryk på **AUDIO SYNC +/-** for at synkronisere lyden med videoen.

---

## Nattilstand

Reducer lydstyrken for høje lyde for stille lytning, når der afspilles lyd. Nattilstand er kun tilgængelig til digitale Dolby-lydspor.

- 1 Tryk på **NIGHT MODE ON/OFF** for at slå nattilstand til eller fra.
  - ↳ Når nattilstand er slået til eller fra, blinker **V.SURR**-indikatoren én gang.



### Bemærk

- Hvis automatisk lydstyrke er slået til, kan du ikke aktivere nattilstanden.

---

## MP3-afspiller

Tilslut din MP3-afspiller, så du kan afspille dine lydfiler eller musik.

### Det skal du bruge

- En MP3-afspiller.
- Et 3,5 mm stereo-lydkabel.

- 1 Brug stereo-lydkablet på 3,5 mm til at slutte MP3-afspilleren til **MUSIC iLINK**-stikket på din SoundBar.
- 2 Tryk på **MUSIC iLINK**.
- 3 Brug knapperne på din MP3-afspiller til at vælge og afspille lydfiler eller musik.

---

## Afspil lyd via Bluetooth

Via Bluetooth skal du tilslutte SoundBar til din Bluetooth-enhed (f.eks. en iPad, iPhone, iPod

touch, Android-telefon eller bærbar computer). Derefter kan du lytte til lydfiler, der er gemt på enheden via din SoundBar-højtalerne.

### Det skal du bruge

- En Bluetooth-enhed, som understøtter Bluetooth-profil A2DP, og med Bluetooth-version 2.1 + EDR.
- Dækningsområdet mellem SoundBar og en Bluetooth-enhed er ca. 10 meter.

- 1 Tryk på **Bluetooth** på fjernbetjeningen for at sætte SoundBar i Bluetooth-tilstand.

↳ Indikatoren **AUX/Bluetooth** blinker hurtigt.

- 2 På Bluetooth-enheden skal du aktivere Bluetooth og søge efter og vælge **Philips HTLS120** for at begynde at oprette forbindelse (se brugervejledningen for Bluetooth-enheden for at se, hvordan du aktiverer Bluetooth).

- Når du bliver bedt om en adgangskode, skal du indtaste "0000".
- ↳ Under tilslutning blinker indikatoren langsommere.

- 3 Vent, indtil du hører en biplyd fra SoundBar.

↳ Når Bluetooth-forbindelsen lykkes, og indikatoren **AUX/Bluetooth** lyser.

↳ Hvis det ikke lykkes at oprette forbindelse, blinker indikatoren **AUX/Bluetooth** fortsat langsommere.

- 4 Vælg og afspil lydfiler eller musik på din Bluetooth-enhed.

- Hvis der kommer et opkald under afspilning, bliver musikafspilningen sat på pause. Afspilningen fortsætter, når opkaldet slutter.

- 5 For at afslutte Bluetooth skal du vælge en anden kilde.

- Når du skifter tilbage til Bluetooth-tilstand, er Bluetooth-forbindelsen stadig aktiv.



## Bemærk

- Musikstreamingen bliver muligvis afbrudt af forhindringer mellem enheden og SoundBar, f.eks. en væg, metalkabinetmateriale, der dækker for enheden, eller andre enheder i nærheden, der kører på den samme frekvens.
- Hvis du vil tilslutte din SoundBar til en anden Bluetooth-enhed, skal du deaktivere den aktuelt tilsluttede Bluetooth-enhed.
- Philips kan ikke garantere 100 % kompatibilitet med alle Bluetooth-enheder.

---

## Auto standby

Når du afspiller mediefiler fra en tilsluttet enhed skifter SoundBar automatisk til standbytilstand, hvis:

- der ikke trykkes på en source-knap i 30 minutter; og
- der ikke afspilles lyd/video fra en tilsluttet enhed.

---

## Angiv fabriksindstillinger

Du kan nulstille din SoundBar til de fabriksprogrammerede standardindstillinger:

- 1 Tryk på **TREBLE+**, **VOL-** og **BASS+** inden for tre sekunder:
  - ↳ SoundBar slukker og genstarter automatisk, når fabriksindstillingerne er blevet gendannet.

# 5 Monter din SoundBar på væggen

Læs alle sikkerhedsforanstaltningerne, før du monterer din SoundBar på væggen. (se 'Sikkerhed' på side 2)

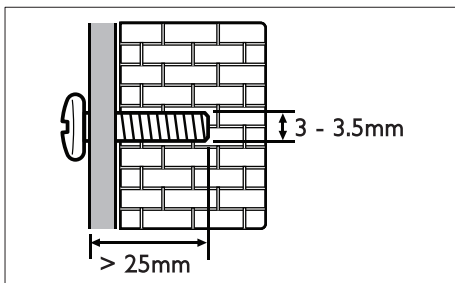
## Vægmontering

### Bemærk

- Koninklijke Philips Electronics N.V. er ikke ansvarlig for forkert vægmontering, der resulterer i ulykker eller skader på personer eller ting. Kontakt Philips Kundeservice i dit land, hvis du har spørgsmål.
- Fastgør vægbeslaget til en væg, der kan bære den samlede vægt af produktet og vægbeslaget.
- Du behøver ikke at fjerne de fire gummifødder i bunden SoundBar før vægmontering, da gummifødderne ikke kan sættes på igen.

### Skruelængde/diameter

Afhængigt af det anvendte vægmonteringsbeslag skal du sikre dig, at du bruger skruer, der har den rette længde og diameter:



Du kan finde oplysninger om, hvordan du monterer SoundBar på væggen, i vægmonteringsvejledningen.

# 6 Produktspecifikationer



## Bemærk

- Specifikationer og design kan ændres uden varsel.

- Vægt: 3,9 kg

---

## Vægmontering

- Mål (B x H x D): 40 x 100 x 26,5 mm
- Vægt: 0,1 kg/stk.

---

## Batterier til fjernbetjening

- 2 x AAA-R03-1,5 V

---

## Forstærker

- Samlet udgangseffekt: 120 W RMS (+/- 0,5 dB, 30 % THD) / 96 W RMS (+/- 0,5 dB, 10 % THD)
- Frekvenskurve: 20 Hz-20 kHz /  $\pm 3$  dB
- Signal-/støjforhold: > 65 dB (CCIR) / (A-vægtet)
- Indgangsfølsomhed:
  - AUX: 800 mV
  - Music iLink: 550 mV

---

## Lyd

- S/PDIF digital lydindgang:
  - Koaksial: IEC 60958-3
  - Optisk: TOSLINK

---

## Bluetooth

- Bluetooth-profiler: A2DP
- Bluetooth-version: 2.1+EDR

---

## Hovedenhed

- Strømforsyning: 110-240 V~, 50-60 Hz
- Strømforbrug: 40 W
- Strømforbrug ved standby:  $\leq 0,5$  W
- Højttalerimpedans:
  - Basenhed: 3 ohm
  - Diskantenhed: 12 ohm
- Højttalerdrivere: 2 x 102 mm (4") basenhed + 2 x 25,4 mm (1") diskantenhed
- Mål (B x H x D): 1010 x 81 x 154 mm

# 7 Fejlfinding



## Advarsel

- Risiko for elektrisk stød. Fjern aldrig kabinettet på dette produkt.

Prøv aldrig selv at reparere produktet, da garantien i så fald bortfalder.  
Hvis du oplever problemer med produktet, bør du kontrollere følgende punkter, inden du bestiller reparation. Hvis problemet ikke er løst, kan du få support på [www.philips.com/support](http://www.philips.com/support).

## Hovedenhed

### Knapperne på SoundBar fungerer ikke.

- Sluk for strømmen til SoundBar i nogle minutter, og tænd derefter igen.

## Lyd

### Ingen lyd fra SoundBar-højttalerne.

- Sæt lyd-kablet fra SoundBar i TV'et eller andre enheder. Du har imidlertid ikke brug for en separat lydtilslutning, når:
  - SoundBar og TV'et er forbundet via **HDMI ARC**, eller
  - der er sluttet en enhed til **HDMI IN**-stikket på SoundBar.
- Nulstil SoundBar til standardindstillingerne (se 'Angiv fabriksindstillinger' på side 11).
- Vælg den rigtige lydindgang på fjernbetjeningen.
- Kontroller, at lyden ikke er slået fra på SoundBar.

### Forvrænget lyd eller ekko.

- Hvis du afspiller lyd fra TV'et via SoundBar, skal du kontrollere, at lyden fra TV'et er slået fra.

Lyd og video er ikke synkroniseret.

- Tryk på **AUDIO SYNC +/-** for at synkronisere lyden med videoen.

## Bluetooth

### En enhed kan ikke oprette forbindelse til SoundBar.

- Enheden understøtter ikke de kompatible profiler, der kræves til SoundBar.
- Du har ikke aktiveret Bluetooth-funktionen på enheden. Se i enhedens brugervejledning, hvordan funktionen aktiveres.
- Enheden er ikke tilsluttet korrekt. Tilslut enheden korrekt. (se 'Afspil lyd via Bluetooth' på side 10)
- SoundBar er allerede tilsluttet til en anden Bluetooth-enhed. Afbryd den tilsluttede enhed, og prøv igen.

### Kvaliteten af lydafspilning fra en tilsluttet Bluetooth-enhed er dårlig.

- Bluetooth-modtagelsen er dårlig. Flyt enheden tættere på SoundBar, eller fjern alle forhindringer mellem enheden og SoundBar.

### Den tilsluttede Bluetooth-enhed kobler til og fra hele tiden.

- Bluetooth-modtagelsen er dårlig. Flyt enheden tættere på SoundBar, eller fjern alle forhindringer mellem enheden og SoundBar.
- Deaktiver Wi-Fi-funktionen på Bluetooth-enheden for at undgå interferens.
- For nogle Bluetooth-enheder kan Bluetooth-forbindelsen deaktiveres automatisk for at spare strøm. Dette er ikke tegn på en funktionsfejl i SoundBar.

# 8 Meddelelse

Dette afsnit omfatter bemærkninger om juridiske forhold og varemærker.

---

## Overholdelse

# C € 0560

Dette produkt overholder EU's krav om radiointerferens.

Herved erklærer Philips Consumer Lifestyle, at dette produkt overholder de væsentlige krav og andre relevante bestemmelser i direktivet 1999/5/EC.

En kopi af EU-overensstemmelseserklæringen findes i PDF-versionen af brugervejledningen på [www.philips.com/support](http://www.philips.com/support).

---

## Varemærker



Fremstillet på licens efter US Patentnumre: 5.956.674, 5.974.380, 6.487.535 og andre patenter i USA og andre lande, der enten er udstedt eller anmeldt. DTS, symbolet samt DTS og symbolet sammen er registrerede varemærker, og DTS Digital Surround og DTS-logoerne er varemærker tilhørende DTS, Inc. Produktet inkluderer software. © DTS, Inc. Alle rettigheder forbeholdes.



Fremstillet under licens fra Dolby Laboratories. Dolby og dobbelt-D-symbolet er varemærker tilhørende Dolby Laboratories.



Bluetooth®-mærket og -logoet er registrerede varemærker tilhørende Bluetooth SIG, Inc., og Philips' brug af sådanne mærker sker under licens.



Begreberne HDMI og HDMI High-Definition Multimedia Interface samt HDMI-logoet er registrerede varemærker tilhørende HDMI Licensing LLC i USA og andre lande.



## EC DECLARATION OF CONFORMITY

(DECLARATION DE CONFORMITE CE)

We / Nous, PHILIPS CONSUMER LIFESTYLE B.V.

(Name / Nom de l'entreprise)

TUSSENDIEPEN 4, 9206 AD DRACHTEN, THE NETHERLANDS

(address / adresse)

Declare under our responsibility that the electrical product(s):

(Déclarons sous notre propre responsabilité que le(s) produit(s) électrique(s)

PHILIPS

HTL5120/12

(brand name, nom de la marque)

SOUNDBAR SPEAKER

(Type version or model, référence ou modèle)

(product description, description du produit)

To which this declaration relates is in conformity with the following harmonized standards:

(Auquel cette déclaration se rapporte, est conforme aux normes harmonisées suivantes)

(title, number and date of issue of the standard / titre, numéro et date de parution de la norme)

EN60065:2002+A1:2006+A11:2008+A2:2010+A12:2011

EN 55013:2001+A1: 2003+A2: 2006

EN 55020:2007+A11:2011

EN61000-3-2:2006+A1:2009+A2:2009

EN61000-3-3:2008

EN62301:2005

EN62311:2008

EN 300328 V1.7.1:2006

EN 301489-1 V1.9.2: 2011

EN 301489-17 V2.1.1: 2009

Following the provisions of :

(Conformément aux exigences essentielles et autres dispositions pertinentes de:)

1999/5/EC (R&TTE Directive)

2006/95/EC (Low Voltage Directive)

2004/108/EC (EMC Directive)

2011/65/EU (RoHS Directive)

2009/125/EC (ErP Directive)

- EC/1275/2008

And are produced under a quality scheme at least in conformity with ISO 9001 or CENELEC Permanent Documents

(Et sont fabriqués conformément à une qualité au moins conforme à la norme ISO 9001 ou aux Documents Permanents CENELEC)

Telefication

NB

The Notified Body ..... performed .....

(L'Organisme Notifié)

(Name and number/ nom et numéro)

(a effectué)

(description of intervention /

description de l'intervention)

12214133/AA/00

And issued the certificate, .....

(et a délivré le certificat)

(certificate number / numéro du certificat)

Remarks:

(Remarques:)

Drachten, Netherlands, August 30, 2012

(place, date / lieu, date)



A. Speelman, CL Compliance Manager

(signature, name and function / signature, nom et fonction)



Specifications are subject to change without notice  
© 2013 Koninklijke Philips Electronics N.V.  
All rights reserved.

HTL5120\_12\_UM\_V3.0

