

เราอยู่เคียงข้างคุณเสมอ

ลงทะเบียนผลิตภัณฑ์ของคุณและรับการสนับสนุนที่
www.philips.com/support



HTL4110B



คุณคือผู้ใช้

PHILIPS

สารบัญ

1	ข้อสำคัญ	2
	ความปลอดภัย	2
	ดูแลรักษาผลิตภัณฑ์ของคุณ	2
	รักษาสิ่งแวดล้อม	3
	ความสอดคล้องกับมาตรฐาน	3
	วิธีใช้และการสนับสนุน	3

2	SoundStage ของคุณ	4
	ตัวเครื่อง	4
	รีโมทคอนโทรล	4
	ช่องเสียบ	5

3	วาง SoundStage ของคุณ	6
---	-----------------------	---

4	การเชื่อมต่อและการตั้งค่า	7
	เชื่อมต่อกับทีวี	7
	เชื่อมต่อเสียงจากทีวีหรืออุปกรณ์อื่น	7

5	ใช้ SoundStage ของคุณ	8
	ปรับระดับเสียง	8
	เลือกเสียงของคุณ	8
	เครื่องเล่น MP3	9
	การเล่นเสียงผ่านทาง Bluetooth	9
	เล่นเพลงผ่าน NFC	9
	อุปกรณ์เก็บข้อมูลแบบ USB	9
	สแตนด์บายอัตโนมัติ	10
	ใช้การตั้งค่าจากโรงงาน	10

6	อัปเดตซอฟต์แวร์	10
	ตรวจสอบเวอร์ชันซอฟต์แวร์	10
	อัปเดตซอฟต์แวร์ผ่าน USB	10

7	ข้อมูลจำเพาะผลิตภัณฑ์	11
---	-----------------------	----

8	วิธีแก้ไขปัญหา	12
---	----------------	----

1 ข้อสำคัญ

อ่านและทำความเข้าใจคำแนะนำทั้งหมดก่อนที่คุณจะเริ่มใช้ทีวี กรณีที่ความเสี่ยงเกิดขึ้นจากความคิดพลาดในการปฏิบัติตามคำแนะนำ การรับประกันจะไม่มีผลใช้งาน

อ่านและทำความเข้าใจคำแนะนำทั้งหมดก่อนที่คุณจะเริ่มใช้ SoundStage™ นี้ กรณีที่ความเสี่ยงเกิดขึ้นจากความคิดพลาดในการปฏิบัติตามคำแนะนำ การรับประกันจะไม่มีผลใช้งาน

ความปลอดภัย

ความเสี่ยงของการเกิดไฟฟ้าช็อตหรือเพลิงไหม้!

- ห้ามไม่ให้ผลิตภัณฑ์หรืออุปกรณ์เสริมเปียกฝนหรือน้ำ ห้ามวางภาชนะที่มีของเหลว เช่น แจกัน ใกล้กับผลิตภัณฑ์ หากน้ำกระเซ็นลงบนหรือในผลิตภัณฑ์ ให้ถอดปลั๊กไฟออกทันที ติดต่อฝ่ายดูแลลูกค้าเพื่อตรวจสอบผลิตภัณฑ์ก่อนเริ่มใช้งาน
- ห้ามวางผลิตภัณฑ์และอุปกรณ์เสริม ทีวีคอนโซล โทรลไว้ใกล้กับปลั๊กไฟหรือแหล่งกำเนิดความร้อนใดๆ รวมถึงแสงอาทิตย์โดยตรง
- ห้ามใส่วัตถุใดๆ ลงในช่องระบายความร้อนหรือช่องที่เปิดได้อื่นๆ บนผลิตภัณฑ์
- หากใช้ปลั๊กไฟหลักหรือตัวเชื่อมอุปกรณ์ต่อขณะยกเลิกการเชื่อมต่อกับตัวเครื่อง อุปกรณ์ที่ยกเลิกการเชื่อมต่อไปนั้นยังคงพร้อมใช้งานอยู่
- ถอดปลั๊กออกจากเต้าเสียบก่อนเกิดพายุฟ้าผ่า
- เมื่อคุณปลงการเชื่อมต่อสายไฟ ให้ดึงที่ตัวปลั๊ก อย่าดึงที่สาย

ความเสี่ยงของการเกิดไฟฟ้าลัดวงจรหรือเพลิงไหม้!

- ก่อนที่คุณจะเชื่อมต่อผลิตภัณฑ์กับเต้าเสียบไฟ ตรวจสอบดูให้แน่ใจว่าแรงดันไฟฟ้าตรงกับค่าที่พิมพ์บนด้านหลังหรือด้านล่างของผลิตภัณฑ์ อย่าเสียบปลั๊กหากค่าแรงดันไฟฟ้าแตกต่างกัน

ความเสี่ยงของการบาดเจ็บหรือความเสียหายต่อผลิตภัณฑ์!

- อย่าวางผลิตภัณฑ์หรือวัตถุใดบนสายไฟหรือบนอุปกรณ์ไฟฟ้าอื่น
- หากผลิตภัณฑ์ถูกชนสิ่งในอุณหภูมิที่ต่ำกว่า 5°C ให้แกะกล่องผลิตภัณฑ์แล้ววางจนกระทั่งอุณหภูมิเท่ากับอุณหภูมิห้องก่อนที่จะเชื่อมต่อปลั๊กไฟ
- ส่วนประกอบบางอย่างของผลิตภัณฑ์นี้อาจทำงานจากจก โปรดใช้งานอย่างระมัดระวังเพื่อหลีกเลี่ยงการบาดเจ็บและความเสียหาย

ความเสี่ยงของความร้อนสูง!

- ห้ามติดตั้งผลิตภัณฑ์ในพื้นที่ที่จำกัด และควรให้มีพื้นที่เหลือรอบผลิตภัณฑ์อย่างน้อยสี่นิ้ว เพื่อให้ผลิตภัณฑ์กระจายความร้อนได้ ตรวจสอบให้แน่ใจว่าฝ้าม่านหรือวัตถุอื่นๆ ไม่บังช่องระบายอากาศของตัวเครื่อง

ความเสี่ยงต่อการปนเปื้อน!

- อย่าใช้แปดเตอร์ผสมกัน (เก่าและใหม่ หรือแบบคาร์บอนและอัลตราโธน อื่นๆ)
- อันตรายต่อการระเบิดหากเปลี่ยนแปดเตอร์! ไม่ถูกต้อง เปลี่ยนเฉพาะแปดเตอร์ประเภทเดียวกันหรือเทียบเท่านั้น
- ถอดแปดเตอร์ออกจากแปดเตอร์หมัด หรือไม่ได้ใช้งานรีโมทคอนโทรลเป็นเวลานาน
- แปดเตอร์มีสารเคมีอยู่ภายใน ต้องกำจัดทิ้งอย่างถูกวิธี

ความเสี่ยงในการกลืนกินแปดเตอร์!

- ผลิตภัณฑ์/ รีโมทคอนโทรลอาจใช้แปดเตอร์แบบเหรียญ/ กระดุมซึ่งสามารถกลืนเข้าปากได้ โปรดเก็บแปดเตอร์ให้พ้นมือเด็กตลอดเวลา หากกลืนเข้าไป แปดเตอร์อาจทำให้เกิดการบาดเจ็บรุนแรงหรือเสียชีวิตได้ อาจเกิดการไหม้ภายในอย่างร้ายแรงภายในสองชั่วโมงเมื่อมีการกลืนแปดเตอร์
- หากคุณสงสัยว่าได้กลืนแปดเตอร์เข้าไปหรืออยู่ในส่วนใดๆ ของร่างกาย โปรดไปพบแพทย์โดยทันที
- เมื่อเปลี่ยนแปดเตอร์ โปรดเก็บแปดเตอร์ใหม่และที่ใช้แล้วทั้งหมดให้พ้นมือเด็ก ตรวจสอบให้แน่ใจว่าช่องใส่แปดเตอร์ปิดสนิท หลังจากที่คุณเปลี่ยนแปดเตอร์
- หากช่องใส่แปดเตอร์ไม่สามารถปิดได้สนิท ให้หยุดใช้ผลิตภัณฑ์ เก็บให้พ้นมือเด็กและติดต่อผู้ผลิต



อุปกรณ์นี้เป็นอุปกรณ์ CLASS II พร้อมฉนวนหุ้มสองชั้น และไม่มียาสตินป้องกันมาให้

ดูแลรักษาผลิตภัณฑ์ของคุณ

ใช้ผ้าไมโครไฟเบอร์เท่านั้นในการทำความสะอาดผลิตภัณฑ์

รักษาสิ่งแวดล้อม



ผลิตภัณฑ์ของคุณใช้วัสดุและส่วนประกอบที่มีคุณภาพสูงในการผลิต และสามารถนำไปรีไซเคิล หรือนำกลับมาใช้ใหม่ได้



ผลิตภัณฑ์ที่มีสัญลักษณ์รูปถังขยะและมีกากบาทขีดทับอยู่ คือ ผลิตภัณฑ์ที่อยู่ภายใต้ข้อบังคับ European Directive 2002/96/EC โปรดศึกษาระเบียบการในท้องถิ่นว่าด้วยการแยกเก็บผลิตภัณฑ์ไฟฟ้าและอิเล็กทรอนิกส์

โปรดดำเนินการตามกฎระเบียบในท้องถิ่นและไม่ทิ้งผลิตภัณฑ์เก่าของคุณพร้อมกับขยะจากครัวเรือนโดยทั่วไป การทิ้งผลิตภัณฑ์ที่เก่าอย่างถูกวิธีจะช่วยป้องกันไม่ให้เกิดผลกระทบในทางลบต่อสิ่งแวดล้อมและสุขภาพได้



ผลิตภัณฑ์ของคุณมีแบตเตอรี่ภายใน European Directive 2006/66/EC ซึ่งไม่สามารถทิ้งรวมกับขยะจากครัวเรือนทั่วไป โปรดศึกษาเกี่ยวกับกฎระเบียบในท้องถิ่นในการแยกแบตเตอรี่ เนื่องจากการทิ้งอย่างถูกวิธีจะช่วยป้องกันไม่ให้เกิดผลกระทบในทางลบต่อสิ่งแวดล้อมและสุขภาพได้

ความสอดคล้องกับมาตรฐาน

CE 0560

อุปกรณ์นี้ถูกต้องตามข้อกำหนดสัญลักษณ์รกรวนคลื่นวิทยุของกลุ่มประชาคมยุโรป
ในที่นี้ WOOX Innovations ขอแจ้งให้ทราบว่าผลิตภัณฑ์นี้เป็นไปตามข้อกำหนดที่สำคัญและเงื่อนไขที่เกี่ยวข้องอื่นๆ ของ Directive 1999/5/EC
คุณสามารถขอรับสำเนาคำประกาศว่าด้วยการปฏิบัติตามข้อกำหนด EC ที่มีในคู่มือผู้ใช้ในรูปแบบ Portable Document Format (PDF) ได้ที่ www.philips.com/support

วิธีใช้และการสนับสนุน

สำหรับการสนับสนุนเพิ่มเติม โปรดไปที่ www.philips.com/support เพื่อ:

- ความช่วยเหลือคู่มือการใช้งานและคู่มือเริ่มต้นใช้งานอย่างย่อ
- ขมคำแนะนำรูปแบบวิดีโอ (มีเฉพาะบางรุ่นเท่านั้น)
- ค้นหาคำตอบจากคำถามที่ถามบ่อย (FAQs)
- ส่งอีเมลถึงเราเพื่อถามคำถาม
- สมนทนากับตัวแทนฝ่ายสนับสนุนของเรา

ทำตามคำแนะนำบนเว็บไซต์เพื่อเลือกภาษาของคุณ แล้วป้อนหมายเลขรุ่นผลิตภัณฑ์ของคุณ

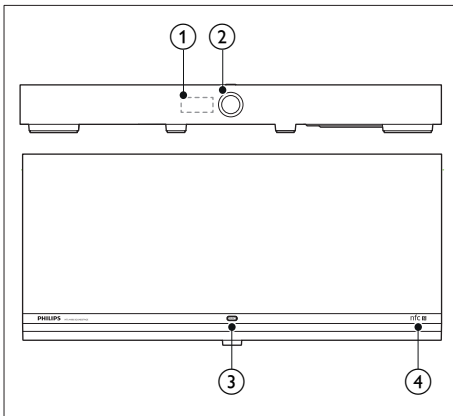
หรือคุณสามารถติดต่อฝ่ายดูแลลูกค้าในประเทศของคุณ ก่อนทำการติดต่อ โปรดจดหมายเลขรุ่นและหมายเลขซีเรียลของผลิตภัณฑ์ของคุณ คุณสามารถพบข้อมูลเหล่านี้ได้ที่ด้านหลังหรือด้านล่างของผลิตภัณฑ์

2 SoundStage ของคุณ

ขอแสดงความยินดีที่คุณเลือกซื้อผลิตภัณฑ์ของเรา และยินดีต้อนรับสู่ Philips เพื่อให้คุณได้รับประโยชน์อย่างเต็มที่จากบริการที่ Philips มอบให้ (เช่น การแจ้งเตือนการอัปเดตซอฟต์แวร์ผลิตภัณฑ์) โปรดลงทะเบียนผลิตภัณฑ์ของคุณที่ www.philips.com/welcome

ตัวเครื่อง

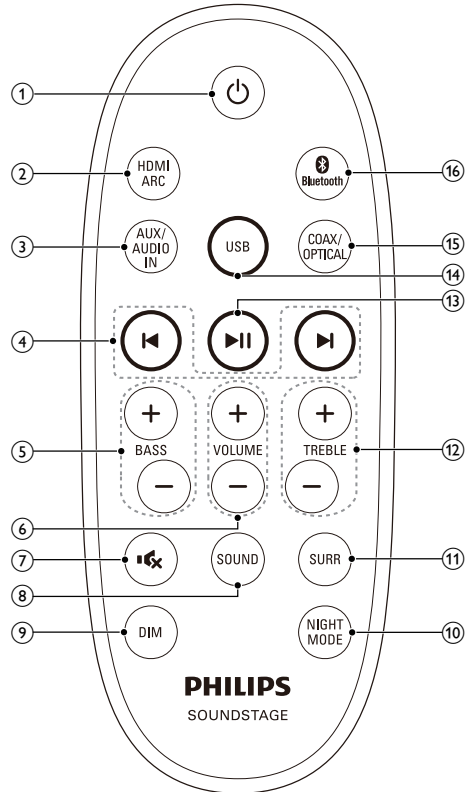
ส่วนนี้ประกอบด้วยภาพรวมของตัวเครื่อง



- ① **จอแสดงผล LED**
- ② **⏻**
 - กดเพื่อเปิดหรือปิด SoundStage
 - หมุนเพื่อปรับระดับเสียง
- ③ **SOURCE**
เลือกแหล่งอินพุตหรือโหมด Bluetooth สำหรับ SoundStage
- ④ **NFC แท็ก**
แตะอุปกรณ์ที่ใช้งาน NFC ได้บนแท็กเพื่อการเชื่อมต่อ Bluetooth

รีโมทคอนโทรล

ส่วนนี้ประกอบด้วยภาพรวมเกี่ยวกับรีโมทคอนโทรล



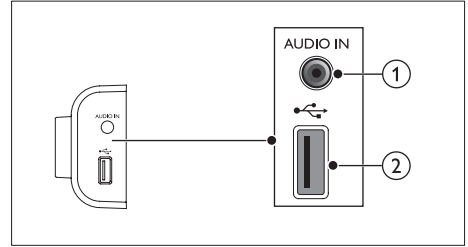
- ① **⏻**
 - เปิดหรือปิด SoundStage
 - เมื่อเปิดใช้งาน EasyLink ให้กดค้างไว้อย่างน้อย 3 วินาทีเพื่อเปลี่ยนอุปกรณ์ HDMI ที่เชื่อมต่อทั้งหมดไปเป็นโหมดสแตนด์บาย
- ② **HDMI ARC**
เปลี่ยนแหล่งของคุณเป็นการเชื่อมต่อ HDMI ARC เลือก HDMI ARC ได้เฉพาะเมื่อคุณเชื่อมต่อ SoundStage กับทีวีที่รองรับ HDMI ARC ผ่าน HDMI ARC
- ③ **AUX/AUDIO IN**
กดซ้ำๆ เปลี่ยนแหล่งสัญญาณเสียงไปที่การเชื่อมต่อ AUX หรือการเชื่อมต่อ MP 3 (แจ็ค 3.5 มม.)

- 4 **◀ / ▶**
ข้ามไปที่แทร็คก่อนหน้าหรือถัดไปในโหมด USB และโหมด Bluetooth (เฉพาะอุปกรณ์ Bluetooth ที่รองรับ AVRCP เท่านั้น)
- 5 **BASS +/-**
เพิ่มหรือลดเสียงเบส
- 6 **VOLUME +/-**
เพิ่มหรือลดระดับเสียง
- 7 **🔊**
ปิดเสียงหรือเปิดเสียงอีกครั้ง
- 8 **SOUND**
เลือกโหมดเสียง
- 9 **DIM**
ตั้งค่าความสว่างของแผงจอแสดงผล SoundStage
- 10 **NIGHT MODE**
เปิดหรือปิดโหมดกลางคืน
- 11 **SURR**
เลือกเสียงสเตอริโอหรือเสียงเสียงรอบทิศทางแบบจำลอง
- 12 **TREBLE +/-**
เพิ่มหรือลดเสียงแหลม
- 13 **▶▶**
เริ่ม หยุดชั่วคราว หรือเล่นต่อในโหมด USB และโหมด Bluetooth (เฉพาะอุปกรณ์ Bluetooth ที่รองรับ AVRCP เท่านั้น)
- 14 **USB**
เปลี่ยนเป็นโหมด USB
- 15 **COAX/OPTICAL**
กดซ้ำๆ เพื่อเปลี่ยนแหล่งสัญญาณเสียงไปยังการเชื่อมต่อแบบโคแอกเชียลหรือแบบออปติคัล
- 16 **📶 Bluetooth**
เปลี่ยนไปที่โหมด Bluetooth

ช่องเสียบ

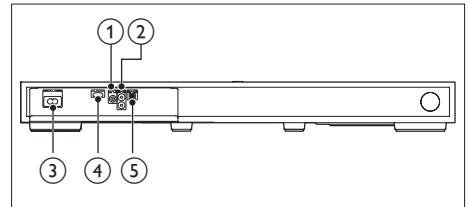
ส่วนนี้ประกอบด้วยภาพรวมของช่องเสียบที่มีบน SoundStage ของคุณ

ช่องเสียบด้านข้าง



- 1 **AUDIO IN**
อินพุตเสียงจากเครื่องเล่น MP3 (แจ็ค 3.5 มม.)
- 2 **📶**
อินพุตเสียงจากอุปกรณ์เก็บข้อมูลแบบ USB

ช่องเสียบด้านหลัง



- 1 **COAXIAL IN**
เชื่อมต่อกับเฮดส์พุตเสียงโคแอกเชียลแบบอนาล็อกหรืออุปกรณ์อื่น
- 2 **AUX IN**
เชื่อมต่อกับเฮดส์พุตเสียงอนาล็อกหรืออุปกรณ์อื่น
- 3 **AC MAINS~**
เชื่อมต่อกับแหล่งจ่ายไฟ
- 4 **HDMI OUT (ARC)**
เชื่อมต่อกับอินพุต HDMI บนทีวี
- 5 **OPTICAL IN**
เชื่อมต่อกับเฮดส์พุตเสียงออปติคัลบนทีวีหรืออุปกรณ์อื่น

3 วาง SoundStage ของคุณ

SoundStage นี้ได้รับการออกแบบมาให้วางได้ที่ทีวีของคุณ

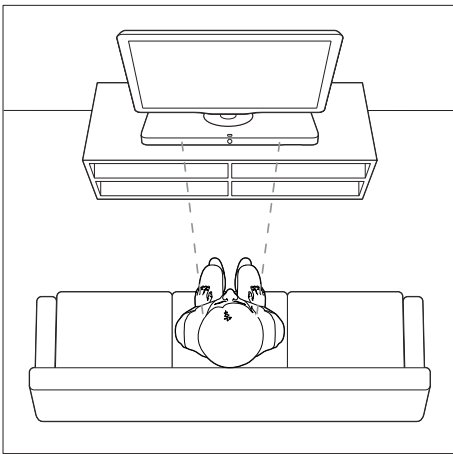
! ข้อควรระวัง

- SoundStage ได้รับการออกแบบสำหรับทีวีที่มีน้ำหนักไม่เกิน 24 กก. ห้ามวางทีวีประเภท CRT บน SoundStage
- ไม่ควรวาง SoundStage บนรถเข็น แทนวาง ตัวยึด หรือโต๊ะที่ไม่มั่นคง ไม่เช่นนั้น SoundStage อาจตกลงมา ทำให้เด็กหรือผู้ใหญ่ได้รับบาดเจ็บร้ายแรง หรือเกิดความเสียหายอย่างมากที่สุดเกิดขึ้น
- ตรวจสอบให้แน่ใจว่าไม่มีการปิดกั้นช่องระบายอากาศบนแผงด้านหลัง
- ห้ามเปลี่ยนตำแหน่งของ SoundStage หลังจากวางทีวีของคุณบนเครื่องแล้ว

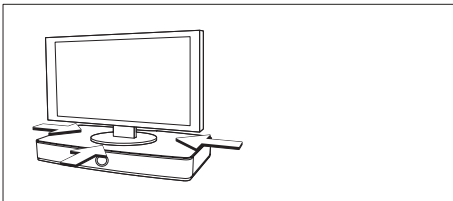
เคล็ดลับ

- หากฐานที่มีขนาดใหญ่เกินกว่าที่จะวางบน SoundStage ให้วาง SoundStage ที่ตำแหน่งอื่น เช่น บนชั้นวางของแบบเปิดโล่งด้านล่างทีวี แต่ต้องวางใกล้กับทีวีเพื่อให้เสียงสายสัญญาณเสียงได้ คุณยังสามารถติดตั้งทีวีของคุณบนผนังเหนือ SoundStage
- หากทีวีของคุณมาพร้อมอุปกรณ์ป้องกันเครื่องเสียง ให้ติดตั้งที่ด้านหลังของตู้ผลิตและรับเสียงก่อนหลังจากวางทีวีบน SoundStage แล้ว
- หากวาง SoundStage ในตู้หรือบนชั้นวาง ให้ตรวจสอบให้แน่ใจว่าด้านหลังของ SoundStage อยู่ชิดกับขอบด้านหน้าของชั้นวางให้มากที่สุดเท่าที่เป็นไปได้ เพื่อให้ได้คุณภาพเสียงที่ดีที่สุด
- หากวาง SoundStage ติดกับผนัง ให้ตรวจสอบให้แน่ใจว่าด้านหลังของ SoundStage อยู่ห่างจากผนังอย่างน้อย 1 นิ้ว

1 วาง SoundStage บนพื้นผิวเรียบและมั่นคงใกล้กับทีวีของคุณวางทีวีของคุณบน SoundStage



2 ตรวจสอบให้แน่ใจว่าฐานที่วางอยู่ตรงกลางเครื่อง และไม่ห้อยอยู่ที่ขอบ



4 การเชื่อมต่อและการตั้งค่า

ส่วนนี้จะช่วยคุณในการเชื่อมต่อ SoundStage กับทีวี และอุปกรณ์อื่นๆ แล้วทำการตั้งค่า สำหรับข้อมูลเกี่ยวกับการเชื่อมต่อพื้นฐานของ SoundStage และอุปกรณ์เสริม โปรดดูคู่มือเริ่มต้นใช้งานอย่างย่อ

หมายเหตุ

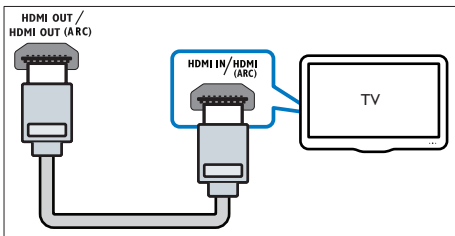
- สำหรับข้อมูลจำเพาะและอัตราการกระแสไฟฟ้าที่ใช้ โปรดดูจากป้ายระบุข้อมูลผลิตภัณฑ์ที่อยู่ด้านหลังหรือด้านใต้ของเครื่อง
- ก่อนที่คุณจะเชื่อมต่อหรือเปลี่ยนแปลงการเชื่อมต่อ ตรวจสอบให้แน่ใจว่าได้ถอดปลั๊กไฟแล้ว

เชื่อมต่อกับทีวี

เชื่อมต่อกับ SoundStage เข้ากับทีวีเพื่อดูวิดีโอ คุณสามารถฟังเสียงที่วีผ่าน SoundStage ของคุณได้
ใช้การเชื่อมต่อคุณภาพดีที่สุดใน SoundStage และทีวีของคุณ

เชื่อมต่อกับทีวีผ่านทาง HDMI (ARC)

เสียงคุณภาพดีที่สุด
SoundStage ของคุณรองรับ HDMI ที่มี Audio Return Channel (ARC) หากทีวีของคุณสามารถใช้งานได้กับ HDMI ARC คุณจะ สามารถได้ยินเสียงที่วีผ่าน SoundStage ของคุณได้โดยการใช้สาย HDMI เพียงเส้นเดียว



- ใช้สาย High Speed HDMI เพื่อเชื่อมต่อช่องเสียบ HDMI OUT (ARC) บน SoundStage เข้ากับช่องเสียบ HDMI ARC บนทีวี
 - ช่องเสียบ HDMI ARC บนทีวีอาจมีป้ายระบุแตกต่างกัน สำหรับรายละเอียด โปรดดูคู่มือผู้ใช้ของทีวี

- เปิดการทำงานของ HDMI-CEC ที่ทีวีของคุณ สำหรับรายละเอียด โปรดดูคู่มือผู้ใช้ของทีวี

หมายเหตุ

- หากทีวีของคุณไม่รองรับ HDMI ARC ให้เชื่อมต่อสายสัญญาณเสียงเพื่อรับฟังเสียงที่วีผ่าน SoundStage ของคุณ
- หากทีวีของคุณมีช่องเสียบ DVI คุณสามารถใช้เคเบิลแปลง HDMI/DVI เชื่อมต่อกับทีวีได้ อย่างไรก็ตาม อาจไม่สามารถใช้คุณสมบัติบางประการได้

เชื่อมต่อเสียงจากทีวีหรือและอุปกรณ์อื่น

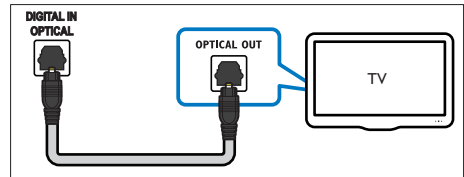
เล่นเสียงจากทีวีหรืออุปกรณ์อื่นผ่านทางลำโพง SoundStage ของคุณ ใช้การเชื่อมต่อคุณภาพดีที่สุดในทีวี, SoundStage และอุปกรณ์อื่น

หมายเหตุ

- เมื่อเชื่อมต่อ SoundStage และทีวีผ่าน HDMI ARC จะไม่จำเป็นต้องเชื่อมต่อสัญญาณเสียง

ตัวเลือกที่ 1: เชื่อมต่อเสียงผ่านสายออปติคอลลิติตอล

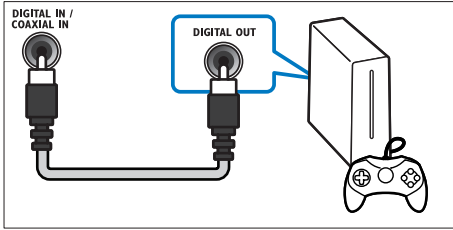
เสียงคุณภาพดีที่สุด



- เชื่อมต่อช่องเสียบ OPTICAL IN บน SoundStage ของคุณเข้ากับช่องเสียบ OPTICAL OUT บนทีวีหรืออุปกรณ์อื่นโดยใช้สายออปติคัล
 - ช่องเสียบออปติคัลดิจิทัลอาจมีป้ายระบุ SPDIF หรือ SPDIF OUT

ตัวเลือกที่ 2: เชื่อมต่อเสียงผ่านสายโคแอกเซียลดิจิทัล

เสียงคุณภาพที่ดีที่สุด

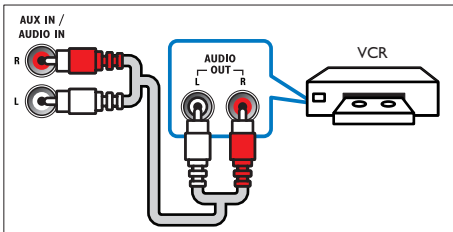


- 1 เชื่อมต่อช่องเสียบ COAXIAL IN บน SoundStage ของคุณเข้ากับช่องเสียบ COAXIAL/DIGITAL OUT บนทีวีหรืออุปกรณ์อื่น โดยใช้สายโคแอกเซียล

 - ช่องเสียบโคแอกเซียลดิจิทัลอาจมีป้ายระบุ DIGITAL AUDIO OUT

ตัวเลือกที่ 3: เชื่อมต่อเสียงผ่านสายสัญญาณเสียงอะนาล็อก

เสียงคุณภาพพื้นฐาน



- 1 เชื่อมต่อช่องเสียบ AUX IN บน SoundStage ของคุณเข้ากับช่องเสียบ AUDIO OUT บนทีวีหรืออุปกรณ์อื่น โดยใช้สายอะนาล็อก

5 ใช้ SoundStage ของคุณ

ในตอนนี้จะช่วยให้คุณใช้ SoundStage เพื่อเล่นสื่อจากแหล่งต่างๆ ได้หลากหลาย

ก่อนเริ่มการใช้งาน

- ทำการเชื่อมต่อที่จำเป็นซึ่งอธิบายไว้ในคู่มือเริ่มต้นใช้งานอย่างย่อและคู่มือผู้ใช้
- สวิตช์ทีวีไปยังแหล่งที่ถูกต้องสำหรับ SoundStage

ปรับระดับเสียง

- 1 หมุนปุ่มเปิดปิด หรือกด VOLUME +/- บนรีโมทคอนโทรลเพื่อเพิ่มหรือลดระดับเสียง

 - หากต้องการปิดเสียง ให้กด **MUTE**
 - หากต้องการเปิดเสียงอีกครั้ง ให้กด **MUTE** อีกครั้งหรือกด VOLUME +/-

เลือกเสียงของคุณ

ส่วนนี้จะช่วยให้คุณเลือกเสียงที่คุณต้องการสำหรับวิดีโอและเพลง

โหมดเสียงเซอร์ราวด์

สัมผัสประสบการณ์เสียงที่ดื่มด่ำด้วยโหมดเสียงเซอร์ราวด์

- 1 กด SURR ซ้ายๆ เพื่อเลือกโหมดเสียงรอบทิศทางหรือโหมดสเตอริโอ

อีควอไลเซอร์

เปลี่ยนการตั้งค่าความถี่สูง (เสียงแหลม) และความถี่ต่ำ (เสียงเบส) ของ SoundStage

- 1 กด TREBLE +/- หรือ BASS +/- เพื่อเปลี่ยนระดับเสียงแหลมและเสียงเบส

โหมดกลางคืน

โหมดกลางคืนจะลดระดับเสียงของเสียงที่ตั้งเมื่อเล่นเสียงเพื่อรับฟังเสียงเบาๆ โหมดกลางคืนมีให้เฉพาะสำหรับชาวดีโวลบี Digital เท่านั้น

- 1 กด NIGHT MODE เพื่อเปิดหรือปิดโหมดกลางคืน

เครื่องเล่น MP3

เชื่อมต่อเครื่องเล่น MP3 เพื่อเล่นไฟล์เสียงหรือเพลง

สิ่งที่คุณต้องมี

- เครื่องเล่น MP3
- สายสัญญาณเสียงสเตอริโอ 3.5 มม.

1 เชื่อมต่อเครื่องเล่น MP3 เข้ากับช่องเสียบ **AUDIO IN** บน SoundStage ของคุณ โดยใช้สายสัญญาณเสียงสเตอริโอ 3.5 มม.

2 กด **AUDIO IN** บนรีโมทคอนโทรล

3 กดปุ่มบนเครื่องเล่น MP3 เพื่อเลือกและเล่นไฟล์เสียงหรือเพลง

การเล่นเสียงผ่านทาง Bluetooth

เชื่อมต่อ SoundStage เข้ากับอุปกรณ์ Bluetooth (เช่น iPad, iPhone, iPod touch, โทรศัพท์ Android หรือแล็ปท็อป) ผ่านทางสัญญาณ Bluetooth จากนั้นคุณสามารถฟังไฟล์เสียงที่จัดเก็บอยู่ในอุปกรณ์ผ่านทาง SoundStage

สิ่งที่คุณต้องมี

- อุปกรณ์ Bluetooth ที่รองรับโปรไฟล์ Bluetooth A2DP AVRCP และมี Bluetooth เวอร์ชัน 3.0 + EDR
- ระยะห่างที่สามารถใช้งานได้ระหว่าง SoundStage และอุปกรณ์ Bluetooth คือระยะห่างประมาณ 10 เมตร (30 ฟุต)

1 กด **Bluetooth** บนรีโมทคอนโทรลเพื่อเปลี่ยน SoundStage ไปเป็นโหมด Bluetooth
↳ **[BT]** จะปรากฏขึ้น

2 บนอุปกรณ์ Bluetooth ให้เปิด Bluetooth ค้นหา และเลือก **PhilipsHTL4110B** เพื่อเริ่มการเชื่อมต่อ (โปรดดูคู่มือการใช้งานของอุปกรณ์ Bluetooth เกี่ยวกับวิธีเปิดใช้ Bluetooth)

3 ให้รอกว่าจะได้ยินเสียงบี๊จาก SoundStage
↳ **[BT]** จะปรากฏขึ้น

↳ หากการเชื่อมต่อล้มเหลว **[BT]** จะกะพริบ

4 เลือกและเล่นไฟล์เสียงหรือเพลงในอุปกรณ์ Bluetooth

- ระหว่างการเล่น หากมีสายเข้า การเล่นเพลงจะหยุดชั่วคราว การเล่นจะเล่นต่อเมื่อกดสาย
- หากอุปกรณ์ Bluetooth ของคุณรองรับโปรไฟล์ AVRCP บนรีโมทคอนโทรล คุณสามารถกด **◀|▶** เพื่อข้ามไปยังแทร็ค หรือกด **▶||** เพื่อหยุดชั่วคราว/เล่นต่อ

5 ในกรอกจาก Bluetooth ให้เลือกแหล่งเสียงอื่น

- เมื่อคุณเปลี่ยนกลับไปโหมด Bluetooth การเชื่อมต่อ Bluetooth จะยังคงทำงานได้

หมายเหตุ

- การสตรีมเพลงจากพีซีจะหยุดโดยอัตโนมัติระหว่างอุปกรณ์และ SoundStage เช่น กานะง หน้ากากโลหะที่ครอบปิดอุปกรณ์ หรืออุปกรณ์อื่นๆ ที่อยู่ใกล้ๆ และใช้ความถี่เดียวกัน
- หากคุณต้องการเชื่อมต่อ SoundStage กับอุปกรณ์ Bluetooth อื่น ให้กด **Bluetooth** บนรีโมทคอนโทรลซ้ำๆ เพื่อยกเลิกการเชื่อมต่ออุปกรณ์ Bluetooth ที่เชื่อมต่ออยู่

เล่นเพลงผ่าน NFC

NFC (Near Field Communication) เป็นเทคโนโลยีที่ทำให้สามารถสื่อสารไร้สายระยะสั้นระหว่างอุปกรณ์ที่ใช้งาน NFC ได้ เช่น โทรศัพท์มือถือ

สิ่งที่คุณต้องมี

- อุปกรณ์ Bluetooth ที่มีฟังก์ชัน NFC
- สำหรับการจับคู่ ให้แตะอุปกรณ์ NFC บนแท็ก NFC ของผลิตภัณฑ์นี้
- ระยะห่างที่ใช้งานได้ระหว่างตัวเครื่อง (ถ้าโพงซ้ายและขวา) และอุปกรณ์ NFC คือประมาณ 10 เมตร (30 ฟุต)

1 เปิดใช้งาน NFC บนอุปกรณ์ Bluetooth ของคุณ (โปรดดูรายละเอียดจากคู่มือผู้ใช้ของอุปกรณ์ของคุณ)

2 แตะอุปกรณ์ NFC บนแท็ก NFC ของผลิตภัณฑ์นี้จนกระทั่งคุณได้ยินเสียงบี๊จากผลิตภัณฑ์นี้
↳ อุปกรณ์ NFC จะเชื่อมต่อเข้ากับผลิตภัณฑ์นี้ผ่านทาง Bluetooth **[BT]** จะปรากฏขึ้น

3 เลือกและเล่นไฟล์เสียงหรือเพลงบนอุปกรณ์ NFC ของคุณ

- หากต้องการตัดการเชื่อมต่อ ให้แตะอุปกรณ์ NFC กับแท็ก NFC บนผลิตภัณฑ์นี้อีกครั้ง

อุปกรณ์เก็บข้อมูลแบบ USB

เชื่อมต่อเข้ากับเสียงจากอุปกรณ์เก็บข้อมูลแบบ USB เช่น เครื่องเล่น MP3 และหน่วยความจำแฟลช USB เป็นต้น

สิ่งที่คุณต้องมี

- อุปกรณ์เก็บข้อมูลแบบ USB ที่ได้รับการฟอร์แมตสำหรับระบบไฟล์ FAT หรือ NTFS และสอดคล้องกับมาตรฐาน Mass Storage Class
- สาย USB หากอุปกรณ์เก็บข้อมูล USB ไม่พอดีกับช่องเสียบ
- ไฟล์ MP3 หรือ WMA ในอุปกรณ์เก็บข้อมูลแบบ USB

- 1 เชื่อมต่ออุปกรณ์เก็บข้อมูลแบบ USB เข้ากับ SoundStage
- 2 กด USB บนรีโมทคอนโทรล
↳ [USB] จะปรากฏขึ้น
- 3 ใช้รีโมทคอนโทรลเพื่อควบคุมการเล่น

ปุ่ม	การดำเนินการ
▶	เริ่ม หยุดเล่นชั่วคราวหรือเล่นต่อ
◀ ▶	ข้าม ไปที่แทร็คก่อนหน้าหรือถัดไป

หมายเหตุ

- ผลิตภัณฑ์นี้อาจไม่สามารถทำงานร่วมกับอุปกรณ์เก็บข้อมูลแบบ USB บางชนิด
- หากคุณใช้สาย USB ด้บ USB หรือเครื่องอ่าน USB แบบหลายช่อง อุปกรณ์เก็บข้อมูลแบบ USB อาจไม่ถูกจดจำ
- ไม่รองรับโปรโตคอล FTP ของกล้องดิจิทัล
- อย่าต่ออุปกรณ์เก็บข้อมูลแบบ USB ออกในขณะที่มีการอ่านข้อมูล
- ไม่รองรับไฟล์ที่มีการป้องกันโดย DRM (MP3, WMA)
- รองรับพอร์ต USB 5V === 1A

สแตนด์บายอัตโนมัติ

ขณะเล่นสื่อจากอุปกรณ์ที่เชื่อมต่อ SoundStage จะเปลี่ยนไปที่สแตนด์บายในกรณีต่อไปนี้:

- ไม่มีการกดปุ่มใดๆ เป็นเวลา 18 นาที หรือ
- ไม่มีการเล่นเสียง/วิดีโอจากอุปกรณ์ที่เชื่อมต่อ (ยกเว้น USB) เป็นเวลา 30 นาที

ใช้การตั้งค่าจากโรงงาน

คุณสามารถรีเซ็ตผลิตภัณฑ์นี้เป็นการตั้งค่าเริ่มต้นที่ตั้งโปรแกรมมาจากโรงงานได้

- 1 ในโหมดสแตนด์บายให้กดปุ่ม ๒ บนตัวเครื่องค้างไว้อย่างน้อย 5 วินาที จนกว่าผลิตภัณฑ์จะเปิด

6 อัปเดตซอฟต์แวร์

โปรดอัปเดตผลิตภัณฑ์ของคุณด้วยซอฟต์แวร์ล่าสุดเพื่อให้ได้รับคุณสมบัติและการสนับสนุนที่ดีที่สุด

ตรวจสอบเวอร์ชันซอฟต์แวร์

- 1 ในโหมดแหล่งสัญญาณใดๆ ให้กด **⏏**
- 2 กด AUX/AUDIO IN บนรีโมทคอนโทรลสองครั้ง
↳ หมายเลขเวอร์ชันของซอฟต์แวร์จะปรากฏขึ้น

อัปเดตซอฟต์แวร์ผ่าน USB

- 1 ตรวจสอบซอฟต์แวร์เวอร์ชันล่าสุดบน www.philips.com/support
 - ค้นหารุ่นของคุณและคลิกบน "ซอฟต์แวร์และไดรเวอร์"
- 2 ดาวน์โหลดซอฟต์แวร์ลงในอุปกรณ์เก็บข้อมูล USB
 - ① หากมีการชิปไฟล์ไว้ ให้เปิดชิปไฟล์ที่ดาวน์โหลดมา และตรวจสอบให้แน่ใจว่าโฟลเดอร์ที่เปิดชิปมีชื่อว่า "HTL4110B_12.BIN"
 - ② วางโฟลเดอร์ "HTL4110B_12.BIN" ในไดเรกทอรีราก
- 3 เชื่อมต่ออุปกรณ์เก็บข้อมูลแบบ USB เข้ากับช่องเสียบ USB ของผลิตภัณฑ์
- 4 กดปุ่ม USB บนรีโมทคอนโทรล และภายใน 5 วินาที ให้กด **⏏** สองครั้ง และกดปุ่ม VOL + อีกหนึ่งครั้ง จากนั้นจึงกดปุ่ม **⏏** ค้างไว้
 - ↳ หากตรวจพบไฟล์อัปเดต [UPG] จะกะพริบอย่างรวดเร็ว
 - ↳ หากตรวจไม่พบไฟล์อัปเดต [ERROR] จะกะพริบช้าๆ
- 5 กด **⏏** เพื่อเริ่มการอัปเดต
 - ↳ [UPG] จะปรากฏขึ้น
- 6 รอจนกว่าการอัปเดตจะเสร็จสมบูรณ์
 - ↳ เมื่อการอัปเดตเสร็จสิ้น ผลิตภัณฑ์นี้จะปิดและเปิดอีกครั้งโดยอัตโนมัติ

! ข้อควรระวัง

- อย่าปิดเครื่องหรือถอดอุปกรณ์เก็บข้อมูลแบบ USB ขณะกำลังอัปเดตซอฟต์แวร์เนื่องจากอาจทำให้ผลิตภัณฑ์เกิดความเสียหาย

7 ข้อมูลจำเพาะผลิตภัณฑ์

หมายเหตุ

- ข้อมูลจำเพาะและการออกแบบสามารถเปลี่ยนแปลงได้โดยไม่แจ้งให้ทราบล่วงหน้า

เครื่องขยายเสียง

- กำลังเอาต์พุตทั้งหมด: 80W RMS (+/- 0.5 dB, 10%THD)
- การตอบสนองต่อความถี่: 20 Hz-20 kHz / ± 3 dB
- อัตราเสียงต่อสัญญาณ: > 65 dB (CCIR) / (A-ถ่วงน้ำหนัก)
- ความไวของอินพุต:
 - AUX: 2 V rms
 - สัญญาณเสียงเข้า: 1 V rms

เสียง

- อินพุตเสียงแบบดิจิทัล S/PDIF:
 - โคลเอกเซียล: IEC 60958-3
 - ออปติคัล: TOSLINK

USB

- ความสามารถในการใช้ร่วมกันได้: USB ความเร็วสูง (2.0)
- รองรับกลุ่ม: กลุ่มอุปกรณ์เก็บข้อมูล USB (MSC)
- ระบบไฟล์: FAT16, FAT32, NTFS
- รองรับหน่วยความจำสูงสุด: < 64 GB
- รองรับรูปแบบไฟล์ MP3 และ WMA
- ความถี่การสุ่มตัวอย่าง:
 - MP3: 8 kHz, 11 kHz, 12 kHz, 16 kHz, 22 kHz, 24 kHz, 32 kHz, 44.1 kHz, 48 kHz
 - WMA: 44.1 kHz, 48 kHz
- อัตราบิตคงที่:
 - MP3: 8 kbps-320 kbps
 - WMA: 32 kbps-192 kbps
- เวอร์ชัน:
 - WMA: V7, V8, V9

Bluetooth

- โปรไฟล์ Bluetooth: A2DP, AVRCP
- เวอร์ชัน Bluetooth: 3.0 + EDR

ตัวเครื่อง

- แหล่งจ่ายไฟ: 110-240 V~, 50/60 Hz
- การสิ้นเปลืองพลังงาน: 20 W
- การใช้พลังงานขณะสแตนด์บาย: ≤ 0.5 W
- ความต้านทานของลำโพง: 4 โอห์ม
- ไดรเวอร์ลำโพง: racetrack mid range (1.5" x 5") x 2 + ทรีตเตอร์ 1" x 2 + วูฟเฟอร์ 4" x 1
- ขนาด (กว้าง x สูง x ลึก): 701 x 68 x 325 มม.
- น้ำหนัก: 6.3 กก.
- อุณหภูมิและความชื้นในการทำงาน: 0°C ถึง 45°C, ความชื้น 5% ถึง 90% สำหรับทุกสภาพอากาศ
- อุณหภูมิและความชื้นในการจัดเก็บ: -40 °C ถึง 70 °C, 5% ถึง 95%

แบตเตอรี่รีโมทคอนโทรล

- 1 x CR2025

ข้อมูลโหมตสแตนด์บาย

- เมื่อไม่มีการใช้งานผลิตภัณฑ์เป็นเวลา 18 นาที เครื่องจะเปลี่ยนเป็นโหมตสแตนด์บาย หรือสแตนด์บายผ่านเครือข่ายโดยอัตโนมัติ
- โหมตสแตนด์บายหรือสแตนด์บายผ่านเครือข่ายมีการใช้พลังงานน้อยกว่า 0.5 W
- หากต้องการปิดใช้งานการเชื่อมต่อ Bluetooth ให้กดค้างที่ปุ่ม Bluetooth บนรีโมทคอนโทรล
- หากต้องการเปิดใช้งานการเชื่อมต่อ Bluetooth ให้เปิดใช้งานการเชื่อมต่อ Bluetooth บนอุปกรณ์ Bluetooth ของคุณ หรือเปิดใช้งานการเชื่อมต่อ Bluetooth ผ่านแท็ก NFC (หากมี)

8 วิธีแก้ไขปัญหา



คำเตือน

- อันตรายจากไฟฟ้าช็อต ห้ามถอดฝาครอบตัวเครื่องออกโดยเด็ดขาด

เพื่อรักษาการรับประกันให้มีผลใช้ได้ ห้ามซ่อมแซมผลิตภัณฑ์ด้วยตัวเอง

หากคุณประสบปัญหาในการใช้ผลิตภัณฑ์นี้ ให้ตรวจสอบประเด็นต่อไปนี้ก่อนที่คุณจะส่งคืนคำร้องขอรับบริการ หากคุณยังคงประสบปัญหา สามารถรับการสนับสนุนได้ที่ www.philips.com/support

ตัวเครื่อง

ปุ่มบน SoundStage ไม่ทำงาน

- ถอดปลั๊ก SoundStage ออกจากแหล่งจ่ายไฟประมาณสองสามนาที แล้วเสียบปลั๊กอีกครั้ง

เสียง

ไม่มีเสียงออกจากลำโพงของ SoundStage

- เชื่อมต่อสายสัญญาณเสียงจาก SoundStage เข้ากับทีวีหรืออุปกรณ์อื่น อย่างไรก็ตาม คุณไม่จำเป็นต้องแยกการเชื่อมต่อเสียงเมื่อ SoundStage และทีวีเชื่อมต่อกันผ่านการเชื่อมต่อ HDMI ARC
- รีเซ็ต SoundStage ของคุณไปเป็นการตั้งค่าจากโรงงาน
- บนรีโมทคอนโทรล ให้เลือกอินพุตเสียงที่ถูกต้อง
- ตรวจสอบว่า SoundStage ไม่ได้ปิดเสียงอยู่

เสียงผิดเพี้ยนหรือมีเสียงก้อง

- หากคุณเล่นเสียงจากทีวีผ่าน SoundStage ตรวจสอบให้แน่ใจว่าทีวีปิดเสียงอยู่

Bluetooth

อุปกรณ์ไม่สามารถเชื่อมต่อกับ SoundStage

- อุปกรณ์ไม่รองรับโปรไฟล์ที่ใช้ร่วมกันได้ต้องใช้สำหรับ SoundStage
- คุณยังไม่ได้เปิดใช้งานฟังก์ชัน Bluetooth ของอุปกรณ์ โปรดดูคู่มือการใช้งานของอุปกรณ์เกี่ยวกับวิธีเปิดใช้งานฟังก์ชัน
- อุปกรณ์ไม่ได้รับการเชื่อมต่ออย่างถูกต้อง เชื่อมต่ออุปกรณ์อย่างถูกต้อง
- SoundStage เชื่อมต่อกับอุปกรณ์ Bluetooth อื่นอยู่แล้ว ยกเลิกการเชื่อมต่ออุปกรณ์ที่เชื่อมต่ออยู่ แล้วลองอีกครั้ง

คุณภาพของการเล่นเสียงจากอุปกรณ์ Bluetooth ที่เชื่อมต่อไม่ได้

- การรับสัญญาณ Bluetooth ไม่ชัดเจน ย้ายอุปกรณ์ไม่วางใกล้กับ SoundStage มากขึ้น หรือนำสิ่งกีดขวางที่อยู่ระหว่างอุปกรณ์และ SoundStage ออก

อุปกรณ์ Bluetooth ที่เชื่อมต่อจะเชื่อมต่อและยกเลิกการเชื่อมต่อค้างไว้ไม่ยอมเปลี่ยน

- การรับสัญญาณ Bluetooth ไม่ชัดเจน ย้ายอุปกรณ์ไม่วางใกล้กับ SoundStage มากขึ้น หรือนำสิ่งกีดขวางที่อยู่ระหว่างอุปกรณ์และ SoundStage ออก
- ปิดฟังก์ชัน Wi-Fi บนอุปกรณ์ Bluetooth เพื่อหลีกเลี่ยงสัญญาณรบกวน
- สำหรับอุปกรณ์ Bluetooth บางอย่าง การเชื่อมต่อ Bluetooth อาจถูกปิดโดยอัตโนมัติเพื่อประหยัดพลังงาน ซึ่งไม่ใช่การทำงานผิดปกติของ SoundStage

NFC

อุปกรณ์ไม่สามารถเชื่อมต่อกับผลิตภัณฑ์นี้ผ่าน NFC

- ตรวจสอบว่าอุปกรณ์นี้รองรับ NFC
- ตรวจสอบว่ามีการเปิดใช้งาน NFC บนอุปกรณ์แล้ว (โปรดดูรายละเอียดในคู่มือการใช้งานของอุปกรณ์)
- สำหรับการจับคู่ ให้แตะอุปกรณ์ NFC บนแท็ก NFC ของผลิตภัณฑ์นี้



Manufactured under license from Dolby Laboratories. Dolby and the double-D symbol are trademarks of Dolby Laboratories.



The Bluetooth® word mark and logos are registered trademarks owned by Bluetooth SIG, Inc. and any use of such marks by WOOX Innovations is under license.



The terms HDMI and HDMI High-Definition Multimedia Interface, and the HDMI Logo are trademarks or registered trademarks of HDMI Licensing LLC in the United States and other countries.



The N Mark is a trademark of NFC Forum, Inc. in the United States and in other countries.



Specifications are subject to change without notice

2014 © WOOX Innovations Limited. All rights reserved.

Philips and the Philips' Shield Emblem are registered trademarks of Koninklijke Philips N.V. and are used by WOOX Innovations Limited under license from Koninklijke Philips N.V.

HTL4110B_12_UM (TH)_V1.0

